



52" Zijlossend maaidek
Groundsmaster[®] 200 series, 3280D & 3320
Modelnr. 30555 – Serienr. 240000001 en hoger

Gebruikershandleiding



Inhoud

	Blz.
Inleiding	2
Veiligheid	3
Veilige bediening	3
Veilige bediening van de Toro Maaimachine	5
Veiligheids- en instructiestickers	6
Specificaties	8
Algemene specificaties	8
Optionele apparatuur	8
Montage	9
Losse onderdelen	9
Hefarmen monteren	10
Het draagframe monteren	11
Maaidek monteren	12
Gewichtsverplaatsingsset monteren	13
Achtergewichten monteren	14
Vóór het gebruik	15
De maaihoogte instellen	15
Rollen instellen	15
Smeerolie van de tandwielkast controleren	15
Gebruiksaanwijzing	16
Gewichtsverplaatsing instellen	16
Grasgeleider gebruiken	16
Onderhoud	17
Aanbevolen onderhoudsschema	17
Lagers en lagerbussen smeren	18
Maaidek loskoppelen van de tractie-eenheid	19
Onderhoud van de lagerbussen in de zwenkwielarmen	20
Onderhoud van het zwenkwiel en het lager	21
Controle op kromme messen	21
Maaimes verwijderen	22
Maaimes controleren en slijpen	22
Ongelijke meshoogte corrigeren	23
Grasgeleider vervangen	24
Spanpoelie afstellen	25
Drijfriem vervangen	25
Storingen, oorzaak en remedie	26
De Algemene Garantievoorwaarden voor Toro-producten	28

Inleiding

Lees deze handleiding zorgvuldig, zodat u weet hoe u de machine op de juiste wijze kunt gebruiken en onderhouden. De informatie in deze handleiding kan u en anderen helpen letsel en schade te voorkomen. Hoewel Toro veilige producten ontwerpt en fabriceert, blijft u verantwoordelijk voor het juiste en veilige gebruik van de machine.

Als u service, originele Toro-onderdelen of aanvullende informatie nodig hebt, kunt u contact opnemen met een erkende Service Dealer of met de klantenservice van Toro. U dient hierbij altijd het modelnummer en het serienummer van het product te vermelden. De nummers zijn geponst in een plaatje dat zich op de voorkant van het chassis van de maaimachine achter het rechterzwenkwiel bevindt.

U kunt het modelnummer en het serienummer noteren in de ruimte hieronder:

Modelnr.: _____
Serienr.: _____

In deze handleiding is een systeem gebruikt om mogelijke gevaren aan te duiden en u te attenderen op bijzondere aanwijzingen om lichamelijk (mogelijk dodelijk) letsel van u en anderen te voorkomen. De termen **Gevaar**, **Waarschuwing** en **Voorzichtig** duiden de mate van het risico aan. Ga als regel altijd voorzichtig te werk.

Gevaar duidt op een zeer gevaarlijke situatie die ernstig letsel of de dood tot gevolg *zal* hebben wanneer de veiligheidsvoorschriften niet in acht worden genomen.


Waarschuwing duidt op een gevaarlijke situatie die ernstig letsel of de dood tot gevolg *kan* hebben wanneer de veiligheidsvoorschriften niet in acht worden genomen.

Voorzichtig duidt op een gevaarlijke situatie die licht letsel tot gevolg kan hebben wanneer de veiligheidsvoorschriften niet in acht worden genomen.

Er worden in deze handleiding nog twee woorden gebruikt om u op belangrijke informatie te wijzen. **Belangrijk** attendeert u op bijzondere technische informatie en **Opmerking:** duidt algemene informatie aan die uw bijzondere aandacht verdient.

Veiligheid

Deze machine voldoet minstens aan CEN-norm EN 836:1997, ISO-norm 5395:1990 en de B71.4–2004 specificaties van het American National Standards Institute (ANSI), van kracht op het moment van productie.

Onjuist gebruik of onderhoud door de gebruiker of eigenaar kan letsel veroorzaken. Om het risico van letsel te vermijden, dient u zich aan de volgende veiligheidsinstructies te houden en altijd op het veiligheidssymbool  te letten, dat betekent VOORZICHTIG, WAARSCHUWING of GEVAAR – "instructie voor persoonlijke veiligheid". Niet-naleving van de instructie kan leiden tot lichamelijk of dodelijk letsel.

Veilige bediening

De volgende instructies zijn ontleend aan CEN-norm EN 836:1997, ISO-norm 5395:1990 en ANSI-norm B71.4–2004.

Instructie

- Lees of raadpleeg de gebruikershandleiding en ander instructiemateriaal. Als de bestuurder(s) of de monteur(s) de taal waarin de handleiding is geschreven, niet machtig is (zijn), moet de eigenaar ervoor zorgen dat zij de inhoud van het materiaal begrijpen.
- Zorg ervoor dat u vertrouwd raakt met de bedieningsorganen en de veiligheidssymbolen, en weet hoe u de machine veilig kunt gebruiken.
- Alle bestuurders en monteurs moeten instructie hebben ontvangen. De eigenaar is verantwoordelijk voor de instructie van de gebruikers.
- Laat kinderen of personen die geen instructie hebben ontvangen, de machine nooit gebruiken of onderhoudswerkzaamheden daaraan verrichten. Plaatselijke voorschriften kunnen een minimumleeftijdsgrens voor de bediening van de machine stellen.
- De eigenaar/gebruiker is verantwoordelijk voor ongelukken, letsel van hemzelf/haarzelf of van anderen, en schade aan eigendom, die hij/zij kan voorkomen.

Vóór ingebruikname

- Inspecteer het terrein om vast te stellen welke accessoires en werktuigen nodig zijn om goed en veilig te werken. Gebruik alleen door de fabrikant goedgekeurde accessoires en werktuigen.
- Draag geschikte kleding en uitrusting, zoals een helm, een veiligheidsbril en gehoorbescherming. Lang haar, losse kleding of sieraden kunnen worden gegrepen door bewegende onderdelen.
- Inspecteer het terrein waar u de machine gaat gebruiken, en verwijder alle voorwerpen zoals stenen, speelgoed en kabels die zouden kunnen worden uitgeworpen door de machine.
- Wees extra voorzichtig als u omgaat met benzine of andere brandstof. Deze stoffen zijn ontvlambaar en de dampen kunnen tot ontploffing komen.
 - Gebruik uitsluitend een goedgekeurd vat of blik.
 - Verwijder nooit de dop van de brandstoftank en vul nooit brandstof bij wanneer de motor loopt. Laat de motor afkoelen voordat u brandstof bijvult. Niet roken.
 - U mag de brandstoftank nooit binnenshuis bijvullen of aftappen.
- Controleer of de dodemansknop, de veiligheidsschakelaars en de veiligheidsschermen zijn bevestigd en naar behoren werken. Gebruik de machine uitsluitend als deze naar behoren werken.

Gebbruiksaanwijzing

- Laat de motor nooit in een afgesloten ruimte lopen.
- Werk uitsluitend bij goed licht en blijf uit de buurt van kuilen en verborgen gevaren.
- Controleer of alle aandrijvingen in de neutraalstand zijn en de parkeerrem in werking is gesteld alvorens de motor te starten. De motor mag uitsluitend worden gestart als u in de bestuurderspositie zit. Gebruik de veiligheidsgordels als deze zijn bijgeleverd.
- Verminder uw snelheid en wees extra voorzichtig op hellingen. Rij op hellingen in de aanbevolen richting. De gazonomstandigheden kunnen van invloed zijn op de stabiliteit van de machine. Wees voorzichtig als u dicht in de buurt van een steile helling werkt.
- Verminder uw snelheid en wees voorzichtig als u op een helling een bocht maakt of van richting verandert.
- U mag het maaidek nooit opheffen als de maaimessen draaien.
- Gebruik de machine nooit als de veiligheidsschermen niet stevig op hun plaats zitten. Zorg ervoor dat alle interlockschakelaars zijn aangebracht, correct zijn afgesteld en naar behoren werken.
- Verander nooit de stand van de toerenregelaar van de motor en laat de motor niet te snel draaien.
- Stop de machine op een horizontaal oppervlak, laat de maaidekken neer, schakel de aandrijvingen uit, stel de parkeerrem (indien aanwezig) in werking en zet de motor af voordat u de bestuurdersstoel om welke reden ook verlaat.
- Stop de machine en controleer de messen als u een vreemd voorwerp heeft geraakt of de machine abnormaal begint te trillen. Voer alle noodzakelijke reparaties uit voordat u de machine weer in gebruik neemt.
- Houd uw handen en voeten uit de buurt van de maaidekken.
- Kijk achterom en omlaag voordat u achteruitrijdt om er zeker van te zijn dat de weg vrij is.
- Vervoer geen passagiers en zorg ervoor dat huisdieren en omstanders uit de buurt blijven.
- Verminder uw snelheid en wees voorzichtig als u een bocht maakt of wegen en voetpaden oversteekt. Zet de maaimessen stil als u niet maait.
- Gebruik de maaimachine niet als u onder de invloed van alcohol of drugs bent.
- Wees voorzichtig als u de machine inlaadt op een aanhanger of een vrachtwagen of uitlaadt.

- Wees voorzichtig bij het naderen van blinde hoeken, struiken, bomen, en andere objecten die het zicht kunnen belemmeren.
- De bestuurder moet de eventueel bijgeleverde waarschuwingslichten laten knipperen als hij op de openbare weg rijdt, tenzij dit wettelijk is verboden.

Onderhoud en stalling

- Schakel de aandrijvingen uit, laat de maaidekken neer, zet het tractiepedaal in de neutraalstand, stel de parkeerrem in werking en zet de motor af. Verwijder vervolgens het contactsleuteltje en maak de bougiekabel los van de bougie. Wacht totdat alle bewegende delen tot stilstand zijn gekomen voordat u de machine afstelt, reinigt of repareert.
- Verwijder gras en rommel van de maaidekken, de aandrijvingen, de geluiddempers en de motor om brand te voorkomen. Neem gemorste olie of brandstof meteen op.
- Laat de machine eerst afkoelen voordat u deze opslaat. Parkeer de machine niet in de nabijheid van een open vuur.
- Zorg ervoor dat de brandstofafsluitklep is gesloten als u de machine stalt of transporteert. U mag brandstof niet opslaan in de nabijheid van een open vuur of binnenshuis aftappen uit de brandstoftank.
- Parkeer de machine op een horizontaal oppervlak. Laat personeel dat niet bekend is met de instructies, nooit onderhoudswerkzaamheden aan de machine uitvoeren.
- Plaats onderdelen op kriksteunen indien dit nodig is.
- Haal voorzichtig de druk van onderdelen met opgeslagen energie.
- Maak de accukabels los of verwijder de bougie voordat u reparatiewerkzaamheden gaat verrichten. Maak eerst de minpool van de accu los en daarna de pluspool. Sluit eerst de pluspool van de accu aan en daarna de minpool.
- Wees voorzichtig als u de messen controleert. Omwikkel de maaimessen of draag handschoenen en wees voorzichtig als u onderhoudswerkzaamheden aan de maaimessen verricht. Messen mogen uitsluitend worden vervangen. Probeer ze nooit recht te buigen of te lassen.
- Houd uw handen en voeten uit de buurt van bewegende onderdelen. Stel indien mogelijk de machine niet af terwijl de motor loopt.
- Laad de accu op in een open, goed geventileerde ruimte; doe dit niet in de buurt van vonken en open vuur. Haal de oplader uit het stopcontact voordat u deze aansluit op of losmaakt van de accu. Draag beschermende kleding en gebruik geïsoleerd gereedschap.
- Zorg ervoor dat alle onderdelen in goede staat verkeren en alle bevestigingselementen stevig vastzitten. Vervang versleten of beschadigde stickers.

Veilige bediening van de Toro Maaimachine

De volgende lijst bevat veiligheidsinstructies die specifiek zijn toegenomen op Toro-producten, of andere veiligheidsinstructies die niet zijn opgenomen in de ANSI-normen.

Dit product kan handen of voeten afsnijden en voorwerpen uitwerpen. Volg altijd alle veiligheidsinstructies op om ernstig of mogelijk dodelijk letsel te voorkomen.

Gebruik van dit product voor andere doeleinden dan deze kan gevaarlijk zijn voor de bestuurder of omstanders.

Gebruiksaanwijzing

- Zorg ervoor dat u weet hoe u de machine en de motor snel kunt stoppen.
- Draag altijd stevige schoenen. Draag geen sandalen, tennisschoenen of gym schoenen als u de machine gebruikt.
- Het verdient aanbeveling veiligheidsschoenen en een lange broek te dragen. Dit is verplicht op grond van diverse plaatselijke veiligheidsvoorschriften en verzekeringsbepalingen.
- Vul de brandstoftank tot 25 mm vanaf de onderkant van de vulbuis. Niet te vol vullen.
- Controleer elke dag of de interlockschakelaars goed functioneren. Als een schakelaar defect is, moet u deze vervangen voordat u de machine gebruikt. Vervang om de twee jaar alle drie interlockschakelaars van het veiligheidssysteem, **ongeacht** of ze wel of niet naar behoren functioneren.
- Let goed op als u de machine gebruikt. Om te voorkomen dat u de controle over de machine verliest, moet u de volgende instructies naleven:
 - Rij niet te dicht langs bunkers, greppels, sloten of andere gevaarlijke punten.
 - Vermijd plotseling stoppen en starten.
 - Let op het verkeer als u in de buurt van een weg werkt of deze oversteekt. Verleen altijd voorrang.
 - Laat het maaidek neer als u een helling afrijdt.
- De grasgeleider moet altijd in de laagste positie op het maaidek zijn gemonteerd. Gebruik de machine nooit zonder grasgeleider of de complete grasvanger.
- Als de afvoeropening van het maaidek verstopt raakt, moet u de motor afzetten voordat u de verstopping verwijdert.
- Maai voorzichtig op een helling. Niet plotseling stoppen, starten of draaien op een helling.
- Raak de motor of de geluiddemper niet aan als de motor loopt of direct nadat u deze heeft afgezet. Deze kunnen heet zijn en brandwonden veroorzaken.

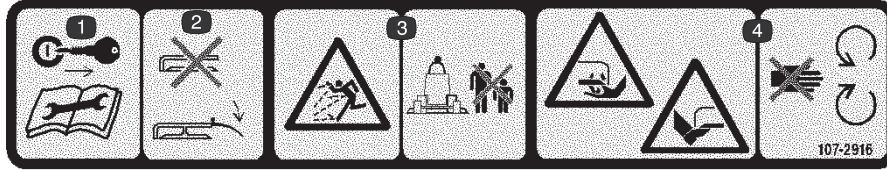
Onderhoud en stalling

- Controleer veelvuldig of de bevestigingsbouten van de maaimessen zijn vastgedraaid met de gespecificeerde torsie.
- Zorg ervoor dat alle aansluitstukken van de hydraulische leidingen vastzitten en alle hydraulische slangen en leidingen in goede staat verkeren voordat u druk zet op het hydraulische systeem.
- Houd lichaam en handen uit de buurt van kleine lekpaten of spuitmonden waaruit onder hoge druk hydraulische vloeistof ontsnapt. U kunt lekken in het hydraulische systeem opsporen met behulp van karton of papier. Doe dit niet met uw handen. Hydraulische vloeistof die onder druk ontsnapt, kan voldoende kracht hebben om door de huid heen te dringen, en letsel veroorzaken.
- Alvorens het hydraulische systeem los te koppelen of werkzaamheden daaraan te verrichten, moet u alle druk in het systeem opheffen. Dit doet u door de motor af te zetten en de maaidekken neer te laten op de grond.
- Als de motor moet lopen om onderhouds- of afstelwerkzaamheden uit te voeren, moet u uw kleding, handen, voeten en andere lichaamsdelen uit de buurt van de maaidekken, werktuigen en bewegende delen houden. Houd iedereen op afstand.
- Voorkom dat de motor het maximaal toelaatbare toerental overschrijdt, doordat de instellingen van de motor zijn veranderd. Ten behoeve van de veiligheid en een nauwkeurige afstelling moet u het maximale motortoerental door een erkende Toro-dealer laten controleren met een toerenteller.
- U moet de motor afzetten voordat u het oliepeil controleert of het carter bijvult met olie.
- Zorg ervoor dat de brandstoftank leeg is als de maaimachine langer dan 30 dagen wordt gestald. Stal de maaimachine nooit in de nabijheid van open vuur of een plaats waar vonken de benzinedampen kunnen doen ontbranden.
- Verricht onderhoudswerkzaamheden uitsluitend volgens de instructies in deze handleiding. Indien belangrijke reparaties nodig zijn of hulp is vereist, moet u contact opnemen met een erkende Toro-dealer.
- Om de beste prestaties te verkrijgen en er zeker van te zijn dat de machine altijd veilig kan worden gebruikt, moet u ter vervanging uitsluitend originele Toro-onderdelen gebruiken. Gebruik ter vervanging nooit onderdelen en accessoires van andere fabrikanten, omdat dit gevaarlijk kan zijn. Dit kan ertoe leiden dat de garantie op het product komt te vervallen.

Veiligheids- en instructiestickers

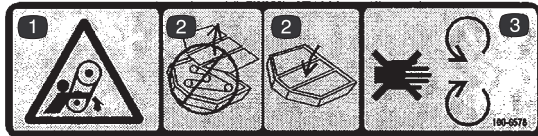


Veiligheidsstickers en veiligheidsinstructies zijn gemakkelijk zichtbaar voor de bestuurder en bevinden zich bij plaatsen waar gevaar kan ontstaan. Vervang alle beschadigde of verdwenen stickers.



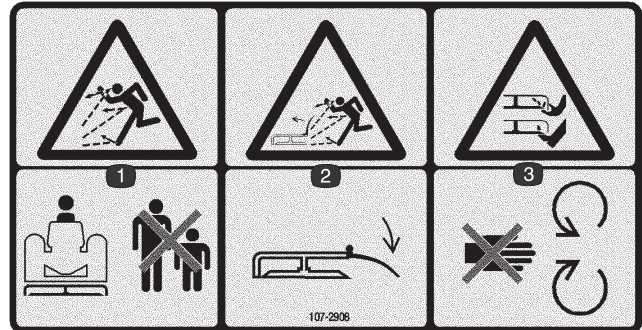
107-2916

1. Verwijder het sleuteltje uit het contact en lees de instructies alvorens service- of onderhoudswerkzaamheden uit te voeren.
2. Gebruik de maaimachine niet als de grasgeleider omhoog geklapt of verwijderd is; zorg ervoor dat de grasgeleider is gemonteerd.
3. De machine kan voorwerpen uitwerpen – Houd omstanders op een veilige afstand van de machine.
4. Handen of voeten kunnen worden gesneden/geamputeerd, maaimes – Blijf uit de buurt van bewegende onderdelen.



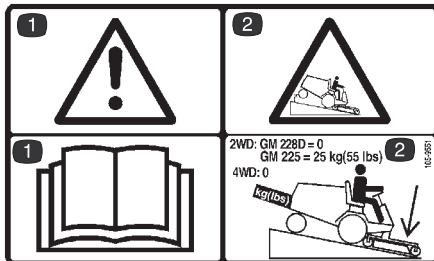
100-6578

1. Waarschuwing – Handen en armen kunnen worden gegrepen.
2. Laat de maaidekplaten op hun plaats zitten.
3. Blijf uit de buurt van bewegende onderdelen



107-2908

1. De machine kan voorwerpen uitwerpen – Houd omstanders op een veilige afstand van de machine.
2. Machine kan voorwerpen uitwerpen – Zorg ervoor dat de grasgeleider op zijn plaats zit.
3. Handen of voeten kunnen worden gesneden/geamputeerd, maaimes – Blijf uit de buurt van bewegende onderdelen.

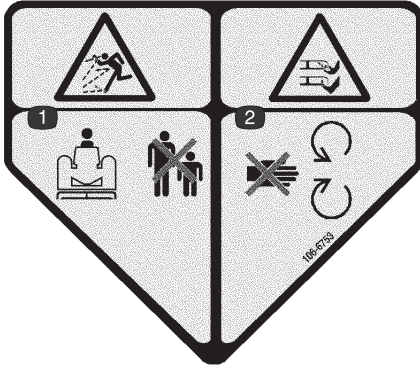


105-9551

1. Waarschuwing – Lees de gebruikershandleiding.
2. Laat het maaidek neer als u een helling afrijdt. De GM 225 moet worden voorzien van een achtergewicht van 25 kg. De GM 228D en de modellen met vierwielaandrijving hebben geen achtergewicht nodig.



43-8480



106-6753

1. De machine kan voorwerpen uitwerpen – Houd omstanders op een veilige afstand van de machine.
2. Handen of voeten kunnen worden gesneden/geamputeerd, maaimes – Blijf uit de buurt van bewegende onderdelen.



93-6696

1. Waarschuwing – De veer staat onder spanning. Raadpleeg de gebruikershandleiding.



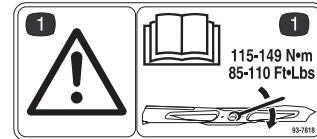
93-6697

1. Lees de gebruikershandleiding voor smeerinstructies.



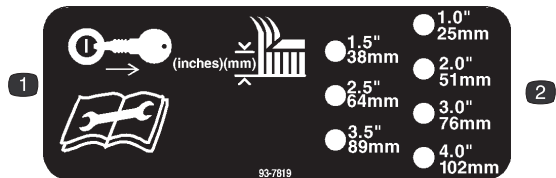
107-2915

1. Risico om gegrepen te worden, as – Houd omstanders op een veilige afstand van de machine.



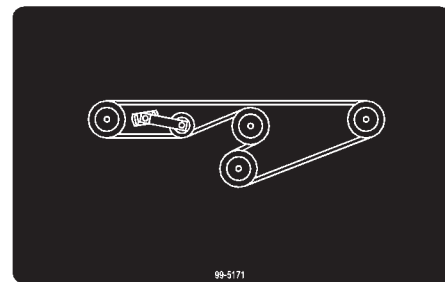
93-7818

1. Waarschuwing – Lees de Gebruikershandleiding voor informatie over de torsie van de mesbout.



93-7819

1. Haal het sleuteltje uit het contact alvorens de maaihoogte te veranderen.
2. Maaihoogte



99-5171

Specificaties

Algemene specificaties

Maaibreedte	1,314 m
Maaahoogte	Afstelbaar van 25–102 mm in stappen van 13 mm
Messnelheid	4,732 m/min. @ 3250 motortoerental
Maaimessen	3 thermisch behandelde stalen messen, elk met een dikte van 4,8 mm en een lengte van 457 mm
Wielen met luchtbanden	Diameter van 203 mm, met rollagers die kunnen worden gesmeerd (opgepompt tot 138–207 kPa [20–30 psi])
Aandrijfsysteem	Door aftakas aangedreven tandwielkast brengt kracht over op alle mesassen met behulp van een "AA" section-riem.

Opmerking: Specificaties en ontwerp kunnen zonder voorafgaande kennisgeving worden gewijzigd.

Optionele apparatuur

Achtermochten, set	Onderdeelnr. 24–5780
Mes met hoge wijk	Onderdeelnr. 44–5480
Mes met extra hoge wijk	Onderdeelnr. 56–2390
Atomic mulchmes	Onderdeelnr. 104–1301
Grasopvangsysteem	
Blazer	Modelnr. 30502
Fenolische zwenkwielen	Onderdeelnr. 27–1050
gebruiken met lagerbus of	Onderdeelnr. 69–8980
zwenkwielvork en	Onderdeelnr. 40–0370
3/4 inch bouten	Onderdeelnr. 328–9

Montage

Losse onderdelen

Opmerking: Gebruik deze lijst om te controleren of alle onderdelen zijn geleverd. Zonder deze onderdelen kan de montage niet worden voltooid.

Beschrijving	Hoeveelheid	Gebruik
Rechter hefarm	1	Montage op draaibeugels van tractie-eenheid
Linker hefarm	1	
Afstandsstuk	4	
Draaipen	2	
Borgpen, 5/32 inch x 1–3/4 inch	2	
Achtersteun	2	Montage aan hefarmen
Afstandsstuk	2	
Tapbout, 3/8 x 2 inch	6	
Flensmoer, 3/8 inch	6	
Tapbout, 1/2 x 1–1/2 inch	6	Montage aan hefarmen
Bevestigingsbeugel	1	Montage van de gewichtsverplaatsingsset (vereist op de GM 3280–D of GM 3320)
Borgpen	2	
Zelftappende schroef	2	
Veerkap	2	
Gaffelpen	1	
R-pen	1	
Uiteinde van veer – boven	1	
Zware trekveer	1	
Onderste uiteinde van veer	1	
Kniekoppeling	1	
Tapbout, 3/8 x 1 inch	2	
Borstbout	2	
Platte ring	2	
Borgmoer, 3/8 inch	2	
Sticker	1	Aanbrengen conform EU-voorschriften
Opvulstuk voor stootkussen	3	Rubberen stootkussens op maaidek op gelijke hoogte brengen
Onderdelencatalogus	1	
Gebruikershandleiding	1	Lezen voordat de machine in gebruik wordt genomen.



Gevaar



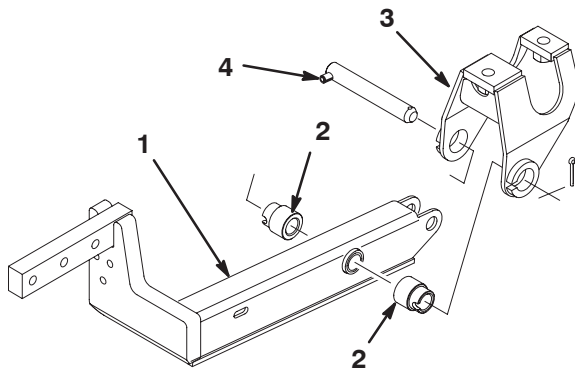
Als de motor wordt gestart terwijl de aftakas kan ronddraaien, ontstaat kans op ernstig letsel.

U mag de motor niet starten en de aftakashendel bedienen als de aftakas niet is bevestigd aan de tandwielkast van het maaidek.

Opmerking: Bepaal vanuit de normale bedieningspositie de linker- en rechterzijde van de machine.

Hefarmen monteren

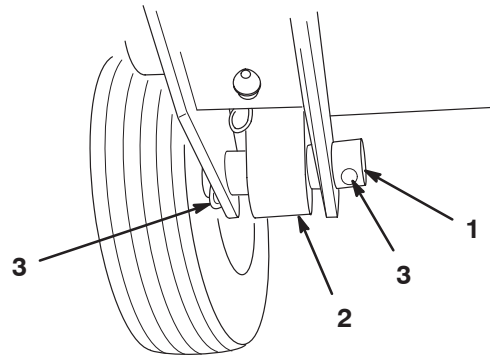
1. Draai aan een kant van de tractie-eenheid de wielmoeren los (niet verwijderen) waarmee het wiel en de band samen zijn bevestigd aan de voorste wieltappen.
2. Krik de machine omhoog totdat het voorste wiel vrij komt van de grond. Gebruik kriksteunen of plaats blokken om te voorkomen dat machine per ongeluk valt.
3. Verwijder de wielmoeren en schuif het wiel en de band van de wieltappen.
4. Monteer een hefarm aan de draaibeugel met 2 afstandstukken, een draaipen en een borgpen (5/32 x 1-3/4 inch). Monteer de hefarm met de bocht naar buiten geplaatst (Fig. 1).



Figuur 1

- | | |
|---------------------|----------------|
| 1. Hefarm | 3. Draaibeugel |
| 2. Afstandsstuk (2) | 4. Draaipen |

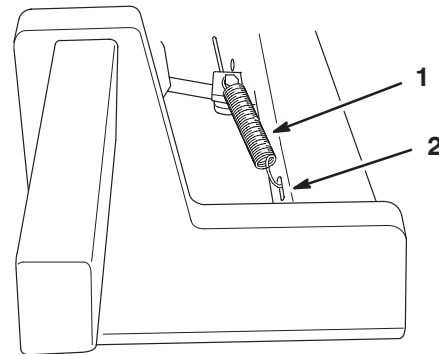
5. Monteer de achterkant van de hefarm aan de hefcilinder met een draaipen en 2 borgpenen (geleverd bij de tractie-eenheid) (Fig. 2).



Figuur 2

- | | |
|--------------------------|------------|
| 1. Cilinderpen | 3. Borgpen |
| 2. Uiteinde van cilinder | |

6. Verwijder de borgpenen van de gaffelpennen waarmee de rembeugels en -gaffels aan elkaar zijn bevestigd, en gooi de borgpenen weg. Houd de gaffelpennen vast en steek het korte uiteinde van de veer in het gat in de gaffelpennen om de onderdelen bij elkaar te houden. Bevestig het andere uiteinde van de veer in de sleufgaten in de hefarmen (Fig. 3).



Figuur 3

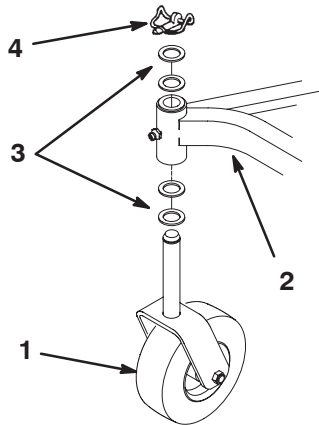
- | | |
|-----------------------|-------------|
| 1. Contraveer van rem | 2. Sleufgat |
|-----------------------|-------------|

7. Herhaal dit aan de andere kant van de machine.

Het draagframe monteren

Opmerking: Smeer de as van de zwenkwielen met Nr. 2 vet nadat u de machine heeft opgebouwd en voor de eerste keer heeft gebruikt.

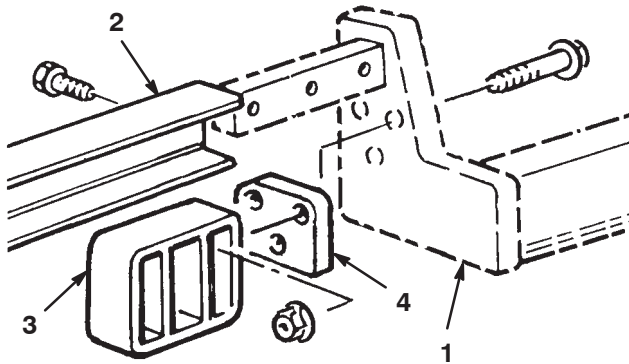
1. Het draagframe wordt ondersteboven geleverd. Draai het frame om voor de montage.
2. Verwijder de lynch-pen en de 2 drukringen waarmee elk zwenkwielset wordt geleverd. Laat 2 drukringen op elke as zitten, steek de assen in de bevestigingsbuis van het frame en plaats de drukringen en de lynchpen (Fig. 4).



Figuur 4

- | | |
|-----------------|---------------|
| 1. Zwenkwielset | 3. Drukringen |
| 2. Draagframe | 4. Lynchpen |

3. Monteer een achtersteun op elke hefarm met 3 tapbouten (3/8 x 2 inch), afstandsstukken en flensmoeren zoals wordt getoond in Figuur 5.

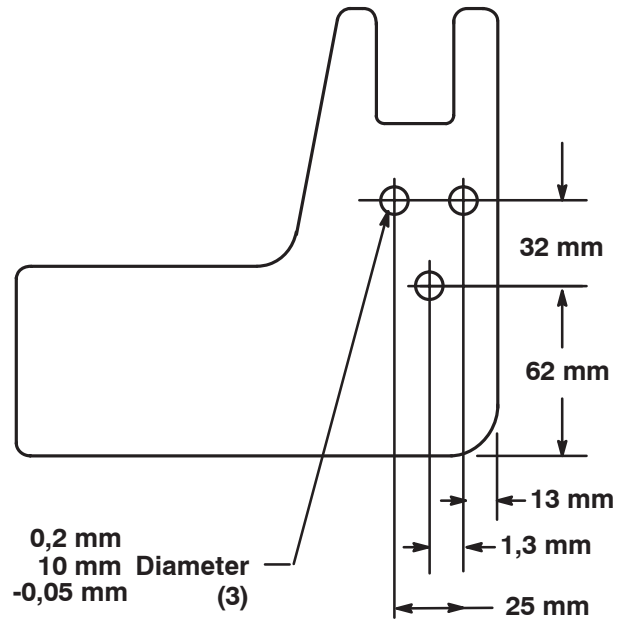


Figuur 5

- | | |
|---------------|----------------|
| 1. Hefarm | 3. Achtersteun |
| 2. Draagframe | 4. Afstandstuk |

Opmerking: Als de hefarmen geen montageopeningen voor de achtersteun hebben, moet u in elke hefarm drie gaten (10 mm diameter) boren. Gebruik hierbij de afmetingen die worden getoond in Figuur 6, om de plek te markeren.

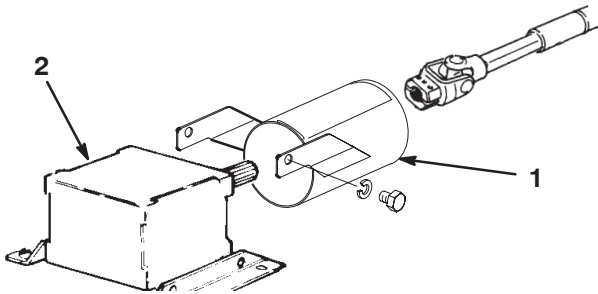
4. Schuif het draagframe op de hefarmen en houd dit recht tegenover de montagegaten. Zet beide zijden van het draagframe vast aan de hefarmen met 3 tapbouten (1/2 x 1-1/2 inch). Draai de tapbouten vast met een torsie van 95–108 Nm (Fig. 6).



Figuur 6

Maaidek monteren

1. Trek de aftakas op de tractie-eenheid weg van het maaidekframe, stel de parkeerrem in werking, zet het tractiepedaal in de neutraalstand, schakel de aftakas uit, start de motor en hef het frame op.
2. Zet de motor af en schuif het maaidek onder het frame.
3. Verwijder de 2 tapbouten en de borgringen waarmee de bevestigingsbeugels van het aftakasscherm zijn bevestigd aan de tandwielkast (Fig. 7). Bewaar de bevestigingen voor latere montage.



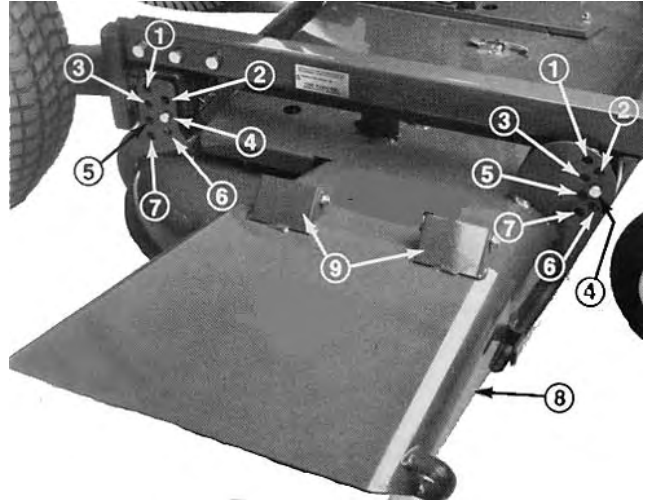
Figuur 7

1. Aftakasscherm
2. Tandwielkast

4. Schuif het aftakasscherm op de aftakas en plaats het scherm zoals wordt getoond in Figuur 7.
5. Schuif de mannelijke aftakas in de vrouwelijke aftakas. Houd de aandrijfjas van de tandwielkast recht voor de aftakas en schuif deze in elkaar. Zet ze vast met de rolpen en draai de bouten en borgmoeren stevig aan.

6. Bevestig het aftakasscherm aan de tandwielkast met de 2 tapbouten en de borgringen die u eerder hebt verwijderd.
7. Laat het draagframe neer en steek 4 gaffelpennen door de gaten in de beugel van de gewenste maaihoogte en de beugels van het frame. Zet de gaffelpennen vast met R-pennen (Fig. 8).

Opmerking: Bij de GM 3280-D en de 3320 moet de motor worden gestart om het draagframe neer te laten.



Figuur 8

- | | |
|----------|------------------------|
| 1. 25 mm | 6. 89 mm |
| 2. 38 mm | 7. 102 mm |
| 3. 51 mm | 8. Grasgeleider |
| 4. 64 mm | 9. Verende scharnieren |
| 5. 76 mm | |

Gewichtsverplaatsingsset monteren

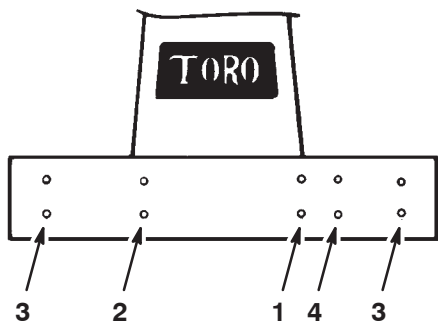
Opmerking: De gewichtsverplaatsingsset is alleen vereist op de tractie-eenheden van de GM 200 series. Monteer de gewichtsverplaatsingsset niet op een GM 3280-D of GM 3320, maar stel het tegengewicht van de tractie-eenheid in op 690 kPa (100 psi). Raadpleeg de Gebruikershandleiding van de tractie-eenheid voor de afstelling van het tegengewicht.

1. Hef het maaidek volledig op, stel de parkeerrem in werking, draai het contactsleuteltje op UIT en verwijder dit.
2. Zet de hefinrichting van het maaidek vast met de vergrendelingshendel.

Opmerking: De vergrendelingshendel van de hefinrichting bevindt zich op de voorkant van het stoelframe in de rechterhoek.

3. Plaats blokken onder het maaidek zodat dit tijdens de montage niet kan vallen.

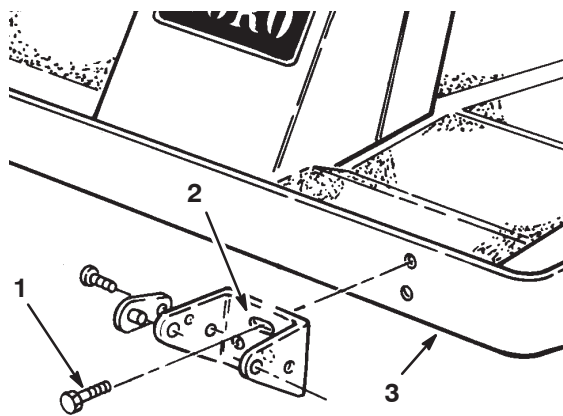
Opmerking: De bevestigingsbeugels voor de gewichtverplaatsingsset moeten op verschillende plaatsen worden gemonteerd, afhankelijk van het maaidek. Zie Figuur 9 voor de montageplaats.



Figuur 9

- | | |
|-------------------------------|------------------------------|
| 1. 52" zijlossend maaidek | 3. 62" en 72" maaidekken |
| 2. 52" maaidek met grasvanger | 4. 52" achterlossend maaidek |

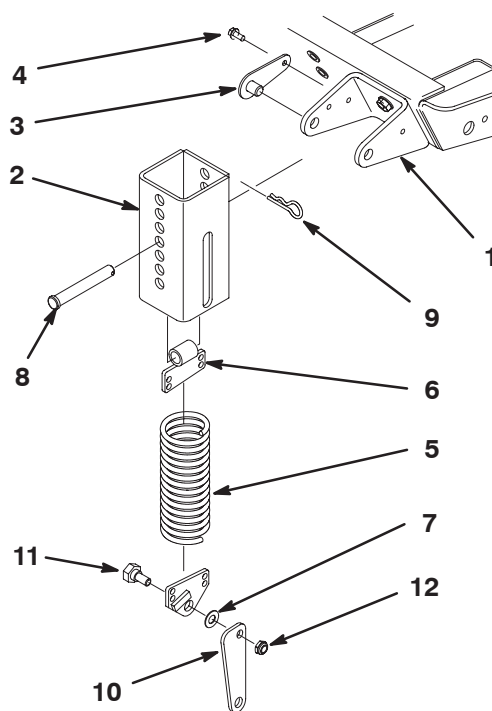
4. Om de bevestigingsbeugels te monteren, steekt u 2 flensschroeven (3/8 x 1 inch) door de sleufgaten in de beugels. Draai de schroeven in de vastgezette moeren van het frame met een torsie van 61–68 Nm (Fig. 10).



Figuur 10

- | | |
|-----------------|----------|
| 1. Flensschroef | 3. Frame |
| 2. Sleufgat | |

5. Draai de bovenste winding van de trekveer in de gaten in het bovenste uiteinde van de veer en de onderste winding van de trekveer in de gaten van het onderste uiteinde van de veer (Fig. 11).

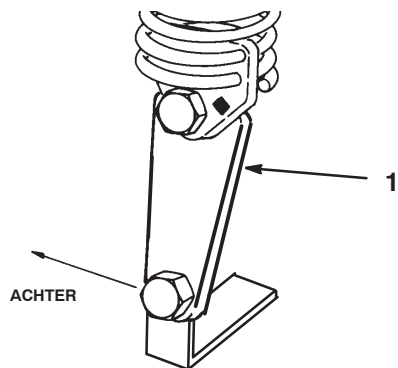


Figuur 11

- | | |
|-------------------------------|-------------------------------|
| 1. Bevestigingsbeugel | 7. Onderste uiteinde van veer |
| 2. Veerkap | 8. Gaffelpen |
| 3. Borgpen | 9. R-pen |
| 4. Zelftappende schroef | 10. Kniekoppeling |
| 5. Trekveer | 11. Borstbout |
| 6. Bovenste uiteinde van veer | 12. Borgmoer (2) |

- Monteer de kniekoppeling op het onderste uiteinde van de veer met het brede stuk van de kniekoppeling en de eindaanslag van de veer naar voren gericht. Zet de kniekoppeling vast aan de buitenkant van het uiteinde van de veer (Fig. 13) met een borstbout en een borgmoer (Fig. 11 en 12).

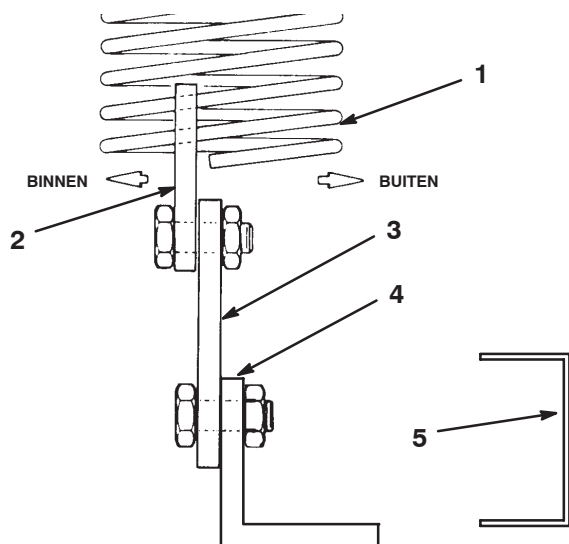
Belangrijk De kniekoppeling moet in de goede richting wijzen, omdat de veer anders niet correct zal draaien als het maaidek wordt opgeheven.



Figuur 12

- Brede stuk van kniekoppeling

- Monteer de onderkant van de kniekoppeling aan de beugel van het maaidek met een borstbout en een borgmoer.
- Houd de sleufgaten in de veerkap (sleuf naar beneden gericht) recht voor de gaten in de bevestigingsbeugel. Steek beide borgpenen in de gaten in de beugel en zet deze vast aan de beugel met de zelftappende schroeven (Fig. 11). Draai de schroeven vast met een torsie van 27 Nm.



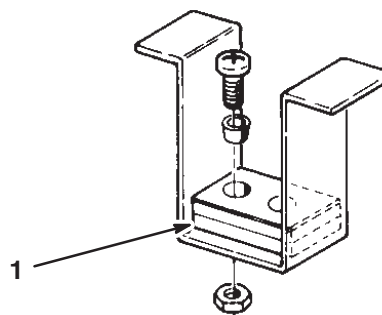
Figuur 13

- | | |
|-----------------------------------|-----------------------------|
| 1. Veer voor gewichtsverplaatsing | 3. Beugel van kniekoppeling |
| 2. Eindplaat van veer | 4. Beugel van maaidek |
| | 5. Maaidekframe |

- Steek vanaf de onderkant de veer en het bovenste uiteinde van de veer in de veerkap. Kies een gat dat correspondeert met de maaihogte van het maaidek; d.w.z. het bovenste gat in de kap moet corresponderen met de hoogste maaistand, het onderste gat in de kap met de laagste maaistand, enz. Houd het bovenste gat in het uiteinde van de veer voor de gekozen gaten in de veerkap en plaats de gaffelpen om de veer vast te zetten in de kap (Fig. 11). Zet de gaffelpen vast met een R-pen.

- Haal de blokken onder het maaidek weg. Stel het tegengewicht definitief af op basis van de bestaande maaioomstandigheden; zie De spanveer afstellen, blz. 16.

- Controleer of de voorste maaihogtepenen correct op de stootkussens van het frame rusten (Fig. 14). Als dit niet het geval is, moet u een of meerdere opvulstukken onder het stootkussen plaatsen om dit hoger te zetten met het oog op een goede uitlijning.



Figuur 14

- Stootkussens van frame

Achtergewichten monteren

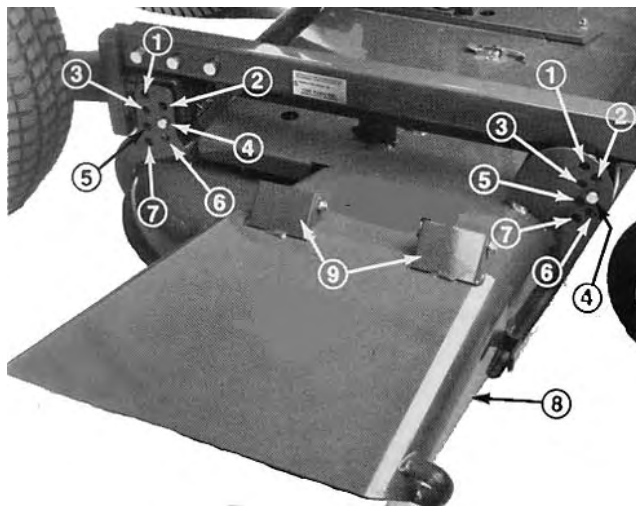
De tractie-eenheden van de Groundsmaster 200-D-serie en de 3280-D en 3320 tractie-eenheden met tweewielaandrijving voldoen aan de ANSI-norm B71.4-2004 als zij zijn voorzien van een achtergewicht. Raadpleeg de tabel in de Gebruikershandleiding van de tractie-eenheid om te bepalen welke gewichtscombinaties zijn vereist. U kunt de onderdelen bestellen bij een erkende Toro-dealer.

De tractie-eenheden van de Groundsmaster 200-D-serie en de 3280-D tractie-eenheden met vierwielaandrijving hoeven niet te worden verzwaaard met extra achtergewicht om te voldoen aan ANSI-norm B71.4-2004.

Vóór het gebruik

De maaihoogte instellen

De maaihoogte kan worden afgesteld van 25 tot 102 mm in stappen van 13 mm door de 4 gaffelpennen in andere gaten te plaatsen (Fig. 15).



Figuur 15

- | | |
|----------|------------------------|
| 1. 25 mm | 6. 89 mm |
| 2. 38 mm | 7. 102 mm |
| 3. 51 mm | 8. Grasgeleider |
| 4. 64 mm | 9. Verende scharnieren |
| 5. 76 mm | |

Opmerking: Alle 4 pennen moeten in identiek geplaatste gaten zitten om problemen tijdens het maaien te voorkomen.

Rollen instellen

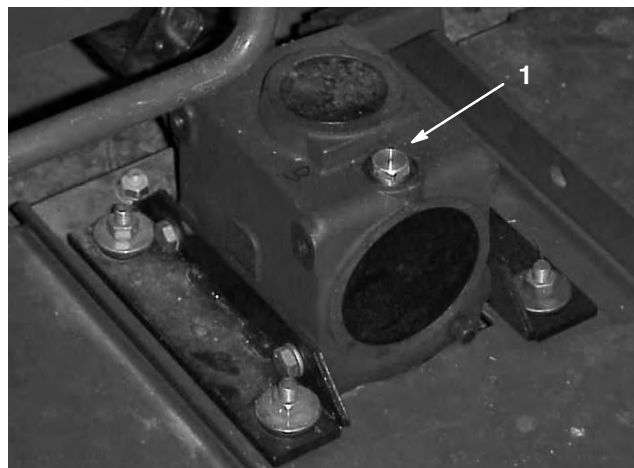
Opmerking: Als het maaidek wordt gebruikt op een maaihoogte van 25 of 38 mm, moeten de rollen van het achterste maaidek in de bovenste gaten in de beugels worden geplaatst.

1. Verwijder de borgpennen waarmee de rollen zijn bevestigd aan de onderkant van het maaidek.
2. Schuif de assen uit de onderste gaten in de beugel, houd de rol voor de bovenste gaten en monteer de assen.
3. Monteer de borgpennen om alles goed vast te zetten.

Smeerolie van de tandwielkast controleren

De tandwielkast is ontworpen voor gebruik met SAE 80–90 tandwielolie. De tandwielkast is in de fabriek gevuld met olie; het oliepeil moet echter worden gecontroleerd voordat het maaidek voor de eerste keer wordt gebruikt.

1. Plaats het maaidek op een horizontaal oppervlak.
2. Verwijder de peilstok-/vulplug op de bovenkant van de tandwielkast (Fig. 16) en controleer of het peil van de tandwielolie tussen de merktekens op de peilstok staat. Als het peil te laag is, vult u voldoende tandwielolie bij totdat het peil tussen de merktekens staat.



Figuur 16

1. Peilstok-/vulplug

Gebruiksaanwijzing

Opmerking: Bepaal vanuit de normale bedieningspositie de linker- en rechterzijde van de machine.

Gewichtsverplaatsing instellen

Om de beste prestaties te verkrijgen, moet het maaidek zo weinig mogelijk stuiteren op een ongelijke grasmat en licht rijden op vlak terrein. Als de grasmat wordt gescalpeerd of het maieresultaat ongelijkmatig is, drukt er misschien te veel gewicht op het maaidek en moet het gewicht worden verplaatst naar de tractie-eenheid.

Daartegenover staat dat het maaidek overmatig zal stuiteren en het maieresultaat onregelmatig zal zijn al er te veel gewicht wordt verplaatst naar de tractie-eenheid. Als het maaidek niet naar behoren presteert, moet u de gewichtsverplaatsing als volgt instellen:

Uitsluitend Groundsmaster 200-serie

- Parkeer de machine op een horizontaal oppervlak, stel de parkeerrem in werking, hef het maaidek volledig op, draai het contactsleuteltje op UIT en verwijder dit uit het contact.
- Verwijder de R-pen uit de gaffelpen waarmee het uiteinde van de veer is bevestigd aan de veerkap, en verwijder de gaffelpen. Houd het bovenste gat in het uiteinde van de veer voor het nieuwe gat dat u hebt gekozen in de veerkap, plaats de gaffelpen en zet deze vast met de R-pen.
- Ga verder met maaien. Als de gewichtsverplaatsing verder moet worden ingesteld, herhaalt u deze procedure.

Uitsluitend Groundsmaster 3280-D en 3320

- Raadpleeg de Gebruikershandleiding van de tractie-eenheid voor de instelling van het tegengewicht om de beste prestaties te verkrijgen.

Grasgeleider gebruiken



Gevaar



Als de grasgeleider niet is gemonteerd, kunnen u of anderen in aanraking met het maaimes of uitgeworpen voorwerpen komen. Contact met een draaiende maaimes en uitgeworpen voorwerpen kan lichamelijk of dodelijk letsel veroorzaken.

- Verwijder de grasgeleider nooit van het maaidek omdat hiermee het maaisel wordt afgevoerd naar het gazon. Als de grasgeleider is beschadigd, moet u deze onmiddellijk vervangen.
- Steek nooit handen of voeten onder het maaidek.
- Gebruik de maaimachine nooit als de grasgeleider is verwijderd van het maaidek of in een opgeheven stand is vastgezet of klem zit.

Opmerking: De grasgeleider wordt met een veer omlaag in zijn normale bedrijfsstand gehouden (Fig. 15), maar de gebruiker kan de grasgeleider tijdelijk wegklappen zodat deze gemakkelijker op een aanhanger kan worden geladen of als dit anderszins noodzakelijk mocht zijn.

Onderhoud

Opmerking: Bepaal vanuit de normale bedieningspositie de linker- en rechterzijde van de machine.

Aanbevolen onderhoudsschema

Onderhoudsinterval	Onderhoudsprocedure
Na de eerste 2 bedrijfsuren	<ul style="list-style-type: none">• Moeren van zwenkwielen aandraaien.
Na de eerste 10 bedrijfsuren	<ul style="list-style-type: none">• Moeren van zwenkwielen aandraaien.• Torsie van mesbouten controleren.
Dagelijks	<ul style="list-style-type: none">• Maaimessen controleren.• Lagerbussen van zwenkwielarmen smeren.• Lagers van zwenkwielen smeren.
Om de 50 bedrijfsuren	<ul style="list-style-type: none">• Moeren van zwenkwielen aandraaien.• Torsie van mesbouten controleren.• Vet in alle smeernippels spuiten.• Ruimte onder de drijfriemkappen van het maaidek reinigen.• Afstelling van drijfriem van maaimessen controleren.• Oliepeil in tandwielkast controleren.
Om de 400 bedrijfsuren	<ul style="list-style-type: none">• Olie in tandwielkast verversen.



Voorzichtig



Bij de modellen van de Groundsmaster 200-serie staat de veer van het tegengewicht gespannen als het maaidek is neergelaten.

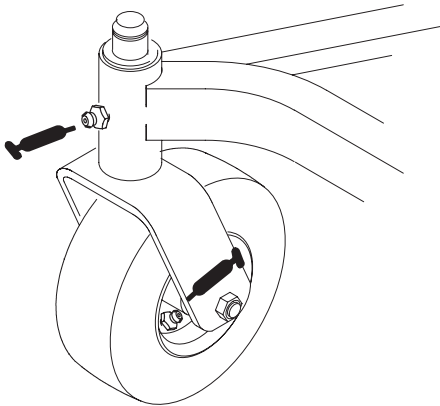
U moet altijd het maaidek opheffen alvorens de veer af te stellen of te verwijderen.

Lagers en lagerbussen smeren

Het maaidek moet regelmatig worden gesmeerd. Als de machine in normale omstandigheden wordt gebruikt, moet u de lagers en lagerbussen van de zwenkwielen om de 8 bedrijfsuren of dagelijks smeren met Nr. 2 vet op lithium- of molydeenbasis voor algemene doeleinden, waarbij de kortste periode moet worden aangehouden. Alle andere lagers en lagerbussen en de tandwielkast moeten om de 50 bedrijfsuren worden gesmeerd.

1. Smeerpunten:

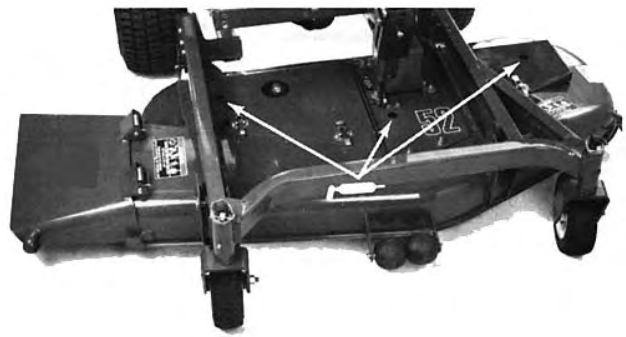
- lagerbussen van zwenkwielas (Fig. 17)
- lagers van zwenkwielen (Fig. 17).
- draaipennen van rechter- en linkerhefarm (Fig. 18)
- lagers van mesas (Fig. 19)



Figuur 17

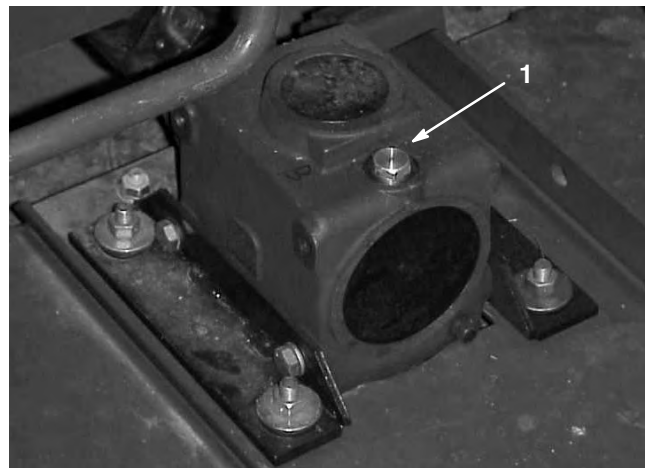


Figuur 18



Figuur 19

2. Plaats de machine en het maaidek op een horizontaal oppervlak en laat het maaidek neer. Verwijder de peilstok-/vulplug op de bovenkant van de tandwielkast (Fig. 20) en controleer of het peil van de tandwielolie tussen de merktekens op de peilstok staat. Als het peil te laag is, vult u bij met SAE 80–90 tandwielolie totdat het peil tussen de merktekens staat.



Figuur 20

1. Vul-/controleplug

Maaidek loskoppelen van de tractie-eenheid

1. Plaats de machine op een horizontaal vlak. Hef het maaidek op, stel de parkeerrem in werking, zet het tractiepedaal in de neutraalstand en schakel de aftakas uit. Zet daarna de motor af en verwijder het sleuteltje uit het contact.



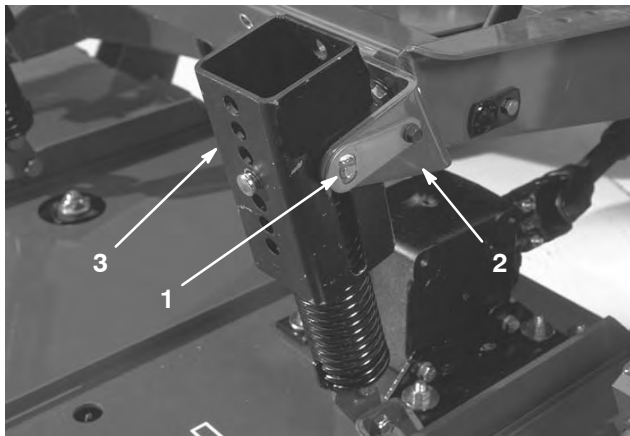
Voorzichtig



Bij de modellen van de Groundsmaster 200-serie staat de veer van het tegengewicht gespannen als het maaidek is neergelaten.

U moet altijd het maaidek opheffen alvorens de veer af te stellen of te verwijderen.

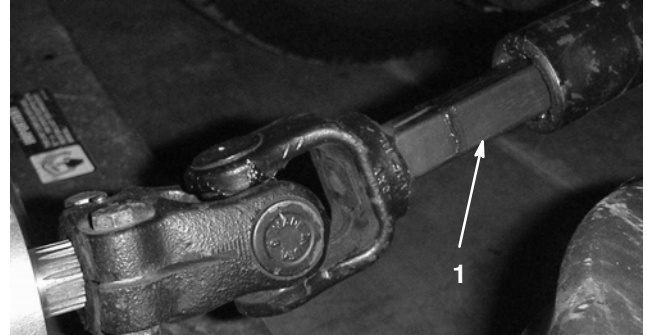
2. Bij de tractie-eenheden van de Groundsmaster 200-serie moet u het tegengewicht losmaken van de tractie-eenheid, de borgpennen uit de beugels verwijderen, de veerspanners van de beugels halen en deze op het maaidek leggen. Bevestig de borgpennen losjes aan de beugels om te voorkomen dat ze zoek raken (Fig. 21).



Figuur 21

1. Borgpen
2. Beugel
3. Veerspanner

3. Laat het maaidek neer en verwijder de 4 pennen uit de maaihogtebeugels.
4. Start de motor en hef het maaidekframe op.
5. Zet de motor af en rol het maaidek weg van de tractie-eenheid en het draagframe en maak het mannelijke en het vrouwelijke gedeelte van de aftakas los van elkaar (Fig. 22).



Figuur 22

1. Aftakas



Gevaar



Als de motor wordt gestart terwijl de aftakas kan ronddraaien, ontstaat kans op ernstig letsel.

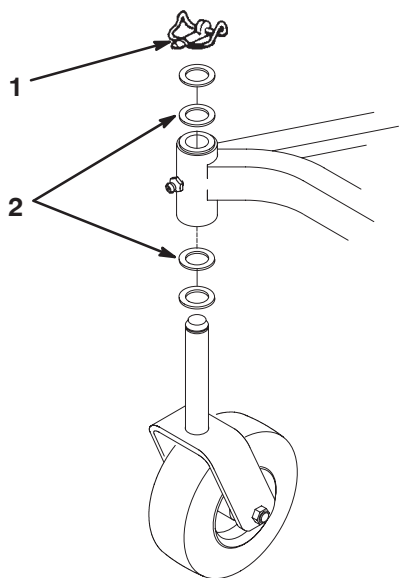
U mag de motor niet starten en de aftakashendel bedienen als de aftakas niet is bevestigd aan de tandwielkast van het maaidek.

6. Het draagframe van het maaidek moet worden verwijderd als de tractie-eenheid met een ander accessoire wordt gebruikt.

Onderhoud van de lagerbussen in de zwenkwielarmen

In de boven en onderkant van de buis in de zwenkwielarmen zitten lagerbussen gedrukt. Deze lagerbussen zullen na vele bedrijfsuren slijten. Om de lagerbussen te controleren, moet u de zwenkwielvork naar voren en naar achteren en van links naar rechts bewegen. Als de zwenkwielas los in de lagerbussen zit, zijn de lagerbussen versleten en moeten deze worden vervangen.

1. Hef het maaidek op zodat de wielen vrijkomen van de grond en zet deze vast zodat deze niet per ongeluk naar beneden vallen.
2. Verwijder de lynchpen en de drukringen van de bovenkant van de zwenkwielas.
3. Trek de zwenkwielas uit de buis waarin deze is bevestigd. Laat de drukringen onder op de as zitten.
4. Sla een drevel in de boven- of onderkant van de bevestigingsbuis en tik de lagerbus uit de buis (Fig. 23). Tik ook de andere lagerbus uit de buis. Reinig de binnenkant van de bevestigingsbuis.



Figuur 23

1. Lynchpen

2. Drukringen

5. Smeer vet aan de binnen- en buitenkant van de nieuwe lagerbussen. Druk de lagerbussen voorzichtig in de bevestigingsbuis met behulp van een hamer en een vlakke plaat.
6. Controleer de zwenkwielas op slijtage en vervang deze in geval van beschadiging.
7. Steek de zwenkwielas door de lagerbussen en de bevestigingsbuis. Schuif de afstandsstukken op de as en zet deze vast met de lynchpen.

Belangrijk Tijdens de montage van de lagerbussen kan de binnendiameter van de lagerbussen iets afnemen, waardoor de zwenkwielas soms niet kan worden gemonteerd. Als de zwenkwielas niet in de nieuwe lagerbussen en de bevestigingsbuis schuift, moet u beide lagerbussen uitboren totdat hun binnendiameter 29 mm is.

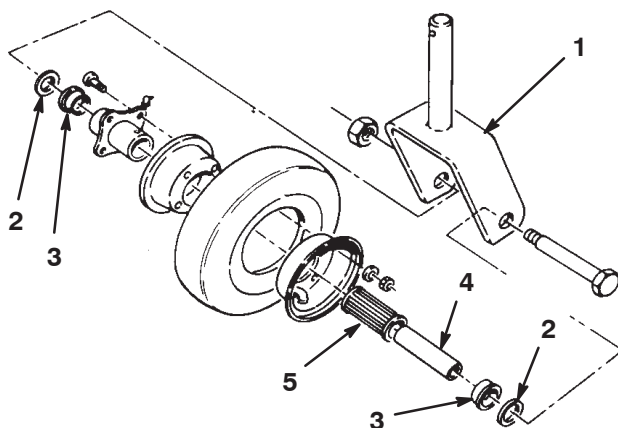
Onderhoud van het zwenkwiel en het lager

Het zwenkwiel draait op een hoogwaardig rollager dat wordt ondersteund door een hol asje. Zelfs na een groot aantal bedrijfsuren zal de slijtage van het lager zeer gering zijn, mits het lager steeds goed gesmeerd was. Indien dat niet het geval is, zal het lager echter snel slijten. Een slingerend zwenkwiel duidt erop dat het lager is versleten.

1. Verwijder de borgmoer van de tapbout waarmee het zwenkwiel is bevestigd aan de zwenkwielvork (Fig. 24). Pak het zwenkwiel vast en schuif de tapbout uit de vork.

Opmerking: Bewaar de 2 drukringen.

2. Kantel het wiel op de zijkant en laat het holle asje (Fig. 24) eruit vallen.



Figuur 24

- | | |
|------------------|---------------|
| 1. Zwenkwielvork | 4. Holle asje |
| 2. Drukkring | 5. Rollager |
| 3. Lagerhuis | |

3. Verwijder een lagerhuis uit de wielnaaf en laat het lager eruit vallen. Verwijder het lagerhuis vanaf de andere kant van de wielnaaf (Fig. 24).
4. Controleer het lager, het holle asje en het wiel op slijtage. Vervang versleten of beschadigde onderdelen.
5. Om de onderdelen te assembleren, schuif u het holle buisje door de naaf.
6. Monteer het zwenkwiel en de ringen in de vork en plaats de tapbout en de borgmoer. Draai de tapbout en de borgmoer vast totdat het holle asje en de ringen tegen de binnenkant van de zwenkwielvork aankomen.
7. Pomp vet in de smeernippel op het zwenkwiel totdat het lager grondig is gesmeerd.

Controle op kromme messen

1. Plaats de machine op een horizontaal vlak. Hef het maaidek op, stel de parkeerrem in werking, zet het tractiepedaal in de neutraalstand en schakel de aftakas uit. Zet daarna de motor af en verwijder het sleutelkje uit het contact en maak de bougiekabels los van de bougies. Zet het maaidek vast om te voorkomen dat dit per ongeluk naar beneden valt.
2. Draai het mes totdat de uiteinden in de lengterichting liggen. Meet de afstand vanaf de binnenkant van het maaidek tot de voorste snijrand van het mes (Fig. 25) en noteer deze afstand.



Figuur 25

3. Draai de tegenovergestelde uiteinden van de messen naar voren. Meet de afstand tussen het maaidek en de snijrand van het mes in dezelfde stand als bij stap 2. Het verschil tussen de afstanden die zijn gemeten bij stappen 2 en 3, mag niet meer zijn dan 3 mm. Als dit verschil meer dan 3 mm bedraagt, is het mes krom en moet het worden vervangen; zie Maaimes verwijderen, blz. 22.

Maaimes verwijderen

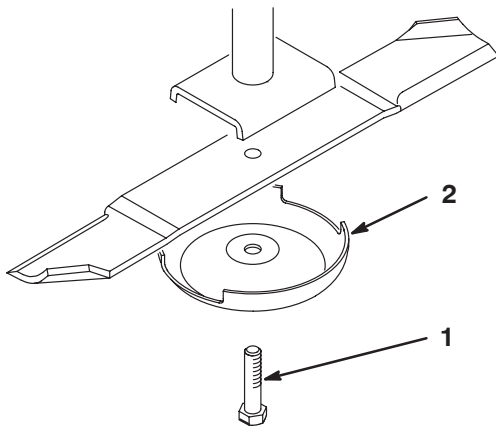
Een mes moet worden vervangen als u een vast voorwerp heeft geraakt, of als het mes uit balans, versleten of krom is. Gebruik ter vervanging altijd originele Toro-messen zodat u zeker bent van een veilig gebruik en optimale prestaties. Gebruik nooit messen van andere fabrikanten, omdat deze gevaarlijk kunnen zijn.

! Gevaar !

Een versleten of beschadigd mes kan breken en een stuk van het mes kan worden uitgeworpen in de richting van de bestuurder of omstanders en ernstig lichamelijk of dodelijk letsel toebrengen.

- Controleer op gezette tijden het maaimes op slijtage of beschadigingen.
- Probeer geen kromme messen te richten.
- Las nooit een gebroken of gescheurd mes.
- Vervang altijd een versleten of beschadigd mes door een nieuw Toro-mes om er zeker van te zijn dat de veiligheidscertificatie van het product gehandhaafd blijft.

1. Plaats de machine op een horizontaal vlak. Hef het maaidek op, stel de parkeerrem in werking, zet het tractiepedaal in de neutraalstand en schakel de aftakas uit. Zet daarna de motor af en verwijder het sleuteltje uit het contact en maak de bougiekabels los van de bougies. Zet het maaidek vast om te voorkomen dat dit per ongeluk naar beneden valt.
2. Pak het uiteinde van het mes vast met een lap of een dikgevoerde handschoen. Verwijder de mesbout, de anti-scalpeercup en het mes van de spil (Fig. 26).



Figuur 26

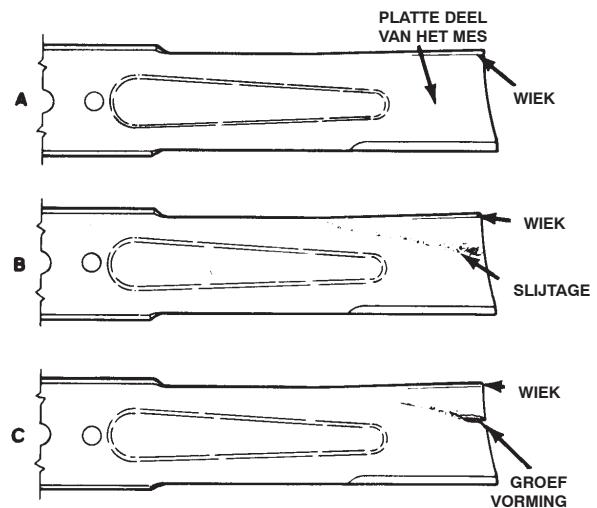
1. Mesbout
2. Anti-scalpeercup

3. Plaats het mes terug – wiek naar het maaidek gericht – met de anti-scalpeercup en mesbout. Draai de mesbout vast met een torsie van 115–149 Nm.

Maaimes controleren en slijpen

Als u het maaimes controleert en een onderhoudsbeurt geeft, moet u op twee plaatsen letten: de wiek en de snijrand. Zowel de snijranden als de wiek – dat is het deel dat naar boven steekt tegenover de snijrand – zorgen ervoor dat het mes een goede maaikwaliteit levert. De wiek is belangrijk omdat dit het gras rechtop zet zodat het gelijkmatig wordt gemaaid. De wiek zal echter tijdens het gebruik langzaam slijten, en dit is normaal. Als de wiek slijt, zal de maaikwaliteit geleidelijk aan enigszins afnemen, hoewel de snijranden scherp blijven. De snijrand van het mes moet scherp zijn zodat het gras wordt gemaaid en niet wordt afgescheurd. De snijrand is kennelijk bot als de punten van de grassprietten bruin zijn of kapot zijn gescheurd. Slijp de snijranden om dit te verhelpen.

1. Plaats de machine op een horizontaal vlak. Hef het maaidek op, stel de parkeerrem in werking, zet het tractiepedaal in de neutraalstand en schakel de aftakas uit. Zet daarna de motor af en verwijder het sleuteltje uit het contact en maak de bougiekabels los van de bougies. Zet het maaidek vast om te voorkomen dat dit per ongeluk naar beneden valt.
2. Controleer nauwkeurig de uiteinden van het maaimes, in het bijzonder op de plaats waar het platte en het gebogen deel samenkomen (Fig. 27–A). Omdat het metaal dat het platte en het gebogen deel van het mes verbindt, kan wegslijten door zand en ander schurend materiaal, moet u dit steeds controleren voordat u gaat maaien. Als u een slijtplek ziet (Fig. 27–B), moet u het mes vervangen; zie Maaimes verwijderen, blz. 22.



Figuur 27



Waarschuwing



Als het mes gaat slijten, kan er een groef ontstaan tussen de wijk en het platte deel van het mes (Fig. 27–C). Uiteindelijk kan dan een stuk van het mes afbreken en van onder de maaikast worden weggeslingerd waardoor de bestuurder of een omstander ernstig letsel kan oplopen.

- Controleer op gezette tijden het maimes op slijtage of beschadigingen.
- Vervang altijd een versleten of beschadigd mes door een nieuw Toro-mes om er zeker van te zijn dat de veiligheidscertificatie van het product gehandhaafd blijft.

- Controleer de snijranden van alle messen. Als de snijranden niet scherp zijn of bramen vertonen, moeten ze worden geslepen. Gebruik een vijl om de bovenkant van het mes te slijpen en de oorspronkelijke snijhoek te behouden en ervoor te zorgen dat het mes scherp blijft (Fig. 28). Het mes zal in balans blijven als dezelfde hoeveelheid metaal aan beide snijranden wordt weggehaald.



Figuur 28

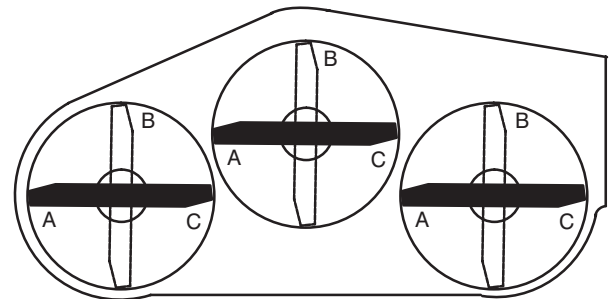
Opmerking: Verwijder de messen en slijp ze op een slijpmachine; zie Maimes verwijderen, blz. 22, stappen 1 en 2. Nadat de snijranden zijn geslepen, monteert u het mes met de anti-scalpeercup en de mesbout. De wijk van mes moet zich aan de bovenkant van het mes bevinden. Draai de mesbout vast met een torsie van 115–149 Nm.

Ongelijke meshoogte corrigeren

Als een maimes lager maait dan het andere, moet u dit als volgt corrigeren:

- Laat het maaidek neer op een horizontaal vlak, stel de parkeerrem in werking, zet het tractiepedaal in de neutraalstand en schakel de aftakas uit. Zet daarna de motor af en verwijder het sleuteltje uit het contact en maak de bougiekabels los van de bougies. Controleer of alle banden dezelfde spanning hebben.
- Zet de maaihoogte op 102 mm; zie De maaihoogte instellen, blz. 15.

- Draai de messen totdat de randen van de messen op één lijn staan ten opzichte van elkaar. De afstand tussen de randen van messen die zich naast elkaar bevinden, mag niet meer dan 3 mm zijn. Als die afstand meer dan 3 mm is, gaat u verder met stap 10 en plaatst u afstandsringen tussen het spilhuis en de onderkant van het maaidek.
- Controleer of de voorste maaihoogtepenen correct op de stootkussen van het frame rusten. Als dit niet het geval is, moet u een of meerdere opvulstukken onder het stootkussen plaatsen om dit hoger te zetten met het oog op een goede uitlijning.
- Zet alle 3 messen in positie "A" (Fig. 29) en meet de afstand tussen het horizontale oppervlak en de onderkant van de rand van elk mes (Fig. 30).



Figuur 29

- Noteer de afstand die bij "A" is gemeten, draai de messen op positie "B" (Fig. 29), meet de afstand tussen alle messen en het horizontale oppervlak en noteer deze afstanden (Fig. 30).



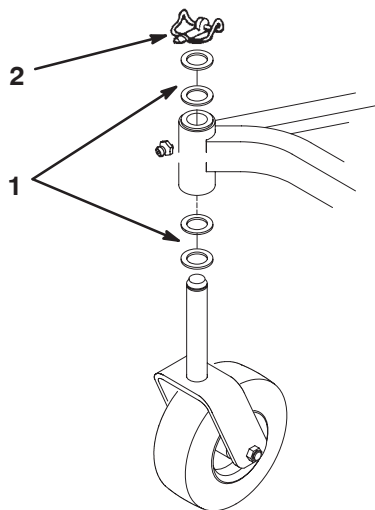
Figuur 30

- Draai de messen op positie "C", meet de afstand en noteer deze (Fig. 29 en 30).
- Vergelijk de afstanden bij de verschillende posities. De onderlinge afstand tussen twee maaimessen die zich naast elkaar bevinden, mag niet meer dan 6 mm zijn. Het verschil tussen de afstanden van alle 3 messen mag niet meer zijn dan 10 mm. Als het verschil groter is dan is toegestaan volgens de specificatie, gaat u verder met stap 9.

9. Verwijder de tapbouten, platte ringen en borgmoeren van de buitenste as op de plek waar de opvulstukken moeten worden geplaatst. Om het mes hoger of lager te zetten, moet een opvulstuk, Onderdeel Nr. 3256-24, tussen het ashuis en de onderkant van het maaidek worden geplaatst. Ga verder met de controle van de uitlijning van de messen en plaats opvulstukken totdat de randen van de messen binnen de gewenste afstand blijven.

10. U zet beide zijden als volgt op gelijke hoogte:

A. Als een maaidek gewoonlijk op een maaihoogte van 25 tot 51 mm wordt gebruikt, moet de lage zijde van het maaidek hoger worden gezet. Verwijder de lynchpen waarmee het zwenkwiel aan de lage zijde is bevestigd (Fig. 31), en haal het zwenkwiel weg.



Figuur 31

1. Drukringen (indien nodig) 2. Lynchpen

B. Verplaats een drukring van de bovenkant van de zwenkwielas naar de onderkant, monteer het zwenkwiel en vergelijk de hoogte van alle messen; zie stappen 3 tot en met 7. Blijf drukringen toevoegen zolang de hoogte niet voldoet aan de eisen.

C. Als het maaidek wordt gebruikt op een maaihoogte van 51 mm tot 102 mm, moet de hoge zijde van het maaidek lager worden gezet. Verwijder de lynchpen van het zwenkwiel aan de hoge zijde van het maaidek en haal het zwenkwiel weg (Fig. 31).

D. Verplaats een drukring van de onderkant van de zwenkwielas naar de bovenkant, monteer het zwenkwiel en vergelijk de hoogte van alle messen; zie stappen 3 tot en met 7. Herhaal deze procedure zolang de hoogte niet voldoet aan de eisen.

E. Als de hoogte binnen de gespecificeerde afstand is, moet u de lynchpen plaatsen, de maaihoogte op de juiste stand zetten en verder gaan met maaien.

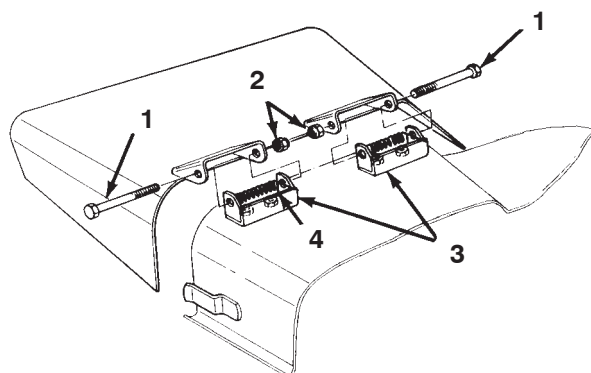
Grasgeleider vervangen

1. Plaats de machine op een horizontaal vlak. Hef het maaidek op, stel de parkeerrem in werking, zet het tractiepedaal in de neutraalstand en schakel de aftakas uit. Zet daarna de motor af en verwijder het sleuteltje uit het contact. Zet het maaidek vast om te voorkomen dat dit per ongeluk naar beneden valt.

2. Verwijder de 2 tapbouten, de borgmoeren, en de veren waarmee de grasgeleider is gemonteerd op de draaibeugels (Fig. 32).

3. Om de draaibeugels te verwijderen, moet u de rijtuigbouten en moeren losdraaien (Fig. 32).

4. Monteer de draaibeugels op de afvoeropening met de rijtuigbouten en de moeren. De koppen van de rijtuigbouten moeten aan de binnenkant van het maaidek zitten.



Figuur 32

1. Tapbout 3. Draaibeugels
2. Borgmoeren 4. Veer

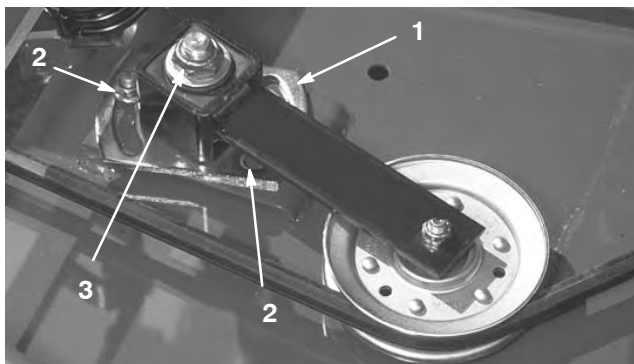
5. Plaats de bevestigingen van de grasgeleider op de draaibeugels en zet de onderdelen aan elkaar vast met de tapbouten, borgmoeren en veren. Beide borgmoeren moeten naar elkaar zijn gericht. Draaide borgmoeren vast totdat zij vlak tegen de draaipunten van de grasgeleider zitten.

6. Til de grasgeleider op en laat deze neervallen om de veerspanning te controleren. De veer moet de grasgeleider stevig volledig omlaag houden. Stel de veerspanning bij indien dit noodzakelijk is.

Spanpoelie afstellen

De spanpoelie oefent kracht uit op de riem zodat het vermogen kan worden overgebracht op de mespoelies. Als de spanpoelie de riem niet met voldoende kracht spant, zal het vermogen niet maximaal worden overgebracht op de poelies. Voor de beginspanning op een nieuwe riem moet de grote moer, die kracht uitoefent op de riem, worden vastgedraaid met een torsie van 34 tot 41 Nm. Als de riem slijt en slap gaat hangen, moet de grote moer worden aangedraaid met een torsie van 27 tot 34 Nm. Als de spanpoelie niet is afgesteld volgens deze specificaties, is afstelling nodig.

1. Plaats de machine op een horizontaal vlak. Laat het maaidek neer, stel de parkeerrem in werking, zet het tractiepedaal in de neutraalstand en schakel de aftakas uit. Zet daarna de motor af en verwijder het sleuteltje uit het contact.
2. Maak de vergrendelingen los waarmee de middelste kap is bevestigd aan de bovenkant van het maaidek. Verwijder de kap van het maaidek.
3. Draai de 2 moeren los waarmee de plaat van de spanpoelie vastzit. Draai de stelmoer van de poelie vast met een torsie van 24–41 Nm (Fig. 33). Gebruik hiervoor een dop-/momentsleutel.



Figuur 33

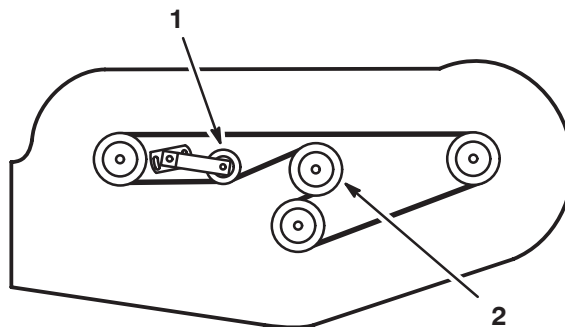
1. Plaat van spanpoelie
2. Moeren (2)
3. Stelmoer van spanpoelie

4. Houd de spanning op de riem en draai de 2 moeren vast zodat de plaat van de spanpoelie stevig vastzit. Laat de stelmoer van spanpoelie los. Plaats de kap terug en maak de vergrendelingen vast.

Drijfriem vervangen

De drijfriem van het mes, die wordt gespannen door de afstelbare spanpoelie, is vervaardigd van zeer duurzaam materiaal. De riem zal echter na vele bedrijfsuren tekenen van slijtage gaan vertonen. Tekenend dat een riem aan het slijten is zijn: gieren tijdens het draaien van de riem, als de messen slippen tijdens het maaien, gerafelde randen, schroeiplekken en scheuren. Vervang de riem als u een van deze zaken constateert.

1. Plaats de machine op een horizontaal vlak. Laat het maaidek neer, stel de parkeerrem in werking, zet het tractiepedaal in de neutraalstand en schakel de aftakas uit. Zet daarna de motor af en verwijder het sleuteltje uit het contact.
2. Maak de vergrendelingen los waarmee de kappen zijn bevestigd aan de bovenkant van het maaidek. Verwijder de kappen.
3. Draai de 2 moeren los waarmee de plaat van de spanpoelie vastzit, en verwijder de oude riem van de poelies.
4. Om een nieuwe riem te monteren, moet de bodem van de tandwielkast worden verwijderd. Daartoe verwijdert u de 4 rijtuigbouten en de borgmoeren waarmee de bodem van de tandwielkast vastzit.
5. Leg de nieuwe riem rond de poelie van de tandwielkast, de aspoelies, de vaste spanpoelie en de afstelbare spanpoelie (Fig. 34).



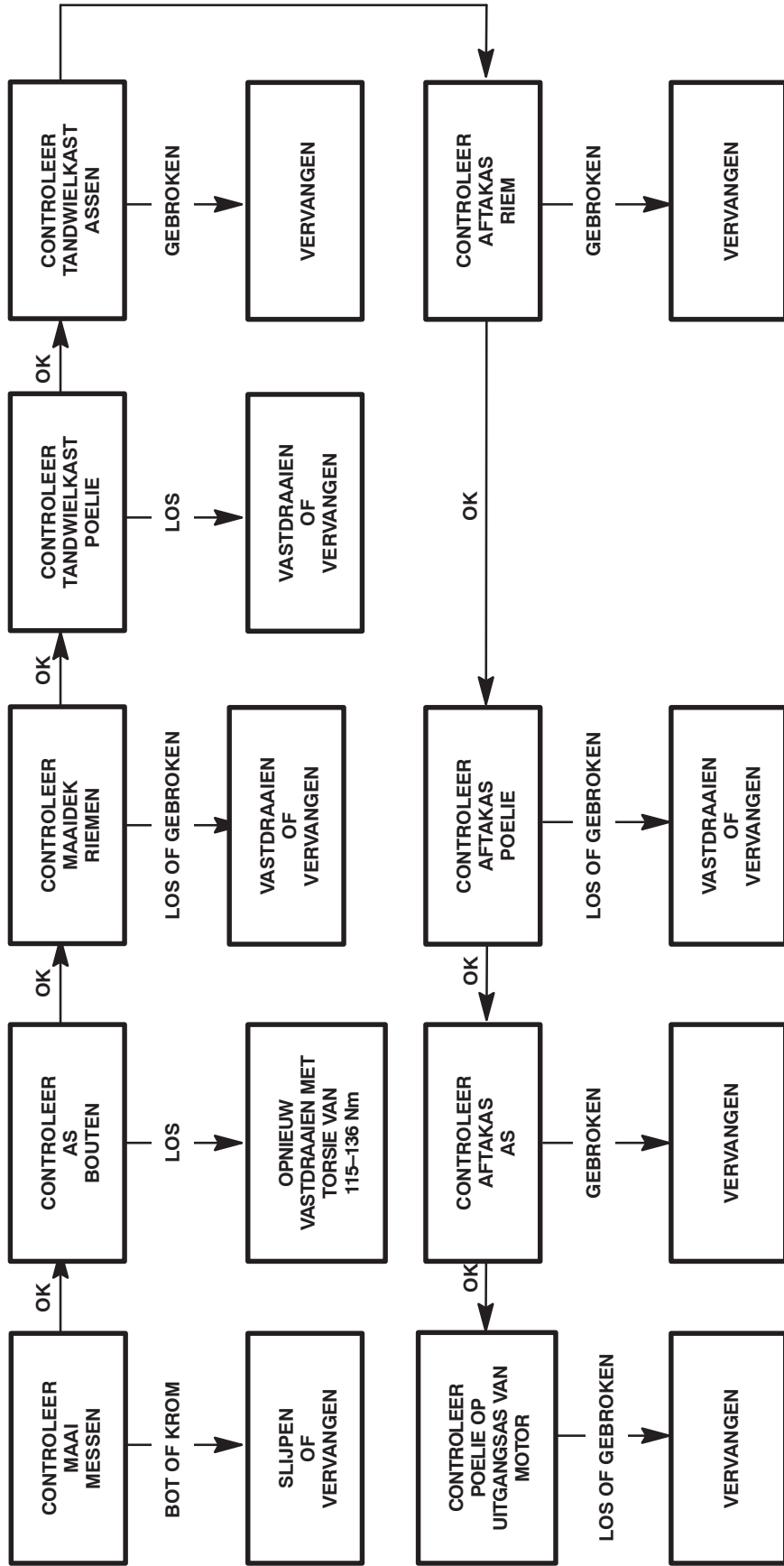
Figuur 34

1. Afstelbare spanpoelie
2. Poelie van tandwielkast

6. Monteer de bodem van de tandwielkast met de rijtuigbouten en borgmoeren.
7. Stel met een momentsleutel de spanning van de spanpoelie op de riem af; zie Spanpoelie afstellen, blz. 25.
8. Plaats de kappen terug en maak de vergrendelingen vast.

Storingen, oorzaak en remedie

MAAIER MAAIT NIET OF SLECHT





De Algemene Garantievoorwaarden voor Toro-producten

2 jaar garantie

Voorwaarden en producten waarvoor de garantie geldt

De Toro Company en de hieraan gelieerde onderneming, Toro Warranty Company, bieden krachtens een overeenkomst tussen beide ondernemingen gezamenlijk de garantie dat uw Toro-product (hierna: het "Product") gedurende twee jaar of 1500 bedrijfsuren* vrij van materiaalgebreken of fabricagefouten* is, met dien verstande dat hierbij de kortste periode moet worden aangehouden. In een geval waarin de garantie van toepassing is, zullen wij het Product kosteloos repareren en ook niet de kosten van diagnose, arbeid, onderdelen en transport in rekening brengen. De garantie gaat in op de datum waarop het Product is geleverd aan de oorspronkelijke koper.

* Product uitgerust met urenteller

Aanwijzingen voor aanvraag van garantieservice

U dient contact op te nemen met de Distributeur of Erkende Dealer bij wie u het Product heeft gekocht, zodra u denkt dat er sprake is van een geval waarop de garantie van toepassing is.

Als het u moeite kost een Distributeur of Erkende Dealer te vinden of vragen over rechten of plichten uit hoofde van de garantie heeft, kunt u contact met ons opnemen op:

Toro Commercial Products Service Department
Toro Warranty Company
8111 Lyndale Avenue South
Bloomington, MN 55420-1196
952-888-8801 of 800-982-2740
E-mail: commercial.service@toro.com

Plichten van de eigenaar

Als eigenaar van het Product bent u verantwoordelijk voor de vereiste onderhouds- en afstelwerkzaamheden die worden vermeld in de gebruikershandleiding. Indien u nalaat de vereiste onderhouds- en afstelwerkzaamheden uit te voeren, kan dit aanleiding zijn een aanspraak op garantie af te wijzen.

Zaken en gevallen die niet onder de garantie vallen

Niet alle storingen of defecten van het product die plaatsvinden tijdens de garantieperiode, zijn materiaalgebreken of fabricagefouten. Buiten deze expliciete garantie vallen:

- Defecten als gevolg van het gebruik van andere dan originele Toro-onderdelen, of als gevolg van de montage en gebruik van additionele, gewijzigde of niet-goedgekeurde accessoires
- Defecten als gevolg van nalatigheid om vereiste onderhouds- en/of afstelwerkzaamheden te verrichten
- Defecten als gevolg van verkeerd, achteloos of roekeloos gebruik van het Product
- Onderdelen die onderhevig zijn aan slijtage door gebruik, tenzij deze gebreken vertonen. Voorbeelden van onderdelen die slijten of worden gebruikt tijdens een normaal gebruik van het Product zijn onder meer, maar niet uitsluitend, maaimessen, messenkooien, snijplaten, pennen, bougies, zwenkwieken, banden, filters, drijfriemen en sommige onderdelen van spuitmachines zoals membranen, spuitmondjes, afsluitkleppen, enz.

Andere landen dan de VS of Canada

Kopers van Toro-producten die zijn geëxporteerd uit de Verenigde Staten of Canada, moeten contact opnemen met hun Toro Distributeur (Dealer) voor de garantievoorwaarde die in hun land, provincie of staat van toepassing zijn. Als u om een of andere reden ontevreden bent over de service van uw Distributeur of moeilijk informatie over de garantie kunt krijgen, verzoeken wij u contact op te nemen met de Toro-importeur. Als alle andere middelen tekortschieten, kunt u zich wenden tot de Toro Warranty Company.

- Defecten veroorzaakt door externe invloeden. Externe invloeden zijn onder meer, maar niet uitsluitend, weersomstandigheden, wijze van opslag, verontreiniging, gebruik van niet-goedgekeurde koelvloeistoffen, smeermiddelen, additieven, chemicaliën, enz.
- Zaken die aan normale slijtage onderhevig zijn. Dit zijn onder meer, maar niet uitsluitend, schade aan stoelen als gevolg van slijtage of afschuring, afgebladerde verfoppervlakken, beschadigde stickers, krassen op ruiten, enz.

Onderdelen

Garantie wordt verleend op onderdelen die moeten worden vervangen in het kader van het vereiste onderhoud, gedurende de garantieperiode tot hun geplande vervanging.

Onderdelen die uit hoofde van deze garantie worden vervangen, worden eigendom van Toro. Toro beslist in laatste instantie of een onderdeel of een groep van onderdelen wordt gerepareerd of vervangen. Toro mag voor sommige garantiereparaties in de fabriek gereviseerde onderdelen gebruiken in plaats van nieuwe onderdelen.

Algemene voorwaarden

Op grond van deze garanties mogen reparaties uitsluitend worden uitgevoerd door een Erkende Toro Distributeur of Dealer.

TheToro Company en de Toro Warranty Company zijn niet aansprakelijk voor indirecte of bijkomende schade dan wel gevolgschade in samenhang met het gebruik van de Toro-producten die onder deze garantie vallen, inclusief de kosten of uitgaven voor de levering van vervangend materiaal of diensten gedurende een redelijke periode van onbruikbaarheid of buitengebruikstelling tijdens de uitvoering van reparatiewerkzaamheden op grond van deze garantie. Met uitzondering van de emissiegarantie waarnaar hieronder, indien van toepassing, wordt verwezen, bestaat er geen andere expliciete garantie. Alle impliciete garanties van verkoopbaarheid of geschiktheid voor gebruik zijn beperkt tot de duur van deze expliciete garantie.

Sommige landen staan uitsluitingen van bijkomende schade of gevolgschade of beperkingen op de duur van de impliciete garantie niet toe, zodat bovengenoemde uitsluitingen en beperkingen in uw geval mogelijk niet van toepassing zijn.

Deze garantie geeft u specifieke rechten; daarnaast kunt u beschikken over andere rechten die per land kunnen verschillen.

Opmerking met betrekking tot de garantie op de motor: Het emissiecontrolesysteem op uw Product kan vallen onder de dekking van een afzonderlijke garantie die tegemoetkomt aan de eisen van de Amerikaanse Environmental Protection Agency (EPA) en /of de California Air Resources Board (CARB). De beperkingen van de bedrijfsuren die hierboven zijn genoemd, gelden niet voor de garantie op het emissiecontrolesysteem. Zie de garantieverklaring voor het emissiecontrolesysteem in de gebruikershandleiding of in het documentatiemateriaal van de fabrikant van de motor voor nadere bijzonderheden.