



Kit éclairage de route pour UE

Groupe de déplacement Groundsmaster® série 3200 ou 3300

N° de modèle 31992

Instructions de montage

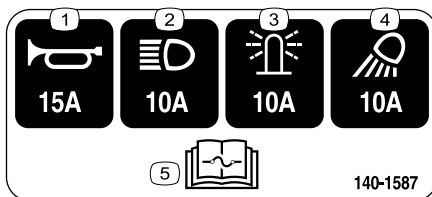
Si vous installez ce kit sur un groupe de déplacement équipé seulement d'arceau de sécurité (c.-à-d. non équipé d'une cabine), vous devez aussi installer le kit faisceau électrique (réf. 140-1559).

Sécurité

Autocollants de sécurité et d'instruction



Des autocollants de sécurité et des instructions bien visibles par l'utilisateur sont placés près de tous les endroits potentiellement dangereux. Remplacez tout autocollant endommagé ou manquant.



decal140-1587

140-1587

- | | |
|------------------------------|--|
| 1. Avertisseur sonore – 15 A | 4. Feux de travail – 10 A |
| 2. Phares – 10 A | 5. Lisez le <i>Manuel de l'utilisateur</i> pour tout renseignement sur les fusibles. |
| 3. Gyrophare – 10 A | |

Montage

1

Préparation de la machine

Aucune pièce requise

Procédure

1. Garez la machine sur une surface plane et horizontale.
2. Serrez le frein de stationnement.
3. Abaissez l'unité de coupe.
4. Coupez le moteur et retirez la clé.
5. Débranchez la batterie ; voir la section Entretien du système électrique dans le *Manuel de l'utilisateur*.



2

Installation des clips, des écrous rapides et du porte-fusibles

Pièces nécessaires pour cette opération:

| | |
|---|-------------------------------------|
| 1 | Support des commandes |
| 6 | Clip (1/4") |
| 2 | Écrou rapide |
| 1 | Plaque de montage du porte-fusibles |
| 4 | Clip-écrou rapide |
| 1 | Porte-fusibles |
| 2 | Vis (n° 10 x 3/4") |

Procédure

1. Installez les 6 clips et les 2 écrous rapides sur le support des commandes (Figure 1).

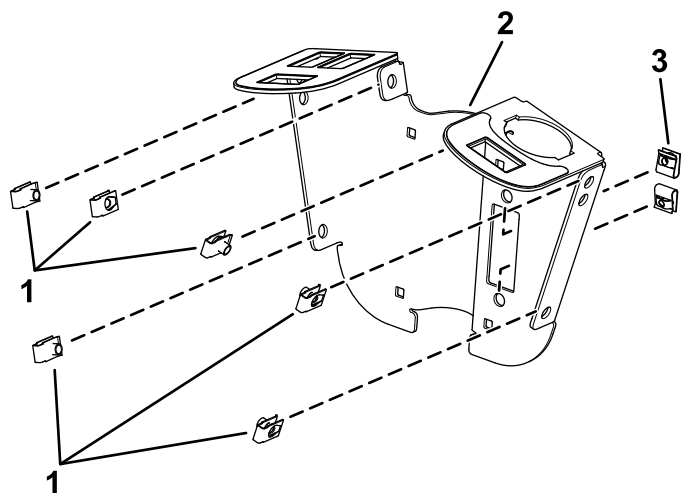
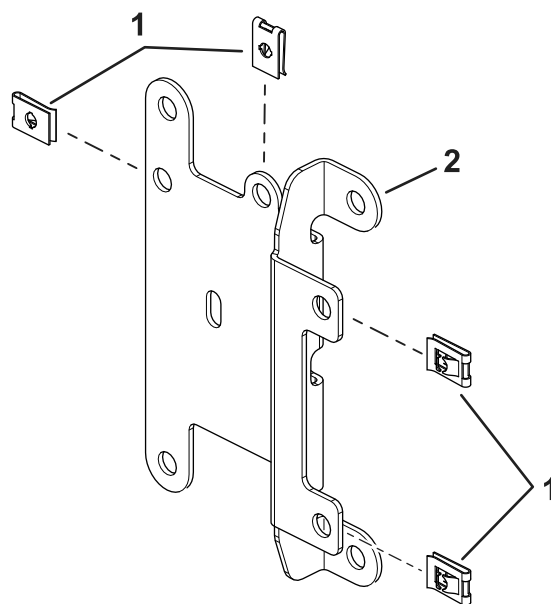


Figure 1

g319851

1. Clip
2. Support des commandes
3. Écrou rapide

2. Installez les clips-écrous rapides sur la plaque de montage du porte-fusibles (Figure 2).

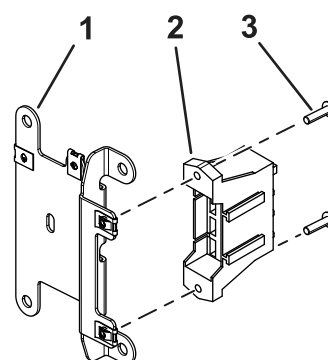


g304335

Figure 2

1. Clips-écrous rapides
2. Plaque de montage du porte-fusibles

3. Fixez le porte-fusibles du faisceau sur la plaque de montage à l'aide de 2 vis (n° 10 x 3/4"), comme montré à la Figure 3.



g304300

Figure 3

1. Plaque de montage du porte-fusibles
2. Porte-fusibles
3. Vis (n° 10 x 3/4")

3

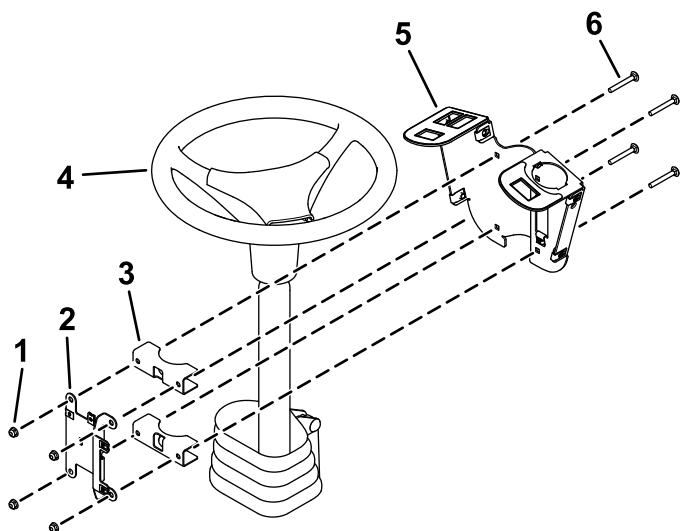
Montage du support des commandes

Pièces nécessaires pour cette opération:

| | |
|---|-------------------------------------|
| 2 | Support de fixation |
| 4 | Boulon de carrosserie (1/4" x 2") |
| 2 | Contre-écrou (1/4") |
| 2 | Vis à tête hexagonale (1/4" x 3/4") |
| 2 | Écrou à embase (1/4") |
| 1 | Centrale clignotante |
| 1 | Relais |
| 1 | Faisceau de câblage |
| 2 | Attache-câble |
| 1 | Couvercle du porte-fusibles |
| 2 | Vis à oreilles |
| 2 | Écrou poussoir |
| 1 | Autocollant |
| 2 | Vis (n° 10 x 3/8") |
| 1 | Commande multifonction |
| 3 | Obturateur de trou |
| 1 | Interrupteur à bascule |
| 1 | Protection des commandes |
| 6 | Vis à tête hexagonale (1/4" x 3/4") |
| 2 | Clip de commutateur |
| 2 | Rivet poussoir |

Procédure

1. Fixez légèrement le support des commandes autour de la colonne de direction à l'aide de 4 boulons de carrosserie (1/4" x 2"), 2 supports de fixation, la plaque de montage du porte-fusibles et 4 contre-écrous (1/4"), comme montré à la Figure 4.



g319856

Figure 4

- | | |
|--|--------------------------------------|
| 1. Contre-écrous (1/4") | 4. Colonne de direction |
| 2. Plaque de montage du porte-fusibles | 5. Support des commandes |
| 3. Supports de montage | 6. Boulon de carrosserie (1/4" x 2") |

2. Insérez la commande multifonction dans le trou du support des commandes, et fixez-la en place avec les clips placés sous le trou ([Figure 5](#)).

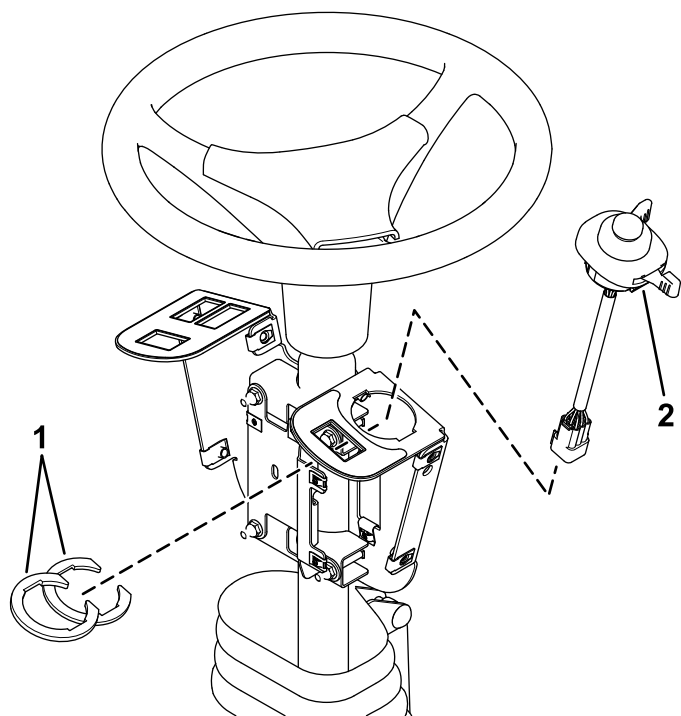


Figure 5

1. Clips de fixation
2. Commande multifonction

3. Installez l'interrupteur à bascule et les obturateurs de trou dans le support des commandes ([Figure 6](#)).

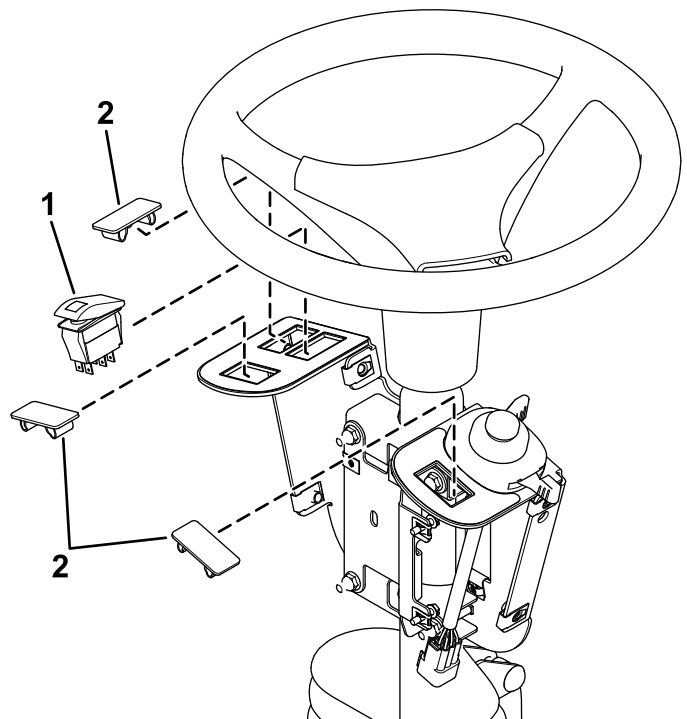


Figure 6

1. Interrupteur à bascule
2. Obturateur de trou

4. Fixez la centrale clignotante et le relais sur la plaque de montage du porte-fusibles à l'aide de 2 vis (n° 10 x $\frac{3}{8}$ "), comme montré à la [Figure 7](#).

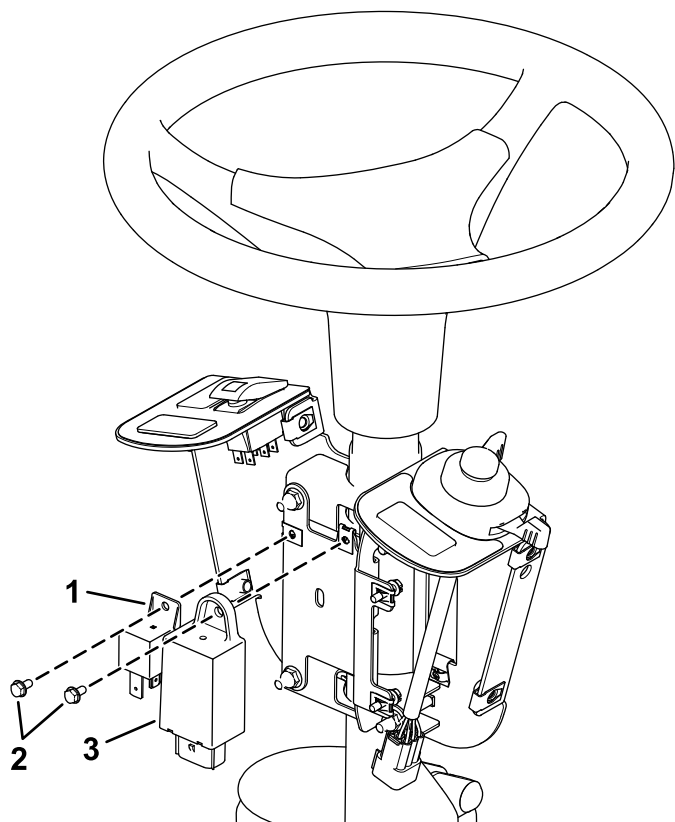


Figure 7

- | | |
|-----------------------|-------------------------|
| 1. Relais | 3. Centrale clignotante |
| 2. Vis (n° 10 x 3/8") | |

g319853

5. Sécurisez la centrale clignotante avec un attache-câble (**Figure 8**).
6. Branchez le faisceau à l'interrupteur à bascule et à la commande multifonction (**Figure 8**).

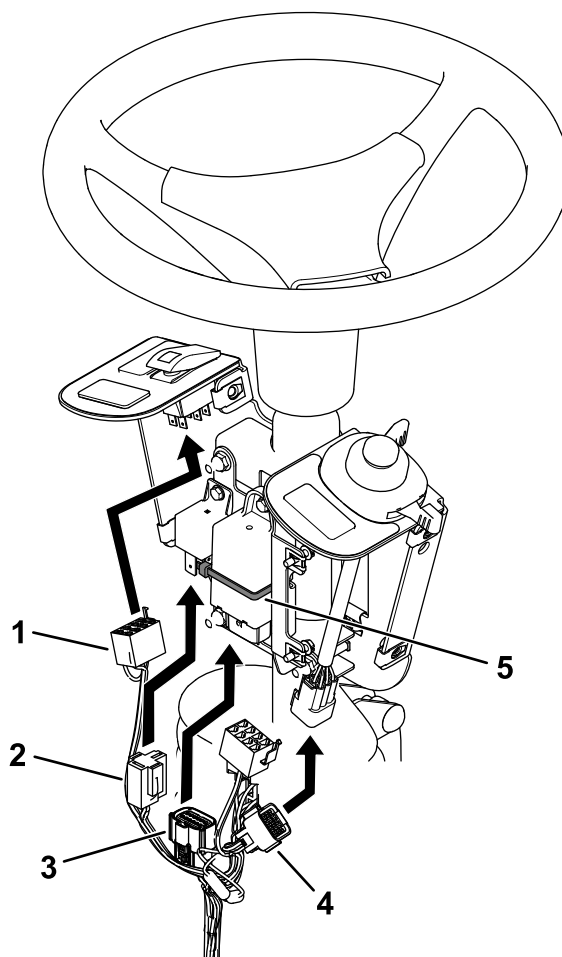


Figure 8

- | | |
|--|--|
| 1. Connecteur d'interrupteur à bascule | 4. Connecteur d'interrupteur à bascule |
| 2. Connecteur de relais | 5. Attache-câble |
| 3. Connecteur de centrale clignotante | |

g319850

7. Branchez le faisceau au relais et à la centrale clignotante (**Figure 8**).
8. Desserrez les boulons autour de la base de la colonne de direction (**Figure 9**).

9. Élevez la base et percez un trou de 22 mm comme montré à la [Figure 9](#).

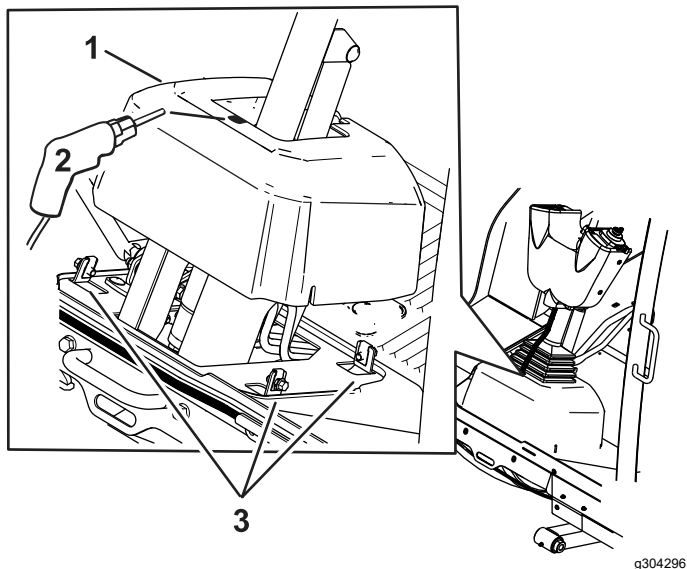


Figure 9

1. Base de colonne de direction

10. Faites passer le faisceau par le trou que vous avez percé dans la base.
11. Laissez les connecteurs cylindriques débranchés, comme montré à la [Figure 10](#).

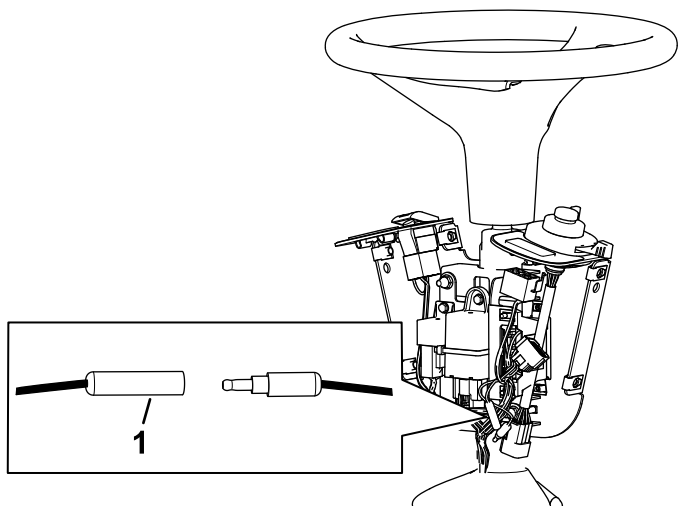


Figure 10

1. Laisser les connecteurs cylindriques débranchés

12. Apposez l'autocollant sur le couvercle du porte-fusibles, comme montré à la [Figure 11](#).

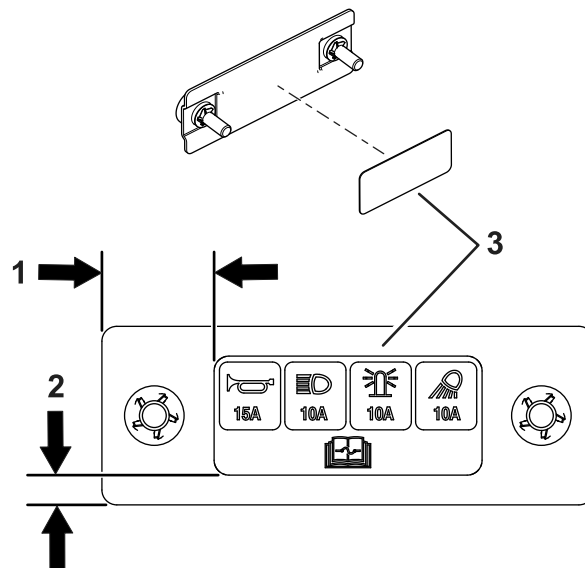


Figure 11

1. 25 mm
2. 6 mm
3. Autocollant – à l'intérieur du couvercle du porte-fusibles

13. Fixez le couvercle du porte-fusibles sur le support des commandes à l'aide de 2 vis à oreilles et 2 écrous poussoirs ([Figure 12](#)).

Remarque: Veillez à installer les écrous poussoirs à l'intérieur du couvercle du porte-fusibles ([Figure 12](#)).

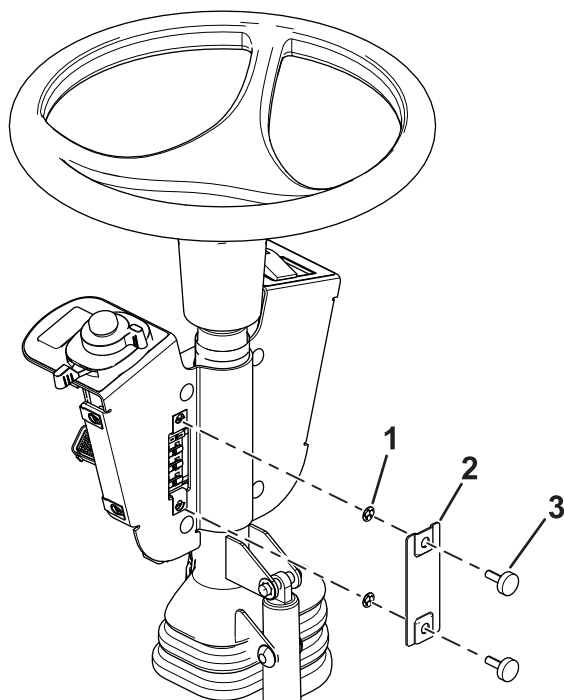


Figure 12

g304295

1. Écrou poussoir
2. Couvercle du porte-fusibles
3. Vis à oreilles

14. Ajustez l'ensemble de commande de façon que les commutateurs soient accessibles.
15. Serrez toutes les fixations.
16. Fixez la protection des commandes sur le support des commandes à l'aide de 2 rivets poussoirs et de 6 vis à tête hexagonale ($\frac{1}{4}$ " x $\frac{3}{4}$ "), comme montré à la [Figure 13](#).

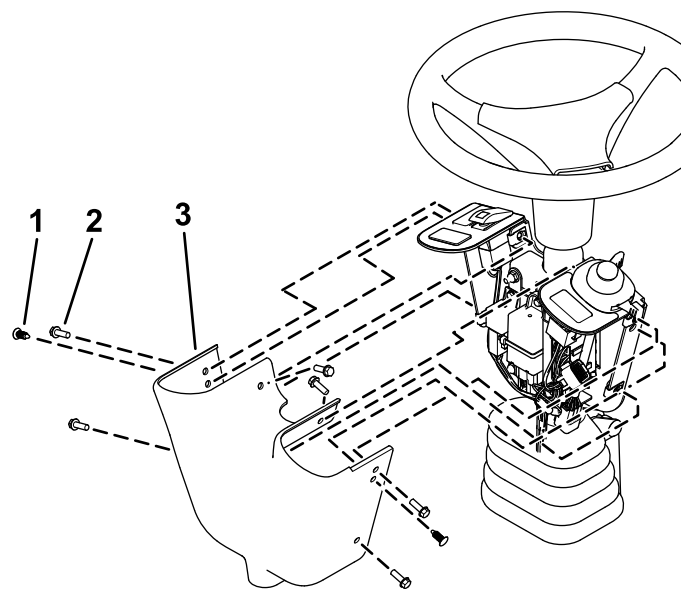


Figure 13

g319852

1. Rivet poussoir
2. Vis à tête hexagonale
3. Protection des commandes

4

Montage des composants avant

Pièces nécessaires pour cette opération:

| | |
|---|--|
| 1 | Base de feu gauche (machines avec cabine) |
| 1 | Base de feu droit (machines avec cabine) |
| 1 | Support de feu gauche |
| 1 | Support de feu droit |
| 1 | Feu gauche |
| 1 | Feu droit |
| 6 | Boulon à tête ronde ($\frac{1}{4}$ " x $\frac{5}{8}$ ") |
| 4 | Boulon de carrosserie ($\frac{3}{8}$ " x $\frac{3}{4}$ ") – machines avec cabine |
| 4 | Contre-écrou ($\frac{3}{8}$ ") – machines avec cabine |
| 1 | Support transversal des feux (machines sans cabine) |

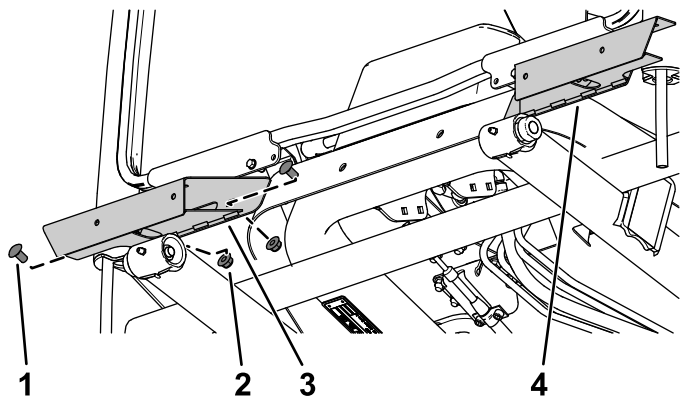
Pour les machines avec cabine

Lors de l'installation des supports des feux, reportez-vous au tableau suivant pour déterminer la position de montage en fonction de la taille et du type du plateau de coupe.

Tableau de position des feux

| Numéro de modèle de l'unité de coupe | Feux avant | Feu arrière gauche | Feu arrière droit |
|--------------------------------------|------------|--------------------|-------------------|
| 31970 | Étroit | Étroit | Large |
| 31971 | Étroit | Étroit | Étroit |
| 31972 | Large | Étroit | Large |
| 31973 | Étroit | Étroit | Étroit |
| 31974 | Étroit | Étroit | Étroit |
| 31975 | Étroit | Étroit | Étroit |

1. Fixez la base du feu gauche et la base du feu droit de chaque côté du cadre de la cabine à l'aide de 2 boulons de carrosserie ($\frac{3}{8}$ " x $\frac{3}{4}$ ") et 2 contre-écrous ($\frac{3}{8}$ ") ([Figure 14](#)).



g303644

Figure 14

- | | |
|---|-----------------------|
| 1. Boulon de carrosserie ($\frac{3}{8}$ " x $\frac{3}{4}$ ") | 3. Base du feu droit |
| 2. Contre-écrou ($\frac{3}{8}$ ") | 4. Base du feu gauche |

2. Fixez le support du feu gauche et le support du feu droit sur les bases en vissant 3 boulons à tête ronde ($\frac{1}{4}$ " x $\frac{5}{8}$ ") dans les écrous rapides de chaque côté ([Figure 15](#)).

Remarque: Voir [Tableau de position des feux \(page 8\)](#) pour positionner correctement les feux.

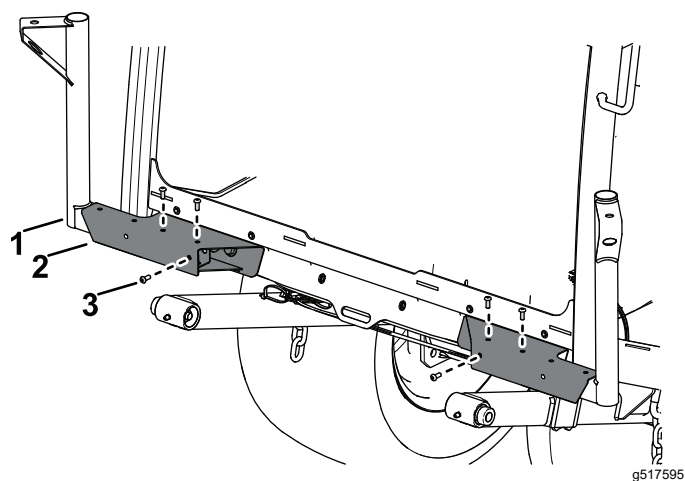


Figure 15

1. Support du feu
2. Base du feu
3. Boulon à tête ronde ($\frac{1}{4}$ " x $\frac{5}{8}$ ")

3. Fixez les feux gauche et droit sur les supports gauche et droit à l'aide de l'écrou hexagonal de chaque feu ([Figure 16](#)).

Remarque: Montez les feux en dirigeant le feu de croisement vers le bord extérieur de la machine.

Vérifiez l'orientation des feux de croisement et de route au bas des phares.

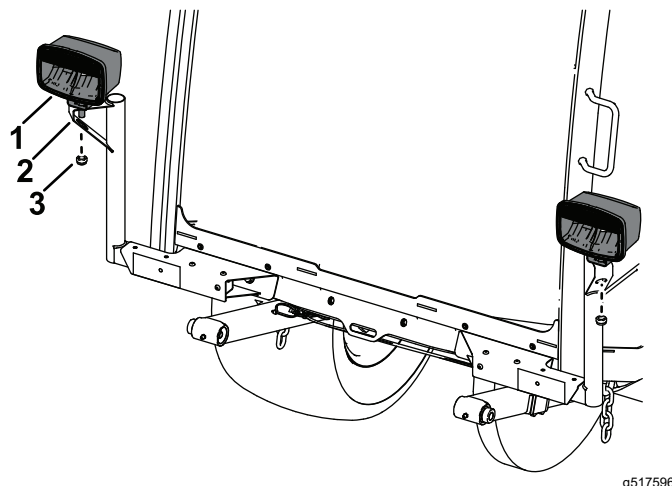


Figure 16

1. Feu
2. Support du feu
3. Écrou hexagonal

Machines sans cabine

1. Déposez le support d'attache de la plate-forme ([Figure 17](#)).

Conservez les pièces.

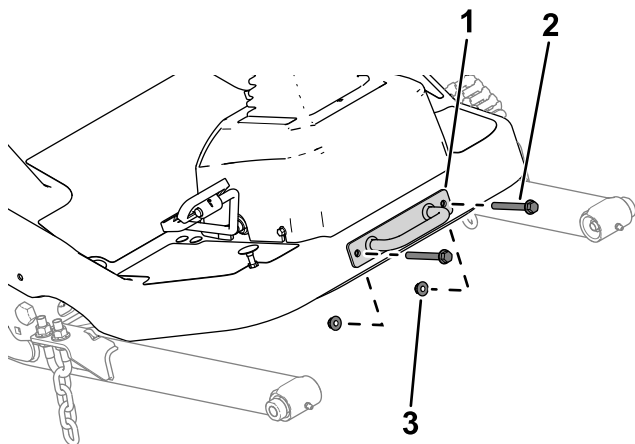


Figure 17

- | | |
|----------------------|----------|
| 1. Anneau d'arrimage | 3. Écrou |
| 2. Boulon | |

g299562

2. Fixez le support transversal de feux sur la plate-forme à l'aide des boulons, des écrous et du support d'attache (Figure 18).

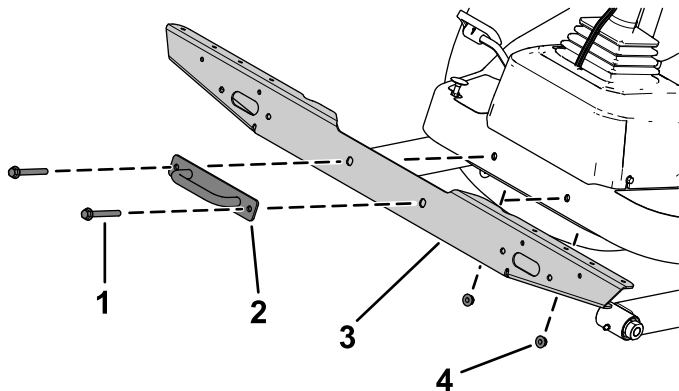


Figure 18

- | | |
|----------------------|---------------------------------|
| 1. Boulon | 3. Support transversal des feux |
| 2. Anneau d'arrimage | 4. Écrou |

g305380

3. Fixez le support du feu gauche et le support du feu droit sur le support transversal en vissant 3 boulons à tête ronde ($\frac{1}{4}$ " x $\frac{5}{8}$ ") dans les écrous rapides de chaque côté (Figure 19).

Remarque: Voir [Tableau de position des feux \(page 8\)](#) pour positionner correctement les feux.

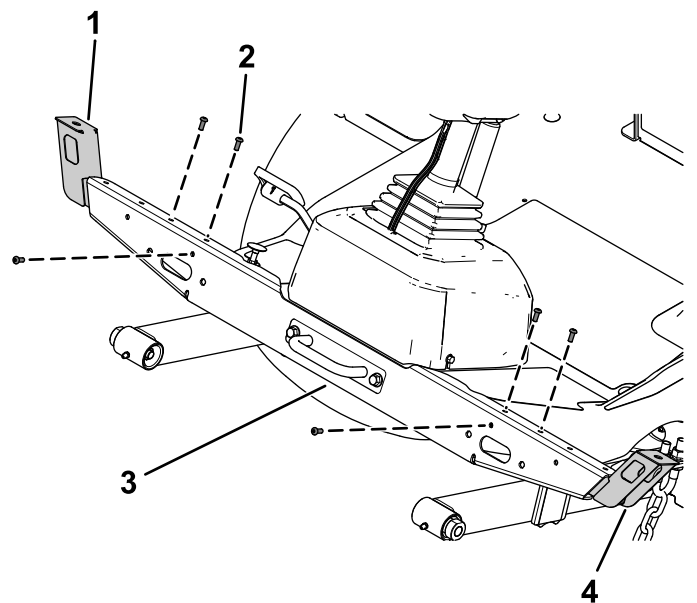


Figure 19

- | | |
|---|---------------------------------|
| 1. Support de feu droit | 3. Support transversal des feux |
| 2. Boulon à tête ronde ($\frac{1}{4}$ " x $\frac{5}{8}$ ") | 4. Support de feu gauche |

g305381

4. Fixez les feux gauche et droit sur les supports gauche et droit à l'aide de la rondelle frein et de l'écrou hexagonal de chaque feu (**Figure 20**).

Remarque: Montez les feux en dirigeant le feu de croisement vers le bord extérieur de la machine.

Vérifiez l'orientation des feux de croisement et de route au bas des phares.

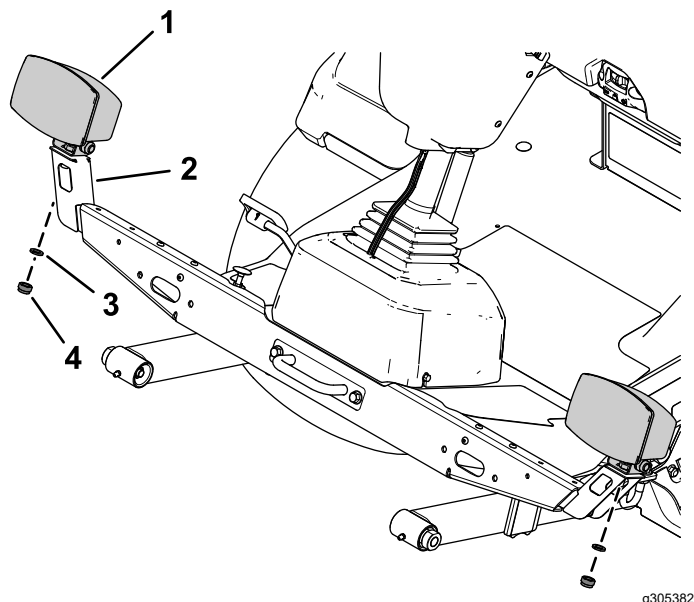


Figure 20

- | | |
|-------------------|--------------------|
| 1. Feu | 3. Rondelle-frein |
| 2. Support du feu | 4. Écrou hexagonal |

5

Montage des composants arrière

Pièces nécessaires pour cette opération:

| | |
|---|---|
| 1 | Support gauche |
| 1 | Support droit |
| 1 | Support court gauche |
| 1 | Support court droit |
| 4 | Boulon de carrosserie (5/16" x 3/4") |
| 4 | Écrou à embase (5/16") |
| 4 | Boulon de carrosserie (1/4" x 5/8") |
| 8 | Contre-écrou (1/4") |
| 2 | Support intérieur |
| 2 | Feu arrière |
| 4 | Vis à tête tronconique (n° 10 x 1 1/4") |
| 4 | Écrou à embase (n° 10) |
| 4 | Boulon à tête hexagonale (3/8" x 3") |
| 4 | Contre-écrou (3/8") |
| 1 | Support de feu de position |
| 2 | Support arrière |
| 4 | Boulon à embase (1/4" x 3/4") |
| 1 | Support de panneau de vitesse |
| 2 | Écrou rapide |
| 5 | Boulon de carrosserie (1/4" x 1/2") |
| 5 | Contre-écrou (1/4") |
| 1 | Support d'avertisseur sonore |
| 1 | Avertisseur sonore |
| 3 | Autocollant de vitesse 20 km/h |
| 3 | Autocollant de vitesse 24 km/h |
| 1 | Support droit long |
| 1 | Boîtier de feu gauche |
| 1 | Boîtier de feu droit |

Procédure

1. Retirez le boulon à embase ($\frac{3}{8}$ " x $2\frac{3}{4}$ ") et l'écrou à embase ($\frac{3}{8}$ ") qui fixent chaque côté du pare-chocs aux tubes de cadre arrière (Figure 21).

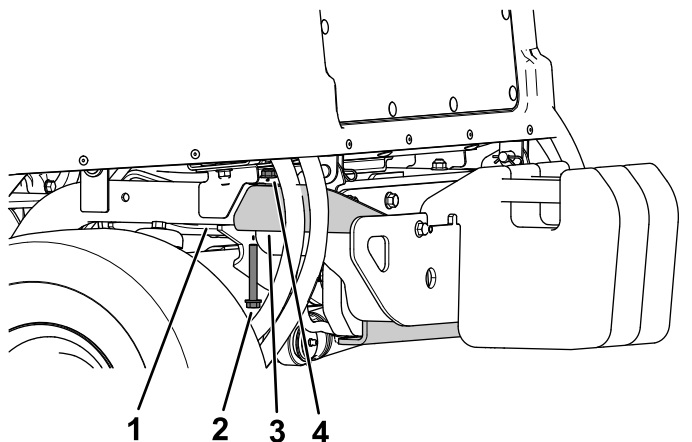


Figure 21

- | | |
|--|--------------------------------------|
| 1. Tube de cadre arrière | 3. Pare-chocs |
| 2. Boulon à embase ($\frac{3}{8}$ " x $2\frac{3}{4}$ ") | 4. Écrou à embase ($\frac{3}{8}$ ") |

2. Fixez les supports gauche et droit aux tubes arrière de chaque côté du cadre à l'aide de 2 boulons à tête hexagonale ($\frac{3}{8}$ " x 3") et 2 contre-écrous ($\frac{3}{8}$ ") (Figure 22).

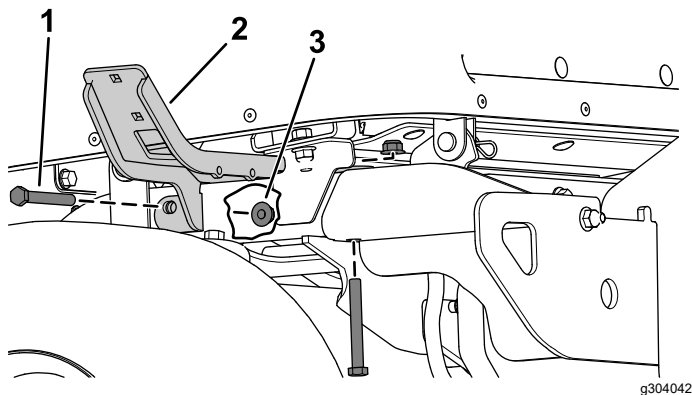


Figure 22

- | | |
|---|------------------------------------|
| 1. Boulon à tête hexagonale ($\frac{3}{8}$ " x 3") | 3. Contre-écrou ($\frac{3}{8}$ ") |
| 2. Support gauche | |

3. Fixez le support court gauche et le support court ou long droit aux supports gauche et droit à l'aide de 4 boulons de carrosserie ($\frac{5}{16}$ " x $\frac{3}{4}$ ") et 4 écrous à embase ($\frac{5}{16}$ "), comme montré à la Figure 23.

Remarque: Voir [Tableau de position des feux \(page 8\)](#) pour positionner correctement les feux.

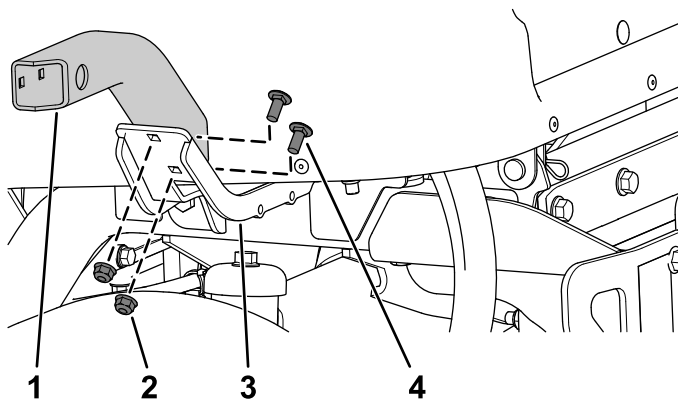


Figure 23

- | | |
|---------------------------------------|--|
| 1. Support court gauche | 3. Support gauche |
| 2. Écrou à embase ($\frac{5}{16}$ ") | 4. Boulon de carrosserie ($\frac{5}{16}$ " x $\frac{3}{4}$ ") |

4. Fixez les boîtiers du feu gauche et du feu droit aux supports courts gauche et droit à l'aide de 4 boulons de carrosserie ($\frac{1}{4}$ " x $\frac{5}{8}$ ") et 4 contre-écrous ($\frac{1}{4}$ "), comme montré à la Figure 24.

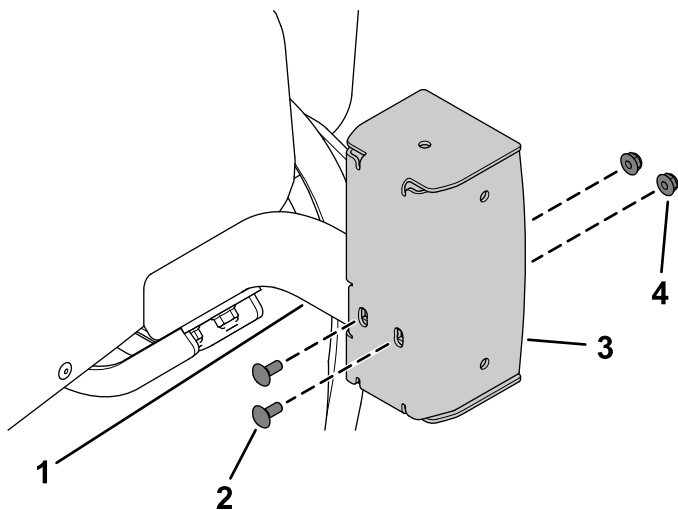


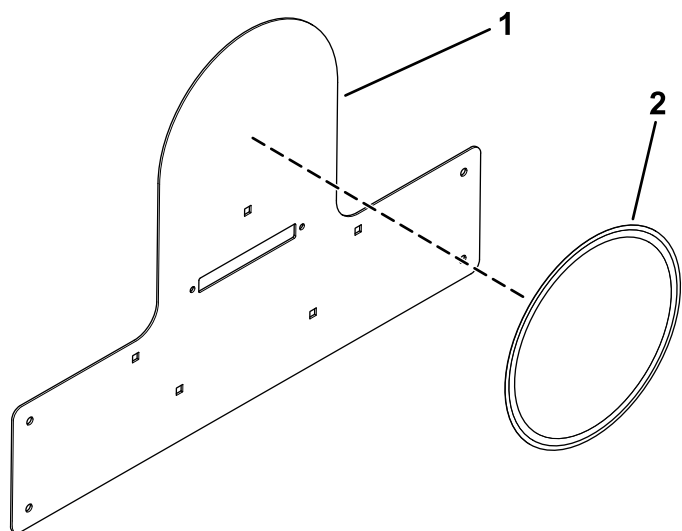
Figure 24

- | | |
|---|------------------------------------|
| 1. Support court gauche | 3. Boîtier de feu gauche |
| 2. Boulon de carrosserie ($\frac{1}{4}$ " x $\frac{5}{8}$ ") | 4. Contre-écrou ($\frac{1}{4}$ ") |

5. Apposez l'autocollant de vitesse approprié sur le support du panneau ([Figure 25](#)).

Apposez l'autocollant 20 km/h sur les modèles 31900 et 31901.

Apposez l'autocollant 24 km/h sur les modèles 31902 et 31903.

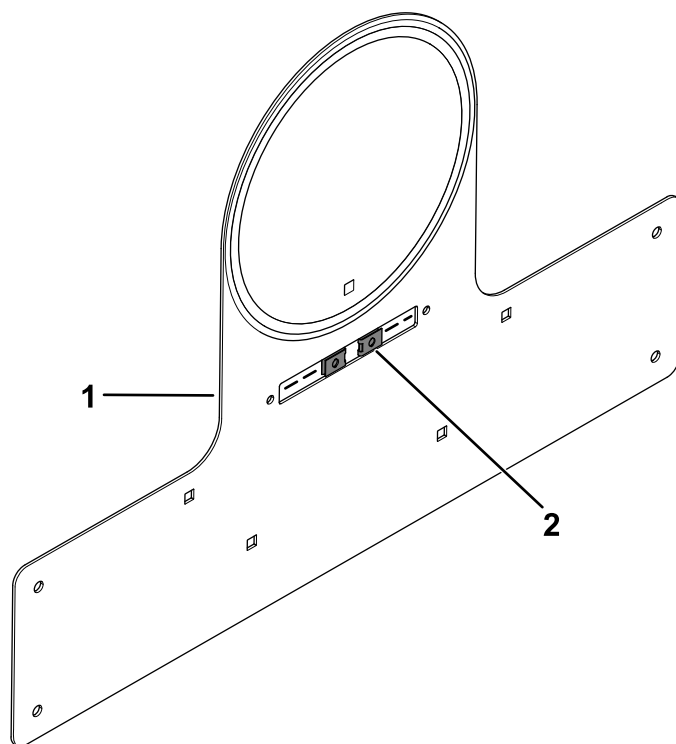


g304252

Figure 25

1. Support de panneau de vitesse 2. Autocollant indicateur de vitesse

6. Installez les 2 écrous de vitesse sur le support du panneau de vitesse ([Figure 26](#)).



g304256

Figure 26

1. Support de panneau de vitesse 2. Écrou rapide

7. Fixez le support du panneau de vitesse sur le support de feu de position à l'aide de 5 boulons de carrosserie ($\frac{1}{4}$ " x $\frac{1}{2}$ ") et 5 contre-écrous ($\frac{1}{4}$ "), comme montré à la [Figure 27](#).

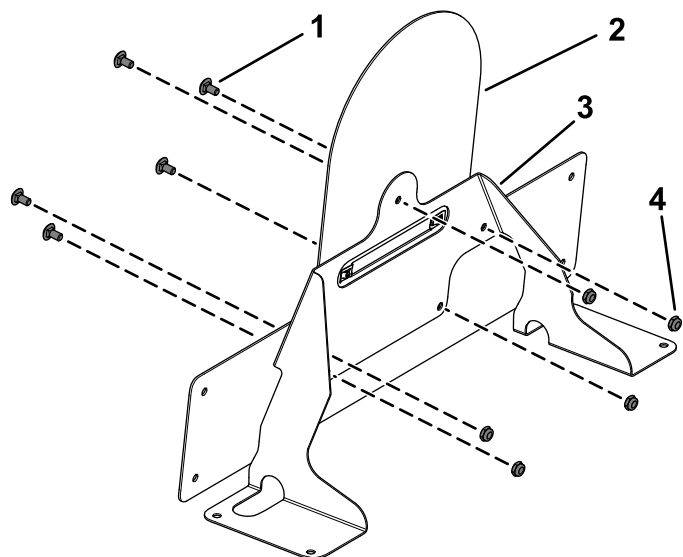


Figure 27

g304257

- | | |
|--|-------------------------------------|
| 1. Boulon de carrosserie ($\frac{1}{4}$ " x $\frac{1}{2}$ ") | 3. Support de feu de position |
| 2. Support de panneau de vitesse | 4. Contre-écrou ($\frac{1}{4}$ ") |

8. Retirez les 7 obturateurs en plastique du capot, comme montré à la [Figure 28](#).

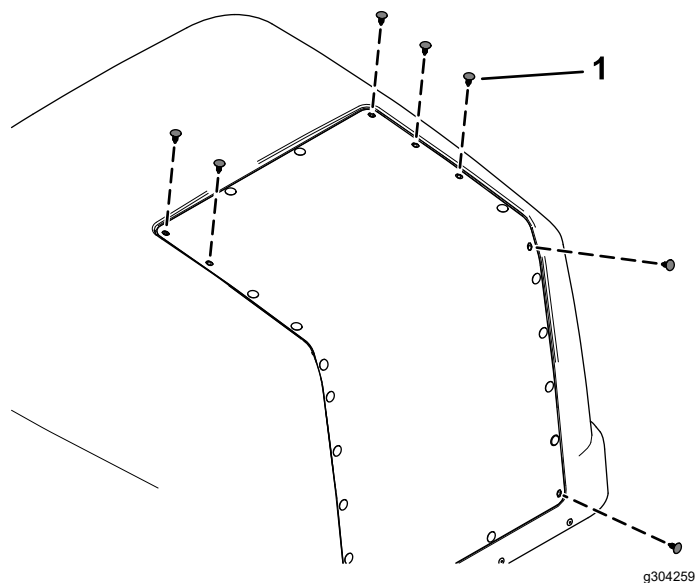


Figure 28

g304259

1. Obturateur en plastique

9. Ouvrez le capot ([Figure 29](#)).

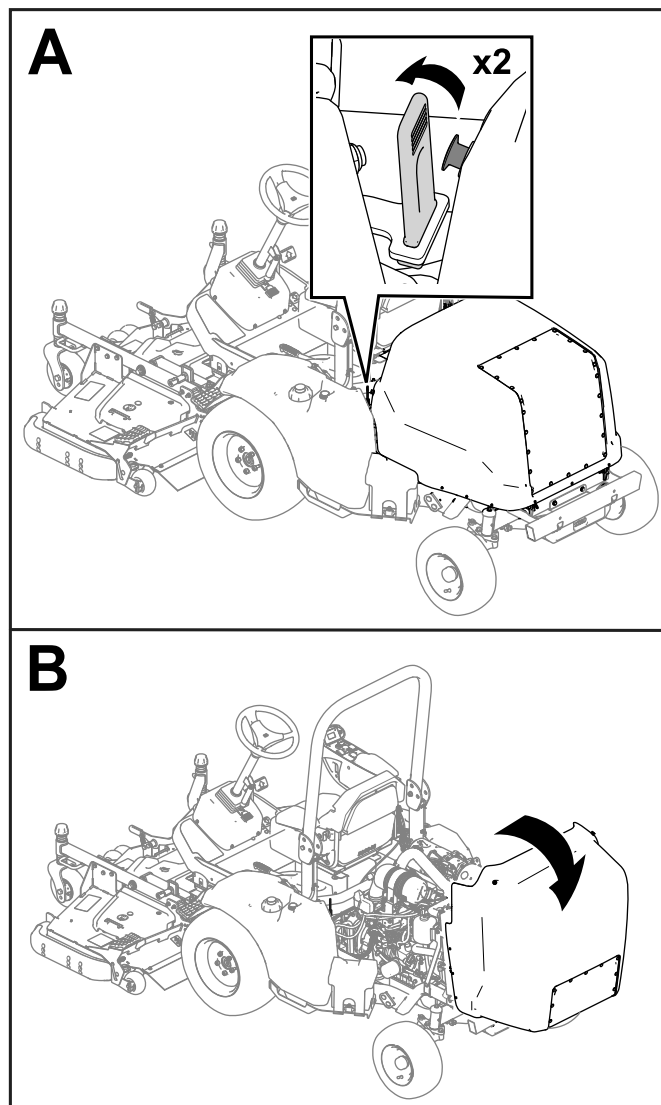


Figure 29

g285428

10. Fixez le support du panneau de vitesse sur le capot à l'aide de 4 boulons à embase ($\frac{1}{4}$ " x $\frac{3}{4}$ "), 2 supports arrière et 4 contre-écrous ($\frac{1}{4}$ "), comme montré à la [Figure 30](#).

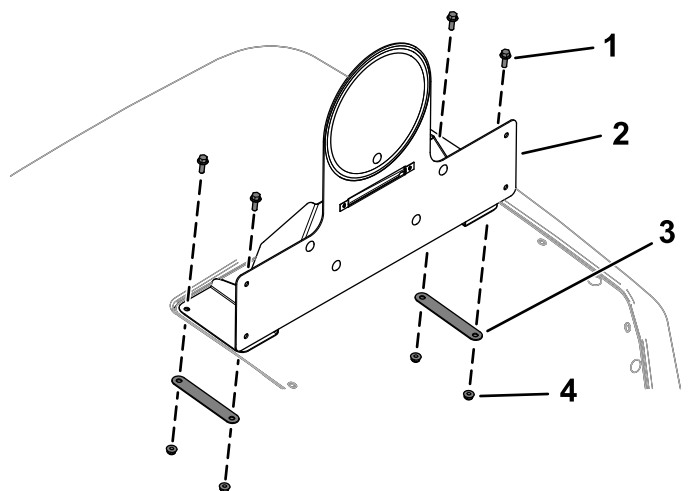


Figure 30

- | | |
|--|-------------------------------------|
| 1. Boulon à embase ($\frac{1}{4}$ " x $\frac{3}{4}$ ") | 3. Support arrière |
| 2. Support de panneau de vitesse assemblé | 4. Contre-écrou ($\frac{1}{4}$ ") |

11. Percez un trou de 13 mm dans la grille du capot pour faire passer le faisceau de câblage ([Figure 31](#)).

Important: Veillez à ne pas percer les composants du moteur, particulièrement le filtre à particules diesel (PAF).

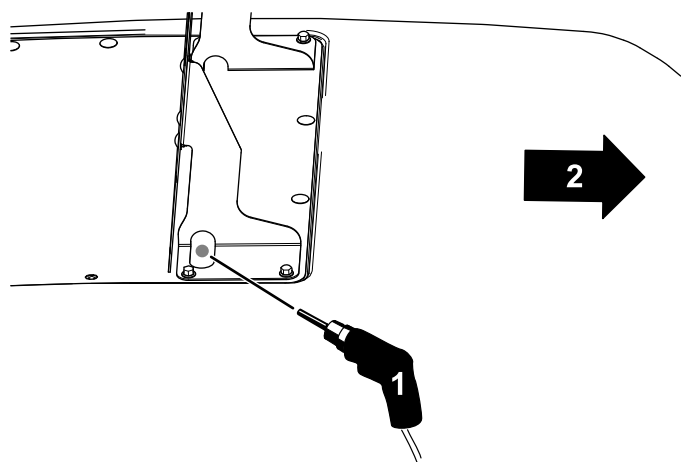


Figure 31

- | | |
|--------------------------------|-------------------------|
| 1. Percer le trou de 13 mm ici | 2. Avant de la machine. |
|--------------------------------|-------------------------|

12. Retirez le boulon et l'écrou du support de conduite hydraulique ([Figure 32](#)).

Conservez les fixations.

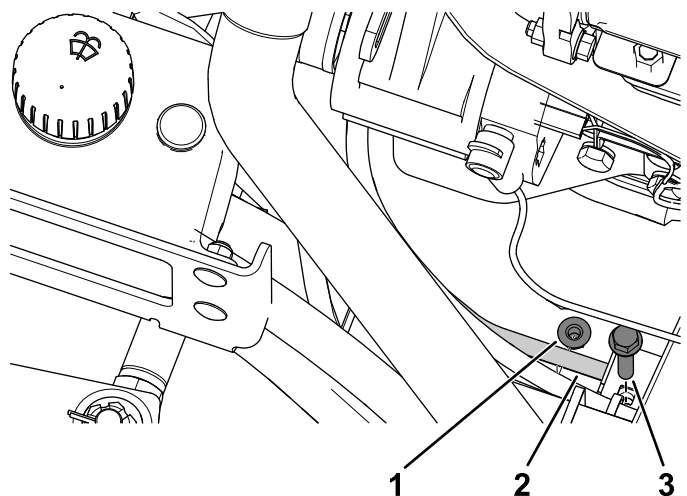


Figure 32

- | | |
|------------------------------------|-----------|
| 1. Écrou | 3. Boulon |
| 2. Support de conduite hydraulique | |

13. Fixez l'avertisseur sonore sur son support à l'aide du boulon et de l'écrou retirés précédemment ([Figure 33](#)).

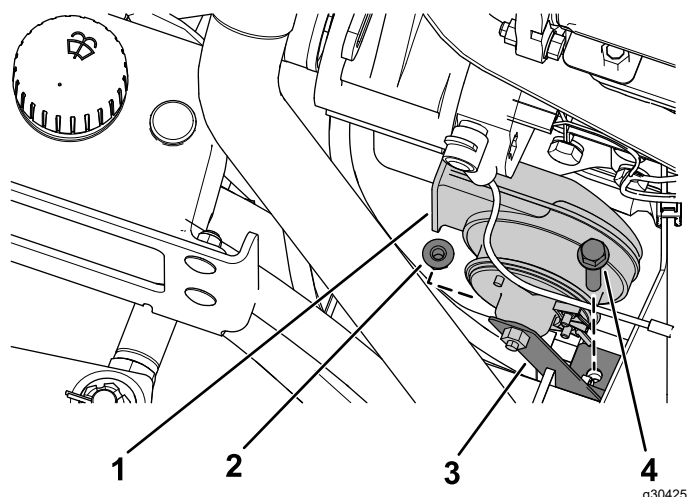


Figure 33

- | | |
|-----------------------|---------------------------------|
| 1. Avertisseur sonore | 3. Support d'avertisseur sonore |
| 2. Écrou | 4. Boulon |

14. Apposez l'autocollant de vitesse approprié de chaque côté du capot ([Figure 34](#)).

Apposez les autocollants 20 km/h sur les modèles 31900 et 31901.

Apposez les autocollants 24 km/h sur les modèles 31902 et 31903.

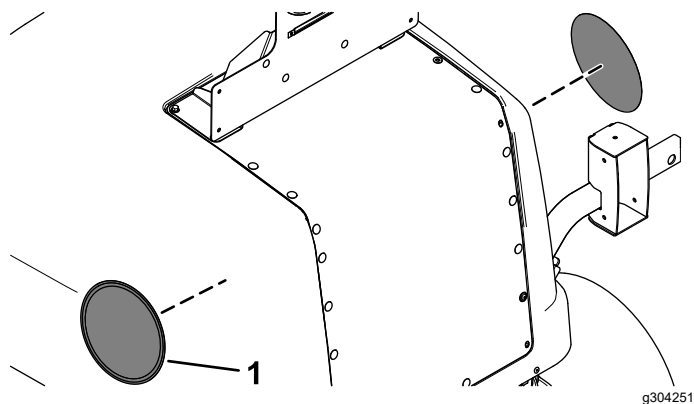


Figure 34

1. Autocollant indicateur de vitesse

6

Acheminement du faisceau de l'éclairage

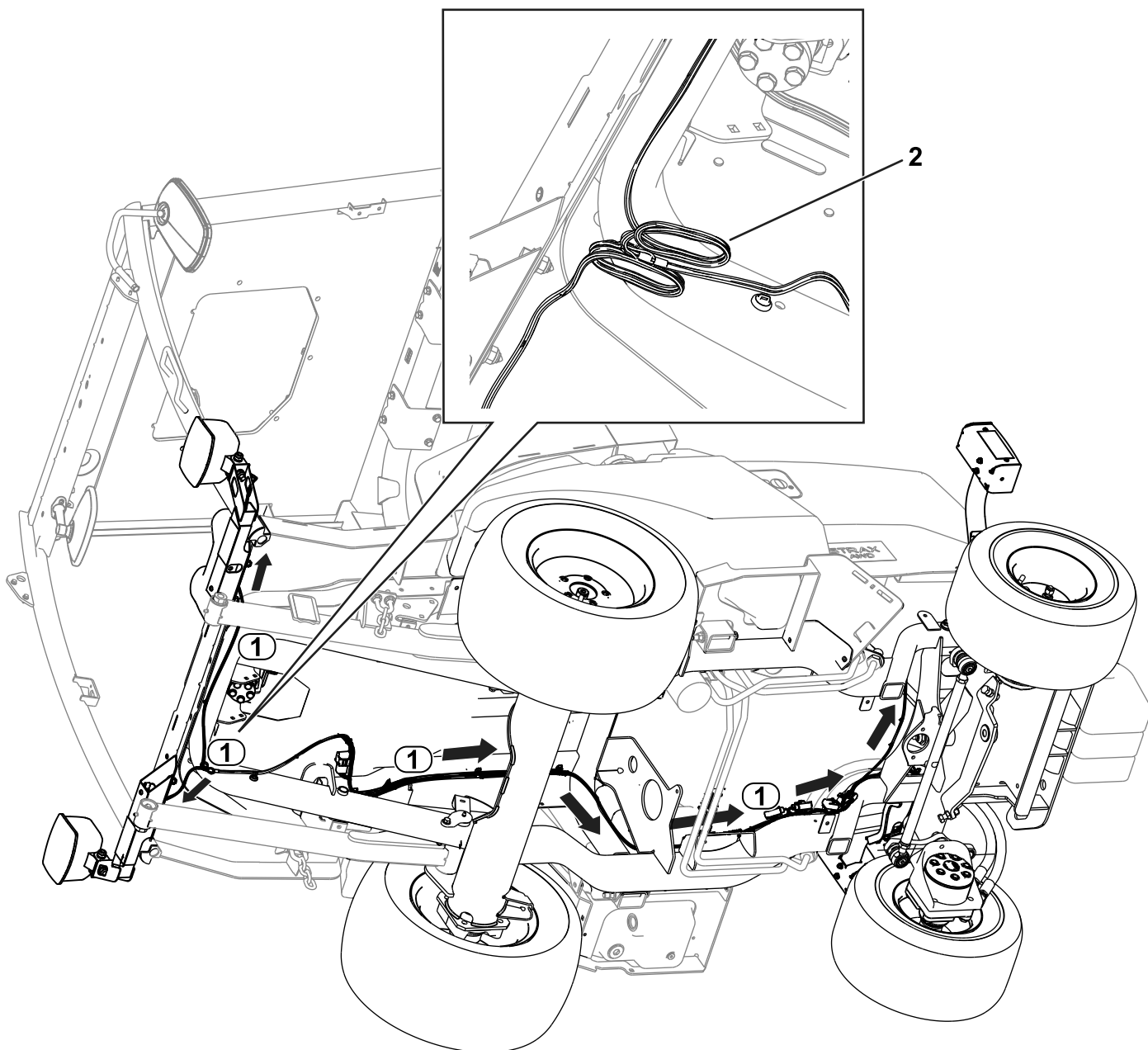
Pièces nécessaires pour cette opération:

| | |
|---|--|
| 1 | Faisceau de câblage de l'éclairage |
| 3 | Rondelle plate |
| 3 | Vis à tête creuse hexagonale (1/4" x 1") |
| 3 | Collier |
| 3 | Écrou à embase (1/4") |
| 2 | Support intérieur |
| 2 | Feu arrière |
| 4 | Vis à tête tronconique (n° 10 x 1 1/4") |
| 4 | Écrou à embase (n° 10) |
| 8 | Boulon à tête ronde (1/4" x 3/4") |
| 1 | Éclairage de plaque d'immatriculation |
| 2 | Boulon à tête ronde (n° 10 x 3/4") |
| 8 | Attache-câble |

Procédure

Voir les figures et les instructions suivantes pour acheminer le faisceau de câblage de l'éclairage.

1. Acheminez le connecteur de faisceau étiqueté FRONT LIGHT LH (P04) jusqu'au côté gauche de la machine. Connectez le faisceau à l'éclairage (Figure 35).
2. Acheminez le connecteur de faisceau étiqueté FRONT LIGHT RH (P05) jusqu'au côté droit de la machine. Connectez le faisceau à l'éclairage (Figure 35).
3. Acheminez le connecteur de faisceau étiqueté REAR LIGHT LH (P01) jusqu'au côté arrière gauche de la machine (Figure 35).
4. Acheminez le connecteur de faisceau étiqueté REAR LIGHT RH (P02) jusqu'au côté arrière droit de la machine (Figure 35).



g555354

Figure 35

1. Acheminement du faisceau

2. Faisceaux de câblage rassemblé (machines sans cabine)

5. Fixez les feux arrière sur les supports intérieurs à l'aide de 4 vis à tête tronconique (n° 10 x 1¼") et 4 écrous à embase (n° 10), comme montré à la [Figure 36](#).

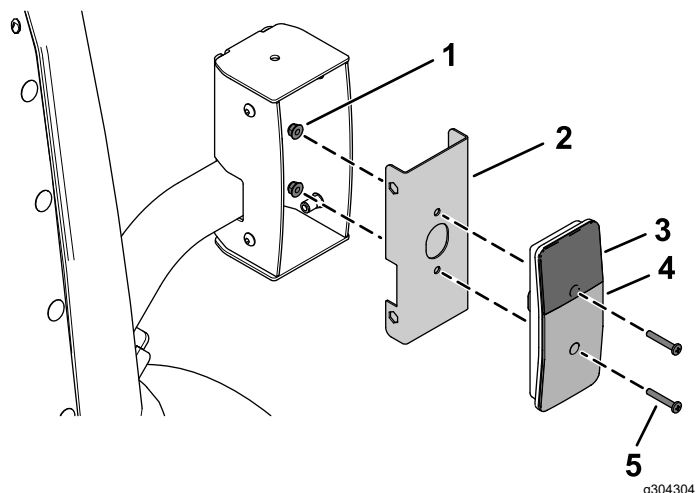


Figure 36

- | | |
|---------------------------|---|
| 1. Écrou à embase (n° 10) | 4. Verre rouge |
| 2. Support intérieur | 5. Vis à tête tronconique (n° 10 x 1¼") |
| 3. Verre orange | |

-
6. Branchez le connecteur de faisceau étiqueté REAR LIGHT LH (P01) sur le feu arrière ([Figure 35](#)).
 7. Branchez le connecteur de faisceau étiqueté REAR LIGHT RH (P02) sur le feu arrière ([Figure 35](#)).

8. Fixez les feux arrière sur leurs boîtiers à l'aide de 8 boulons à tête ronde (¼" x ¾"), comme montré à la [Figure 37](#).

Veillez à monter les feux arrière avec le verre jaune en haut ([Figure 36](#) et [Figure 37](#)).

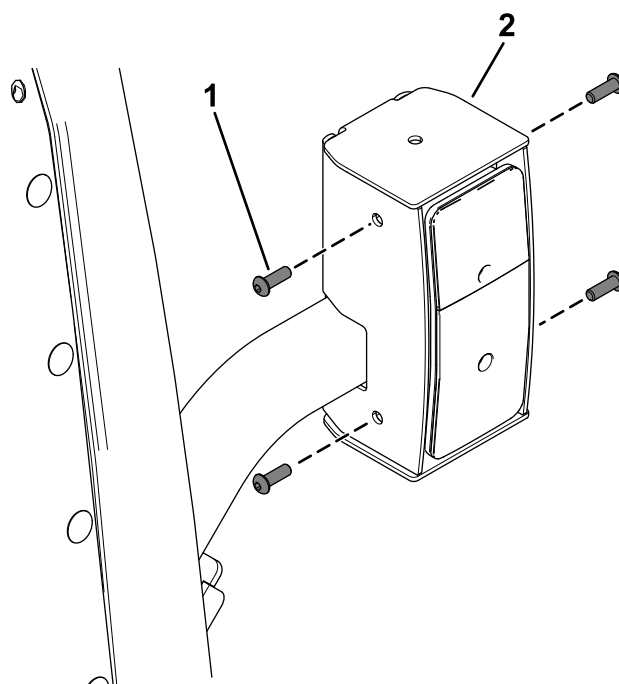


Figure 37

- | | |
|----------------------------------|----------------|
| 1. Boulon à tête ronde (¼" x ¾") | 2. Feu arrière |
|----------------------------------|----------------|

9. Faites passer le connecteur de faisceau étiqueté LICENSE LIGHT (J01, J02) dans le capot et branchez-le à l'éclairage de la plaque d'immatriculation ([Figure 38](#)).

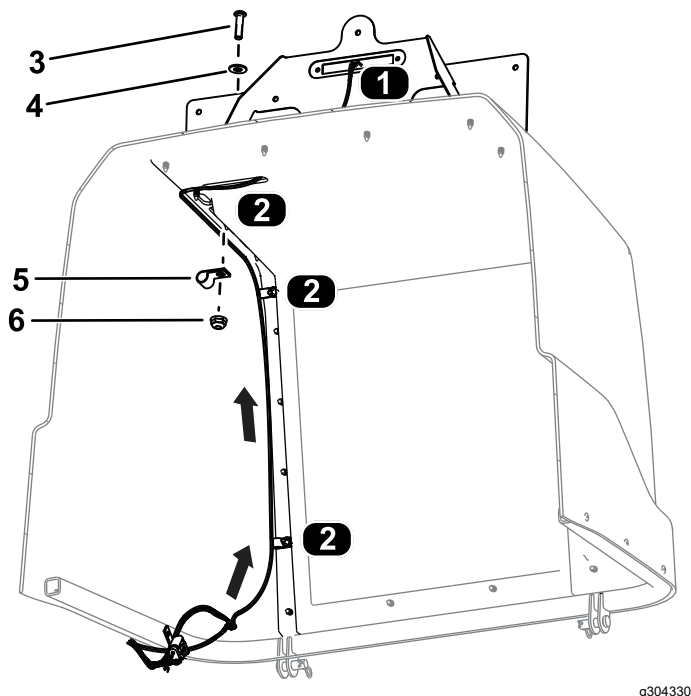


Figure 38

Vue du bas du capot

- | | |
|---|---------------------------------------|
| 1. Connexion du faisceau – plaque d'immatriculation | 4. Rondelle plate |
| 2. Emplacement des colliers | 5. Collier |
| 3. Vis à tête creuse hexagonale ($\frac{1}{4}$ " x 1") | 6. Écrou à embase ($\frac{1}{4}$ ") |

10. Fixez le faisceau au capot avec 3 vis à tête creuse hexagonale ($\frac{1}{4}$ " x 1"), 3 rondelles plates, 3 colliers et 3 écrous à embase ($\frac{1}{4}$ "), comme montré à la [Figure 38](#).

11. Connectez le faisceau à l'éclairage de la plaque d'immatriculation ([Figure 39](#)).
12. Fixez l'éclairage de la plaque au support du panneau de vitesse assemblé à l'aide des 2 écrous rapides installés à la [Figure 26](#) et de 2 boulons à tête ronde (n° 10 x $\frac{3}{4}$ "), comme montré à la [Figure 39](#).

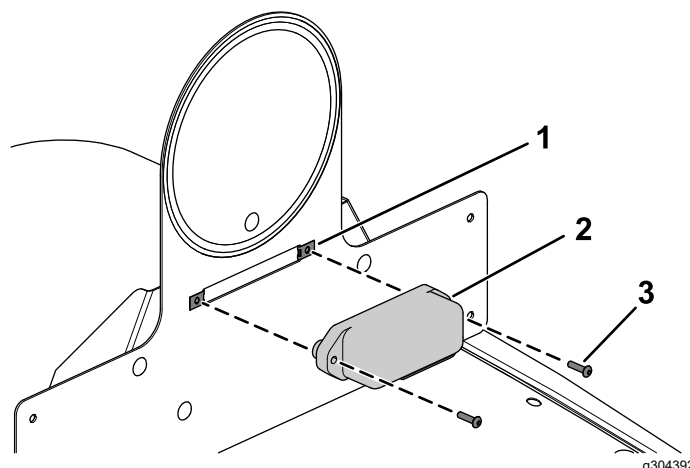


Figure 39

- | | |
|--|---|
| 1. Écrou rapide | 3. Boulon à tête ronde (n° 10 x $\frac{3}{4}$ ") |
| 2. Éclairage de plaque d'immatriculation | |

13. **Machines sans cabine :** Rassemblez l'excédent du faisceaux de câblage sous le support transversal des feux, comme montré à la [Figure 35](#). Attachez les câbles du faisceau ensemble avec un attache-câble.

7

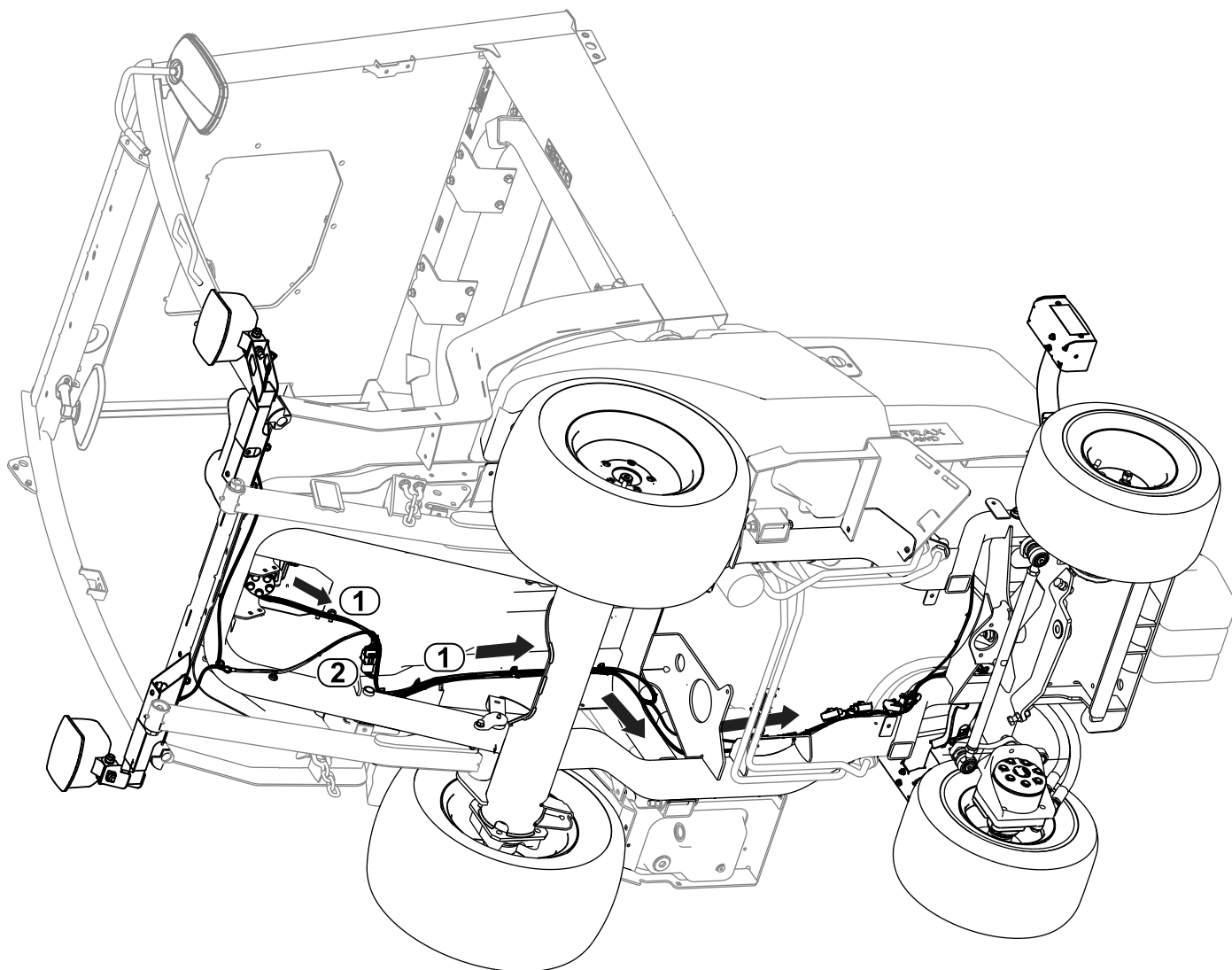
Acheminement du faisceau de câblage de commande

Pièces nécessaires pour cette opération:

| | |
|---|---------------------------------|
| 1 | Faisceau de câblage de commande |
|---|---------------------------------|

Procédure

Voir les figures et les instructions suivantes pour acheminer le faisceau de câblage de commande.



g304234

Figure 40

1. Acheminement du faisceau
2. Connexion du faisceau de câblage de commande et du faisceau de câblage de l'éclairage

1. Faites passer le faisceau par l'ouverture de la plate-forme et le long du faisceau de l'éclairage.
2. Branchez le connecteur du faisceau de commande étiqueté TO ROAD LTS HARNESS (P06) sur le connecteur du faisceau d'éclairage étiqueté To MAIN HARNESS (P03).
3. Branchez le connecteur du faisceau de commande étiqueté To POWER HARNESS (P05) sur le connecteur du faisceau étiqueté POD CONTROL HARNESS (P04).

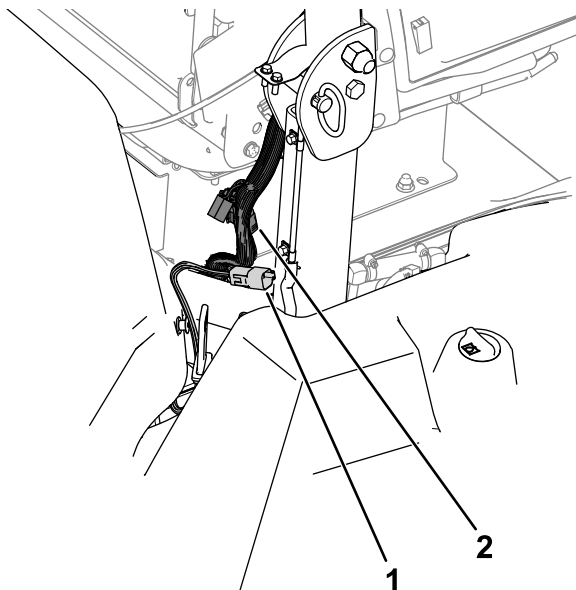


Figure 41

g304373

- | | |
|---|--|
| 1. P05 (connecteur de faisceau de commande) | 2. P04 (connecteur de faisceau de machine) |
|---|--|

4. Branchez les connecteurs du faisceau de commande étiquetés HORN (J01, J02) sur l'avertisseur sonore (Figure 42).

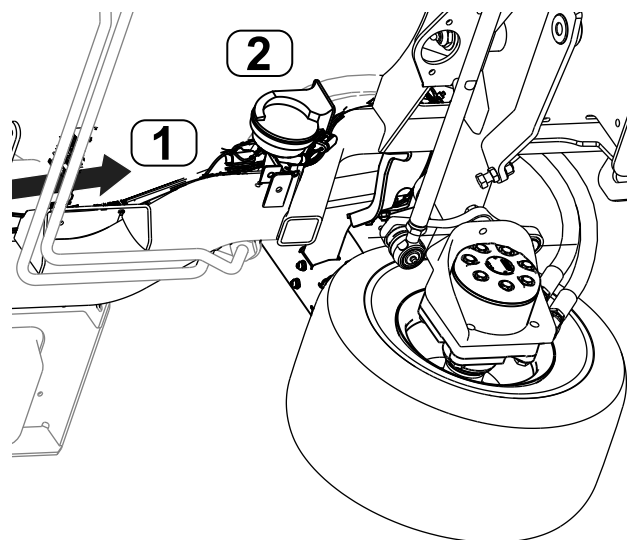


Figure 42

g304331

- | | |
|------------------------|-----------------------------------|
| 1. Faisceau de câblage | 2. Connexion d'avertisseur sonore |
|------------------------|-----------------------------------|

8

Montage de la plaque du numéro de série

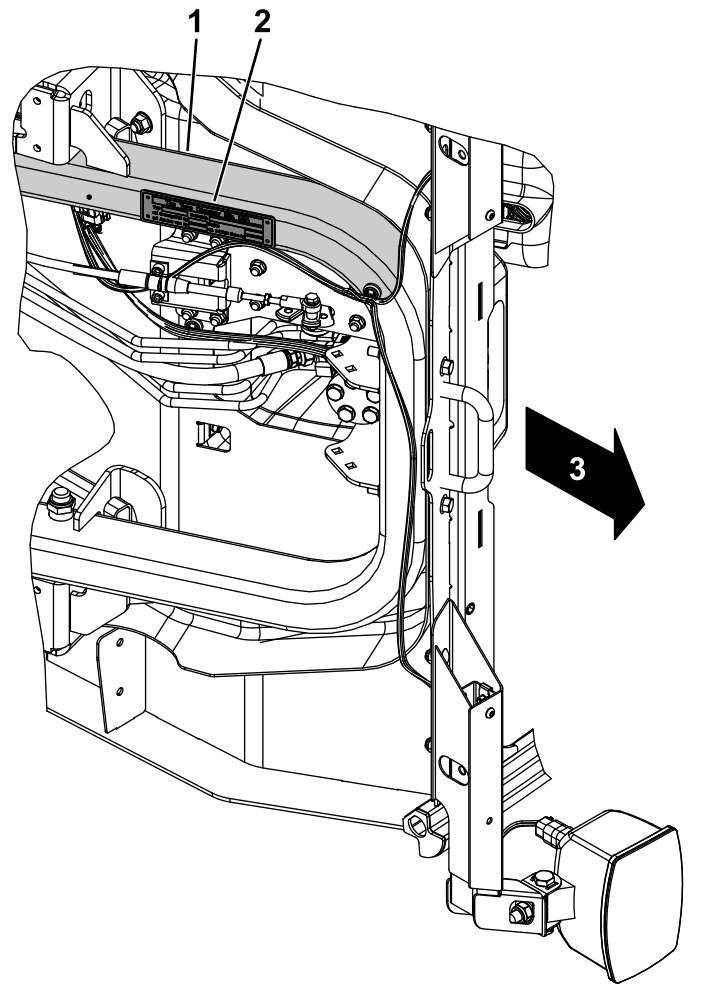
Allemagne seulement

Pièces nécessaires pour cette opération:

| | |
|---|---|
| 1 | Plaque du numéro de série |
| 1 | Bande adhésive de plaque du numéro de série |

Procédure

1. Inscrivez le numéro de série sur le cadre.
La taille minimum des caractères doit être de 7 mm.
2. Inscrivez l'information appropriée sur la plaque du numéro de série.
3. Essuyez le bas du cadre et la plaque du numéro de série avec une lingette alcoolisée ([Figure 43](#)).



g304286

Figure 43

1. Nettoyer le bas du cadre
2. Plaque du numéro de série
3. Avant de la machine

4. Appliquez la bande adhésive sur la plaque du numéro de série.
5. Montez la plaque sur le cadre ([Figure 44](#)).
Utilisez les dimensions indiquées à la [Figure 45](#).

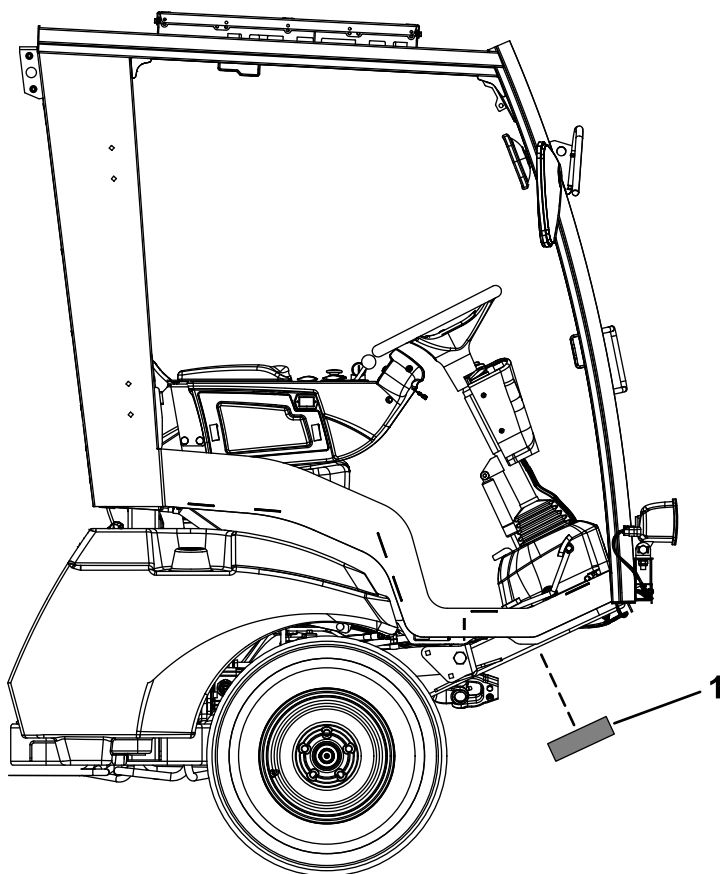
9

Branchement de la batterie

Aucune pièce requise

Procédure

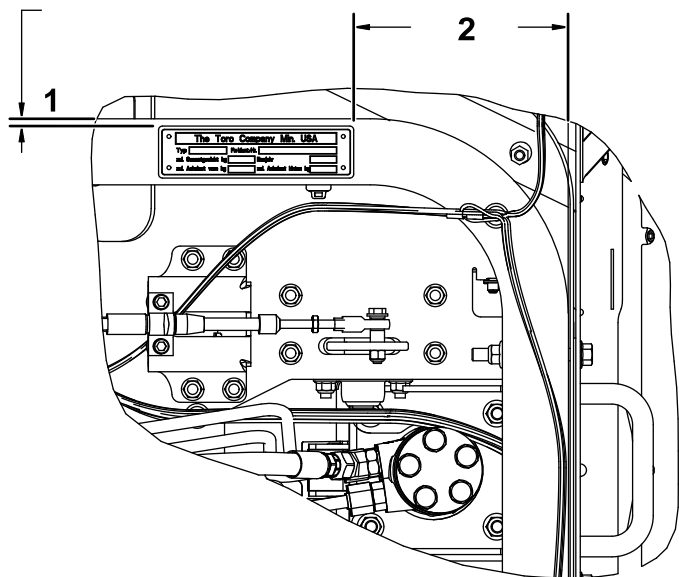
Rebranchez la batterie ; voir la section Entretien du système électrique dans le *Manuel de l'utilisateur*.



g304288

Figure 44

1. Plaque du numéro de série



g304287

Figure 45

1. 2,5 à 8,1 mm
2. 162 à 168 mm

Remarques:

Remarques:



Count on it.