



EU Straßenbeleuchtungskit für öffentlichen Straßenverkehr

Zugmaschine der Serie Groundsmaster® 3200 oder 3300

Modellnr. 31992

Installationsanweisungen

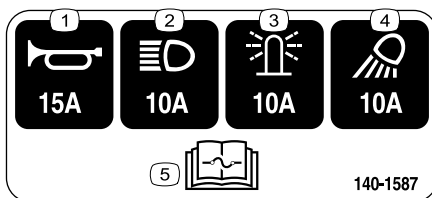
Wenn Sie dieses Kit an einer reinen Zugmaschine mit Überrollschutz installieren (d. h. die Zugmaschine hat keine Kabine), müssen Sie auch das Stromkabelbaumkit (Bestellnr. 140-1559) installieren.

Sicherheit

Sicherheits- und Bedienungsschilder



Die Sicherheits- und Bedienungsaufkleber sind für den Bediener gut sichtbar und befinden sich in der Nähe der möglichen Gefahrenbereiche. Tauschen Sie beschädigte oder verloren gegangene Aufkleber aus.



140-1587

decal140-1587

- | | |
|------------------------|--|
| 1. Hupe: 15 A | 4. Arbeitsscheinwerfer: 10 A |
| 2. Scheinwerfer: 10 A | 5. Lesen Sie die <i>Bedienungsanleitung</i> bezüglich weiterer Angaben über die Sicherungen. |
| 3. Rundumleuchte: 10 A | |

Installation

1

Vorbereiten der Maschine

Keine Teile werden benötigt

Verfahren

1. Stellen Sie die Maschine auf einer ebenen Fläche ab.
2. Aktivieren Sie die Feststellbremse.
3. Senken Sie das Mähwerk ab.
4. Stellen Sie den Motor ab und ziehen Sie den Zündschlüssel ab.
5. Schließen Sie die Batterie ab, siehe Abschnitt über die Wartung der Elektroanlage in der *Bedienungsanleitung*.



2

Anbringen der Klemmen, Blechmutter und des Sicherungsblocks

Für diesen Arbeitsschritt erforderliche Teile:

| | |
|---|-----------------------------|
| 1 | Schalterhalterung |
| 6 | Klemme (1/4") |
| 2 | Blechmutter |
| 1 | Montageplatte der Sicherung |
| 4 | U-Blechmutter |
| 1 | Sicherungskasten |
| 2 | Schraube (Nr. 10 x 3/4") |

Verfahren

1. Montieren Sie die sechs Klemmen und die beiden Blechmutter an der Schalterhalterung (Bild 1).

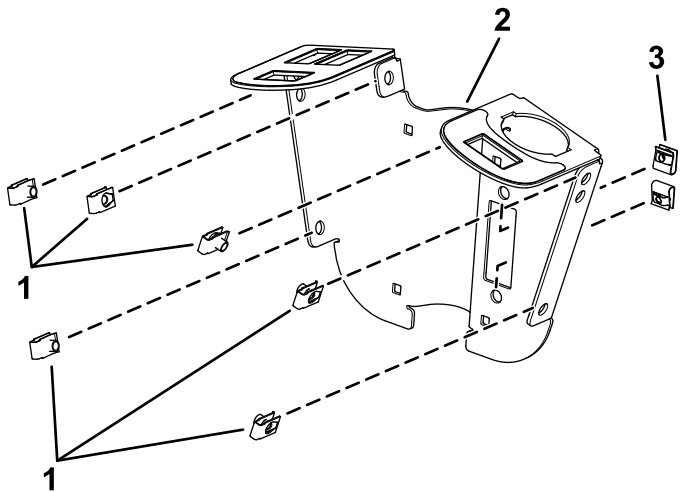
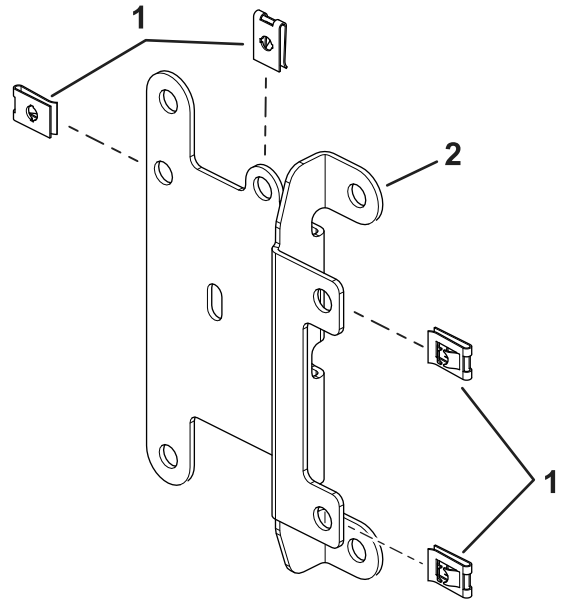


Bild 1

g319851

1. Clip
2. Schalterhalterung
3. Blechmutter

2. Montieren Sie die U-Blechmutter auf der Montageplatte der Sicherung (Bild 2).

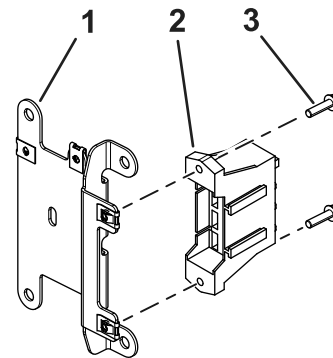


g304335

Bild 2

1. U-Blechmutter
2. Montageplatte der Sicherung

3. Befestigen Sie den Sicherungsblock am Kabelbaum mit zwei Schrauben (Nr. 10 x 3/4") auf der Montageplatte der Sicherung, wie in Bild 3 dargestellt.



g304300

Bild 3

1. Montageplatte der Sicherung
2. Sicherungskasten
3. Schraube (Nr. 10 x 3/4")

3

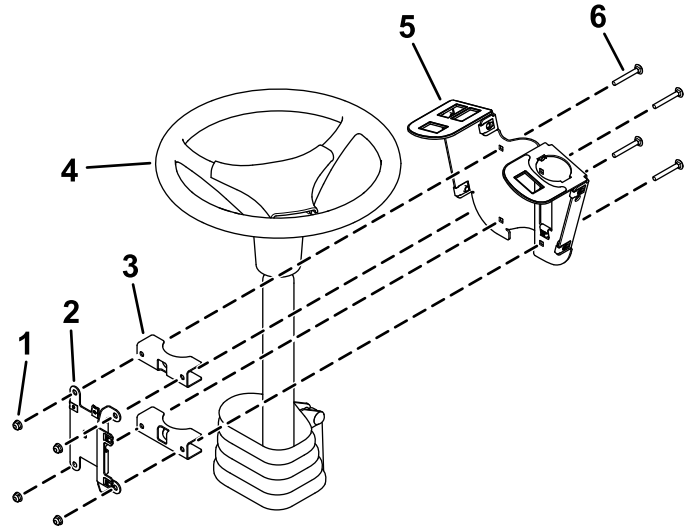
Anbringen der Schalterhalterung

Für diesen Arbeitsschritt erforderliche Teile:

| | |
|---|---|
| 2 | Befestigungshalterung |
| 4 | Schlosssschraube ($\frac{1}{4}$ " x 2") |
| 2 | Sicherungsmutter ($\frac{1}{4}$ " |
| 2 | Sechskantschraube ($\frac{1}{4}$ " x $\frac{3}{4}$ " |
| 2 | Bundmutter ($\frac{1}{4}$ " |
| 1 | Blinker |
| 1 | Relais |
| 1 | Kabelbaum |
| 2 | Kabelbinder |
| 1 | Sicherungsabdeckung |
| 2 | Rändelschraube |
| 2 | Steckmutter |
| 1 | Aufkleber |
| 2 | Schraube (Nr. 10 x $\frac{3}{8}$ " |
| 1 | Multifunktionsschalter |
| 3 | Lochblende |
| 1 | Kippschalter |
| 1 | Abdeckung der Bedienelemente |
| 6 | Sechskantschraube ($\frac{1}{4}$ " x $\frac{3}{4}$ " |
| 2 | Schalterclip |
| 2 | Druckniete |

Verfahren

1. Montieren Sie die Schalterhalterung lose mit vier Schlosssschrauben ($\frac{1}{4}$ " x 2"), zwei Montagewinkeln, Montageplatte der Sicherung und vier Sicherungsmuttern ($\frac{1}{4}$ " um die Lenksäule herum, wie in **Bild 4**. dargestellt.



g319856

Bild 4

- | | |
|--|---|
| 1. Sicherungsmuttern ($\frac{1}{4}$ " | 4. Lenksäule |
| 2. Montageplatte der Sicherung | 5. Schalterhalterung |
| 3. Befestigungshalterungen | 6. Schlosssschraube ($\frac{1}{4}$ " x 2") |

2. Montieren Sie den Multifunktionsschalter an der Schalterhalterung und sichern Sie ihn mit den Schalterclips unter der Bohrung für den Schalter (**Bild 5**).

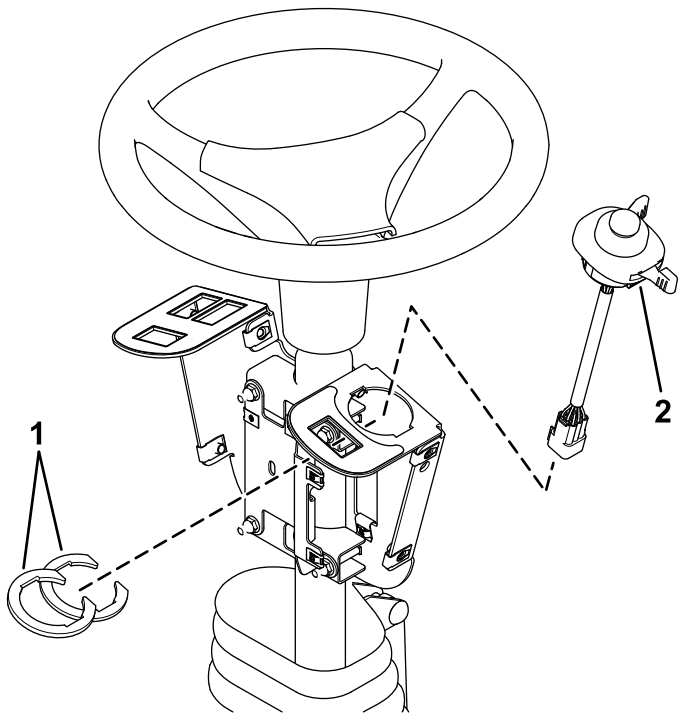


Bild 5

1. Schalterclips
2. Multifunktionsschalter

g319854

3. Montieren Sie den Kippschalter und die Lochblenden in die Schalterhalterung (**Bild 6**).

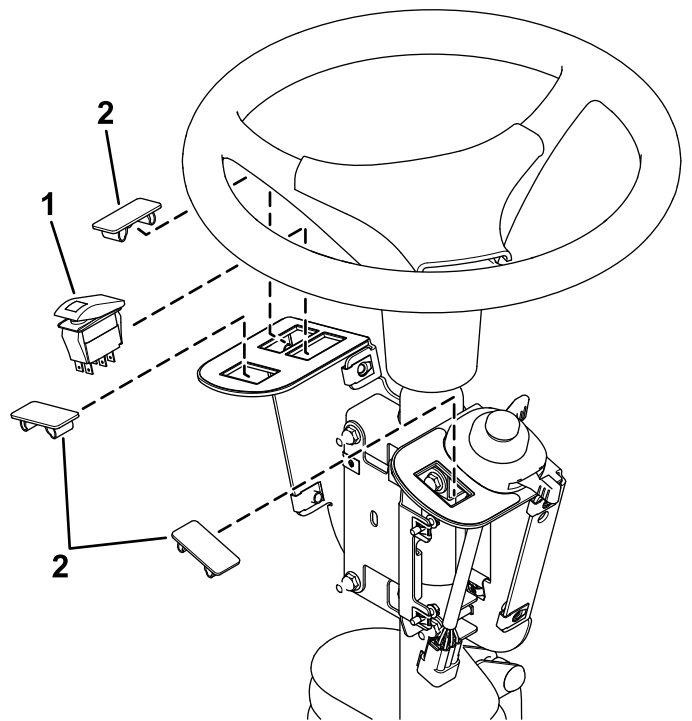


Bild 6

g319855

1. Kippschalter
2. Lochblende

4. Befestigen Sie den Blinker und das Relais mit zwei Schrauben (Nr. 10 x 3/8") auf der Montageplatte der Sicherung, wie in **Bild 7** dargestellt.

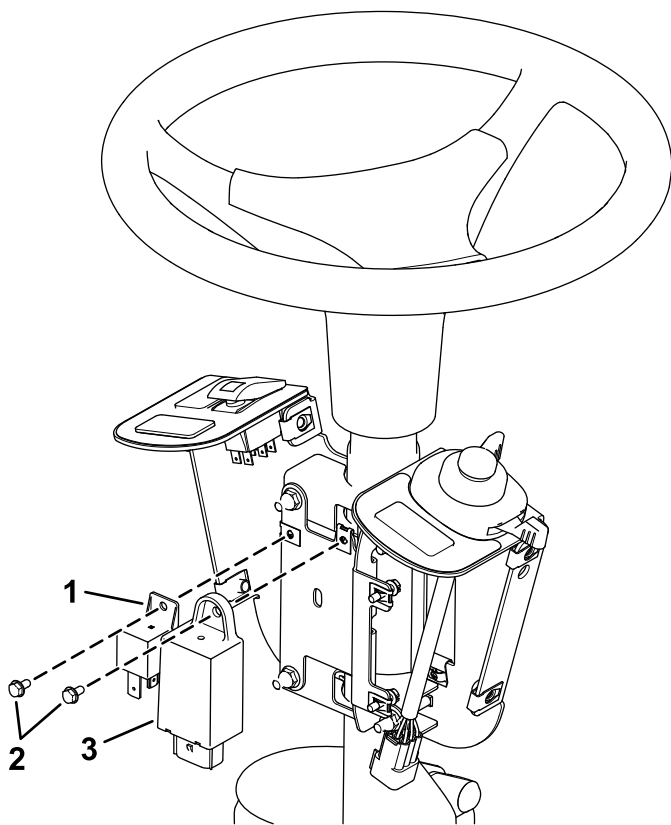


Bild 7

- 1. Relais
- 2. Schraube (Nr. 10 x 3/8")
- 3. Blinker

g319853

5. Befestigen Sie den Blinker mit einem Kabelbinder (**Bild 8**).
6. Schließen Sie den Kabelbaum an den Kippschalter und den Multifunktionsschalter (**Bild 8**) an.

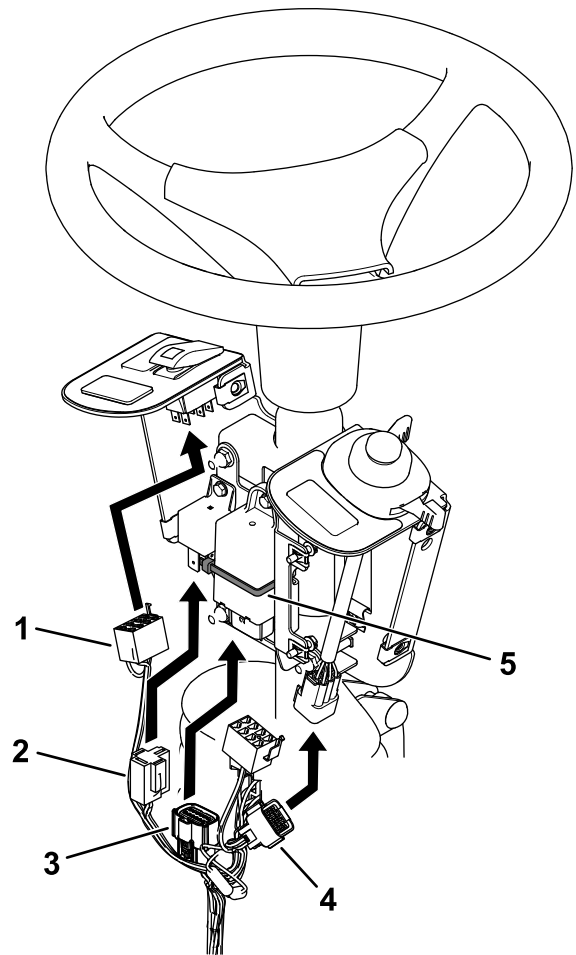


Bild 8

- 1. Kippschalteranschluss
- 2. Relaisanschluss
- 3. Blinkeranschluss
- 4. Schalteranschluss
- 5. Kabelbinder

g319850

7. Verbinden Sie den Kabelbaum mit dem Relais und dem Blinker (**Bild 8**).
8. Lösen Sie die Schrauben um den Lenksäulenfuß (**Bild 9**).

9. Heben Sie den Lenksäulenfuß an und bohren Sie ein 22 mm großes Loch, wie in **Bild 9** dargestellt.

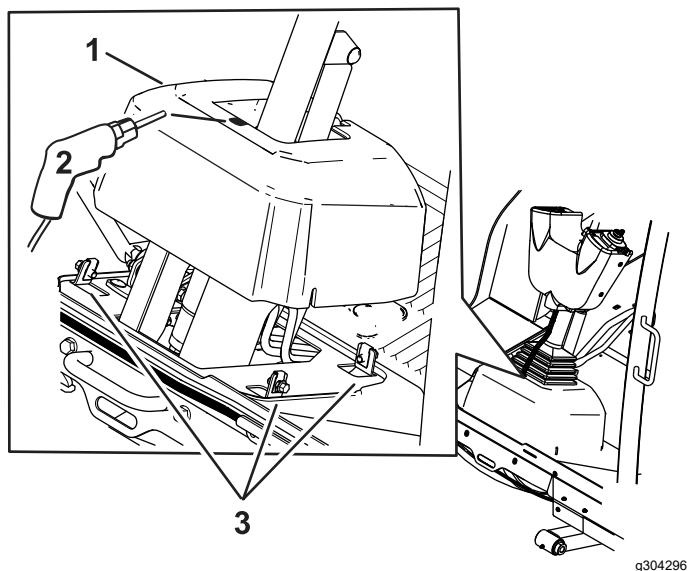


Bild 9

1. Lenksäulenfuß

10. Führen Sie das Kabelbaum durch das Loch, das Sie in den Lenksäulenfuß gebohrt haben.
11. Schließen Sie die Rundstecker noch nicht an, wie in **Bild 10** dargestellt.

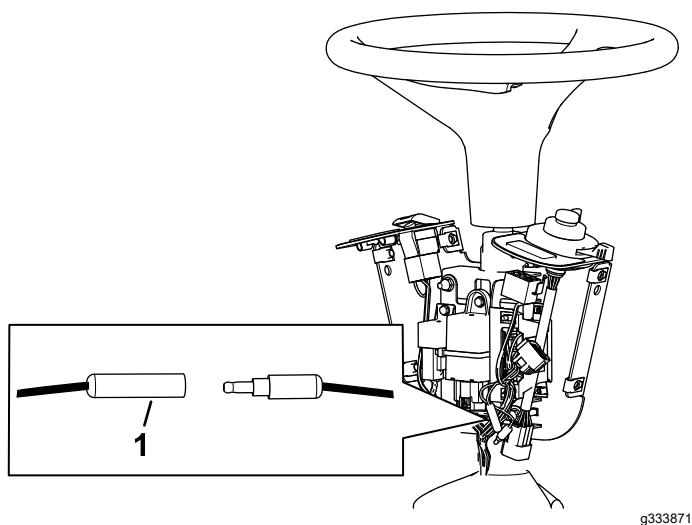


Bild 10

1. Schließen Sie die Rundstecker noch nicht an.

12. Bringen Sie den Aufkleber auf die Sicherungsabdeckung an, wie in **Bild 11** dargestellt.

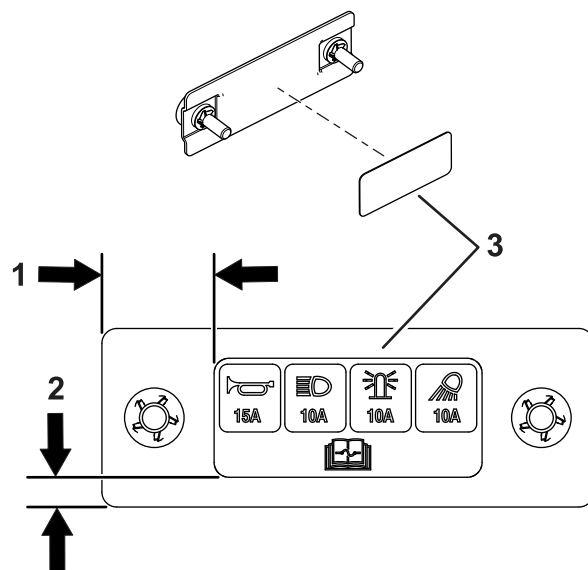


Bild 11

1. 25 mm
2. 6 mm
3. Aufkleber: innerhalb der Sicherungsabdeckung

13. Befestigen Sie die Sicherungsabdeckung mit zwei Rändelschrauben und zwei Steckmutter an der Schalterhalterung (**Bild 12**).

Hinweis: Stellen Sie sicher, dass die Steckmutter auf der Innenseite der Sicherungsabdeckung eingesetzt sind (**Bild 12**).

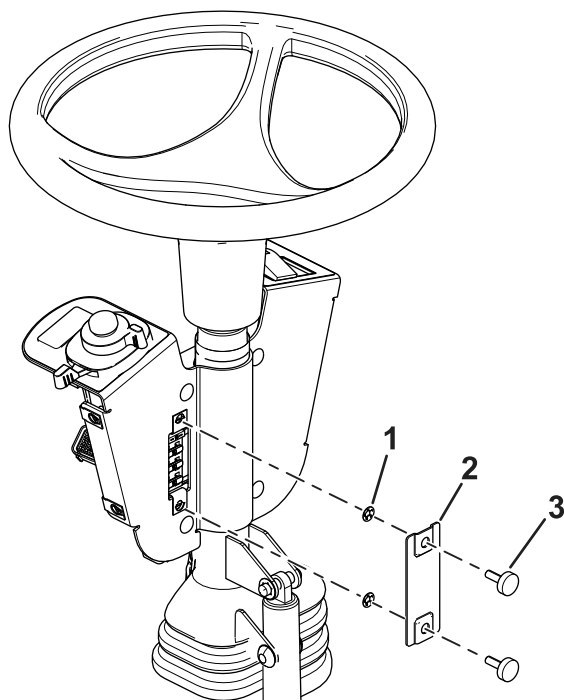


Bild 12

1. Steckmutter
2. Sicherungsabdeckung
3. Rändelschraube

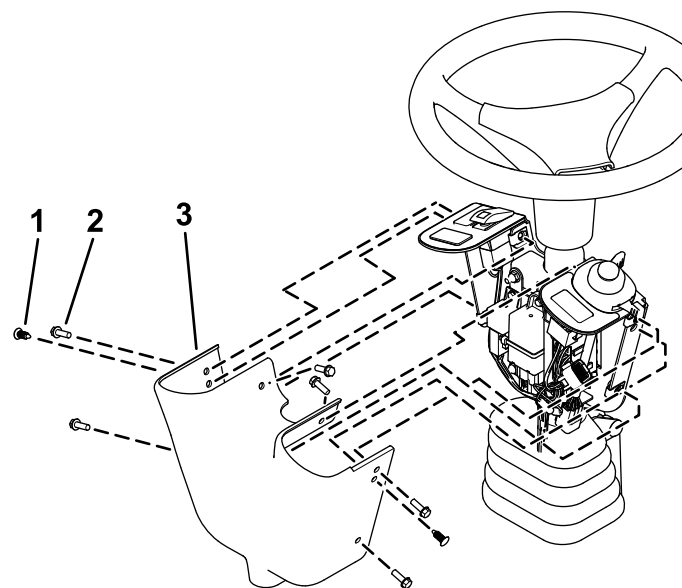


Bild 13

1. Druckniete
2. Sechskantschraube
3. Abdeckung der Bedienelemente

4

Einbau der frontseitigen Elemente

Für diesen Arbeitsschritt erforderliche Teile:

| | |
|---|---|
| 1 | Linker Scheinwerfersockel (für Maschinen mit Kabine) |
| 1 | Rechter Scheinwerfersockel (für Maschinen mit Kabine) |
| 1 | Linke Scheinwerferhalterung |
| 1 | Rechte Scheinwerferhalterung |
| 1 | Linke Scheinwerferbaugruppe |
| 1 | Rechte Scheinwerferbaugruppe |
| 6 | Halbrundschraube ($\frac{1}{4}$ " x $\frac{5}{8}$ ") |
| 4 | Schlossschraube ($\frac{3}{8}$ " x $\frac{3}{4}$ ") - für Maschinen mit Kabine |
| 4 | Sicherungsmutter ($\frac{3}{8}$ ") - für Maschinen mit Kabine |
| 1 | Kreuzhalterung Scheinwerfer (für Maschinen ohne Kabine) |

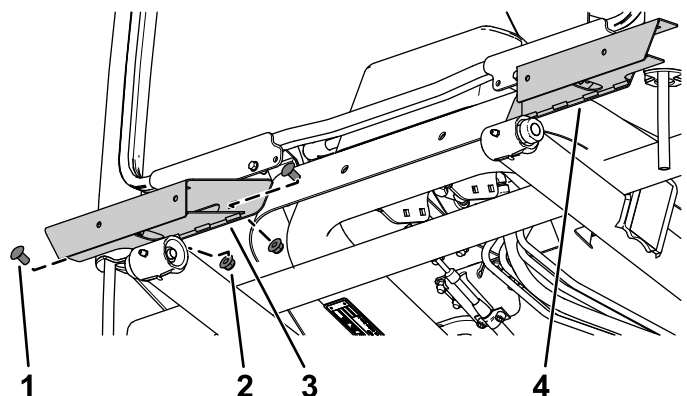
Maschinen mit Kabine

Bei der Installation der Scheinwerferhalterungen ist die Einbauposition basierend auf der Größe und dem Typ Ihres Mähwerks aus der folgenden Tabelle ersichtlich.

Tabelle der Einbaupositionen für Scheinwerfer

| Modellnummer des Mähwerks | Frontscheinwerfer | Linkes Rücklicht | Rechtes Rücklicht |
|---------------------------|-------------------|------------------|-------------------|
| 31970 | Schmal | Schmal | Breit |
| 31971 | Schmal | Schmal | Schmal |
| 31972 | Breit | Schmal | Breit |
| 31973 | Schmal | Schmal | Schmal |
| 31974 | Schmal | Schmal | Schmal |
| 31975 | Schmal | Schmal | Schmal |

1. Befestigen Sie den linken und rechten Scheinwerfersockel mit zwei Schlosssschrauben ($\frac{3}{8}$ " x $\frac{3}{4}$ ") und zwei Sicherungsmuttern ($\frac{3}{8}$ ") auf jeder Seite am Kabinenrahmen ([Bild 14](#)).



g303644

Bild 14

1. Schlossschraube ($\frac{3}{8}$ " x $\frac{3}{4}$ ")
2. Sicherungsmutter ($\frac{3}{8}$ ")
3. Rechter Scheinwerfersockel
4. Linker Scheinwerfersockel

2. Befestigen Sie die linke und rechte Scheinwerferhalterung mit drei Halbrundschauben ($\frac{1}{4}$ " x $\frac{5}{8}$ ") durch die Sicherungsmuttern an dem Scheinwerfersockel auf jeder Seite ([Bild 15](#)).

Hinweis: Die entsprechende Position der Scheinwerfer entnehmen Sie bitte [Tabelle der Einbaupositionen für Scheinwerfer](#) (Seite 8).

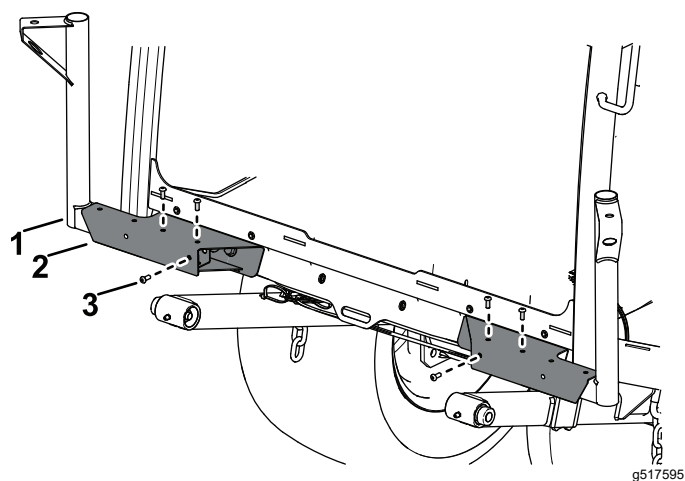


Bild 15

- | | |
|--------------------------|---|
| 1. Scheinwerferhalterung | 3. Halbrundschaube ($\frac{1}{4}$ " x $\frac{5}{8}$ ") |
| 2. Scheinwerfersockel | |

3. Befestigen Sie die linke und rechte Scheinwerferbaugruppe mit der an den Scheinwerferbaugruppen angebrachten Sechskantmutter an der linken und rechten Scheinwerferhalterung (Bild 16).

Hinweis: Installieren Sie die Scheinwerfer mit dem Abblendlicht in Richtung Außenkante der Maschine.

Schauen Sie zur die Ausrichtung von Fern- und Abblendlicht auf die Unterseite der Scheinwerfer.

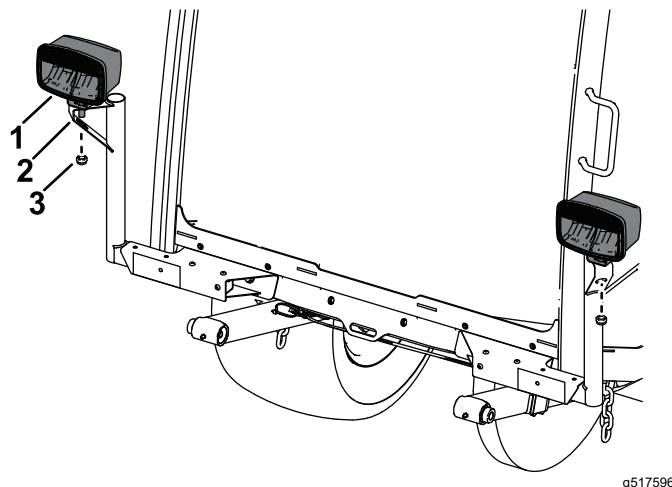


Bild 16

- | | |
|----------------------|--------------------|
| 1. Scheinwerfer | 3. Sechskantmutter |
| 2. Lampenbefestigung | |

Für Maschinen ohne Kabine

1. Entfernen Sie die Befestigungshalterung von der Plattform (Bild 17).

Bewahren Sie die Teile auf.

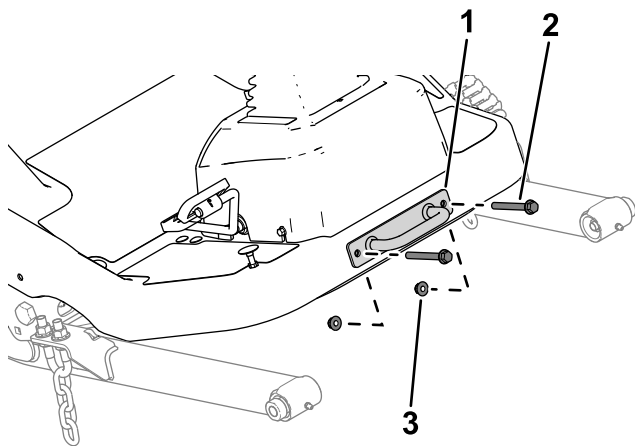


Bild 17

g299562

- | | |
|--------------------------|-----------|
| 1. Befestigungshalterung | 3. Mutter |
| 2. Schraube | |

2. Befestigen Sie die Kreuzhalterung der Scheinwerfer mit den zuvor entfernten Schrauben, Muttern und Befestigungshalterung an der Plattform (**Bild 18**).

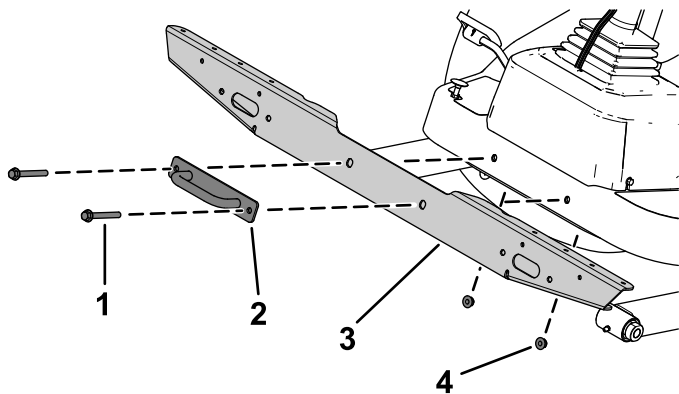


Bild 18

g305380

- | | |
|--------------------------|--------------------------------|
| 1. Schraube | 3. Kreuzhalterung Scheinwerfer |
| 2. Befestigungshalterung | 4. Mutter |

3. Befestigen Sie die linke und rechte Scheinwerferhalterung mit drei Halbrundschrauben ($\frac{1}{4}'' \times \frac{5}{8}''$) durch die Sicherungsmuttern an der Kreuzhalterung der Scheinwerfer auf jeder Seite (**Bild 19**).

Hinweis: Die entsprechende Position der Scheinwerfer entnehmen Sie bitte [Tabelle der Einbaupositionen für Scheinwerfer \(Seite 8\)](#).

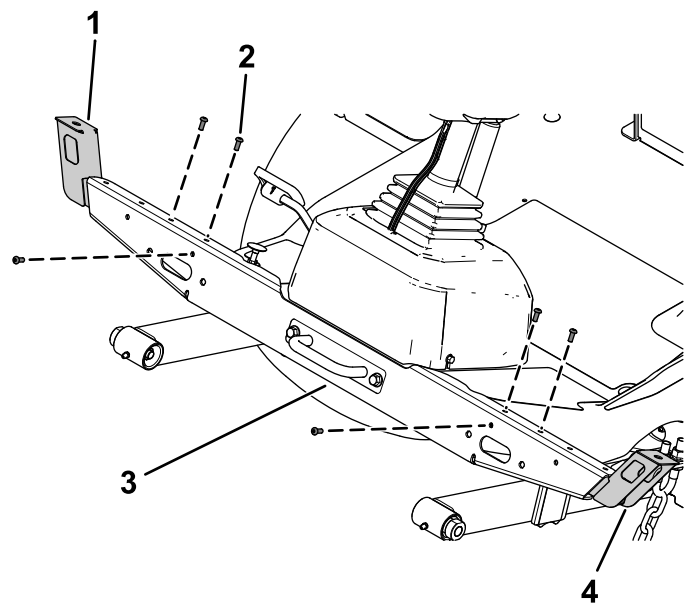


Bild 19

g305381

- | | |
|--|--------------------------------|
| 1. Rechte Scheinwerferhalterung | 3. Kreuzhalterung Scheinwerfer |
| 2. Halbrundschraube ($\frac{1}{4}'' \times \frac{5}{8}''$) | 4. Linke Scheinwerferhalterung |

4. Befestigen Sie die linke und rechte Scheinwerferbaugruppe mit der an den Scheinwerferbaugruppen angebrachten Sicherungsscheibe und Sechskantmutter an der linken und rechten Scheinwerferhalterung (Bild 20).

Hinweis: Installieren Sie die Scheinwerfer mit dem Abblendlicht in Richtung Außenkante der Maschine.

Schauen Sie zur die Ausrichtung von Fern- und Abblendlicht auf die Unterseite der Scheinwerfer.

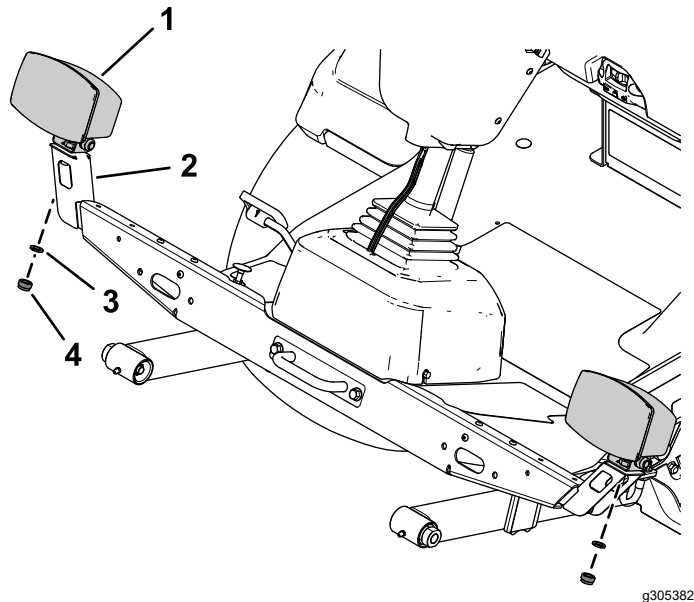


Bild 20

- | | |
|----------------------|----------------------|
| 1. Scheinwerfer | 3. Sicherungsscheibe |
| 2. Lampenbefestigung | 4. Sechskantmutter |

5

Einbau der rückwärtigen Elemente

Für diesen Arbeitsschritt erforderliche Teile:

| | |
|---|-------------------------------------|
| 1 | Linke Befestigung |
| 1 | Rechte Befestigung |
| 1 | Linke kurze Befestigung |
| 1 | Rechte kurze Befestigung |
| 4 | Schlossschraube (5/16" x 3/4") |
| 4 | Bundmutter (5/16") |
| 4 | Schlossschraube (1/4" x 5/8") |
| 8 | Sicherungsmutter (1/4") |
| 2 | Innere Montagehalterung |
| 2 | Rücklicht |
| 4 | Flachkopfschraube (Gr. 10 x 1 1/4") |
| 4 | Bundmutter (Gr. 10) |
| 4 | Sechskantschraube (3/8" x 3") |
| 4 | Sicherungsmutter (3/8") |
| 1 | Markierungshalterung |
| 2 | Rückwärtige Halterung |
| 4 | Bundkopfschraube (1/4" x 3/4") |
| 1 | Halterung Geschwindigkeitsplatte |
| 2 | Blechmutter |
| 5 | Schlossschraube (1/4" x 1/2") |
| 5 | Sicherungsmutter (1/4") |
| 1 | Montagewinkel Hupe |
| 1 | Hupe |
| 3 | Geschwindigkeitsaufkleber 20 km/h |
| 3 | Geschwindigkeitsaufkleber 24 km/h |
| 1 | Rechte, lange Befestigung |
| 1 | Linkes Scheinwerfergehäuse |
| 1 | Rechtes Scheinwerfergehäuse |

Verfahren

1. Entfernen Sie die Bundkopfschraube ($\frac{3}{8}$ " x $2\frac{3}{4}$ ") und die Bundmutter ($\frac{3}{8}$ "), mit der die Stoßstange auf jeder Seite am hinteren Rohrrahmen befestigt ist (**Bild 21**).

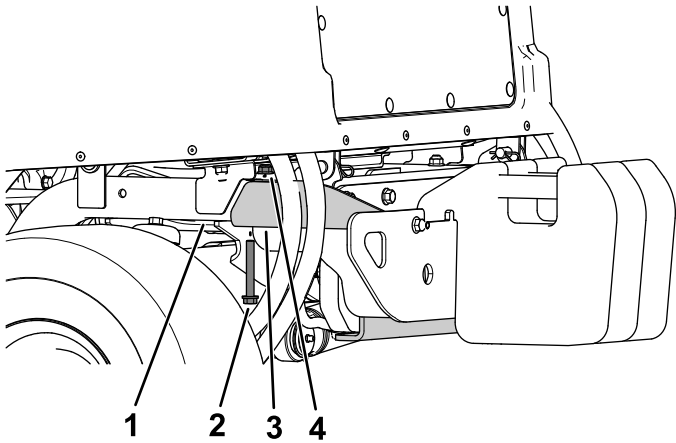


Bild 21

g303770

- | | |
|--|----------------------------------|
| 1. Hinterer Rohrrahmen | 3. Puffer |
| 2. Bundkopfschraube ($\frac{3}{8}$ " x $2\frac{3}{4}$ ") | 4. Bundmutter ($\frac{3}{8}$ ") |

2. Befestigen Sie die linke und rechte Befestigung auf jeder Seite an den hinteren Rahmenrohren mit zwei Sechskantschrauben ($\frac{3}{8}$ " x 3") und zwei Sicherungsmuttern ($\frac{3}{8}$ ") (**Bild 22**).

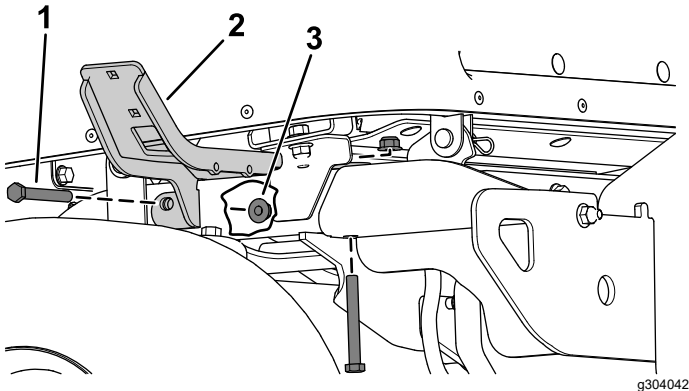


Bild 22

g304042

- | | |
|---|--|
| 1. Sechskantschraube ($\frac{3}{8}$ " x 3") | 3. Sicherungsmutter ($\frac{3}{8}$ ") |
| 2. Linke Befestigung | |

3. Befestigen Sie die linke kurze Befestigung und die rechte kurze oder lange Befestigung mit vier Schlossschrauben ($\frac{5}{16}$ " x $\frac{3}{4}$ ") und vier Bundmuttern ($\frac{5}{16}$ ") an der linken und rechten Befestigung, wie in **Bild 23** dargestellt.

Hinweis: Die entsprechende Position der Scheinwerfer entnehmen Sie bitte **Tabelle der Einbaupositionen für Scheinwerfer** (Seite 8).

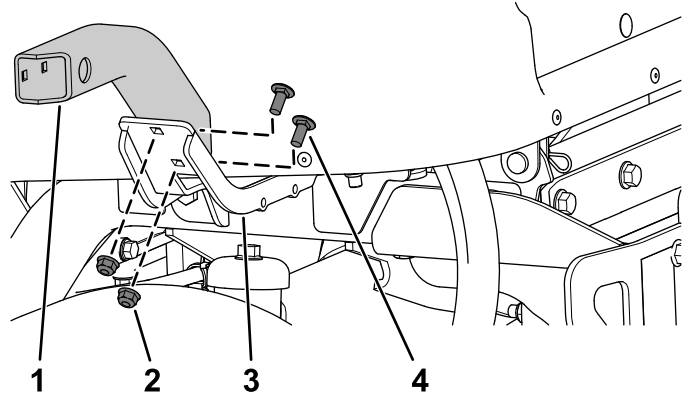


Bild 23

g304044

- | | |
|-----------------------------------|---|
| 1. Linke kurze Befestigung | 3. Linke Befestigung |
| 2. Bundmutter ($\frac{5}{16}$ ") | 4. Schlossschraube ($\frac{5}{16}$ " x $\frac{3}{4}$ ") |

4. Befestigen Sie das linke und rechte Scheinwerfergehäuse mit vier Schlossschrauben ($\frac{1}{4}$ " x $\frac{5}{8}$ ") und vier Sicherungsmuttern ($\frac{1}{4}$ ") an der linken kurzen und rechten kurzen Befestigung, wie in **Bild 24** dargestellt.

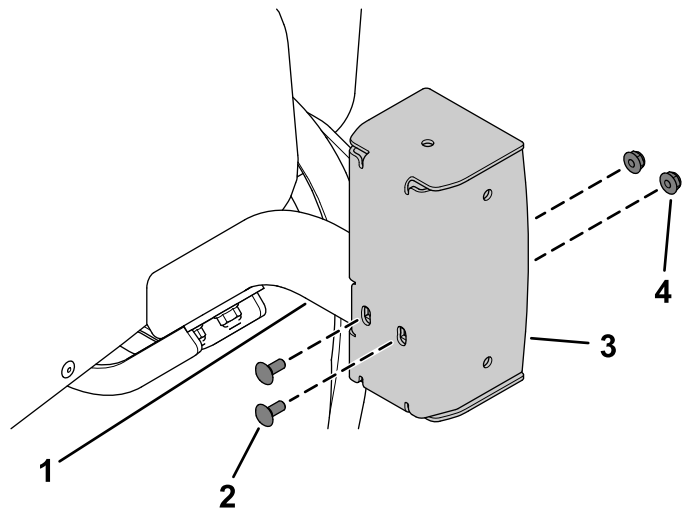


Bild 24

g319940

- | | |
|---|--|
| 1. Linke kurze Befestigung | 3. Linkes Scheinwerfergehäuse |
| 2. Schlossschraube ($\frac{1}{4}$ " x $\frac{5}{8}$ ") | 4. Sicherungsmutter ($\frac{1}{4}$ ") |

5. Bringen Sie das entsprechende Geschwindigkeitsaufkleber auf der Halterung der Geschwindigkeitsplatte an (Bild 25).

Bei den Modellen 31900 und 31901 den 20 km/h-Aufkleber anbringen.

Bei den Modellen 31902 und 31903 den 24 km/h-Aufkleber anbringen.

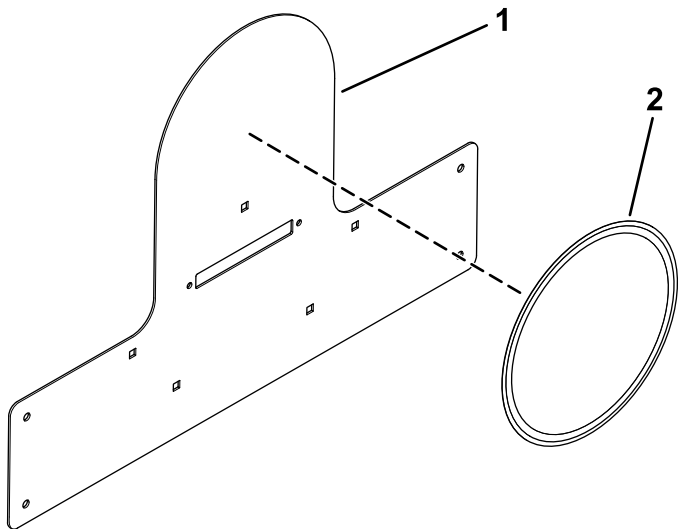


Bild 25

g304252

1. Halterung Geschwindigkeitsplatte
2. Geschwindigkeitsaufkleber

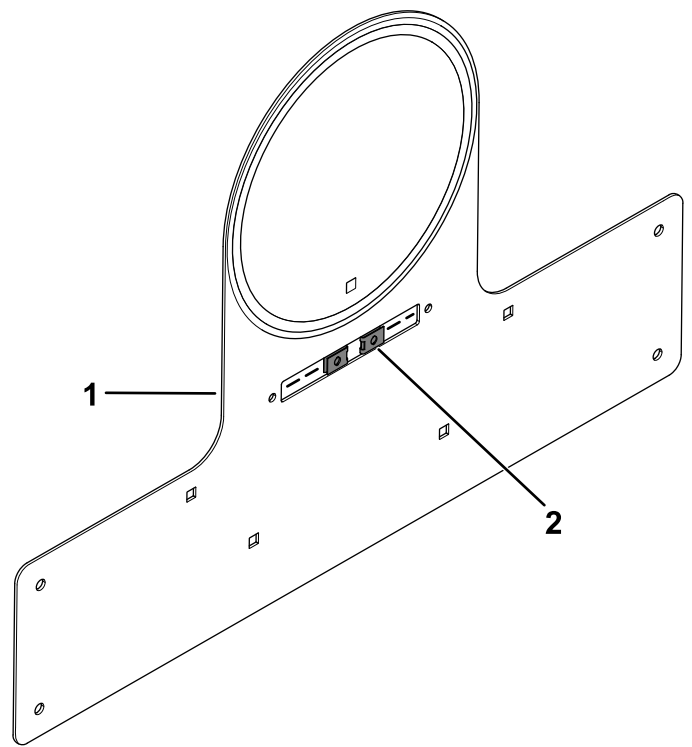


Bild 26

g304256

1. Halterung Geschwindigkeitsplatte
2. Blechmutter

6. Montieren Sie die beiden Blechmutter an der Halterung für die Geschwindigkeitsplatte (Bild 26).

7. Befestigen Sie die Halterung der Geschwindigkeitsplatte mit fünf Schlossschrauben ($\frac{1}{4}'' \times \frac{1}{2}''$) und fünf Sicherungsmuttern ($\frac{1}{4}''$) an den Markierungshalterung, wie in Bild 27 abgebildet.

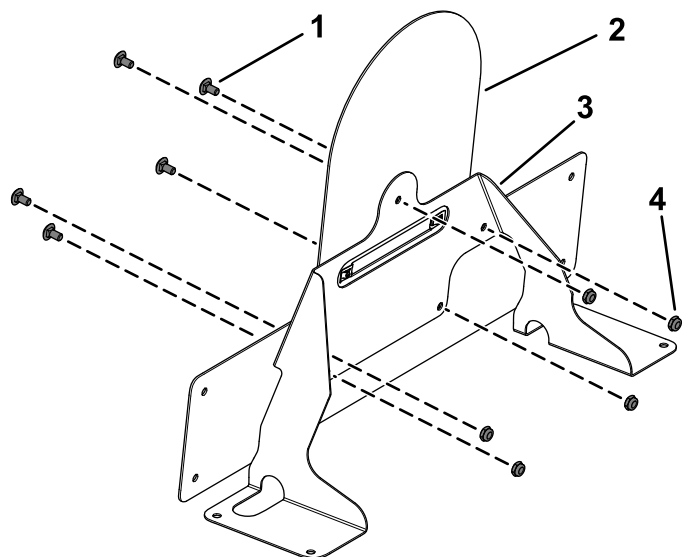


Bild 27

g304257

- | | |
|---|---|
| 1. Schlossschraube ($\frac{1}{4}'' \times \frac{1}{2}''$) | 3. Markierungshalterung |
| 2. Halterung Geschwindigkeitsplatte | 4. Sicherungsmutter ($\frac{1}{4}''$) |

8. Entfernen Sie die sieben, in Bild 28 abgebildeten Kunststoffstopfen von der Haube.

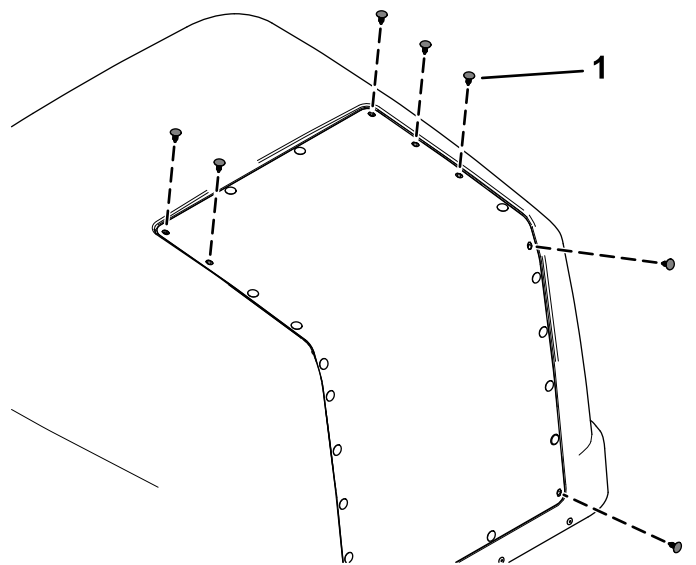


Bild 28

g304259

1. Kunststoffstöpsel

9. Öffnen Sie die Motorhaube (Bild 29).

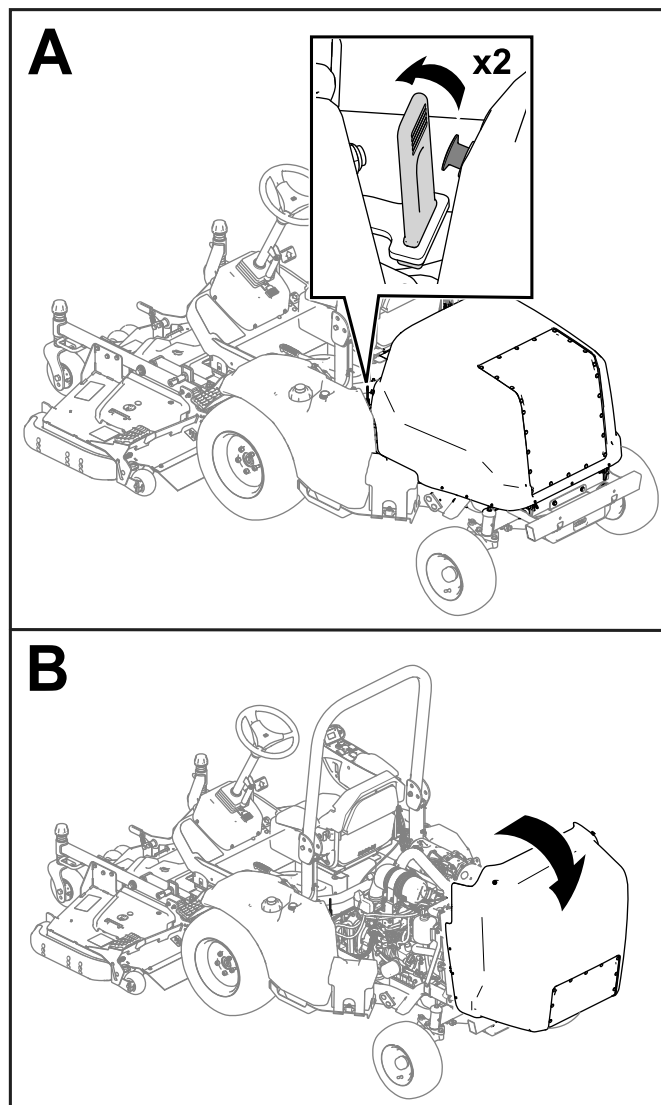


Bild 29

g285428

10. Befestigen Sie die Halterung der Geschwindigkeitsplatte mit vier Bundkopfschrauben ($\frac{1}{4}" \times \frac{3}{4}"$), zwei rückwärtigen Halterung und vier Sicherungsmuttern ($\frac{1}{4}"$) an der Haube, wie in [Bild 30](#) dargestellt.

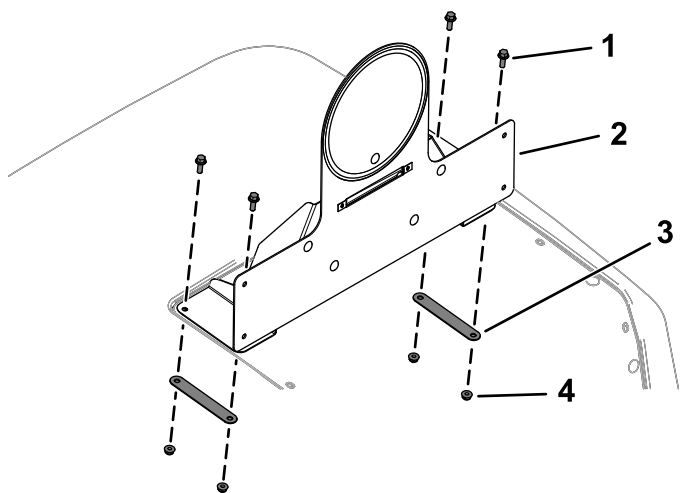


Bild 30

g304254

- | | |
|--|--|
| 1. Bundkopfschraube ($\frac{1}{4}" \times \frac{3}{4}"$) | 3. Rückwärtige Halterung |
| 2. Montierte Halterung der Geschwindigkeitsplatte | 4. Sicherungsmutter ($\frac{1}{4}"$) |

11. Bohren Sie ein Loch ($\frac{1}{2}"$) durch das Abdeckungsgitter, um den Kabelbaum durchzuverlegen ([Bild 31](#)).

Wichtig: Achten Sie darauf, dass Sie nicht durch angrenzende Motorkomponenten, insbesondere den Dieselpartikelfilter (DPF), bohren.

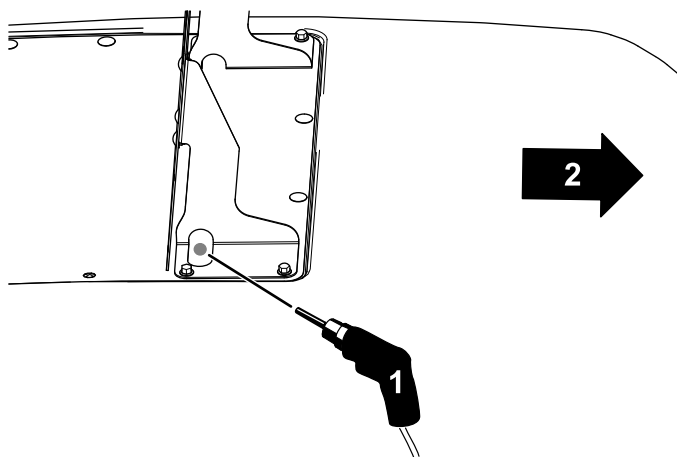


Bild 31

g304253

- | | |
|---|------------------------------|
| 1. Bohren Sie das $\frac{1}{2}"$ Loch hier. | 2. Vorderseite der Maschine. |
|---|------------------------------|

Bewahren Sie die Befestigungsmittel auf.

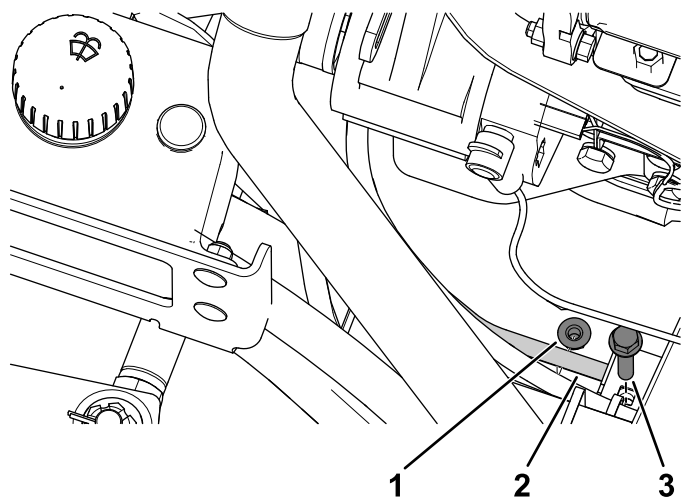


Bild 32

g304258

- | | |
|-----------------------------------|-------------|
| 1. Mutter | 3. Schraube |
| 2. Halterung der Hydraulikleitung | |

13. Befestigen Sie die Hupe mit der zuvor entfernten Schraube und Mutter am Montagewinkel der Hupe ([Bild 33](#)).

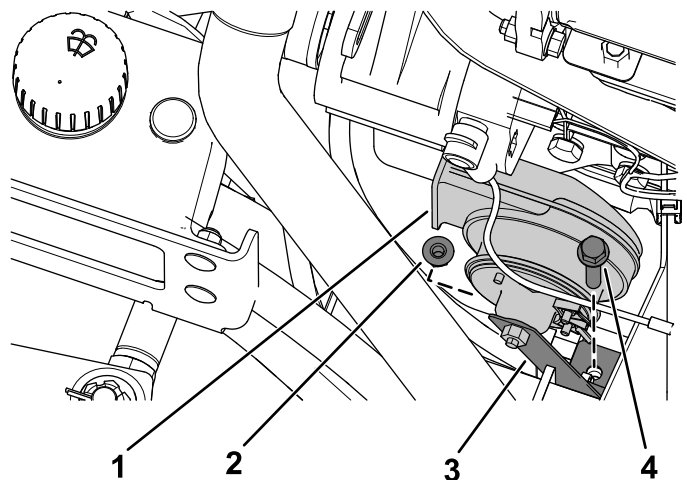


Bild 33

g304255

- | | |
|-----------|-----------------------|
| 1. Hupe | 3. Montagewinkel Hupe |
| 2. Mutter | 4. Schraube |

14. Bringen Sie den entsprechenden Geschwindigkeitsaufkleber auf jeder Seite der Haube an ([Bild 34](#)).

Bei den Modellen 31900 und 31901 die 20 km/h-Aufkleber anbringen.

Bei den Modellen 31902 und 31903 die 24 km/h-Aufkleber anbringen.

12. Entfernen Sie die Schraube und die Mutter von der Halterung der Hydraulikleitung ([Bild 32](#)).

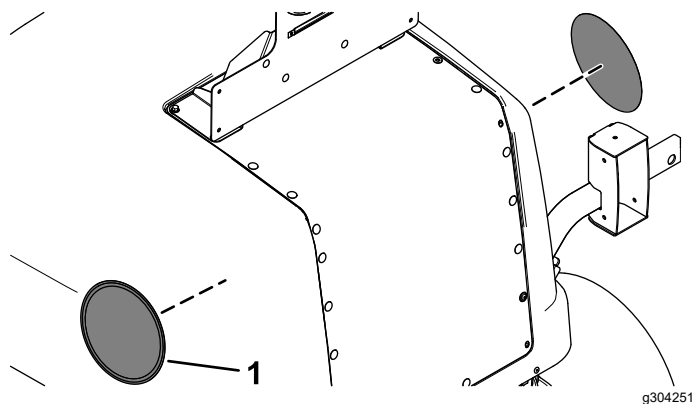


Bild 34

1. Geschwindigkeitsaufkleber

6

Verlegen des Beleuchtungskabelbaums

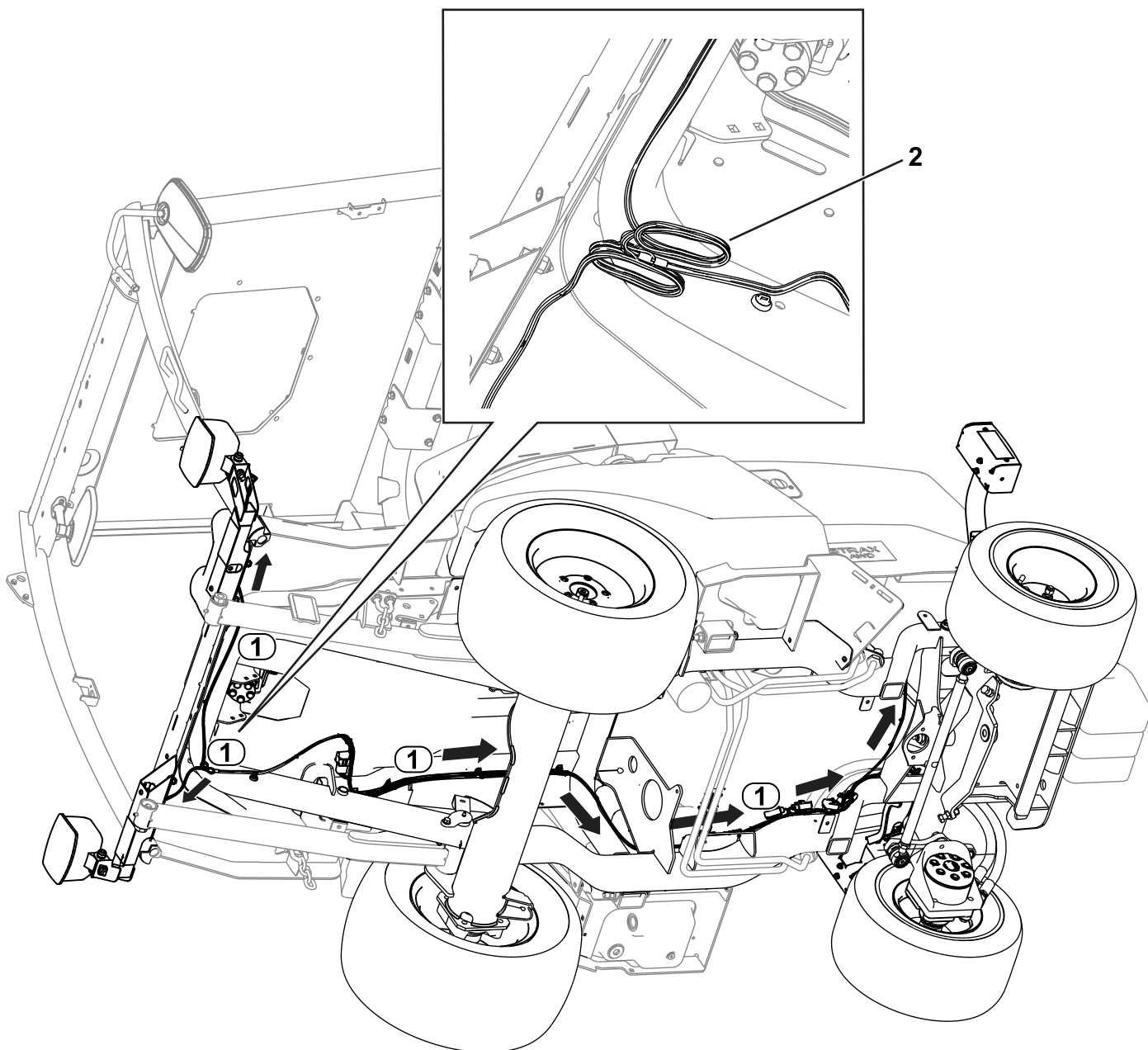
Für diesen Arbeitsschritt erforderliche Teile:

| | |
|---|--|
| 1 | Beleuchtungskabelbaum |
| 3 | Flachscheibe |
| 3 | Sechskantschraube ($\frac{1}{4}$ " x 1") |
| 3 | Klemme |
| 3 | Bundmutter ($\frac{1}{4}$ ") |
| 2 | Innere Montagehalterung |
| 2 | Rücklicht |
| 4 | Flachkopfschraube (Gr. 10 x $1\frac{1}{4}$ ") |
| 4 | Bundmutter (Gr. 10) |
| 8 | Halbrundschrabe ($\frac{1}{4}$ " x $\frac{3}{4}$ ") |
| 1 | Nummernschildlampe |
| 2 | Halbrundschrabe (Gr. 10 x $\frac{3}{4}$ ") |
| 8 | Kabelbinder |

Verfahren

Beachten Sie die folgenden Abbildungen und Anweisungen zur Verlegung des Beleuchtungskabelbaums.

1. Verlegen Sie den mit FRONT LIGHT LH (P04) beschrifteten Stecker am Kabelbaum an der linken Seite der Maschine. Verbinden Sie den Kabelbaum mit dem Scheinwerfer ([Bild 35](#)).
2. Verlegen Sie den mit FRONT LIGHT RH (P05) beschrifteten Stecker am Kabelbaum an der rechten Seite der Maschine. Verbinden Sie den Kabelbaum mit dem Scheinwerfer ([Bild 35](#)).
3. Verlegen Sie den mit REAR LIGHT LH (P01) beschrifteten Stecker am Kabelbaum an der linken hinteren Seite der Maschine ([Bild 35](#)).
4. Verlegen Sie den mit REAR LIGHT RH (P02) beschrifteten Stecker am Kabelbaum an der rechten hinteren Seite der Maschine ([Bild 35](#)).



g555354

Bild 35

1. Verlegeweg Kabelbaum

2. Gebündelter Kabelbaum (für Maschinen ohne Kabine)

5. Befestigen Sie die Rücklichter mit vier Flachkopfschrauben (Nr. 10 x 1¼") und vier Bundmuttern (Nr. 10) an den inneren Montagehalterungen, wie in [Bild 36](#) dargestellt.

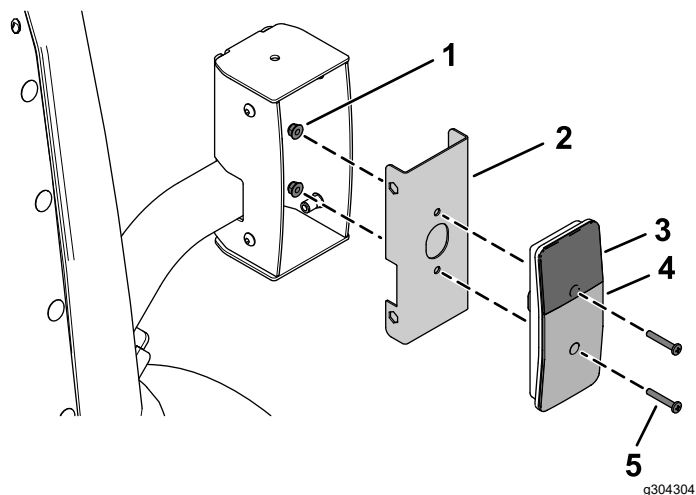


Bild 36

- | | |
|----------------------------|-------------------------------------|
| 1. Bundmutter (Nr. 10) | 4. Rote Linse |
| 2. Innere Montagehalterung | 5. Flachkopfschraube (Gr. 10 x 1¼") |
| 3. Gelbe Linse | |

6. Schließen Sie den mit REAR LIGHT LH (P01) beschrifteten Stecker des Kabelbaums am Rücklicht an ([Bild 35](#)).
7. Schließen Sie den mit REAR LIGHT RH (P02) beschrifteten Stecker des Kabelbaums am Rücklicht an ([Bild 35](#)).

8. Befestigen Sie die montierten Rücklichter mit acht Halbrundschräuben (¼" x ¾") an den Rücklichtgehäusen, wie in [Bild 37](#) dargestellt.

Achten Sie darauf, dass Sie die Rücklichter mit der gelben Linse oben montieren ([Bild 36](#) und [Bild 37](#)).

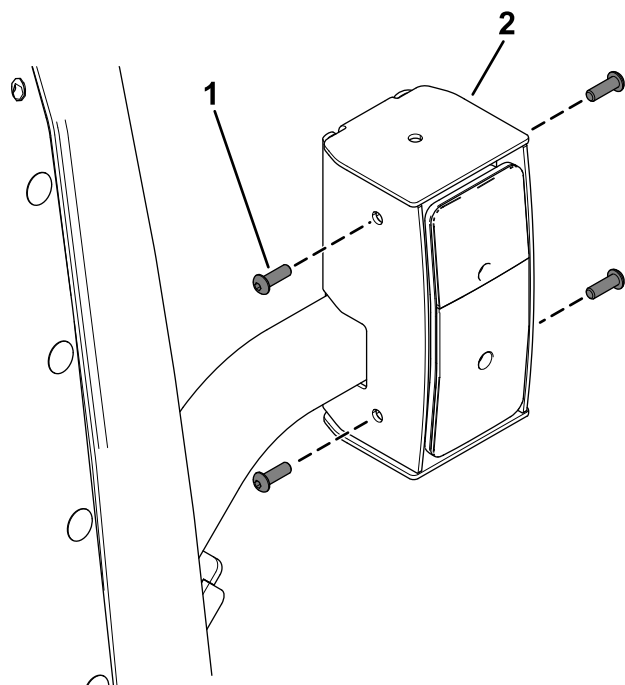


Bild 37

- | | |
|-------------------------------|-----------------------|
| 1. Halbrundschräube (¼" x ¾") | 2. Rücklichtbaugruppe |
|-------------------------------|-----------------------|

9. Verlegen Sie den mit LICENSE LIGHT (J01, J02) gekennzeichneten Kabelbaumanschluss durch die Haube und schließen Sie ihn an der Kennzeichenbeleuchtung an (Bild 38).

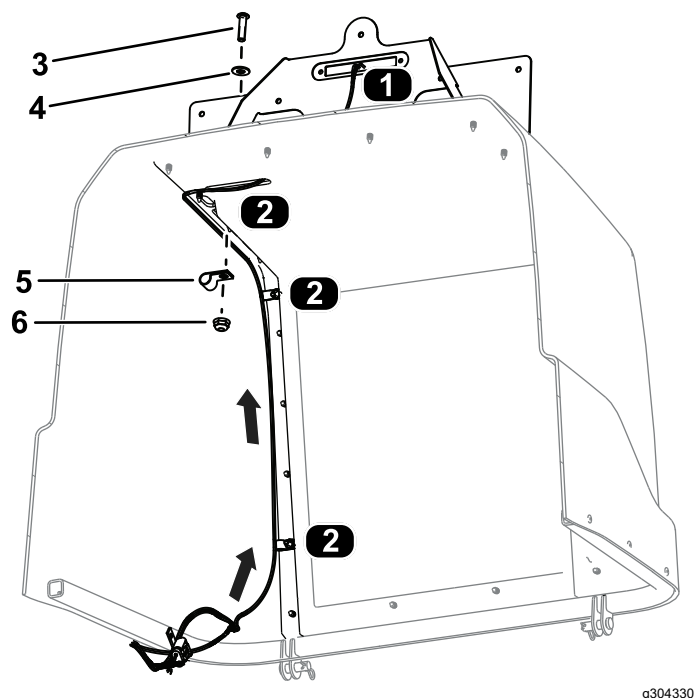


Bild 38

Ansicht von der Unterseite der Haube

- | | |
|---|-----------------------------------|
| 1. Kabelbaumanschluss: Kennzeichen | 4. Flachscheibe |
| 2. Klemmstellen | 5. Klemme |
| 3. Sechskantschraube ($\frac{1}{4}$ " x 1") | 6. Bundmutter ($\frac{1}{4}$ ") |

10. Befestigen Sie den Kabelbaum mit drei Innensechskantschrauben ($\frac{1}{4}$ " x 1"), drei Unterlegscheiben, drei Klemmen und drei Bundmuttern ($\frac{1}{4}$ ") an der Haube, wie in Bild 38 dargestellt.

11. Schließen Sie den Kabelbaum an der Kennzeichenbeleuchtung an (Bild 39).
12. Befestigen Sie die Kennzeichenbeleuchtung mit den beiden in Bild 26 angebrachten Blechmuttern und zwei Halbrundschräuben (Nr. 10 x $\frac{3}{4}$ ") an der montierten Halterung der Geschwindigkeitsplatte an, wie in Bild 39 dargestellt.

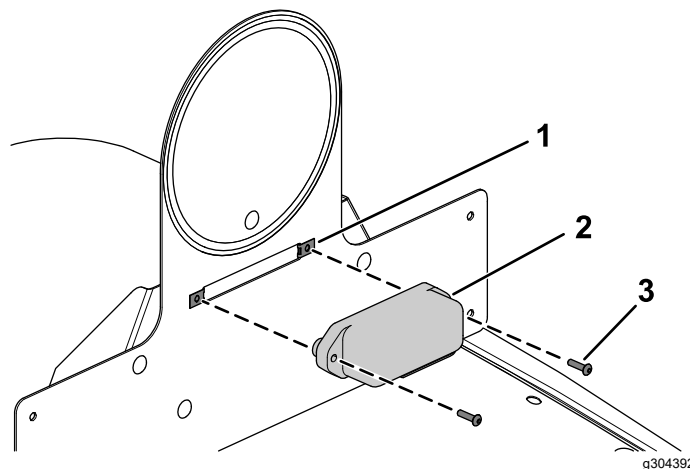


Bild 39

- | | |
|-----------------------|--|
| 1. Blechmutter | 3. Halbrundschräube (Nr. 10 x $\frac{3}{4}$ ") |
| 2. Nummernschildlampe | |

13. **Für Maschinen ohne Kabine:** Bündeln Sie die überschüssige Länge des Kabelbaums im Bereich unter der Kreuzhalterung der Scheinwerfer, wie in Bild 35 dargestellt. Verwenden Sie einen Kabelbinder, um das Kabelbündel zu befestigen.

7

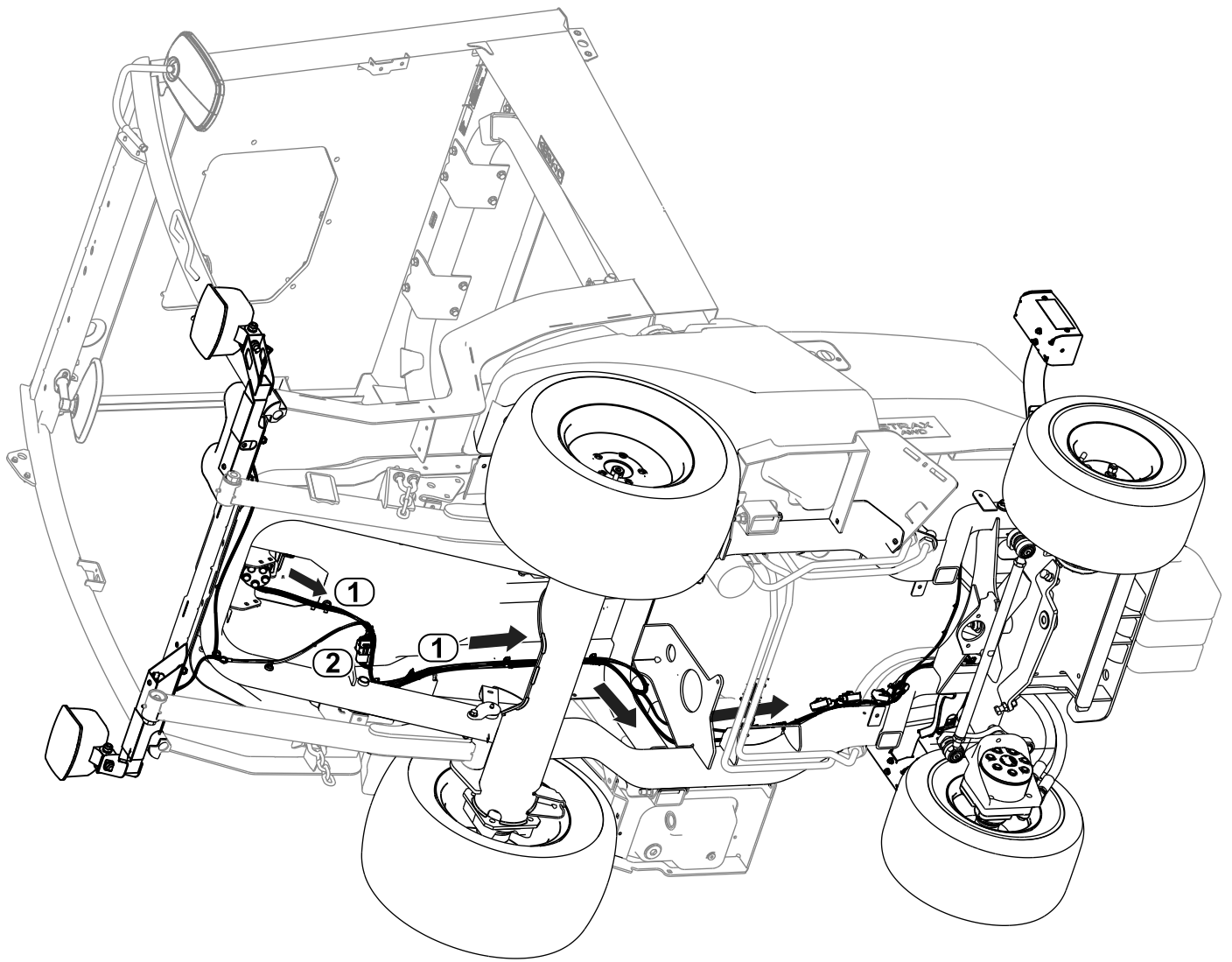
Verlegen des Steuerkabelbaums

Für diesen Arbeitsschritt erforderliche Teile:

| | |
|---|-----------------|
| 1 | Steuerkabelbaum |
|---|-----------------|

Verfahren

Beachten Sie die folgenden Abbildungen und Anweisungen zur Verlegung des Steuerkabelbaums.



g304234

Bild 40

1. Verlegeweg Kabelbaum
2. Steuerkabelbaum und Anschluss des Beleuchtungskabelbaums

1. Führen Sie den Kabelbaum durch die Plattformöffnung und entlang des Beleuchtungskabelbaums.
2. Verbinden Sie den mit To ROAD LTS HARNESS (P06) beschrifteten Anschluss des Steuerungskabelbaums mit dem mit To MAIN HARNESS (P03) beschrifteten Anschluss des Scheinwerferkabelbaums.
3. Verbinden Sie den mit To POWER HARNESS (P05) beschrifteten Anschluss des Steuerungskabelbaums mit dem mit POD CONTROL HARNESS (P04) beschrifteten Anschluss des Stromversorgungskabelbaums.

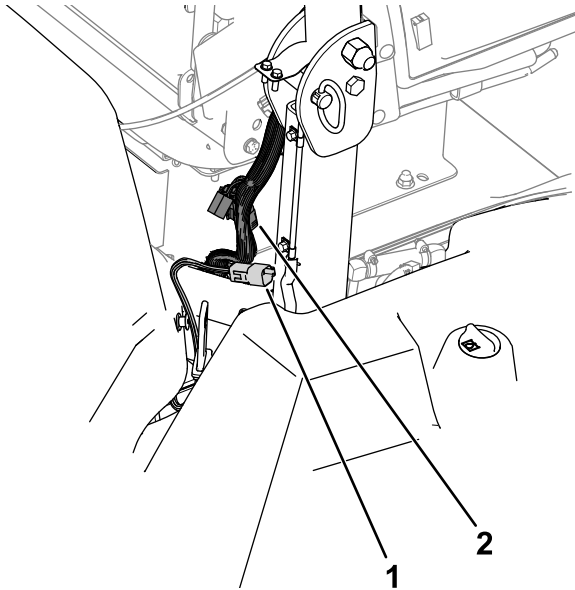


Bild 41

g304373

1. P05 (Steuerkabelbauman- schluss)
2. P04 (Maschinenkabel- baumanschluss)

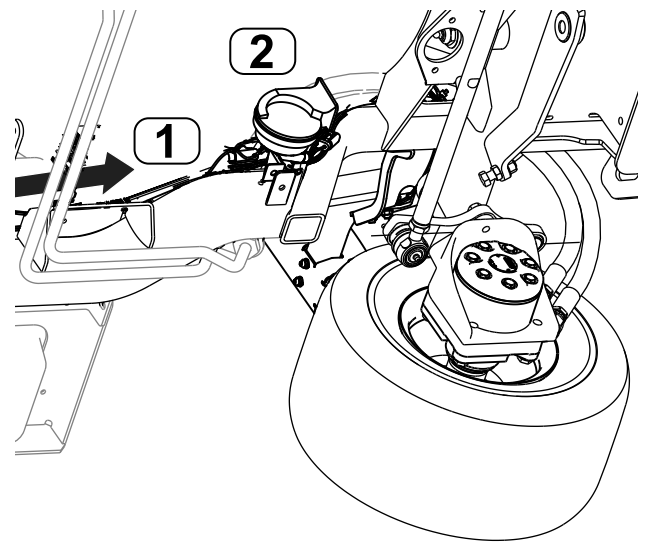


Bild 42

g304331

1. Kabelbaum

2. Hupenanschluss

4. Verbinden Sie die mit HORN (J01, J02) gekennzeichneten Steuerkabelbaumanschlüsse mit der Hupe ([Bild 42](#)).

8

Einbau des Typenschilds

Nur für Deutschland

Für diesen Arbeitsschritt erforderliche Teile:

| | |
|---|-----------------------|
| 1 | Typenschild |
| 1 | Typenschild Klebeband |

Verfahren

1. Stanzen Sie die Seriennummer in den Rahmen.
Die Schriftgröße der Schlagzahlen muss 7 mm oder größer sein.
2. Stanzen Sie die entsprechende Informationen in das Typenschild:
3. Wischen Sie die Unterseite des Rahmens und des Typenschilds mit einem in Alkohol getränkten Tuch ab ([Bild 43](#)).

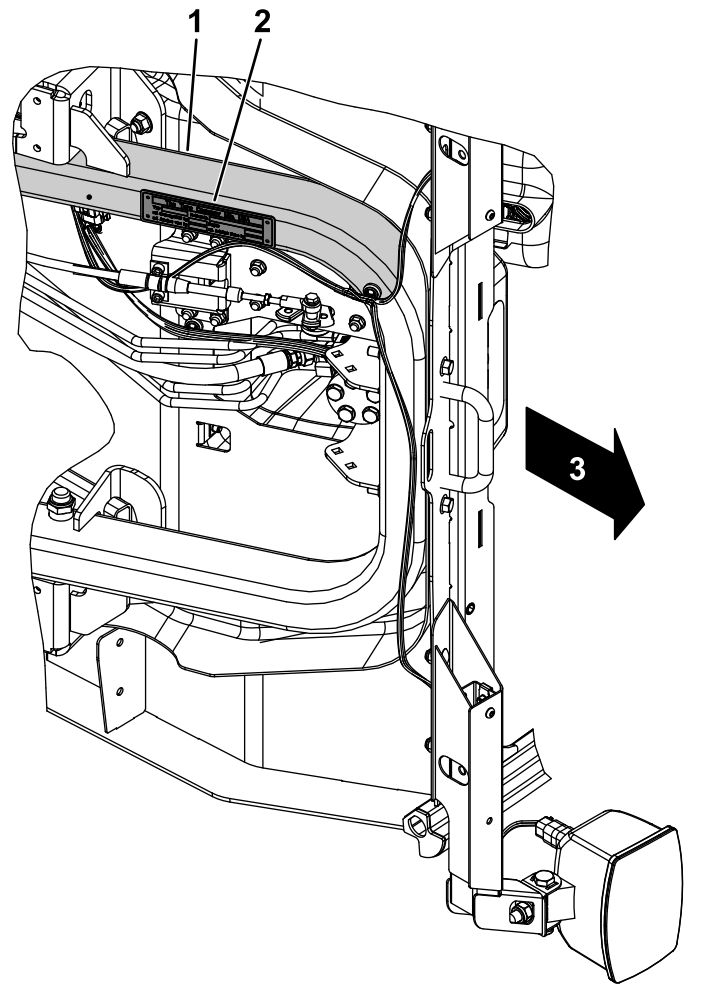


Bild 43

1. Reinigen Sie das
Unterseite des Rahmens.
2. Typenschild
3. Vorderseite der Maschine

4. Bringen Sie das Klebeband auf das Typenschild an.
5. Befestigen Sie das Typenschild am Rahmen ([Bild 44](#)).

Verwenden Sie die in [Bild 45](#) verwendeten Maßangaben.

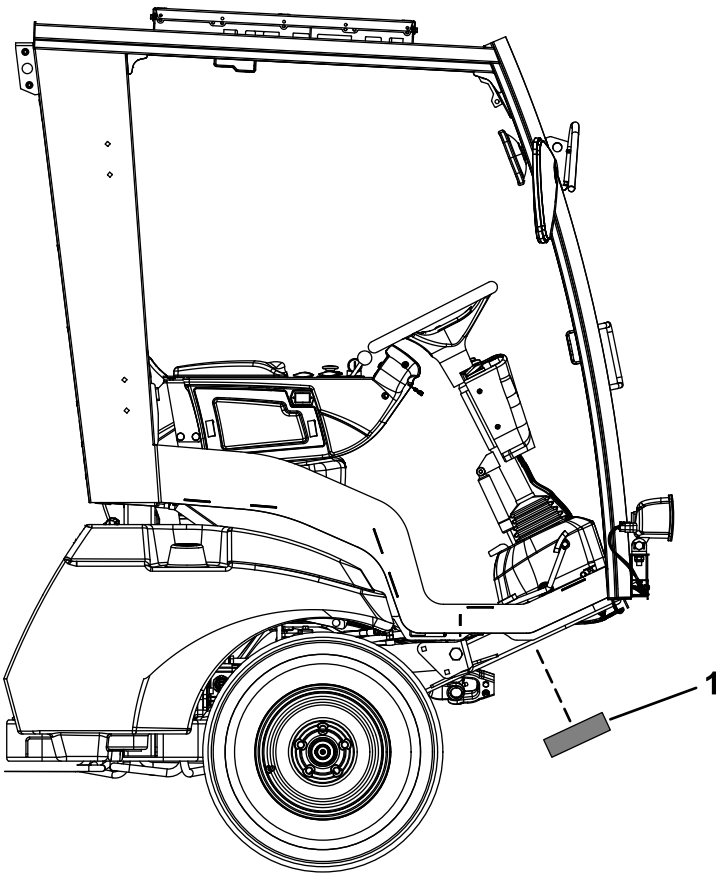
9

Anschließen des Akkus

Keine Teile werden benötigt

Verfahren

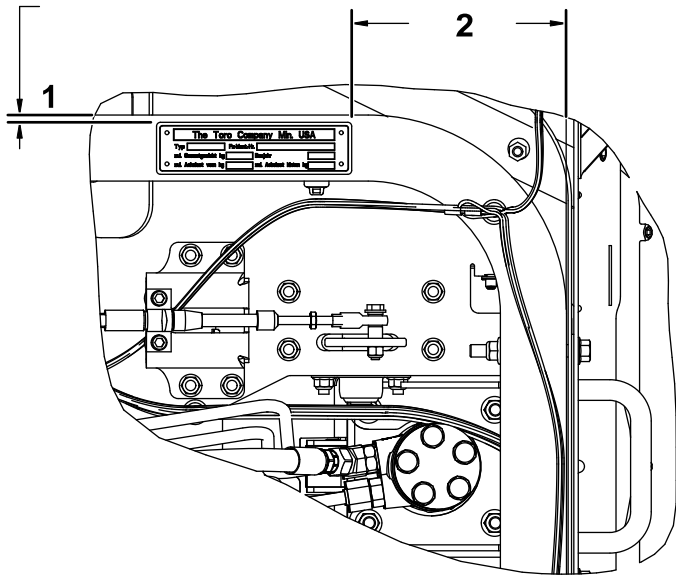
Schließen Sie die Batterie an, siehe Abschnitt über die Wartung der Elektroanlage in der *Bedienungsanleitung*.



g304288

Bild 44

1. Typenschild



g304287

Bild 45

1. 2,5 bis 8,1 mm

2. 162 bis 168 mm

Hinweise:

Hinweise:



Count on it.