



# EU-vejlygtesæt

Traktionsenhed i Groundsmaster® 3200- eller 3300-serien

Modelnr. 31992

## Monteringsvejledning

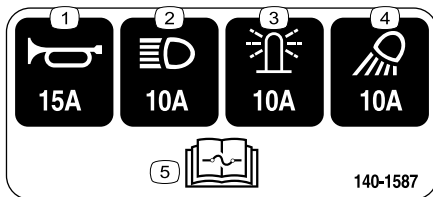
Hvis du monterer dette sæt på en traktionsenhed, der kun har styrtbøjle (altså hvis traktionsenheden ikke har førerhus), skal du også montere ledningsnetsættet (delnr. 140-1559).

## Sikkerhed

### Sikkerheds- og instruktionsmærkater



Sikkerheds- og instruktionsmærkaterne kan nemt ses af operatøren og er placeret tæt på potentielle risikoområder. Beskadigede eller bortkomne mærkater skal udskiftes.



140-1587

decal140-1587

- |                              |  |
|------------------------------|--|
| 1. Horn – 15 A               | 4. Arbejdslygter – 10 A  |
| 2. Forlygter – 10 A          | 5. Læs <i>betjeningsvejledningen</i> for at få oplysninger om sikringer. |
| 3. Roterende blinklys – 10 A |  |

## Montering

# 1

### Klargøring af maskinen

Kræver ingen dele

### Fremgangsmåde

1. Parker maskinen på en plan overflade.
2. Aktiver parkeringsbremsen.
3. Sænk klippeenheten.
4. Sluk for motoren, og tag nøglen ud.
5. Frakobl batteriet. Se afsnittet om vedligeholdelse af det elektriske system i *betjeningsvejledningen*.



# 2

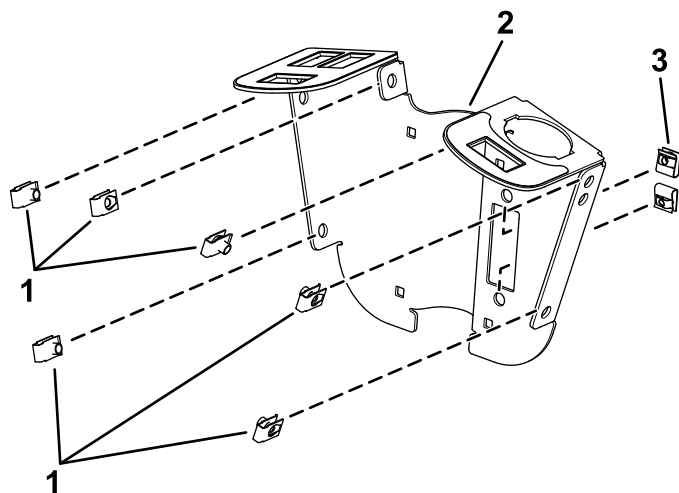
## Montering af klemmerne, hastighedsmøtrikkerne og sikringsblokken

Dele, der skal bruges til dette trin:

1	Kontaktbeslag
6	Klemme (1/4")
2	Hastighedsmøtrik
1	Sikringsmonteringsplade
4	Hastighedsmøtrik af U-typen
1	Sikringsblok
2	Skrue (nr. 10 x 3/4")

### Fremgangsmåde

1. Monter de 6 clips og 2 hastighedsmøtrikker på kontaktbeslaget (Figur 1).

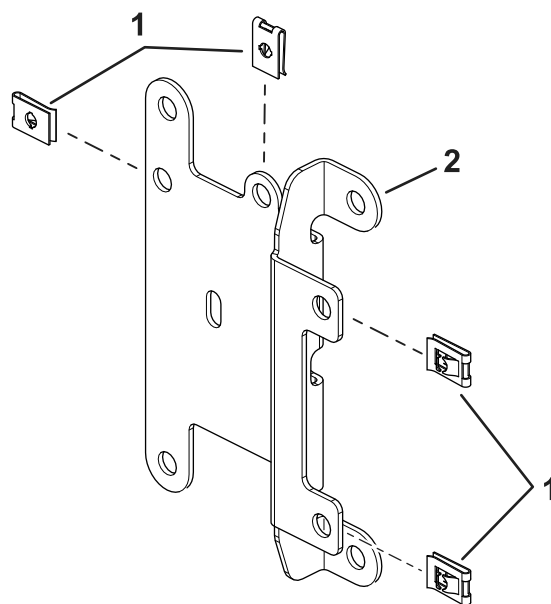


Figur 1

g319851

1. Clip
2. Kontaktbeslag
3. Hastighedsmøtrik

2. Monter hastighedsmøtrikkerne af U-typen på sikringsmonteringspladen (Figur 2).

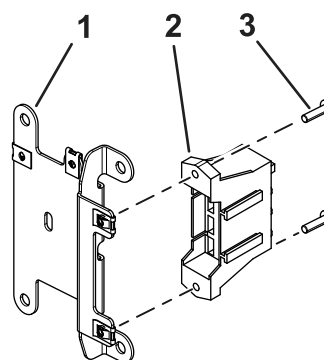


Figur 2

g304335

1. Hastighedsmøtrikker af U-typen
2. Sikringsmonteringsplade

3. Monter sikringsblokken på ledningsnettet på sikringsmonteringspladen med 2 skrue (nr. 10 x 3/4") som vist i Figur 3.



Figur 3

g304300

1. Sikringsmonteringsplade
2. Sikringsblok
3. Skrue (nr. 10 x 3/4")

# 3

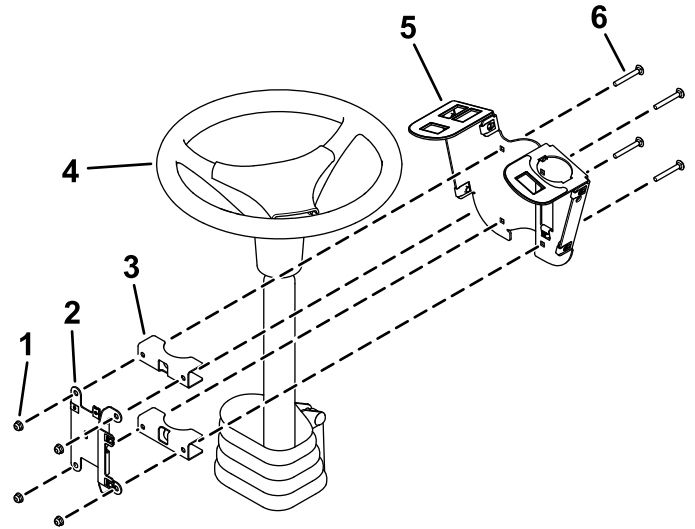
## Montering af kontaktbeslaget

### Dele, der skal bruges til dette trin:

2	Monteringsbeslag
4	Bræddebolt (1/4" x 2")
2	Låsemøtrik (1/4")
2	Sekskantskrue (1/4 x 3/4 tomme)
2	Flangemøtrik (1/4")
1	Blinklys
1	Relæ
1	Ledningsnet
2	Kabelbånd
1	Sikringsdæksel
2	Fingerskrue
2	Trykmøtrik
1	Mærkat
2	Skrue (nr. 10 x 3/8")
1	Multifunktionskontakt
3	Hulprop
1	Vippekontakt
1	Styreenhedens dæksel
6	Sekskantskrue (1/4 x 3/4 tomme)
2	Kontaktclip
2	Popnitte

## Fremgangsmåde

1. Monter kontaktbeslaget løst rundt om ratstammen med 4 bræddebolte (1/4" x 2"), 2 monteringsbeslag, sikringsmonteringspladen og 4 låsemøtrikker (1/4") som vist i Figur 4.

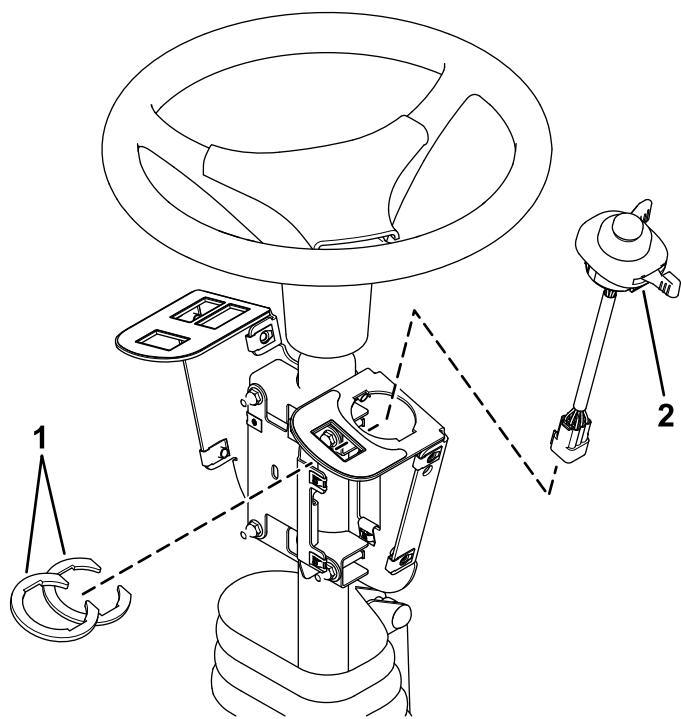


Figur 4

g319856

- |                            |                           |
|----------------------------|---------------------------|
| 1. Låsemøtrikker (1/4")    | 4. Ratstamme              |
| 2. Sikringsmonteringsplade | 5. Kontaktbeslag          |
| 3. Monteringsbeslag        | 6. Bræddebolt (1/4" x 2") |

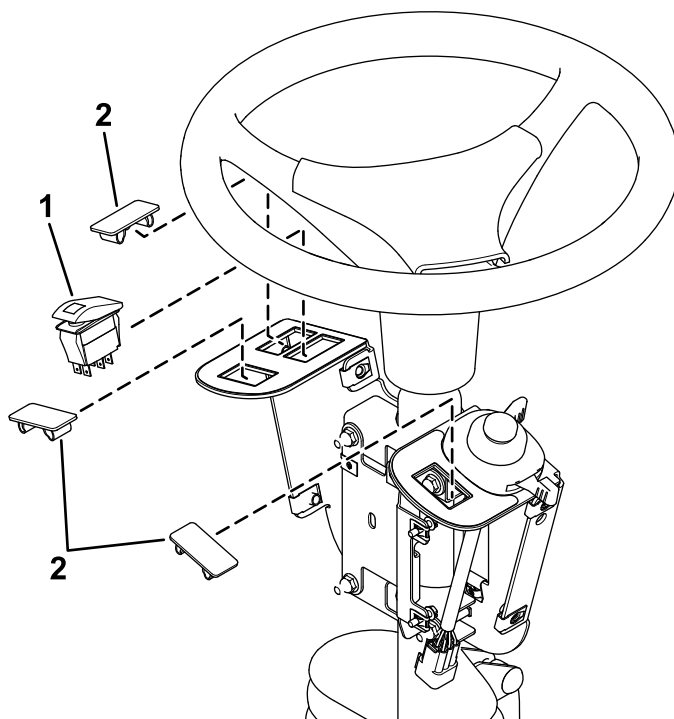
2. Monter multifunktionskontakten på kontaktbeslaget, og fastgør den ved hjælp af kontaktclipsene under hullet til kontakten (Figur 5).



**Figur 5**

1. Kontaktclips
2. Multifunktionskontakt

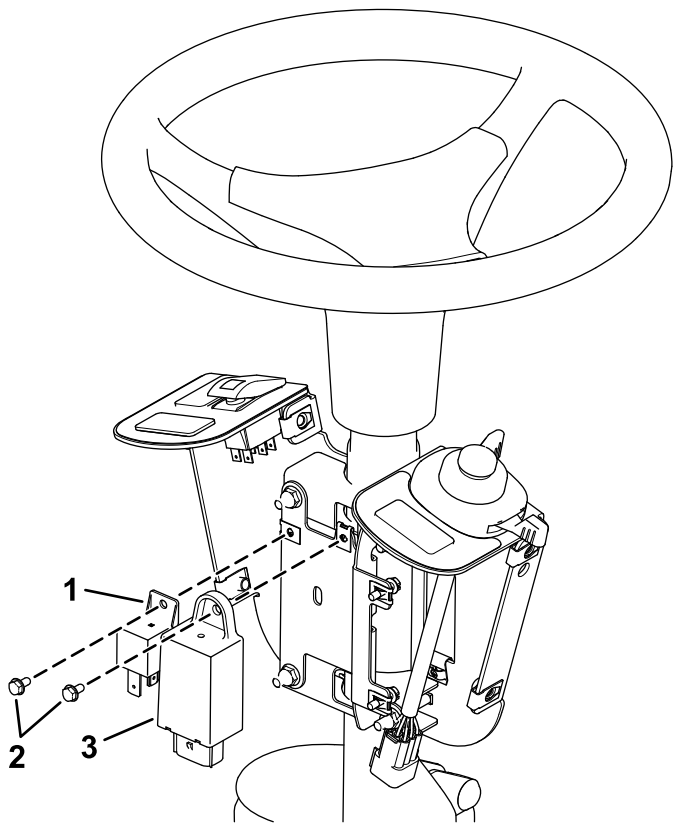
3. Monter vippekontakten og hulpropperne i kontaktbeslaget (Figur 6).



**Figur 6**

1. Vippekontakt
2. Hulprop

4. Monter blinklyset og relæet på sikringsmontageringspladen med 2 skruer (nr. 10 x  $\frac{3}{8}$ " ) som vist i Figur 7.

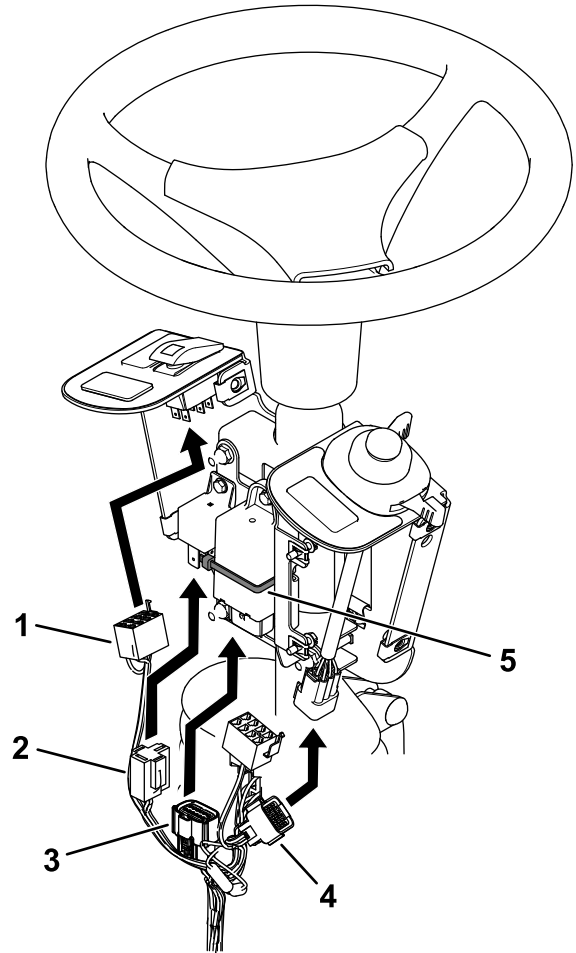


**Figur 7**

- 1. Relæ
- 2. Skruer (nr. 10 x 3/8")
- 3. Blinklys

g319853

- 5. Fastgør blinklyset med et kabelbånd (Figur 8).
- 6. Slut ledningsnettets til vippekontakten og multifunktionskontakten (Figur 8).



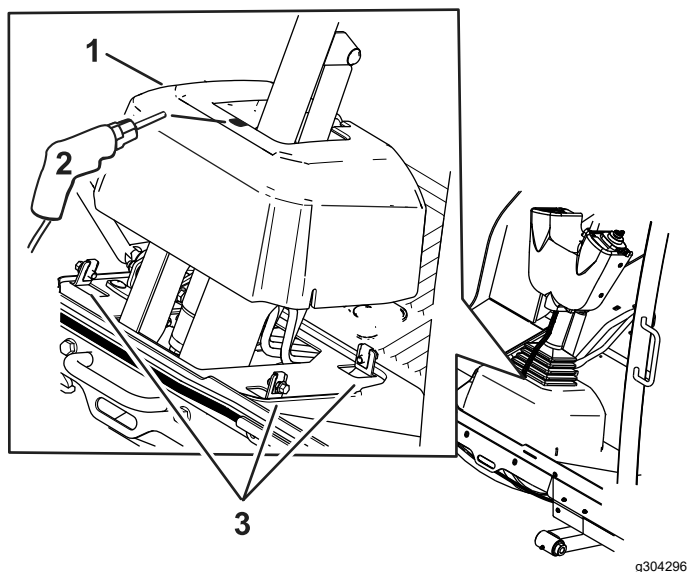
**Figur 8**

- 1. Stik til vippekontakt
- 2. Relæstik
- 3. Blinklysstik
- 4. Kontaktstik
- 5. Kabelbånd

g319850

- 7. Slut ledningsnettets til relæet og blinklyset (Figur 8).
- 8. Løsn boltene omkring ratstammebasen (Figur 9).

9. Løft basen, og bor et hul på 22 mm (7/8") som vist i [Figur 9](#).

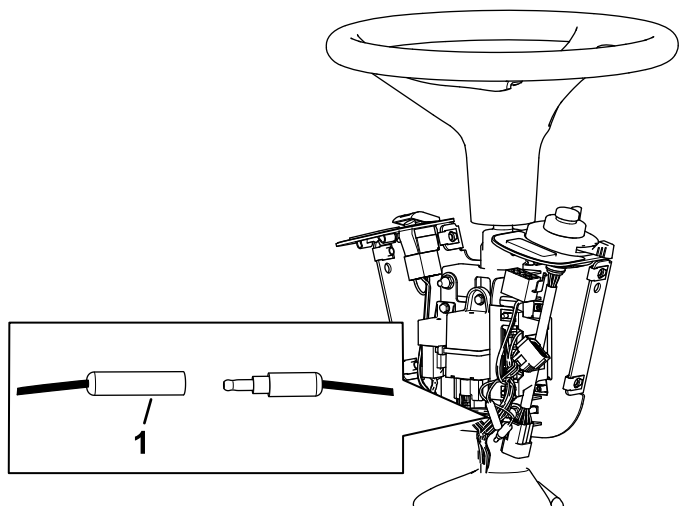


**Figur 9**

1. Ratstammebase

10. Før ledningsnettet gennem det hul, du borede i basen.

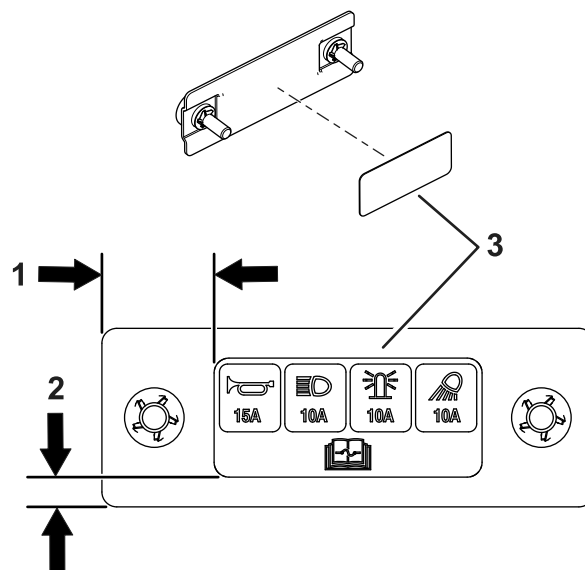
11. Lad bulletstikkene være afbrudt som vist i [Figur 10](#).



**Figur 10**

1. Lad bulletstikkene være afbrudt.

12. Sæt mærkaten på sikringsdækslet som vist i [Figur 11](#).



**Figur 11**

1. 25 mm

3. Mærkat – indersiden af sikringsdækslet

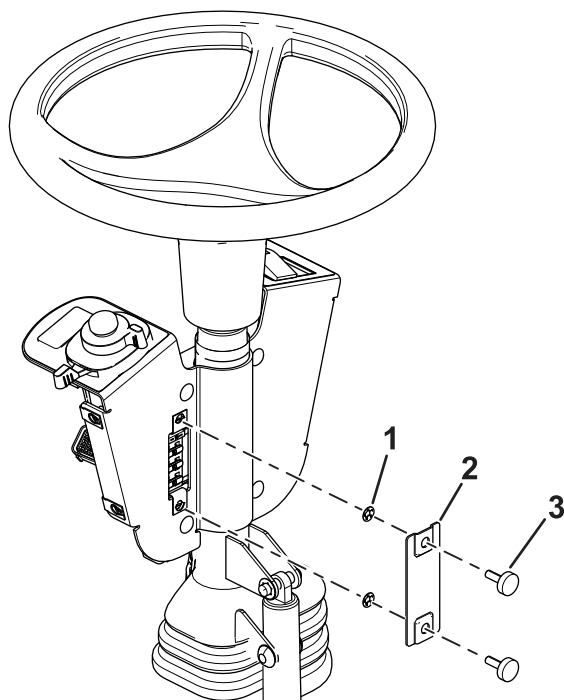
2. 6 mm

13. Monter sikringsdækslet på kontaktbeslaget med 2 fingerskruer og 2 trykmøtrikker ([Figur 12](#)).

**Bemærk:** Sørg for, at trykmøtrikkerne er monteret på indersiden af sikringsdækslet ([Figur 12](#)).

# 4

## Montering af frontkomponenterne



Figur 12

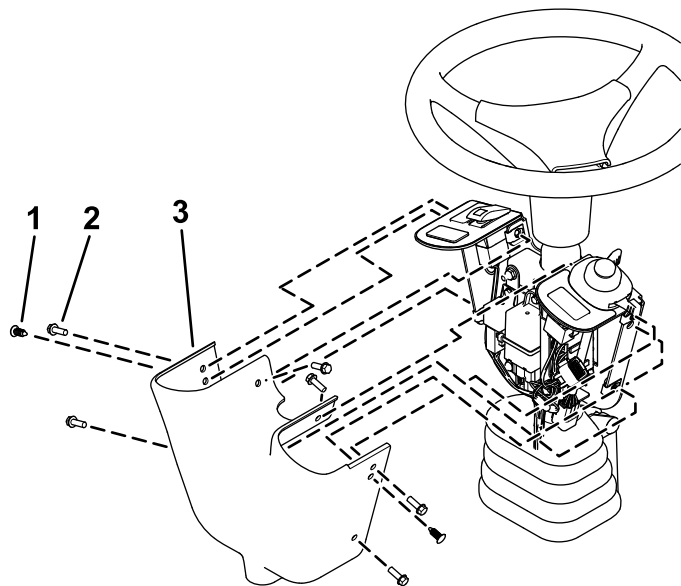
g304295

1. Trykmøtrik
2. Sikringsdæksel
3. Fingerskrue

Dele, der skal bruges til dette trin:

1	Venstre lygtes bundplade (til maskiner med et førerhus)
1	Højre lygtes bundplade (til maskiner med et førerhus)
1	Venstre lygtebeslag
1	Højre lygtebeslag
1	Venstre lygteenhed
1	Højre lygteenhed
6	Rundhovedet bolt ( $\frac{1}{4}$ " x $\frac{5}{8}$ ")
4	Bræddbolt ( $\frac{3}{8}$ " x $\frac{3}{4}$ ") – til maskiner med førerhus
4	Låsemøtrik ( $\frac{3}{8}$ ") – til maskiner med førerhus
1	Tværbeslag til lygter (til maskiner uden førerhus)

14. Juster styreenheden, så kontakterne er tilgængelige.
15. Tilspænd alle fastgørelsesanordningerne.
16. Monter styreenhedens dæksel på kontaktbeslaget med 2 popnitte og 6 sekskantskruer ( $\frac{1}{4}$ " x  $\frac{3}{4}$ ") som vist i Figur 13.



Figur 13

g319852

1. Popnitte
2. Sekskantskrue
3. Styreenhedens dæksel

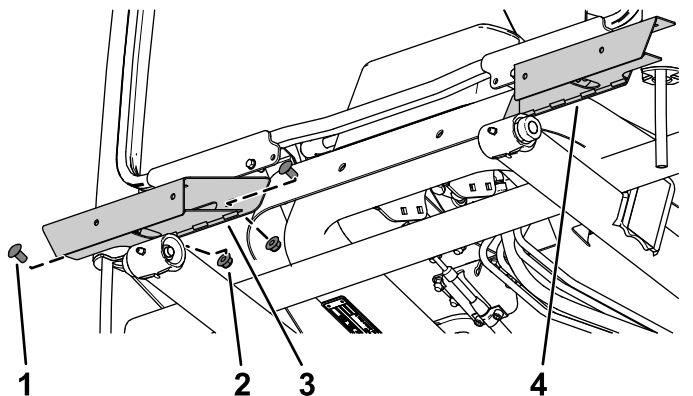
### Til maskiner med førerhus

Når du monterer lygtebeslagene, skal du finde monteringspositionen i følgende diagram baseret på plæneklipperskjoldets størrelse og type.

#### Tablet over lygtepositioner

Klippeenheds modelnummer	Forlygter	Venstre baglygte	Højre baglygte
31970	Smal	Smal	Bred
31971	Smal	Smal	Smal
31972	Bred	Smal	Bred
31973	Smal	Smal	Smal
31974	Smal	Smal	Smal
31975	Smal	Smal	Smal

1. Fastgør den venstre lygtes bundplade og den højre lygtes bundplade til førerhusets stel med 2 bræddebolte ( $\frac{3}{8}$ " x  $\frac{3}{4}$ " ) og 2 låsemøtrikker ( $\frac{3}{8}$ " ) på hver side (Figur 14).



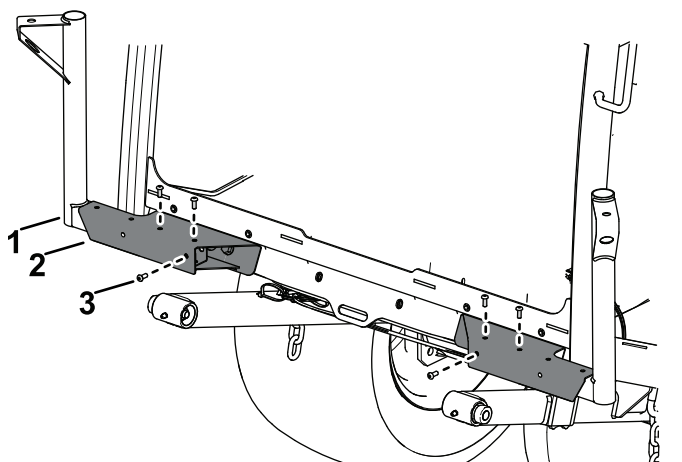
Figur 14

g303644

- |   |                             |
|---|-----------------------------|
| 1. Bræddebolt ( $\frac{3}{8}$ " x $\frac{3}{4}$ " ) | 3. Højre lygtes bundplade   |
| 2. Låsemøtrik ( $\frac{3}{8}$ " )                   | 4. Venstre lygtes bundplade |

2. Fastgør det venstre lygtebeslag og det højre lygtebeslag til lygternes bundplader med 3 rundhovedede bolte ( $\frac{1}{4}$ " x  $\frac{5}{8}$ " ) gennem hastighedsmøtrikkerne på hver side (Figur 15).

**Bemærk:** Se [Tabel over lygtepositioner \(side 7\)](#) for oplysninger om korrekt placering af lygterne.



Figur 15

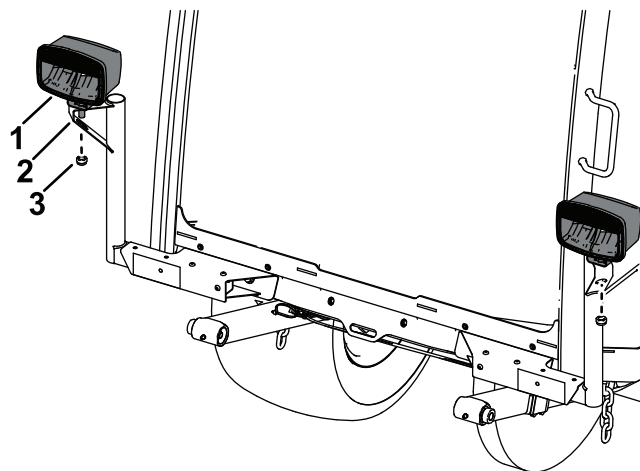
g517595

- |                   |   |
|-------------------|---|
| 1. Lygtebeslag    | 3. Rundhovedet bolt ( $\frac{1}{4}$ " x $\frac{5}{8}$ " ) |
| 2. Lygt bundplade |   |

3. Fastgør den venstre lygteenhed og den højre lygteenhed til det venstre lygtebeslag og det højre lygtebeslag med sekskantmøtrikkerne på lygteenhederne (Figur 16).

**Bemærk:** Monter lygterne med det korte lys mod maskinens yderside.

Tjek i bunden af lygterne for at se retningen på det korte og det lange lys.



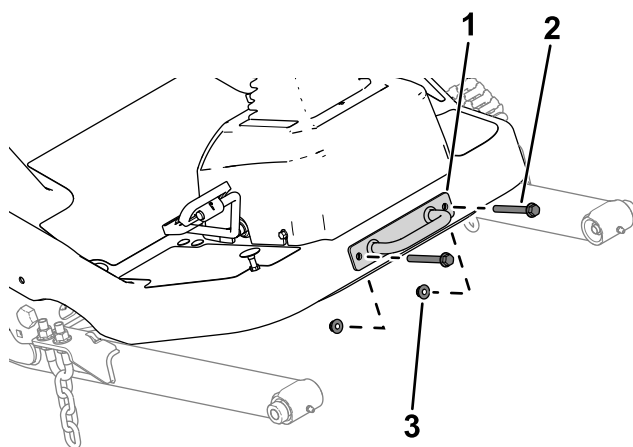
Figur 16

g517596

- |                   |                   |
|-------------------|-------------------|
| 1. Lygte          | 3. Sekskantmøtrik |
| 2. Lygtemontering |                   |

## Til maskiner uden førerhus

1. Fjern holdebeslaget fra platformen (Figur 17). Gem delene.

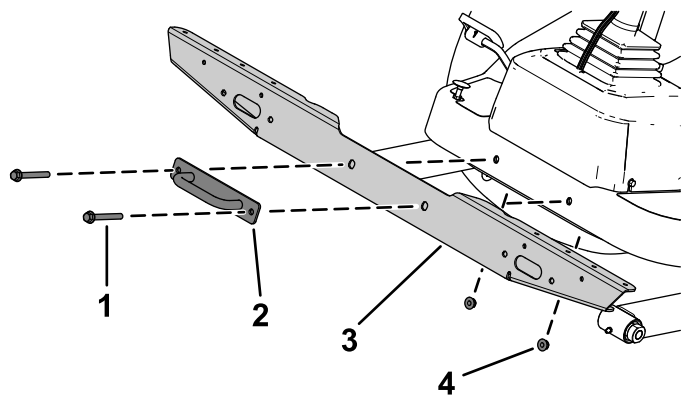


Figur 17

g299562

- |                |           |
|----------------|-----------|
| 1. Holdebeslag | 3. Møtrik |
| 2. Bolt        |           |

2. Fastgør tværbeslaget til lygter til platformen med de tidligere fjernede bolte, møtrikker og holdebeslag (Figur 18).



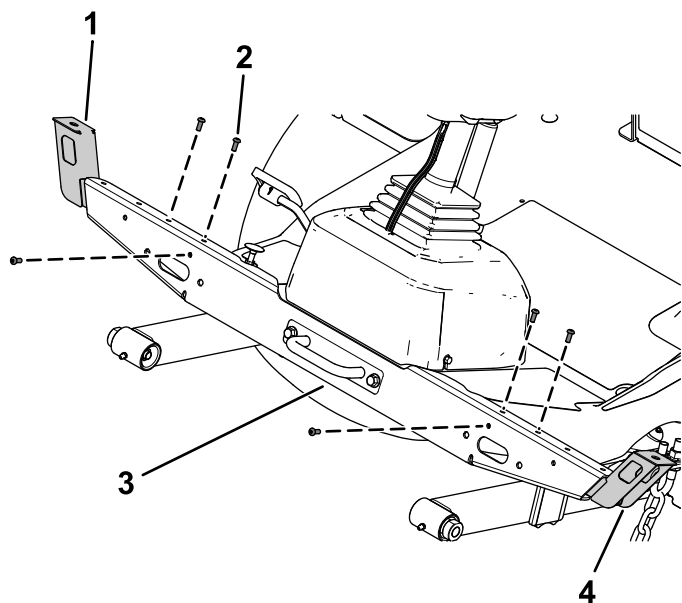
g305380

**Figur 18**

- |                |                          |
|----------------|--------------------------|
| 1. Bolt        | 3. Tværbeslag til lygter |
| 2. Holdebeslag | 4. Møtrik                |

3. Fastgør det venstre lygtebeslag og det højre lygtebeslag til tværbeslaget til lygter med 3 rundhovedede bolte ( $\frac{1}{4}'' \times \frac{5}{8}''$ ) gennem hastighedsmøtrikkerne på hver side (Figur 19).

**Bemærk:** Se [Tabel over lygtepositioner \(side 7\)](#) for oplysninger om korrekt placering af lygterne.



g305381

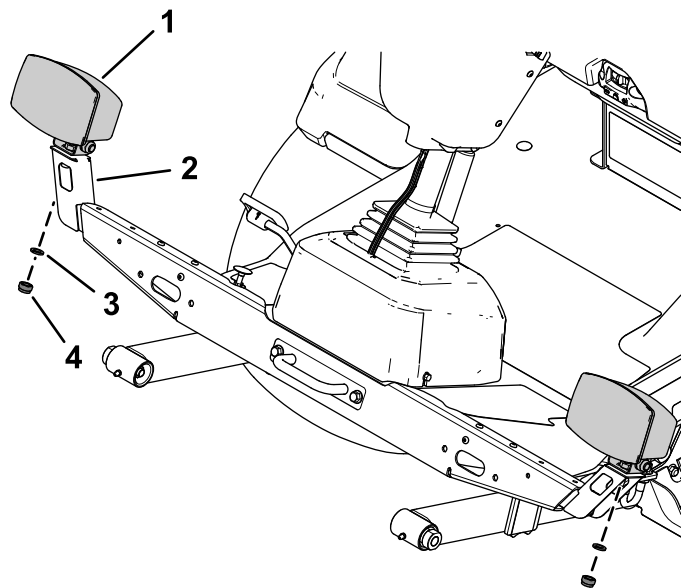
**Figur 19**

- |  |                          |
|--|--------------------------|
| 1. Højre lygtebeslag   | 3. Tværbeslag til lygter |
| 2. Rundhovedet bolt ( $\frac{1}{4}'' \times \frac{5}{8}''$ ) | 4. Venstre lygtebeslag   |

4. Fastgør den venstre lygteenhed og den højre lygteenhed til det venstre lygtebeslag og det højre lygtebeslag med låseskiverne og sekskantmøtrikkerne på lygteenhederne (Figur 20).

**Bemærk:** Monter lygterne med det korte lys mod maskinens yderside.

Tjek i bunden af lygterne for at se retningen på det korte og det lange lys.



g305382

**Figur 20**

- |                   |                   |
|-------------------|-------------------|
| 1. Lygte          | 3. Låseskive      |
| 2. Lygtemontering | 4. Sekskantmøtrik |

# 5

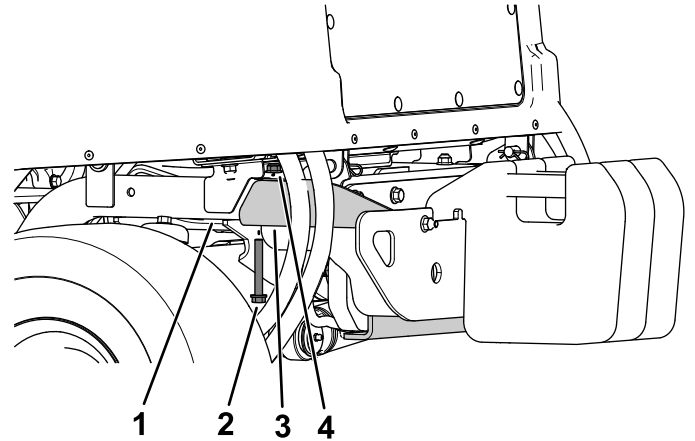
## Montering af bagkomponenterne

Dele, der skal bruges til dette trin:

1	Venstre beslag
1	Højre beslag
1	Venstre kort beslag
1	Højre kort beslag
4	Bræddebolt (5/16" x 3/4")
4	Flangemøtrik (5/16")
4	Bræddebolt (1/4" x 5/8")
8	Låsemøtrik (1/4")
2	Indre beslag
2	Baglygte
4	Rundhovedet skrue (nr. 10 x 1 1/4")
4	Flangemøtrik (nr. 10)
4	Sekskantbolt (3/8" x 3")
4	Låsemøtrik (3/8")
1	Markørbeslag
2	Bagbeslag
4	Flangehovedbolt (1/4" x 3/4")
1	Hastighedspladebeslag
2	Hastighedsmøtrik
5	Bræddebolt (1/4" x 1/2")
5	Låsemøtrik (1/4 tomme)
1	Monteringsbeslag til horn
1	Horn
3	Hastighedsmærkat 20 km/t
3	Hastighedsmærkat 24 km/t
1	Højre langt beslag
1	Venstre lygtehus
1	Højre lygtehus

## Fremgangsmåde

1. Fjern flangehovedbolten (3/8" x 2 3/4") og flangemøtrikken (3/8"), der fastgør kofangeren på det bageste rørstel på hver side af kofangeren (Figur 21).

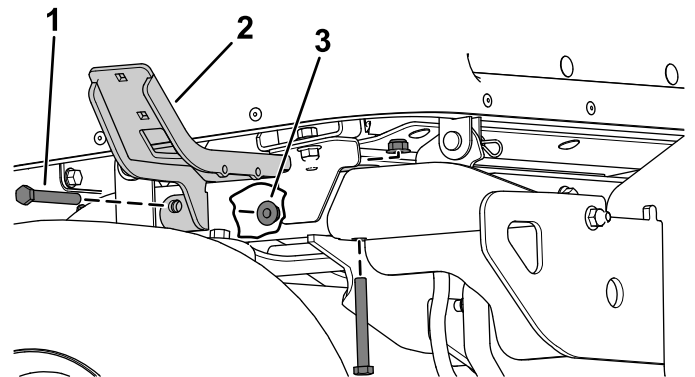


Figur 21

g303770

1. Bageste rørstel
2. Flangehovedbolt (3/8" x 2 3/4")
3. Kofanger
4. Flangemøtrik (3/8")

2. Fastgør det venstre beslag og det højre beslag til de bageste stelrør med 2 sekskantbolte (3/8" x 3") og 2 låsemøtrikker (3/8") på hver side (Figur 22).



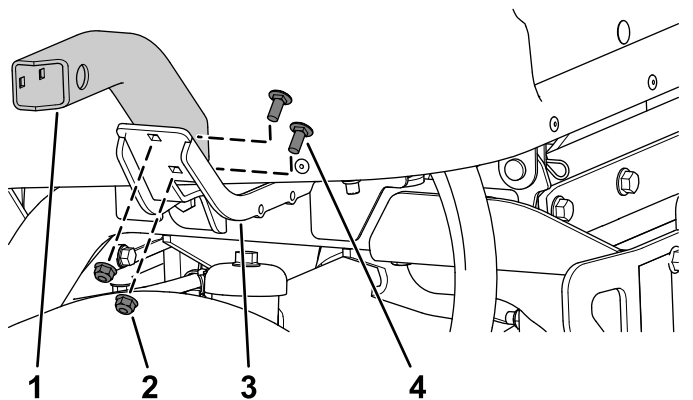
Figur 22

g304042

1. Sekskantbolt (3/8" x 3")
2. Venstre beslag
3. Låsemøtrik (3/8")

- Fastgør det venstre korte beslag og det højre korte eller lange beslag til det venstre og højre beslag med 4 bræddebolte (5/16" x 3/4") og 4 flangemøtrikker (5/16") som vist i [Figur 23](#).

**Bemærk:** Se [Tabel over lygtepositioner \(side 7\)](#) for oplysninger om korrekt placering af lygterne.

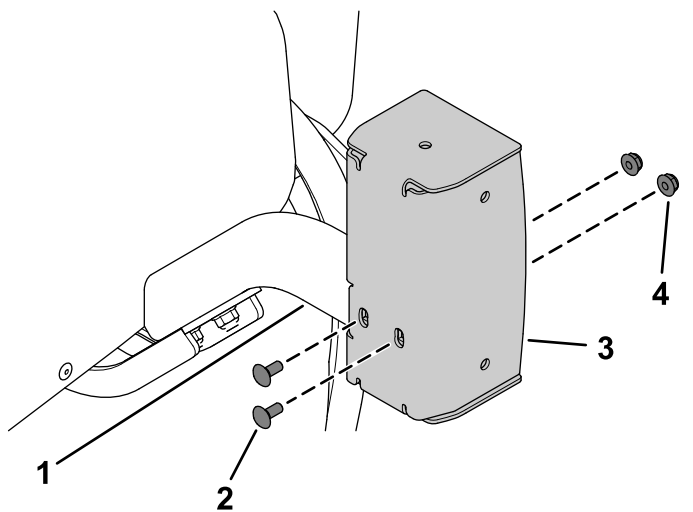


**Figur 23**

g304044

- |                         |                              |
|-------------------------|------------------------------|
| 1. Venstre kort beslag  | 3. Venstre beslag            |
| 2. Flangemøtrik (5/16") | 4. Bræddebolt (5/16" x 3/4") |

- Fastgør det venstre lygtehus og det højre lygtehus til det venstre og højre korte beslag med 4 bræddebolte (1/4" x 5/8") og 4 låsemøtrikker (1/4") som vist i [Figur 24](#).



**Figur 24**

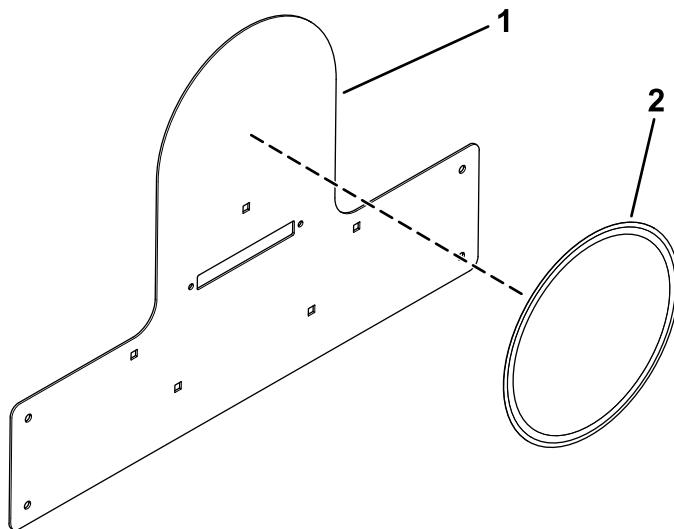
g319940

- |                             |                      |
|-----------------------------|----------------------|
| 1. Venstre kort beslag      | 3. Venstre lygtehus  |
| 2. Bræddebolt (1/4" x 5/8") | 4. Låsemøtrik (1/4") |

- Sæt den rette hastighedsmærkat på hastighedspladebeslaget ([Figur 25](#)).

Sæt mærkaten med 20 km/t på model 31900 og 31901.

Sæt mærkaten med 24 km/t på model 31902 og 31903.

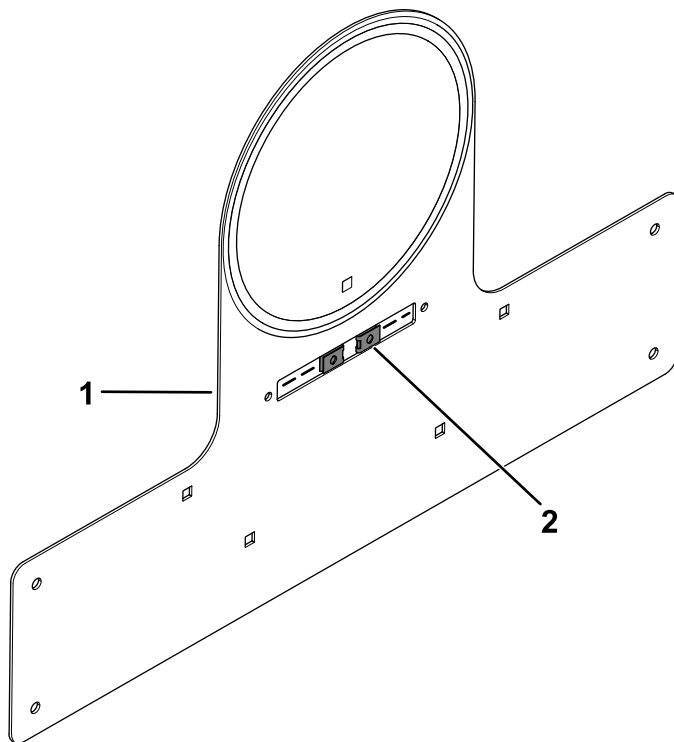


**Figur 25**

g304252

- |                          |                     |
|--------------------------|---------------------|
| 1. Hastighedspladebeslag | 2. Hastighedsmærkat |
|--------------------------|---------------------|

- Monter de 2 hastighedsmøtrikker på hastighedspladebeslaget ([Figur 26](#)).

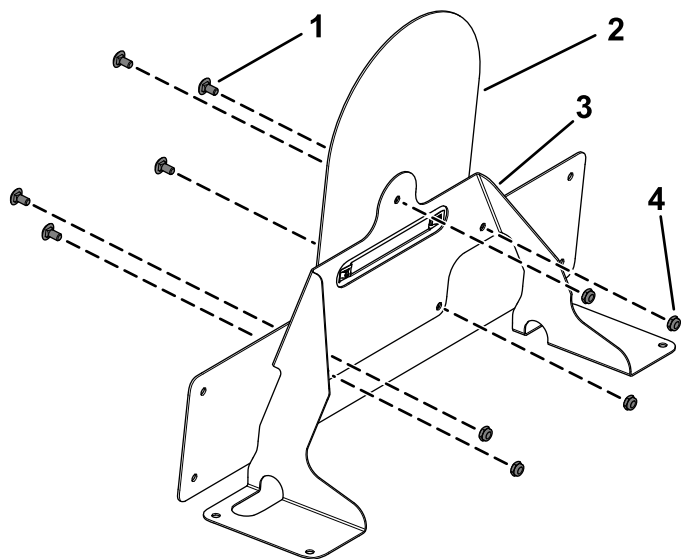


**Figur 26**

g304256

- |                          |                     |
|--------------------------|---------------------|
| 1. Hastighedspladebeslag | 2. Hastighedsmøtrik |
|--------------------------|---------------------|

7. Fastgør hastighedspladebeslaget på markørbeslaget med 5 bræddebolte ( $\frac{1}{4}$ " x  $\frac{1}{2}$ "") og 5 låsemøtrikker ( $\frac{1}{4}$ "") som vist i Figur 27.

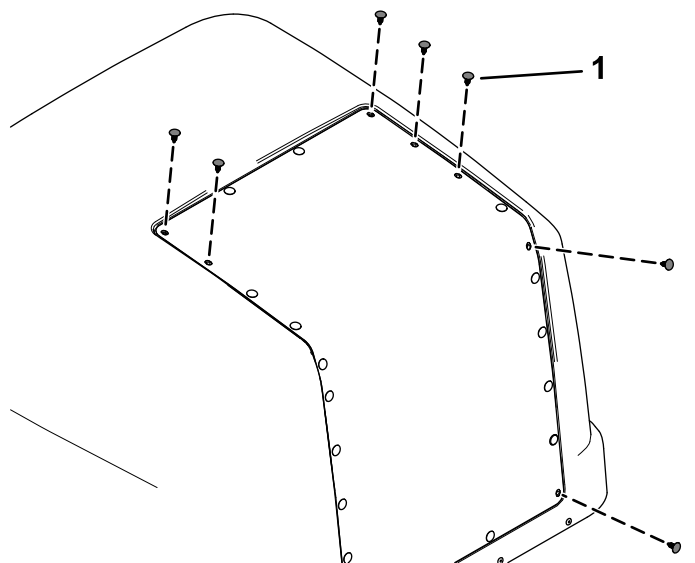


Figur 27

g304257

- |  |                                   |
|--|-----------------------------------|
| 1. Brædebolt ( $\frac{1}{4}$ " x $\frac{1}{2}$ "") | 3. Markørbeslag                   |
| 2. Hastighedspladebeslag                           | 4. Låsemøtrik ( $\frac{1}{4}$ "") |

8. Fjern de 7 plastpropper, der er vist i Figur 28, fra motorhjelman.

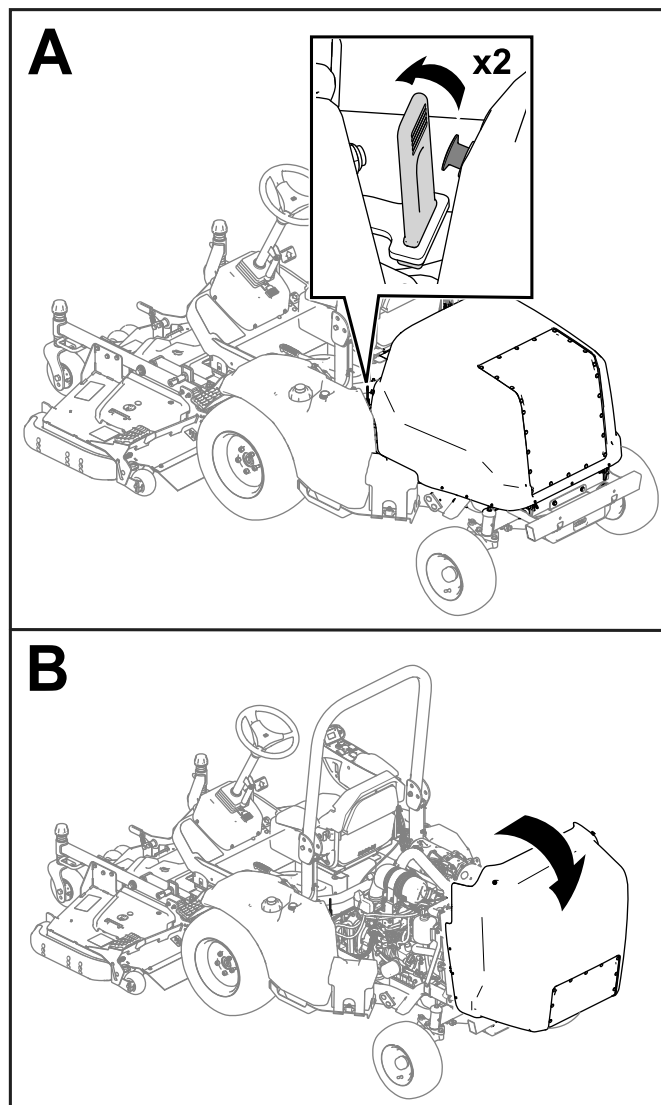


Figur 28

g304259

1. Plastprop

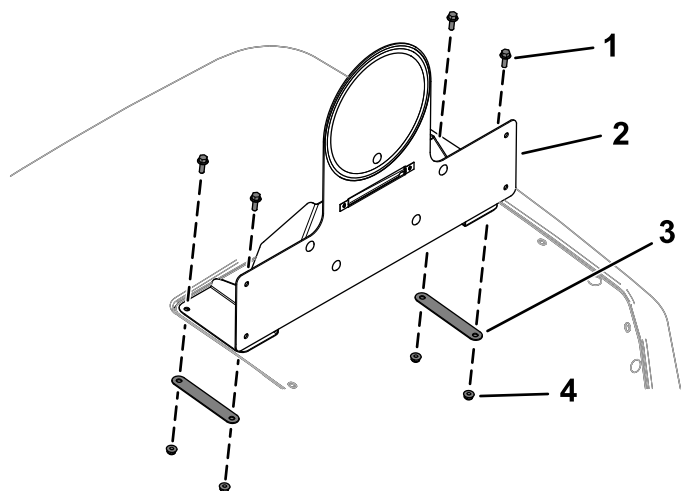
9. Løft motorhjelman (Figur 29).



Figur 29

g285428

10. Fastgør det samlede hastighedspladebeslag til motorhjelmens med 4 flangehovedbolte ( $\frac{1}{4}$ " x  $\frac{3}{4}$ " ), 2 bagbeslag og 4 låsemøtrikker ( $\frac{1}{4}$ " ) som vist i [Figur 30](#).



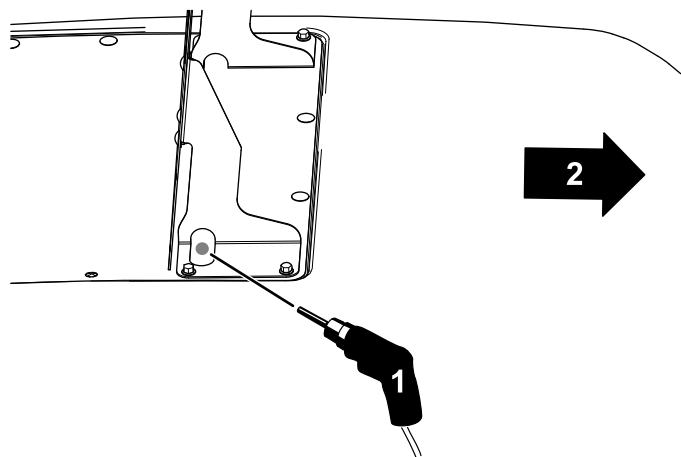
**Figur 30**

g304254

- |  |                                   |
|--|-----------------------------------|
| 1. Flangehovedbolt ( $\frac{1}{4}$ " x $\frac{3}{4}$ " ) | 3. Bagbeslag                      |
| 2. Samlet hastighedspladebeslag                          | 4. Låsemøtrik ( $\frac{1}{4}$ " ) |

11. Bor et hul ( $\frac{1}{2}$ " ) gennem motorhjelmskærmen til føring af ledningsnettet ([Figur 31](#)).

**Vigtigt:** Sørg for, at du ikke borer igennem nogen af motorkomponenterne, især dieselpartikelfilteret (DPF).



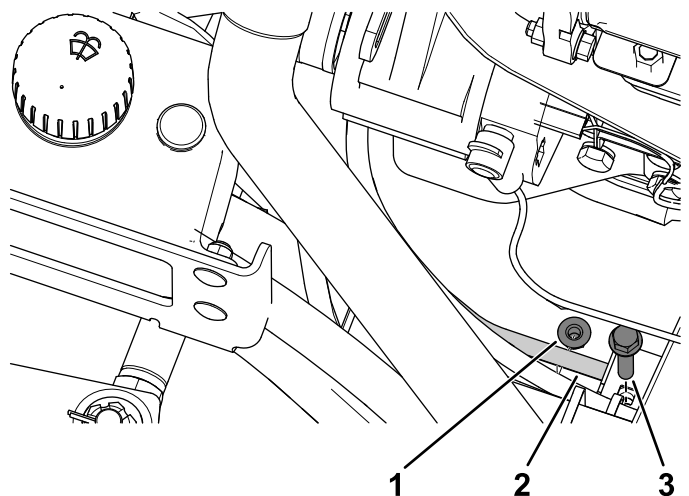
**Figur 31**

g304253

- |                                       |                       |
|---------------------------------------|-----------------------|
| 1. Bor hullet på $\frac{1}{2}$ " her. | 2. Maskinens forende. |
|---------------------------------------|-----------------------|

12. Fjern bolten og møtrikken fra hydraulikrørsbeslaget ([Figur 32](#)).

Gem fastgørelsesanordningerne.

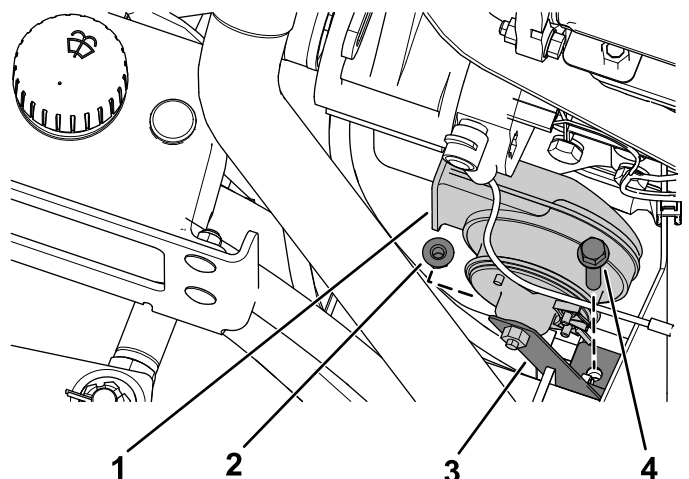


**Figur 32**

g304258

- |                        |         |
|------------------------|---------|
| 1. Møtrik              | 3. Bolt |
| 2. Hydraulikrørsbeslag |         |

13. Fastgør hornet til monteringsbeslaget med den tidligere fjernede bolt og møtrik ([Figur 33](#)).



**Figur 33**

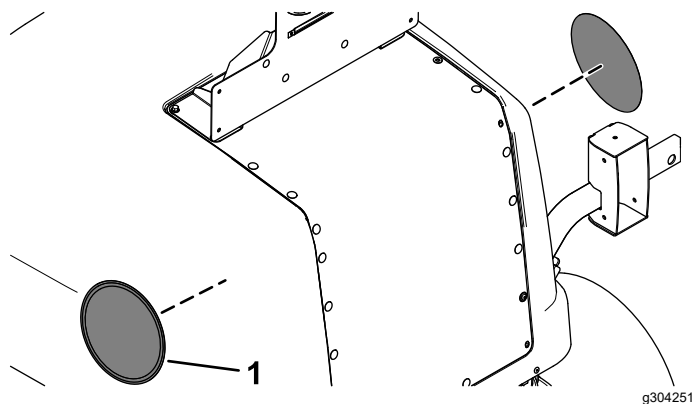
g304255

- |           |                              |
|-----------|------------------------------|
| 1. Horn   | 3. Monteringsbeslag til horn |
| 2. Møtrik | 4. Bolt                      |

14. Sæt den rette hastighedsmærkat på hver side af motorhjelmens ([Figur 34](#)).

Sæt mærkaterne med 20 km/t på model 31900 og 31901.

Sæt mærkaterne med 24 km/t på model 31902 og 31903.



Figur 34

1. Hastighedsmærkat

# 6

## Føring af lygternes ledningsnet

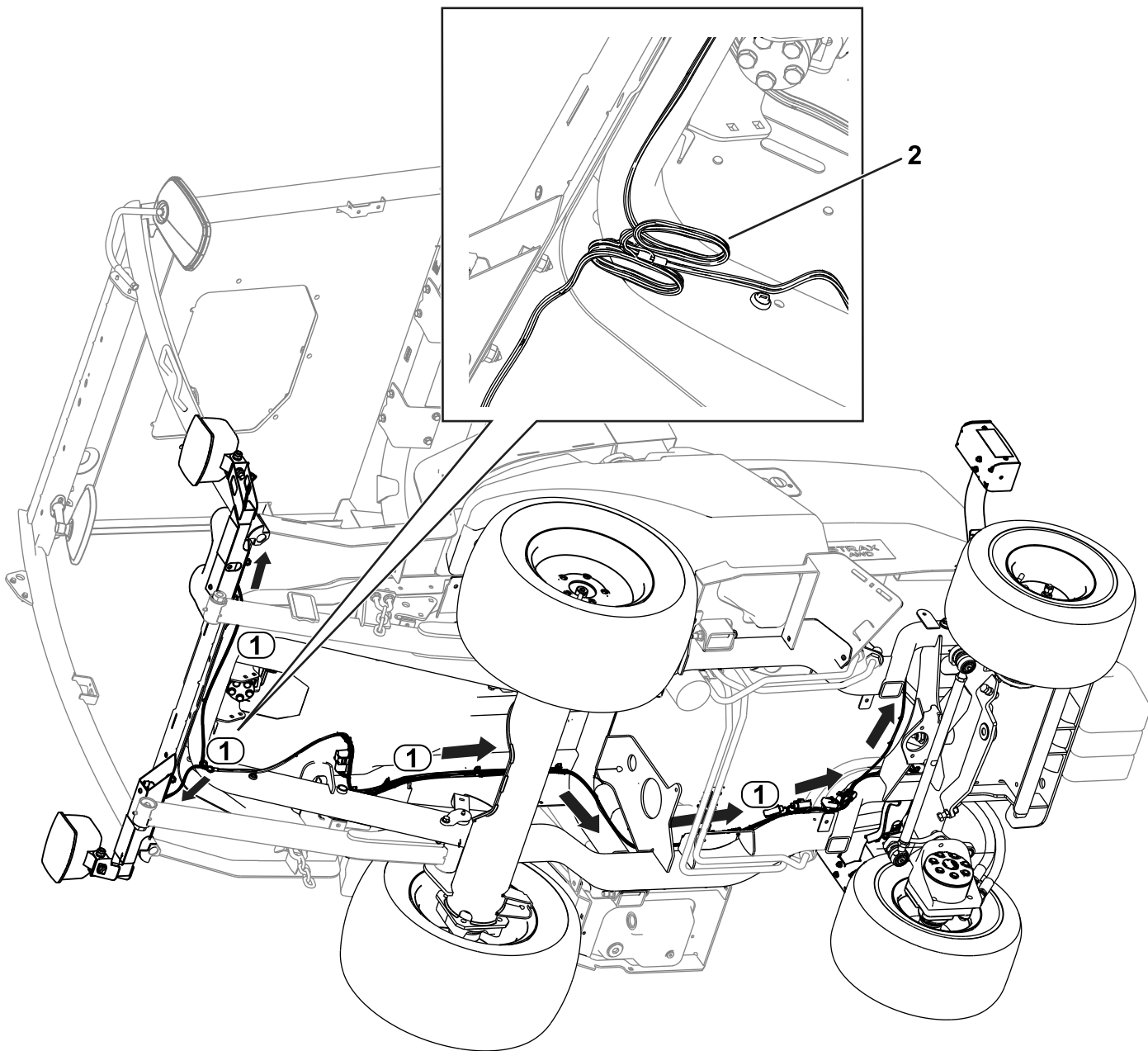
Dele, der skal bruges til dette trin:

1	Lygternes ledningsnet
3	Flad skive
3	Skrue med unbrakokærven (1/4" x 1")
3	Klemme
3	Flangemøtrik (1/4 tomme)
2	Indre beslag
2	Baglygte
4	Rundhovedet skrue (nr. 10 x 1 1/4")
4	Flangemøtrik (nr. 10)
8	Rundhovedet bolt (1/4" x 3/4")
1	Nummerpladelygte
2	Rundhovedet bolt (nr. 10 x 3/4")
8	Kabelbånd

## Fremgangsmåde

Se følgende figurer og instruktioner vedrørende føring af lygternes ledningsnet.

1. Før ledningsnetstikket mærket FRONT LIGHT LH (P04) (venstre forlygte (P04)) til venstre side af enheden. Forbind ledningsnettet til lys (Figur 35).
2. Før ledningsnetstikket mærket FRONT LIGHT RH (P05) (højre forlygte (P05)) til højre side af enheden. Forbind ledningsnettet til lys (Figur 35).
3. Før ledningsnetstikket mærket REAR LIGHT LH (P01) (venstre baglygte (P01)) til bageste venstre side af enheden (Figur 35).
4. Før ledningsnetstikket mærket REAR LIGHT RH (P02) (højre baglygte (P02)) til bageste højre side af enheden (Figur 35).



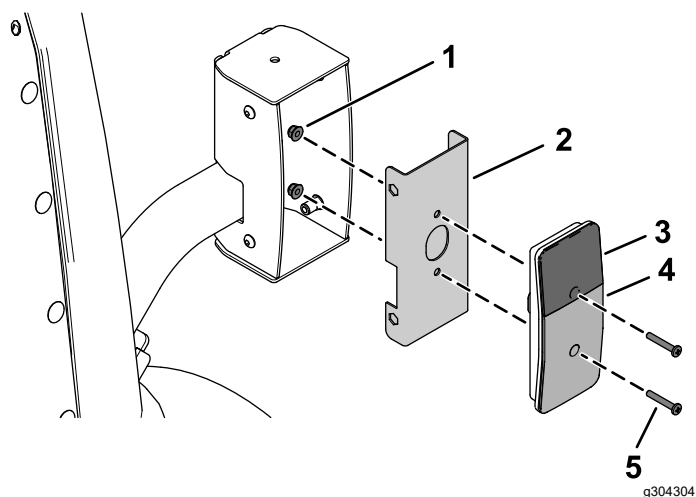
**Figur 35**

g555354

1. Føring af ledningsnettet

2. Bundtet ledningsnet (til maskiner uden førerhus)

- Fastgør baglygterne til de indre beslag med 4 rundhovedede skruer (nr. 10 x 1¼") og 4 flangemøtrikker (nr. 10) som vist i [Figur 36](#).



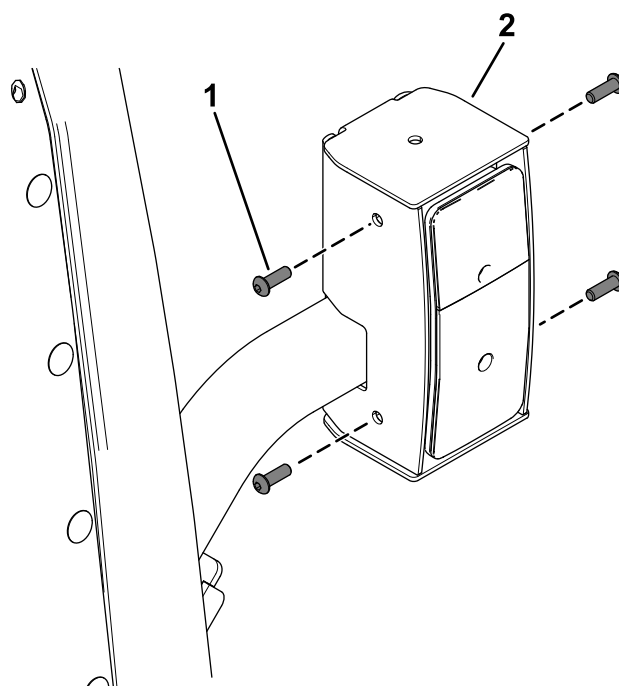
**Figur 36**

- |                          |                                     |
|--------------------------|-------------------------------------|
| 1. Flangemøtrik (nr. 10) | 4. Rødt lytteglas                   |
| 2. Indre beslag          | 5. Rundhovedet skrue (nr. 10 x 1¼") |
| 3. Gult lytteglas        |                                     |

- Før ledningsnetstikket mærket REAR LIGHT LH (P01) (venstre baglygte (P01)) til baglygten ([Figur 35](#)).
- Før ledningsnetstikket mærket REAR LIGHT RH (P02) (højre baglygte (P02)) til baglygten ([Figur 35](#)).

- Fastgør de samlede baglygter til baglygtehusene med 8 rundhovedede bolte (¼" x ¾") som vist i [Figur 37](#).

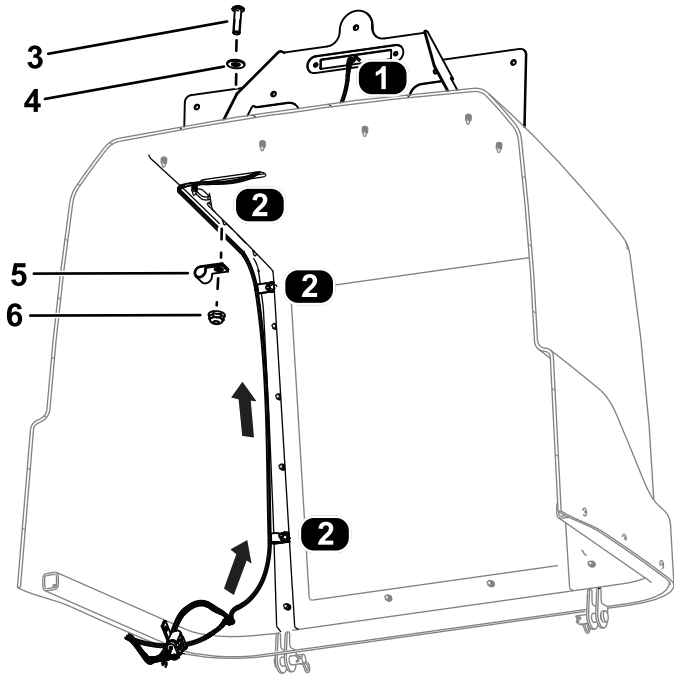
Sørg for, at du monterer baglygterne med det gule lytteglas øverst ([Figur 36](#) og [Figur 37](#)).



**Figur 37**

- |                               |                  |
|-------------------------------|------------------|
| 1. Rundhovedet bolt (¼" x ¾") | 2. Baglygteenhed |
|-------------------------------|------------------|

9. Før ledningsnetstikket mærket LICENSE LIGHT (J01, J02) (nummerpladelys (J01, J02)) gennem motorhjelm, og slut den til nummerpladelampen (Figur 38).



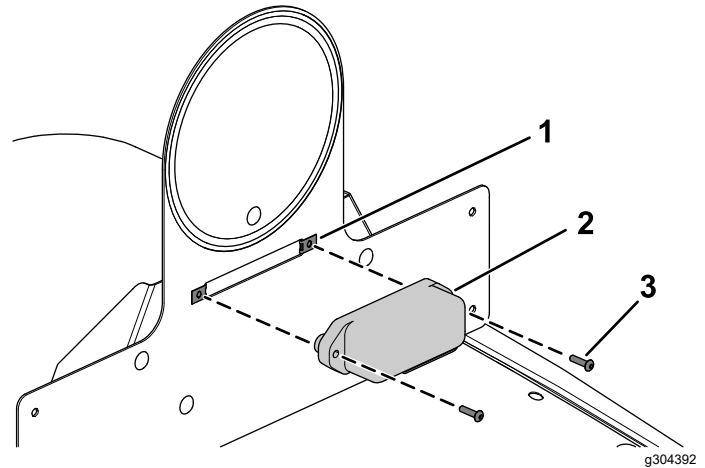
**Figur 38**

Set fra undersiden af motorhjelm

- |  |                        |
|--|------------------------|
| 1. Tilslutning af ledningsnettet – nummerplade | 4. Flad spændeskive    |
| 2. Klemmeplaceringer                           | 5. Klemme              |
| 3. Skruer med unbrakokærv (1/4" x 1")          | 6. Flangemøtrik (1/4") |

10. Fastgør ledningsnettet til motorhjelm med 3 skruer med unbrakokærv (1/4" x 1"), 3 flade spændeskiver, 3 klemmer og 3 flangemøtrikker (1/4") som vist i Figur 38.

11. Slut ledningsnettet til nummerpladelygten (Figur 39).
12. Fastgør nummerpladelygten til det samlede hastighedspladebeslag med de 2 hastighedsmøtrikker, der blev monteret i Figur 26, og 2 rundhovedede bolte (nr. 10 x 3/4") som vist i Figur 39.



**Figur 39**

- |                     |                                     |
|---------------------|-------------------------------------|
| 1. Hastighedsmøtrik | 3. Rundhovedet bolt (nr. 10 x 3/4") |
| 2. Nummerpladelygte |                                     |

13. **Til maskiner uden førerhus:** Bundt den ekstra længde ledningsnet i området under tværbeslaget til lygter som vist i Figur 35. Brug et kabelbånd til at holde bundtet sammen.

## 7

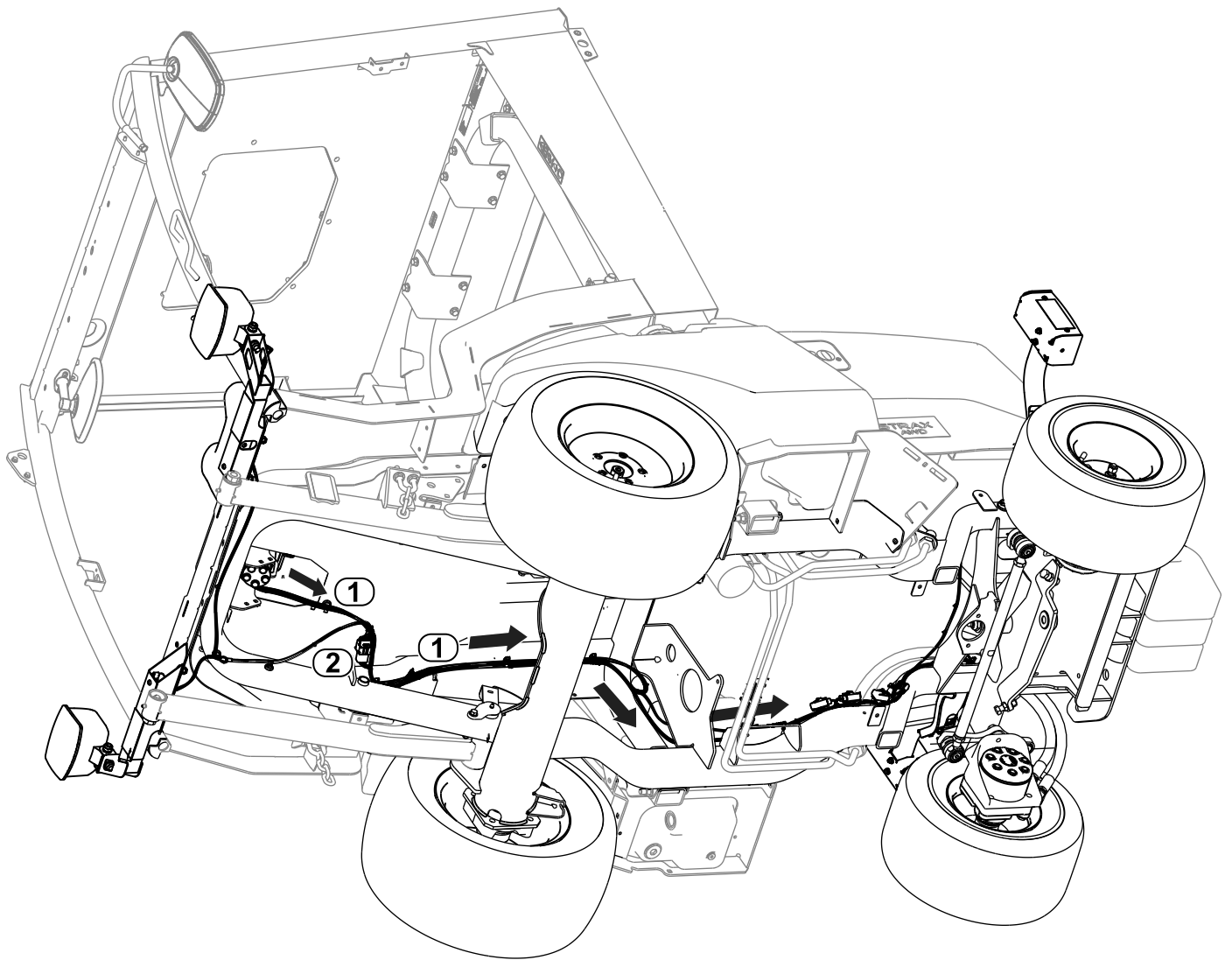
### Føring af styringsledningsnettet

Dele, der skal bruges til dette trin:

1	Styringsledningsnet
---	---------------------

### Fremgangsmåde

Se følgende figurer og instruktioner vedrørende føring af styringsledningsnettet.



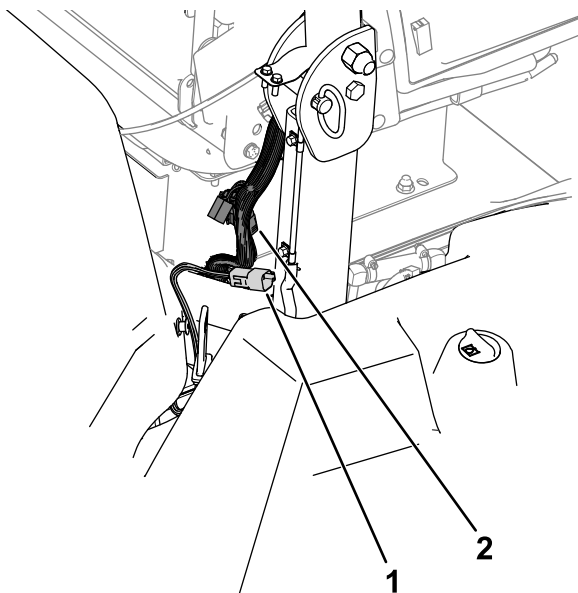
g304234

**Figur 40**

1. Føring af ledningsnettet

2. Tilslutning af styringsledningsnettet og lygternes ledningsnet

1. Før ledningsnettet gennem platformens åbning og langs lygternes ledningsnet.
2. Tilslut stikket på styringsledningsnettet mærket TO ROAD LTS HARNESS (P06) (til vej-LTS-ledningsnet (P06)) til lysledningsnettets stik mærket TO MAIN HARNESS (P03) (til hovedledningsnet (P03)).
3. Tilslut stikket på styringsledningsnettet mærket TO POWER HARNESS (P05) (til strømledningsnet (P05)) til strømledningsnetstikket mærket POD CONTROL HARNESS (P04) (pod-kontrol-ledningsnet (P04)).

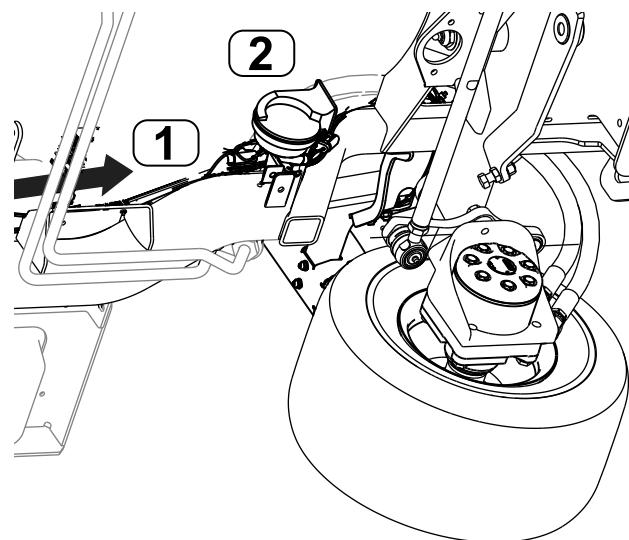


**Figur 41**

g304373

1. P05 (stik på styringsledningsnettet)
2. P04 (stik på maskinens ledningsnet)

4. Tilslut stikkene på styringsledningsnettet mærket HORN (J01, J02) til hornet (Figur 42).



**Figur 42**

g304331

1. Ledningsnet

2. Horntilslutning

# 8

## Montering af serienummerpladen

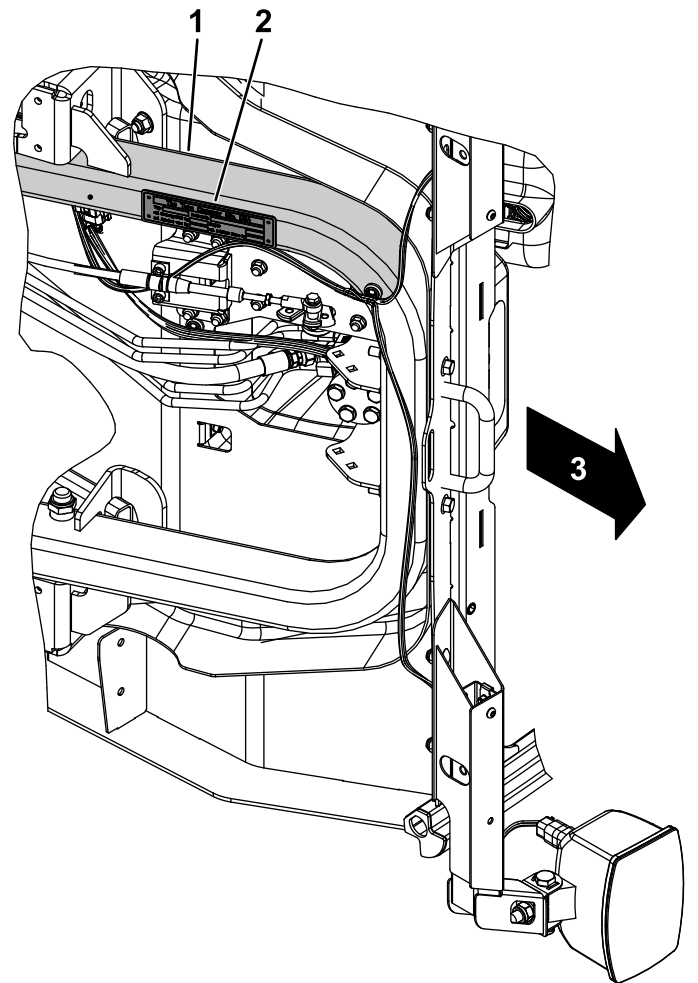
Kun for Tyskland

Dele, der skal bruges til dette trin:

1	Serienummerplade
1	Serienummerplade- tape

### Fremgangsmåde

1. Præg serienummeret på stellet.  
Tekststørrelsen skal være 7 mm eller større.
2. Præg de relevante oplysninger på serienummerpladen.
3. Tør stallets bund og serienummerpladen af med en klud fugtet med sprit ([Figur 43](#)).



g304286

Figur 43

1. Rengør stallets bund.
2. Serienummerplade
3. Maskinens forende

4. Sæt tapen på serienummerpladen.
5. Monter pladen på stallet ([Figur 44](#)).  
Brug de dimensioner, der er vist i [Figur 45](#).

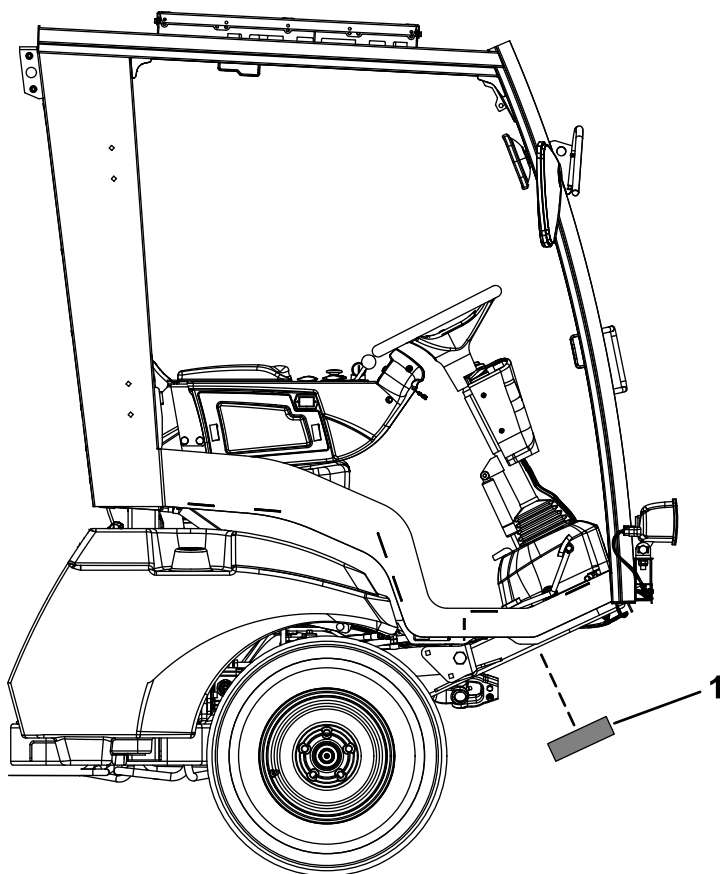
# 9

## Tilslutning af batteri

Kræver ingen dele

### Fremgangsmåde

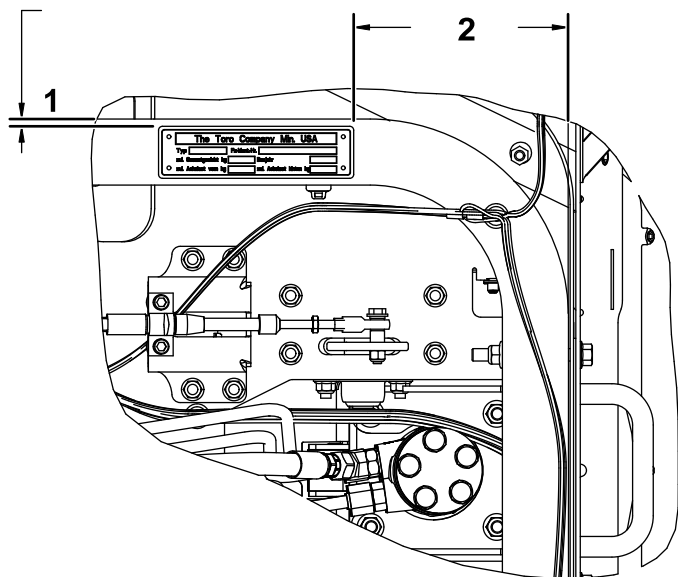
Tilslut batteriet. Se afsnittet om vedligeholdelse af det elektriske system i *betjeningsvejledningen*.



Figur 44

g304288

1. Serienummerplade



Figur 45

g304287

1. 2,5 til 8,1 mm

2. 162 til 168 mm

# Bemærkninger:

# Bemærkninger:



**Count on it.**