



Κιτ φώτων οδικής κυκλοφορίας EU

Ελκυστήρας Groundsmaster® σειράς 3200 ή 3300

Αρ. μοντέλου 31992

Οδηγίες εγκατάστασης

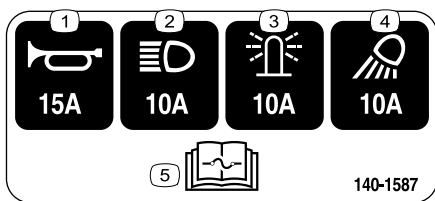
Εάν πρόκειται να εγκαταστήσετε αυτό το κιτ σε ελκυστήρα μόνο με σύστημα ROPS (δηλ. ο ελκυστήρας δεν διαθέτει καμπίνα), τότε πρέπει να εγκαταστήσετε και το Κιτ καλωδίωσης ισχύος (Κωδ. 140-1559).

Ασφάλεια

Αυτοκόλλητα ασφαλείας και οδηγιών



Οι ετικέτες προειδοποίησης και οδηγιών ασφαλείας είναι εύκολα αναγνώσιμες από τον χειριστή και βρίσκονται κοντά σε κάθε πηγή δυνητικού κινδύνου. Αντικαταστήστε τις τυχόν φθαρμένες ή αποκολλημένες ετικέτες.



140-1587

decal140-1587

1. Κόρνα—15 A
2. Φώτα πορείας—10 A
3. Φάρος—10 A
4. Φώτα εργασίας—10 A
5. Διαβάστε το *Εγχειρίδιο Χειριστή* για πληροφορίες σχετικά με τις ασφάλειες.

Εγκατάσταση

1

Προετοιμασία του μηχανήματος

Δεν απαιτούνται εξαρτήματα

Διαδικασία

1. Σταθεμέυστε το μηχανήμα σε επίπεδο έδαφος.
2. Βάλτε χειρόφρενο.
3. Κατεβάστε τη μονάδα κοπής.
4. Σβήστε τον κινητήρα και αφαιρέστε το κλειδί.
5. Αποσυνδέστε την μπαταρία. Ανατρέξτε στην ενότητα συντήρησης ηλεκτρικού συστήματος που υπάρχει στο *Εγχειρίδιο Χειριστή*.



2

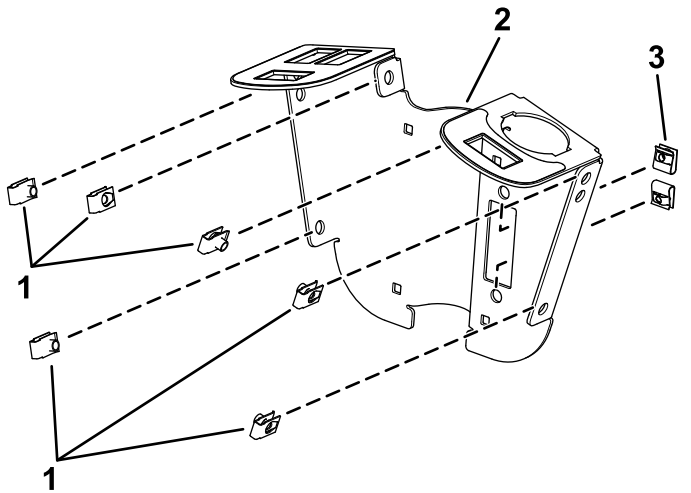
Εγκατάσταση κλιπ, παξιμαδιών με έλασμα και ασφαλειοθήκης

Εξαρτήματα που απαιτούνται για αυτή τη διαδικασία:

1	Βάση διακοπών
6	Κλιπ (1/4")
2	Παξιμάδι με έλασμα
1	Πλάκα στερέωσης ασφαλειών
4	Παξιμάδι με έλασμα τύπου U
1	Ασφαλειοθήκη
2	Βίδα (#10 x 3/4")

Διαδικασία

1. Εγκαταστήστε τα 6 κλιπ και τα 2 παξιμάδια με έλασμα στη βάση των διακοπών (Σχήμα 1).

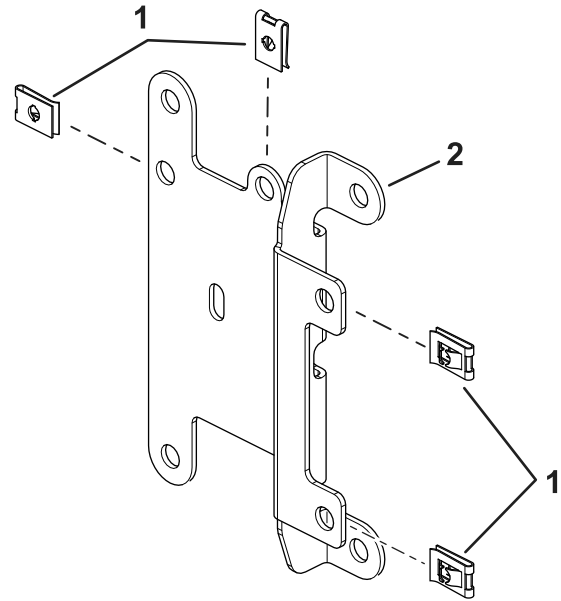


Σχήμα 1

g319851

1. Κλιπ
2. Βάση διακοπών
3. Παξιμάδι με έλασμα

2. Εγκαταστήστε τα παξιμάδια με έλασμα τύπου U στην πλάκα στερέωσης ασφαλειών (Σχήμα 2).

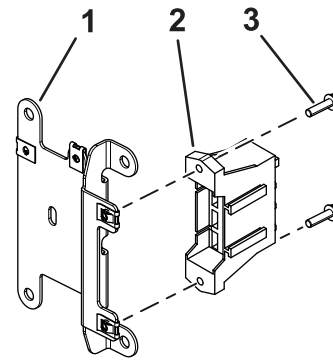


Σχήμα 2

g304335

1. Παξιμάδια με έλασμα τύπου U
2. Πλάκα στερέωσης ασφαλειών

3. Εγκαταστήστε την ασφαλειοθήκη της πλεξούδας καλωδίωσης στην πλάκα στερέωσης ασφαλειών, χρησιμοποιώντας 2 βίδες (#10 x 3/4") όπως φαίνεται στο Σχήμα 3.



Σχήμα 3

g304300

1. Πλάκα στερέωσης ασφαλειών
2. Ασφαλειοθήκη
3. Βίδα (#10 x 3/4")

3

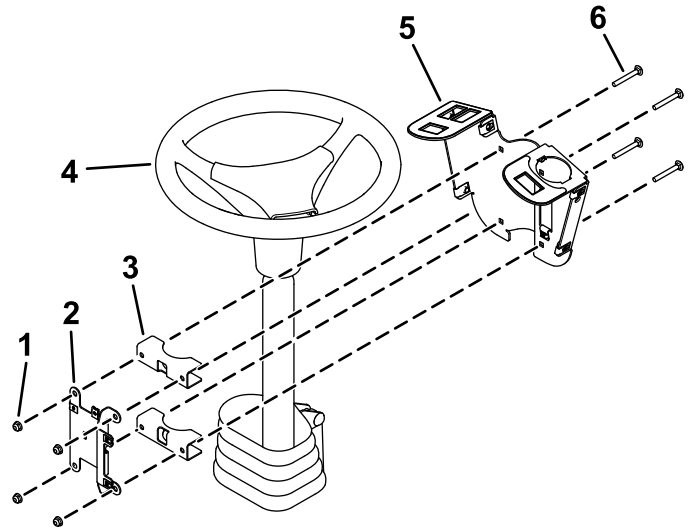
Εγκατάσταση της βάσης διακοπτών

Εξαρτήματα που απαιτούνται για αυτή τη διαδικασία:

2	Βάση σύσφιγξης
4	Καρόβιδα (1/4" x 2")
2	Ασφαλιστικό παξιμάδι (1/4")
2	Βίδα εξαγωνικής κεφαλής (1/4" x 3/4")
2	Φλαντζωτό παξιμάδι (1/4")
1	Φλασέρ
1	Ρελέ
1	Πλεξούδα καλωδίωσης
2	Δεματικό καλωδίων
1	Κάλυμμα ασφαλειών
2	Χειρόβιδα
2	Κουμπωτό παξιμάδι
1	Ετικέτα
2	Βίδα (#10 x 3/8")
1	Διακόπτης πολλαπλών λειτουργιών
3	Τάπα
1	Διακόπτης πίεσης
1	Κάλυμμα χειριστηρίων
6	Βίδα εξαγωνικής κεφαλής (1/4" x 3/4")
2	Κλιπ στερέωσης διακόπτη
2	Κουμπωτό πριτσίνι

Διαδικασία

1. Εφαρμόστε χωρίς να σφίξετε τη βάση διακοπτών γύρω από την κολόνα του τιμονιού, χρησιμοποιώντας τις 4 καρόβιδες (1/4" x 2"), τις 2 βάσεις σύσφιγξης, την πλάκα στερέωσης ασφαλειών και τα 4 παξιμάδια ασφάλισης (1/4") όπως φαίνεται στο [Σχήμα 4](#).

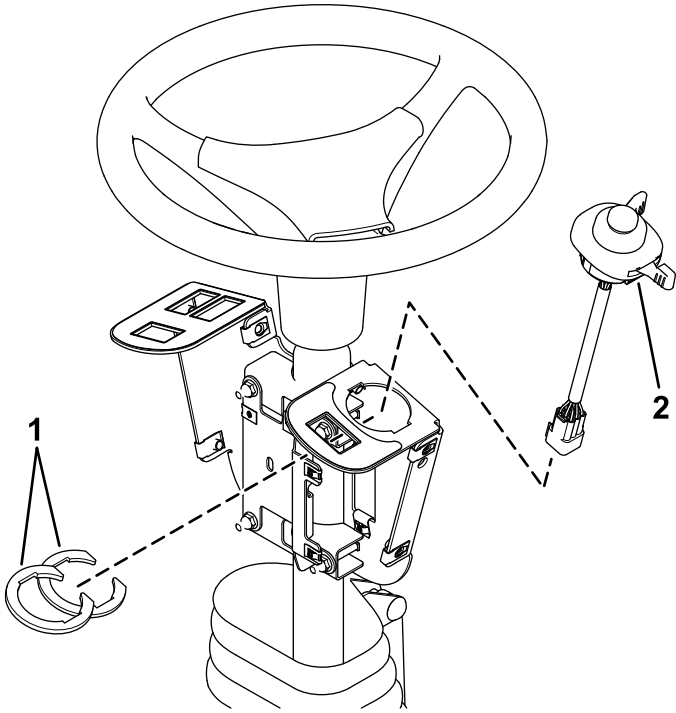


Σχήμα 4

1. Ασφαλιστικό παξιμάδι (1/4")
2. Πλάκα στερέωσης ασφαλειών
3. Βάσεις σύσφιγξης
4. Κολόνα τιμονιού
5. Βάση διακοπτών
6. Καρόβιδα (1/4" x 2")

g319856

- Εγκαταστήστε τον διακόπτη πολλαπλών λειτουργιών στη βάση των διακοπών και στερεώστε τον εφαρμόζοντας τα κλιπ στερέωσης διακόπτη κάτω από την οπή που προορίζεται για τον διακόπτη (Σχήμα 5).

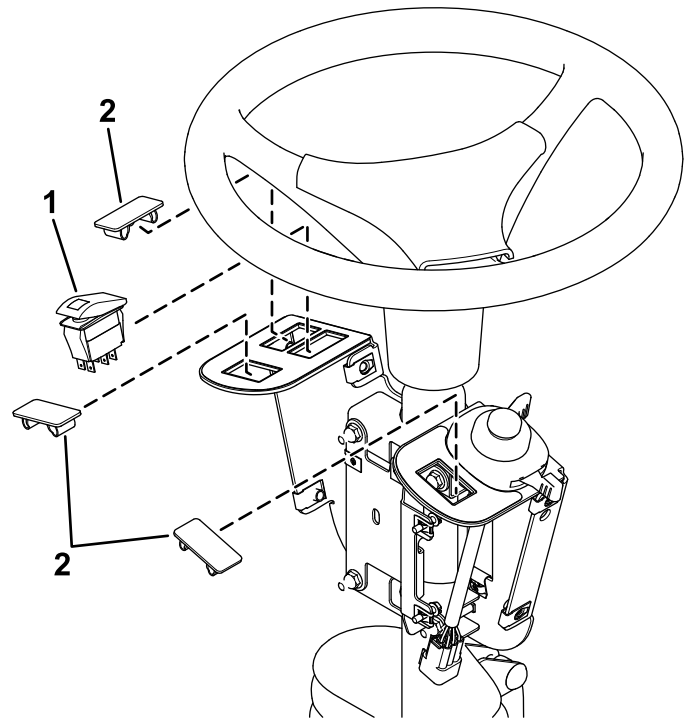


Σχήμα 5

g319854

- Κλιπ στερέωσης διακόπτη
- Διακόπτης πολλαπλών λειτουργιών

- Εγκαταστήστε τον διακόπτη πίεσης και τις τάπες στη βάση διακοπών (Σχήμα 6).

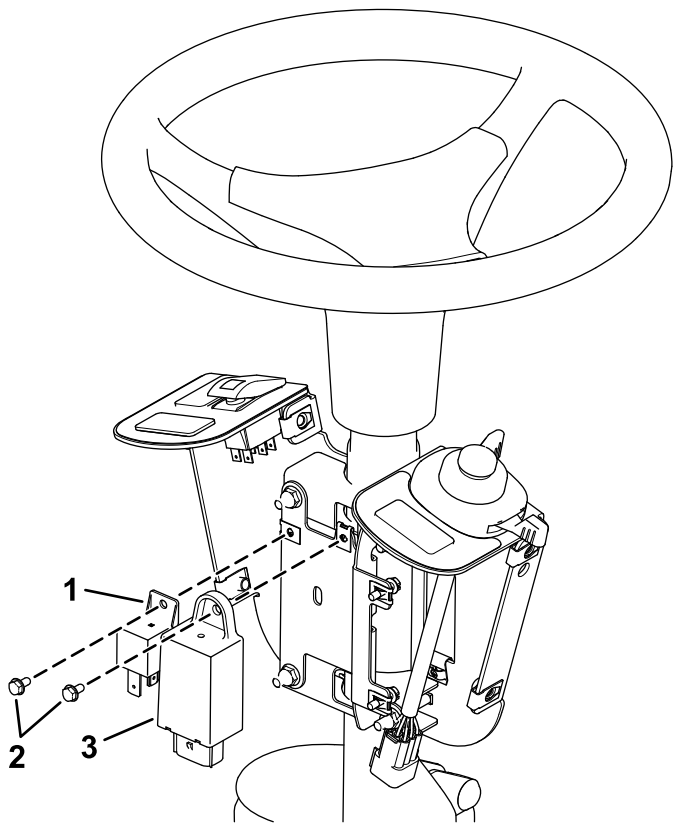


Σχήμα 6

g319855

- Διακόπτης πίεσης
- Τάπα

- Εγκαταστήστε το φλασέρ και το ρελέ στην πλάκα στερέωσης ασφαλειών, χρησιμοποιώντας 2 βίδες (#10 x 3/8") όπως φαίνεται στο Σχήμα 7.

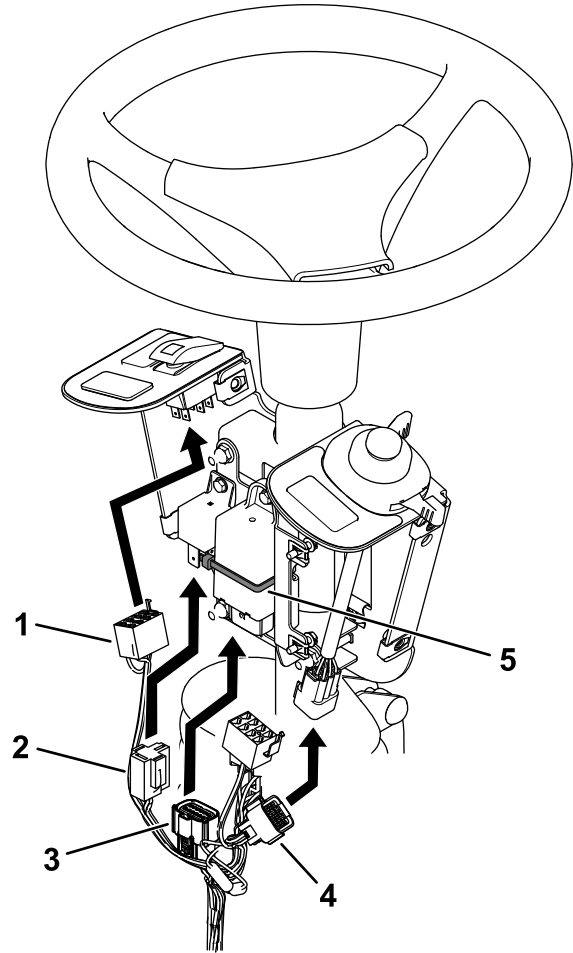


Σχήμα 7

g319853

- 1. Ρελέ
- 2. Βίδα (#10 x 3/8")
- 3. Φλασέρ

- 5. Στερεώστε το φλασέρ χρησιμοποιώντας ένα δεματικό καλωδίων (Σχήμα 8).
- 6. Συνδέστε την καλωδίωση στον διακόπτη πίεσης και τον διακόπτη πολλαπλών λειτουργιών (Σχήμα 8).



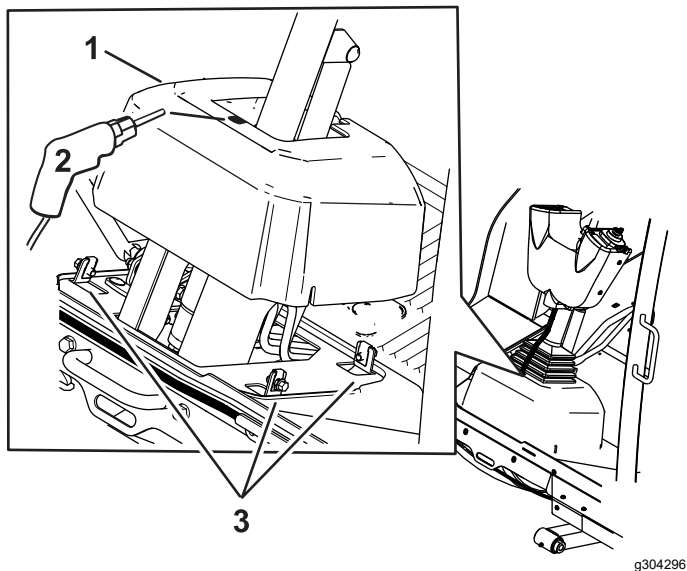
Σχήμα 8

g319850

- 1. Βύσμα διακόπτη πίεσης
- 2. Βύσμα ρελέ
- 3. Βύσμα φλασέρ
- 4. Βύσμα διακόπτη
- 5. Δεματικό καλωδίων

- 7. Συνδέστε τον πλεξούδα καλωδίωσης στο ρελέ και το φλασέρ (Σχήμα 8).

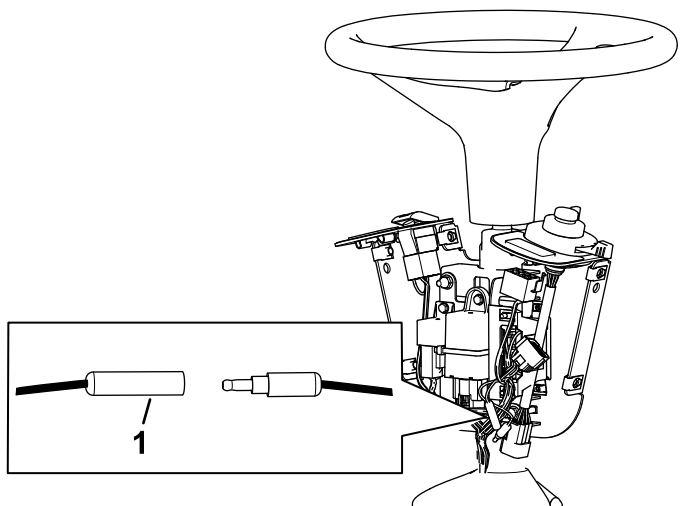
8. Ξεσφίξτε τα μπουλόνια που υπάρχουν γύρω από την έδρα της κολόνας του τιμονιού (Σχήμα 9).
9. Ανεβάστε την έδρα και ανοίξτε μία οπή 22 mm, όπως φαίνεται στο Σχήμα 9.



Σχήμα 9

1. Έδρα κολόνας τιμονιού

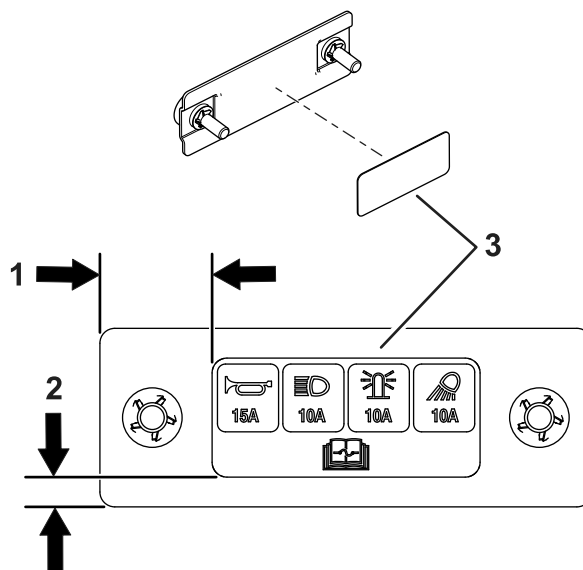
10. Περάστε την καλωδίωση μέσα από την οπή που ανοίξατε στην έδρα.
11. Αφήστε τα κουμπωτά βύσματα (ακίδας) αποσυνδεδεμένα, όπως φαίνεται στο Σχήμα 10.



Σχήμα 10

1. Αφήστε τα κουμπωτά βύσματα (ακίδας) αποσυνδεδεμένα.

12. Επικολλήστε την ετικέτα στο κάλυμμα ασφαλειών, όπως φαίνεται στο Σχήμα 11.

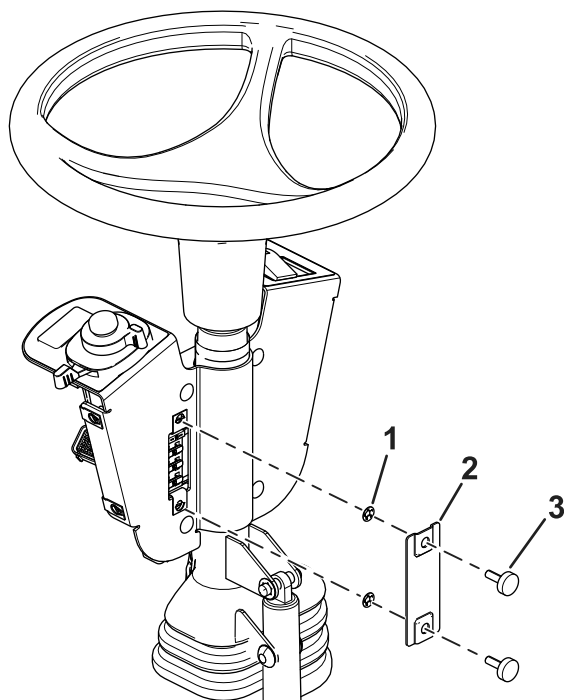


Σχήμα 11

1. 25mm (1")
2. 6 mm (1/4")
3. Ετικέτα—εσωτερικά του καλύμματος ασφαλειών

13. Εγκαταστήστε το κάλυμμα ασφαλειών στη βάση των διακοπών, χρησιμοποιώντας 2 χειρόβιδες και 2 κουμπωτά παξιμάδια (Σχήμα 12).

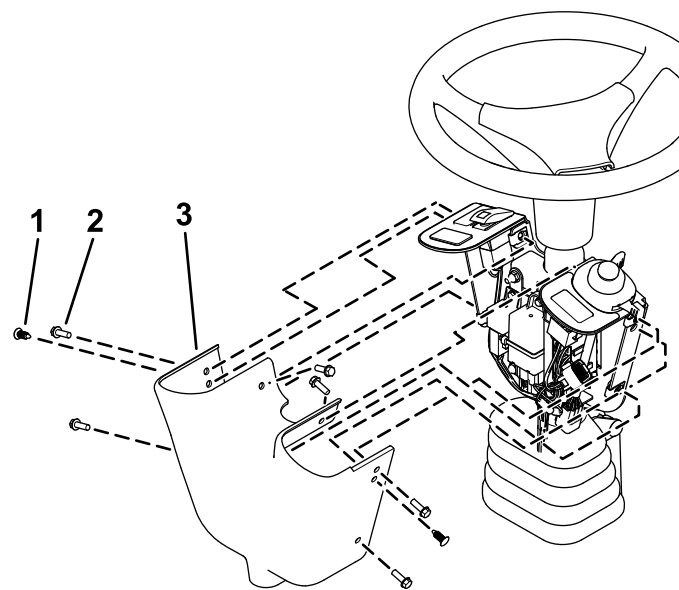
Σημείωση: Βεβαιωθείτε ότι τα κουμπωτά παξιμάδια έχουν τοποθετηθεί στο εσωτερικό του καλύμματος ασφαλειών (Σχήμα 12).



Σχήμα 12

g304295

1. Κουμπωτό παξιμάδι 3. Χειρόβιδα
2. Κάλυμμα ασφαλειών



Σχήμα 13

g319852

1. Κουμπωτό πριτσίνι 3. Κάλυμμα χειριστηρίων
2. Βίδα εξαγωνικής κεφαλής

14. Ρυθμίστε το συγκρότημα χειριστηρίων έτσι ώστε οι διακόπτες να είναι προσβάσιμοι.
15. Σφίξτε όλα τα συνδετικά εξαρτήματα.
16. Εγκαταστήστε το κάλυμμα χειριστηρίων στη βάση των διακοπών χρησιμοποιώντας 2 κουμπωτά πριτσίνια και 6 βίδες εξαγωνικής κεφαλής (1/4" x 3/4"), όπως φαίνεται στο [Σχήμα 13](#).

4

Εγκατάσταση των εμπρός εξαρτημάτων

Εξαρτήματα που απαιτούνται για αυτή τη διαδικασία:

1	Αριστερή έδρα φώτων (για μηχανήματα με καμπίνα)
1	Δεξιά έδρα φώτων (για μηχανήματα με καμπίνα)
1	Αριστερή βάση φώτων
1	Δεξιά βάση φώτων
1	Αριστερό συγκρότημα φώτων
1	Δεξί συγκρότημα φώτων
6	Μπουλόνι πομπέ κεφαλής (1/4" x 5/8")
4	Καρόβιδα (3/8" x 3/4")—για μηχανήματα με καμπίνα
4	Παξιμάδι ασφάλισης (3/8")—για μηχανήματα με καμπίνα
1	Τραβέρσα φώτων (για μηχανήματα χωρίς καμπίνα)

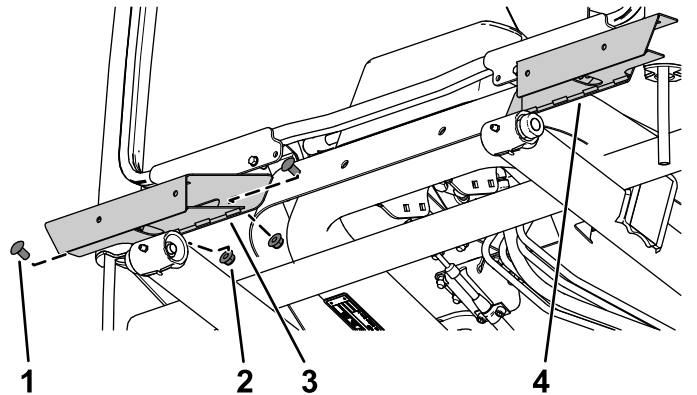
Για μηχανήματα με καμπίνα

Κατά την εγκατάσταση των βάσεων, ανατρέξτε στον παρακάτω πίνακα για τη θέση στερέωσης ανάλογα με το μέγεθος και τον τύπο του δαπέδου χλοοκοπτικού που διαθέτετε.

Πίνακας τοποθέτησης φώτων

Αριθμός μοντέλου μονάδας κοπής	Εμπρός φώτα	Πίσω, αριστερό φως	Πίσω, δεξί φως
31970	Μέσα θέση	Μέσα θέση	Έξω θέση
31971	Μέσα θέση	Μέσα θέση	Μέσα θέση
31972	Έξω θέση	Μέσα θέση	Έξω θέση
31973	Μέσα θέση	Μέσα θέση	Μέσα θέση
31974	Μέσα θέση	Μέσα θέση	Μέσα θέση
31975	Μέσα θέση	Μέσα θέση	Μέσα θέση

1. Στερεώστε την αριστερή έδρα φώτων στο πλαίσιο της καμπίνας, χρησιμοποιώντας 2 καρόβιδες ($\frac{3}{8}$ " x $\frac{3}{4}$ ") και 2 παξιμάδια ασφάλισης ($\frac{3}{8}$ ") σε κάθε πλευρά (Σχήμα 14).



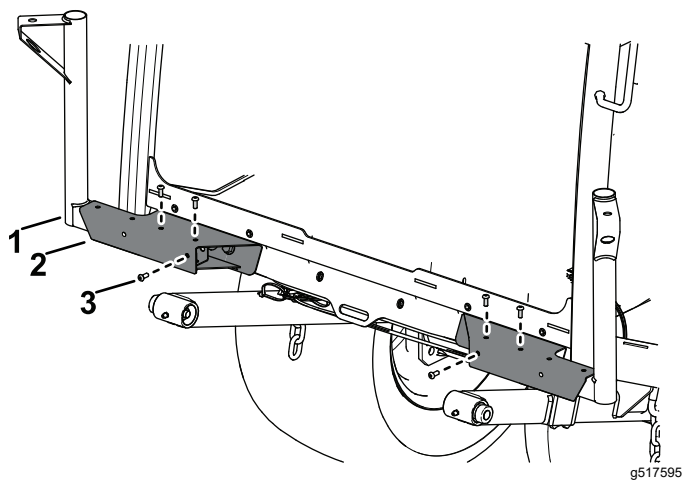
g303644

Σχήμα 14

1. Καρόβιδα ($\frac{3}{8}$ " x $\frac{3}{4}$ ")
2. Ασφαλιστικό παξιμάδι ($\frac{3}{8}$ ")
3. Δεξιά έδρα φώτων
4. Αριστερή έδρα φώτων

2. Στερεώστε την αριστερή και δεξιά βάση φώτων στις έδρες φώτων, χρησιμοποιώντας 3 μπουλόνια πομπέ κεφαλής ($\frac{1}{4}$ " x $\frac{5}{8}$ ") μέσα από τα παξιμάδια με έλασμα σε κάθε πλευρά (Σχήμα 15).

Σημείωση: Για τη σωστή τοποθέτηση των φώτων ανατρέξτε στην ενότητα [Πίνακας τοποθέτησης φώτων \(σελίδα 8\)](#).



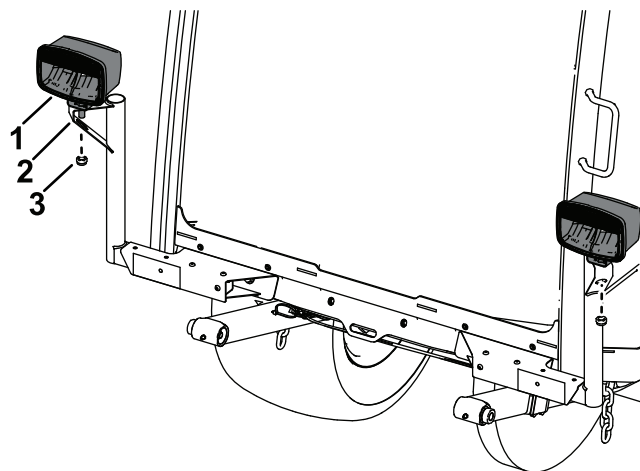
Σχήμα 15

1. Βάση φώτων
2. Έδρα φώτων
3. Μπουλόνι πομπέ κεφαλής (1/4" x 5/8")

3. Στερεώστε το αριστερό και δεξί συγκρότημα φώτων στην αριστερή και δεξιά βάση φώτων αντίστοιχα, χρησιμοποιώντας το εξαγωγικό παξιμάδι που υπάρχει στα συγκροτήματα φώτων (Σχήμα 16).

Σημείωση: Εγκαταστήστε τα φώτα με τη μεσαία σκάλα προς την εξωτερική πλευρά του μηχανήματος.

Για να δείτε τον προσανατολισμό της μεσαίας και μεγάλης σκάλας κοιτάξτε στην κάτω πλευρά των φώτων.



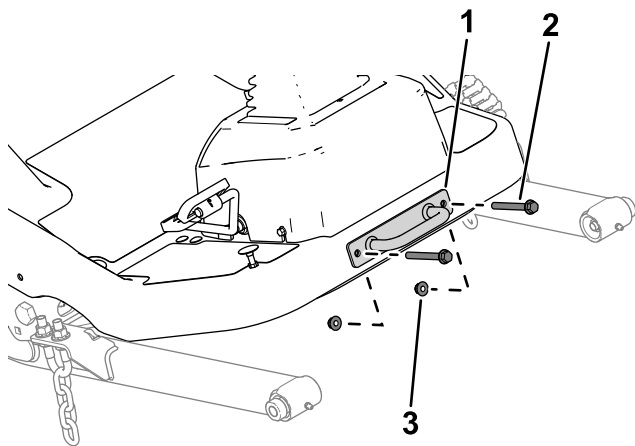
Σχήμα 16

1. Συγκρότημα φώτων
2. Βάση φώτων
3. Εξαγωγικό παξιμάδι

Για μηχανήματα χωρίς καμπίνα

1. Αφαιρέστε τη βάση πρόσδεσης από την πλατφόρμα (Σχήμα 17).

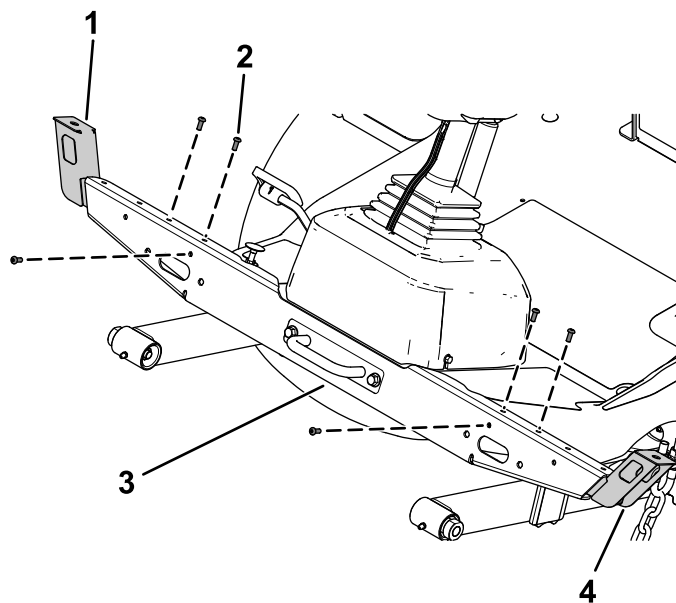
Φυλάξτε τα εξαρτήματα.



Σχήμα 17

g299562

- | | |
|-------------------|-------------|
| 1. Βάση πρόσδεσης | 3. Παξιμάδι |
| 2. Μπουλόني | |

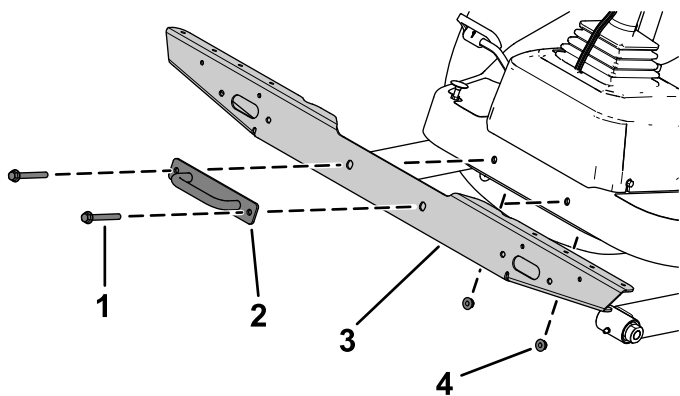


Σχήμα 19

g305381

2. Στερεώστε την τραβέρσα φώτων στην πλατφόρμα, χρησιμοποιώντας τα μπουλόνια, τα παξιμάδια και τη βάση πρόσδεσης που αφαιρέσατε προηγουμένως (Σχήμα 18).

- | | |
|--|------------------------|
| 1. Δεξιά βάση φώτων | 3. Τραβέρσα φώτων |
| 2. Μπουλόني πομπέ κεφαλής ($\frac{1}{4}'' \times \frac{5}{8}''$) | 4. Αριστερή βάση φώτων |



Σχήμα 18

g305380

- | | |
|-------------------|-------------------|
| 1. Μπουλόني | 3. Τραβέρσα φώτων |
| 2. Βάση πρόσδεσης | 4. Παξιμάδι |

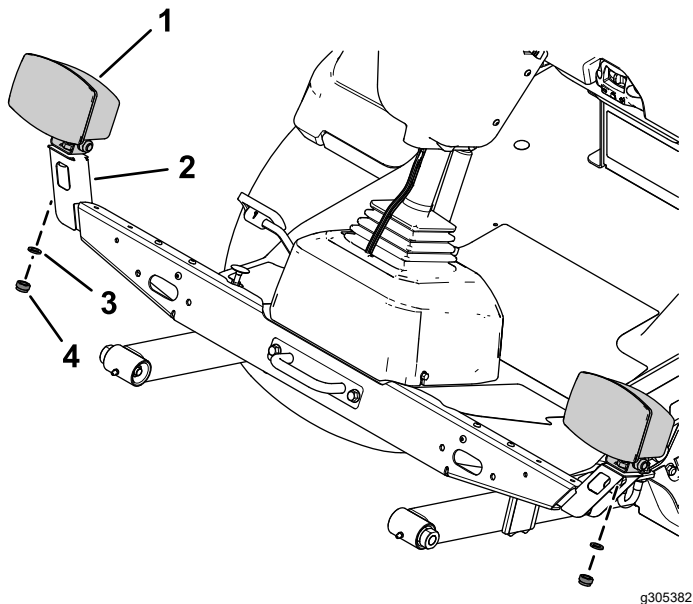
3. Στερεώστε την αριστερή και δεξιά βάση φώτων στην τραβέρσα, χρησιμοποιώντας σε κάθε πλευρά 3 μπουλόνια πομπέ κεφαλής ($\frac{1}{4}'' \times \frac{5}{8}''$) μέσα από τα παξιμάδια με έλασμα (Σχήμα 19).

Σημείωση: Για τη σωστή τοποθέτηση των φώτων ανατρέξτε στην ενότητα [Πίνακας τοποθέτησης φώτων](#) (σελίδα 8).

4. Στερεώστε το αριστερό και δεξί συγκρότημα φώτων στην αριστερή και δεξιά βάση φώτων αντίστοιχα, χρησιμοποιώντας το γκρόβερ και το εξαγωνικό παξιμάδι που υπάρχει στα συγκροτήματα φώτων (Σχήμα 20).

Σημείωση: Εγκαταστήστε τα φώτα με τη μεσαία σκάλα προς την εξωτερική πλευρά του μηχανήματος.

Για να δείτε τον προσανατολισμό της μεσαίας και μεγάλης σκάλας κοιτάξτε στην κάτω πλευρά των φώτων.



Σχήμα 20

- | | |
|---------------------|-----------------------|
| 1. Συγκρότημα φώτων | 3. Γκρόβερ |
| 2. Βάση φώτων | 4. Εξαγωνικό παξιμάδι |

5

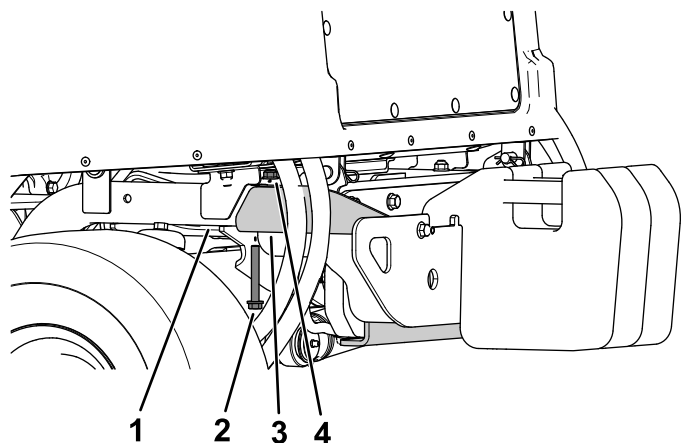
Εγκατάσταση των πίσω εξαρτημάτων

Εξαρτήματα που απαιτούνται για αυτή τη διαδικασία:

1	Αριστερή βάση
1	Δεξιά βάση
1	Κοντή βάση αριστερά
1	Κοντή βάση δεξιά
4	Καρόβιδα (5/16" x 3/4")
4	Φλαντζωτό παξιμάδι (5/16")
4	Καρόβιδα (1/4" x 5/8")
8	Ασφαλιστικό παξιμάδι (1/4")
2	Συγκρότημα εσωτερικής βάσης
2	Πίσω φως
4	Βίδα «ψωμάκι» (#10 x 1 1/4")
4	Φλαντζωτό παξιμάδι (#10)
4	Εξαγωνικό μπουλόνι (3/8" x 3")
4	Ασφαλιστικό παξιμάδι (3/8")
1	Βάση φώτων σήμανσης
2	Πίσω βάση
4	Μπουλόνι φλαντζωτής κεφαλής (1/4" x 3/4")
1	Βάση πινακίδας ορίου ταχύτητας
2	Παξιμάδι με έλασμα
5	Καρόβιδα (1/4" x 1/2")
5	Ασφαλιστικό παξιμάδι (1/4")
1	Βάση στερέωσης κόρνας
1	Κόρνα
3	Ετικέτα ταχύτητας 20 κρη
3	Ετικέτα ταχύτητας 24 κρη
1	Δεξιά, μακριά βάση
1	Αριστερό περίβλημα φώτων
1	Δεξί περίβλημα φώτων

Διαδικασία

1. Αφαιρέστε το μπουλόνι φλαντζωτής κεφαλής ($\frac{3}{8}$ " x $2\frac{3}{4}$ ") και το φλαντζωτό παξιμάδι ($\frac{3}{8}$ ") που στερεώνουν τον προφυλακτήρα στην πίσω δοκό του πλαισίου, σε κάθε πλευρά του προφυλακτήρα (Σχήμα 21).

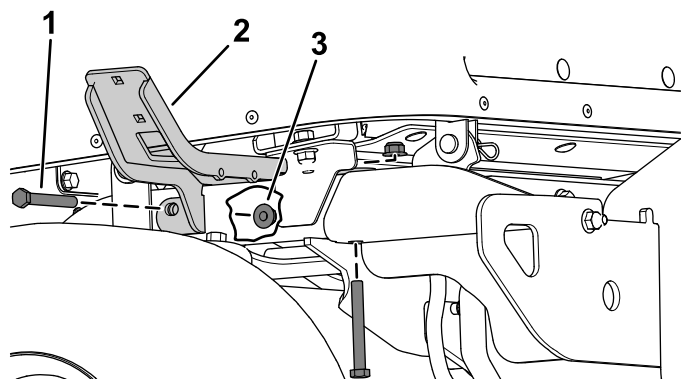


Σχήμα 21

g303770

- | | |
|---|---|
| 1. Πίσω δοκός πλαισίου | 3. Προφυλακτήρας |
| 2. Μπουλόνι φλαντζωτής κεφαλής ($\frac{3}{8}$ " x $2\frac{3}{4}$ ") | 4. Φλαντζωτό παξιμάδι ($\frac{3}{8}$ ") |

2. Στερεώστε την αριστερά και δεξιά βάση στις πίσω δοκούς του πλαισίου, χρησιμοποιώντας 2 εξαγωνικά μπουλόνια ($\frac{3}{8}$ " x 3") και 2 παξιμάδια ασφάλισης ($\frac{3}{8}$ ") σε κάθε πλευρά (Σχήμα 22).



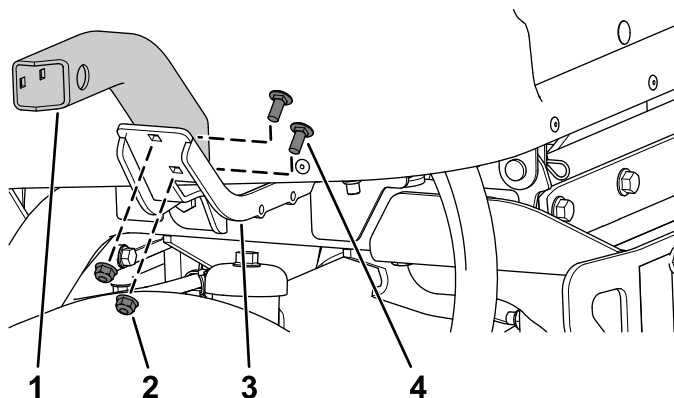
Σχήμα 22

g304042

- | | |
|--|---|
| 1. Εξαγωνικό μπουλόνι ($\frac{3}{8}$ " x 3") | 3. Ασφαλιστικό παξιμάδι ($\frac{3}{8}$ ") |
| 2. Αριστερή βάση | |

3. Στερεώστε την αριστερή κοντή βάση και τη δεξιά κοντή ή μακριά βάση στην αριστερή και δεξιά βάση αντίστοιχα, χρησιμοποιώντας τις 4 καρόβιδες ($\frac{5}{16}$ " x $\frac{3}{4}$ ") και τα 4 φλαντζωτά παξιμάδια ($\frac{5}{16}$ "), όπως φαίνεται στο Σχήμα 23.

Σημείωση: Για τη σωστή τοποθέτηση των φώτων ανατρέξτε στην ενότητα Πίνακας τοποθέτησης φώτων (σελίδα 8).

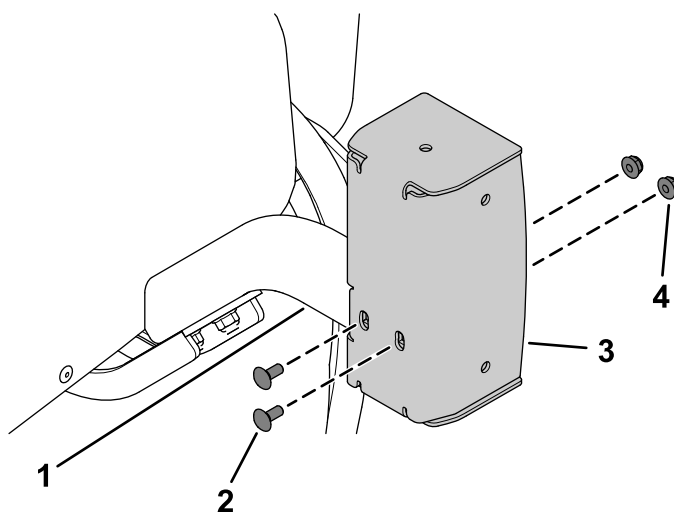


Σχήμα 23

g304044

- | | |
|--|--|
| 1. Κοντή βάση αριστερά | 3. Αριστερή βάση |
| 2. Φλαντζωτό παξιμάδι ($\frac{5}{16}$ ") | 4. Καρόβιδα ($\frac{5}{16}$ " x $\frac{3}{4}$ ") |

4. Στερεώστε το αριστερό και δεξί περίβλημα φώτων στην αριστερή κοντή βάση και τη δεξιά κοντή ή μακριά βάση αντίστοιχα, χρησιμοποιώντας τις 4 καρόβιδες ($\frac{1}{4}$ " x $\frac{5}{8}$ ") και τα 4 παξιμάδια ασφάλισης ($\frac{1}{4}$ "), όπως φαίνεται στο Σχήμα 24.

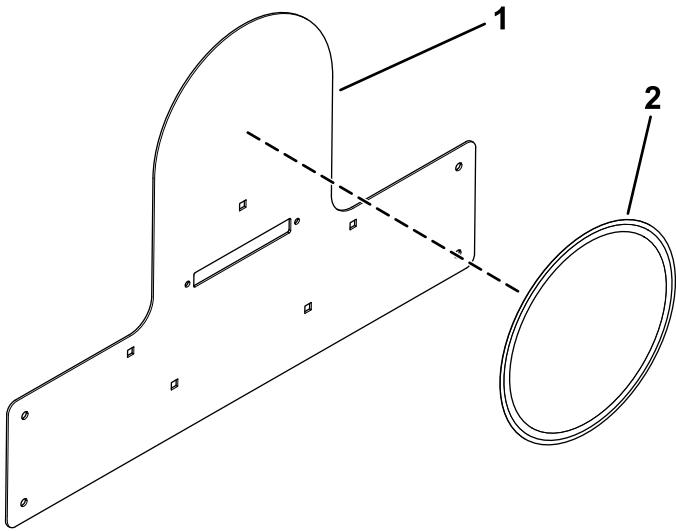


Σχήμα 24

g319940

- | | |
|---|---|
| 1. Κοντή βάση αριστερά | 3. Αριστερό περίβλημα φώτων |
| 2. Καρόβιδα ($\frac{1}{4}$ " x $\frac{5}{8}$ ") | 4. Ασφαλιστικό παξιμάδι ($\frac{1}{4}$ ") |

5. Επικολλήστε την κατάλληλη ετικέτα ορίου ταχύτητας στην αντίστοιχη βάση (Σχήμα 25).
Στα μοντέλα 31900 και 31901 επικολλήστε την ετικέτα των 20 κph.
Στα μοντέλα 31902 και 31903 επικολλήστε την ετικέτα των 24 κph.

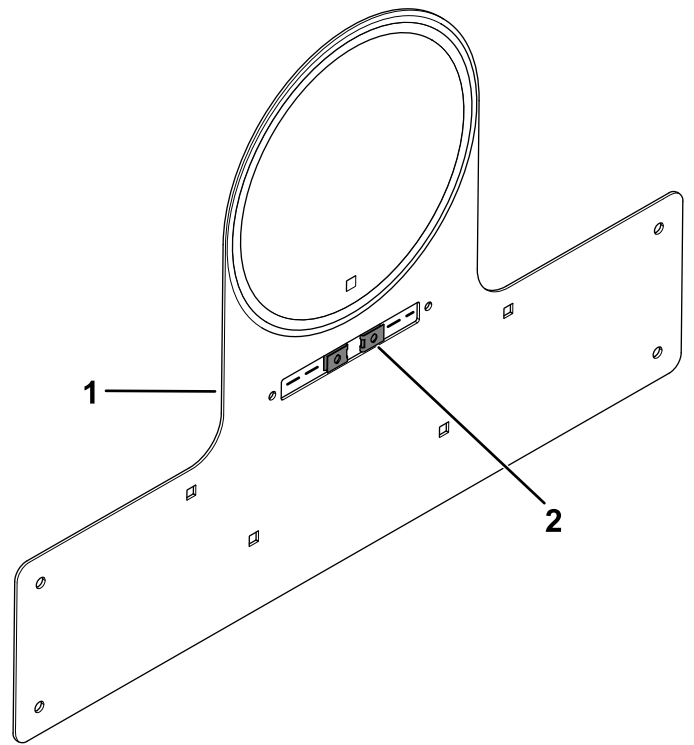


Σχήμα 25

g304252

1. Βάση πινακίδας ορίου ταχύτητας 2. Ετικέτα ορίου ταχύτητας

6. Εγκαταστήστε τα 2 παξιμάδια με έλασμα στη βάση της πινακίδας ορίου ταχύτητας (Σχήμα 26).

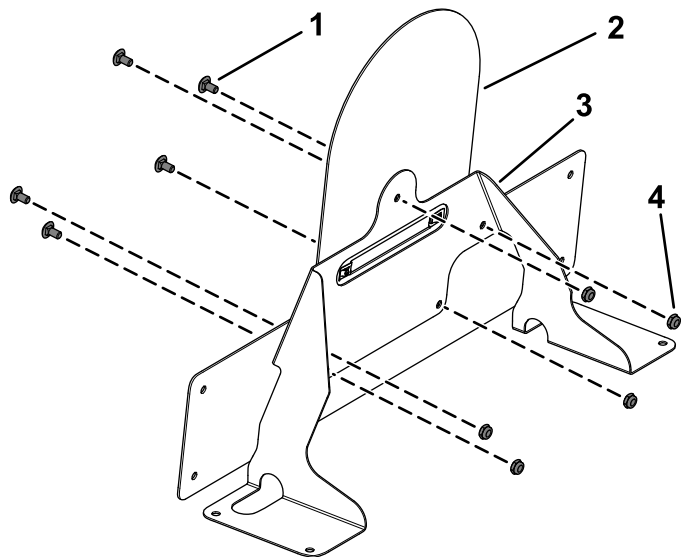


Σχήμα 26

g304256

1. Βάση πινακίδας ορίου ταχύτητας 2. Παξιμάδι με έλασμα ταχύτητας

7. Στερεώστε την πινακίδα ορίου ταχύτητας στη βάση φώτων σήμανσης, χρησιμοποιώντας 5 καρόβιδες (1/4" x 1/2") και 5 ασφαλιστικά παξιμάδια (1/4"), όπως φαίνεται στο Σχήμα 27.

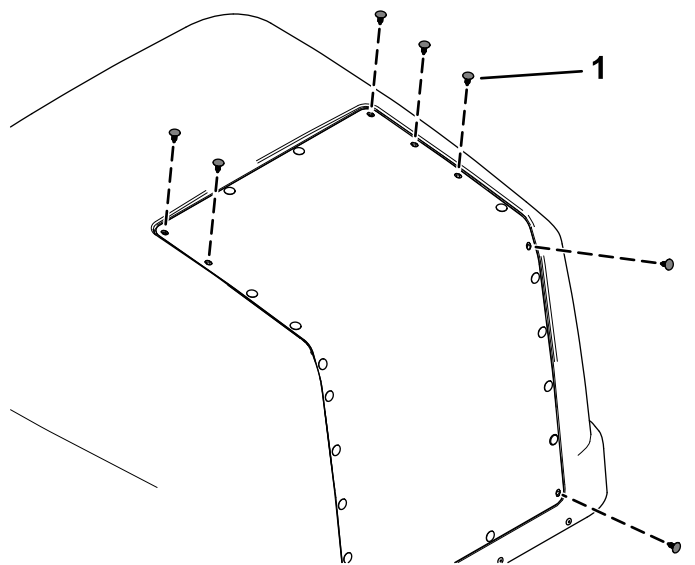


Σχήμα 27

g304257

- | | |
|-----------------------------------|--------------------------------|
| 1. Καρόβιδα (1/4" x 1/2") | 3. Βάση φώτων σήμανσης |
| 2. Βάση πινακίδας ορίου ταχύτητας | 4. Ασφαλιστικό παξιμάδι (1/4") |

8. Αφαιρέστε από το καπό τις 7 πλαστικές τάπες που φαίνονται στο Σχήμα 28.

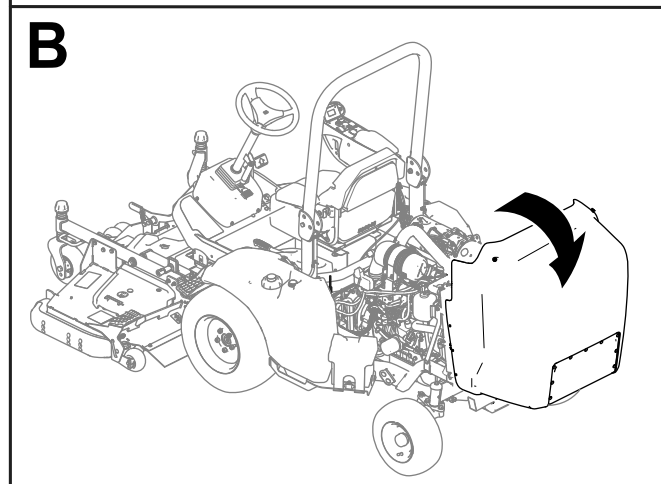
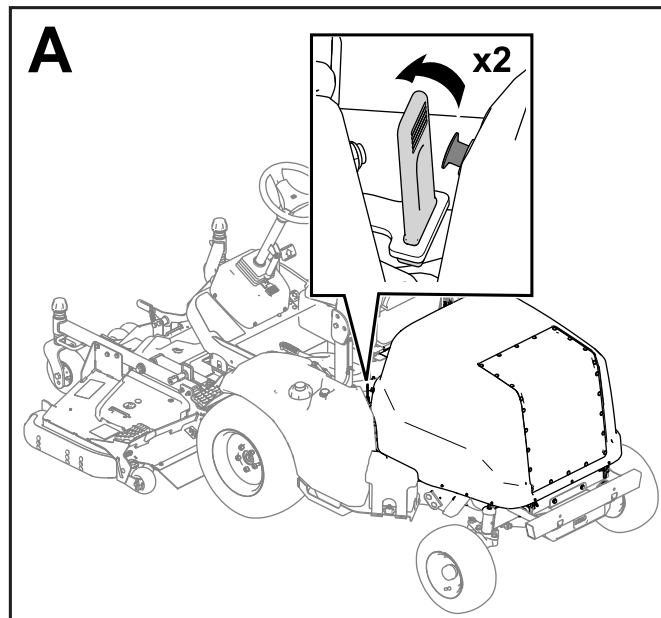


Σχήμα 28

g304259

1. Πλαστική τάπα

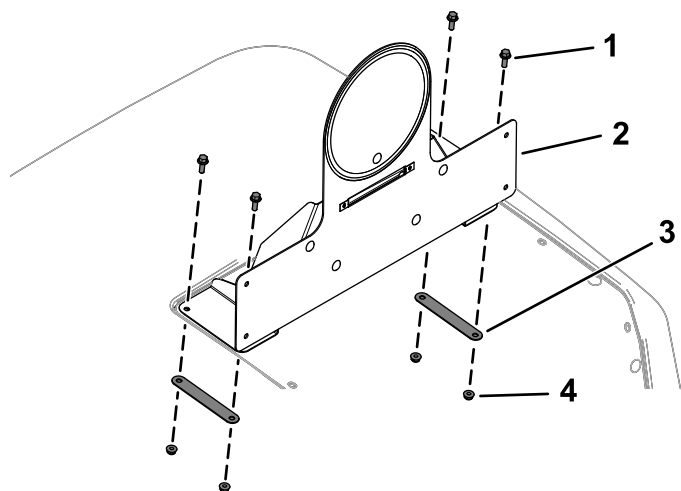
9. Ανοίξτε το καπό (Σχήμα 29).



Σχήμα 29

g285428

10. Στερεώστε τη συναρμολογημένη βάση πινακίδας ορίου ταχύτητας στο καπό, χρησιμοποιώντας 4 μπουλόνια φλαντζωτής κεφαλής ($\frac{1}{4}$ " x $\frac{3}{4}$ "), 2 πίσω βάσεις και 4 παξιμάδια ασφάλισης ($\frac{1}{4}$ "), όπως φαίνεται στο **Σχήμα 30**.



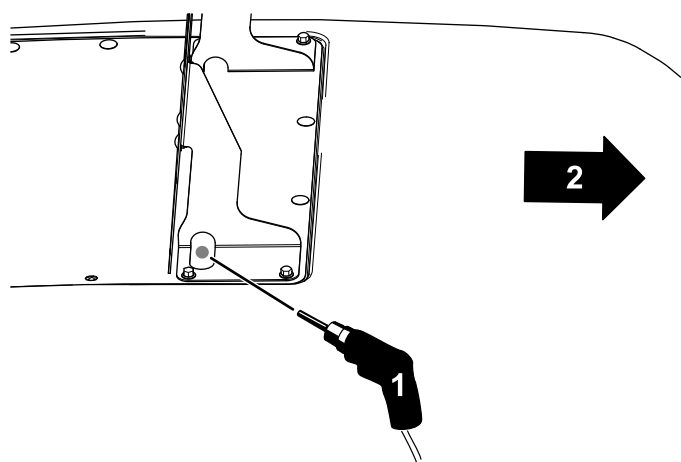
Σχήμα 30

g304254

- | | |
|--|---|
| 1. Μπουλόνι φλαντζωτής κεφαλής ($\frac{1}{4}$ " x $\frac{3}{4}$ ") | 3. Πίσω βάση |
| 2. Συναρμολογημένη βάση πινακίδας ορίου ταχύτητας | 4. Ασφαλιστικό παξιμάδι ($\frac{1}{4}$ ") |

11. Ανοίξτε μια οπή (13 mm) στη σήτα του καπό για να περάσετε την πλεξούδα καλωδίωσης (**Σχήμα 31**).

Σημαντικό: Προσέξτε να μην τρυπήσετε οποιοδήποτε εξάρτημα του κινητήρα, ειδικά το φίλτρο σωματιδίων ντίζελ (DPF).

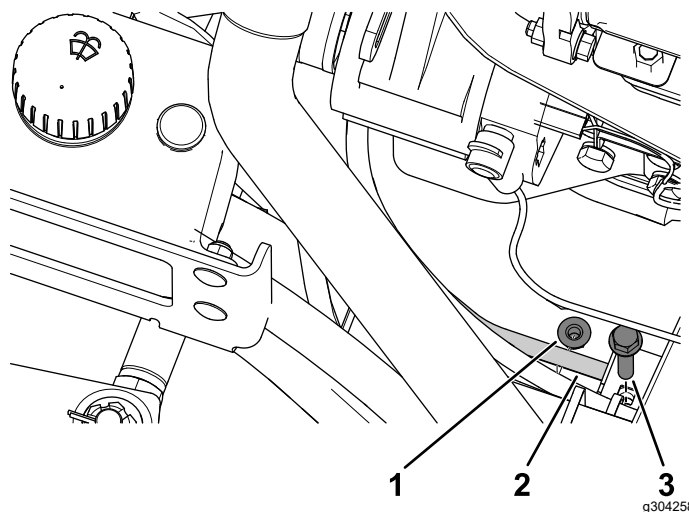


Σχήμα 31

g304253

- | | |
|---|-----------------------------------|
| 1. Ανοίξτε εδώ την οπή διαμέτρου 13 mm. | 2. Εμπρός πλευρά του μηχανήματος. |
|---|-----------------------------------|

12. Αφαιρέστε το μπουλόνι και το παξιμάδι από τη βάση της υδραυλικής γραμμής (**Σχήμα 32**). Φυλάξτε τα εξαρτήματα στερέωσης.

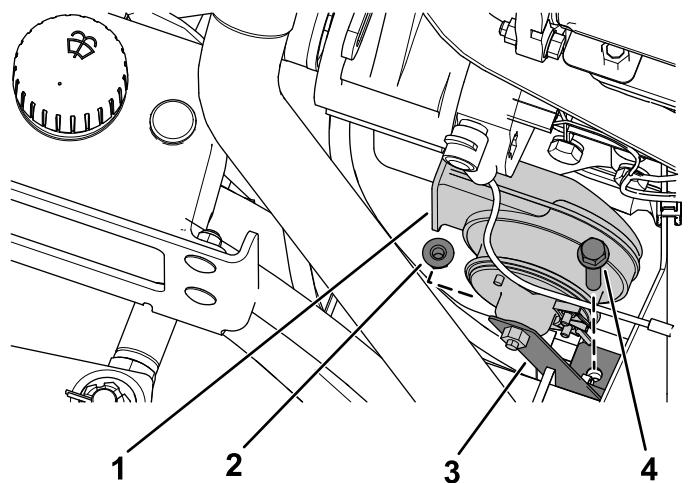


Σχήμα 32

g304258

- | | |
|----------------------------|-------------|
| 1. Παξιμάδι | 3. Μπουλόνι |
| 2. Βάση υδραυλικής γραμμής | |

13. Στερεώστε την κόρνα στη βάση στερέωσής της, χρησιμοποιώντας το μπουλόνι και το παξιμάδι που αφαιρέσατε προηγουμένως (**Σχήμα 33**).

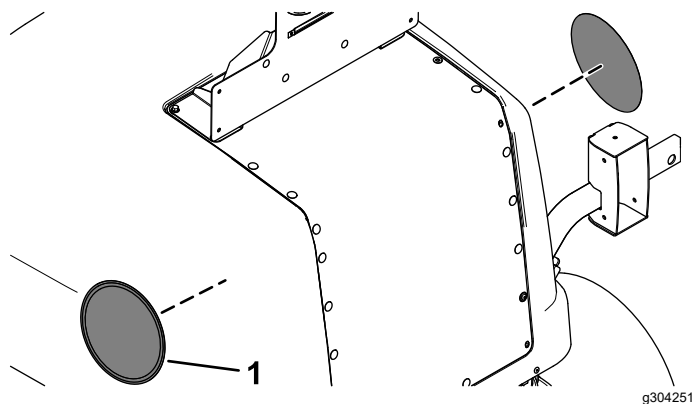


Σχήμα 33

g304255

- | | |
|-------------|--------------------------|
| 1. Κόρνα | 3. Βάση στερέωσης κόρνas |
| 2. Παξιμάδι | 4. Μπουλόνι |

14. Επικολλήστε την κατάλληλη ετικέτα ορίου ταχύτητας σε κάθε πλευρά του καπό (**Σχήμα 34**).
Στα μοντέλα 31900 και 31901 επικολλήστε την ετικέτα των 20 κph.
Στα μοντέλα 31902 και 31903 επικολλήστε την ετικέτα των 24 κph.



Σχήμα 34

1. Ετικέτα ορίου ταχύτητας

6

Εγκατάσταση πλεξούδας καλωδίωσης φώτων

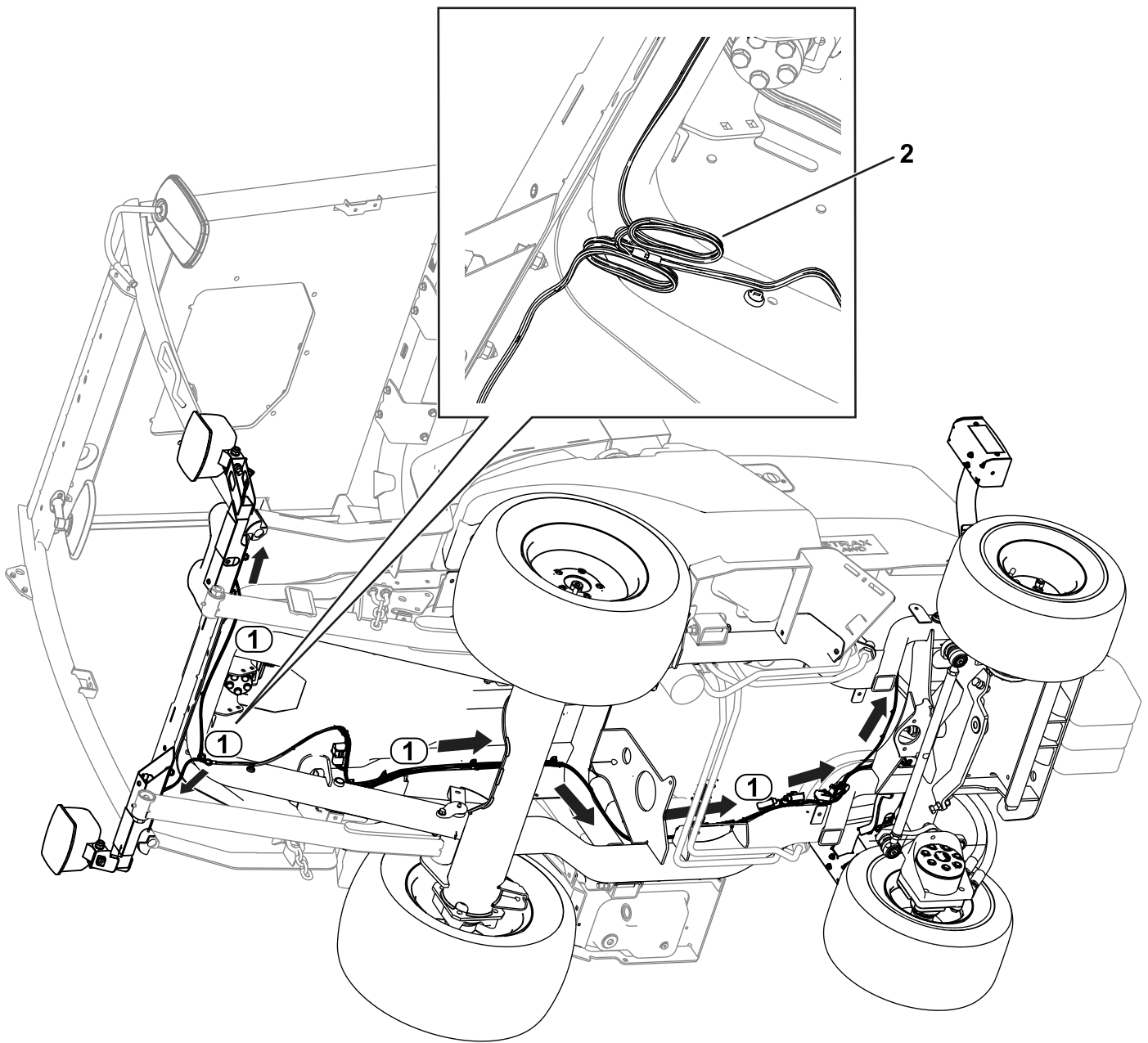
Εξαρτήματα που απαιτούνται για αυτή τη διαδικασία:

1	Πλεξούδα καλωδίωσης φώτων
3	Επίπεδη ροδέλα
3	Αλλενόβιδα (¼ x 1")
3	Σφιγκτήρας
3	Φλαντζωτό παξιμάδι (¼")
2	Συγκρότημα εσωτερικής βάσης
2	Πίσω φως
4	Βίδα «ψωμάκι» (#10 x 1¼")
4	Φλαντζωτό παξιμάδι (#10)
8	Μπουλόνι πομπέ κεφαλής (¼" x ¾")
1	Φως πινακίδας
2	Μπουλόνι πομπέ κεφαλής (#10 x ¾")
8	Δεματικό καλωδίων

Διαδικασία

Για τη διαδρομή εγκατάστασης της πλεξούδας καλωδίωσης των φώτων ανατρέξτε στα παρακάτω σχέδια.

1. Περάστε το βύσμα της καλωδίωσης με την ετικέτα FRONT LIGHT LH (P04) (Εμπρός φως ΑΡ (P04)) προς την αριστερή πλευρά της μονάδας. Συνδέστε την καλωδίωση στο φως (Σχήμα 35).
2. Περάστε το βύσμα της καλωδίωσης με την ετικέτα FRONT LIGHT RH (P05) (Εμπρός φως ΔΞ (P05)) προς τη δεξιά πλευρά της μονάδας. Συνδέστε την καλωδίωση στο φως (Σχήμα 35).
3. Περάστε το βύσμα της καλωδίωσης με την ετικέτα REAR LIGHT LH (P01) (Πίσω φως ΑΡ (P01)) προς την πίσω, αριστερά πλευρά της μονάδας (Σχήμα 35).
4. Περάστε το βύσμα της καλωδίωσης με την ετικέτα REAR LIGHT RH (P02) (Πίσω φως ΔΞ (P02)) προς την πίσω δεξιά πλευρά της μονάδας (Σχήμα 35).



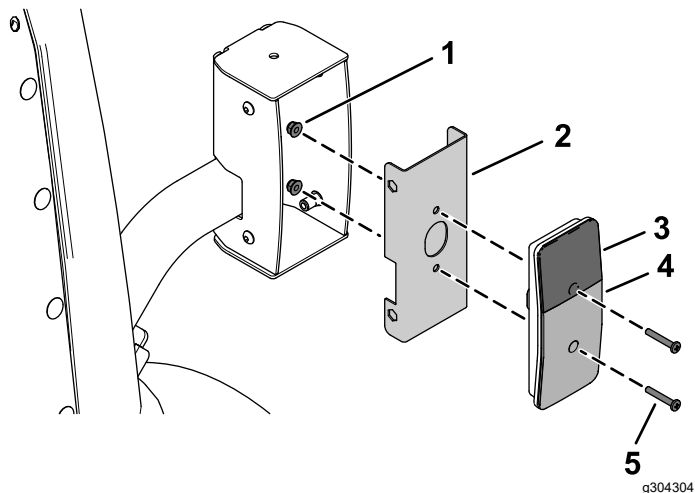
g555354

Σχήμα 35

1. Διαδρομή πλεξούδας καλωδίωσης

2. Δέσμη πλεξούδας καλωδίωσης (για μηχανήματα χωρίς καμπίνα)

5. Στερεώστε τα πίσω φώτα στα συγκροτήματα εσωτερικής βάσης, χρησιμοποιώντας 4 βίδες πομπέ κεφαλής (#10 x 1¼") και 4 φλαντζωτά παξιμάδια (#10), όπως φαίνεται στο [Σχήμα 36](#).



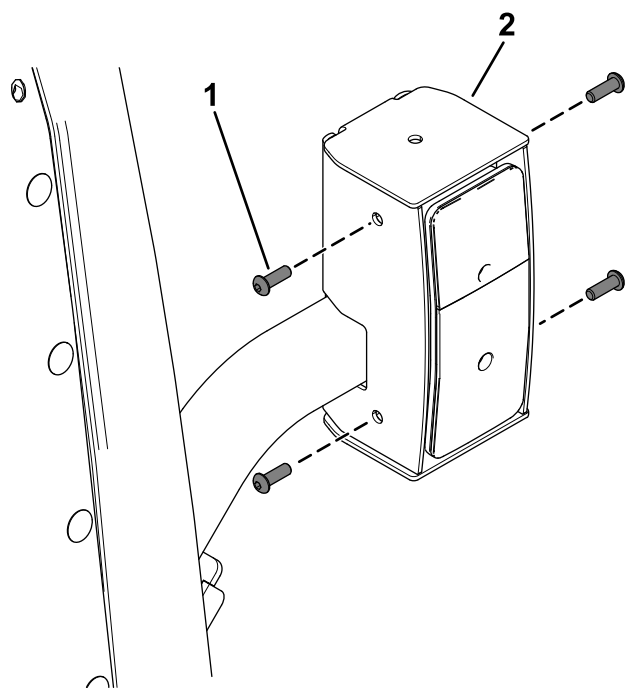
Σχήμα 36

- | | |
|--------------------------------|------------------------------|
| 1. Φλαντζωτό παξιμάδι (#10) | 4. Κόκκινο διαφανές κάλυμμα |
| 2. Συγκρότημα εσωτερικής βάσης | 5. Βίδα «ψωμάκι» (#10 x 1¼") |
| 3. Πορτοκαλί διαφανές κάλυμμα | |

6. Συνδέστε το βύσμα της καλωδίωσης με την ετικέτα REAR LIGHT LH (P01) (Πίσω φως AP (P01)) στο πίσω φως ([Σχήμα 35](#)).
7. Συνδέστε το βύσμα της καλωδίωσης με την ετικέτα REAR LIGHT RH (P02) (Πίσω φως AP (P02)) στο πίσω φως ([Σχήμα 35](#)).

8. Στερεώστε τα συναρμολογημένα πίσω φώτα στα περιβλήματά τους, χρησιμοποιώντας 8 μπουλόνια πομπέ κεφαλής (¼" x ¾"), όπως φαίνεται στο [Σχήμα 37](#).

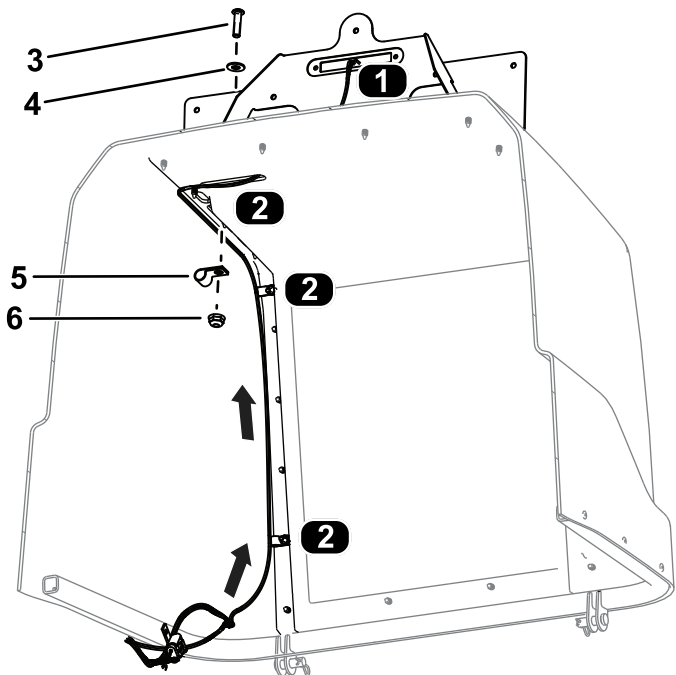
Φροντίστε να εγκαταστήσετε τα πίσω φώτα με το διαφανές κάλυμμα προς τα πάνω ([Σχήμα 36](#) και [Σχήμα 37](#)).



Σχήμα 37

- | | |
|-------------------------------------|--------------------------|
| 1. Μπουλόνι πομπέ κεφαλής (¼" x ¾") | 2. Συγκρότημα πίσω φώτων |
|-------------------------------------|--------------------------|

9. Περάστε το βύσμα της καλωδίωσης με την ετικέτα LICENSE LIGHT (ΦΩΣ ΠΙΝΑΚΙΔΑΣ) (J01, J02) μέσα από το καπό και συνδέστε το με το φως της πινακίδας (Σχήμα 38).



Σχήμα 38

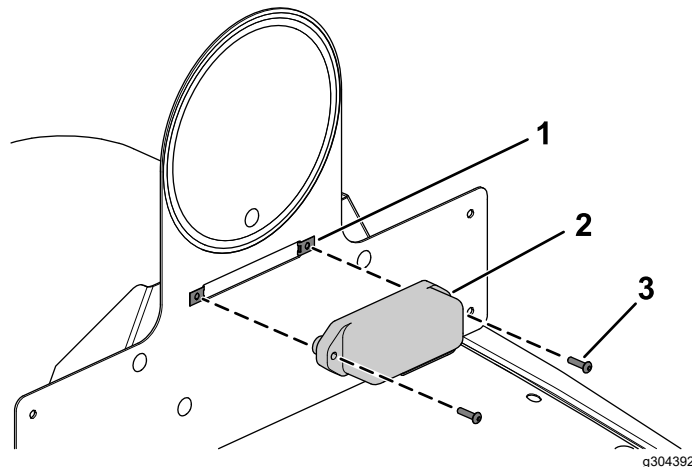
Όψη από την κάτω πλευρά του καπό

- | | |
|--|----------------------------|
| 1. Βύσμα πλεξούδας καλωδίωσης—πινακίδα κυκλοφορίας | 4. Επίπεδη ροδέλα |
| 2. Θέσεις σφιγκτήρων | 5. Σφιγκτήρας |
| 3. Αλλενόβιδα (¼ x 1") | 6. Φλαντζωτό παξιμάδι (¼") |

10. Στερεώστε την πλεξούδα καλωδίωσης στο καπό, χρησιμοποιώντας 3 αλλενόβιδες (¼" x 1"), 3 επίπεδες ροδέλες, 3 σφιγκτήρες και 3 φλαντζωτά παξιμάδια (¼"), όπως φαίνεται στο Σχήμα 38.

11. Συνδέστε την πλεξούδα καλωδίωσης στο φως πινακίδας (Σχήμα 39).

12. Στερεώστε το φως πινακίδας στη συναρμολογημένη βάση πινακίδας ορίου ταχύτητας, χρησιμοποιώντας τα 2 παξιμάδια με έλασμα που εγκαταστήσατε στο Σχήμα 26 και 2 μπουλόνια πομπέ κεφαλής (#10 x ¾"), όπως φαίνεται στο Σχήμα 39.



Σχήμα 39

- | | |
|-----------------------|--------------------------------------|
| 1. Παξιμάδι με έλασμα | 3. Μπουλόνι πομπέ κεφαλής (#10 x ¾") |
| 2. Φως πινακίδας | |

13. **Για μηχανήματα χωρίς καμπίνα:** Δέστε το επιπλέον μήκος της πλεξούδας καλωδίωσης στην περιοχή κάτω από την τραβέρσα φώτων, όπως φαίνεται στο Σχήμα 35. Χρησιμοποιήστε δεματικό καλωδίων για να στερεώσετε τη δέσμη.

7

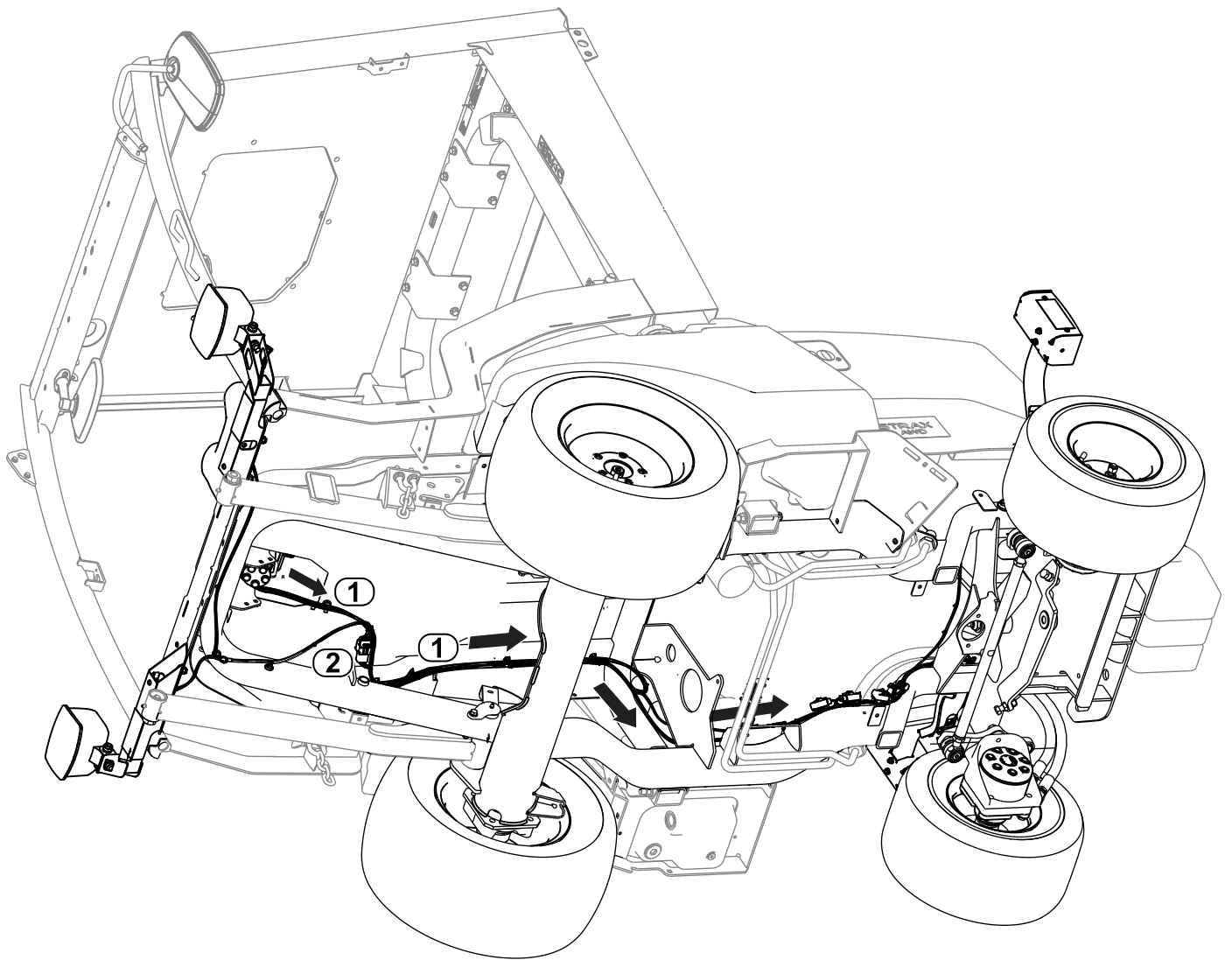
Εγκατάσταση πλεξούδας καλωδίωσης χειριστηρίων

Εξαρτήματα που απαιτούνται για αυτή τη διαδικασία:

1	Πλεξούδα καλωδίωσης χειριστηρίων
---	----------------------------------

Διαδικασία

Για τη διαδρομή εγκατάστασης της πλεξούδας καλωδίωσης των χειριστηρίων ανατρέξτε στα παρακάτω σχέδια.



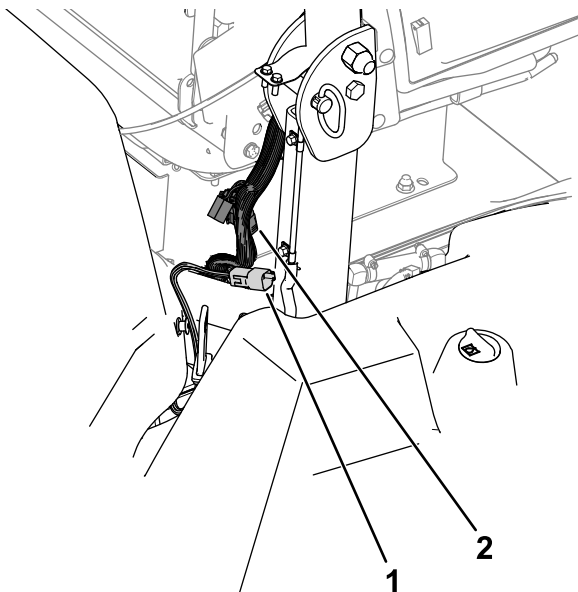
g304234

Σχήμα 40

1. Διαδρομή πλεξούδας καλωδίωσης

2. Σύνδεση πλεξούδων καλωδίωσης χειριστηρίων και φώτων

1. Περάστε την πλεξούδα καλωδίωσης μέσα από το άνοιγμα της πλατφόρμας, κατά μήκος της πλεξούδας καλωδίωσης.
2. Συνδέστε το βύσμα της καλωδίωσης χειριστηρίων με την ετικέτα TO ROAD LTS HARNESS (P06) (Προς καλωδίωση φώτων οδικής κυκλοφορίας (P06)) στο βύσμα της καλωδίωσης φώτων με την ετικέτα TO MAIN HARNESS (P03) (Προς κύρια καλωδίωση (P03)).
3. Συνδέστε το βύσμα της καλωδίωσης χειριστηρίων με την ετικέτα TO POWER HARNESS (P05) (Προς καλωδίωση ισχύος-τροφοδοσίας (P05)) στο βύσμα της καλωδίωσης ισχύος-τροφοδοσίας με την ετικέτα POD CONTROL HARNESS (P04) (Καλωδίωση χειριστηρίων μηχανήματος (P04)).

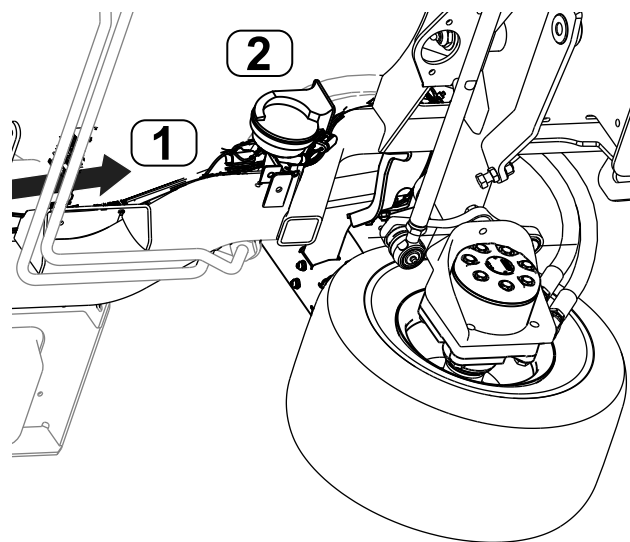


Σχήμα 41

g304373

1. P05 (Βύσμα καλωδίωσης χειριστηρίων)
2. P04 (Βύσμα καλωδίωσης μηχανήματος)

4. Συνδέστε το βύσμα της καλωδίωσης χειριστηρίων με την ετικέτα HORN (J01, J02) (Κόρνα (J01, J02)) στην κόρνα ([Σχήμα 42](#)).



g304331

Σχήμα 42

1. Πλεξούδα καλωδίωσης
2. Βύσμα κόρνας

8

Εγκατάσταση της πινακίδας σειριακού αριθμού

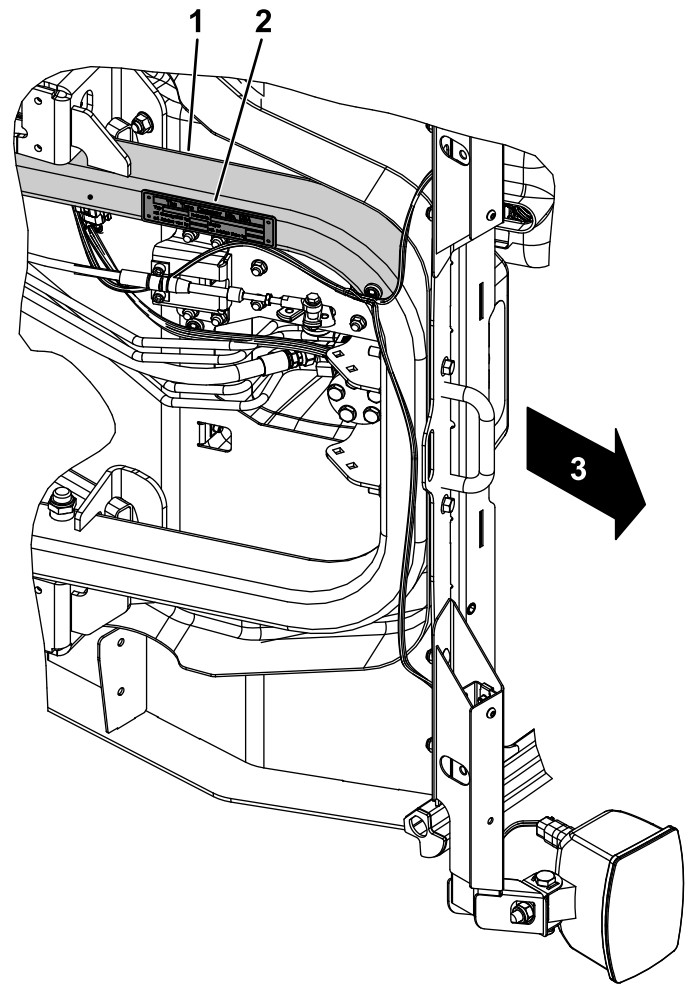
Μόνο για Γερμανία

Εξαρτήματα που απαιτούνται για αυτή τη
διαδικασία:

1	Πινακίδα σειριακού αριθμού
1	Αυτοκόλλητη ταινία πινακίδας σειριακού αριθμού

Διαδικασία

1. Αποτυπώστε τον σειριακό αριθμό στο πλαίσιο.
Το ύψος των χαρακτήρων πρέπει να είναι
τουλάχιστον 7 mm.
2. Αποτυπώστε τις απαραίτητες πληροφορίες στην
πινακίδα σειριακού αριθμού.
3. Καθαρίστε την κάτω πλευρά του πλαισίου και
την πινακίδα σειριακού αριθμού με οινόπνευμα
([Σχήμα 43](#)).



Σχήμα 43

1. Καθαρίστε την κάτω
πλευρά του πλαισίου.
 2. Πινακίδα σειριακού
αριθμού
 3. Εμπρός πλευρά του
μηχανήματος
-
4. Επικολλήστε την αυτοκόλλητη ταινία στην
πινακίδα σειριακού αριθμού
 5. Εγκαταστήστε την πινακίδα στο πλαίσιο ([Σχήμα
44](#)).
- Χρησιμοποιήστε τις διαστάσεις που φαίνονται
στο [Σχήμα 45](#).

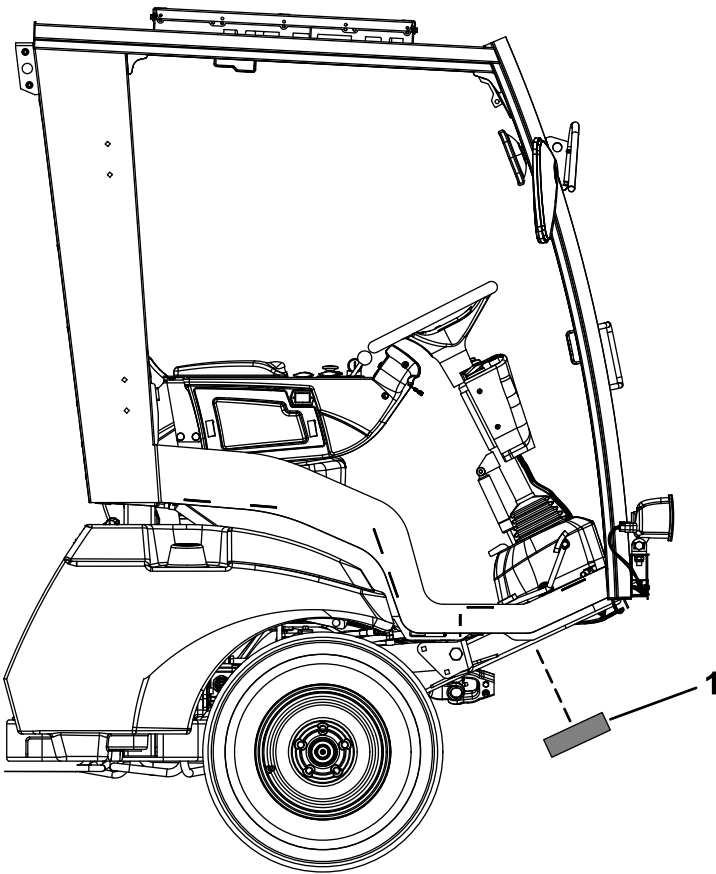
9

Σύνδεση της μπαταρίας

Δεν απαιτούνται εξαρτήματα

Διαδικασία

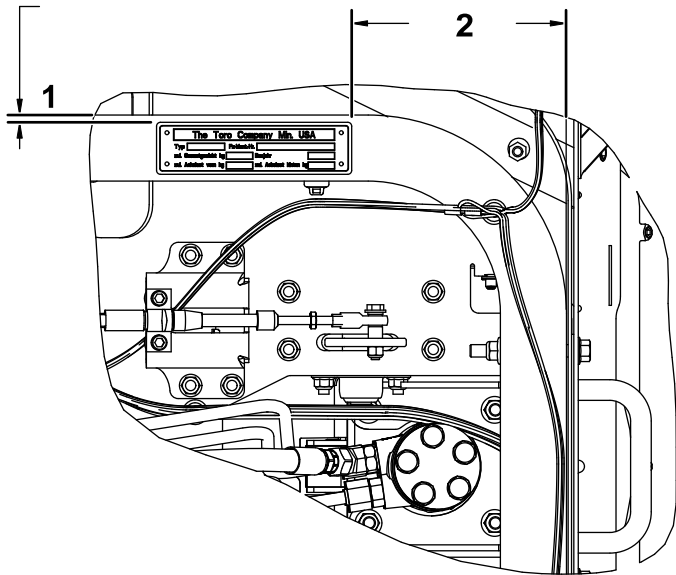
Συνδέστε την μπαταρία. Ανατρέξτε στην ενότητα συντήρησης ηλεκτρικού συστήματος που υπάρχει στο *Εγχειρίδιο Χειριστή*.



Σχήμα 44

g304288

1. Πινακίδα σειριακού αριθμού



Σχήμα 45

g304287

1. 2,5 έως 8,1 mm
2. 162 έως 168 mm

Σημειώσεις:

Σημειώσεις:



Count on it.