



# EU-ajovalosarja

Groundsmaster® 3200/3300 -sarjan ajoyksiköt

Mallinro: 31992

## Asennusohjeet

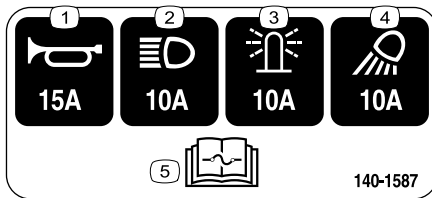
Jos tämä sarja asennetaan sellaiseen ajoyksikköön, jossa on vain kaatumissuojausjärjestelmä mutta ei ohjaamo, myös virtajohdinsarja (osanro 140-1559) on asennettava.

## Turvaohjeet

### Turva- ja ohjetarrat



Turva- ja ohjetarrat on sijoitettu hyvin näkyville paikoille mahdollisten vaara-alueiden lähetyville. Korvaa vioittuneet tai kadonneet tarrat uusilla.



decal140-1587

**140-1587**

- |                      |   |
|----------------------|---|
| 1. Äänimerkki, 15 A  | 4. Työvalot, 10 A                           |
| 2. Ajovalot, 10 A    | 5. Lue sulaketiedot <i>käyttöoppaasta</i> . |
| 3. Kattoviikku, 10 A |   |

## Asennus

# 1

### Koneen valmistelu

Mitään osia ei tarvita

### Ohjeet

1. Pysäköi kone tasaiselle alustalle.
2. Kytke seisontajarru.
3. Laske leikkuuyksikkö.
4. Sammuta moottori ja irrota virta-avain.
5. Kytke akku irti. Katso lisätietoja *käyttöoppaan* sähköjärjestelmän huoltoa käsittelevästä osasta.



# 2

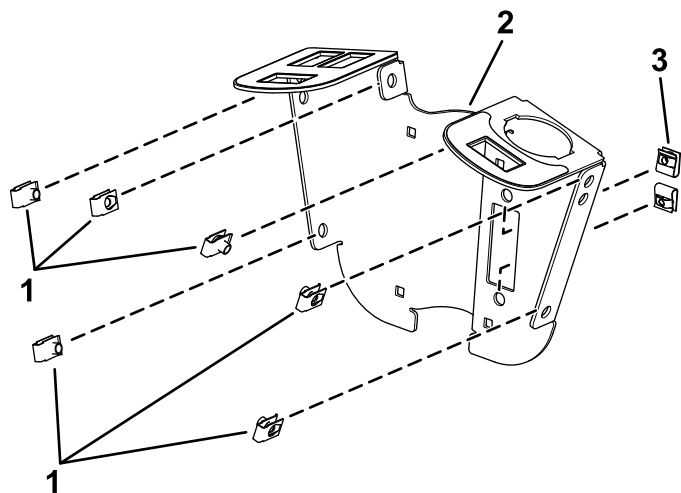
## Kiinnikkeiden, peltimutterien ja sulakerasian asennus

Vaiheeseen tarvittavat osat:

|   |                        |
|---|------------------------|
| 1 | Kytinkiinnike          |
| 6 | Kiinnike (¼ tuumaa)    |
| 2 | Peltimutteri           |
| 1 | Sulakkeen asennuslevy  |
| 4 | U-tyyppin peltimutteri |
| 1 | Sulakerasia            |
| 2 | Ruuvi (#10 × ¾ tuumaa) |

### Ohjeet

1. Asenna kuusi kiinnikettä ja kaksi peltimutteria kytinkiinnikkeeseen (Kuva 1).

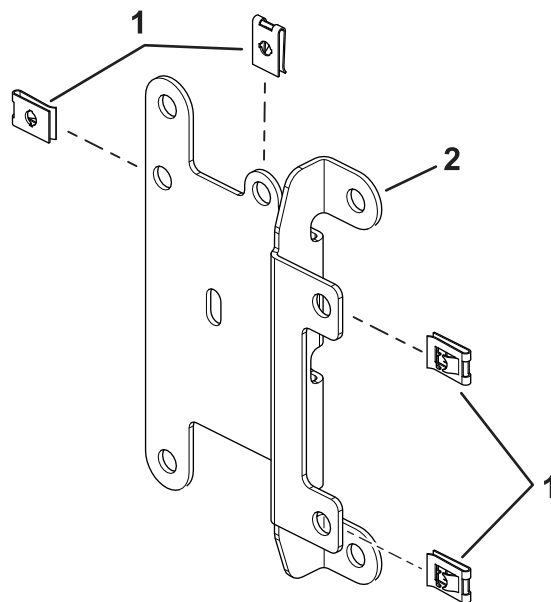


Kuva 1

g319851

1. Kiinnike
2. Kytinkiinnike
3. Peltimutteri

2. Asenna U-tyyppin peltimutterit sulakkeen asennuslevyyn (Kuva 2).

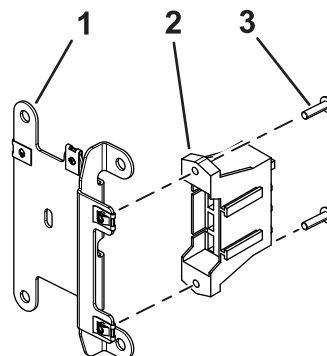


Kuva 2

g304335

1. U-tyyppin peltimutterit
2. Sulakkeen asennuslevy

3. Asenna johdinsarjan sulakerasia sulakkeen kiinnityslevyyn kahdella ruuvilla (#10 × ¾ tuumaa) kuvan mukaisesti (Kuva 3).



Kuva 3

g304300

1. Sulakkeen asennuslevy
2. Sulakerasia
3. Ruuvi (#10 × ¾ tuumaa)

# 3

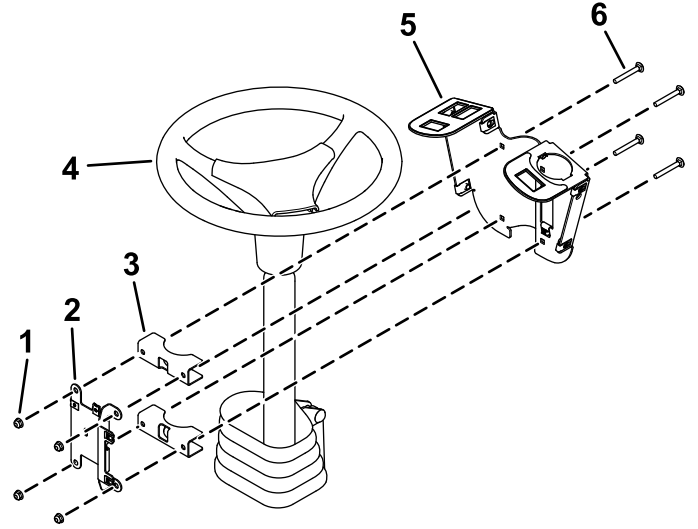
## Kytinkiinnikkeen asennus

### Vaiheeseen tarvittavat osat:

|   |                                     |
|---|-------------------------------------|
| 2 | Asennuskannatin                     |
| 4 | Lukkopultti (1/4 x 2 tuumaa)        |
| 2 | Lukkomutteri (1/4 tuumaa)           |
| 2 | Kuusiokantaruuvi (1/4 x 3/4 tuumaa) |
| 2 | Laippamutteri (1/4 tuumaa)          |
| 1 | Vilkkurele                          |
| 1 | Rele                                |
| 1 | Johdinsarja                         |
| 2 | Nippuside                           |
| 1 | Sulakkeen suojus                    |
| 2 | Siipiruuvi                          |
| 2 | Työntömutteri                       |
| 1 | Tarra                               |
| 2 | Ruuvi (#10 x 3/8 tuumaa)            |
| 1 | Monitoimikytkin                     |
| 3 | Aukon tulppa                        |
| 1 | Keinukytkin                         |
| 1 | Sähköosien suojus                   |
| 6 | Kuusiokantaruuvi (1/4 x 3/4 tuumaa) |
| 2 | Kytkimen lisäkiinnike               |
| 2 | Työnnettävä niitti                  |

## Ohjeet

1. Asenna kytinkiinnike löysästi ohjauspylvään ympärille neljällä lukkopultilla (1/4 x 2 tuumaa), kahdella asennuskannattimella, sulakkeen asennuslevyllä ja neljällä lukkomutterilla (1/4 tuumaa) kuvan mukaisesti (Kuva 4).

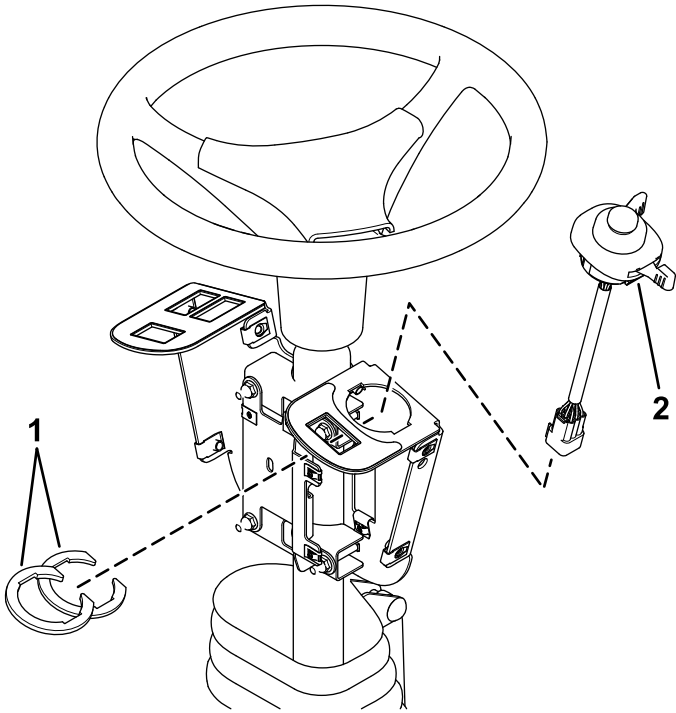


g319856

**Kuva 4**

1. Lukkomutterit (1/4 tuumaa)
2. Sulakkeen asennuslevy
3. Asennuskannattimet
4. Ohjauspylväs
5. Kytinkiinnike
6. Lukkopultti (1/4 x 2 tuumaa)

2. Asenna monitoimikytkin kytkinkiinnikkeeseen käyttämällä kytkimen lisäkiinnikkeitä kytkimen reiän alapuolella (Kuva 5).

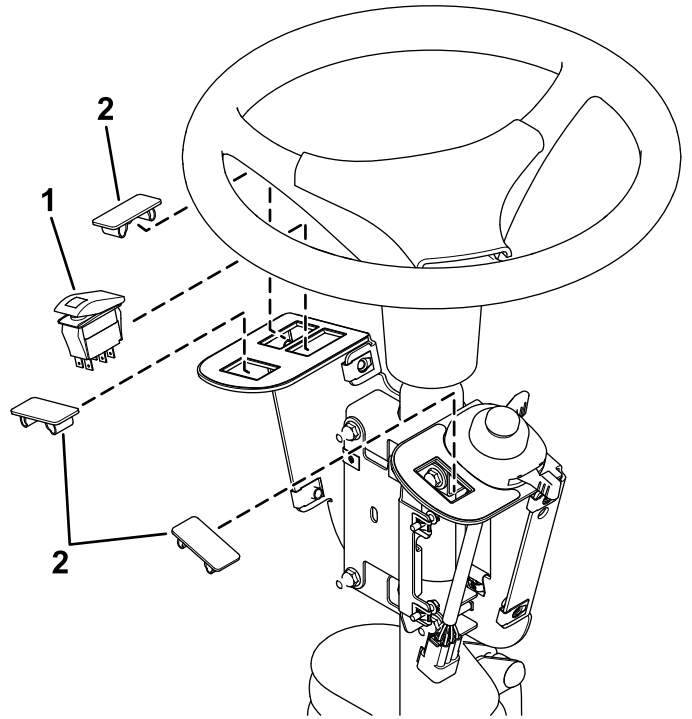


**Kuva 5**

g319854

1. Kytkimen lisäkiinnikkeet
2. Monitoimikytkin

3. Asenna keinukytkin ja aukon tulpat kytkinkiinnikkeeseen (Kuva 6).

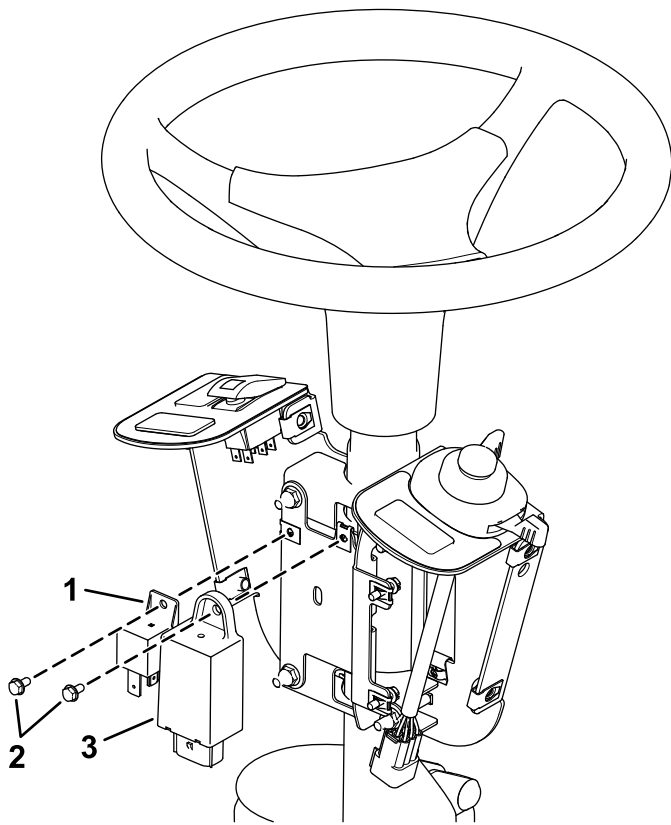


**Kuva 6**

g319855

1. Keinukytkin
2. Aukon tulppa

4. Asenna vilkku ja rele sulakkeen asennuslevyyn kahdella ruuvilla (#10 × 3/8 tuumaa) kuvan mukaisesti (Kuva 7).

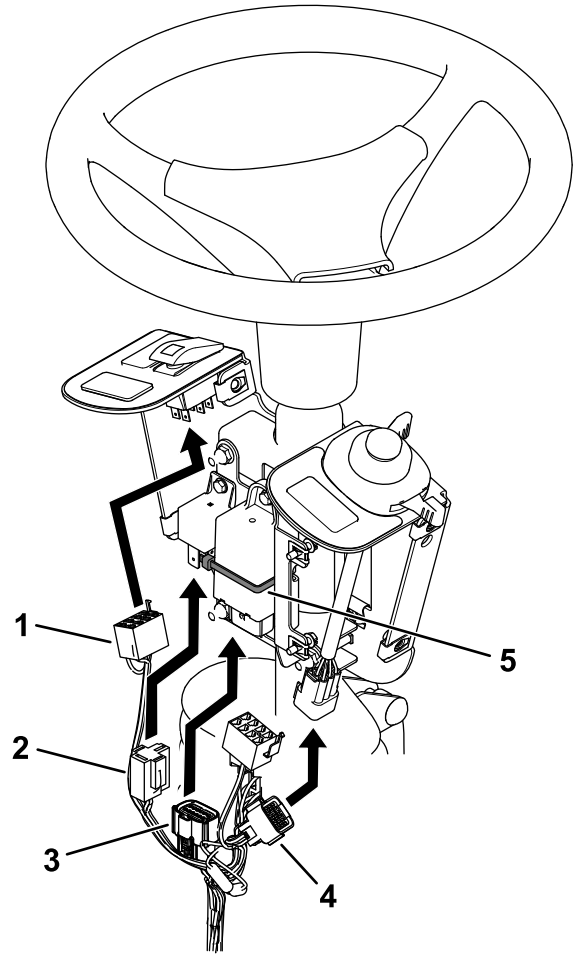


Kuva 7

g319853

- |                             |           |
|-----------------------------|-----------|
| 1. Rele                     | 3. Vilkku |
| 2. Ruuvi (#10 × 3/8 tuumaa) |           |

5. Asenna vilkku nippusiteellä (Kuva 8).
6. Kytke johdinsarja keinukytkimeen ja monitoimikytkimeen (Kuva 8).



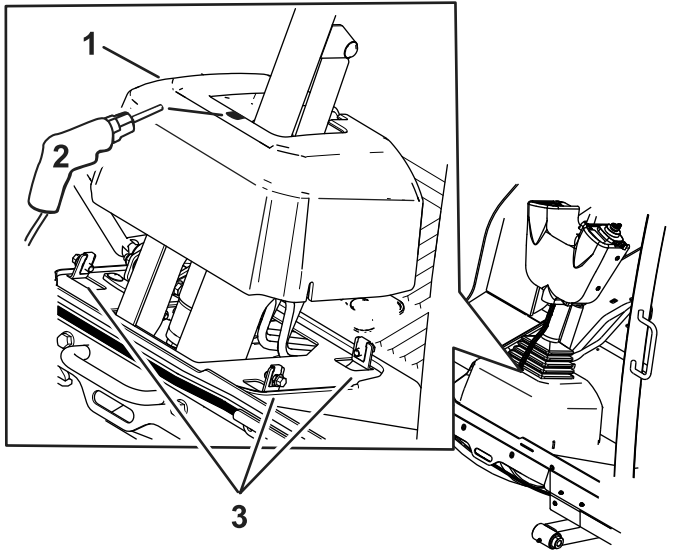
Kuva 8

g319850

- |                         |                    |
|-------------------------|--------------------|
| 1. Keinukytkimen liitin | 4. Kytkimen liitin |
| 2. Releliitin           | 5. Nippuside       |
| 3. Vilkun liitin        |                    |

7. Kytke johdinsarja releeseen ja vilkkuun (Kuva 8).
8. Löysää pultit ohjauspylvään alustan ympäriltä (Kuva 9).

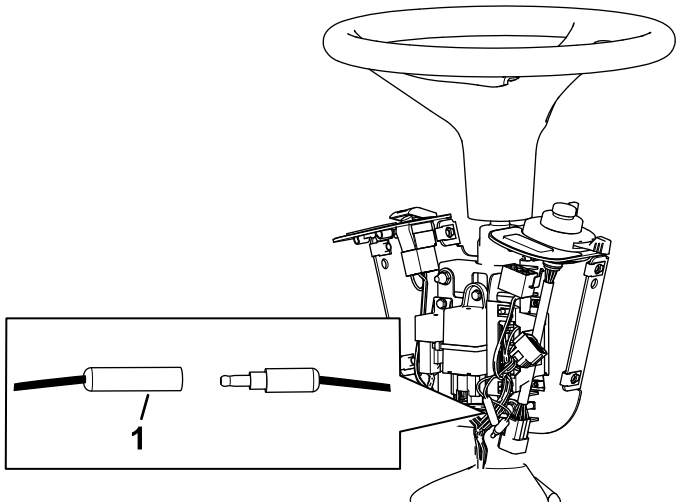
9. Nosta alusta ylös ja poraa 22 mm:n ( $\frac{7}{8}$  tuumaa) reikä kuvan mukaisesti (Kuva 9).



Kuva 9

1. Ohjauspylvään alusta

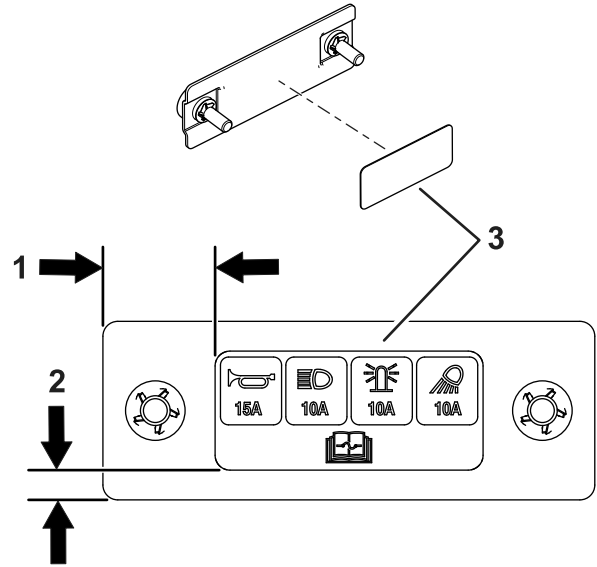
10. Reititä johdinsarja alustaan poratun reiän läpi.  
11. Jätä banaaniliittimet irti kuvan mukaisesti (Kuva 10).



Kuva 10

1. Jätä banaaniliittimet irti.

12. Kiinnitä tarra sulakkeen suojukseen kuvan mukaisesti (Kuva 11).

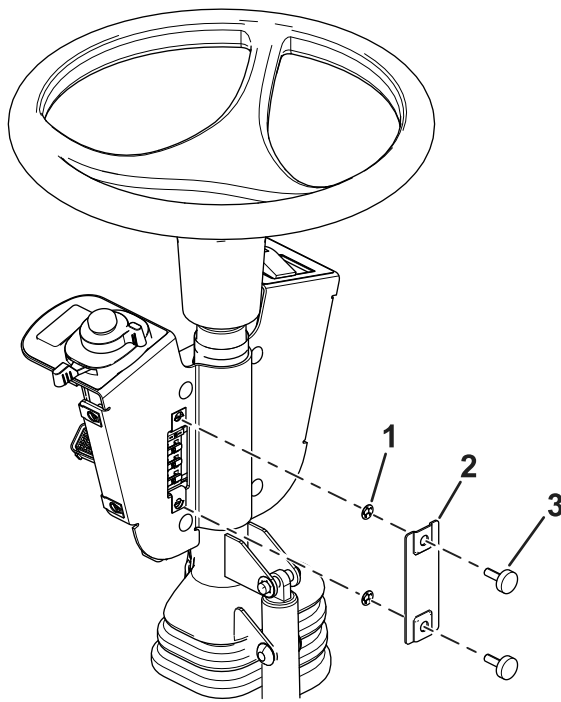


Kuva 11

1. 25 mm  
2. 6 mm  
3. Tarra – sulakkeen suojuksen sisäpuoli

13. Asenna sulakkeen suojus kytkinkiinnikkeeseen kahdella siipiruuvilla ja kahdella työntömutterilla (Kuva 12).

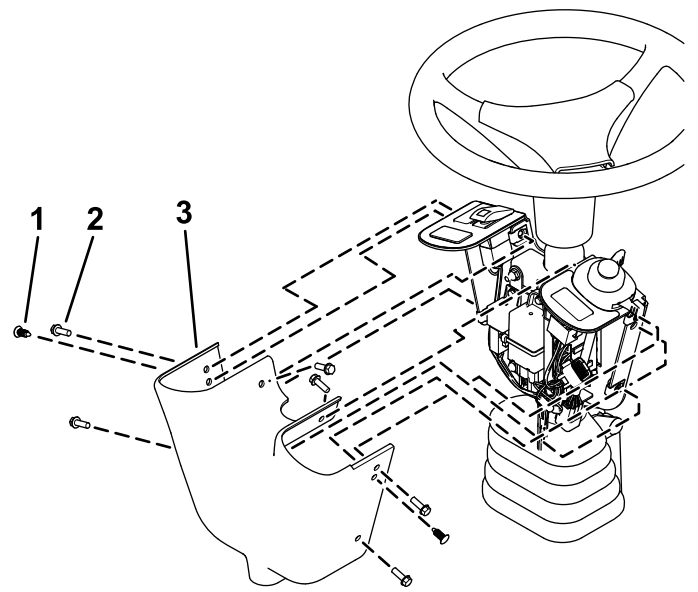
**Huomaa:** Varmista, että työntömutterit on asennettu sulakkeen suojuksen sisäpuolelle (Kuva 12).



**Kuva 12**

g304295

1. Työntömutteri
2. Sulakkeen suojus
3. Siipiruuvi



**Kuva 13**

g319852

1. Työnnettävä niitti
2. Kuusiopultti
3. Sähköosien suojus

## 4

### **Etuosien asennus**

#### **Vaiheeseen tarvittavat osat:**

|   |  |
|---|--|
| 1 | Vasemman valon jalusta (koneille, joissa on ohjaamo)                                 |
| 1 | Oikean valon jalusta (koneille, joissa on ohjaamo)                                   |
| 1 | Vasemman valon kiinnike  |
| 1 | Oikean valon kiinnike  |
| 1 | Vasen valokokoonpano   |
| 1 | Oikea valokokoonpano   |
| 6 | Pyöreäkantainen pultti ( $\frac{1}{4} \times \frac{5}{8}$ tuumaa)                    |
| 4 | Lukkopultti ( $\frac{3}{8} \times \frac{3}{4}$ tuumaa) – koneille, joissa on ohjaamo |
| 4 | Lukkomutteri ( $\frac{3}{8}$ tuumaa) – koneille, joissa on ohjaamo                   |
| 1 | Leveä valokiinnike (koneille, joissa ei ole ohjaamo)                                 |

### **Ohjaamolliset koneet**

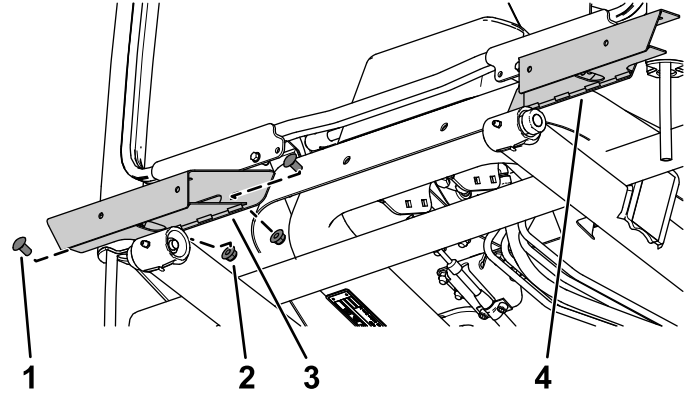
Kun asennat valojen kiinnikkeitä, katso oman koneesi leikkuupöydän koon ja tyyppin mukainen kiinnityskohta seuraavasta kaaviosta.

#### **Valon sijaintitaulukko**

## Valon sijaintitaulukko (cont'd.)

| Leikkuuyksikön mallinumero | Etuvälo | Vasen takavälo | Oikea takavälo |
|----------------------------|---------|----------------|----------------|
| 31970                      | Kapea   | Kapea          | Leveä          |
| 31971                      | Kapea   | Kapea          | Kapea          |
| 31972                      | Leveä   | Kapea          | Leveä          |
| 31973                      | Kapea   | Kapea          | Kapea          |
| 31974                      | Kapea   | Kapea          | Kapea          |
| 31975                      | Kapea   | Kapea          | Kapea          |

1. Asenna vasemman ja oikean valon jalusta ohjaamon runkoon kahdella lukkopultilla ( $\frac{3}{8} \times \frac{3}{4}$  tuumaa) ja kahdella lukkomutterilla ( $\frac{3}{8}$  tuumaa) kummaltakin puolelta (Kuva 14).



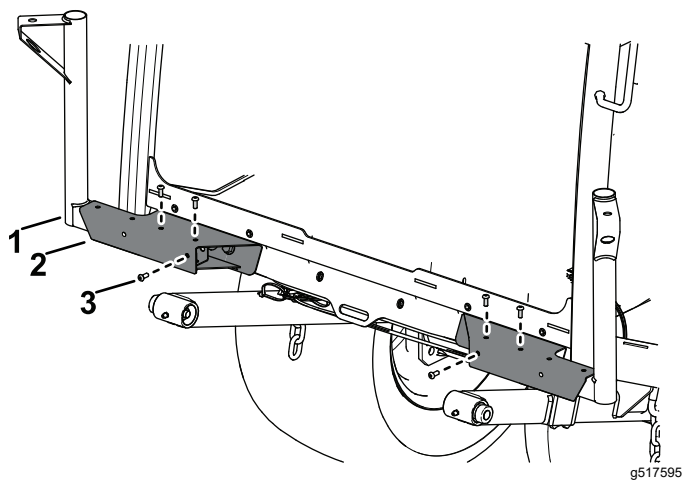
Kuva 14

g303644

1. Lukkopultti ( $\frac{3}{8} \times \frac{3}{4}$  tuumaa)
2. Lukkomutteri ( $\frac{3}{8}$  tuumaa)
3. Oikean valon jalusta
4. Vasemman valon jalusta

2. Asenna vasemman ja oikean valon kiinnike valon jalustoihin kolmella pyöreäpäisellä pultilla ( $\frac{1}{4} \times \frac{5}{8}$  tuumaa) peltimutterien läpi kummaltakin puolelta (Kuva 15).

**Huomaa:** Katso valojen oikea sijainti kohdasta [Valon sijaintitaulukko \(sivu 7\)](#).



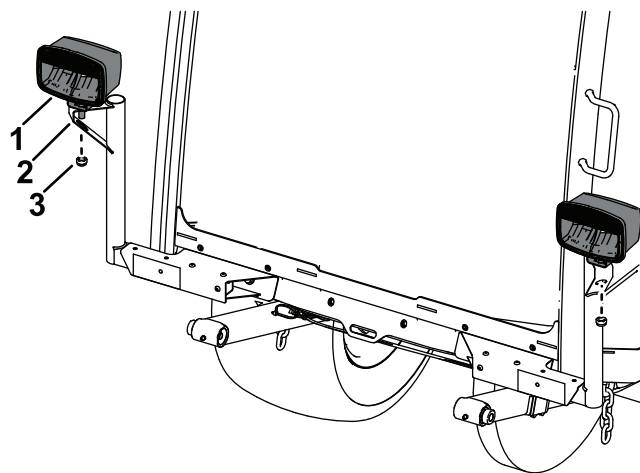
**Kuva 15**

1. Valon kiinnike
2. Valon jalusta
3. Pyöreäkantainen pultti (¼ × ⅝ tuumaa)

3. Asenna vasen ja oikea valokokoonpano vasemman ja oikean valon kiinnikkeeseen valokokoonpanojen kuusiomutterilla ([Kuva 16](#)).

**Huomaa:** Asenna lähivalot koneen ulkoreunaa kohti.

Katso valojen alaosasta kaukovalojen ja lähivalojen suuntaus.

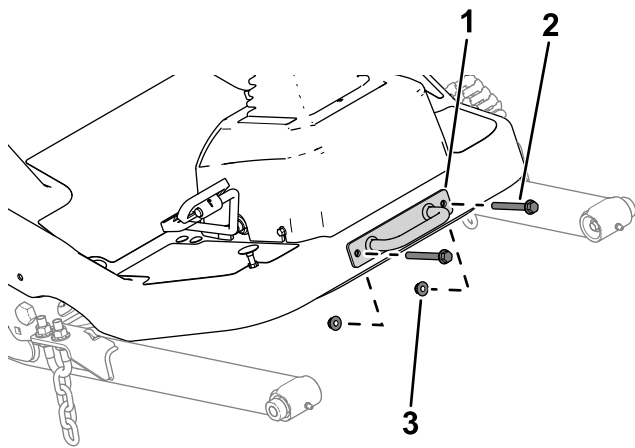


**Kuva 16**

1. Valokokoonpano
2. Valon kiinnike
3. Kuusiomutteri

## Koneet, joissa ei ole ohjaamo

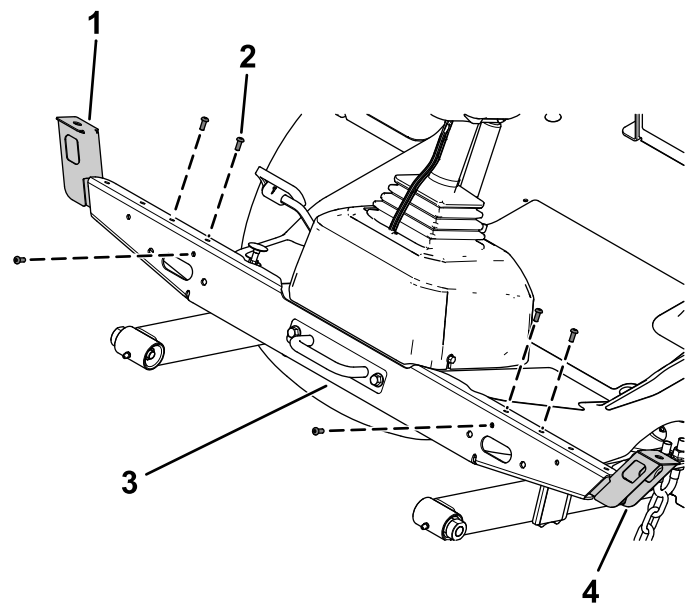
1. Irrota kiinnityskannake alustasta ([Kuva 17](#)). Säilytä osat.



Kuva 17

g299562

- |                     |            |
|---------------------|------------|
| 1. Kiinnityskannake | 3. Mutteri |
| 2. Pultti           |            |

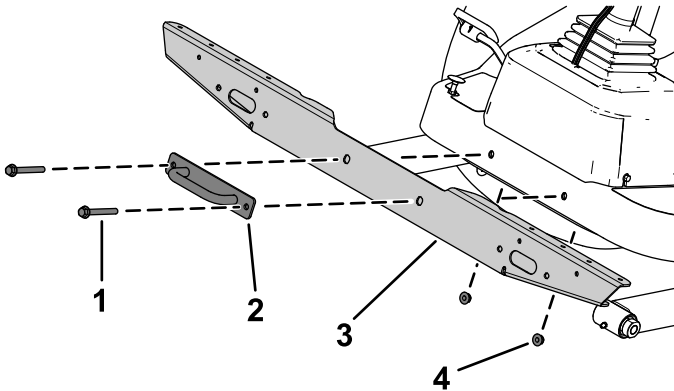


Kuva 19

g305381

2. Asenna leveä valokiinnike alustaan aiemmin irrotetuilla pulteilla, muttereilla ja kiinnityskannakkeella (Kuva 18).

- |   |                            |
|---|----------------------------|
| 1. Oikean valon kiinnike  | 3. Leveä valokiinnike      |
| 2. Pyöreäkantainen pultti<br>( $\frac{1}{4} \times \frac{5}{8}$ tuumaa) | 4. Vasemman valon kiinnike |



Kuva 18

g305380

- |                     |                       |
|---------------------|-----------------------|
| 1. Pultti           | 3. Leveä valokiinnike |
| 2. Kiinnityskannake | 4. Mutteri            |

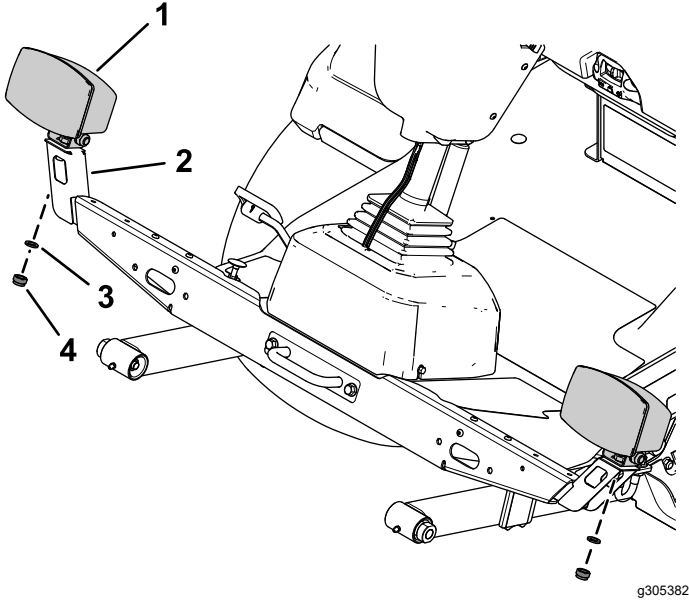
3. Asenna vasemman ja oikean valon kiinnike leveään valokiinnikkeeseen kolmella pyöreäpäisellä pultilla ( $\frac{1}{4} \times \frac{5}{8}$  tuumaa) peltimutterien läpi kummallakin puolella (Kuva 19).

**Huomaa:** Katso valojen oikea sijainti kohdasta [Valon sijaintitaulukko \(sivu 7\)](#).

4. Asenna vasen ja oikea valokokoonpano vasemman ja oikean valon kiinnikkeeseen valokokoonpanojen varmistuslaatalla ja kuusiomutterilla (Kuva 20).

**Huomaa:** Asenna lähivalot koneen ulkoreunaa kohti.

Katso valojen alaosasta kaukovalojen ja lähivalojen suuntaus.



**Kuva 20**

- |                   |                    |
|-------------------|--------------------|
| 1. Valokokoonpano | 3. Varmistuslaatta |
| 2. Valon kiinnike | 4. Kuusiomutteri   |

# 5

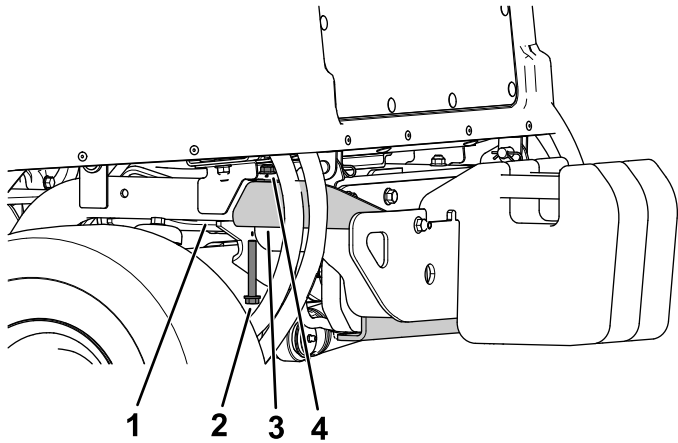
## Takaosien asennus

### Vaiheeseen tarvittavat osat:

|   |                                      |
|---|--------------------------------------|
| 1 | Vasen kannatin                       |
| 1 | Oikea kannatin                       |
| 1 | Vasen lyhyt kiinnike                 |
| 1 | Oikea lyhyt kiinnike                 |
| 4 | Lukkopultti (5/16 × 3/4 tuumaa)      |
| 4 | Laippamutteri (5/16 tuumaa)          |
| 4 | Lukkopultti (1/4 × 5/8 tuumaa)       |
| 8 | Lukkomutteri (1/4 tuumaa)            |
| 2 | Sisempi kiinnikekokoonpano           |
| 2 | Takavalo                             |
| 4 | Kartiopääruuvi (#10 × 1-1/4 tuumaa)  |
| 4 | Laippamutteri (#10)                  |
| 4 | Kuusio-pultti (3/8 × 3 tuumaa)       |
| 4 | Lukkomutteri (3/8 tuumaa)            |
| 1 | Merkki-kiinnike                      |
| 2 | Takakiinnike                         |
| 4 | Laippakantapultti (1/4 × 3/4 tuumaa) |
| 1 | Nopeuskilven kiinnike                |
| 2 | Peltimutteri                         |
| 5 | Lukkopultti (1/4 × 1/2 tuumaa)       |
| 5 | Lukkomutteri (1/4 tuumaa)            |
| 1 | Äänimerkin asennuskannatin           |
| 1 | Äänimerkki                           |
| 3 | Nopeustarra, 20 km/h                 |
| 3 | Nopeustarra, 24 km/h                 |
| 1 | Oikea pitkä kiinnike                 |
| 1 | Vasemman valon suojus                |
| 1 | Oikean valon suojus                  |

# Ohjeet

1. Irrota laippakantapultti ( $\frac{3}{8} \times 2\text{-}\frac{3}{4}$  tuumaa) ja laippamutteri ( $\frac{3}{8}$  tuumaa), joilla puskuri on kiinnitetty takarunkoputkeen puskurin molemmilla puolilla (Kuva 21).

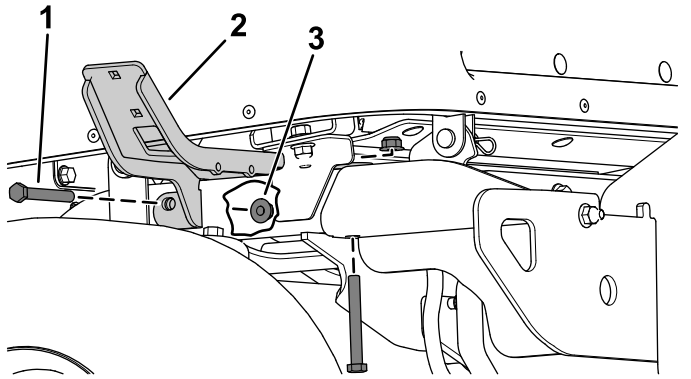


Kuva 21

g303770

1. Takarunkoputki
2. Laippakantapultti ( $\frac{3}{8} \times 2\text{-}\frac{3}{4}$  tuumaa)
3. Puskuri
4. Laippamutteri ( $\frac{3}{8}$  tuumaa)

2. Asenna vasen kiinnike ja oikea kiinnike takarunkoputkiin kahdella kuusiopultilla ( $\frac{3}{8} \times 3$  tuumaa) ja kahdella lukkomutterilla ( $\frac{3}{8}$  tuumaa) molemmilla puolilla (Kuva 22).



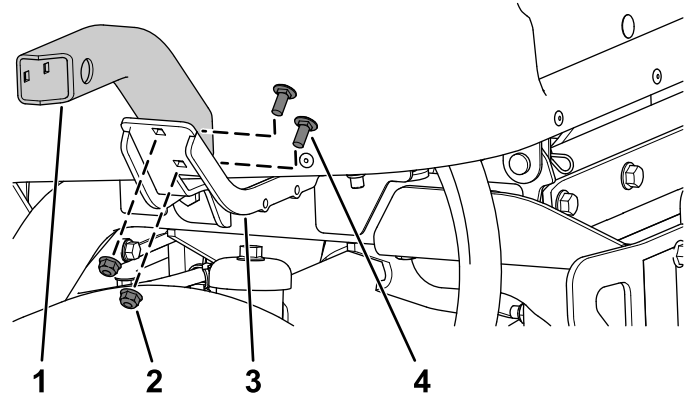
Kuva 22

g304042

1. Kuusiopultti ( $\frac{3}{8} \times 3$  tuumaa)
2. Vasen kiinnike
3. Lukkomutteri ( $\frac{3}{8}$  tuumaa)

3. Asenna vasen lyhyt kiinnike ja oikea lyhyt tai pitkä kiinnike vasempaan kiinnikkeeseen ja oikeaan kiinnikkeeseen neljällä lukkopultilla ( $\frac{5}{16} \times \frac{3}{4}$  tuumaa) ja neljällä laippamutterilla ( $\frac{5}{16}$  tuumaa) kuvan mukaisesti (Kuva 23).

**Huomaa:** Katso valojen oikea sijainti kohdasta [Valon sijaintitaulukko \(sivu 7\)](#).

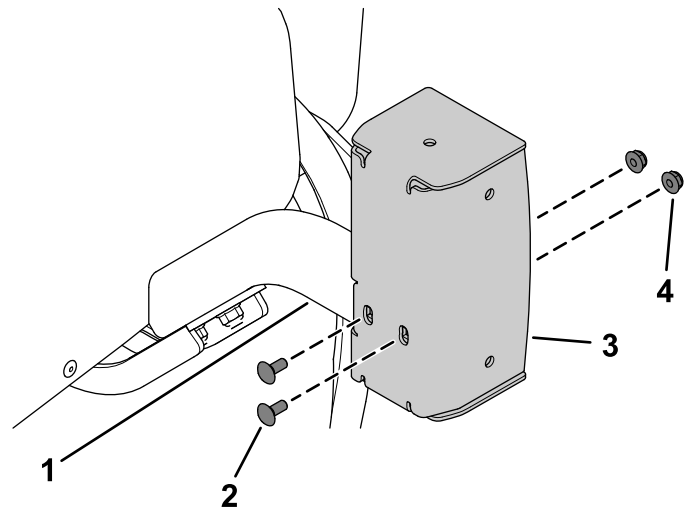


Kuva 23

g304044

1. Vasen lyhyt kiinnike
2. Laippamutteri ( $\frac{5}{16}$  tuumaa)
3. Vasen kiinnike
4. Lukkopultti ( $\frac{5}{16} \times \frac{3}{4}$  tuumaa)

4. Asenna vasemman ja oikean valon suojus vasempaan ja oikeaan lyhyeen kiinnikkeeseen neljällä lukkopultilla ( $\frac{1}{4} \times \frac{5}{8}$  tuumaa) ja neljällä lukkomutterilla ( $\frac{1}{4}$  tuumaa) kuvan mukaisesti (Kuva 24).

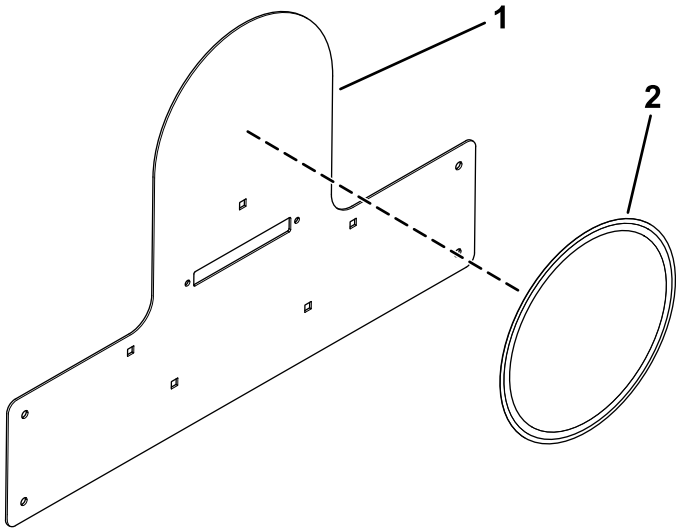


Kuva 24

g319940

1. Vasen lyhyt kiinnike
2. Lukkopultti ( $\frac{1}{4} \times \frac{5}{8}$  tuumaa)
3. Vasemman valon suojus
4. Lukkomutteri ( $\frac{1}{4}$  tuumaa)

5. Kiinnitä asianmukainen nopeustarra nopeuskilven kiinnikkeeseen (Kuva 25).  
 Käytä tarraa 20 km/h malleissa 31900 ja 31901.  
 Käytä tarraa 24 km/h malleissa 31902 ja 31903.

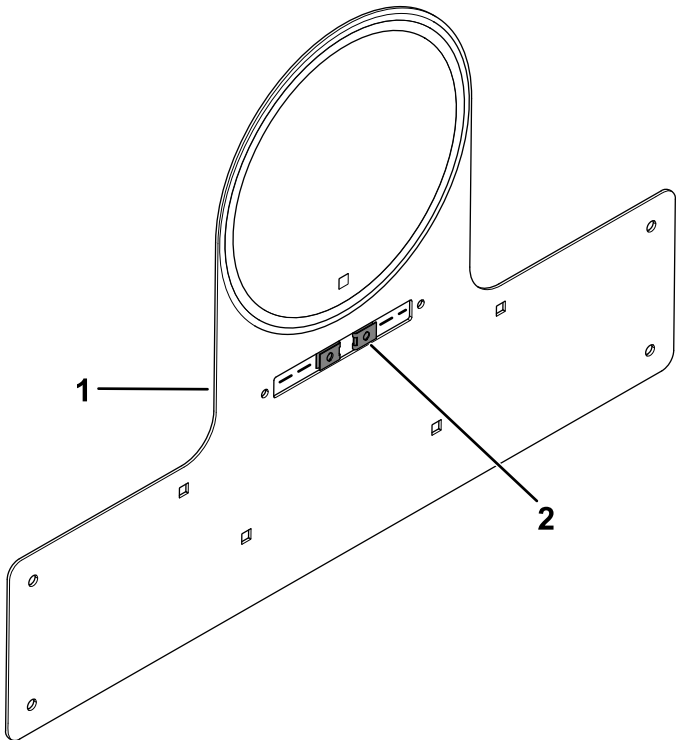


**Kuva 25**

g304252

1. Nopeuskilven kiinnike      2. Nopeustarra

6. Asenna kaksi peltimutteria nopeuskilven kiinnikkeeseen (Kuva 26).

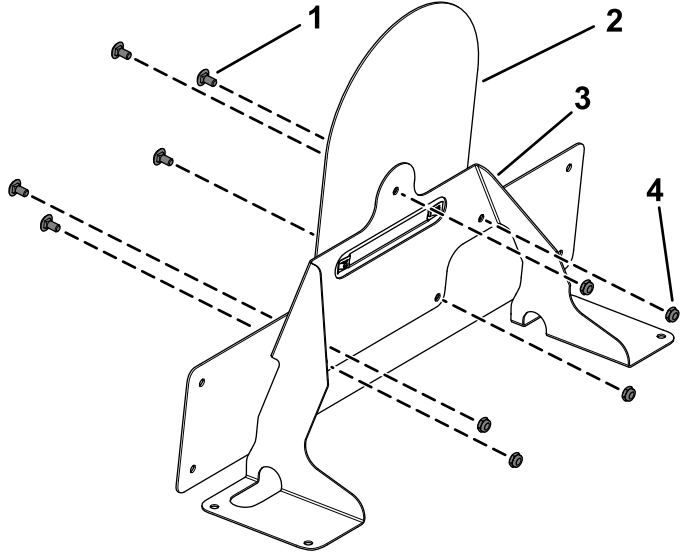


**Kuva 26**

g304256

1. Nopeuskilven kiinnike      2. Peltimutteri

7. Asenna nopeuskilven kiinnike merkikiinnikkeeseen viidellä lukkopultilla ( $\frac{1}{4} \times \frac{1}{2}$  tuumaa) ja viidellä lukkomutterilla ( $\frac{1}{4}$  tuumaa) kuvan mukaisesti (Kuva 27).

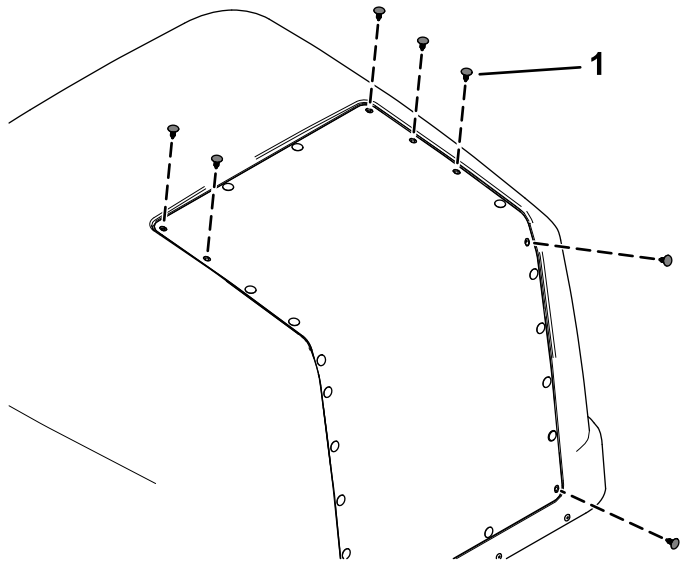


**Kuva 27**

g304257

1. Lukkopultti ( $\frac{1}{4} \times \frac{1}{2}$  tuumaa)      3. Merkkikiinnike  
 2. Nopeuskilven kiinnike      4. Lukkomutteri ( $\frac{1}{4}$  tuumaa)

8. Irrota seitsemän muovitulppaa konepellistä kuvan mukaisesti (Kuva 28).

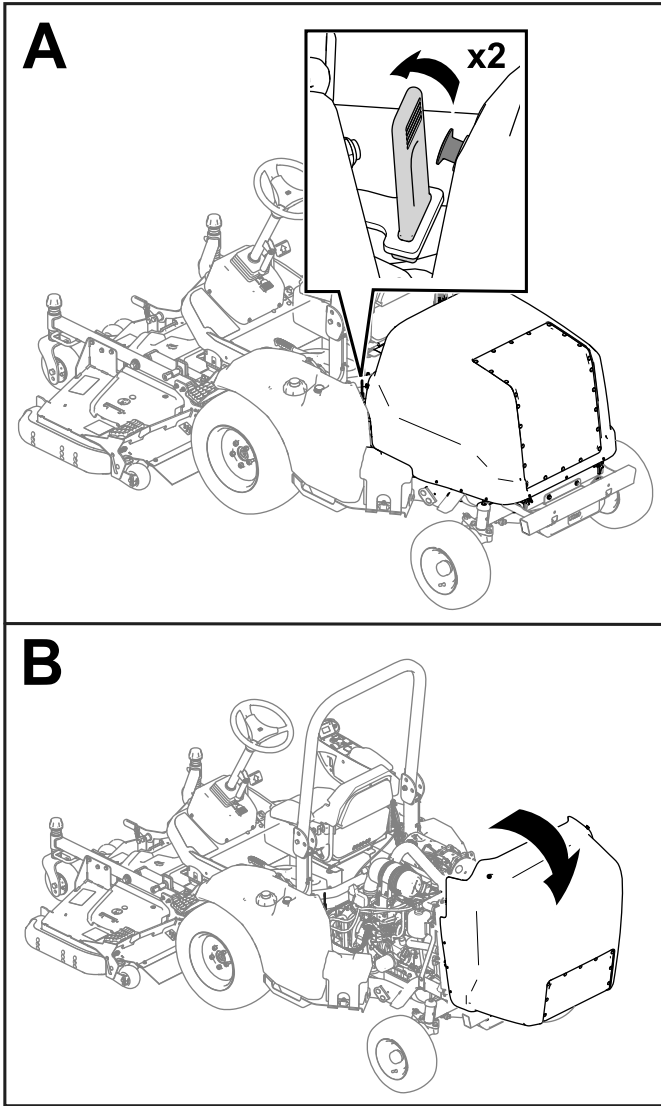


**Kuva 28**

g304259

1. Muovitulppa

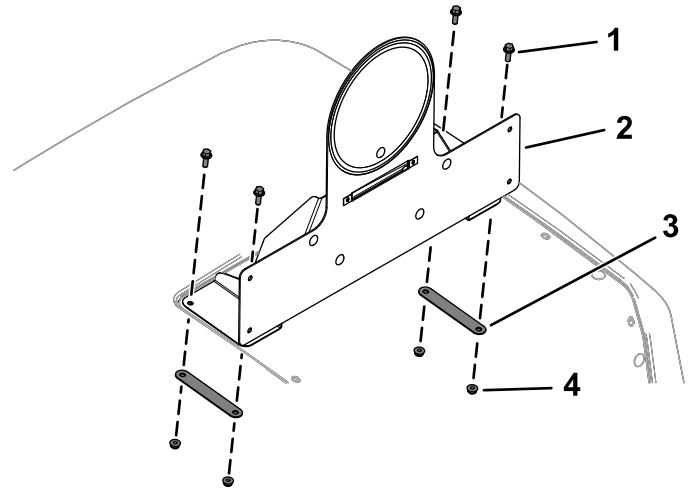
9. Nosta konepelti (Kuva 29).



Kuva 29

g285428

10. Asenna koottu nopeuskilven kiinnike konepeltiin neljällä laippakantapultilla ( $\frac{1}{4} \times \frac{3}{4}$  tuumaa), kahdella takakiinnikkeellä ja neljällä lukkomutterilla ( $\frac{1}{4}$  tuumaa) kuvan mukaisesti (Kuva 30).



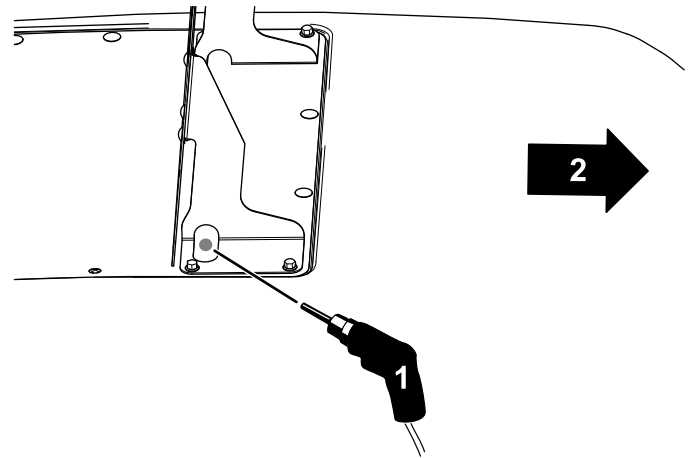
Kuva 30

g304254

- |   |   |
|---|---|
| 1. Laippakantapultti ( $\frac{1}{4} \times \frac{3}{4}$ tuumaa) | 3. Takakiinnike                         |
| 2. Koottu nopeuskilven kiinnike                                 | 4. Lukkomutteri ( $\frac{1}{4}$ tuumaa) |

11. Pora reikä ( $\frac{1}{2}$  tuumaa) konepellin läpi johdinsarjan reititystä varten (Kuva 31).

**Tärkeää:** Varmista, että et osu poratessa mihinkään moottorin osaan, erityisesti hiukkassuodattimeen (DPF).



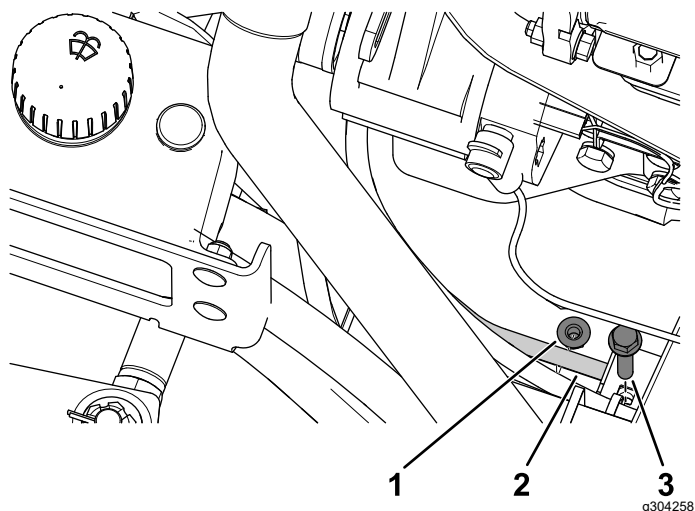
Kuva 31

g304253

- |   |                   |
|---|-------------------|
| 1. Pora $\frac{1}{2}$ tuuman reikä tähän. | 2. Koneen etuosa. |
|---|-------------------|

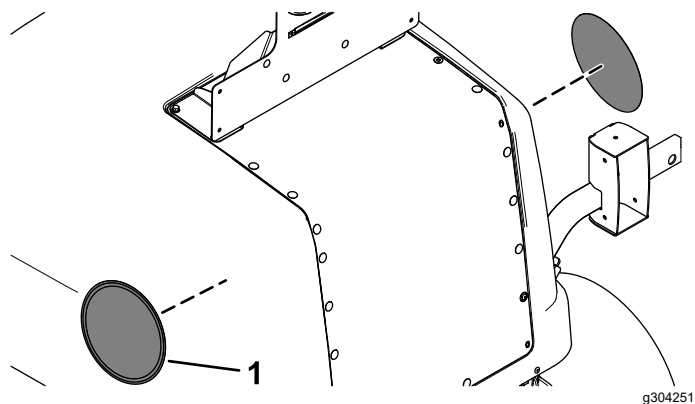
12. Irrota pultti ja mutteri hydrauliputken kiinnikkeestä (Kuva 32).

Säilytä kiinnittimet.



Kuva 32

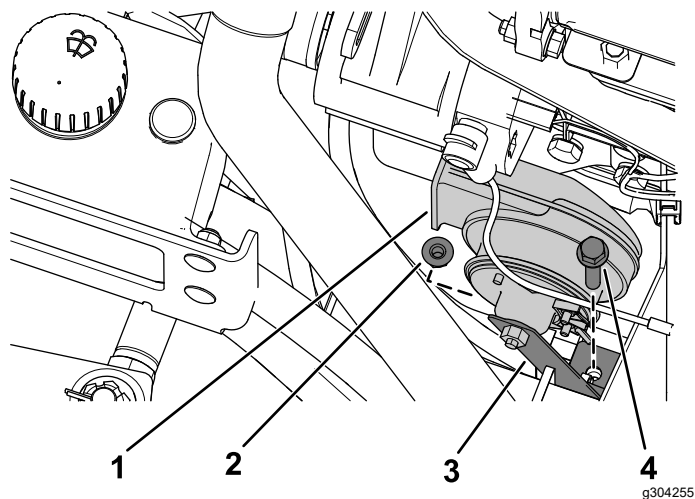
1. Mutteri  
2. Hydrauliputken kiinnike  
3. Pultti



Kuva 34

1. Nopeustarra

13. Asenna äänimerkki äänimerkin asennuskannatimeen aiemmin irrotetuilla pultilla ja mutterilla (Kuva 33).



Kuva 33

1. Äänimerkki  
2. Mutteri  
3. Äänimerkin asennuskannatin  
4. Pultti

14. Kiinnitä asianmukainen nopeustarra konepellin kummallekin sivulle (Kuva 34).

Käytä tarraa 20 km/h malleissa 31900 ja 31901.

Käytä tarraa 24 km/h malleissa 31902 ja 31903.

# 6

## Valon johdinsarjan reititys

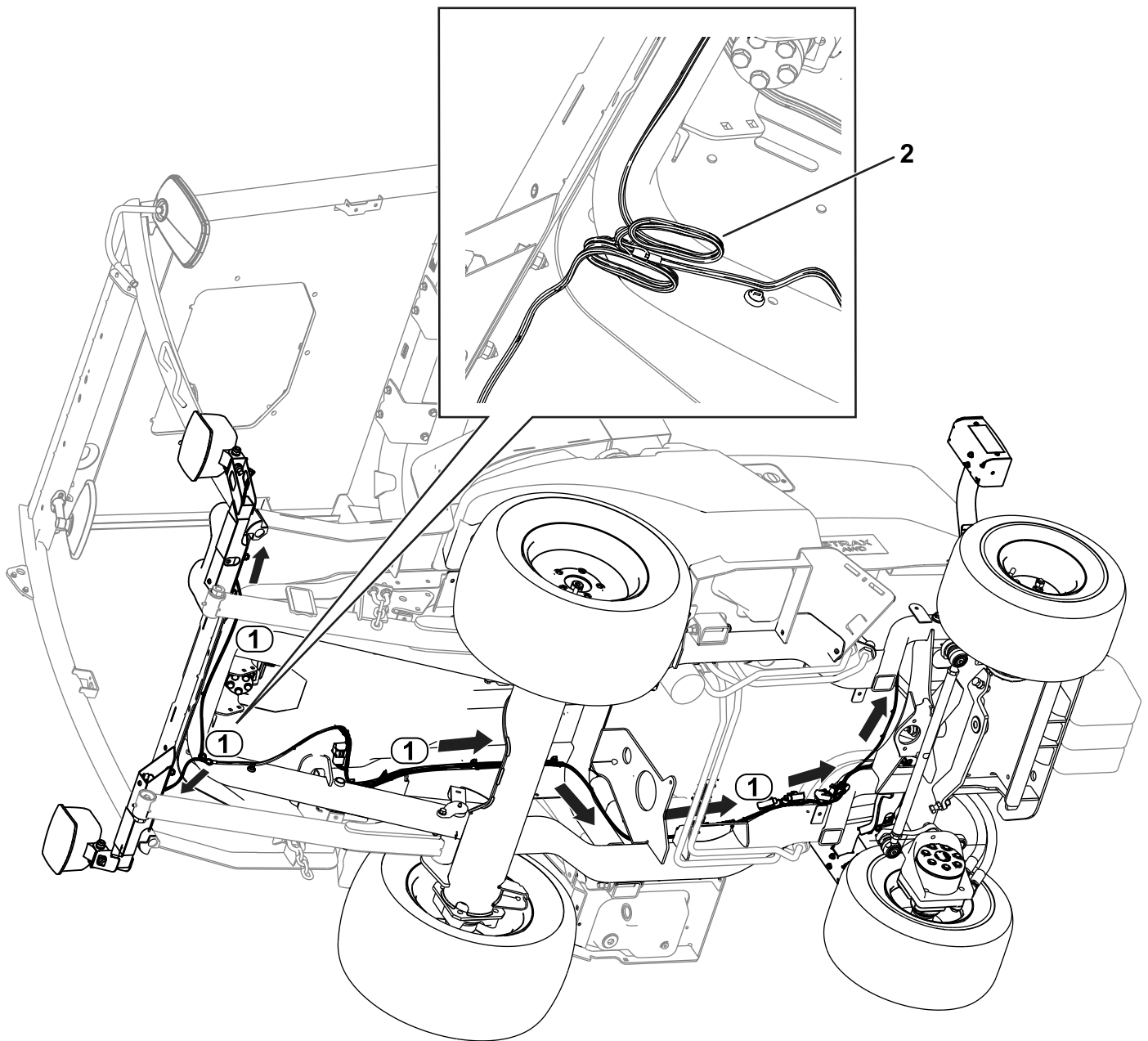
### Vaiheeseen tarvittavat osat:

|   |   |
|---|---|
| 1 | Valon johdinsarja   |
| 3 | Litteä aluslaatta   |
| 3 | Kuusiokoloruuvi ( $\frac{1}{4} \times 1$ tuumaa)                  |
| 3 | Kiristin  |
| 3 | Laippamutteri ( $\frac{1}{4}$ tuumaa)                             |
| 2 | Sisempi kiinnikekokoontalo  |
| 2 | Takavalo  |
| 4 | Kartiopääruuvi ( $\#10 \times 1\text{-}\frac{1}{4}$ tuumaa)       |
| 4 | Laippamutteri ( $\#10$ )  |
| 8 | Pyöreäkantainen pultti ( $\frac{1}{4} \times \frac{3}{4}$ tuumaa) |
| 1 | Rekisterikilven valo  |
| 2 | Pyöreäkantainen pultti ( $\#10 \times \frac{3}{4}$ tuumaa)        |
| 8 | Nippuside   |

## Ohjeet

Katso lisätietoja seuraavista kuvista ja valon johdinsarjojen reititysohjeista.

1. Reititä johdinsarjan liitin, jossa on merkintä FRONT LIGHT LH (P04), yksikön vasemmalle puolelle. Kytke johdinsarja valoon ([Kuva 35](#)).
2. Reititä johdinsarjan liitin, jossa on merkintä FRONT LIGHT RH (P05), yksikön oikealle puolelle. Kytke johdinsarja valoon ([Kuva 35](#)).
3. Reititä johdinsarjan liitin, jossa on merkintä REAR LIGHT LH (P01), yksikön takaosan vasemmalle puolelle ([Kuva 35](#)).
4. Reititä johdinsarjan liitin, jossa on merkintä REAR LIGHT RH (P02), yksikön takaosan oikealle puolelle ([Kuva 35](#)).



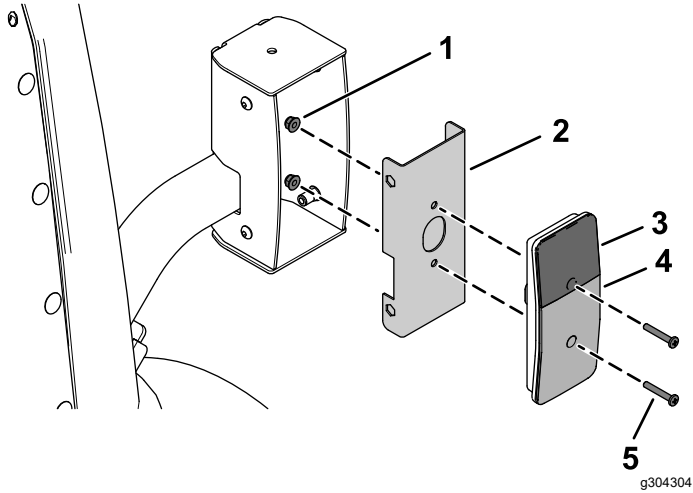
**Kuva 35**

g555354

1. Johdinsarjan reititys

2. Niputettu johdinsarja (koneet, joissa ei ole ohjaamo)

5. Asenna takavalot sisempiin kiinnikekoonpanoihin neljällä kartiopääruuvilla (#10 × 1-¼ tuumaa) ja neljällä laippamutterilla (#10) kuvan mukaisesti (Kuva 36).



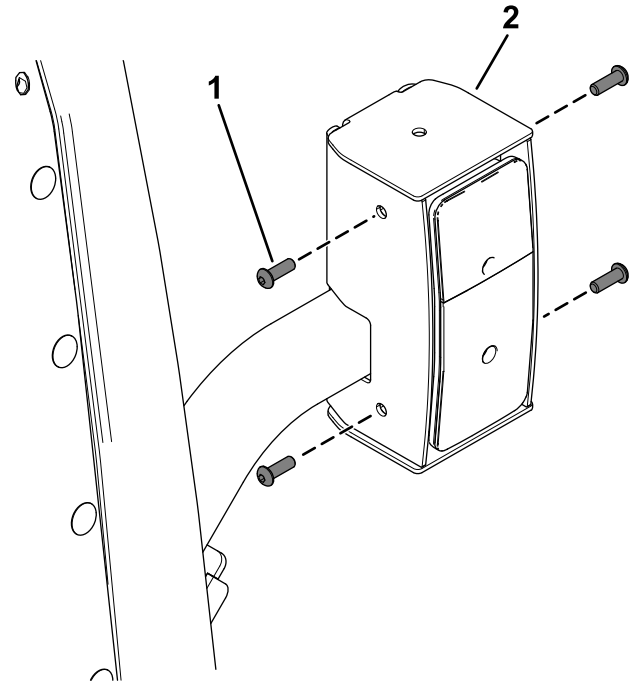
**Kuva 36**

- |                             |                                      |
|-----------------------------|--------------------------------------|
| 1. Laippamutteri (#10)      | 4. Punainen linssi                   |
| 2. Sisempi kiinnikekoonpano | 5. Kartiopääruuvi (#10 × 1-¼ tuumaa) |
| 3. Keltainen linssi         |                                      |

6. Kytke johdinsarjan liitin, jossa on merkintä REAR LIGHT LH (P01), takavaloon (Kuva 35).
7. Kytke johdinsarjan liitin, jossa on merkintä REAR LIGHT RH (P02), takavaloon (Kuva 35).

8. Asenna kootut takavalot takavalon suojuksiin kahdeksalla pyöreäkantaisella pultilla (¼ × ¾ tuumaa) kuvan mukaisesti (Kuva 37).

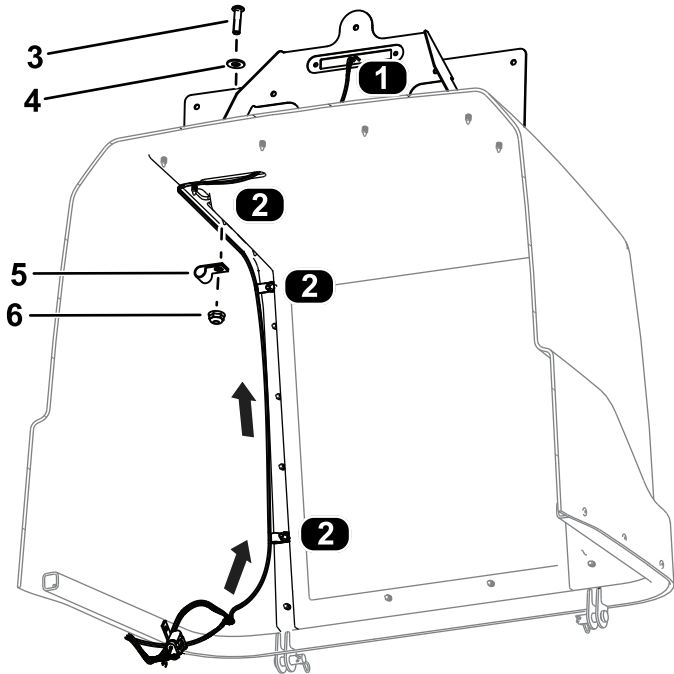
Varmista, että takavalot asennetaan siten, että keltainen linssi on ylempänä (Kuva 36 ja Kuva 37).



**Kuva 37**

- |  |                       |
|--|-----------------------|
| 1. Pyöreäkantainen pultti (¼ × ¾ tuumaa) | 2. Takavalokokoonpano |
|--|-----------------------|

9. Reititä johdinsarjan liitin, jossa on merkintä LICENSE LIGHT (J01, J02), konepellin läpi ja kytke se rekisterikilven valoon (Kuva 38).



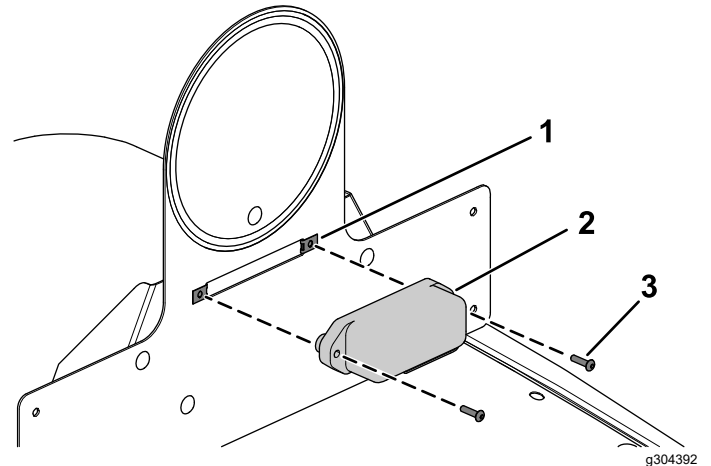
**Kuva 38**

Näkymä konepellin alapuolelta

- |   |                             |
|---|-----------------------------|
| 1. Johdinsarjan kytkentä – rekisterikilpi | 4. Litteä aluslaatta        |
| 2. Kiristimen sijainnit                   | 5. Kiristin                 |
| 3. Kuusiokoloruuvi (¼ × 1 tuumaa)         | 6. Laippamutteri (¼ tuumaa) |

10. Asenna johdinsarja konepeltiin kolmella kuusiokoloruuvilla (¼ × 1 tuumaa), kolmella litteällä aluslaattalla, kolmella kiristimellä ja kolmella laippamutterilla (¼ tuumaa) kuvan mukaisesti (Kuva 38).

11. Kytke johdinsarja kilven valoon (Kuva 39).
12. Asenna kilven valo koottuun nopeuskilven kiinnikkeeseen kahdella peltimutterilla, jotka asennettiin aikaisemmin (Kuva 26), ja kahdella pyöreäkantaisella pultilla (#10 × ¾ tuumaa) kuvan mukaisesti (Kuva 39).



**Kuva 39**

- |                 |  |
|-----------------|--|
| 1. Peltimutteri | 3. Pyöreäkantainen pultti (#10 x ¾ tuumaa) |
| 2. Kilven valo  |  |

13. **Koneet, joissa ei ole ohjaamo:** Niputa johdinsarjan ylimääräinen pituus leveän valokiinnikkeen alla olevalle alueelle kuvan mukaisesti (Kuva 35). Kiinnitä nippu yhteen nippusiteellä.

## 7

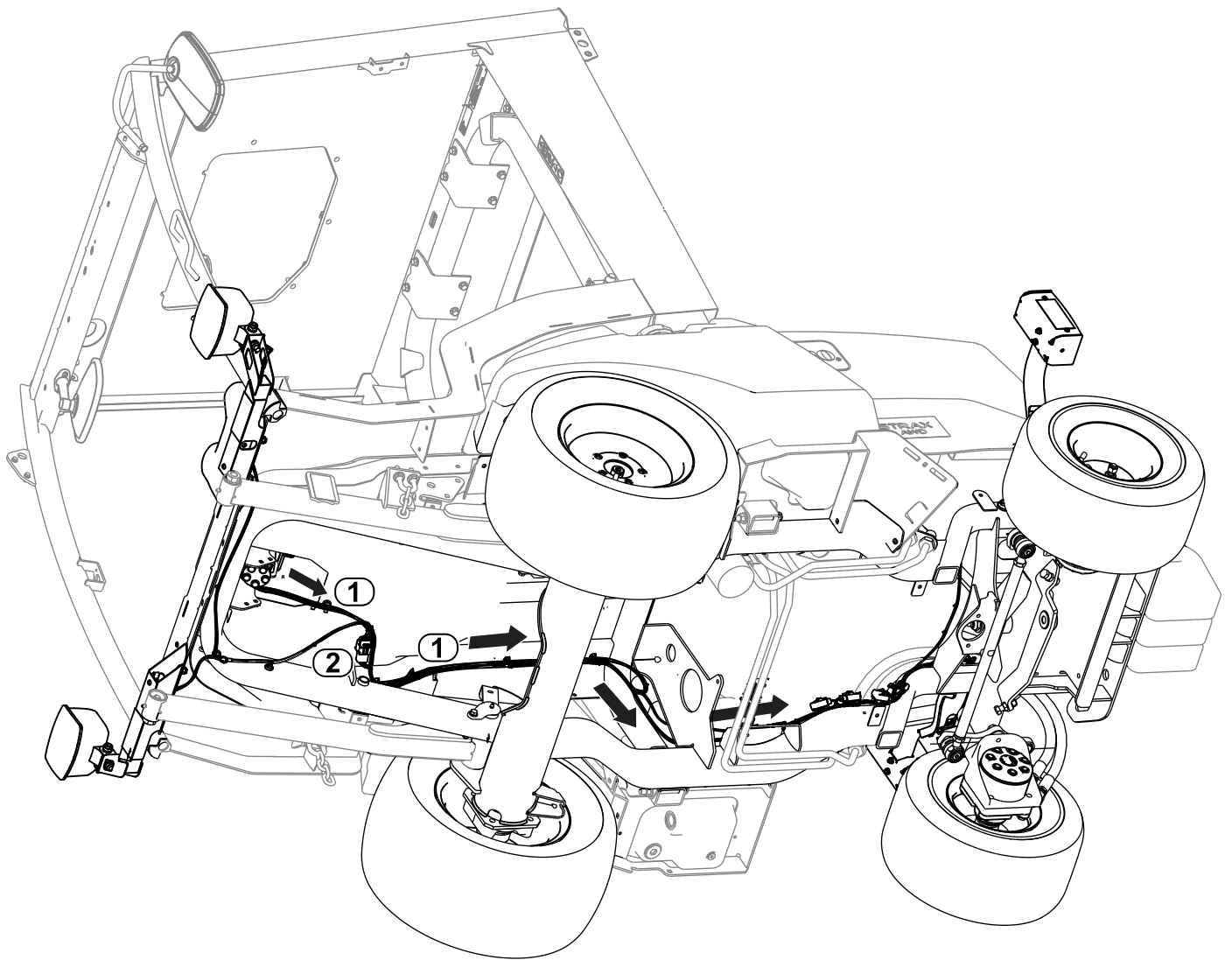
### Ohjaimen johdinsarjan reititys

Vaiheeseen tarvittavat osat:

|   |                      |
|---|----------------------|
| 1 | Ohjaimen johdinsarja |
|---|----------------------|

### Ohjeet

Katso lisätietoja seuraavista kuvista ja ohjaimen johdinsarjojen reititysohjeista.



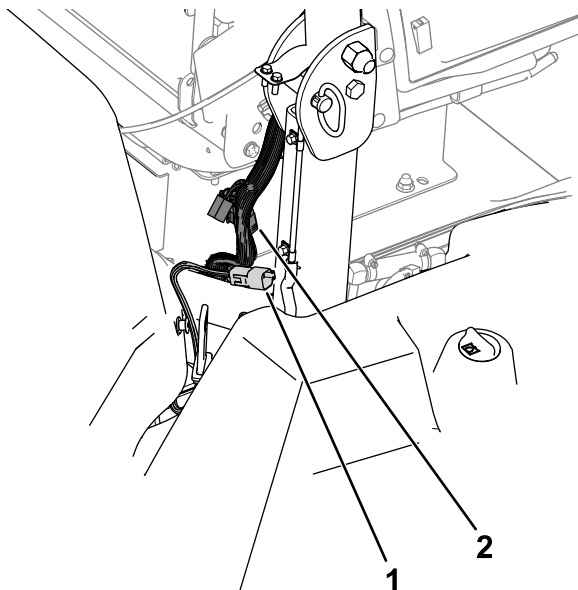
g304234

**Kuva 40**

1. Johdinsarjan reititys

2. Ohjaimen johdinsarjan ja valon johdinsarjan kytkentä

1. Reititä johdinsarja alustan aukon läpi ja pitkin valon johdinsarjan reititystä.
2. Kytke ohjaimen johdinsarjan liitin, jossa on merkintä TO ROAD LTS HARNESS (P06), valon johdinsarjan liittimeen, jossa on merkintä TO MAIN HARNESS (P03).
3. Kytke ohjaimen johdinsarjan liitin, jossa on merkintä TO POWER HARNESS (P05), virran johdinsarjan liittimeen, jossa on merkintä POD CONTROL HARNESS (P04).

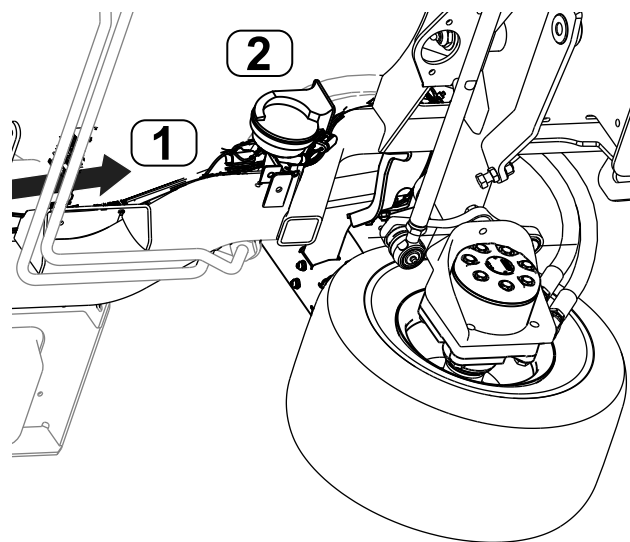


**Kuva 41**

g304373

1. P05 (ohjaimen johdinsarjan liitin)
2. P04 (koneen johdinsarjan liitin)

4. Kytke ohjaimen johdinsarjat, joissa on merkintä HORN (J01, J02), äänimerkkiin ([Kuva 42](#)).



**Kuva 42**

g304331

1. Johdinsarja
2. Äänimerkkikytkentä

# 8

## Sarjanumerokilven asennus

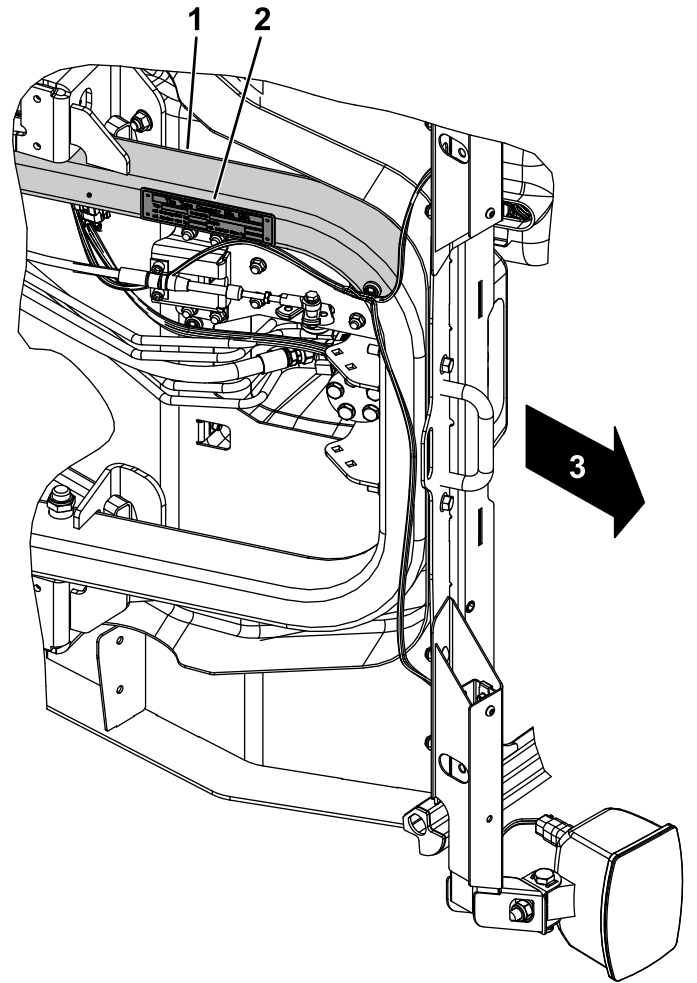
Koskee vain Saksaa

Vaiheeseen tarvittavat osat:

|   |                         |
|---|-------------------------|
| 1 | Sarjanumerokilpi        |
| 1 | Sarjanumerokilventeippi |

### Ohjeet

1. Merkitse sarjanumero runkoon.  
Tekstin koon on oltava 7 mm tai suurempi.
2. Merkitse tarvittavat tiedot sarjanumerokilpeen.
3. Pyyhi rungon ja sarjanumerokilven alaosa alkoholipohjaisella aineella ([Kuva 43](#)).



g304286

**Kuva 43**

1. Puhdista rungon alaosa.
2. Sarjanumerokilven
3. Koneen etuosa

4. Kiinnitä teippi sarjanumerokilpeen.
5. Asenna kilpi runkoon ([Kuva 44](#)).  
Käytä kuvan ([Kuva 45](#)) mukaisia mittoja.

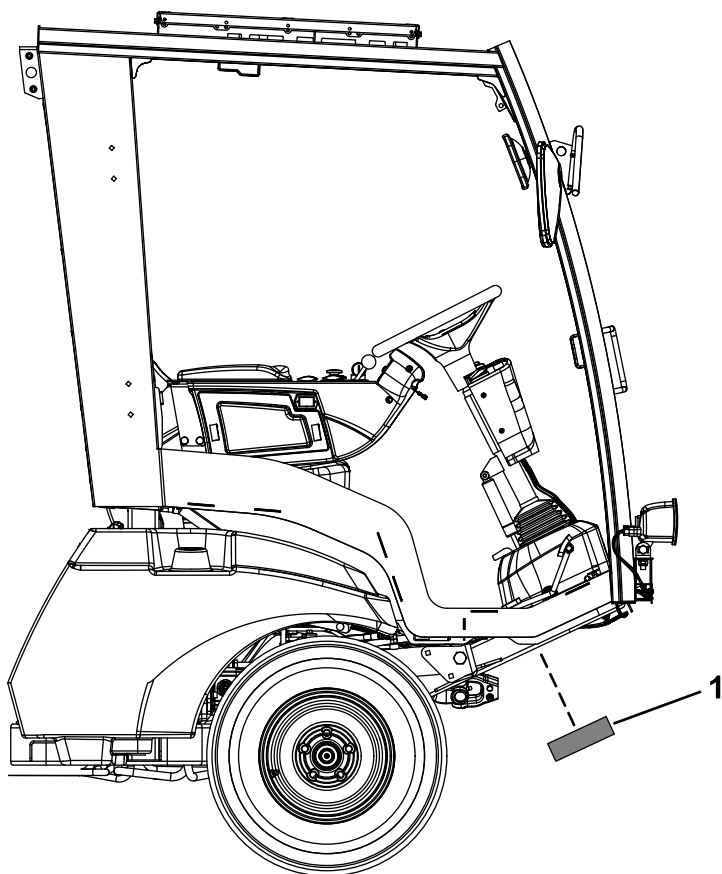
# 9

## Akun kytkentä

Mitään osia ei tarvita

### Ohjeet

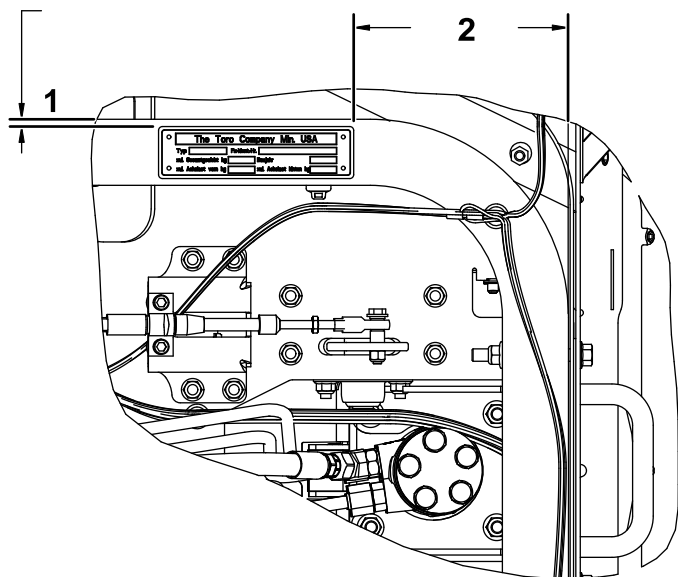
Kytke akku. Katso lisätietoja *käyttöoppaan* sähköjärjestelmän huoltoa käsittelevästä osasta.



Kuva 44

g304288

1. Sarjanumerokilven



Kuva 45

g304287

1. 2,5–8,1 mm

2. 162–168 mm

# Huomautuksia:

# Huomautuksia:



**Count on it.**