



EU közúti világítás készlet

Groundsmaster® 3200 vagy 3300 sorozatú vontatóegység

Modellsz. 31992

Üzembeállítási utasítások

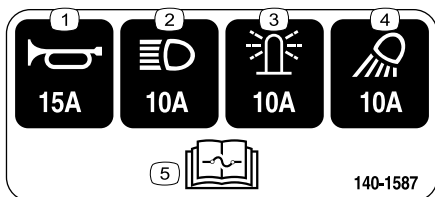
Ha a készletet csak bukócsővel ellátott (azaz fülke nélküli) vontatóegységre szereli fel, akkor a kábelkészletre (cikksz. 140-1559) is szüksége lesz.

Biztonság

Biztonsági és tájékoztató címkék



A biztonságra figyelmeztető és utasító feliratok a kezelő által jól látható helyen, a potenciális veszélyforrás közelében található. A sérült vagy hiányzó feliratot (matricát) cserélje, illetve pótolja.



decal140-1587

140-1587

- | | |
|---------------------|--|
| 1. Kürt – 15 A | 4. Munkalámpák – 10 A |
| 2. Fényszóró – 10 A | 5. Olvassa el a <i>Kezelői kézikönyvet</i> a biztosítékokkal kapcsolatos információkért. |
| 3. Forgófény – 10 A | |

Üzembeállítás

1

A gép előkészítése

Nincs szükség alkatrészre

Eljárás

1. Parkolja le a gépet sík talajon.
2. Húzza be a rögzítőféket.
3. Engedje le a nyíróegységet.
4. Állítsa le a motort és vegye ki az indítókulcsot.
5. Kösse le az akkumulátort; lásd a *Kezelői kézikönyvben* az elektromos rendszer karbantartását taglaló részt.



2

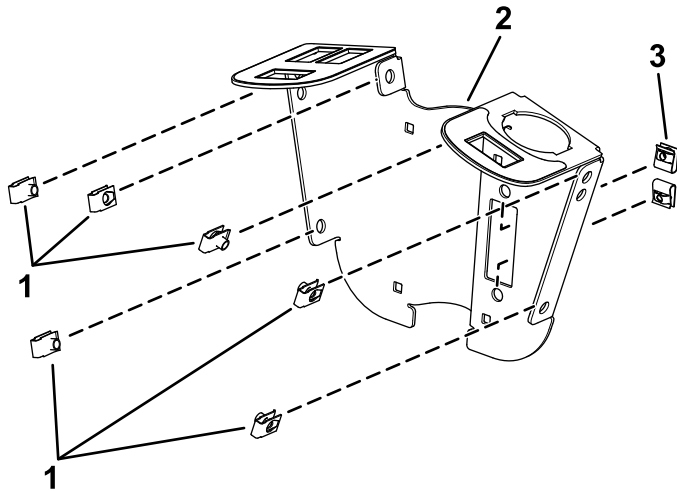
A kapcsok, a lemezanyák és a biztosítékdohoz felszerelése

Ehhez az eljáráshoz szükséges alkatrészek:

1	Kapcsolótartó
6	Kapocs (1/4")
2	Lemezanya
1	Biztosíték-szerelőlap
4	U típusú lemezanya
1	Biztosítékdohoz
2	Csavar (#10 × 3/4")

Eljárás

1. Szerelje fel a 6 kapcsot és a 2 lemezanyát a kapcsolótartóra (Ábra 1).

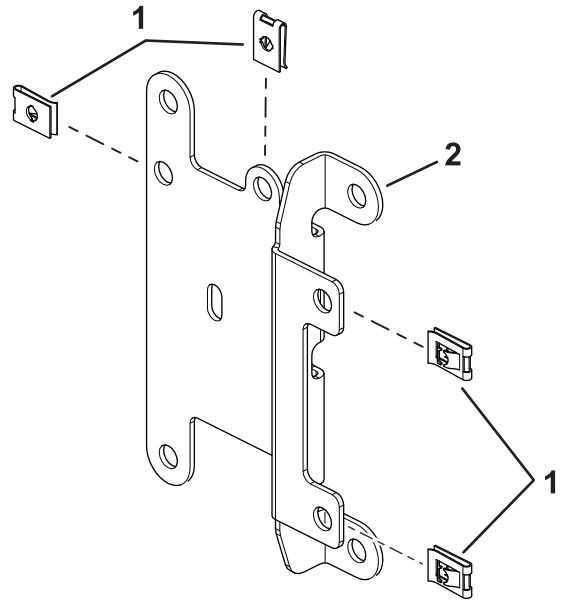


Ábra 1

g319851

1. Kapocs
2. Kapcsolótartó
3. Lemezanya

2. Szerelje fel az U típusú lemezanyát a biztosíték-szerelőlapra (Ábra 2).

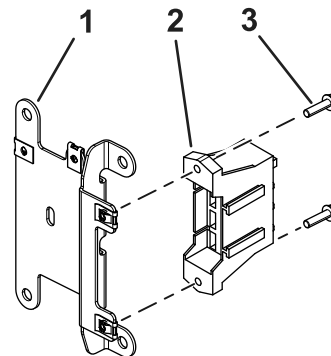


Ábra 2

g304335

1. U típusú lemezanya
2. Biztosíték-szerelőlap

3. Szerelje fel a vezetékkötegen található biztosítéktömböt a biztosíték-szerelőlapra a 2 csavar (#10 × 3/4") segítségével a Ábra 3 szerint.



Ábra 3

g304300

1. Biztosíték-szerelőlap
2. Biztosítékdohoz
3. Csavar (#10 × 3/4")

3

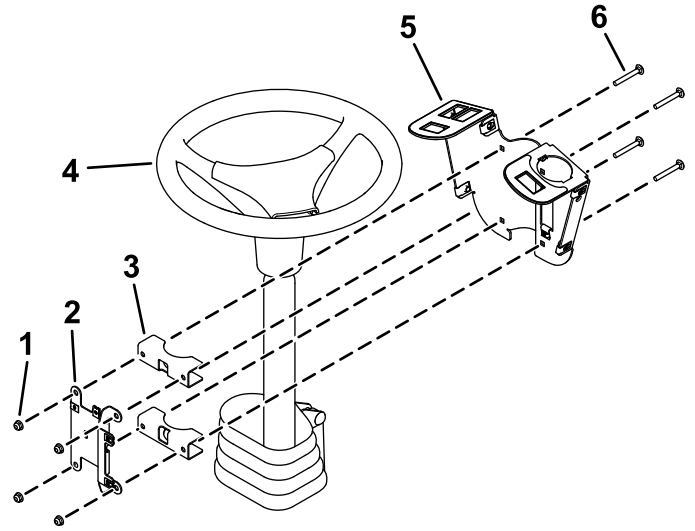
A kapcsolótartó felszerelése

Ehhez az eljáráshoz szükséges alkatrészek:

2	Tartókonzol
4	Kapupántcsavar ($\frac{1}{4} \times 2''$)
2	Önbiztosító anya ($\frac{1}{4}''$)
2	Hatlapfejű csavar ($\frac{1}{4} \times \frac{3}{4}''$)
2	Peremes anya ($\frac{1}{4}''$)
1	Villogtató egység
1	Relé
1	Vezetékköteg
2	Kábelkötöző
1	Biztosítékfedél
2	Recésfejű csavar
2	Rögzítő alátét
1	Címke
2	Csavar (#10 $\times \frac{3}{8}''$)
1	Többfunkciós kapcsoló
3	Vakdugó
1	Billenőkapcsoló
1	Kezelőpanel-burkolat
6	Hatlapfejű csavar ($\frac{1}{4} \times \frac{3}{4}''$)
2	Kapcsoló rögzítő kapocs
2	Nyomószegecs

Eljárás

1. Szerelje fel a kapcsolótartót a kormányoszlopra a 4 kapupántcsavar ($\frac{1}{4} \times 2''$), a 2 tartókonzol, a biztosíték-szerelőlap és a 4 önbiztosító anya ($\frac{1}{4}''$) segítségével a **Ábra 4** szerint, de ne húzza meg a kötőelemeket.

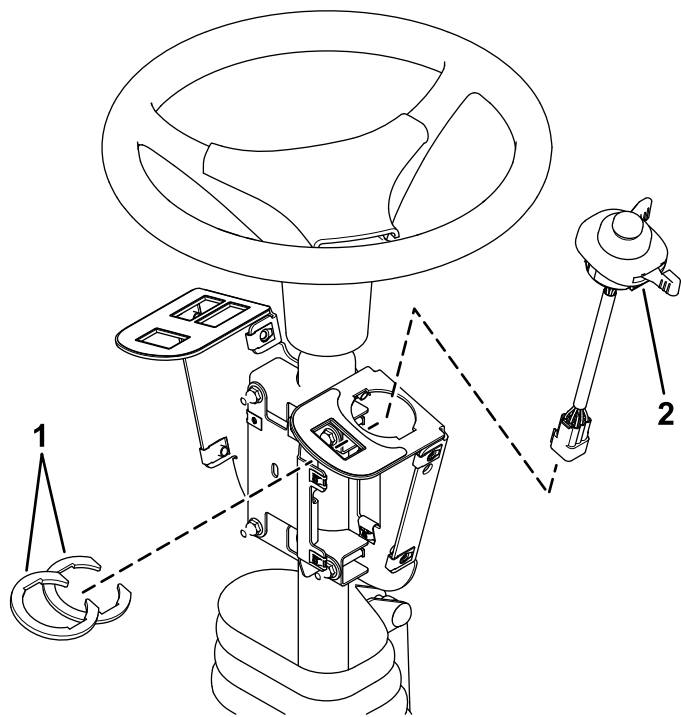


Ábra 4

g319856

- | | |
|--|--|
| 1. Önbiztosító anyák ($\frac{1}{4}''$) | 4. Kormányoszlop |
| 2. Biztosíték-szerelőlap | 5. Kapcsolótartó |
| 3. Tartókonzolok | 6. Kapupántcsavar ($\frac{1}{4} \times 2''$) |

2. Szerelje be a többfunkciós kapcsolót a kapcsolótartóba, majd rögzítse a kapcsokkal a furata alatt felhelyezve azokat a kapcsolóra (Ábra 5).

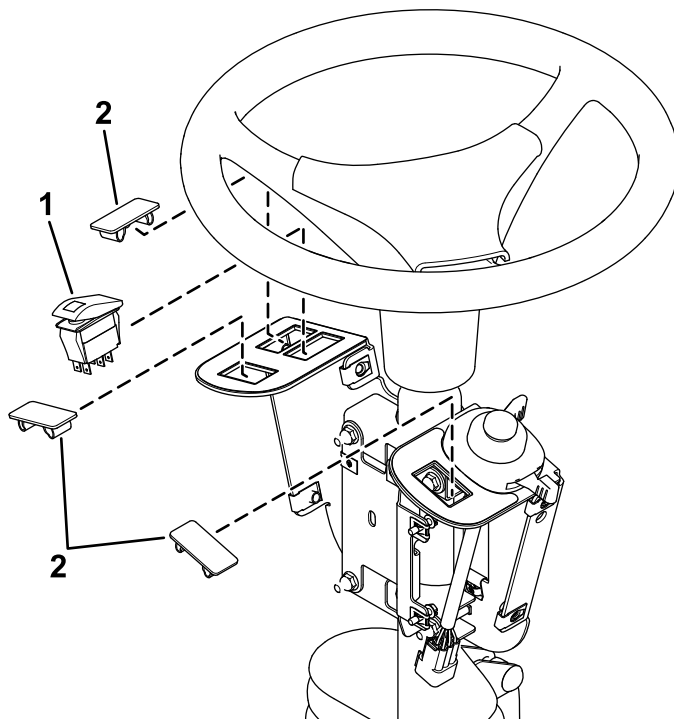


Ábra 5

g319854

1. Kapcsoló rögzítő kapcsok
2. Többfunkciós kapcsoló

3. Szerelje be a billenőkapcsolót és a vakdugókat a kapcsolótartóba (Ábra 6).

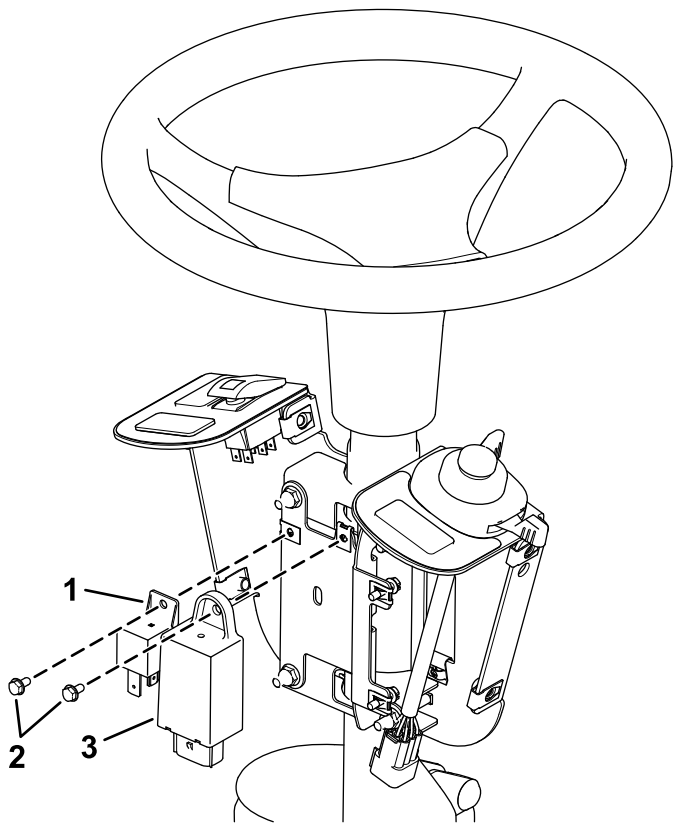


Ábra 6

g319855

1. Billenőkapcsoló
2. Vakdugó

4. Szerelje fel a villogtató egységet és a relét a biztosíték-szerelőlapra a 2 csavar (#10 × 3/8") segítségével a Ábra 7 szerint.

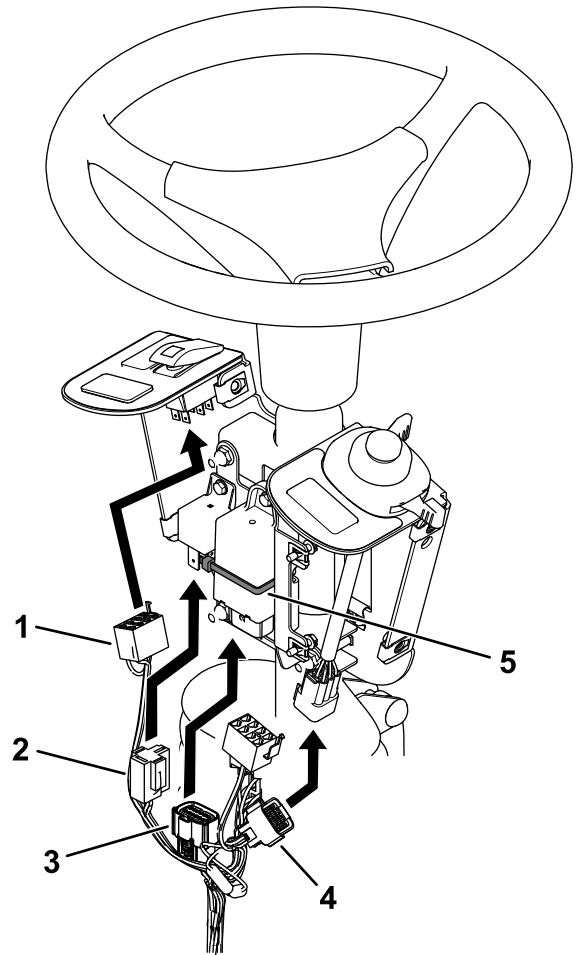


Ábra 7

g319853

- | | |
|------------------------|----------------------|
| 1. Relé | 3. Villogtató egység |
| 2. Csavar (#10 × 3/8") | |

- Rögzítse a villogtató egységet kábelkötővel (Ábra 8).
- Csatlakoztassa a vezetékkeg megfelelő csatlakozóit a billenőkapcsolóhoz és a többfunkciós kapcsolóhoz (Ábra 8).



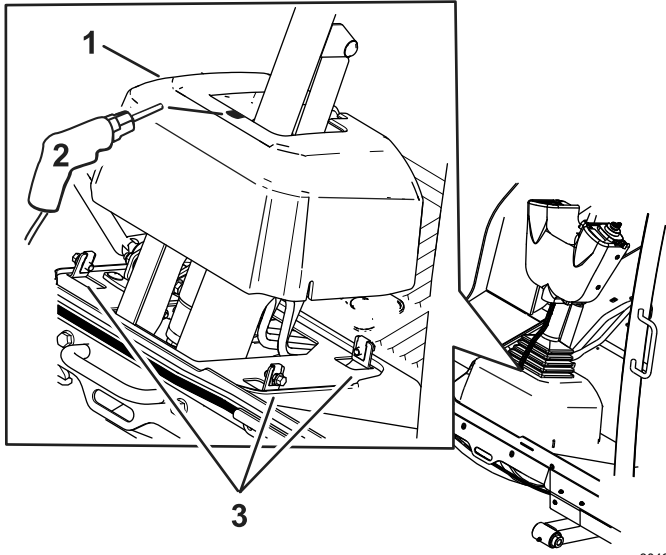
Ábra 8

g319850

- | | |
|-------------------------------------|----------------------------|
| 1. A billenőkapcsoló csatlakozója | 4. A kapcsoló csatlakozója |
| 2. A relé csatlakozója | 5. Kábelkötő |
| 3. A villogtató egység csatlakozója | |

- Dugja össze a relé és a villogtató egység csatlakozóit (Ábra 8).

8. Lazítsa meg a csavarokat a kormányoszlop talpa körül (Ábra 9).
9. Emelje fel a talpat és készítsen benne egy 22 mm-es furatot a Ábra 9 szerint.

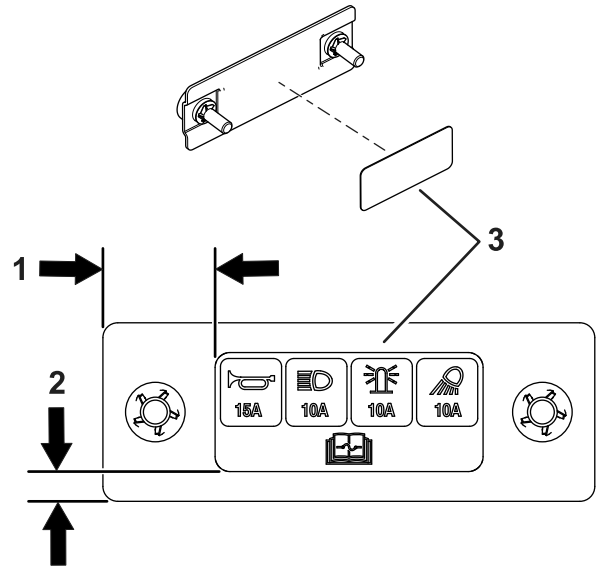


Ábra 9

g304296

1. Kormányoszlop talp

12. Ragassza fel a matricát a biztosítékfedélre a Ábra 11 szerint.

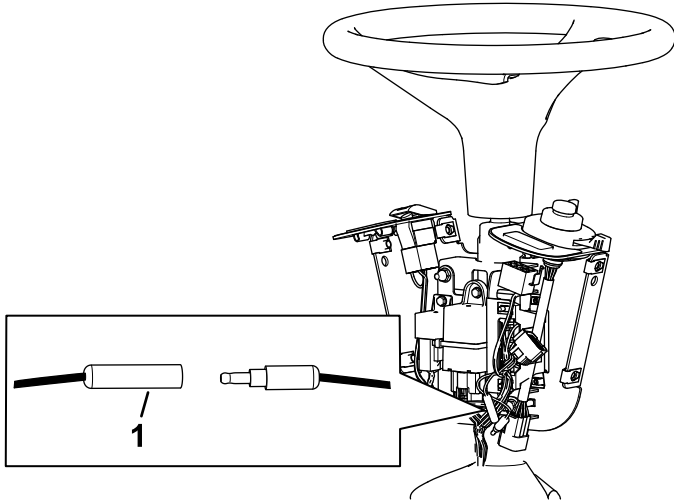


Ábra 11

g304374

1. 25 mm
2. 6 mm
3. Matricá – a biztosítékfedél belső oldalán

10. Fűzze át a vezetékköteget a talp imént elkészített furatán.
11. Hagyja széthúzva az egypólusú csatlakozókat a Ábra 10 szerint.



Ábra 10

g333871

1. Hagyja széthúzva az egypólusú csatlakozókat.

13. Szerelje fel a biztosítékfedelelet a kapcsolótartóra a 2 recésfejű csavar és 2 rögzítő alátét segítségével (Ábra 12).

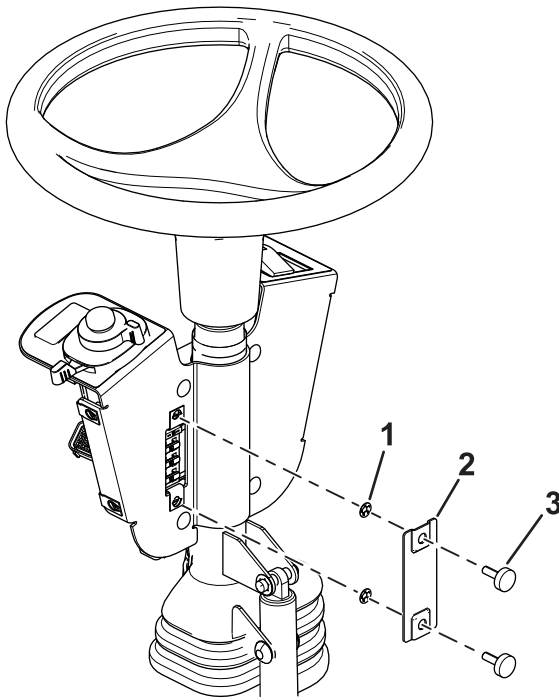
Megjegyzés: A rögzítő alátétek kerüljenek a biztosítékfedélen belülrre (Ábra 12).

4

Az első elemek felszerelése

Ehhez az eljáráshoz szükséges alkatrészek:

1	Bal első lámpaalap (fülkés munkagépeknél)
1	Jobb első lámpaalap (fülkés munkagépeknél)
1	Bal lámpatartó
1	Jobb lámpatartó
1	Bal lámpaegység
1	Jobb lámpaegység
6	Lencsefejű csavar ($\frac{1}{4} \times \frac{5}{8}$ "
4	Kapupántcsavar ($\frac{3}{8} \times \frac{3}{4}$ " – fülkés munkagépeknél
4	Önbiztosító anya ($\frac{3}{8}$ " – fülkés munkagépeknél
1	Lámpa keresztartó (fülkés munkagépeknél)

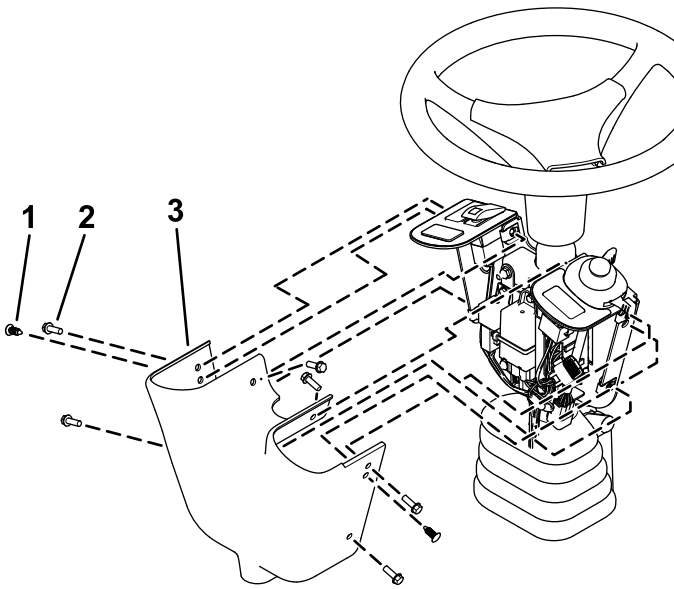


Ábra 12

g304295

- Rögzítő alátét
- Biztosítékfedél
- Recésfejű csavar

- Állítsa be úgy a kezelőszervek helyzetét, hogy a kapcsolók hozzáférhetők legyenek.
- Húzza meg az összes kötőelemet.
- Szerelje fel a kezelőpanel-burkolatot a kapcsolótartóra a 2 nyomószegecs és a 6 hatlapfejű csavar ($\frac{1}{4} \times \frac{3}{4}$ " segítségével a [Ábra 13](#) szerint.



Ábra 13

g319852

- Nyomószegecs
- Hatlapfejű csavar
- Kezelőpanel-burkolat

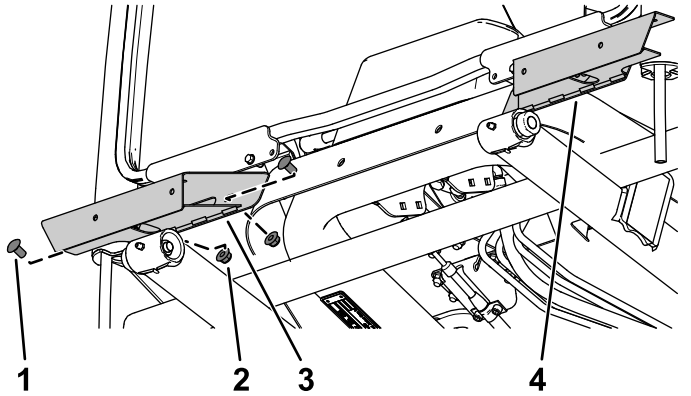
Fülkés munkagépek esetében

A lámpatartók felszerelésekor a rögzítési pozíció tekintetében lásd a következő táblázatot a nyíróasztal mérete és típusa alapján.

Lámpa elhelyezési táblázat

Vágóegység típusjele	Első lámpák	Bal hátsó lámpa	Jobb hátsó lámpa
31970	Keskeny	Keskeny	Széles
31971	Keskeny	Keskeny	Keskeny
31972	Széles	Keskeny	Széles
31973	Keskeny	Keskeny	Keskeny
31974	Keskeny	Keskeny	Keskeny
31975	Keskeny	Keskeny	Keskeny

1. Rögzítse a bal és a jobb lámpaalapot a fülkevázhoz a 2 kapupántcsavar ($\frac{3}{8} \times \frac{3}{4}$ ") és 2 önbiztosító anya ($\frac{3}{8}$ ") segítségével (Ábra 14).

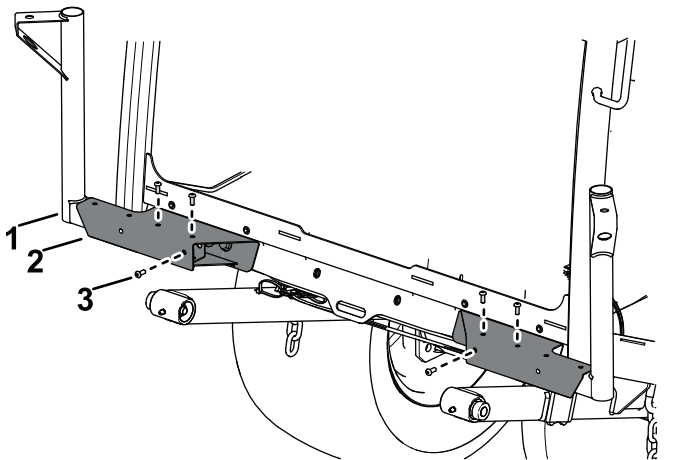


Ábra 14

1. Kapupántcsavar ($\frac{3}{8} \times \frac{3}{4}$ ")
2. Önbiztosító anya ($\frac{3}{8}$ ")
3. Jobb lámpaalap
4. Bal lámpaalap

2. Rögzítse a bal és a jobb lámpatartót a lámpaalapokhoz a 3 lencsefejú csavar ($\frac{1}{4} \times \frac{5}{8}$ ") és a lemezanyák segítségével (Ábra 15).

Megjegyzés: A lámpák megfelelő helyzete kapcsán lásd: [Lámpa elhelyezési táblázat \(oldal 7\)](#).



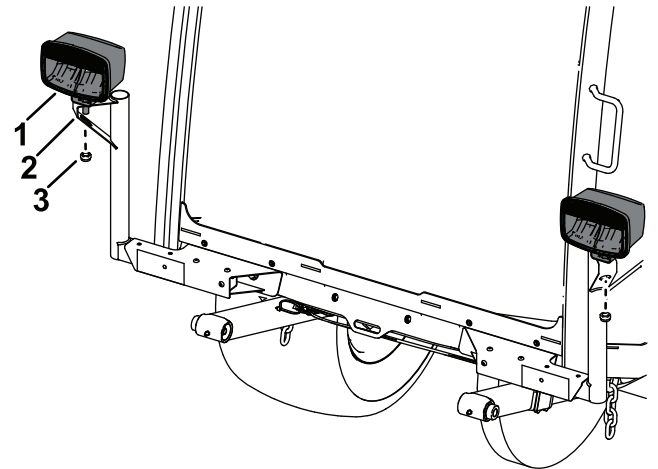
Ábra 15

1. Lámpatartó
2. Lámpaalap
3. Lencsefejú csavar ($\frac{1}{4} \times \frac{5}{8}$ ")

3. Rögzítse a bal és a jobb lámpaegységet a bal és a jobb lámpatartóra a lámpaegységeken levő hatlapú anya segítségével (Ábra 16).

Megjegyzés: Szerelje fel úgy a lámpaegységeket, hogy a tompított fény a munkagép szélére essen.

A tompított és a távolsági fény elhelyezkedése tekintetében lásd a lámpák alját.



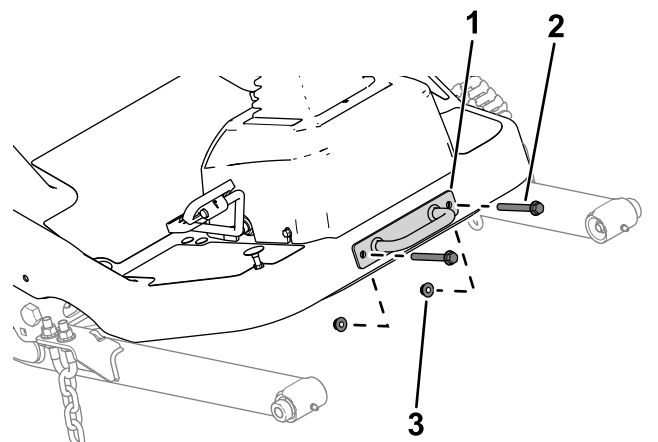
Ábra 16

1. Lámpaegység
2. Lámpatartó
3. Hatlapú anya

Fülke nélküli munkagépek esetében

1. Távolítsa el a lekött konzolt a kezelőállásról (Ábra 17).

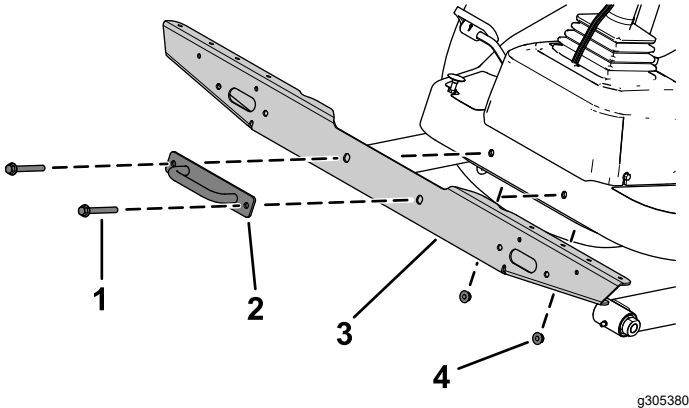
Őrizze meg az alkatrészeket.



Ábra 17

1. Lekötő konzol
2. Csavar
3. Anya

2. Szerelje fel a lámpa-kereszttartót a kezelőállásra a korábban eltávolított csavarok, anyák és a lekötő konzol segítségével (Ábra 18).

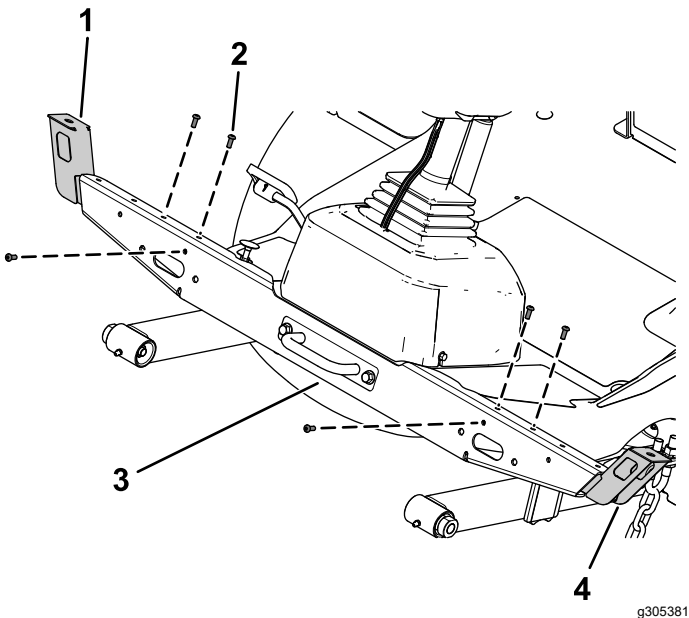


Ábra 18

- | | |
|------------------|-----------------------|
| 1. Csavar | 3. Lámpa-kereszttartó |
| 2. Lekötő konzol | 4. Anya |

3. Rögzítse a bal és a jobb lámpatartót a lámpa-kereszttartóhoz a 3 lencsefejú csavar ($\frac{1}{4} \times \frac{5}{8}$ ") és a lemezanyák segítségével (Ábra 19).

Megjegyzés: A lámpák megfelelő helyzete kapcsán lásd: [Lámpa elhelyezési táblázat \(oldal 7\)](#).



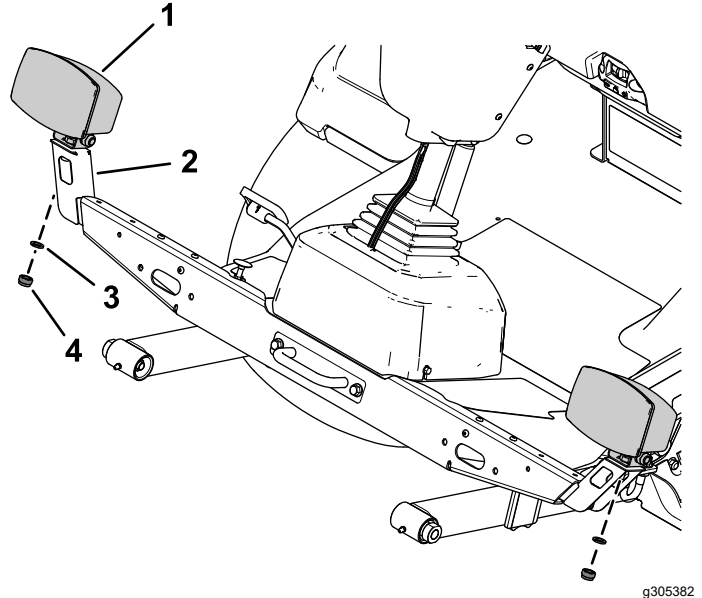
Ábra 19

- | | |
|--|-----------------------|
| 1. Jobb lámpatartó | 3. Lámpa-kereszttartó |
| 2. Lencsefejú csavar
($\frac{1}{4} \times \frac{5}{8}$ ") | 4. Bal lámpatartó |

4. Rögzítse a bal és a jobb lámpaegységet a bal és a jobb lámpatartóra a lámpaegységeken orros rugós alátét és hatlapú anya segítségével (Ábra 20).

Megjegyzés: Szerelje fel úgy a lámpaegységeket, hogy a tompított fény a munkagép szélére essen.

A tompított és a távolsági fény elhelyezkedése tekintetében lásd a lámpák alját.



Ábra 20

- | | |
|----------------|-----------------------|
| 1. Lámpaegység | 3. Orros rugós alátét |
| 2. Lámpatartó | 4. Hatlapú anya |

5

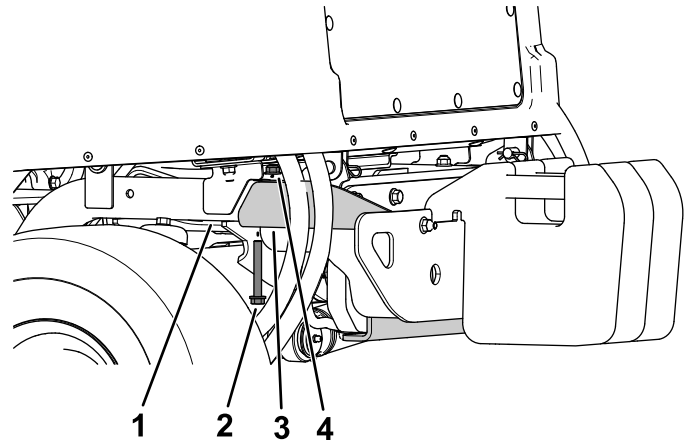
A hátsó elemek felszerelése

Ehhez az eljáráshoz szükséges alkatrészek:

1	Bal oldali tartóelem
1	Jobb oldali tartóelem
1	Bal oldali rövid tartóelem
1	Jobb oldali rövid tartóelem
4	Kapupántcsavar (5/16 × 3/4")
4	Peremes anya (5/16")
4	Kapupántcsavar (1/4 × 5/8")
8	Önbiztosító anya (1/4")
2	Belső tartóegység
2	Hátsó lámpa
4	Félgömbfejű csavar (#10 × 1 1/4")
4	Peremes anya (#10)
4	Hatlapfejű csavar (3/8 × 3")
4	Önbiztosító anya (3/8")
1	Helyzetjelző tartó
2	Ellentartó
4	Peremes csavar (1/4 × 3/4")
1	Maximális sebesség jelzésének tartója
2	Lemezanya
5	Kapupántcsavar (1/4 × 1/2")
5	Önbiztosító anya (1/4")
1	Kürt rögzítő konzol
1	Kürt
3	20 km/h sebesség matrica
3	24 km/h sebesség matrica
1	Jobb oldali hosszú tartóelem
1	Bal lámpaház
1	Jobb lámpaház

Eljárás

1. Távolítsa el a lökhárítót a hátsó vázcsőhöz rögzítő peremes fejű csavart (3/8 × 2 3/4") és peremes anyát (3/8") a lökhárító két oldalán (Ábra 21).

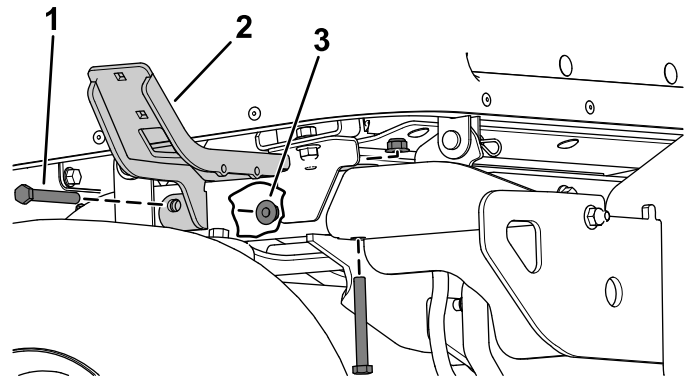


g303770

Ábra 21

1. Hátsó vázcső
2. Peremes fejű csavar (3/8 × 2 3/4")
3. Ütköző
4. Peremes anya (3/8")

2. Rögzítse a bal és a jobb oldali tartót kétoldalt a hátsó vázcsőhöz a 2 hatlapfejű csavar (3/8 × 3") és 2 önbiztosító anya (3/8") segítségével (Ábra 22).



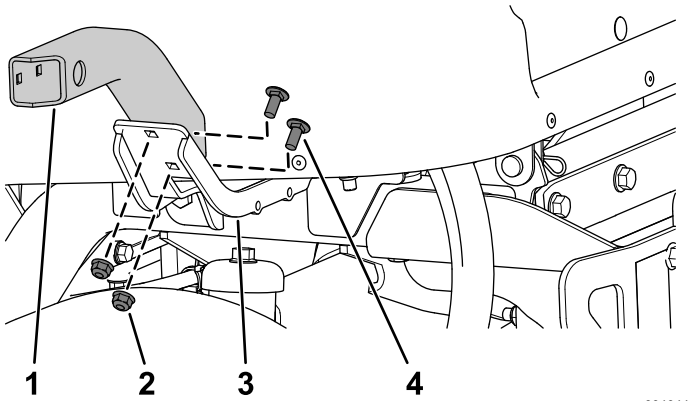
g304042

Ábra 22

1. Hatlapfejű csavar (3/8 × 3")
2. Bal oldali tartóelem
3. Önbiztosító anya (3/8")

- Rögzítse a bal és a jobb oldali rövid vagy hosszú tartóelemet a bal és a jobb tartóelemhez a 4 kapupántcsavar (5/16 × 3/4") és a 4 peremes anya (5/16") segítségével a [Ábra 23](#) alapján.

Megjegyzés: A lámpák megfelelő helyzete kapcsán lásd: [Lámpa elhelyezési táblázat \(oldal 7\)](#).

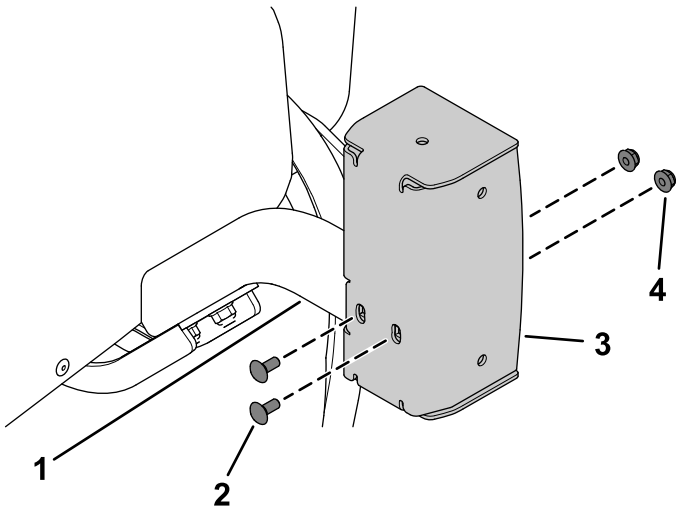


Ábra 23

g304044

- | | |
|-------------------------------|---------------------------------|
| 1. Bal oldali rövid tartóelem | 3. Bal oldali tartóelem |
| 2. Peremes anya (5/16") | 4. Kapupántcsavar (5/16 × 3/4") |

- Rögzítse a bal és a jobb oldali lámpaházat a bal és a jobb oldali rövid tartóelemhez a 4 kapupántcsavar (1/4 × 5/8") és a 4 önbiztosító anya (1/4") segítségével a [Ábra 24](#) alapján.



Ábra 24

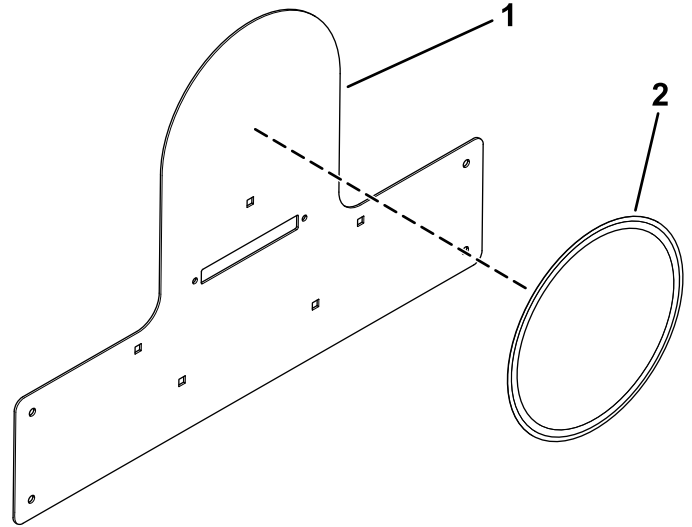
g319940

- | | |
|--------------------------------|----------------------------|
| 1. Bal oldali rövid tartóelem | 3. Bal lámpaház |
| 2. Kapupántcsavar (1/4 × 5/8") | 4. Önbiztosító anya (1/4") |

- Helyezze fel a megfelelő sebességjelzést a tartójára ([Ábra 25](#)).

A 31900 és a 31901 esetében ragassza fel a 20 km/h matricát.

A 31902 és a 31903 esetében ragassza fel a 24 km/h matricát.

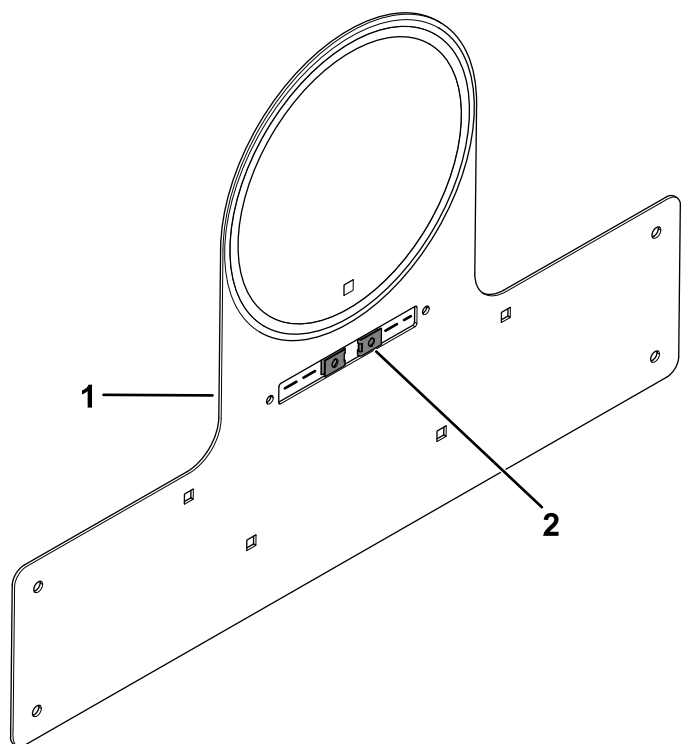


Ábra 25

g304252

- | | |
|--|---------------------|
| 1. Maximális sebesség jelzésének tartója | 2. Sebesség matrica |
|--|---------------------|

- Szerelje fel a 2 lemezanyát a sebességjelzés tartójára ([Ábra 26](#)).

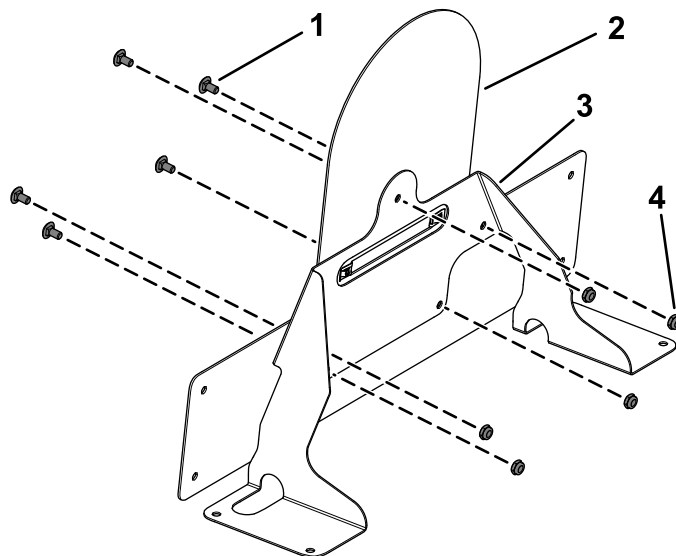


Ábra 26

g304256

1. Maximális sebesség jelzésének tartója 2. Lemezanya

7. Rögzítse fel a sebességjelzés tartóját a helyzetjelző tartóra az 5 kapupántcsavar ($\frac{1}{4} \times \frac{1}{2}$ ") és 5 önbiztosító anya ($\frac{1}{4}$ ") segítségével a **Ábra 27** szerint.

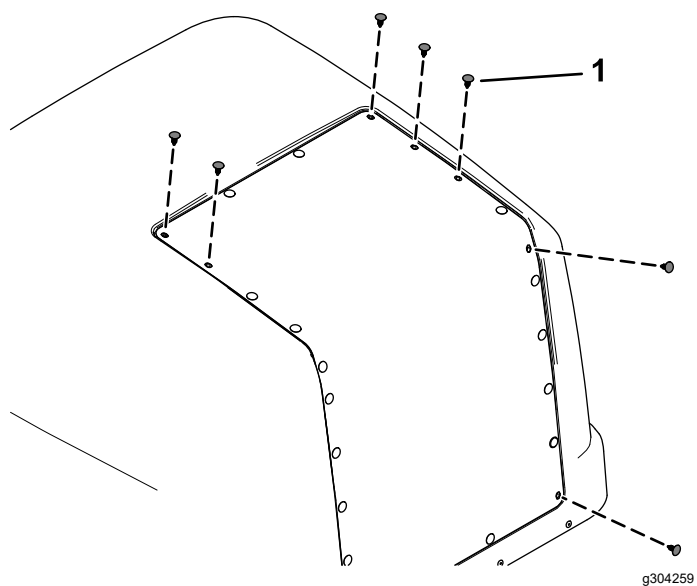


Ábra 27

g304257

1. Kapupántcsavar ($\frac{1}{4} \times \frac{1}{2}$ ") 3. Helyzetjelző tartó
2. Maximális sebesség jelzésének tartója 4. Önbiztosító anya ($\frac{1}{4}$ ")

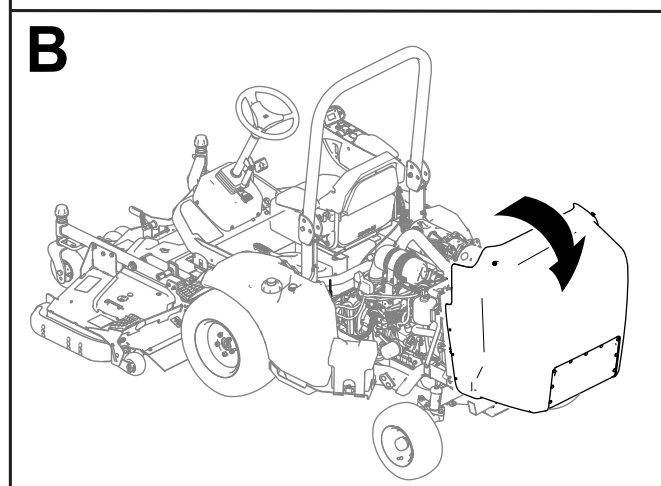
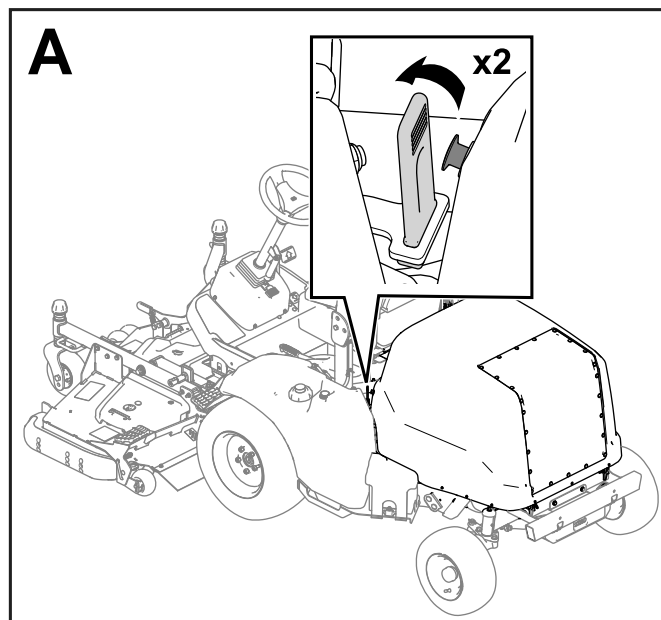
8. Távolítsa el a 7 műanyag dugót (**Ábra 28**) a motorháztetőből.



Ábra 28

1. Műanyag dugó

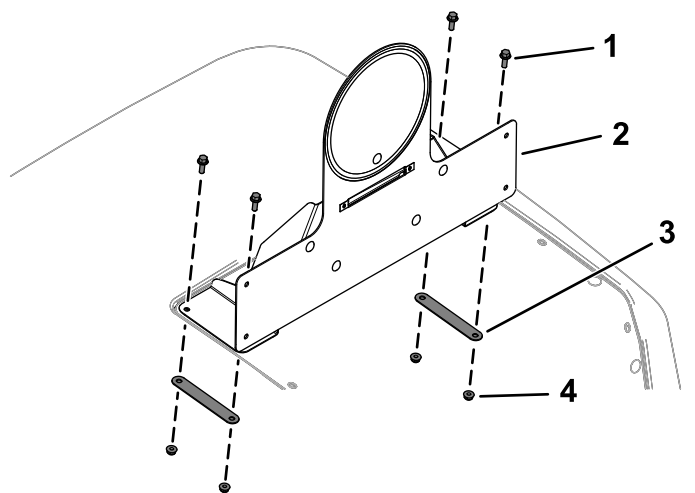
9. Nyissa fel a motorháztetőt (Ábra 29).



Ábra 29

g285428

10. Rögzítse fel a sebességjelzés összeszerelt tartóját a motorháztetőre a 4 peremes csavar ($\frac{1}{4} \times \frac{3}{4}$ "), a 2 ellentartó, és a 4 önbiztosító anya ($\frac{1}{4}$ ") segítségével a **Ábra 30** szerint.



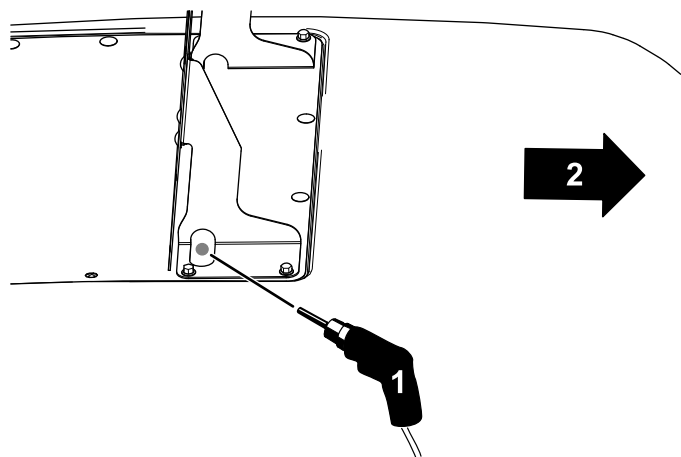
Ábra 30

g304254

- | | |
|--|---|
| 1. Peremes csavar ($\frac{1}{4} \times \frac{3}{4}$ ") | 3. Ellentartó |
| 2. Sebességjelzés összeszerelt tartója | 4. Önbiztosító anya ($\frac{1}{4}$ ") |

11. Készítsen egy furatot ($\frac{1}{2}$ ") a motorháztető rácsán a vezetékkeg átvezetéséhez (**Ábra 31**).

Fontos: Ügyeljen rá, hogy ne érje el a fúróval a motor valamely elemét, különösen ne a dízel-részecszeszűrőt (DPF).



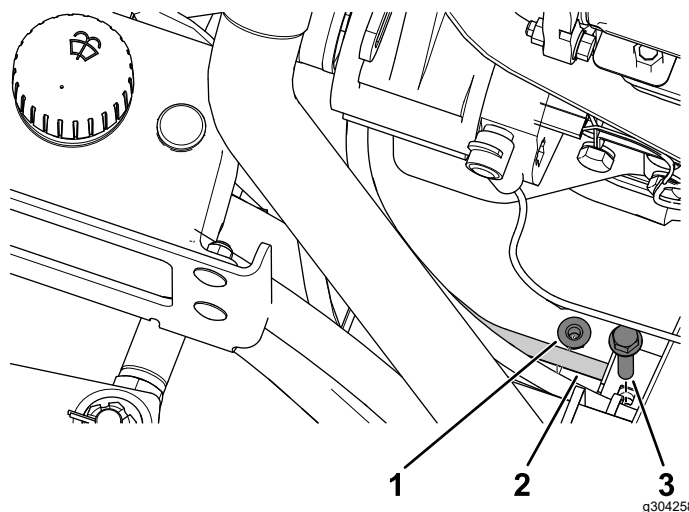
Ábra 31

g304253

- | | |
|--|-----------------|
| 1. Készítse el ide az $\frac{1}{2}$ -es furatot. | 2. A gép eleje. |
|--|-----------------|

12. Távolítsa el a csavart és az anyát a hidraulikavezeték tartóeleméről (**Ábra 32**).

Őrizze meg a kötőelemeket.

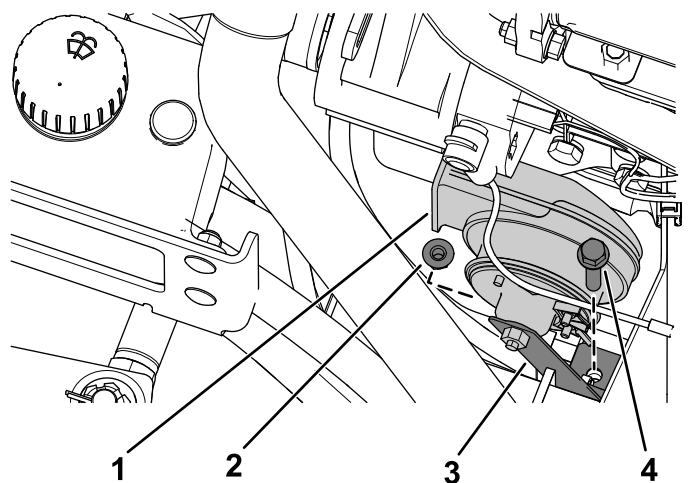


Ábra 32

g304258

- | | |
|---------------------------------|-----------|
| 1. Anya | 3. Csavar |
| 2. Hidraulikavezeték tartóeleme | |

13. Szerelje fel a kürtöt a kürt rögzítő konzolra a korábban eltávolított csavarral és anyával (**Ábra 33**).



Ábra 33

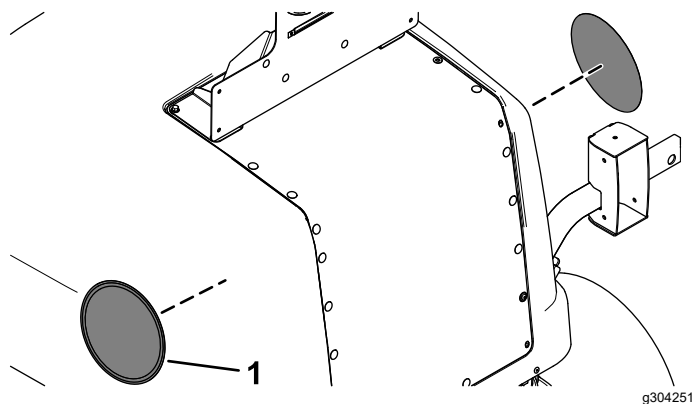
g304255

- | | |
|---------|------------------------|
| 1. Kürt | 3. Kürt rögzítő konzol |
| 2. Anya | 4. Csavar |

14. Helyezze fel a megfelelő sebességjelzést a motorháztető két oldalára (**Ábra 34**).

A 31900 és a 31901 esetében ragassza fel a 20 km/h matricákat.

A 31902 és a 31903 esetében ragassza fel a 24 km/h matricákat.



Ábra 34

1. Sebesség matrica

6

A világítás vezetékkötege- nek elvezetése

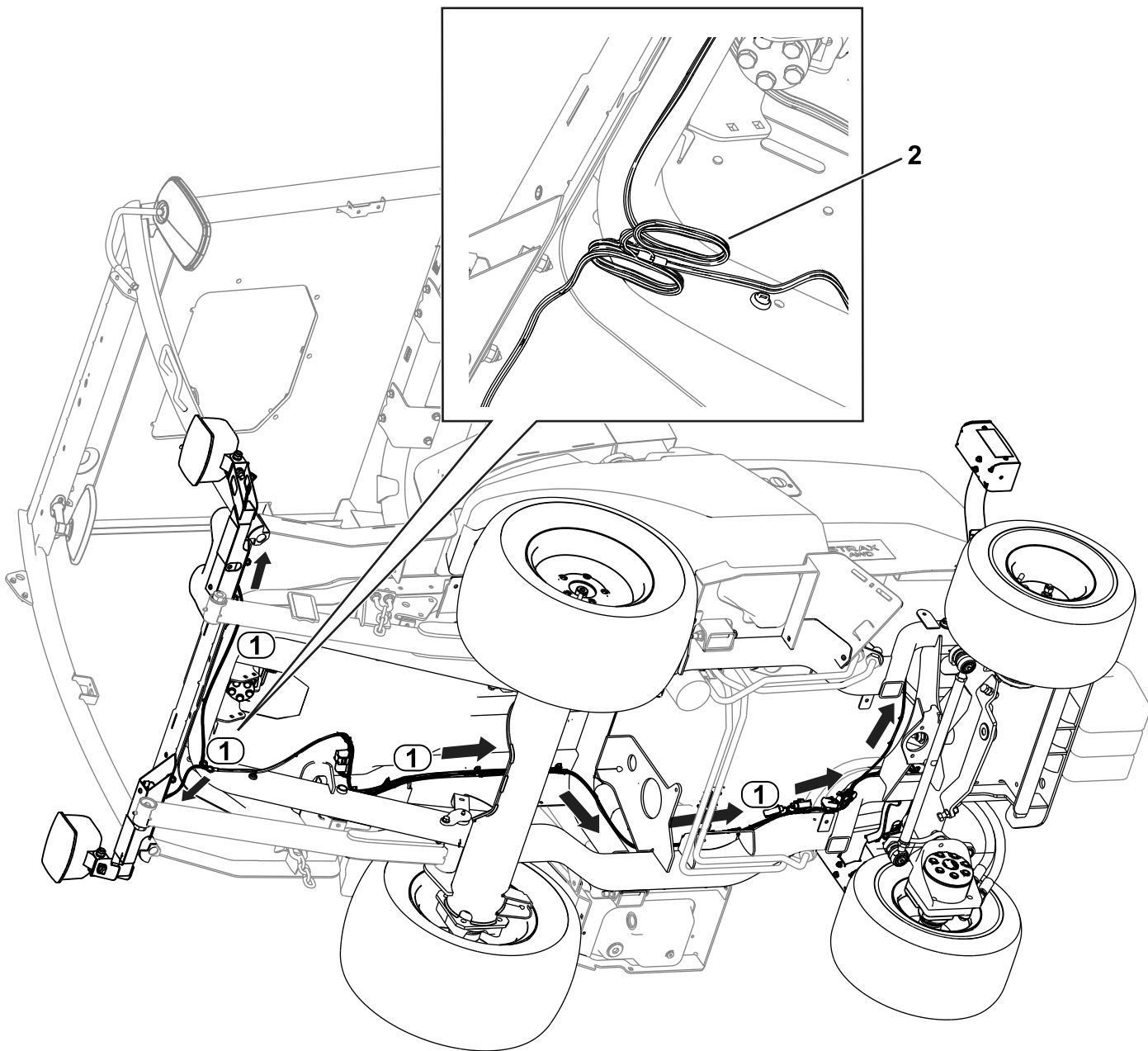
Ehhez az eljáráshoz szükséges alkatrészek:

1	Világítás vezetékkötege
3	Lapos alátét
3	Imbuszcsavar ($\frac{1}{4} \times 1"$)
3	Bilincs
3	Peremes anya ($\frac{1}{4}"$)
2	Belső tartóegység
2	Hátsó lámpa
4	Félgömbfejű csavar ($\#10 \times 1\frac{1}{4}"$)
4	Peremes anya ($\#10$)
8	Lencsefejű csavar ($\frac{1}{4} \times \frac{3}{4}"$)
1	Rendszámtábla világítás
2	Lencsefejű csavar ($\#10 \times \frac{3}{4}"$)
8	Kábelkötöző

Eljárás

A világítás vezetékkötegének elvezetése kapcsán lásd a következő ábrákat és utasításokat.

1. Vezesse el a FRONT LIGHT LH (P04) (Bal első lámpa) feliratú vezetékköteget a gép bal oldalán. Csatlakoztassa a vezetékköteget a lámpához (Ábra 35).
2. Vezesse el a FRONT LIGHT RH (P05) (Jobb első lámpa) feliratú vezetékköteget a gép jobb oldalán. Csatlakoztassa a vezetékköteget a lámpához (Ábra 35).
3. Vezesse el a REAR LIGHT LH (P01) (Bal hátsó lámpa) feliratú vezetékköteget a gép bal hátuljához (Ábra 35).
4. Vezesse el a REAR LIGHT RH (P02) (Jobb hátsó lámpa) feliratú vezetékköteget a gép jobb hátuljához (Ábra 35).



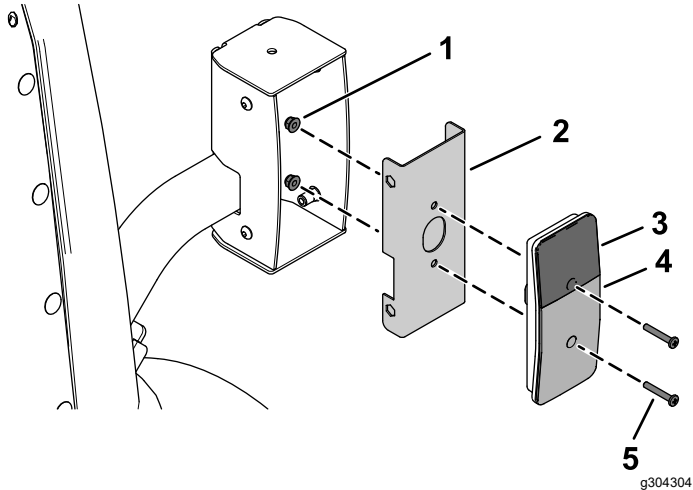
Ábra 35

g555354

1. A vezetékkeg elvezetése

2. Összekötött vezetékkeg (fülkével nem rendelkező munkagépek esetén)

5. Rögzítse a hátsó lámpákat a belső tartóegységekhez a 4 félgömbfejű csavar (#10 × 1¼") és a 4 peremes anya (#10) segítségével a [Ábra 36](#) alapján.



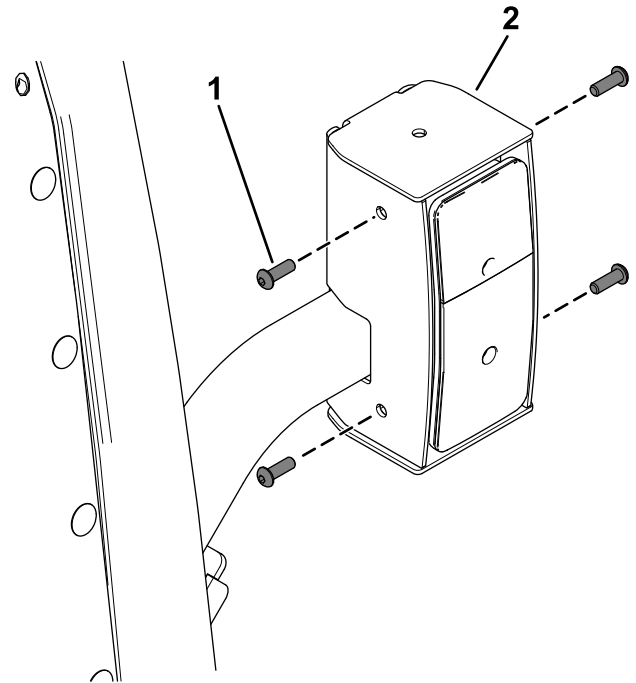
Ábra 36

- | | |
|-----------------------|-----------------------------------|
| 1. Peremes anya (#10) | 4. Búra piros része |
| 2. Belső tartóegység | 5. Félgömbfejű csavar (#10 × 1¼") |
| 3. Búra sárga része | |

6. Csatlakoztassa a REAR LIGHT LH (P01) (Bal hátsó lámpa) feliratú vezetékkezeget a bal hátsó lámpához ([Ábra 35](#)).
7. Csatlakoztassa a REAR LIGHT RH (P02) (Jobb hátsó lámpa) feliratú vezetékkezeget a jobb hátsó lámpához ([Ábra 35](#)).

8. Rögzítse az összeszerelt hátsó lámpákat a hátsó lámpaházakhoz a 8 lencsefejű csavarral (¼ × ¾") a [Ábra 37](#) szerint.

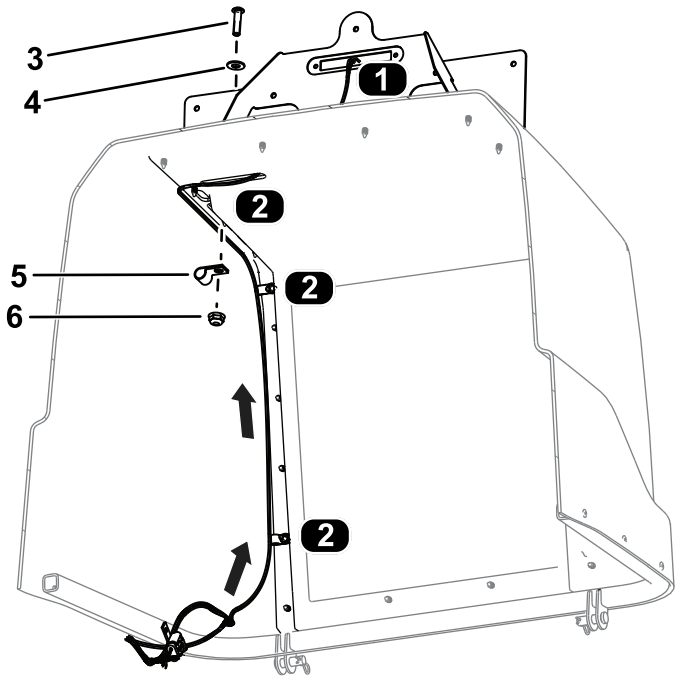
A hátsó lámpákat úgy szerelje fel, hogy a búrájuk sárga része legyen felül ([Ábra 36](#) és [Ábra 37](#)).



Ábra 37

- | | |
|-------------------------------|----------------------|
| 1. Lencsefejű csavar (¼ × ¾") | 2. Hátsó lámpaegység |
|-------------------------------|----------------------|

9. Vezesse el a LICENSE LIGHT (J01, J02) (Rendszámtábla világítás) feliratú vezetékköteget a motorháztetőn át a rendszámtábla világításhoz, és kösse be (Ábra 38).



Ábra 38

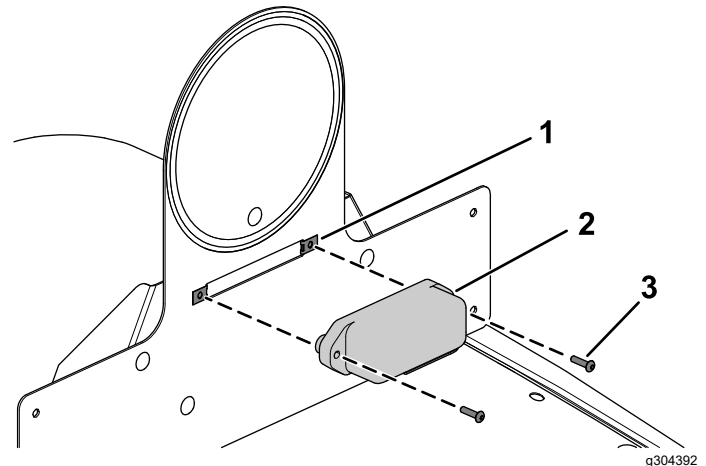
A motorháztető alulnézete

g304330

- | | |
|--|-------------------------------------|
| 1. Vezetékköteg csatlakozó – rendszámtábla világítás | 4. Lapos alátét |
| 2. Bilincsek helyei | 5. Bilincs |
| 3. Imbuszcsavar ($\frac{1}{4} \times 1''$) | 6. Peremes anya ($\frac{1}{4}''$) |

10. Rögzítse a vezetékköteget a motorháztetőhöz a 3 imbuszcsavar ($\frac{1}{4} \times 1''$), 3 lapos alátét, 3 bilincs és 3 peremes anya ($\frac{1}{4}''$) segítségével a Ábra 38 szerint.

11. Csatlakoztassa a vezetékköteget a rendszámtábla világítás lámpájához (Ábra 39).
12. Rögzítse a rendszámtábla világítás lámpáját a sebességjelzés összeszerelt tartójához a 2 lemezanya (Ábra 26) és 2 lencsefejú csavar ($\#10 \times \frac{3}{4}''$) (Ábra 39) segítségével.



Ábra 39

g304392

- | | |
|----------------------------|--|
| 1. Lemezanya | 3. Lencsefejú csavar ($\#10 \times \frac{3}{4}''$) |
| 2. Rendszámtábla világítás | |

13. **Fülkével nem rendelkező munkagépek esetén:** Kötegelje a felesleges vezetékköteget a lámpa-kereszttartó alatti területre a Ábra 35. ábrán látható módon. Kábelkötözővel rögzítse a vezetékköteget.

7

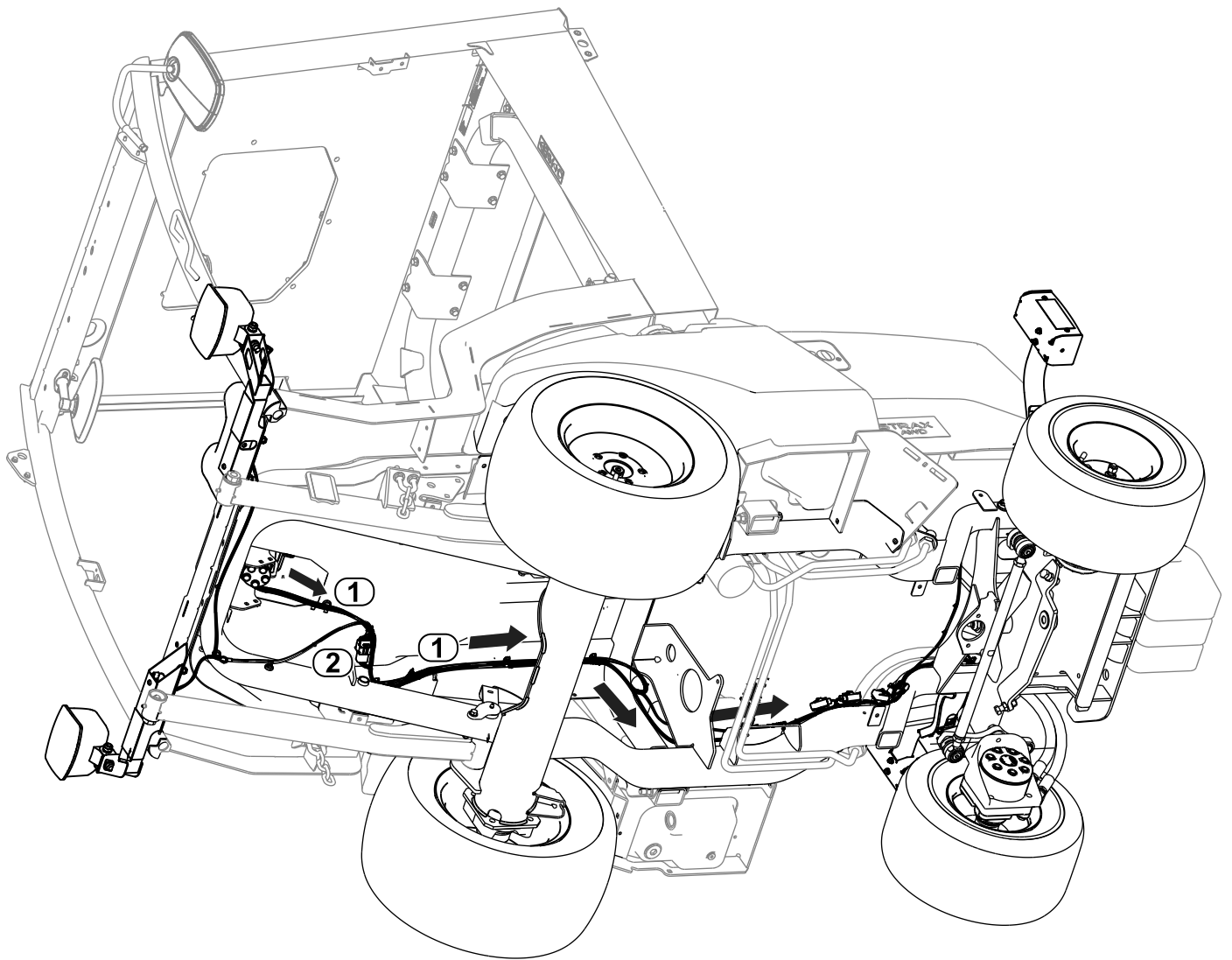
A vezérlő vezetékköteg elvezetése

Ehhez az eljáráshoz szükséges alkatrészek:

1	Vezérlő vezetékköteg
---	----------------------

Eljárás

A vezérlő vezetékköteg elvezetése kapcsán lásd a következő ábrákat és utasításokat.



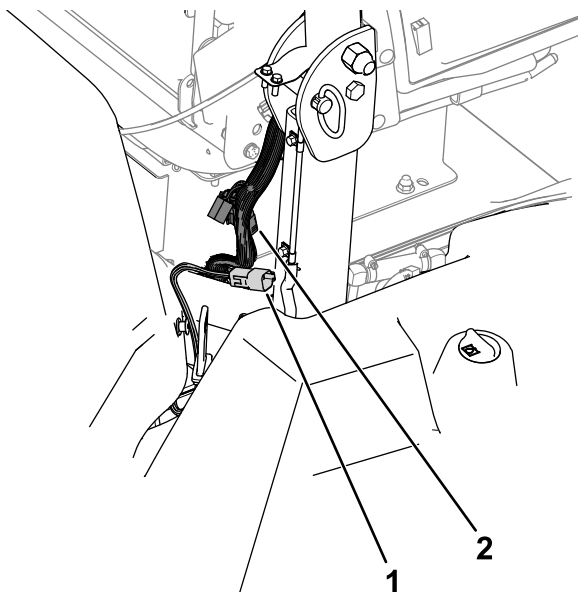
g304234

Ábra 40

1. A vezetékkeg elvezetése

2. A vezérlő vezetékkeg és a világítás vezetékkegének összekapcsolása

1. Vezesse át a vezetékköteget a kezelőállás nyílásán, majd el a világítás vezetékkötege mentén.
2. Csatlakoztassa a TO ROAD LTS HARNESS (P06) (A közúti világítás vezetékkötegéhez) feliratú csatlakozót a világítás TO MAIN HARNESS (P03) (A fő vezetékköteghez) feliratú csatlakozójához.
3. Csatlakoztassa a TO POWER HARNESS (P05) (A tápvezetékköteghez) feliratú csatlakozót a POD CONTROL HARNESS (P04) (Vezérlő vezetékköteg) feliratú csatlakozóhoz.

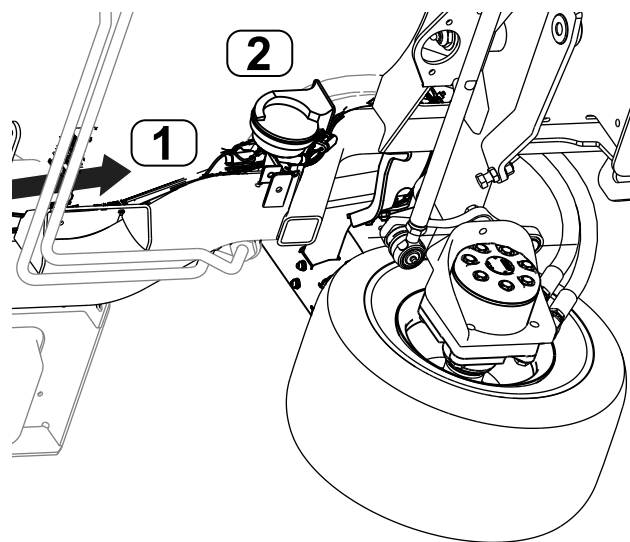


Ábra 41

g304373

1. P05 (Vezérlő vezetékköteg-csatlakozó)
2. P04 (Gép vezetékköteg-csatlakozó)

4. Csatlakoztassa a vezérlő vezetékköteg HORN (J01, J02) (Kürt) feliratú csatlakozóját a kürthöz (Ábra 42).



Ábra 42

g304331

1. Vezetékköteg
2. Kürt csatlakozó

8

Az adattábla felszerelése

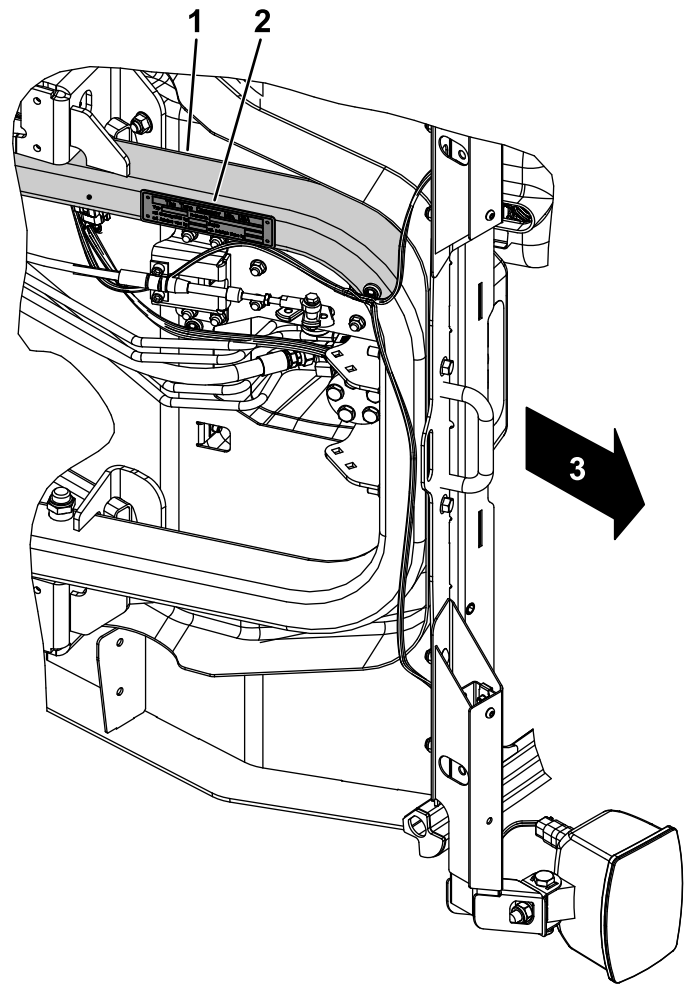
Csak Németországban

Ehhez az eljáráshoz szükséges alkatrészek:

1	Adattábla
1	Adattábla-ragasztószalag

Eljárás

1. Üsse be a sorozatszámot a vázba.
A karakterméret legyen legalább 7 mm-es.
2. Üsse be a megfelelő adatokat az adattáblába.
3. Törölje meg a váz és az adattábla alsó oldalát alkoholos törlőkendővel ([Ábra 43](#)).



Ábra 43

g304286

1. Tisztítsa meg a váz alját.
2. Adattábla
3. A gép eleje

4. Ragassza fel a ragasztószalagot az adattáblára.
5. Ragassza fel az adattáblát a vázra ([Ábra 44](#)).
Használja a [Ábra 45](#) szerinti méreteket.

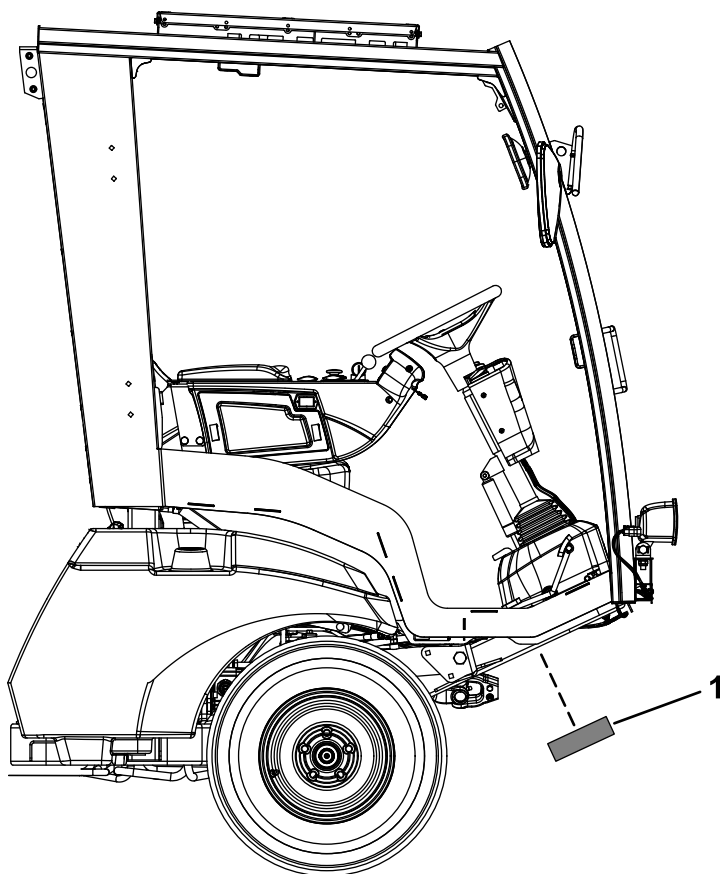
9

Az akkumulátor bekötése

Nincs szükség alkatrésze

Eljárás

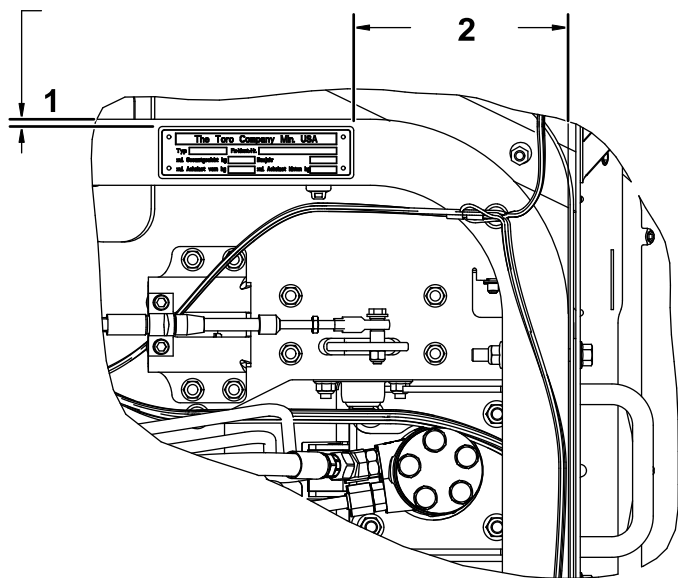
Kösse be az akkumulátort; lásd a *Kezelői kézikönyvben* az elektromos rendszer karbantartását taglaló részt.



Ábra 44

g304288

1. Adattábla



Ábra 45

g304287

1. 2,5–8,1 mm

2. 162–168 mm

Megjegyzések:

Megjegyzések:



Count on it.