



Kit de luzes de estrada UE

Unidade de tração Groundsmaster® 3200 ou 3300

Modelo nº 31992

Instruções de instalação

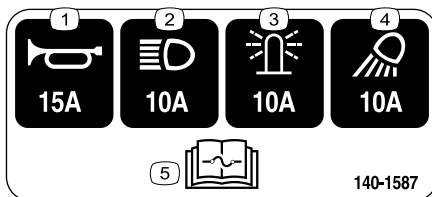
Se está a instalar este kit numa unidade de tração apenas ROPS (ou seja, a unidade de tração não tem cabina), deve também instalar o Kit de cablagem de potência (Peça N.º 140-1559).

Segurança

Autocolantes de segurança e de instruções



Os autocolantes de segurança e instruções estão facilmente visíveis para o operador e situam-se próximos das zonas de potencial perigo. Substitua todos os autocolantes danificados ou perdidos.



140-1587

decal140-1587

- | | |
|--------------------------|--|
| 1. Buzina – 15 A | 4. Luzes de trabalho – 10 A |
| 2. Faróis – 10 A | 5. Leia o <i>Manual do utilizador</i> para obter mais informações sobre os fusíveis. |
| 3. Sinal luminoso – 10 A | |

Instalação

1

Preparação da máquina

Nenhuma peça necessária

Procedimento

1. Estacione a máquina numa superfície nivelada.
2. Engate o travão de estacionamento.
3. Desça a unidade de corte.
4. Desligue o motor e retire a chave.
5. Desligue a bateria; consulte a secção de manutenção do sistema elétrico do *Manual do utilizador*.



2

Instalar os cliques, porcas de velocidade e bloco de fusíveis

Peças necessárias para este passo:

1	Montagem do interruptor
6	Clique (¼ pol.)
2	Porca de velocidade
1	Placa de montagem do fusível
4	Porca de velocidade do tipo U
1	Bloco de fusíveis
2	Parafuso (n.º 10 x ¾ pol.)

Procedimento

1. Instale os 6 cliques e 2 porcas de velocidade na montagem do interruptor (Figura 1).

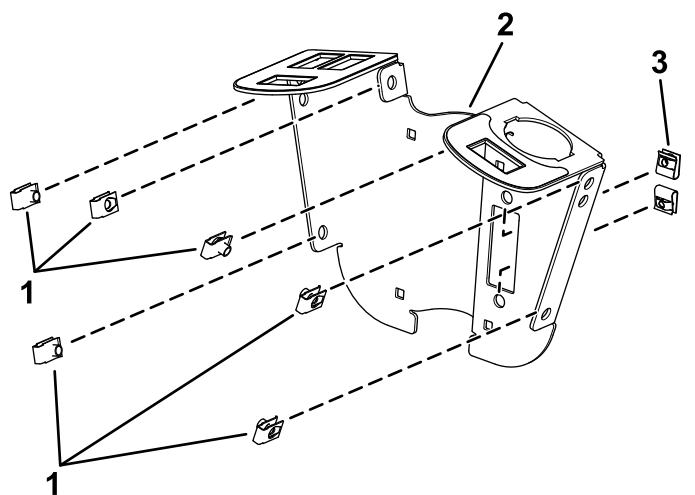


Figura 1

1. Conector
2. Montagem do interruptor
3. Porca de velocidade

2. Instale as porcas de velocidade do tipo U na placa de montagem do fusível (Figura 2).

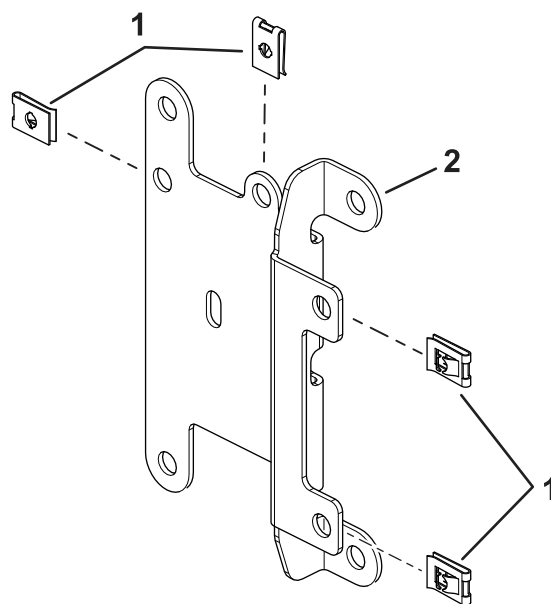


Figura 2

1. Porcas de velocidade do tipo U
2. Placa de montagem do fusível

3. Instale o bloco de fusível na cablagem na placa de montagem do fusível utilizando os dois parafusos (n.º 10 x ¾ pol.) como se mostra na Figura 3.

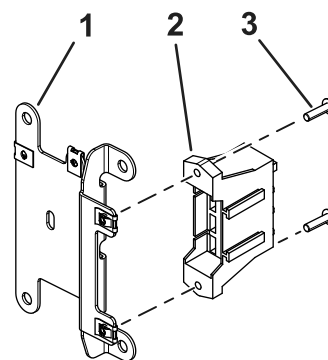


Figura 3

1. Placa de montagem do fusível
2. Bloco de fusíveis
3. Parafuso (n.º 10 x ¾ pol.)

3

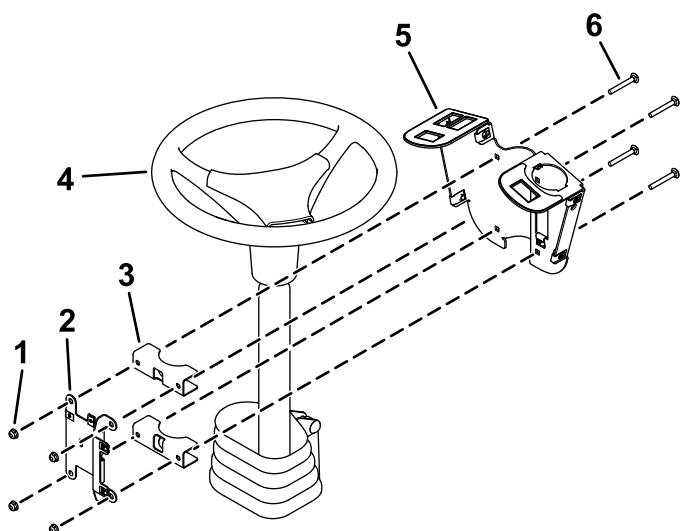
Instalação da montagem do interruptor

Peças necessárias para este passo:

2	Suporte de montagem
4	Parafuso de carroçaria (¼ x 2 pol.)
2	Porca de bloqueio (¼ pol.)
2	Parafuso de cabeça sextavada (¼ pol. x ¾ pol.)
2	Porca flangeada (¼ pol.)
1	Pisca
1	Relé
1	Cablagem
2	Braçadeira de cabos
1	Cobertura dos fusíveis
2	Parafuso de aperto manual
2	Porca de pressão
1	Autocolante
2	Parafuso (n.º 10 x ¾ pol.)
1	Interruptor multifunções
3	Tampa do furo
1	Interruptor do oscilador
1	Cobertura de controlo
6	Parafuso de cabeça sextavada (¼ pol. x ¾ pol.)
2	Clipe do interruptor
2	Rebite de pressão

Procedimento

1. Instale, sem apertar, a montagem do interruptor em redor da coluna da direção utilizando quatro parafusos de carroçaria (¼ pol. x 2 pol.), dois suportes de montagem, placa de montagem do fusível e quatro porcas de bloqueio (¼ pol.) como se mostra na [Figura 4](#).



g319856

Figura 4

- | | |
|---------------------------------|---|
| 1. Porcas de bloqueio (¼ pol.) | 4. Coluna de direção |
| 2. Placa de montagem do fusível | 5. Montagem do interruptor |
| 3. Suportes de montagem | 6. Parafuso de carroçaria (¼ pol. x 2 pol.) |

2. Instale o interruptor multifunções na montagem do interruptor e prenda-o utilizando os cliques do interruptor por baixo do furo para o interruptor (Figura 5).

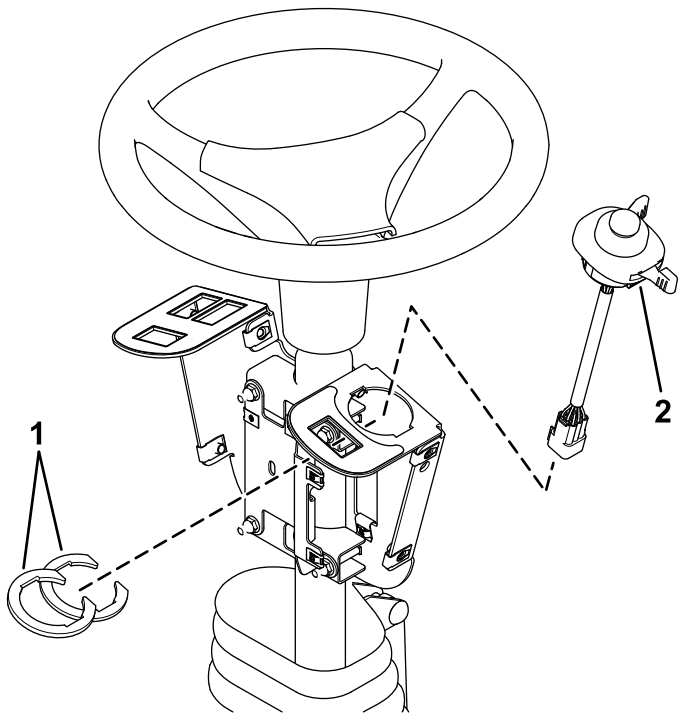


Figura 5

1. Cliques do interruptor
2. Interruptor multifunções

3. Instale o interruptor oscilador e tampões do furo na montagem do interruptor (Figura 6).

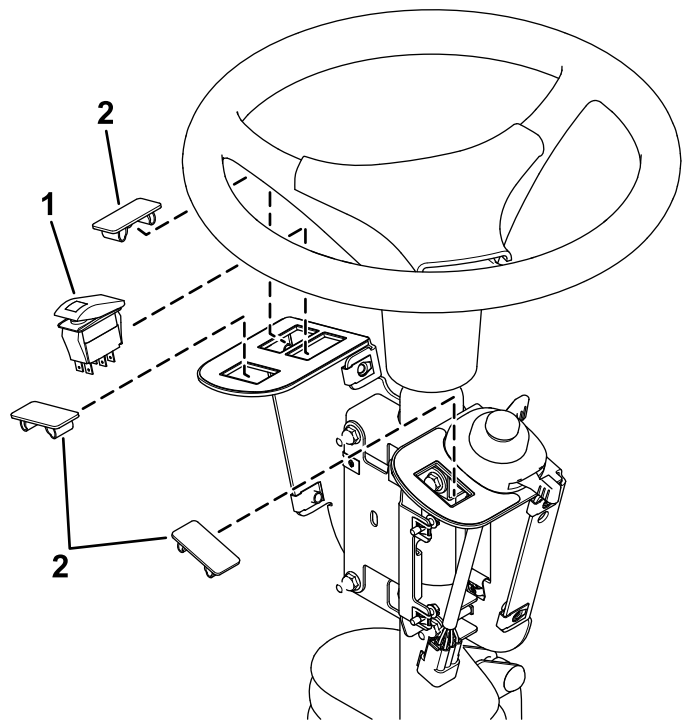


Figura 6

1. Interruptor do oscilador
2. Tampa do furo

4. Instale o pisca e o relé na placa de montagem do fusível utilizando dois parafusos (n.º 10 x $\frac{3}{8}$ pol.) como se mostra na Figura 7.

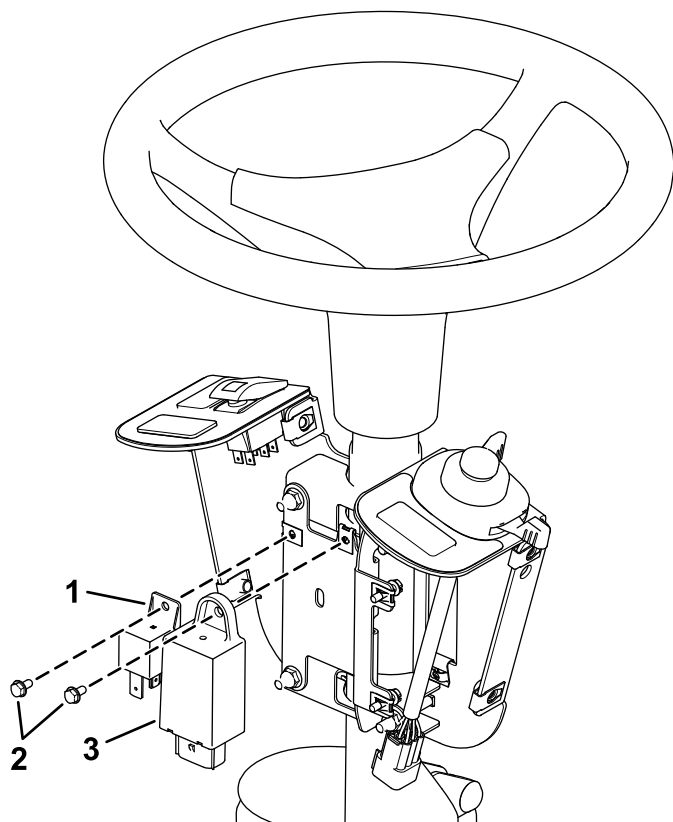


Figura 7

- | | |
|---------------------------------|----------|
| 1. Relé | 3. Pisca |
| 2. Parafuso (n.º 10 x 3/8 pol.) | |

g319853

5. Prenda o pisca utilizando uma braçadeira de cabos (Figura 8).
6. Ligue a cablagem no interruptor oscilador e interruptor multifunções (Figura 8).

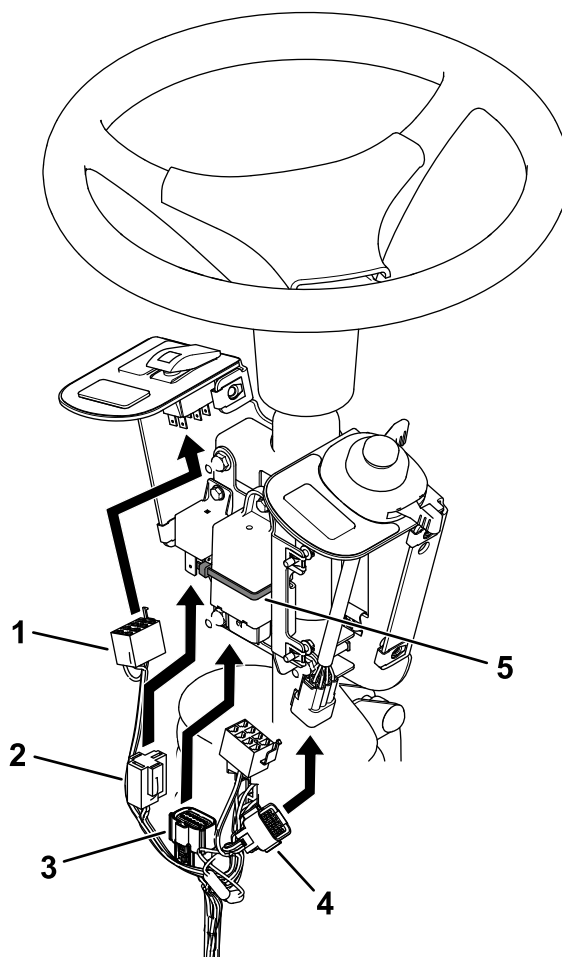


Figura 8

- | | |
|---|---|
| 1. Conector do interruptor do oscilador | 4. Conector do interruptor multifunções |
| 2. Conector do relé | 5. Braçadeira de cabos |
| 3. Conector do pisca | |

g319850

7. Ligue a cablagem no relé e piscas (Figura 8).
8. Desaperte os parafusos em redor da base da coluna da direção (Figura 9).

9. Eleve a base e faça um furo de 22 mm como se mostra na [Figura 9](#).

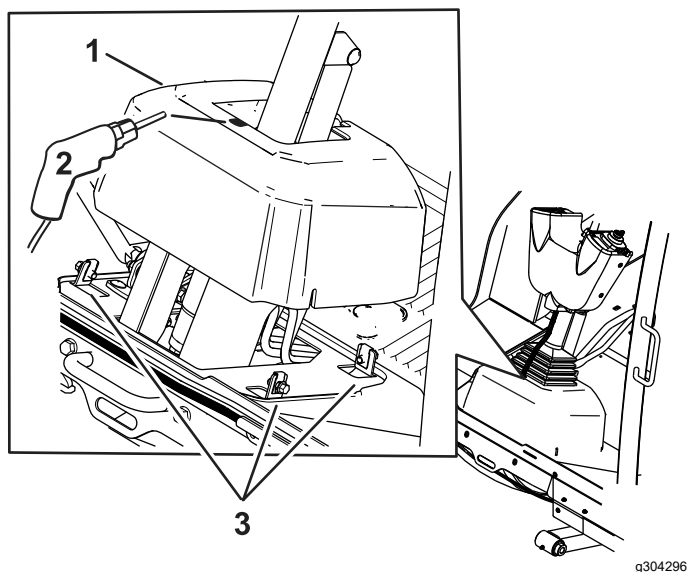


Figura 9

1. Base da coluna da direção

10. Encaminhe a cablagem através do furo que fez na base.
11. Deixe os conectores bala desligados, como se mostra na [Figura 10](#).

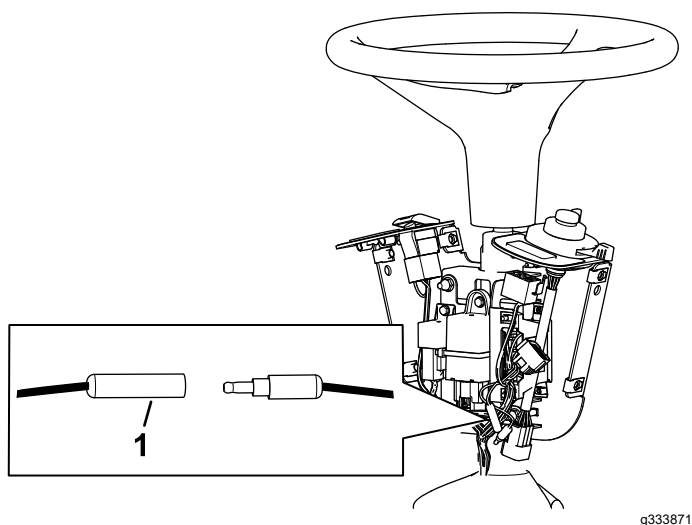


Figura 10

1. Deixe os conectores bala desligados.

12. Aplique o autocolante na cobertura do fusível como se mostra na [Figura 11](#).

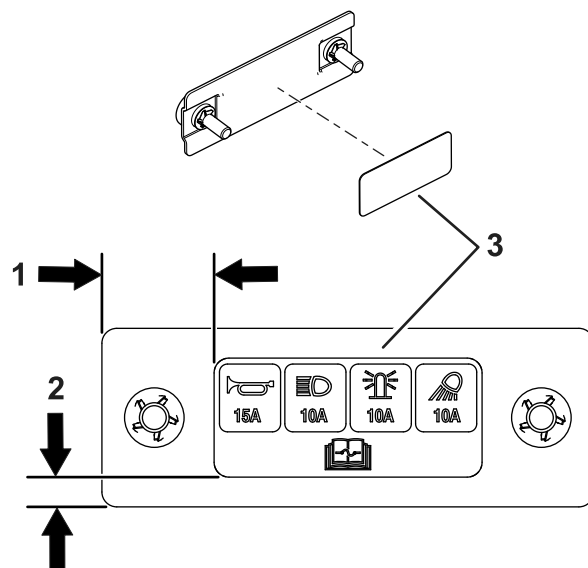


Figura 11

1. 25 mm
2. 6 mm
3. Autocolante – no interior da cobertura do fusível

13. Instale a cobertura do fusível na montagem do interruptor utilizando dois parafusos de aperto manual e duas porcas de retenção ([Figura 12](#)).

Nota: Certifique-se de que as porcas de retenção são instaladas no interior da cobertura do fusível ([Figura 12](#)).

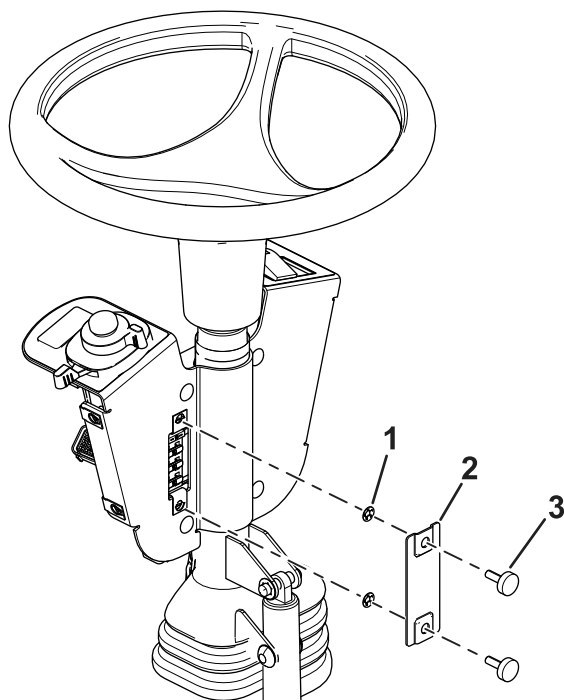
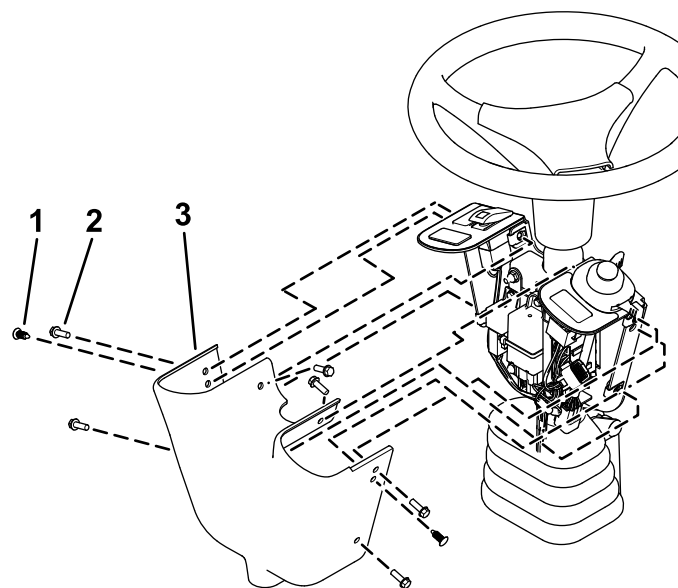


Figura 12

g304295

- | | |
|---------------------------|------------------------------|
| 1. Porca de retenção | 3. Parafuso de aperto manual |
| 2. Cobertura dos fusíveis | |



g319852

Figura 13

- | | |
|---------------------------------|--------------------------|
| 1. Rebite de pressão | 3. Cobertura de controle |
| 2. Parafuso de cabeça sextavada | |

-
14. Ajuste o conjunto de controle de forma a que os interruptores fiquem acessíveis.
 15. Aperte todas as fixações.
 16. Instale a cobertura de controle na montagem do interruptor utilizando dois rebites de pressão e seis parafusos de cabeça sextavada ($\frac{1}{4} \times \frac{3}{4}$ pol.) como se mostra na [Figura 13](#).

4

Instalação dos componentes frontais

Peças necessárias para este passo:

1	Base da luz esquerda (para máquinas com uma cabina)
1	Base da luz direita (para máquinas com uma cabina)
1	Montagem da luz esquerda
1	Montagem da luz direita
1	Conjunto do farol esquerdo
1	Conjunto do farol direito
6	Parafuso de cabeça de tremço ($\frac{1}{4} \times \frac{5}{8}$ pol.)
4	Parafuso de carroçaria ($\frac{3}{8} \times \frac{3}{4}$ pol.)—para máquinas com cabina
4	Porca de bloqueio ($\frac{3}{8}$ pol.)—para máquinas com cabina
1	Montagem cruzada das luzes (para máquinas sem cabina)

Para máquinas com cabina

Ao instalar a montagem das luzes, consulte o quadro seguinte para obter a posição de montagem com base na dimensão e tipo da sua plataforma.

Tabela da posição das luzes

Número do modelo da unidade de corte	Luzes frontais	Luz traseira esquerda	Luz traseira direita
31970	estreito	estreito	largo
31971	estreito	estreito	estreito
31972	largo	estreito	largo
31973	estreito	estreito	estreito
31974	estreito	estreito	estreito
31975	estreito	estreito	estreito

1. Prenda a base da luz esquerda e base da luz direita à estrutura da cabina utilizando dois parafusos de carroçaria ($\frac{3}{8} \times \frac{3}{4}$ pol.) e duas porcas de bloqueio ($\frac{3}{8}$ pol.) em cada lado (Figura 14).

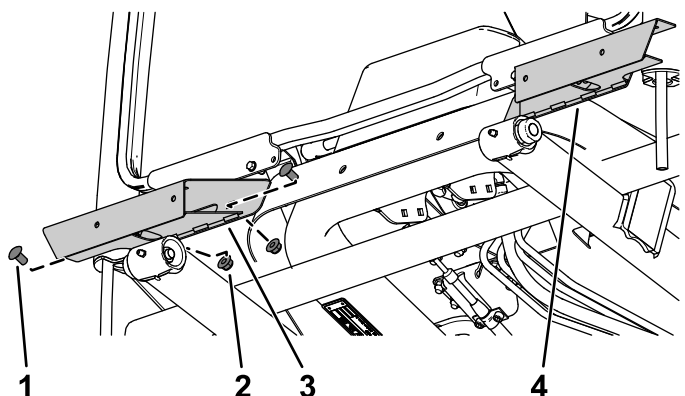


Figura 14

1. Parafuso de carroçaria ($\frac{3}{8}$ pol. \times $\frac{3}{4}$ pol.)
2. Porca de bloqueio ($\frac{3}{8}$ pol.)
3. Base da luz direita
4. Base da luz esquerda

2. Prenda a montagem da luz esquerda e montagem da luz direita às bases das luzes utilizando três parafusos de cabeça de tremço ($\frac{1}{4} \times \frac{5}{8}$ pol.) através das porcas de velocidade em cada lado (Figura 15).

Nota: Consulte a [Tabela da posição das luzes \(página 8\)](#) para obter a posição adequada das luzes.

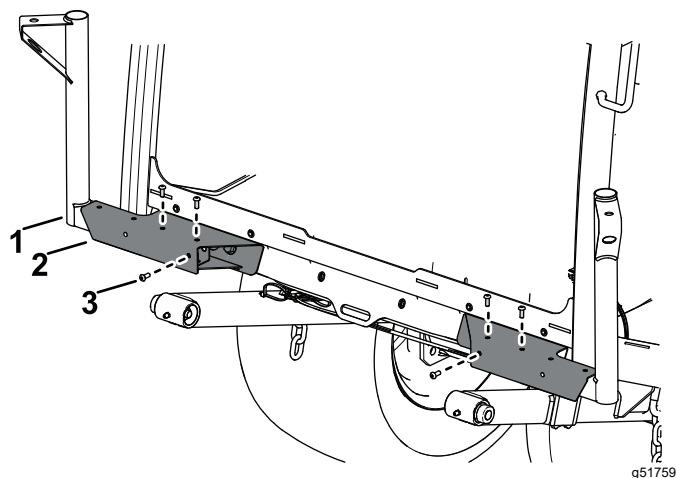


Figura 15

1. Suporte da luz
2. Base da luz
3. Parafuso de cabeça de tremço ($\frac{1}{4} \times \frac{5}{8}$ pol.)

3. Prenda o conjunto da luz esquerda e conjunto da luz direita à montagem da luz esquerda e montagem da luz direita utilizando a porca hexagonal nos conjuntos das luzes (Figura 16).

Nota: Instale as luzes com o feixe baixo na direção da extremidade exterior da máquina. Olhe para a parte inferior das luzes para a orientação do feixe inferior e superior.

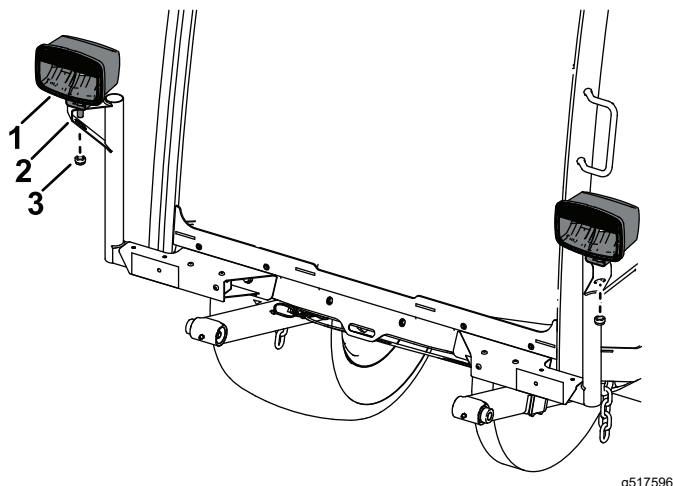


Figura 16

- | | |
|----------------------|--------------------|
| 1. Conjunto de luzes | 3. Porca sextavada |
| 2. Montagem da luz | |

suporte da abraçadeira previamente removidos (Figura 18).

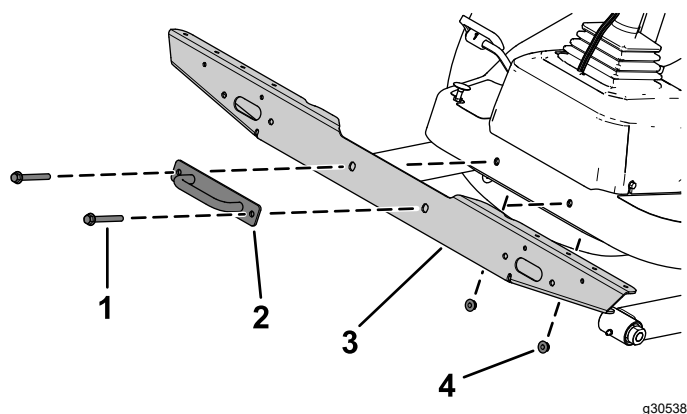


Figura 18

- | | |
|-----------------------|-------------------------------|
| 1. Parafuso | 3. Montagem cruzada das luzes |
| 2. Suporte de fixação | 4. Porca |

3. Prenda a montagem da luz esquerda e montagem da luz direita à montagem cruzada das luzes utilizando três parafusos de cabeça de tremço ($\frac{1}{4} \times \frac{5}{8}$ pol.) através das porcas de velocidade em cada lado (Figura 19).

Nota: Consulte a [Tabela da posição das luzes \(página 8\)](#) para obter a posição adequada das luzes.

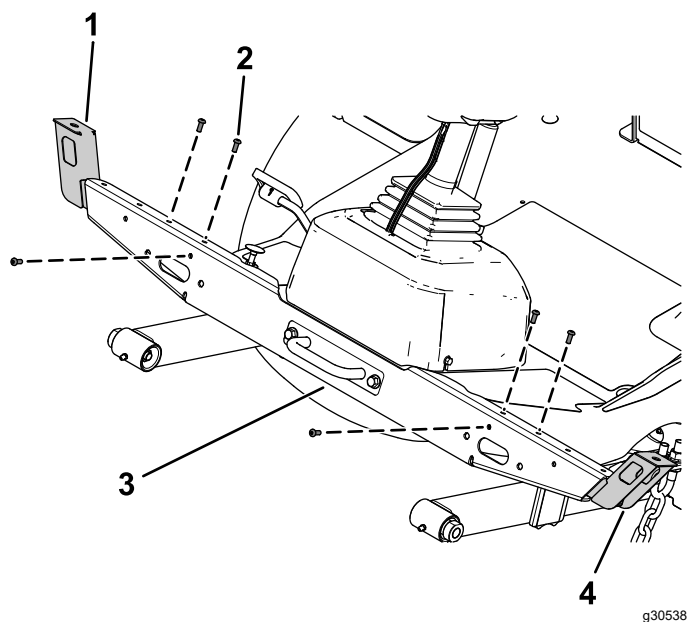


Figura 19

- | | |
|--|-------------------------------|
| 1. Montagem da luz direita | 3. Montagem cruzada das luzes |
| 2. Parafuso de cabeça de tremço ($\frac{1}{4} \times \frac{5}{8}$ pol.) | 4. Montagem da luz esquerda |

Para máquinas sem cabina

1. Remova o suporte da abraçadeira da plataforma (Figura 17).

Guarde as peças.

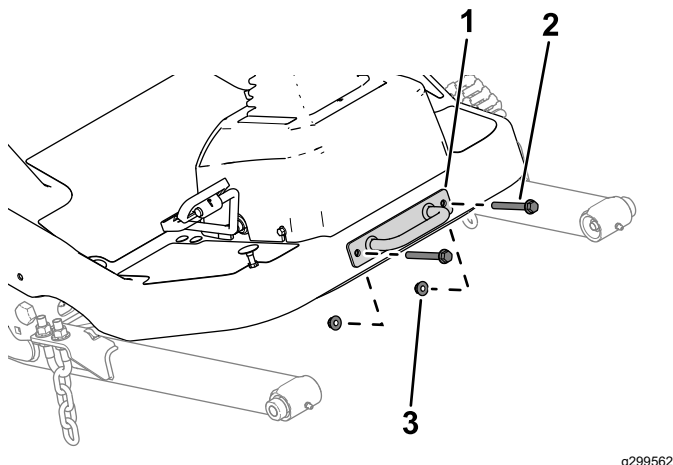


Figura 17

- | | |
|-----------------------|----------|
| 1. Suporte de fixação | 3. Porca |
| 2. Parafuso | |

2. Prenda a montagem cruzada das luzes à plataforma utilizando os parafusos, porcas e

4. Prenda o conjunto da luz esquerda e conjunto da luz direita à montagem da luz esquerda e montagem da luz direita utilizando a anilha de bloqueio e porca hexagonal nos conjuntos das luzes (Figura 20).

Nota: Instale as luzes com o feixe baixo na direção da extremidade exterior da máquina. Olhe para a parte inferior das luzes para a orientação do feixe inferior e superior.

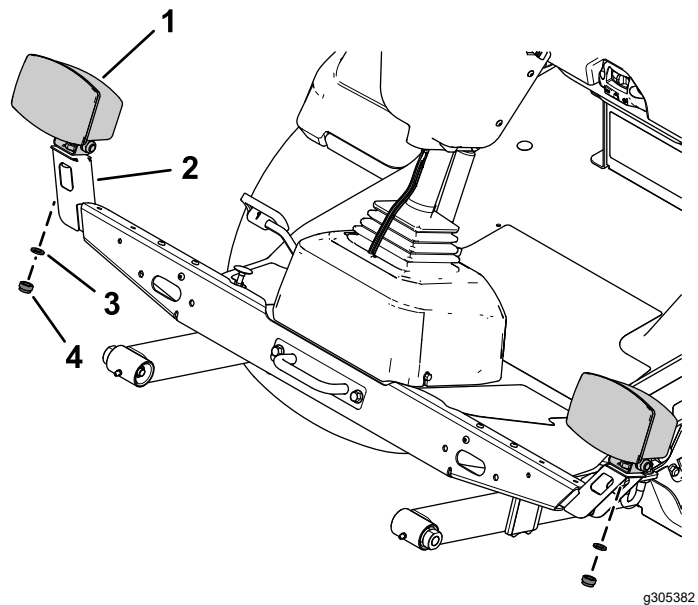


Figura 20

- | | |
|----------------------|------------------------|
| 1. Conjunto de luzes | 3. Anilha de segurança |
| 2. Montagem da luz | 4. Porca sextavada |

5

Instalação dos componentes traseiros

Peças necessárias para este passo:

1	Montagem esquerda
1	Montagem direita
1	Montagem curta esquerda
1	Montagem curta direita
4	Parafuso de carroçaria (5/16 x ¾ pol.)
4	Porca flangeada (5/16 pol.)
4	Parafuso de carroçaria (¼ x 5/8 pol.)
8	Porca de bloqueio (¼ pol.)
2	Conjunto da montagem interior
2	Luz traseira
4	Parafuso de cabeça de panela (n.º 10 x 1-¼ pol.)
4	Porca flangeada (n.º 10)
4	Parafuso de cabeça sextavada (¾ x 3 pol.)
4	Porca de bloqueio (¾ pol.)
1	Montagem do marcador
2	Montagem traseira
4	Parafuso de cabeça flangeada (¼ x ¾ pol.)
1	Montagem da placa de velocidade
2	Porca de velocidade
5	Parafuso de carroçaria (¼ x ½ pol.)
5	Porca de bloqueio (¼ pol.)
1	Suporte de montagem da buzina
1	Buzina
3	Autocolante de velocidade de 20 km/h
3	Autocolante de velocidade de 24 km/h
1	Montagem comprida, direita
1	Caixa da luz esquerda
1	Caixa da luz direita

Procedimento

1. Remova o parafuso de cabeça flangeada ($\frac{3}{8}$ x $2\frac{3}{4}$ pol.) e porca flangeada ($\frac{3}{8}$ pol.) que prendem o para-choques à estrutura do tubo traseiro em cada lado do para-choques (Figura 21).

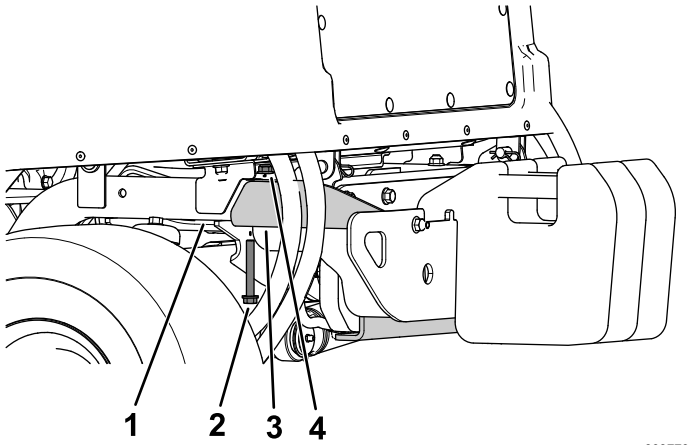


Figura 21

- | | |
|---|--|
| 1. Estrutura do tubo traseiro | 3. Placa do para-choques |
| 2. Parafuso de cabeça flangeada ($\frac{3}{8}$ pol. x $2\frac{3}{4}$ pol.) | 4. Porca flangeada ($\frac{3}{8}$ pol.) |

2. Prenda a montagem esquerda e montagem direita aos tubos da estrutura traseira utilizando dois parafusos hexagonais ($\frac{3}{8}$ x 3 pol.) e duas porcas de bloqueio ($\frac{3}{8}$ pol.) em cada lado (Figura 22).

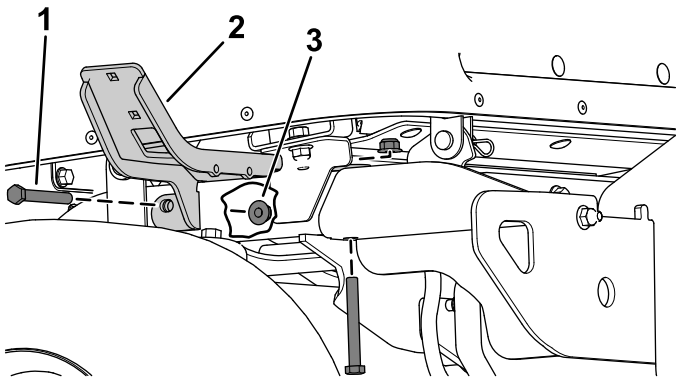


Figura 22

- | | |
|---|--|
| 1. Parafuso de cabeça sextavada ($\frac{3}{8}$ x 3 pol.) | 3. Porca de bloqueio ($\frac{3}{8}$ pol.) |
| 2. Montagem esquerda | |

3. Prenda a montagem curta esquerda e a montagem curta ou comprida direita na montagem esquerda e direita utilizando quatro parafusos de carroçaria ($\frac{5}{16}$ x $\frac{3}{4}$ pol.) e quatro porcas flangeadas ($\frac{5}{16}$ pol.) como se mostra na Figura 23.

Nota: Consulte a [Tabela da posição das luzes \(página 8\)](#) para obter a posição adequada das luzes.

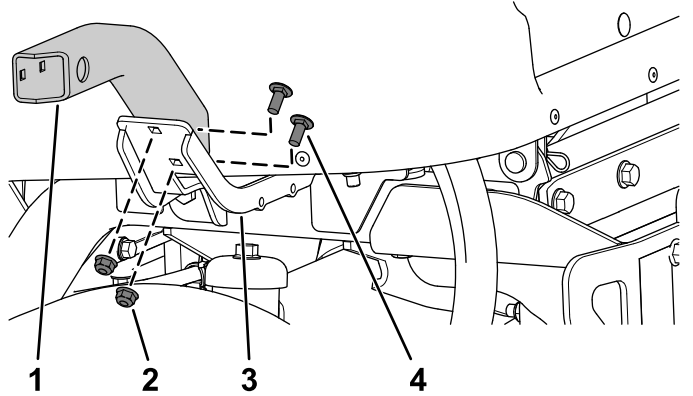


Figura 23

- | | |
|---|--|
| 1. Montagem curta esquerda | 3. Montagem esquerda |
| 2. Porca flangeada ($\frac{5}{16}$ pol.) | 4. Parafuso de carroçaria ($\frac{5}{16}$ x $\frac{3}{4}$ pol.) |

4. Prenda a caixa da luz esquerda e caixa da luz direita à montagem curta esquerda e montagem curta direita utilizando quatro parafusos de carroçaria ($\frac{1}{4}$ x $\frac{5}{8}$ pol.) e quatro porcas de bloqueio ($\frac{1}{4}$ pol.) como se mostra na Figura 24.

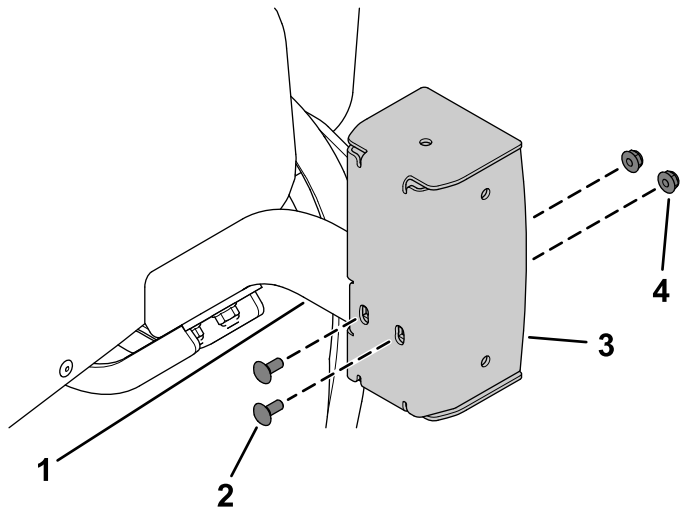


Figura 24

- | | |
|---|--|
| 1. Montagem curta esquerda | 3. Caixa da luz esquerda |
| 2. Parafuso de carroçaria ($\frac{1}{4}$ x $\frac{5}{8}$ pol.) | 4. Porca de bloqueio ($\frac{1}{4}$ pol.) |

5. Aplique o autocolante de velocidade adequado na montagem da placa de velocidade ([Figura 25](#)).

Aplique o autocolante de 20 km/h nos modelos 31900 e 31901.

Aplique o autocolante de 24 km/h nos modelos 31902 e 31903.

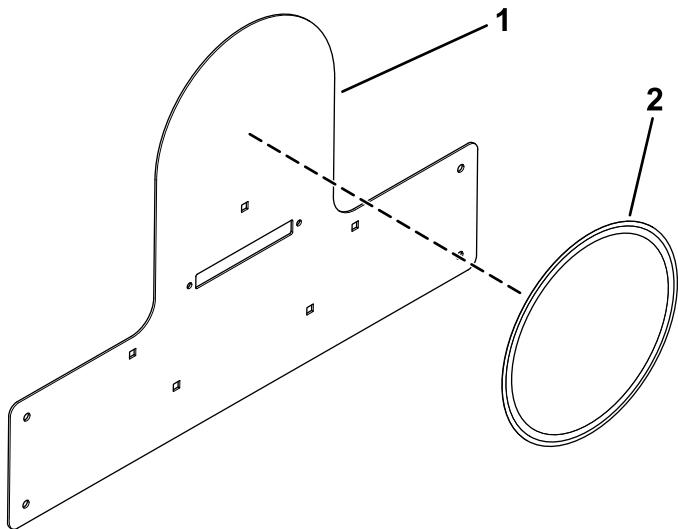


Figura 25

g304252

1. Montagem da placa de velocidade 2. Autocolante de velocidade

6. Instale as duas porcas de velocidade na montagem da placa de velocidade ([Figura 26](#)).

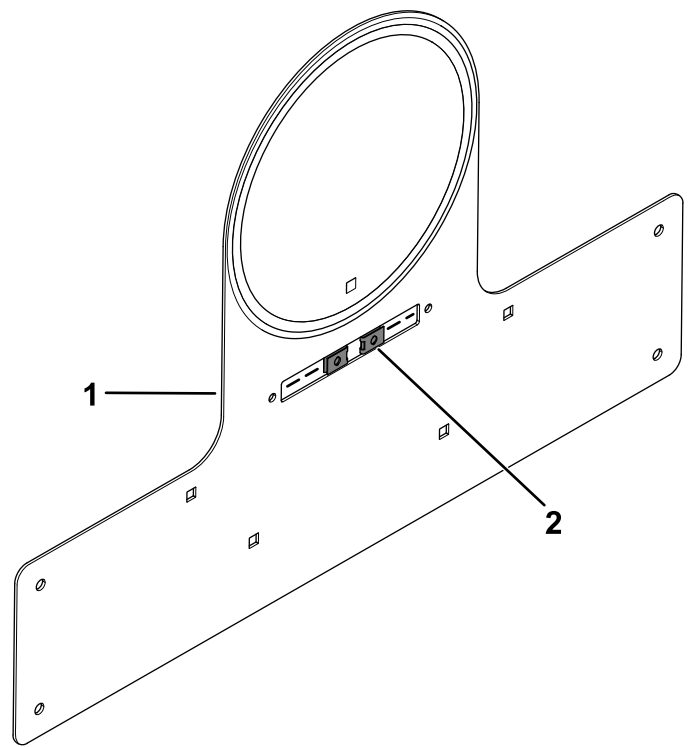


Figura 26

g304256

1. Montagem da placa de velocidade 2. Porca de chapa velocidade

7. Prenda a montagem da placa de velocidade na montagem do marcador utilizando cinco parafusos de carroçaria ($\frac{1}{4} \times \frac{1}{2}$ pol.) e cinco porcas de bloqueio ($\frac{1}{4}$ pol.) como se mostra na [Figura 27](#).

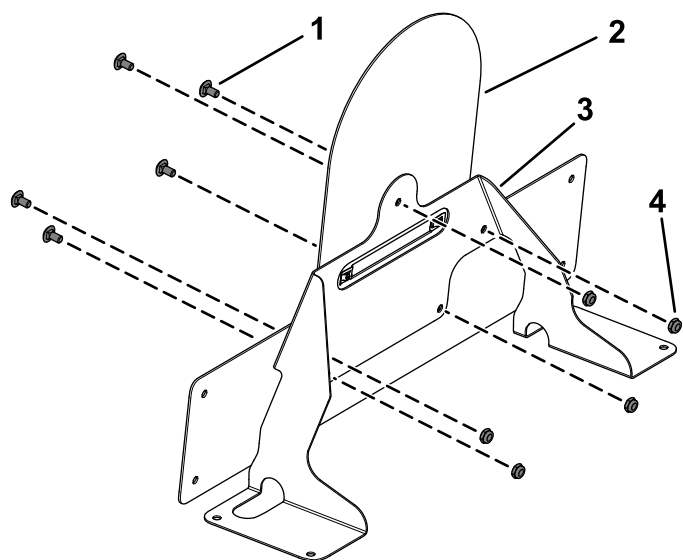


Figura 27

g304257

- | | |
|--|--|
| 1. Parafuso de carroçaria ($\frac{1}{4} \times \frac{1}{2}$ pol.) | 3. Montagem do marcador |
| 2. Montagem da placa de velocidade | 4. Porca de bloqueio ($\frac{1}{4}$ pol.) |

8. Remova os sete tampões de plástico mostrados na [Figura 28](#) do capot.

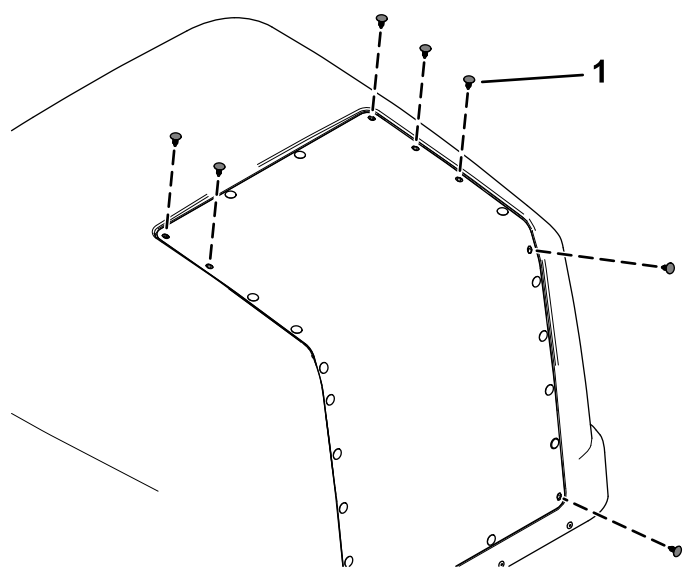


Figura 28

g304259

1. Tampa de plástico

9. Eleve o capot ([Figura 29](#)).

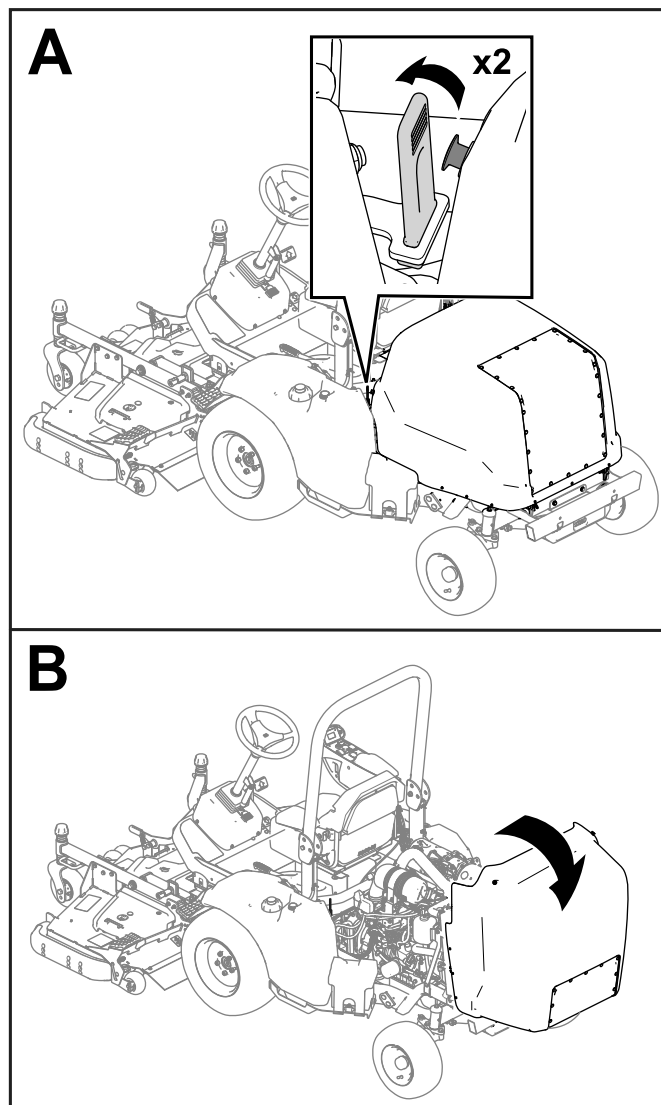


Figura 29

g285428

10. Prenda a montagem da placa de velocidade montada ao capot utilizando quatro parafusos de cabeça flangeada ($\frac{1}{4} \times \frac{3}{4}$ pol.), duas montagens traseiras e quatro porcas de bloqueio ($\frac{1}{4}$ pol.) como se mostra na [Figura 30](#).

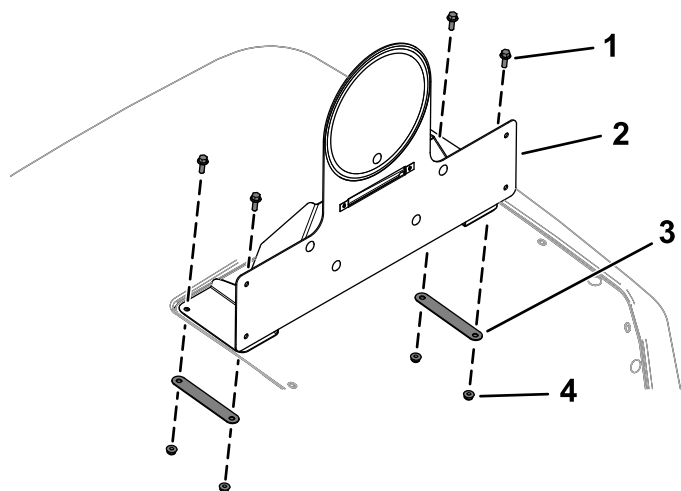


Figura 30

g304254

- | | |
|--|--|
| 1. Parafuso de cabeça flangeada ($\frac{1}{4} \times \frac{3}{4}$ pol.) | 3. Montagem traseira |
| 2. Montagem da placa de velocidade montada | 4. Porca de bloqueio ($\frac{1}{4}$ pol.) |

11. Faça um furo ($\frac{1}{2}$ pol.) através do filtro do capot para encaminhar a cablagem ([Figura 31](#)).

Importante: Certifique-se de que não fura através de qualquer componente do motor, especificamente o filtro de partículas de gásóleo (FPG).

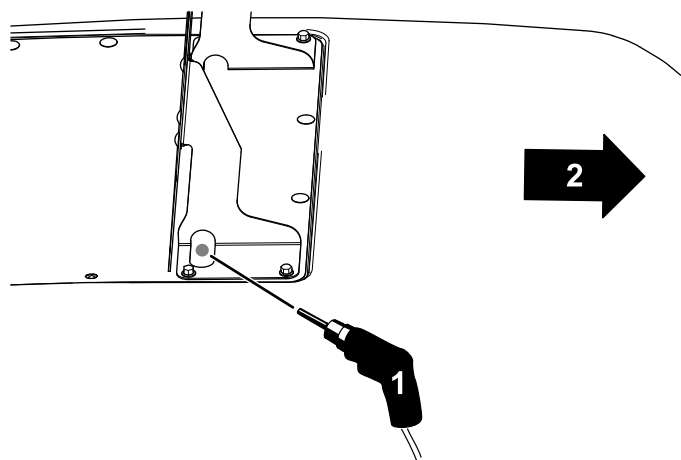


Figura 31

g304253

1. Faça o furo de $\frac{1}{2}$ pol. aqui. 2. Frente da máquina.

12. Retire o parafuso e a porca do tubo da montagem da linha hidráulica ([Figura 32](#)).
Guarde todos os fixadores.

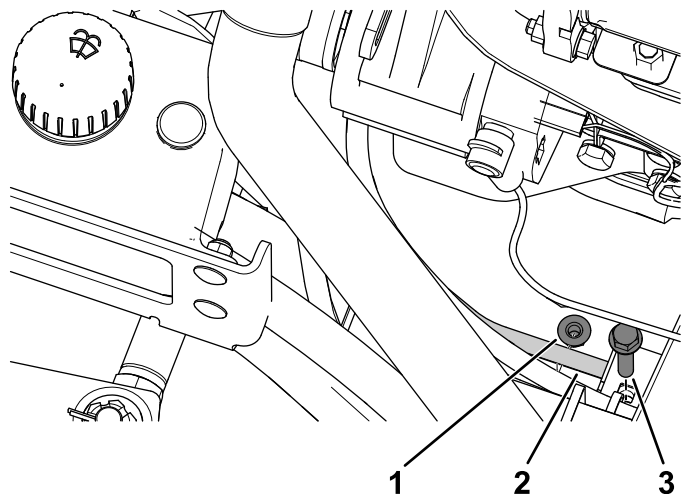


Figura 32

g304258

- | | |
|---------------------------------|-------------|
| 1. Porca | 3. Parafuso |
| 2. Montagem da linha hidráulica | |

13. Prenda a buzina ao suporte de montagem da buzina utilizando o parafuso e porca previamente removidos ([Figura 33](#)).

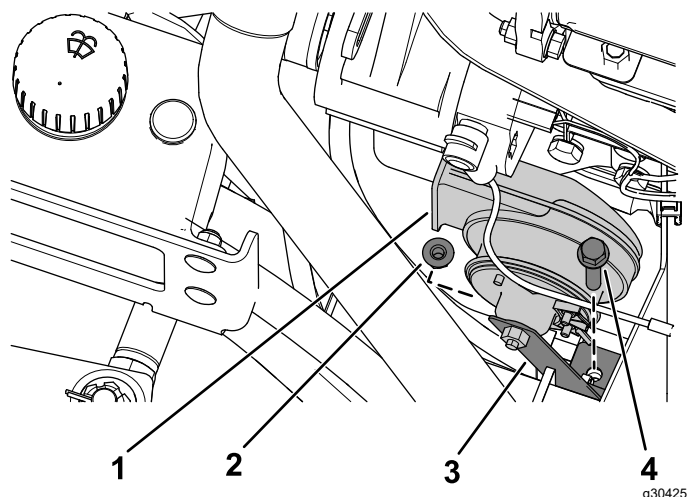


Figura 33

g304255

- | | |
|-----------|----------------------------------|
| 1. Buzina | 3. Suporte de montagem da buzina |
| 2. Porca | 4. Parafuso |

14. Aplique o autocolante de velocidade adequado em cada lado do capot ([Figura 34](#)).

Aplique os autocolantes de 20 km/h nos modelos 31900 e 31901.

Aplique os autocolantes de 24 km/h nos modelos 31902 e 31903.

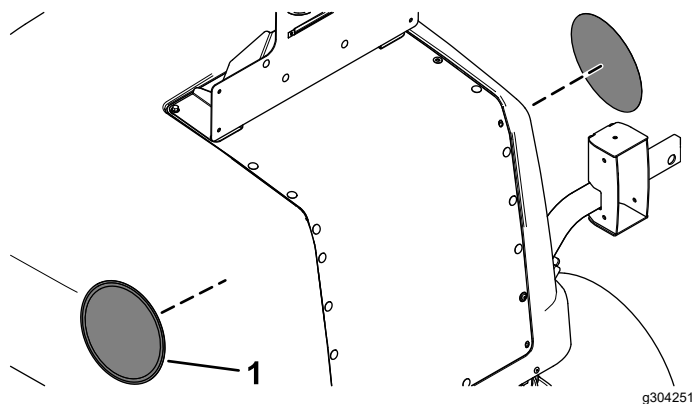


Figura 34

1. Autocolante de velocidade

6

Encaminhar a cablagem da luz

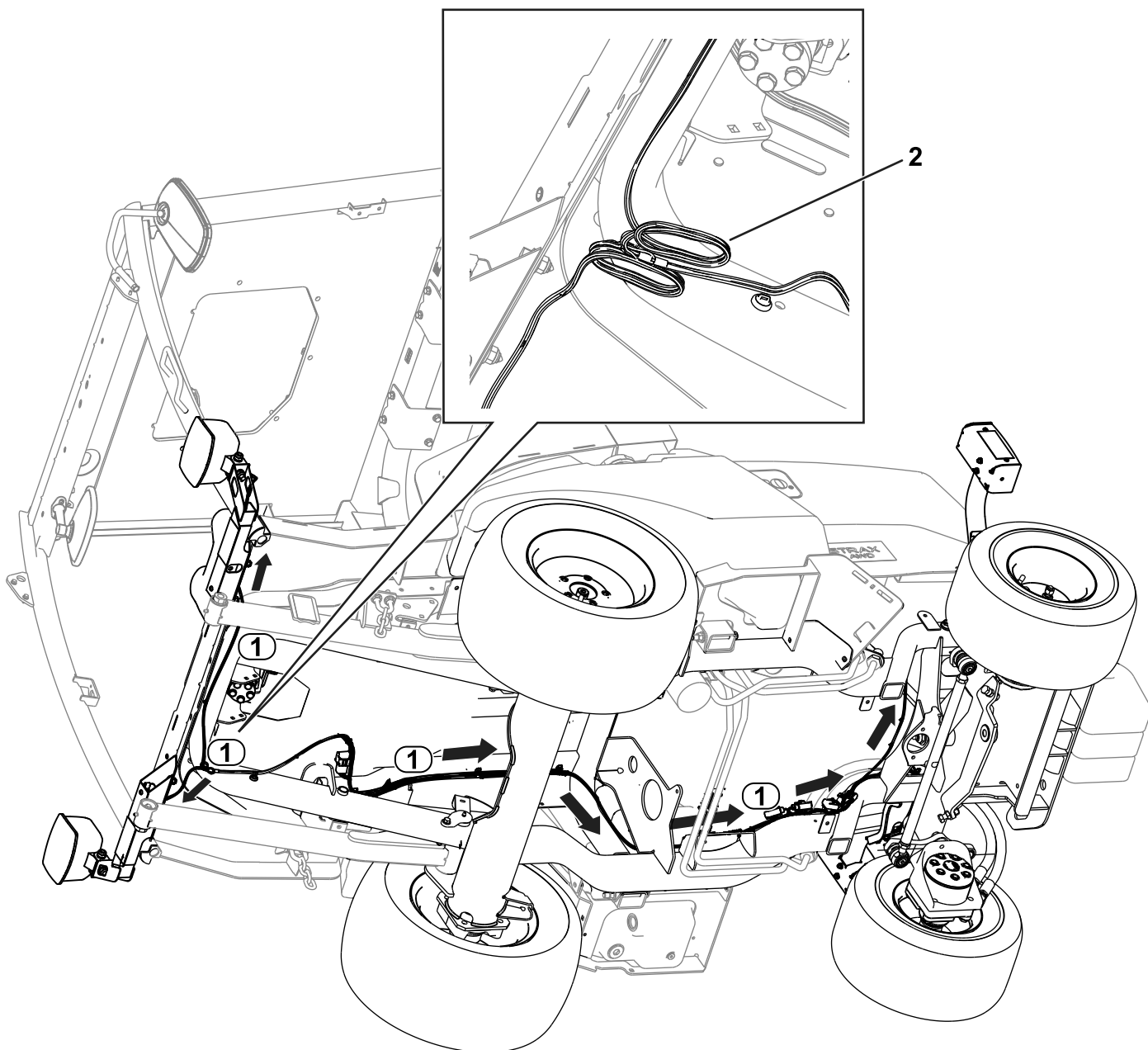
Peças necessárias para este passo:

1	Cablagem da luz
3	Anilha plana
3	Parafuso de cabeça sextavada (¼ pol. x 1 pol.)
3	Abraçadeira
3	Porca flangeada (¼ pol.)
2	Conjunto da montagem interior
2	Luz traseira
4	Parafuso de cabeça de panela (n.º 10 x 1-¼ pol.)
4	Porca flangeada (n.º 10)
8	Parafuso de cabeça de tremço (¼ x ¾ pol.)
1	Luz da matrícula
2	Parafuso de cabeça de tremço (n. 10 x ¾ pol.)
8	Braçadeira de cabos

Procedimento

Consulte as figuras seguintes e instruções para encaminhar a cablagem da luz.

1. Encaminhe o conector de cablagem rotulado FRONT LIGHT LH (P04) para o lado esquerdo da unidade. Ligue a cablagem à luz ([Figura 35](#)).
2. Encaminhe o conector de cablagem rotulado FRONT LIGHT RH (P05) para o lado direito da unidade. Ligue a cablagem à luz ([Figura 35](#)).
3. Encaminhe o conector de cablagem rotulado REAR LIGHT LH (P01) para o lado esquerdo traseiro da unidade ([Figura 35](#)).
4. Encaminhe o conector de cablagem rotulado REAR LIGHT RH (P02) para o lado direito da unidade ([Figura 35](#)).



g555354

Figura 35

1. Encaminhar a cablagem

2. Cablagem agrupada (para máquinas sem cabina)

5. Prenda as luzes traseiras aos conjuntos de montagem interior utilizando quatro parafusos de cabeça de panela (n.º 10 pol. x 1-¼ pol.) e quatro porcas flangeadas (n.º 10), como se mostra na [Figura 36](#).

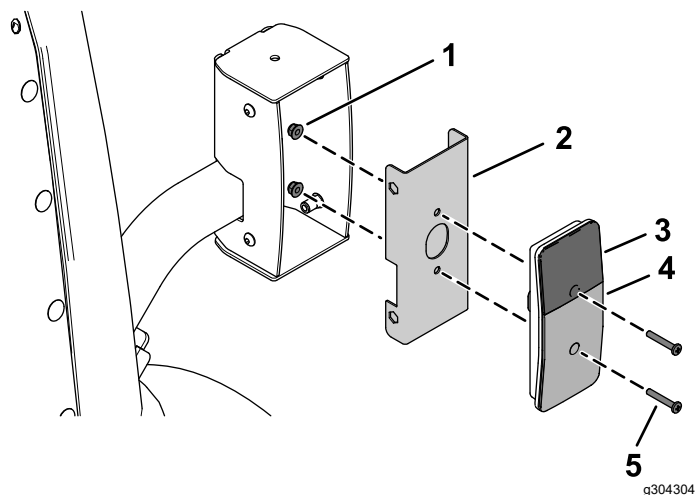


Figura 36

- | | |
|----------------------------------|---|
| 1. Porca flangeada (n.º 10) | 4. Lentes vermelhas |
| 2. Conjunto da montagem interior | 5. Parafuso de cabeça de panela (n.º 10 x 1-¼ pol.) |
| 3. Lentes âmbar | |

6. Ligue o conector de cablagem rotulado REAR LIGHT LH (P01) à luz traseira ([Figura 35](#)).
7. Ligue o conector de cablagem rotulado REAR LIGHT RH (P02) à luz traseira ([Figura 35](#)).

8. Prenda as luzes traseiras montadas às caixas das luzes traseiras utilizando oito parafusos de cabeça de tremço (¼ x ¾ pol) como se mostra na [Figura 37](#).

Certifique-se de que instala as luzes traseiras com as lentes amarelas na parte superior ([Figura 36](#) e [Figura 37](#)).

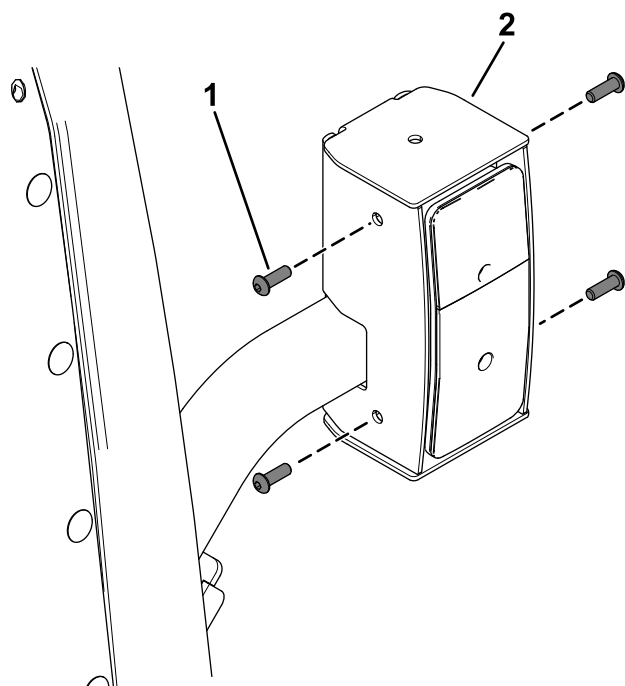


Figura 37

- | | |
|--|---------------------------------|
| 1. Parafuso de cabeça de tremço (¼ x ¾ pol.) | 2. Montagem das luzes traseiras |
|--|---------------------------------|

9. Encaminhe o conector da cablagem rotulada LICENSE LIGHT (J01, J02) através do capot e ligue-o à luz da matrícula (Figura 38).

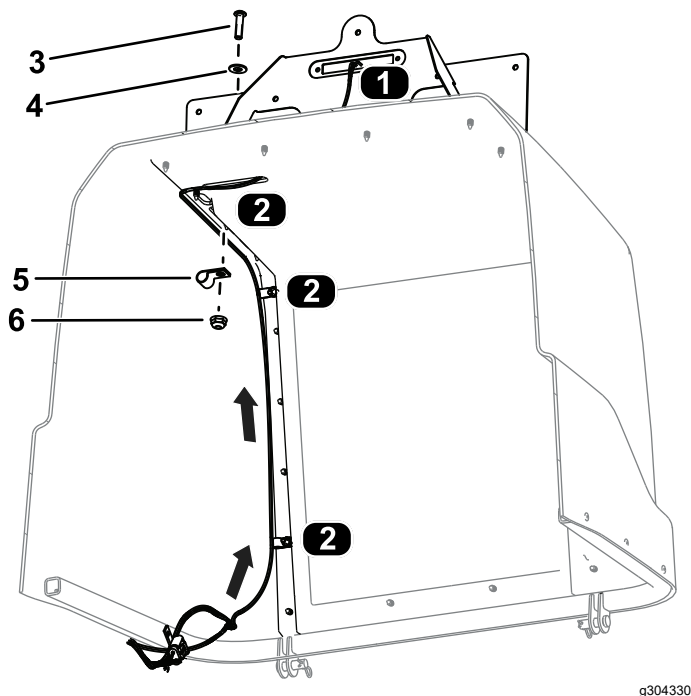


Figura 38

Vista a partir da parte inferior do capot

- | | |
|---|------------------------------|
| 1. Ligação da cablagem—matrícula | 4. Anilha de cabeça chata |
| 2. Locais das abraçadeiras | 5. Abraçadeira |
| 3. Parafuso de cabeça sextavada (¼ pol. x 1 pol.) | 6. Porca flangeada, (¼ pol.) |

10. Prenda a cablagem ao capot utilizando três parafusos de cabeça sextavada (¼ x 1 pol.), 3 anilhas chatas, 3 abraçadeiras e 3 porcas flangeadas (¼ pol.) como se mostra na Figura 38.

11. Ligue a cablagem à luz da placa da matrícula (Figura 39).
12. Prenda a luz de matrícula à montagem da placa de velocidade montada utilizando duas porcas de velocidade instaladas em Figura 26 e dois parafusos de cabeça de tremço (n.º 10 x ¾ pol.) como se mostra na Figura 39.

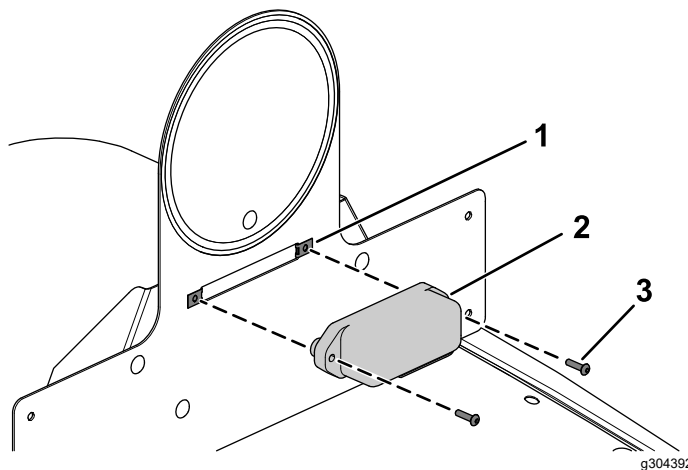


Figura 39

- | | |
|---------------------|--|
| 1. Porca de chapa | 3. Parafuso de cabeça de tremço (n. 10 x ¾ pol.) |
| 2. Luz da matrícula | |

13. **Para máquinas sem cabina:** Agrupe o comprimento adicional da cablagem na área por baixo do suporte da luz em cruz, como se mostra na Figura 35. Utilize uma braçadeira de cabos para agrupar a cablagem.

7

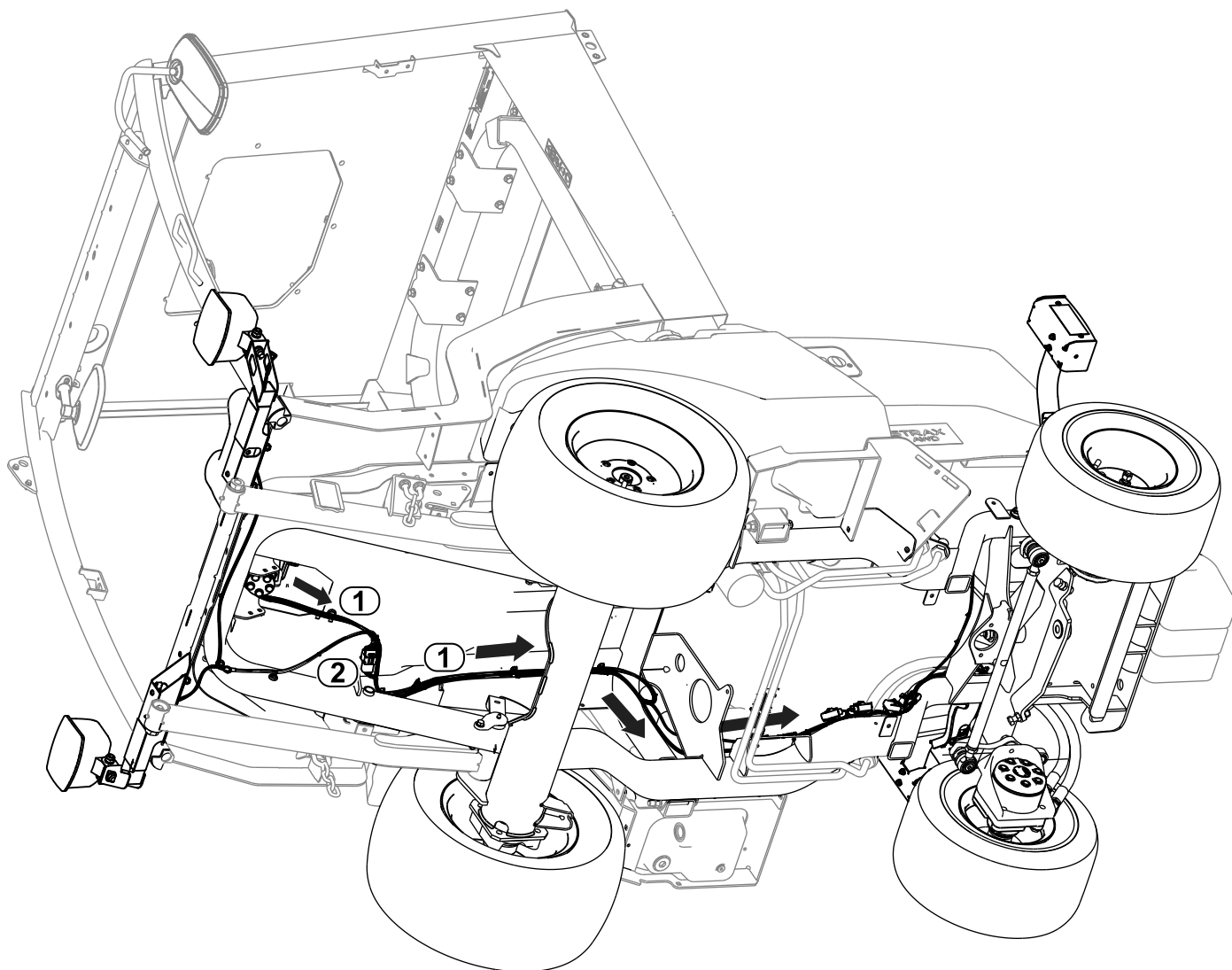
Encaminhar a cablagem de controlo

Peças necessárias para este passo:

1	Cablagem de controlo
---	----------------------

Procedimento

Consulte as figuras seguintes e instruções para encaminhar a cablagem de controlo.



g304234

Figura 40

1. Encaminhar a cablagem

2. Ligação da cablagem de controlo e cablagem da luz

1. Encaminhe a cablagem através a abertura da plataforma e ao longo do encaminhamento da cablagem da luz.
2. Ligue o conector de controlo de cablagem rotulado TO ROAD LTS HARNESS (P06) ao conector de cablagem da luz rotulado TO MAIN HARNESS (P03).
3. Ligue o conector de controlo de cablagem rotulado TO POWER HARNESS (P05) ao conector de cablagem da alimentação rotulado POD CONTROL HARNESS (P04).

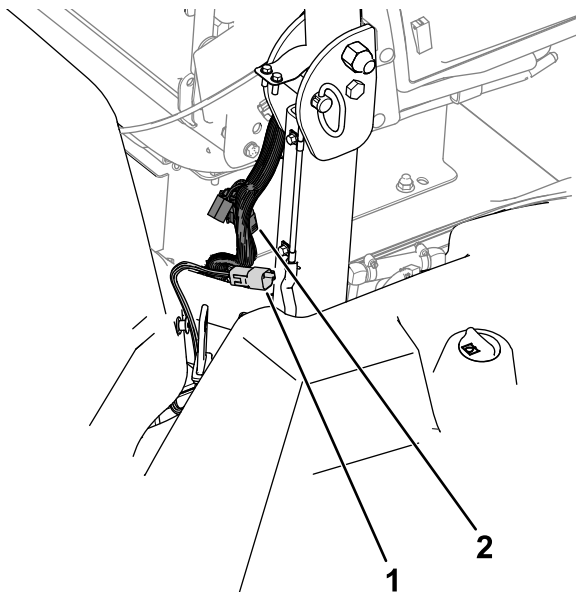
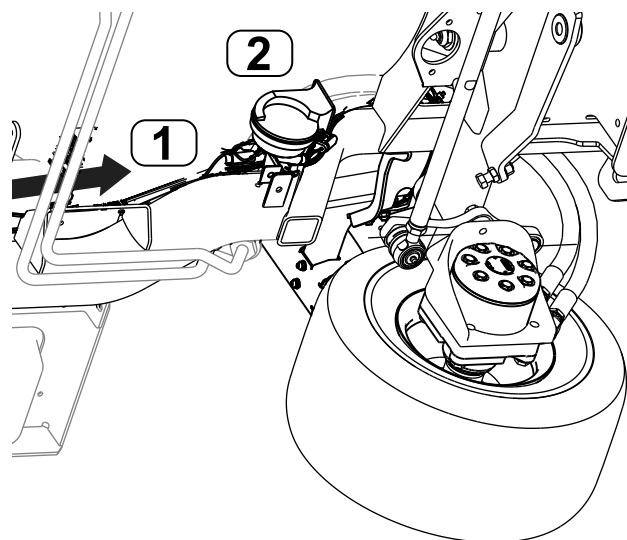


Figura 41

g304373

- | | |
|---|--|
| 1. P05 (conector da cablagem de controlo) | 2. P04 (conector da cablagem da máquina) |
|---|--|

4. Ligue os conectores de cablagem de controlo rotulados HORN (J01, J02) à buzina ([Figura 42](#)).



g304331

Figura 42

- | | |
|-------------|----------------------|
| 1. Cablagem | 2. Ligação da buzina |
|-------------|----------------------|

8

Instalação da placa do número de série

Apenas para Alemanha

Peças necessárias para este passo:

1	Placa do número de série
1	Fita de placa do número de série

Procedimento

1. Marque o número de série na estrutura.
O tamanho do texto tem de ser de 7 mm ou superior.
2. Marque a informação adequada na placa do número de série.
3. Limpe a parte inferior da estrutura e placa do número de série com um pano embebido em álcool ([Figura 43](#)).

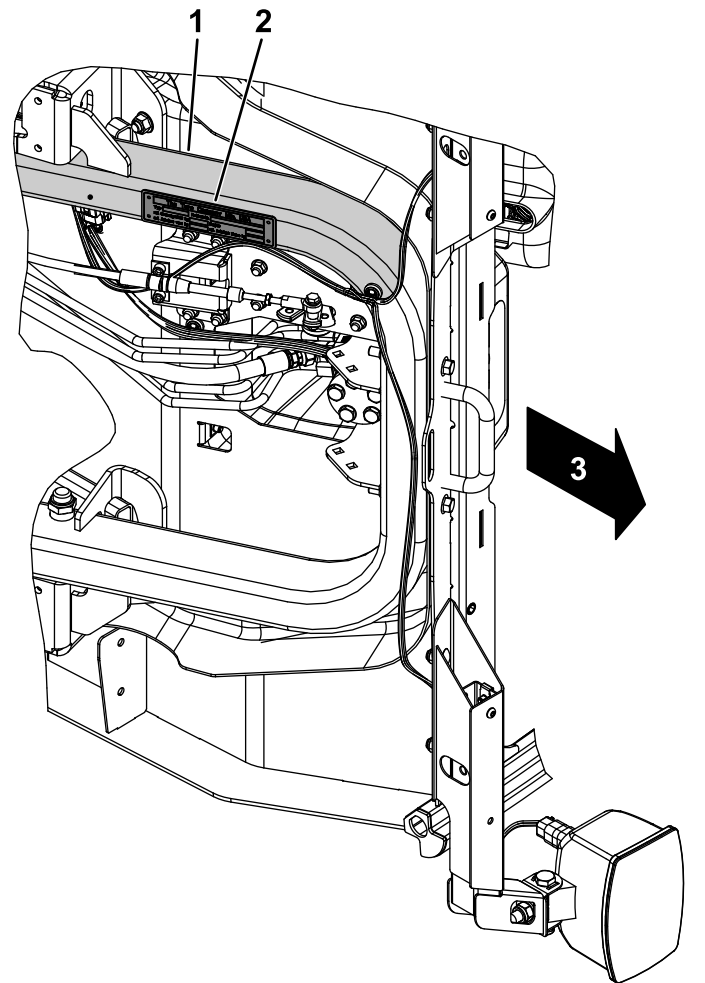


Figura 43

1. Limpe a parte inferior da estrutura.
2. Placa do número de série
3. Frente da máquina
4. Aplique a fita na placa do número de série.
5. Instale a placa na estrutura ([Figura 44](#)).
Utilize as dimensões mostradas em [Figura 45](#).

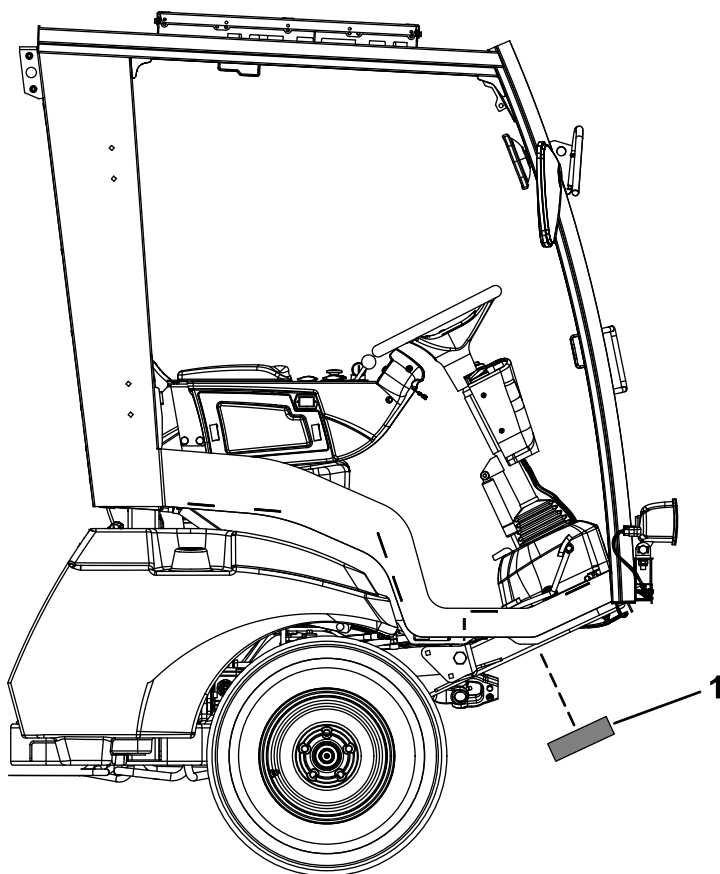
9

Ligar da bateria

Nenhuma peça necessária

Procedimento

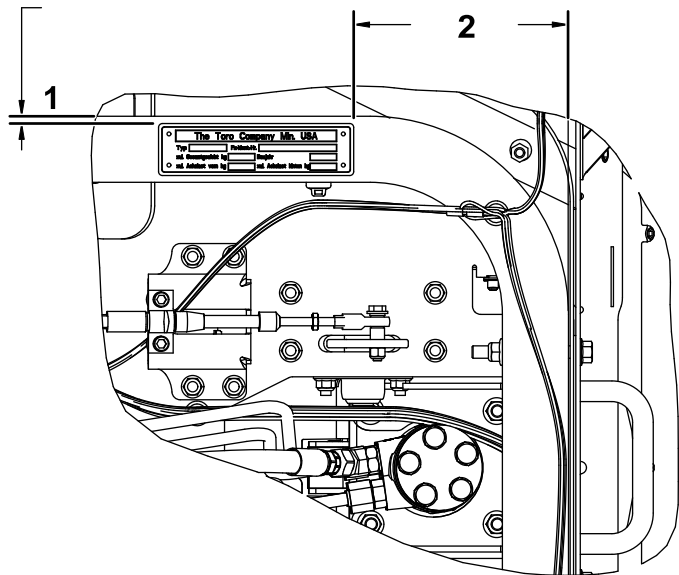
Ligue a bateria; consulte a secção de manutenção do sistema elétrico do *Manual do utilizador*.



g304288

Figura 44

1. Placa do número de série



g304287

Figura 45

1. 2,5 a 8,1 mm
2. 162 a 168 mm

Notas:

Notas:



Count on it.