

# Kit support de cric

Kit n° 146-0696

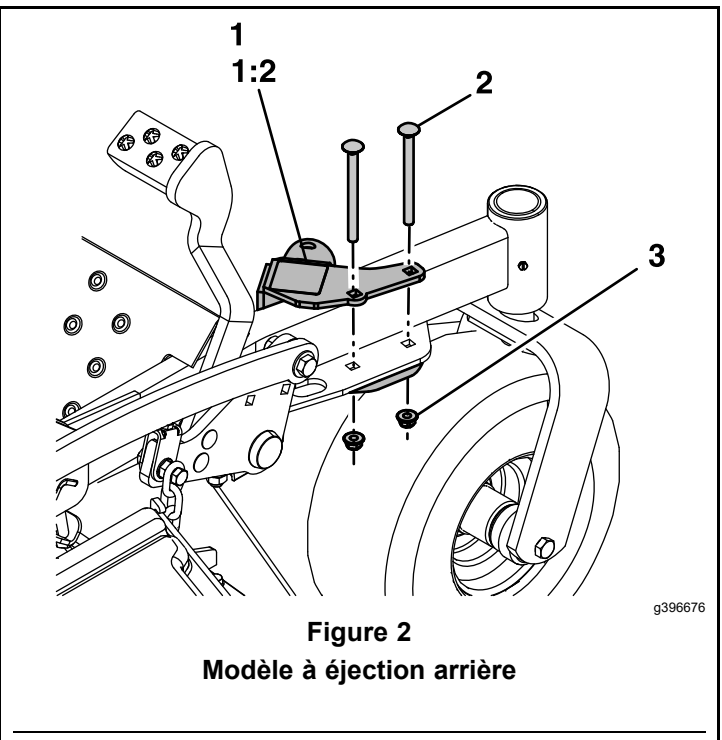
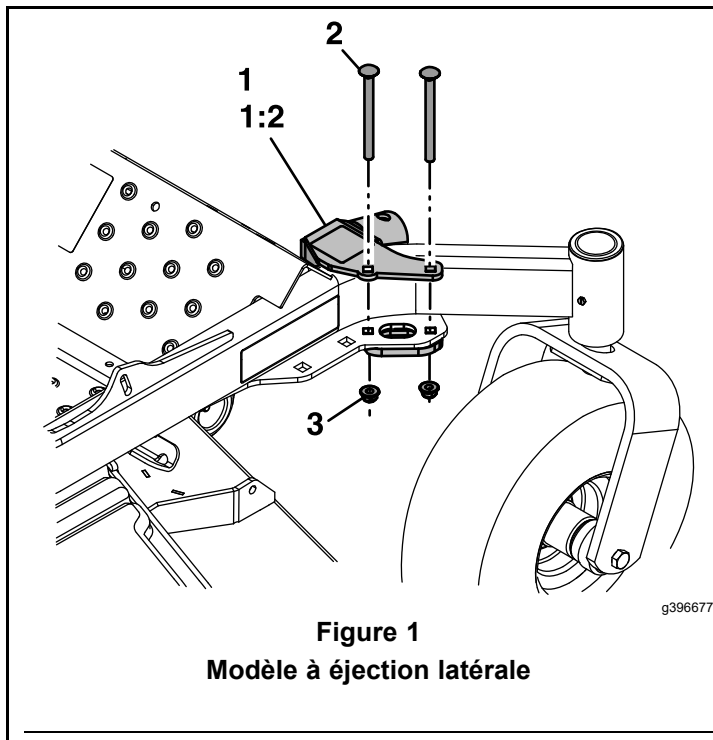
## Instructions de montage

## Pièces détachées

Utilisez le tableau ci-dessous pour vérifier que toutes les pièces ont bien été expédiées.

Re-père	Réf.	Description	Qté
1	146-0696	Kit de support de cric avec autocollant	1
1:2	127-6663	Autocollant d'avertissement de cric	1

Re-père	Réf.	Description	Qté
2	9000779	Boulon de carrosserie ( $\frac{3}{8}$ po-16 x 4 $\frac{1}{2}$ po)	3
3	104-8301	Écrou Nyloc à embase ( $\frac{3}{8}$ po-16)	3



## Autres pièces nécessaires

Ce support est uniquement approuvé pour l'utilisation avec le kit cric réf. 127-6666.



# Symbole de sécurité

Ce symbole de sécurité (Figure 3) est utilisé dans cette fiche d'instruction ainsi que sur la machine pour identifier d'importants messages de sécurité qu'il est nécessaire de suivre pour éviter les accidents

Ce symbole signifie : **ATTENTION! FAITES PREUVE DE VIGILANCE! VOTRE SÉCURITÉ EN DÉPEND!**



Figure 3

Symbole de sécurité

g000502

Le symbole de sécurité apparaît au-dessus de toute information signalant des actions ou des situations dangereuses. Il est suivi de la mention **DANGER**, **ATTENTION** ou **PRUDENCE**.

**DANGER** : signale un danger immédiat qui, s'il n'est pas évité, **entraînera obligatoirement** des blessures graves ou mortelles.

**ATTENTION** : signale un danger potentiel qui, s'il n'est pas évité, **risque d'entraîner** des blessures graves ou mortelles.

**PRUDENCE** : signale un danger potentiel qui, s'il n'est pas évité, **peut éventuellement entraîner** des blessures légères ou modérées.

Ce manuel utilise également deux autres termes pour faire passer des renseignements essentiels. **Important** pour attirer l'attention sur une information d'ordre mécanique spécifique, et **Remarque** pour souligner une information d'ordre général méritant une attention particulière.

## ⚠ ATTENTION

Pendant les opérations d'entretien ou de réglage, quelqu'un pourrait mettre le moteur en marche. Le démarrage accidentel du moteur peut vous blesser gravement ou blesser des personnes à proximité.

**Retirez la clé du commutateur d'allumage et serrez le frein de stationnement avant toute opération d'entretien.**

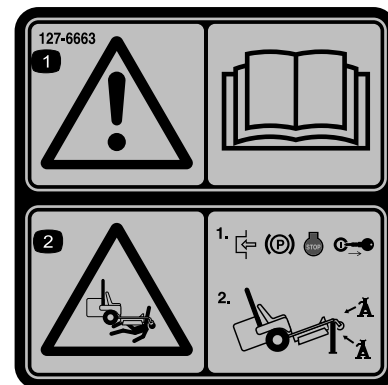
**Remarque:** Les côtés gauche et droit de la machine sont déterminés d'après la position d'utilisation normale.

**Remarque:** Garex la machine sur une surface plane et horizontale. Vérifiez que toutes les pièces mobiles sont arrêtées, que le frein de stationnement est serré

et que la clé a été enlevée. Attendez que la machine refroidisse avant d'entamer la procédure.

# Autocollants de sécurité et d'instruction

- Assurez-vous que tous les autocollants de sécurité sont lisibles. Éliminez la graisse, les saletés et les débris déposés sur les autocollants de sécurité et d'instruction.
- Remplacez tous les autocollants de sécurité usés, endommagés ou manquants.
- Quand vous installez des pièces de rechange, apposez toujours dessus les autocollants de sécurité en vigueur.
- Après avoir installé un outil ou un accessoire, veillez à ce que les autocollants de sécurité actuels soient bien visibles.
- Vous pouvez vous procurer de nouveaux autocollants de sécurité auprès de votre dépositaire ou distributeur agréé.
- Pour coller les autocollants de sécurité, retirez la pellicule de protection au dos pour exposer la surface adhésive. Appliquez-les toujours sur une surface propre et sèche. Lissez les autocollants pour éliminer les bulles d'air.
- Familiarisez-vous avec les autocollants de sécurité et d'instruction suivants. Elles sont nécessaires au fonctionnement sûr de votre tondeuse commerciale



127-6663

1. Attention – lisez le Manuel de l'utilisateur.

2. Risque d'écrasement –

1) Serrez le frein de stationnement, coupez le moteur et enlevez la clé du commutateur d'allumage.

2) Levez la machine avec un cric agréé par le fabricant et utilisez toujours des chandelles.

# Instructions d'installation

1. Coupez le moteur, attendez l'arrêt complet de toutes les pièces mobiles et enlevez la clé de contact. Serrez le frein de stationnement.
2. Placez les trous du support de cric en face des trous à l'avant du cadre, comme montré à la [Figure 1](#) ou la [Figure 2](#).
3. Fixez le support de cric à l'avant au moyen de deux boulons de carrosserie et écrous.

## Utilisation du cric

Le cric soulève l'avant de la tondeuse pour permettre le nettoyage de la face inférieure du tablier de coupe et le remplacement des lames.

### ⚠ ATTENTION

La tondeuse pourrait tomber sur quelqu'un et le blesser gravement ou mortellement.

- Vous devez lire et comprendre le contenu du manuel de l'utilisateur avant d'effectuer des entretiens.
- Avant tout entretien de la tondeuse, coupez le moteur, serrez le frein de stationnement et enlevez la clé de contact.
- Ne laissez pas la machine soulevée et soutenue par le cric pendant une durée prolongée.
- Utilisez toujours le cric sur une surface plane.
- Assurez-vous de bien fixer le cric à son support avec une goupille.
- Ce cric est conçu pour être utilisé avec la tondeuse comme décrit dans cette fiche d'instructions. Toute autre utilisation peut entraîner des dommages invisibles à l'œil nu ou la défaillance du cric.
- Ne vous fiez pas uniquement au cric comme soutien. Utilisez des chandelles adéquates ou un support équivalent.
- Ne montez pas sur la tondeuse et n'en descendez pas lorsqu'elle est soulevée sur le cric.
- Avant chaque utilisation, vérifiez le bon fonctionnement du cric et de son support, et assurez-vous qu'ils sont en bon état.

**Remarque:** Utilisez uniquement des crics agréés d'une capacité nominale de levage de 907 kg (2 000 lb) ou plus avec le support.

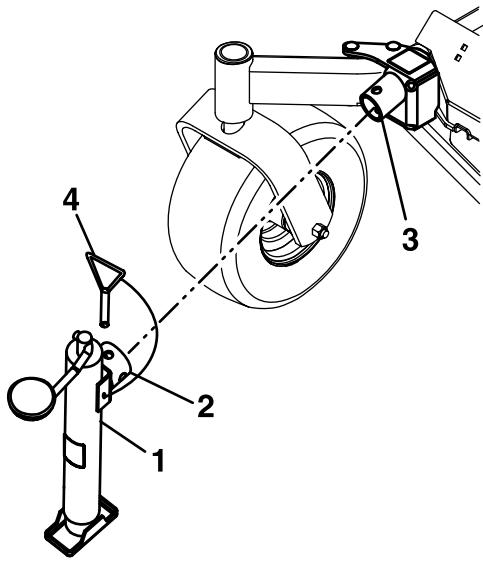
1. Désengagez la commande des lames (PDF), amenez les leviers de commande de déplacement en position de verrouillage au point mort et serrez le frein de stationnement.
2. Avant de quitter la position d'utilisation, coupez le moteur, enlevez la clé de contact et attendez l'arrêt complet de toutes les pièces mobiles.
3. Levez le tablier de coupe en position de transport.
4. Insérez le tube du cric sur le support, alignez les trous de fixation et fixez le cric avec la goupille ([Figure 4](#)).
5. Tournez la manivelle du cric pour lever la tondeuse jusqu'à ce que le cric se trouve à la hauteur voulue. Ne montez pas le cric excessivement.

### ⚠ ATTENTION

Le levage de la machine peut causer une fuite de carburant.

- Recherchez d'éventuelles fuites de carburant avant d'effectuer un entretien.
  - Si vous constatez une fuite de carburant, abaissez immédiatement la machine et vidangez le carburant pour éliminer les risques.
6. Abaissez la tondeuse sur des chandelles ou un support équivalent.
  7. Effectuez l'entretien requis.
  8. Lorsque l'entretien est terminé, retirez les chandelles ou le support équivalent.
  9. Tournez la manivelle du cric pour abaisser la tondeuse.
  10. Retirez et rangez le cric.

**Important:** La tondeuse n'est pas conçue pour ranger le cric quand il n'est pas utilisé. Ne conduisez pas la tondeuse quand le cric est en place.



g396724

**Figure 4**

- |                            |                 |
|----------------------------|-----------------|
| 1. Goupille                | 3. Tube de cric |
| 2. Tube de support de cric | 4. Cric         |
-