

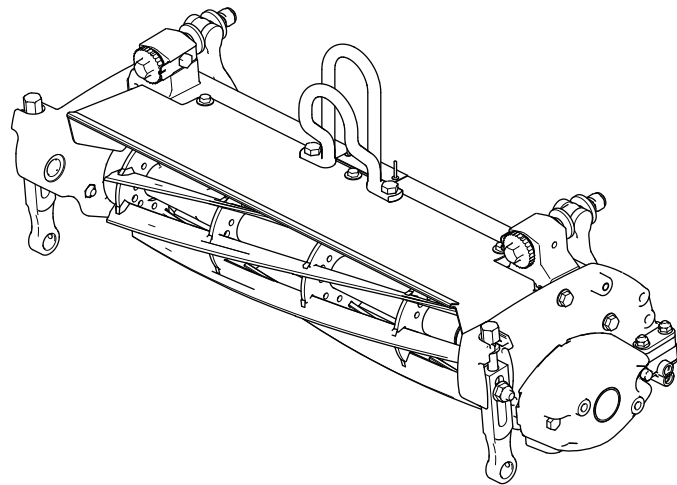


Count on it.

มือของผู้ปฏิบัติงาน

ชุดตัดหญ้า DPA EdgeSeries™ 8
ใบมด, 11 ใบมด หรือ 14 ใบมด
รถลากพวง Greensmaster® Series 3150 หรือ
3250-D

หมายเลขรุ่น 04652—หมายเลขเรียล 408000000 และชนไป
หมายเลขรุ่น 04654—หมายเลขเรียล 408000000 และชนไป
หมายเลขรุ่น 04656—หมายเลขเรียล 408000000 และชนไป



ขอมลเบองตน

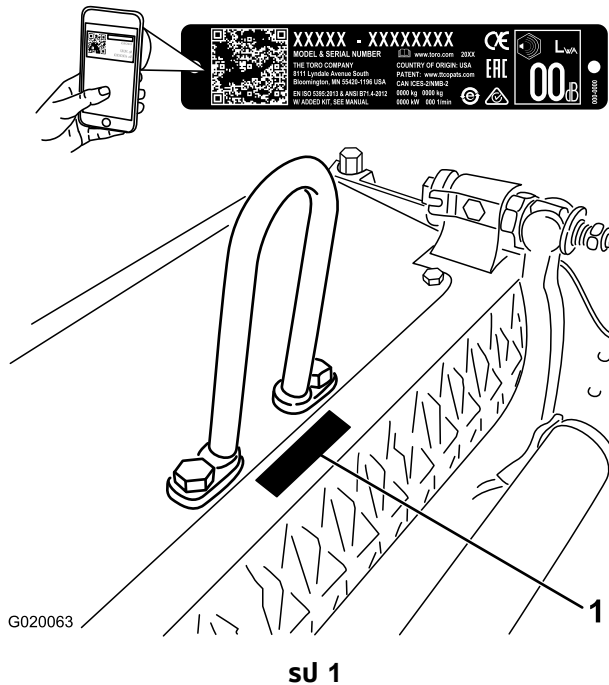
ชดตดทญวอออกเบมมหลำหรบการตดทญวบนกรนหรือเฟรเวขขนาดเลกใบนสนามกอพ การใชงานผลตทญทบนอกเหนอจกกวตลประสงคกำหนดโวอจเปอนตรายตคณและคนรอบขงโ

กรณอานเอกสรนอยางละเอียดเพอศกขวอรควบคมและบำรงรกษผลตทญทอยางเหมะสม และเพอหลกเลยงการบอดเจบและความเสยหยตผลตทญท คณมหนักใชงานผลตทญทอยางถกตองและปลอดทญ

โปรดเขไปทเวบไซต www.Toro.com เพอเดเอกสรนควมปลอดทญของผลตทญทและเอกสรนฝกอบรมการใชงาน ขอมลอปกรณเสรม ควมชวยเหลอเพอคนหาทวแทนจำหนาย หรือลงทะเบยนผลตทญท

หากคณต้องการการชอมบำรง อะโหลแทขง Toro หรือขอมลเพมเตม โปรดตดตอทวแทนบรการทโดรบอนญวทหรือฝายบรการลคคขง Toro และเตรยมหมายเลขนและหมายเลขขเรลของผลตทญทโไฟพรอม **SU 1** ระบตำแหน่งของหมายเลขนและหมายเลขขเรลบนผลตทญท จดบทนกหมายเลขใชองววงกำหนดใ

สำคญ: นอกจกน คณสามารถใชมอถอสแกนทส QR บนฝายหมายเลขขเรลโ (ถม) เพอเขทงขอมลการรบประกน อะโหล และขอมลผลตทญทอญๆ



1. ตำแหน่งหมายเลขนและหมายเลขขเรล

หมายเลขน _____
หมายเลขขเรล _____

คมอบบนใหขอมลเกวทบอบนตรายทจกถน และระบขอควมควมปลอดทญทแสดงดวยสญลคษณเตอนอนตราย (SU 2) ขงบงบอคอนตรายทจกสงผลใเกิดการบอดเจบรายแรงหรือเสยชวตหากคณไม่ปฏบตตามขอควมระบงกเน่นำ

**สป 2**

สัญลักษณ์เตือนอันตราย

คมออบบนใช้คำ 2 คำในการเนนขอมล **สำคัญ** เพื่อให้คนใส่ใจศึกษาขอมลพิเศษเกี่ยวกับกลไกและ **หมายเหตุ** เพเนนขอมลทวไปทควรให้ความสนใจเป็นพิเศษ

เนอหา

ความปลอดภัย	4
ความปลอดภัยทวไป.....	4
ความปลอดภัยของชดตตทญา	5
ความปลอดภัยเกี่ยวกับไมมด.....	5
สตทเกอรความปลอดภัยและคำเนะนำ	6
การตงคา	7
1 การตตตงลกกลงหนา	7
2 การตตตงสลกเกลยวหวมม.....	8
3 การตตตงจอตตอหวง จอตตอชดเซย หรือจอตตอโซ	9
4 การยายตำหน่งนำหนกถวง	11
5 การปรบชดตตทญา	11
ภาพรวมผลตทภท	13
ขอมลจำเพาะ	13
อปรภทตอพวง/อปรภทเสรม	13
การปรบฏบตงาน	14
การปรบชดตตทญา	14
การปรบความสงในการตด	18
ตารางเลอกความสงในการตดและไมมดलग	20
การบ้ำารงรักษา	21
การหนนชดตตทญา	21
ขอมลจำเพาะของไมมดलग	22
ขอมลจำเพาะสำหรัไมมดพวง	28
การลบคมชดตตทญา.....	29
การชอมบ้ำารงลกกลง	30

ความปลอดภัย

ความปลอดภัยทั่วไป

อุปกรณ์อาจทำให้เกิดการบาดเจ็บแถมอและเตาไต้ ดงนง ปลูกตตามคำแนะนนำดานความปลอดภัยทงหมดอยเสมอเพื่อหลกเลียงการบาดเจ็บรายแรง

- อานและทำความเข้าใจเนอหาของ *คมอฝ* ใชฉบับนก่อนจะสตารทเครอง
- โปรตมสามารถขณะควบคุมอุปกรณ์ อย่าทำกิจกรรมทำให้เสียสมารมจะนอาจสงผลให้เกิดการบาดเจ็บหรือเกิดความเสียหายต่อกรพยสนไต้
- อย่านำมหรือเตาเขาใกล้ชนสวนเคลอนไหวของเครองจกร
- หากไต้ตตตงแพงคนและอุปกรณ์รยกอนๆ ทงหมด หรือแพงคนและอุปกรณ์รยกทำงานผดปคต กรณาอย่าใช้เครอง
- ห้ามขวางทอหรือช่องเปิดใดๆ โดยเด็ดขาด
- กนคนโดยรอบและเดกๆ ออกจากพนททำงาน ห้ามเดกใช้งานอุปกรณ์โดยเด็ดขาด
- ก่อนออกจากตำแหน่งใช้งาน ให้ปลูกตตามดงน
 - จอดอุปกรณ์บนพนราบ
 - ลดชดตตตงหลยาลง
 - ปลดระบบชบเคลอน
 - ดงเบรกมอ (ถ้าม)
 - ดบเครองยนต์และดงกญแจออก (ถ้าเสียบกญแจอย)
 - รอให้การเคลอนไหวทงหมดหยุดนง

การใช้งานหรือบำรุงรักษาอุปกรณ์อย่างไม่ถูกต้องอาจสงผลให้เกิดการบาดเจ็บ เพื่อลดโอกาสจะเกิดการบาดเจ็บให้ปลูกตตามคำแนะนนำดานความปลอดภัยและสังเกตสัญลักษณ์เตือนอันตราย▲ ไต้แก ขอควรรระวง คำเตือน หรืออันตรายซงเป็นคำแนะนนำเพื่อความปลอดภัยสวนบคคล การไม่ปลูกตตามคำแนะนนำเหล่านอาจสงผลให้บาดเจ็บหรือเสียชีวิตไต้

ความปลอดภัยของชุดตกหญ้า

- ชุดตกหญ้าจะสมบรณ์กต่อเมื่อดตตงเขากบรลลากพวงเทานน อานคำแนะนําลบบสมบรณ์เกยวกับบวรการใชงานอปกรณ อยางปลอดภัยใน *คมอฝ* ใชองรลลากพวงอยางละเอยด
- ดบเครื่องยนต ดงกญแจออก (ถาเสยบอย) และรอใการเคลอนไหวทงหมดหยุดกอนทจะตรวจสอบอปกรณตอพวงหลงจากม การชนวตถ หรือหากเครื่องยนตสนพดปกต ซอมแซมความเสยหายทงหมดกอนกลบไปใชงานตอ
- ดแลรษาใชนสวนทงหมดมสภาพดและทำงานโดตามปกต และชนชนสวนทงหมดใไหนนหนา เพลยนสตกเคอรทงหมดตสกหรือหรือซํารด
- ใขอปกรณเสรม อปกรณตอพวง และอะไลเพลยนทดแทนทพานการรรบองโดย Toro เทานน

ความปลอดภัยเกยวกับใบมด

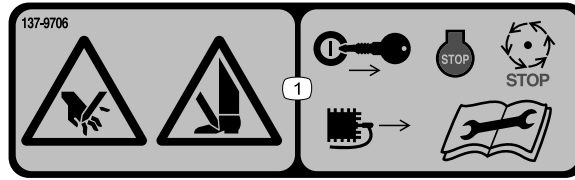
ใบมดตสกหรือเสยหายอาจจะแตกออกและชนสวนอาจกระเดนไปทงคณเองหรือพอน อาจทำให้บาดเจบรนแรงหรือเปนอนตรายถงแกชวต

- ตรวจสอบใบมดเประยะวามการสกหรือหรือซํารดหรือไม
- ใความระมดระวชขณะทตรวจสอบใบมด หอใบมดหรือสวมใสกนมือ และใความระมดระวชขณะซอมบํารงใบมด ใไเพลยนหรือลบใบมดเทานน หามยดหรือเซอมใบมดเดดชาด
- ในอปกรณทมหลายใบมด ใใความระมดระวชเนองจากใบมด 1 ตามทหมนอาจทำให้ใบมดอนๆ หมนตามโด

สติ๊กเกอร์ความปลอดภัยและคำแนะนำ



สติ๊กเกอร์และคำแนะนำด้านความปลอดภัยมองเห็นได้ชัดเจน และตัดอยู่ไกลขอบบริเวณที่มีโอกาสเกิดอันตราย
เปลี่ยนสติ๊กเกอร์ที่เสียหายหรือหายไป



137-9706

decal137-9706

1. อันตรายจากการกดปุ่มหรือเท้า – ดับเครื่องยนต์ ดึงกุญแจออกหรือถอดหัวเทียน รอให้ชิ้นส่วนเคลื่อนไหวกงหมดหยุดนิ่ง และอ่าน *คู่มือใช้* ก่อนการบำรุงรักษา

การตั้งค่า

สอและชิ้นส่วนเพิ่มเติม

คำอธิบาย	จำนวน	ใช้
สลักเกลียวทอมม	2	ยึดสลักเกลียวบนเขาคบสลักกลอง
คมออฟไซ	1	อานก่อนตัดตงและไซงานชดตดหญญา

1

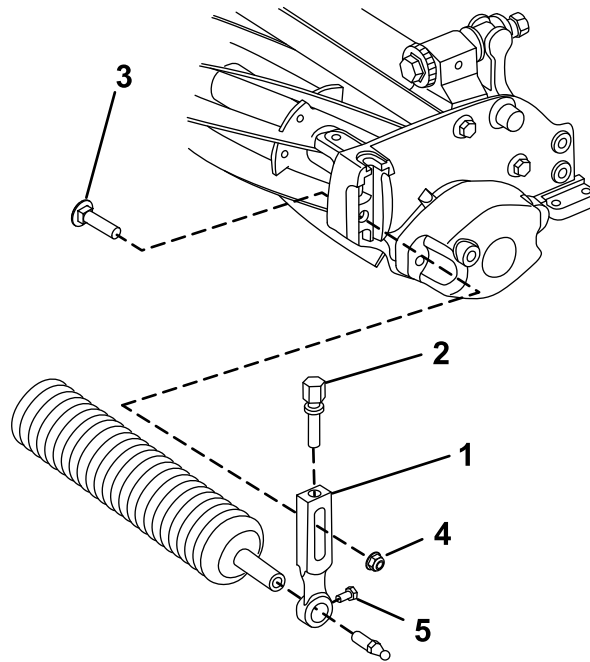
การตัดตงลกกลองหนญา

ไมตองไซชนสวณ

ขั้นตอน

ชดตดหญญาสงมญโดยไมมลกกลองหนญา ขอรบลกกลองจกตวแทนจ้หญญา Toro กโดรบอนหญญา และตดตงเขกบชดตดหญญาตงตอไปน:

1. ถอดสลักเกลียวและนอตลอกมบกญดเขนควมสงในกรตดองหนงเขกบแพนขงชดตดหญญา (SU 3)



SU 3

g278288

1. เขนควมสงในกรตด
2. สกรปรบ
3. สลักเกลยว
4. นอตลอกมบก
5. สกรยดลกกลอง

2. คลยสกรยดลกกลองในเขนปรบควมสงในกรตด (SU 3)
3. เลอนเพลาลกกลองเขกบในเขนปรบควมสงในกรตดทปลยตงตรงขมขงชดตดหญญา (SU 3)
4. เลอนเขนปรบควมสงในกรตดลงบนเพลาลกกลอง (SU 3)
5. ยดลกกลองเขกบชดตดหญญาหลมๆ ดยเขนปรบควมสงในกรตดและตวยดทถอดออกมกอนหนญา (SU 3)
6. วงลกกลองโงตรงกขงเขนปรบควมสงในกรตด

7. ขนสกรวดลกกลงไหนด้าน (SU 3)

8. ปรับความสูงในการตัดตามต้องการและขนจดยดของแขนความสูงในการตัด

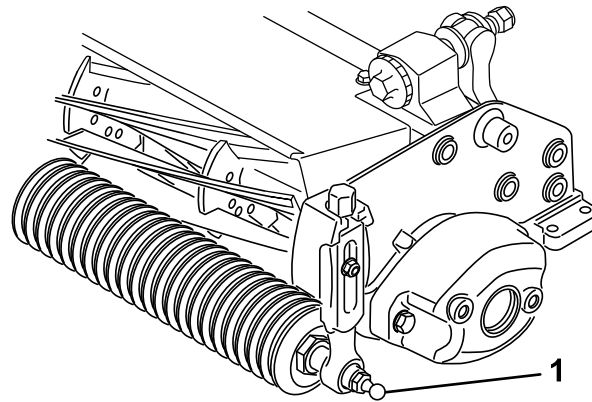
2

การตัดตงสกกเลวยหวมม

ไมตองใชชนสวน

ขนตอน

ตตตงสกกเลวยหวมมเขากบปลายแตละฝงของลกกลงหนา (SU 4)



SU 4

g279642

1. สกกเลวยหวมม

3

การติดตั้งจุดต่อหวง จุดต่อชดเชย หรือจุดต่อโซ

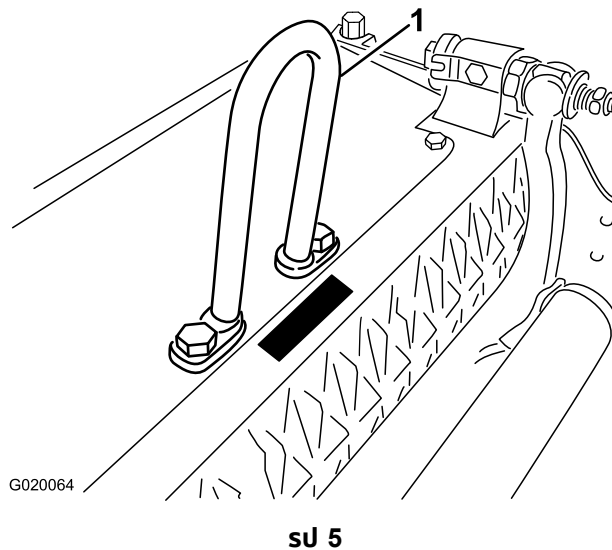
ไม่ต้องใช้ชิ้นส่วน

ขั้นตอน

สำหรับชุดตัดหญ้าทยอยบรรลากลากพวงหมายเลขเรยลก่อน 240000001 ไขวและตตตจตตอยกทเหมาะสม ตงตอไปน:

หมายเหตุ: สลกละย 2 ตวทใชยดจตตอยก ไขวพรอมกบชุดตตหญวทสงม

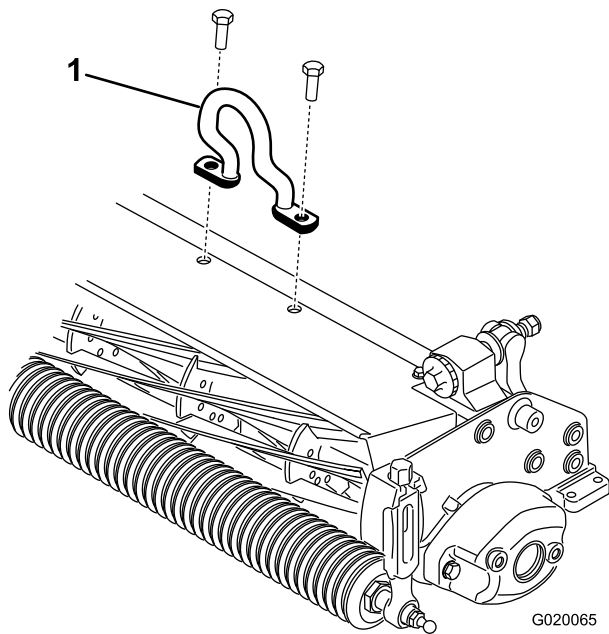
- สำหรับรลากลทวง Greensmaster 3120 และ 3150 ไขวตตจตตอยกทไขวพรอมกบรลากลทวง ตตตจตตอยก (หมายเลขอะไขว 105-5740) เขากบตบมบของชุดตตหญวทวยสลกละย 2 ตว ขนสลกละยจวนไตแรงบด 34 ถง 40 นวตบเมตร (25 ถง 30 ฟตปอนด) (SU 5)



1. จตตอยก (หมายเลขอะไขว 105-5740)

- สำหรับรลากลทวง Greensmaster 3250-D ไขวตตจตตอยกชดเชย (หมายเลขอะไขว 110-2397) ทไขวพรอมกบรลากลทวง ตตตจตตอยกชดเชย (SU 6) เขากบตบมบของชุดตตหญวทวยสลกละย 2 ตว ขนสลกละยจวนไตแรงบด 34 ถง 40 นวตบเมตร (25 ถง 30 ฟตปอนด)

สำคญ: ววทยกแบบเองไปทวถนหนวของชุดตตหญว



รูป 6

g020065

1. จดต่อชดเชย (หมายเลขอะไหล่ 110-2397)
-

4

การย้ายตำแหน่งนำหนกถวง

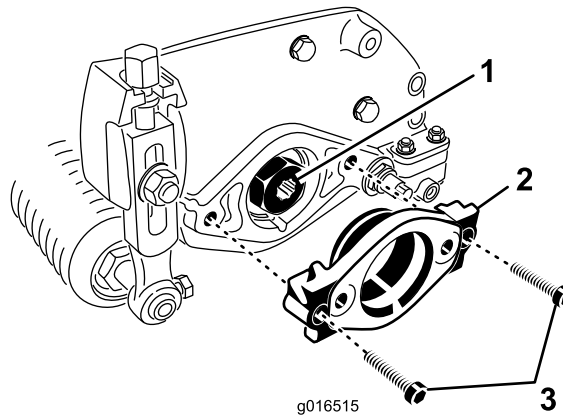
ไมตองไซชนสวน

ขั้นตอน

ชุดตัดหญ้าสงมาพรอมนำหนกถวงกยดเขากบปลายดานชาย และมแทนมอเตอรวางอยทางปลายดานขวาของชุดตัดหญ้า หากตองการเปลยนชุดตัดหญ้าไปเปนตำแหน่งจน ใหดำเนนการดังนี้:

สำคญ: เมอคุณตองการเองชุดตัดหญ้าวางเองขาง อยาลมไซไมค้ำยนเพอป้องกันไมไหสลกปรบเบดบารเสยหาย ไปรด **การหนนชุดตัดหญ้า (หนา 21)**

1. ถอดสลกเกลยว 2 ตวกยดนำหนกถวงเขากบปลายดานชายของชุดตัดหญ้า ถอดนำหนกถวงออก (SU 8)
2. ถอดสลกเกลยวมเบา 2 ตวกยดแทนมอเตอรเขากบปลายดานชายของชุดตัดหญ้า ถอดแทนมอเตอรออก (SU 7)
3. ทาจาาระบทเสนผานศนยกลางดานในของรองขบ (SU 7)
4. ทปลายดานชายของชุดตัดหญ้า ใทาน้ำมนบางๆ ทโอรงและตตตงแทนมอเตอรดวยสลกเกลยวมเบา 2 ตวกถอดออกมากอนหนาน (SU 7) ขนสลกเกลยวจนโตแรงบด 16 ถง 20 นวตนมตร (12 ถง 15 ฟตปอนด)



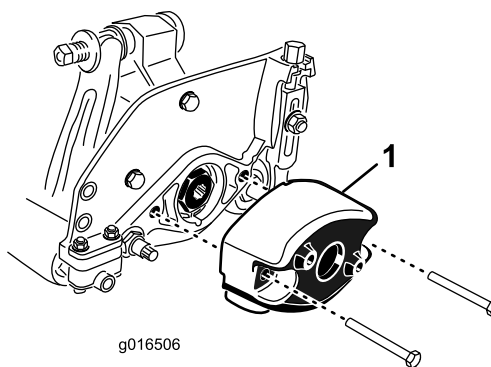
SU 7

g016515

1. รองขบ
2. แทนมอเตอร

3. สลกเกลยวมเบา

5. ทปลายดานขวาของชุดตัดหญ้า ใทาน้ำมนบางๆ ทโอรงและตตตงนำหนกถวงดวยสลกเกลยวถอดออกมากอนหนาน (SU 8) ขนสลกเกลยวจนโตแรงบด 16 ถง 20 นวตนมตร (12 ถง 15 ฟตปอนด)



SU 8

g016506

1. นำหนกถวง

5

การปฐมชดตตหญา

ไมตองไซชนสวน

ชนตอน

1. หนนชดตตหญา โปรดต [การหนนชดตตหญา \(หนา 21\)](#)
2. ปรมบารตต
3. ปรมการสมพสกนของไมมดพวงกบไมมดलग
4. ปรมความสงลกกलगทาย
5. ปรมความสงในการตต

โปรดตค้ำแน่นำอยางละเออยดเกยวกบการปรมเหลานใน [การปรมชดตตหญา \(หนา 14\)](#)

ภาพรวมผลิตภัณฑ์

ขอมูลจำเพาะ

หมายเลขรุ่น	น้ำหนัก
04652	30 กก. (65 ปอนด์)
04654	31 กก. (68 ปอนด์)
04656	32 กก. (71 ปอนด์)

อุปกรณ์ตอพวง/อุปกรณ์เสริม

เราจดจำนายอปกรณ์ตอพวงและอุปกรณ์เสริม Toro สรองมากมายสำหรับใช้กับเครื่องตัดหญารุ่นเพื่อเสริมประสิทธิภาพและขยายความสามารถของเครื่องตัดหญ้า โปรดติดต่อตัวแทนบริการหรือตัวแทนจำหน่ายที่โตรบอนญาต หรือเขาไป www.Toro.com เพื่อดรายการอุปกรณ์ตอพวงและอุปกรณ์เสริมทรบรองทงหมด

เพื่อสมรรถนะสูงสุดและความปลอดภัยในการใช้งานอย่างตอเนอง โปรดใช้เฉพาะอะไหล่ทดแทนและอุปกรณ์เสริมของแทจาท Toro อะไหล่ทดแทนและอุปกรณ์เสริมทผลตโดยพผลตรายอนอาจเปนอนตราย และการใช้งานดงกลาวอาจทำให้การรบประกนผลตททเปนโมชะ

การปฏิบัติงาน

โปรดคำแนะนำในการใช้งานอย่างละเอียดใน *คู่มือใช้* ของรถตัดหญ้า ก่อนใช้งานชุดตัดหญ้าในแต่ละวัน ให้ปรับใบมดกลาง โปรดดู [การปรับการผสมผสานของใบมดพวงกับใบมดกลาง \(หน้า 14\)](#) ทดสอบคุณภาพการตัดโดยการตัดแถบทดสอบก่อนการใช้งานชุดตัดหญ้า เพื่อให้แน่ใจว่าผลพวงการตัดจะออกมาถูกต้องตามต้องการ

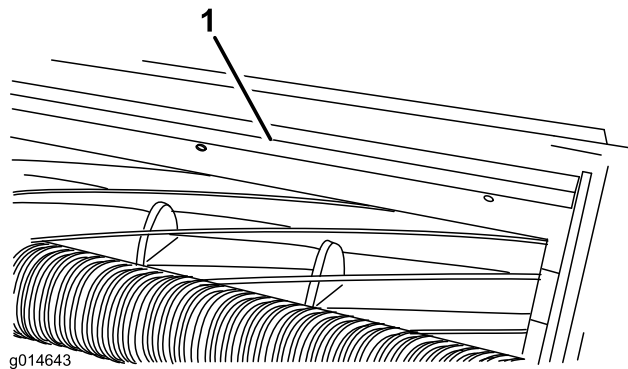
การปรับชุดตัดหญ้า

การปรับบาร์ตัด

ปรับบาร์ตัด เพื่อให้เศษหญ้ารูปร่างออกจากบริเวณใบมดพวงได้หมดจด โดยใช้วิธีการดังต่อไปนี้:

หมายเหตุ: คุณสามารถปรับได้เพื่อชดเชยสภาพสนามที่เปลี่ยนแปลงไป ปรับบาร์ให้ชิดกับใบมดพวงเมื่อสนามหญ้าแห้งมาก ในทางตรงข้าม ควรปรับบาร์ให้ออกห่างจากใบมดพวงเมื่อสนามหญ้าเปียก บาร์ควรขนานกับใบมดพวงเพื่อประสิทธิภาพสูงสุด ปรับทศกรงที่คลุมใบมดพวง

1. คลายสลักเกลียวกวดบาร์บน (sJ 9) เขากบชุดตัดหญ้า



g014643

1. บาร์ตัด

2. สอดฟลเลอร์เกจขนาด 1.5 มม. (0.060 นิ้ว) ไ่วระหว่างด้านบนของใบมดพวงกับบาร์ จากบนชนสลักเกลียวให้แน่น

สำคัญ: ตรวจสอบว่าบาร์กับใบมดพวงระยะห่างเท่ากันตลอดแนวใบมดพวง

หมายเหตุ: ปรับช่องว่างให้เหมาะกะบสนามหญ้า

การปรับการผสมผสานของใบมดพวงกับใบมดกลาง

การปรับใบมดกลางประจำวน

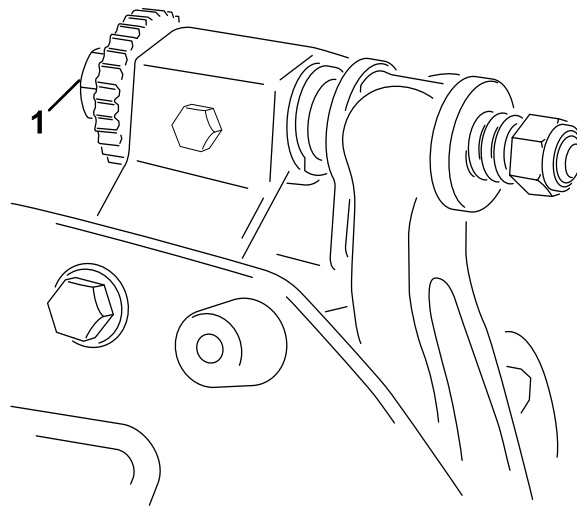
ก่อนตัดหญ้าในแต่ละวันหรือเมื่อจำเป็น ควรตรวจสอบว่าใบมดกลางและพวงใบมดผสมผสานอย่างถูกต้อง **ทำตามขั้นตอนนี้แล้วคุณภาพการตัดจะเป็นที่ยอมรับได้แล้วก็ตาม**

1. ลดระดับชุดตัดหญ้าลงบนพวงแหวน ดับเครื่องยนต์ และดึงกุญแจสตาร์ทออก
2. ค่อยๆ หมุนใบมดพวงถอยหลังช้าๆ ฟังเสียงผสมของใบมดพวงกับใบมดกลาง

- หากไม่เห็นการผสมผสาน ให้ปรับใบมดกลางดังนี้:

- A. หมุนสกรปรับเบดบาร์ตามเข็มนาฬิกา (sJ 10) ทะละ 1 คลก จนกว่าจะรูดและได้ยินเสียงผสมผสานเบาๆ

หมายเหตุ: สกรปรับเบดบาร์รองรับสมพวงระยะการเล่นของใบมดกลาง 0.018 มม. (0.0007 นิ้ว) สำหรับแต่ละตำแหน่ง



su 10

g513640

1. สกรปรับเบตบาร(2)

B. สอดแถบกระดาษวัดคุณภาพการตัดไวัระหว่างใบมีดพวงกบใบมีดกลาง โดยให้ทำมุมตั้งฉากกับใบมีดกลาง (su 11) จากนั้นค่อยๆ หมุนใบมีดพวงไปข้างหน้าๆ ใบมีดควรตัดกระดาษ แต่ถ้าไม่ตัด ให้ทำตามขั้นตอน A และ B อีกครั้งจนกว่าจะตัดกระดาษได้

- หากพบว่าการสัมผัส/แรงลากใบมีดพวงมากเกินไป ให้ลบคมใบมีด ปรับพวหนายของใบมีดกลาง หรือเจียรขัดตัดหญ้าอย่างใดอย่างหนึ่งเพื่อให้ขอบคมทำหน้าที่สำหรับการตัดอย่างแม่นยำ (โปรดดูคู่มือการลบคมใบมีดและเครื่องตัดหญ้าโรตารของ Toro หมายเลขแบบฟอรม 09168SL)

สำคัญ: ควรตรวจสอบเบาๆ ตลอดเวลา หากไม่มีการสัมผัสเบาๆ ขอบใบมีดกลาง/ใบมีดพวงจะลบคมเองได้ไม่เพียงพอ และจะทำให้ขอบตัดทอหลังจากใช้งานไปไม่นาน แต่หากสัมผัสมากเกินไป ใบมีดกลาง/ใบมีดพวงจะสึกหรือเร็วขึ้น ส่งผลให้เกิดการสกรหรือไม่เกาะกัน และส่งผลเสียต่อคุณภาพการตัด

หมายเหตุ: ะหว่างกใบมีดพวงหมุนตัดกับใบมีดกลาง จะเกิดรอยขีดปรากฏบนทพวขอบตัดด้านหน้าไปตลอดความยาวของใบมีดกลาง ใช้ตะไบขัดขอบหน้าเป็นครงคราวเพื่อกำจัดเสี้ยนและทำให้การตัดดีขึ้น หลังจากใช้งานเป็นเวลานาน จะเกิดสนบนทปลายทงสองด้านของใบมีดกลาง การขัดหรือลบร่องเหล่านใพอดกบขอบการตัดของใบมีดกลางจะช่วยให้ใบมีดทำงานได้อย่างราบรื่น

การปรับใบมีดกลางเข้ากับใบมีดพวง

ทำตามขั้นตอนตอนตงคาศดตัดหญ้าครงแรก และหลังจากการเจียร การลบคม หรือการแยกชิ้นส่วนใบมีดพวง แต่ไม่ใช้การปรับประจำวน

1. วางชุดตัดหญียบนพนราบ
2. เอียงชุดตัดหญ้าเพื่อเปิดใบมีดกลางและใบมีดพวงออกมา

หมายเหตุ: นอตด้านหลังสกรปรับเบตบารจะตองไม่แตะกับพนพวทำงาน (su 16)

3. หมุนใบมีดพวงเพื่อให้หนงใใบมีดวางขวางขอบใบมีดกลาง โดยเอียงระหว่างทวสลกเกลียวของใบมีดกลางใบทหนงกบใบทสอง ทอยทงด้านขวาของชุดตัดหญ้า
4. ทำเครื่องหมายทมองเหนโดซดเจนนบนใบมีดตรงจุดทวางขอบใบมีดกลาง

หมายเหตุ: การทำแบบนจะช่วยให้ปรับใบมีดใตงายขึ้นใทงหลง

5. สอดแผ่นจม 0.05 มม. (0.002 นิ้ว) (หมายเลขอะไหล่ Toro 140-5531) ไวัระหว่างใบมีดกบขอบใบมีดกลางทจุดทำเครื่องหมายใวัใขั้นตอนท 4
6. หมนสลกปรับเบตบารขวา (su 10) จนสลกแรงดนเบาๆ บนชมเมอเลอนไปมาด้านข้าง ดงชมออก
7. สำหรับด้านซ้ายของชุดตัดหญ้า คอยๆ หมนใบมีดพวงเพื่อให้ใบมีดทไกลทสดวงขวางขอบใบมีดกลางระหว่างทวสลกเกลียวทหนงกบสอง
8. ทำซ้ำขั้นตอน 4 ถึง 6 สำหรับด้านซ้ายของชุดตัดหญ้าและสลกปรับเบตบารซ้าย
9. ทำซ้ำขั้นตอน 5 และ 6 จนกว่าจะมแรงดนเบาๆ ทจุดสัมผัสทงด้านซ้ายและด้านขวาของชุดตัดหญ้า

10. หมนสลกปรับเบดบารแต่ละดานตามเขมนาฬิกา 3 คลก เพื่อให้ไมดพวงและไมดลางสมพสกนเบาๆ

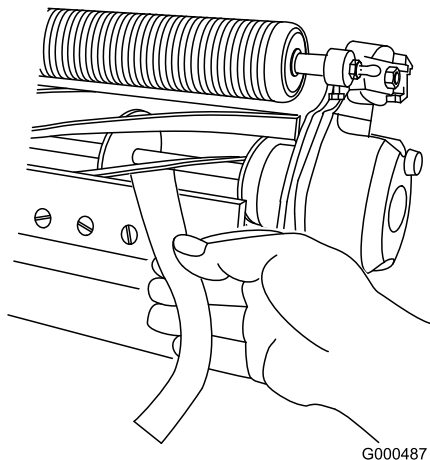
หมายเหตุ: การหมนสลกปรับเบดบารแต่ละคลกจะขยบไมดลาง 0.018 มม. (0.0007 นิ้ว) **อย่าขนสลกปรับแนนเกินไป**

การหมนสลกปรับตามเขมนาฬิกาจะเป็นการขยบขอบไมดลางเขาไปไกลไมดพวง ส่วนการหมนสลกปรับทวนเขมนาฬิกาจะเป็นการขยบขอบไมดลางให้ออกห่างจากไมดพวง

11. สอดกระดาษวดคณภาพการตดแถบยาว (หมายเลขอะไหล่ Toro 125-5610)

ไว้ระหวางไมดพวงกับไมดลางให้ตงฉากกับไมดลาง (su 11) จากนคอยๆ หมนไมดพวงไปข้างหน้าๆ

ไมดควรตดกระดาษ ถ้าไม่ตด ให้หมนสลกปรับเบดบารตามเขมนาฬิกา 1 คลก และทำซ้ำขั้นตอนจนกว่าจะตดกระดาษได้



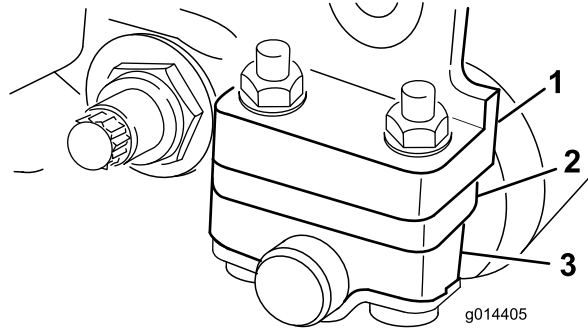
su 11

G000487

หมายเหตุ: หากพบว่าการสมพส/แรงลางไมดพวงมากเกินไป ใลบคมไมด ปรับพวหน้าของไมดลาง หรือเจียรตดตดหญาอย่างใดอย่างหนงเพื่อให้โดขอบคมทจำเป็นสำหรับการตดอย่างแมนยำ (โปรดด คมการลบคมไมดและเครื่องตดหญาโรตารของ Toro หมายเลขแบบฟอรม 09168SL)

การปรับความสั่นสะเทือน

1. ปรับโครงยึดลวดลงส่วนท้ายตามช่วงความสูงในการตัดต่อวงจร โดยวางตัวคนใต้จานยัดแผงข้าง (sJ 12) ตามจำนวนกระบวนไว้ใน ตารางเลือกความสูงในการตัดและใบมดกลาง (หน้า 20)



sJ 12

g014405

1. จานยัดแผงข้าง
2. ตัวคน
3. โครงยึดลวดลง

2. ยกส่วนท้ายของชุดตัดหญ้าและวางบนล้อใบมดกลาง
3. ถอดนอต 2 ตัวที่กำหนดยึดโครงยึดและตัวคนลวดลงแต่ละชั้นเข้ากับจานยัดแผงข้างแต่ละด้านออกมา
4. ลดโครงยึดลวดลงและสลักเกลียวลงมาจากจานยัดแผงข้างและตัวคน
5. วางตัวคนลงบนสลักเกลียวที่ยึดบนโครงยึดลวดลง
6. ยึดโครงยึดลวดลงและตัวคนเข้ากับด้านล่างของจานยัดด้วยนอตที่ถอดออกมาก่อนหน้า

หมายเหตุ: วางตัวคนกมโม่โดไซไว้ด้านบนจานยัดแผงข้างเพื่อนำมาใช้ในภายหลัง

หมายเหตุ: ตำแหน่งของลวดลงส่วนท้ายกับใบมดพวงควมคมโดยการปรับความคลาดเคลื่อนยอมรับของส่วนประกอบและไม่จำเป็นต้องทำให้ขนานกัน

การปรับความสูงในการตัด

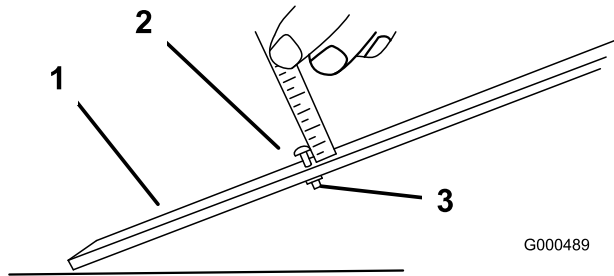
ตั้งค่าความสูงในการตัดตามความสูงที่ต้องการ โดยใช้เกจวัดความสูงในการตัด และดูให้แน่ใจว่าชุดตัดหญ้าตัดท่งใบมีดกลางที่เหมาะสมสอดคล้องกับความสูงในการตัดที่ต้องการ โปรดดูตารางเลือกความสูงในการตัดและใบมีดกลาง (หน้า 20)

การปรับเกจความสูงในการตัด

ก่อนปรับความสูงในการตัด ให้ตั้งค่าเกจความสูงในการตัดดังนี้:

1. คลายนอตบนเก็บบาร์ และตั้งค่าสลักปรับให้โตความสูงในการตัดที่ต้องการ (sJ 13)

หมายเหตุ: ระยะห่างระหว่างไถหวสลักเกลียวกับหนามบาร์คือความสูงในการตัด



sJ 13

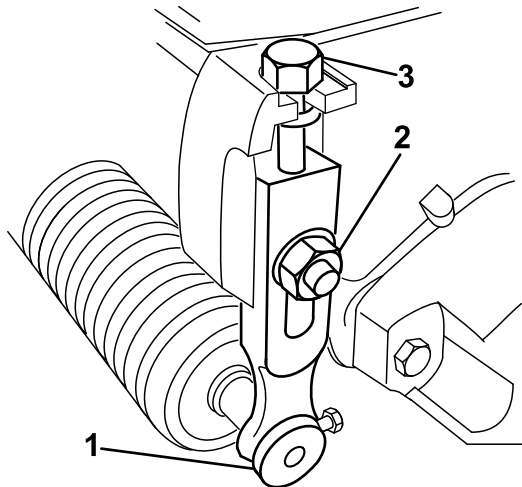
1. เก็บบาร์
2. สลักปรับความสูง

3. นอต

2. ขนนอตให้แน่น

การปรับความสูงในการตัด

1. คลายนอตล็อกกวดขันความสูงในการตัดเข้ากับแผงข้างของชุดตัดหญ้า (sJ 14)

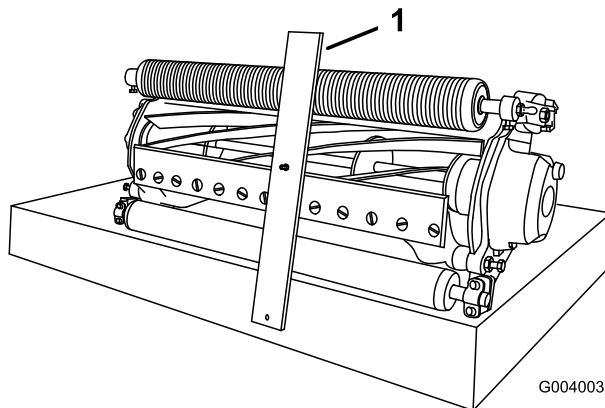


sJ 14

1. แผงความสูงในการตัด
2. นอตล็อก

3. สลักปรับ

2. เกยหวสลักเกลียวของเกจความสูงในการตัดไว้ที่ด้านขวาของขอบการตัดของใบมีดกลาง และวางปลายส่วนท้ายของบาร์ลงบนส่วนท้ายของลูกกลิ้ง (sJ 15)



สป 15

g004003

1. เกจบาร์

3. หมนสลกปรับจนกวาลกกลางจะแตะกบดานหน้าของเกจบาร์

4. ทำซ้ำขั้นตอน 2 และ 3 สำหรับดานซ้าย

5. ปรับปลายทงสองข้างของลกกลางจนกระทั่งลกกลางขนานกบใบมดกลาง

สำคัญ: เมอปรับเสร็จ ลกกลางดานหน้าและดานหลังจะแตะกบเกจบาร์ และสลกเกลียวจะแตะอຍบนใบมดกลาง
ซงเมอทำตามน จะทำให้ความสงในการตดเทากนทงสองข้าง

6. ขนนอตไหนดแนน เพอยดการปรับไหพอกแหวนทโมชยบ

7. ตรวจสอบไหแนใจวการตงคาคความสงในการตดถกตอง ทำซ้ำขั้นตอนนถาจำเป็น

ตารางเลือกความสูงในการตัดและใบมดกลาง

ตารางความสูงในการตัด			
ความสูงในการตัด (มม.)	ความสูงในการตัด (นิ้ว)	จำนวนตัวคนสวนท่าย	อุปกรณ์ตกแต่งสนามอเนกประสงค์
1.5	0.060	0	ม
3.2	0.125	0	ม
4.8	0.188	0	ม
6.4	0.250	0	ม
6.4	0.250	1	ม
9.5	0.375	0	ม
9.5	0.375	1	ม
12.7	0.500	1	ไมม
12.7	0.500	2*	ม**
15.9	0.625	2*	N
15.9	0.625	3*	γ**
19.1	0.750	3*	ไมม
19.1	0.750	4*	ม**
22.2	0.875	4*	ไมม
25.4	1.000	4*	ไมม

* หากใช้ตัวคนสวนหลัง 2 ตัวขึ้นไปต้องตัดตรงความสูงในการตัดแบบสูง (หมายเลขอะไหล่ 120-9600)

** หากใช้ตัวคนสวนหลัง 2 ตัวขึ้นไปกับอุปกรณ์ตกแต่งสนามอเนกประสงค์ต้องตัดตรงความสูงในการตัดแบบสูง (หมายเลขอะไหล่ 133-9110)

ใช้ตารางต่อไปกำหนดว่าใบมดกลางใดเหมาะสำหรับความสูงในการตัดที่ต้องการทดสอบ

ตารางเลือกใบมดกลาง/ความสูงในการตัด			
ใบมดกลาง	หมายเลขอะไหล่	ความสูงในการตัด	มุมเจียรตามบน
EdgeMax Micro-cut (มาตรฐาน 04652, 04654, 04656)	115-1880	1.5 ถึง 4.7 มม. (0.062 ถึง 0.188 นิ้ว)	3°
Micro-cut (อุปกรณ์เสริม)	93-4262	1.5 ถึง 4.7 มม. (0.062 ถึง 0.188 นิ้ว)	3°
Micro-cut Extended (อุปกรณ์เสริม)	108-4303	1.5 ถึง 4.7 มม. (0.062 ถึง 0.188 นิ้ว)	7°
EdgeMax Micro-cut Short (อุปกรณ์เสริม)	139-4320	1.5 ถึง 4.7 มม. (0.062 ถึง 0.188 นิ้ว)	3°
EdgeMax Tournament (อุปกรณ์เสริม)	115-1881	3.1 ถึง 12.7 มม. (0.125 ถึง 0.500 นิ้ว)	3°
Tournament (อุปกรณ์เสริม)	93-4263	3.1 ถึง 12.7 มม. (0.125 ถึง 0.500 นิ้ว)	3°
Tournament Extended (อุปกรณ์เสริม)	108-4302	3.1 ถึง 12.7 มม. (0.125 ถึง 0.500 นิ้ว)	7°
EdgeMax Tournament Short (อุปกรณ์เสริม)	139-4321	3.1 ถึง 12.7 มม. (0.125 ถึง 0.500 นิ้ว)	3°
Low-cut (อุปกรณ์เสริม)	93-4264	4.7 ถึง 25.4 มม. (0.188 ถึง 1.00 นิ้ว)	3°
High-cut (อุปกรณ์เสริม)	94-6392	7.9 ถึง 25.4 มม. (0.312 ถึง 1.00 นิ้ว)	3°
EdgeMax Fairway (อุปกรณ์เสริม)	137-6092	9.5 ถึง 25.4 มม. (0.375 ถึง 1.00 นิ้ว)	10°
Fairway (อุปกรณ์เสริม)	137-6097	9.5 ถึง 25.4 มม. (0.375 ถึง 1.00 นิ้ว)	10°

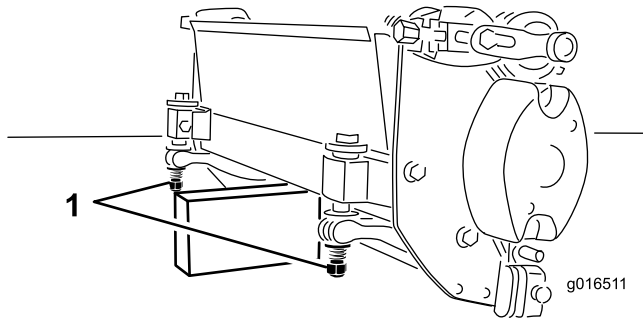
หมายเหตุ: ใช้ใบมดกลางแบบยาวหรือแบบสั้นเพื่อตัดหญ้าด้วยแรงน้อยลงหรือมากขึ้น

การบำรุงรักษา

หมายเหตุ: ดาดานชายและขวาชองอปรณจากตำหนงปลกตในการควบคมเครอง

การหนนชดตดหญา

แมอใดกตามคณตองเองชดตดหญาเพอดไบมดลาง/ไบมดพวง ใหคําสวนทายของชดตดหญา เพอปองกนไมไหนอตบนปลายดานหลงของสกรปรนเบดบารวางอยบนพน (sU 16)



sU 16

g016511

1. สกรปรนเบดบาร (2)

ขอมลจำเพาะของใบมดกลาง

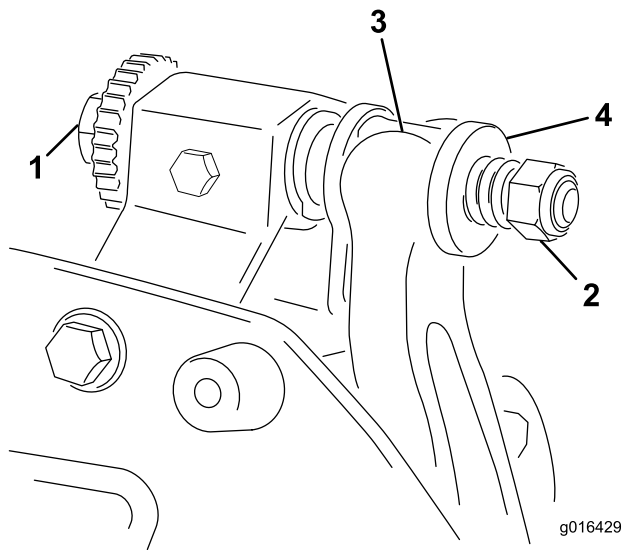
การซ่อมบำรุงใบมดกลาง

การซ่อมบำรุงเบดบาร์และใบมดกลางควรดำเนินการโดยช่างกลไกไดรเวอร์ที่ผ่านการฝึกอบรมมาเป็นอย่างดี เพื่อกันไม่ให้ใบมดพวงเบดบาร์ หรือใบมดกลางเสียหาย วัตถุประสงค์คือ นำชุดตัดหญ้าไปให้ทั่วแทนจำหน่าย Toro ที่ไดรเวอร์อนุญาตทำการซ่อมบำรุง โปรดดูคำแนะนำฉบับสมบูรณ์ เครื่องมือพิเศษ และแผนผังสำหรับการซ่อมบำรุงใบมดกลางจาก *คู่มือซ่อมบำรุง* ของรถตัดหญ้า หากต้องการถอดหรือประกอบเบดบาร์ด้วยตัวเอง โปรดดูคำแนะนำ รวมถึงขอมลจำเพาะสำหรับการซ่อมบำรุงใบมดกลางด้านล่าง

สำคัญ: ปฏิบัติตามขั้นตอนการซ่อมบำรุงใบมดกลางตามรายละเอียดใน *คู่มือซ่อมบำรุง* เสมอในขณะที่ซ่อมบำรุงใบมดกลาง การตัดหญ้าและเจียรใบมดกลางไม่ถูกต้องอาจส่งผลให้ใบมดพวงเบดบาร์ หรือใบมดกลางชำรุดเสียหายได้

การถอดเบดบาร์/ใบมดกลาง

1. หมนสกรปรับเบดบาร์ทวนเข็มนาฬิกาเพื่อให้ออกห่างจากใบมดพวง (SU 17)

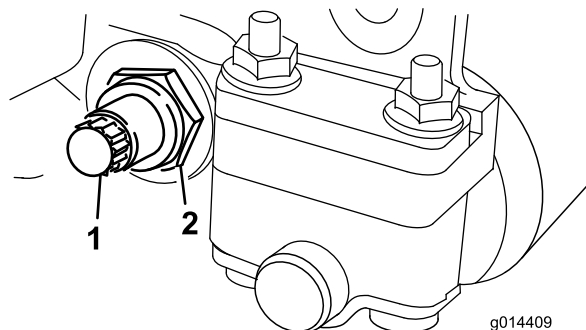


SU 17

g016429

1. สกรปรับเบดบาร์
2. นอตปรับสปริง
3. เบดบาร์
4. แหวน

2. ขนนอตปรับสปริง จนกระทั่งแหวนไม่ติดบนเบดบาร์อีกต่อไป (SU 17)
3. คลายนอตแบบสวมทบทยกดสลักเบดบาร์แต่ละด้านของอุปกรณ์ (SU 18)

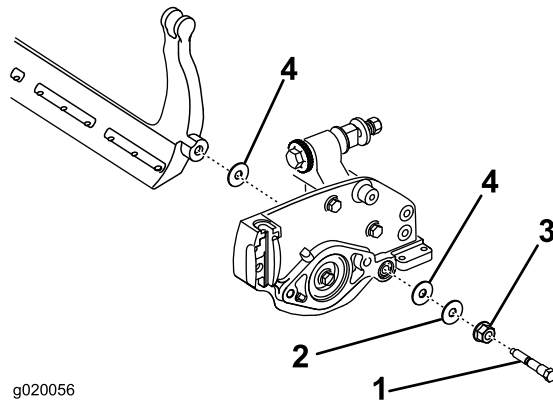


SU 18

g014409

1. สลักเบดบาร์
2. นอตลอก

4. ถอดสลักเกลียวเบดบาร์แต่ละตัว ซึ่งจะช่วยให้สามารถดึงเบดบาร์ลงมาและถอดออกจากชุดตัดหญ้าได้ (SU 18) เตรียมแหวนไบลอน 2 วงและแหวนเหล็ก 1 วงที่ปลายแต่ละด้านของเบดบาร์ (SU 19)



g020056

g020056

รูป 19

- | | |
|----------------|--------------|
| 1. สลักเบดบาร์ | 3. นอต |
| 2. แหวนเหล็ก | 4. แหวนโบลอน |

- ถอดโบลอนกลางออกจากเบดบาร์โดยขันสกรูไขว้ดโบลอนกลางออกทั้งหมด ใช้ประแจล็อกรวมกับเครื่องมือขันสกรูโบลอนกลาง (หมายเลขอะไหล่ TOR510880)

หมายเหตุ: คุณสามารถใช้บล็อกกระแทกแบบกลไกหรือแบบแรงดันลมในการขันสกรูโบลอนกลางได้

หมายเหตุ: ทงโบลอนกลางและสกรูของเดิม

การติดตั้งโบลอนกลางอันใหม่

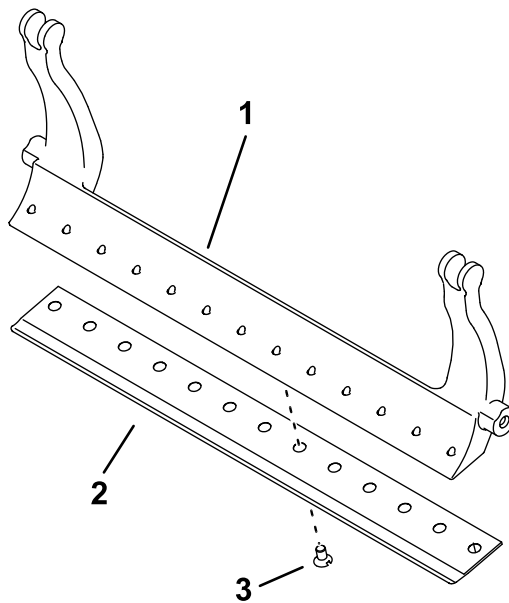
- เลือกโบลอนกลางอันใหม่ตาม [ตารางเลือกความสูงในการตัดและโบลอนกลาง \(หน้า 20\)](#)
- ขจัดสนิม ตะกรัน และการสกรูออกจากพื้นผิวของเบดบาร์และกาน้ำมนบางๆ บนผิวของเบดบาร์

สำคัญ: อย่าแกะเนื้อโลหะหลุดตมมากบนเบดบาร์ เบดบาร์ออกแบบมาให้เว้าตรงกลาง ห้ามเจียรเบดบาร์

- ทำความสะอาดเกลียวในเบดบาร์
- กาน้ำยากันเกลียวช่วยดกสกรูของเบดบาร์อันใหม่ และติดตั้งโบลอนกลางเข้ากับเบดบาร์

สำคัญ: โบลอนกลางตัวใหม่แทน

หมายเหตุ: จำนวนสกรูจะแตกต่างกันไป ขึ้นอยู่กับเบดบาร์ที่ใช้



sJ 20

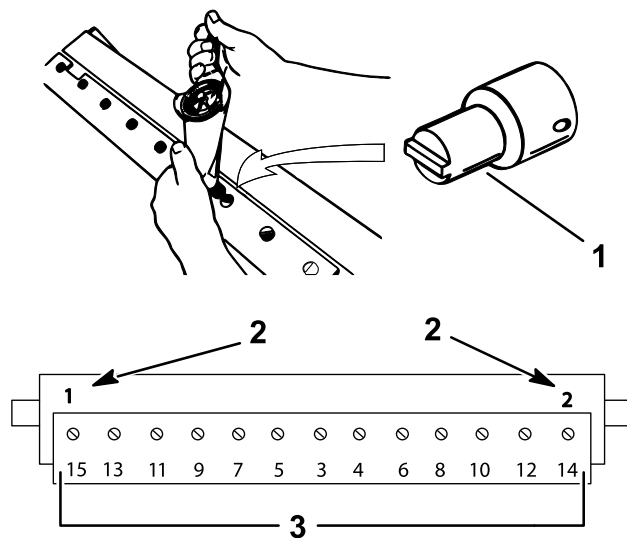
ภาพของแถบารทมสกร 13 ตว

g557599

1. แถบาร
2. ไบมดลาง
3. สกร

5. ขนสกรตานนอก 2 ตวไฟโตแรงบด 1 นวตนมตร (10 นวปอนด)
6. เรมจากศนยกลางของไบมดลาง โดยขนสกรไฟโตแรงบด 25.9 ± 1.4 นวตนมตร (19 +/- 1 ฟตปอนด)

สำคญ: อยาลขนสกรไบมดลางดวยบลอกรทะแกกแบบกลโกหรอแบบแรงดนมจอนแนม



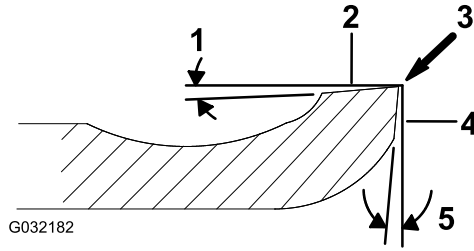
sJ 21

g255046

1. เครื่องมอขนสกรไบมดลาง
2. ตดตงและขนนอตเหลานจอนไฟโตแรงบด 1 นวตนมตร (10 นวปอนด) กอน
3. ขนสกรไฟโตแรงบด 25.9 ± 1.4 นวตนมตร (19 +/- 1 ฟตปอนด)

7. เจยรไบมดลางอนใหม โปรด [ขอมลจำเพาะสำหรบการเจยรไบมดลาง \(หนา 25\)](#)

ขอมลจำเพาะสำหรับการเจียรใบมดกลาง



sJ 22

- | | |
|------------|-------------|
| 1. มมหล | 4. พวดานหนา |
| 2. พวดานบน | 5. มมทานหนา |
| 3. ซวดเสย | |

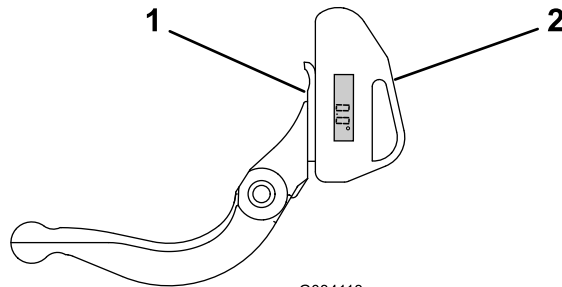
มมหล (ดานบน) ของใบมดกลาง	โปรดด ตารางเลือกความสงในการตดและใบมดกลาง (หนา 20)
ซวงมมทานหนา	13° ถง 17°
มมทานหนาของใบมดกลางสำหรับแพรเวย	10°

การตรวจสอบมมเจียรดานบน

มมทคนไซเจียรใบมดกลางเปนสงสำคัญมาก

ไซเครองมอวดมม (หมายเลขอะไหล่ Toro 131-6828) และทยดเครองมอวดมม (หมายเลขอะไหล่ Toro 131-6829) เพอตรวจสอบมมทเครองเจียรสราง จากบนแกไขความไมถกตองทถกตด

- วางเครองมอวดมมทดานกลางของใบมดกลางตามทแสดงใน [sJ 23](#)

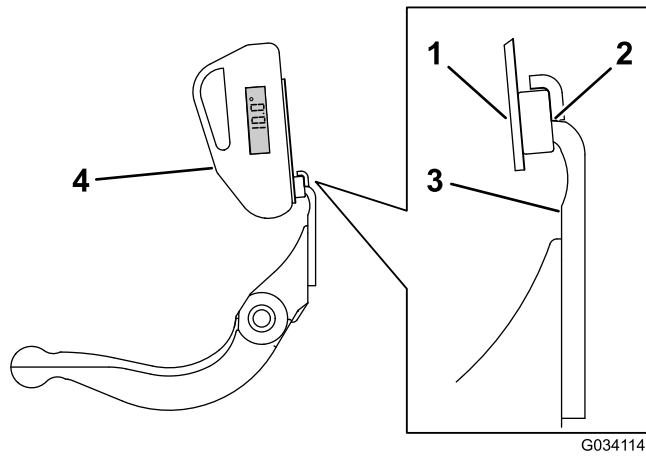


sJ 23

- | | |
|---------------------|----------------|
| 1. ใบมดกลาง (แนวตง) | 2. เครองมอวดมม |
|---------------------|----------------|

- กดปม Alt Zero บนเครองมอวดมม
- วางทยดเครองมอวดมมบนซอบใบมดกลาง เพอไซซอมของแมเหลกบรรอบกบซอบใบมดกลาง ([sJ 24](#))

หมายเหตุ: หนาจอตถกทควรมองเหนโตจากดานเดยวคนในระหวางซบตอนน เชนเดยวคนในซบตอน [1](#)



สพ 24

g034114

- | | |
|------------------------------------|-------------|
| 1. กยดครงมอดมม | 3. ใบมดลาง |
| 2. ขอบของแมเหล็กตรรกบขอบของใบมดลาง | 4. ครงมอดมม |

-
4. วางครงมอดมมบนทกยดตามทแสดงใน [สป 24](#)

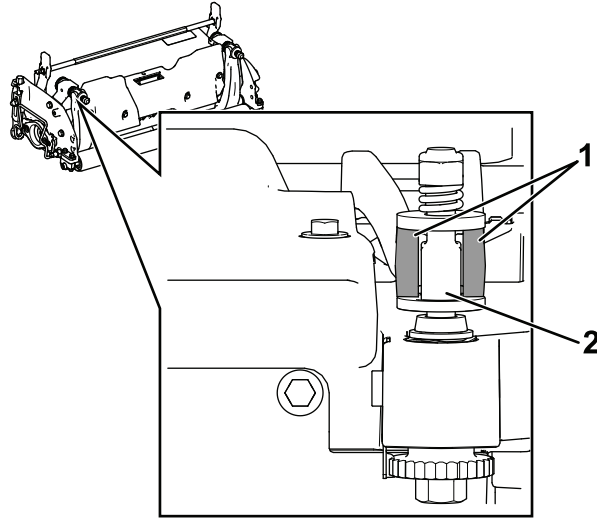
คบายเหตุ: นคอมมทครงเจยรสรางขน และควรอยทกยในชวง 2 องศขของมมเจยรตณบนทแะน้

การตัดตงชดเบดบาร/ใบมดลาง

1. ตดตงชดเบดบาร/ใบมดลาง ชยบหยดโวระหวางแหวนคบสกรปรบมดบาร (sJ 17)

สำคญ: จดตำแหงไทวปรบ DPA อยตรงกลางในเบดบาร ดงแสดงใน sJ 25

หากวปรบ DPA ตดตงชดคบเบดบาร อาจจะทำให้ใบมดลางคบใบมดพวงสมพสกนโมถคตอง



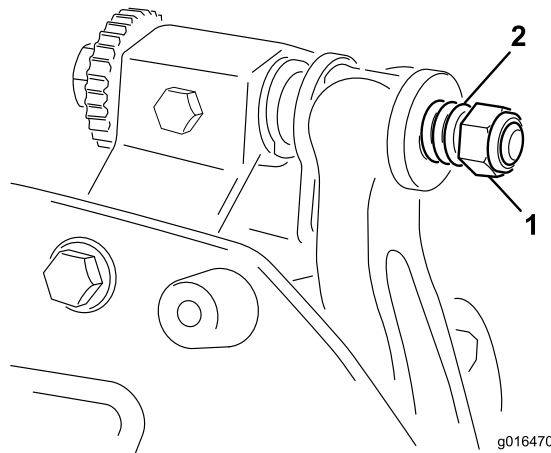
sJ 25

g512172

1. คเบดบาร

2. าวปรบ DPA

2. ยดเบดบารโวกบแพนขางแตละดานดวยสลกเบดบาร (นอตบนสลก) และแหวนรอง 3 วง (รวมทงหมด 6 ทว)
 3. วางแหวนโนลอนโวกบแตละดานของแพนขาง วางแหวนเหล็กโวกบดานนอกแหวนโนลอนแตละอน (sJ 19)
 4. ชนสลกเบดบารจนโถแรงบด 27 ถง 36 นวตบเมตร (20 ถง 27 ฟตปอนด)
 5. ชนนอตลอกจนกวาสวนแหวนเหล็กโมชยบ แตยงสามารถหมบแหวนดวยมอโถ แหวนททานในอจอมชองวาง
- สำคญ:** อยาชนนอตลอกแนนเกนไป มละนนจะทำให้แพนขางสะบดโถ
6. ชนนอตปรบความตงสปรงจนกวาสปรงจะหค จากนนถอยคลบ 1/2 รอบ (sJ 26)



sJ 26

g016470

g016470

1. นอตปรบสปรง

2. สปรง

7. ปรบใบมดลางเขากบใบมดพวง โปรดค การปรบใบมดลางเขากบใบมดพวง (คหา 15)

ขอมลจำเพาะสำหรับใบมดพวง

การเตรียมเจียรใบมดพวง

1. ตรวจสอบให้แน่ใจว่าส่วนประกอบทั้งหมดของชุดตัดหญ้าอยู่ในสภาพดี และแก้ไขปัญหาก่อนการเจียร
2. ปฏิบัติตามคำแนะนำของผลผลิตเครื่องเจียรใบมดพวง เพอเจียรใบมดพวงตัดหญ้าให้เป็นไปตามขอมลจำเพาะต่อไป

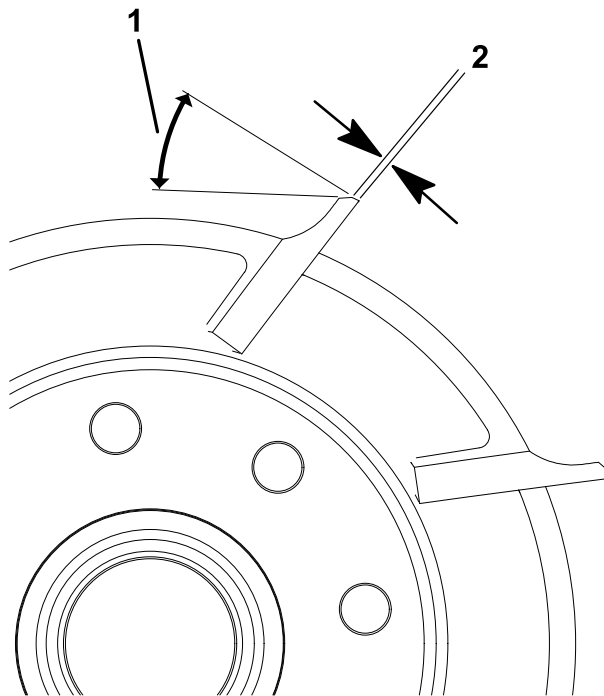
ขอมลจำเพาะสำหรับการเจียรใบมดพวง	
เส้นผ่านศูนย์กลางใบมดพวงใหม่	128.5 มม. (5.06 นิ้ว)
ขีดจำกัดการใช้งานเส้นผ่านศูนย์กลางใบมดพวง	114.3 มม. (4.50 นิ้ว)
มุมหลบของใบมด	$30^\circ \pm 5^\circ$
ความกว้างใบมดช่วง	0.8 ถึง 1.2 มม. (0.03 ถึง 0.05 นิ้ว)
ขีดจำกัดการใช้งานปลายเรียวของเส้นผ่านศูนย์กลางใบมดพวง	0.25 มม. (0.010 นิ้ว)

การเจียรมุมหลบใบมดพวง

ใบมดพวงใหม่มีความกว้าง 0.8 ถึง 1.2 มม. (0.03 ถึง 0.05 นิ้ว) และแล่มมุมหลบการเจียร 30°

แม้อความกว้างขยายกว้างกว่า 3 มม. (0.120 นิ้ว) ให้ดำเนินการดังนี้:

1. เจียรมุมหลบ 30° บนใบมดพวงทั้งหมดจนได้ความกว้าง 0.8 มม. (0.03 นิ้ว) ([sJ 27](#))



sJ 27

g278332

1. 30°
2. 0.8 มม. (0.03 นิ้ว)

2. เจียรใบมดพวงจนกรอนเขาไปน้อยกว่า 0.025 มม. (0.001 นิ้ว)

หมายเหตุ: วรรณจะทำให้ความกว้างขยายข่นเล็กน้อย

3. ปรับชุดตัดหญ้า ไปรดด *คมอพิ* ไซของชุดตัดหญ้า

หมายเหตุ: เพอให้ขอบของใบมดพวงและใบมดกลางคมโดนานข่น หลงจากเจียรใบมดพวงและ/หรือใบมดกลาง ให้ตรวจสอบจุดสมผัสใบมดพวงกับใบมดกลางออกครงหลงจากการตดสนามกรน 2 สนาม เนื่องจากรอยขดใด ๆ จะถกขจออกไป รอยขดอาจทำให้ระยะห่างของใบมดพวงกับใบมดกลางไม่ถกตอง ซงทำให้สกรหรือเรวข

การลบคมชุดตัดหญ้า

⚠️ อันตราย

การสัมผัสกับใบมีดพวงหรือชิ้นส่วนเคลื่อนไหวนๆ อาจส่งผลให้เกิดการบาดเจ็บ

เกบนว มอ และเสอผาออกทางจากใบมีดพวงหรือชิ้นส่วนเคลื่อนไหวนๆ

- อัยใหางจากใบมีดพวงขณะลบคม
- ห้ามใช้แปรงทาสตามสนในการลบคมเด็ดขาด แปรงตามยาวหาขอใดทวแทนจำนายของ Toro ทรอบรอนญาทไกลบานคณ

1. จอดปรณบนพพรบาทสะดาอด ลดชุดตัดหญาลงมา ดบเครื่องยนต เขาเบรจจอด และดงกญแจสตารทออก
2. ถอดมอเตอรใบมีดพวงออกจากชุดตัดหญ้า และตดการเชื่อมตอและถอดชุดตัดหญ้าออกจากแขนยก
3. ตดตงเครื่องลบคมเขากบชุดตัดหญ้า โดยสอดกอนโมสเหลี่ยมขนาด 3/8 นวเขาใประกบเพลาแบบรองฟนใสวนปลายของชุดตัดหญ้า

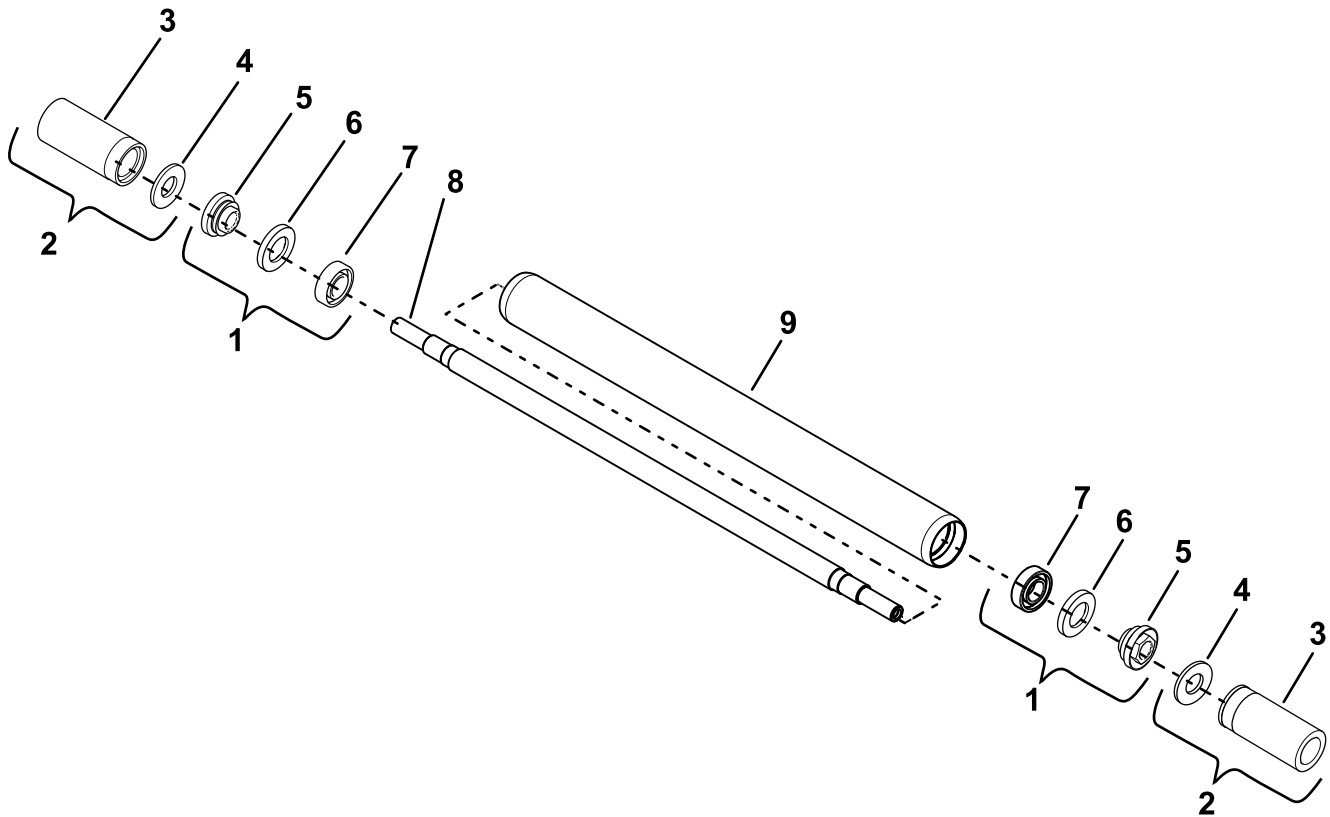
หมายเหตุ: คำแนะนำและขั้นตอนเพิ่มเติมเกยวกับการลบคมดโตจาก *คมอฝใช*องรถตัดหญ้า และ*คมอการลบคมใบมีดพวงและเครื่องตัดหญ้าไรตารของ Toro* หมายเลขแบบฟอสม 80-300PT

หมายเหตุ: เพอใหขอบใบมีดคมมากขน ใชตะโใบชดตานหนาใบมีดกลางและใบมีดพวงหลงจากลบคมเสรจแลอ การทำแบบนจะชวยลบเสยนหรือขอกโมเรียบทอาจเกิดขนบนขอบคมของใบมีด

การซ่อมบำรุงลูกกลอง

ชุดซ่อมลูกกลอง (หมายเลขอะไหล่ 140-5552) และชุดเครื่องมือซ่อมลูกกลอง (หมายเลขอะไหล่ 140-5553) (sJ 28) มอดจำหนายสำหรับการซ่อมบำรุงลูกกลอง ชุดซ่อมลูกกลองมาพร้อมแผงนอตแรงง ซลตาดนใน และซลตาดนนอกครบชุดสำหรับการซ่อมบำรุงลูกกลอง

ชุดเครื่องมือซ่อมลูกกลองมาพร้อมเครื่องมือทงหมดและคำแนะนำในการตัดตงทงจำเป็นสำหรับการซ่อมลูกกลองด้วยชุดซ่อมลูกกลอง โปรดดเคตตาลอกอะไหล่หรือตดตอตวแทนจำหนายทโดรบนอนญาตของ Toro เพอขอคำแนะนำ



g558800

sJ 28

- | | |
|--|-------------------|
| 1. ชุดซ่อมลูกกลอง (หมายเลขอะไหล่ 140-5552) | 6. ซลตาดนนอก 2 ซน |
| 2. ชุดเครื่องมือซ่อมลูกกลอง (หมายเลขอะไหล่ 140-5553) | 7. แผงง 2 ซน |
| 3. เครื่องมอแรงง/ซลตาดนนอก | 8. เพาลสกกลอง |
| 4. แหวน | 9. ทอลสกกลอง |
| 5. นอตลอก (พรอมแหวนปตว V) 2 ซน | |

ကမ္ဘာအကျဉ်းချုပ်:

การรับรองมาตรฐานผลิตภัณฑ์เครื่องจักรประกอบสมรรถนะบางส่วน

The Toro Company, 8111 Lyndale Ave. South, Bloomington, MN, USA
รับรองว่าอุปกรณ์ดังต่อไปนี้ได้มาตรฐานตามคำสั่งระบไว้เมื่อตัดตามคำแนะนำใหม่สำหรับอุปกรณ์ต่างๆ ของ Toro
ตามระบไว้ในเอกสารรับรองมาตรฐานกเถวของ

หมายเลขรณ	หมายเลขเรยล	คำอธิบายผลตภณท	คำอธิบายใบกำกับสนค	คำอธิบายทวไป	คำสั่ง
04652	408000000 และขนไป	เครื่องตัดหญใมดพวง DPA 8 ใบมด	8 BLADE CUTTING UNIT NG DPA	เครื่องตัดหญใมดพวง DPA 8 ใบมด	2006/42/EC, 2000/14/EC
04654	408000000 และขนไป	เครื่องตัดหญใมดพวง DPA 11 ใบมด	11 BLADE CUTTING UNIT NG DPA	เครื่องตัดหญใมดพวง DPA 11 ใบมด	2006/42/EC, 2000/14/EC
04656	408000000 และขนไป	เครื่องตัดหญใมดพวง DPA 14 ใบมด	14 BLADE CUTTING UNIT NG DPA	เครื่องตัดหญใมดพวง DPA 14 ใบมด	2006/42/EC, 2000/14/EC

เอกสารทางเทคนิคกเถวของจดทำตามข้อกำหนดในภาคผนวก VII ส่วน B ของคำสั่ง 2006/42/EC

เรจะส่งต่อขอมลเกวทบเครื่องจกรทสมรรถนเพยงบางสวณนตามคำขอจากหน่วยกำกับดเลขของประเทศ
การสงเอกสารจะดำเนินการดวระบอบเลกรอนท

เครื่องจกรนโม่การนำไปใงานจนทวจะประกอบรวมทบอุปกรณ์รท Toro
รรับรองตามระบไว้ในเอกสารรับรองมาตรฐานกเถวของและตามคำแนะนำทงมด
ดงนจรงรรับรองไวดวเครื่องจกรโดมาตรฐานตามคำสั่งทงมดกเถวของ

ผนการรับรอง:



Tom Langworthy
ผู้อำนวยการฝ่ายศวกสร
8111 Lyndale Ave. South
Bloomington, MN 55420, USA
พฤศจายน 19, 2024

ตวแทนโดรบนญต:

Marcel Dutrieux
Manager European Product Integrity
Toro Europe NV
Nijverheidsstraat 5
2260 Oevel
Belgium

UK Declaration of Incorporation

The Toro Company, 8111 Lyndale Ave. South, Bloomington, MN, USA

รับรองว่าอุปกรณ์ดังต่อไปนี้ได้มาตรฐานตามคำสั่งกระทรวงมหาดไทยเมื่อดังกล่าวตามคำแนะนำใหม่สำหรับอุปกรณ์ต่างๆ ของ Toro ตามกระทรวงในเอกสารรับรองมาตรฐานกเคของ

หมายเลขรุ่น	หมายเลขเรียล	คำอธิบายผลิตภัณฑ์	คำอธิบายใบกำกับสินค้า	คำอธิบายทั่วไป	คำสั่ง
04652	408000000 และขึ้นไป	เครื่องตัดหญ้าใบมดพวง DPA 8 ใบมด	8 BLADE CUTTING UNIT NG DPA	เครื่องตัดหญ้าใบมดพวง DPA 8 ใบมด	S.I. 2008 เลข 1597, S.I. 2001 เลข 1701
04654	408000000 และขึ้นไป	เครื่องตัดหญ้าใบมดพวง DPA 11 ใบมด	11 BLADE CUTTING UNIT NG DPA	เครื่องตัดหญ้าใบมดพวง DPA 11 ใบมด	S.I. 2008 เลข 1597, S.I. 2001 เลข 1701
04656	408000000 และขึ้นไป	เครื่องตัดหญ้าใบมดพวง DPA 14 ใบมด	14 BLADE CUTTING UNIT NG DPA	เครื่องตัดหญ้าใบมดพวง DPA 14 ใบมด	S.I. 2008 เลข 1597, S.I. 2001 เลข 1701

เอกสารทางเทคนิคกเคของโครงการเรียงตามรายการ 10 ของของค S.I. 2008 เลข 1597

เราจะส่งต่อข้อมูลเกี่ยวกับเครื่องจักรที่สมบรณ์เพียงบางส่วนตามคำขอจากหน่วยกำกับดูแลของประเทศ การส่งเอกสารจะดำเนินการด้วยระบบอิเล็กทรอนิกส์

เครื่องจักรที่นำเข้าไปใช้งานจนกว่าจะประกอบด้วยอุปกรณ์ Toro รับรองตามกระทรวงในเอกสารรับรองมาตรฐานกเคของและตามคำแนะนำทั้งหมด ดงนจรับรองได้ว่าเครื่องจักรได้มาตรฐานตามกฎระเบียบทั้งหมดกเคของ

This declaration has been issued under the sole responsibility of the manufacturer.
The object of the declaration is in conformity with relevant UK legislation.

ตัวแทนไดรบนุญาต:

Marcel Dutrieux
Manager European Product Integrity
Toro U.K. Limited
Spellbrook Lane West
Bishop's Stortford
CM23 4BU
United Kingdom



Tom Langworthy
ผู้อำนวยการฝ่ายวิศวกรรม
8111 Lyndale Ave. South
Bloomington, MN 55420, USA
พฤศจิกายน 19, 2024



การรับประกันของ Toro

การรับประกันแบบจำกัดเงื่อนไข 2 ปี หรือ 1,500 ชั่วโมง

เงื่อนไขและผลิตภัณฑ์ที่ครอบคลุม

บริษัท Toro สนับสนุนว่า ผลิตภัณฑ์เพื่อการพาณิชย์ของ Toro ("ผลิตภัณฑ์") ปราศจากข้อบกพร่องทางวัสดุหรืองานฝีมือเป็นเวลา 2 ปีหรือการใช้งาน 1,500 ชั่วโมง* แล้วแต่อย่างใดเกิดขึ้นก่อน การรับประกันนี้ครอบคลุมผลิตภัณฑ์ทั้งหมด ยกเว้นเครื่องเติมอากาศ (โปรดดูคำชี้แจงการรับประกันแยกต่างหากของผลิตภัณฑ์เหล่านี้) หากมีเงื่อนไขข้อจำกัดการรับประกันใด เราจะไม่ซ่อมแซมผลิตภัณฑ์ใดโดยไม่มีค่าใช้จ่าย ซึ่งรวมถึงการวินิจฉัย แรงงาน อะไหล่ และการขนส่ง การรับประกันเริ่มต้นตั้งแต่วันที่ซื้อผลิตภัณฑ์ให้แก่มือถือคนแรก

* ผลิตภัณฑ์ที่ติดตั้งด้วยเครื่องยนต์เบนซิน

คำแนะนำสำหรับการขอรับการตามการรับประกัน

คุณเป็นบุคคลที่สนใจในการแจ้งตัวแทนจำหน่ายผลิตภัณฑ์เพื่อการพาณิชย์หรือขายผลิตภัณฑ์เพื่อการพาณิชย์ไดรบนยนต์ที่คุณซอผลิตภัณฑ์มาทางบุคคลอื่น ความเสียหายที่เกิดจากการรับประกันใดก็ตาม หากต้องการความช่วยเหลือเกี่ยวกับกรณีการเสียหายตัวแทนจำหน่ายหรือผลิตภัณฑ์เพื่อการพาณิชย์ไดรบนยนต์ หรือคุณมีคำถามเกี่ยวกับสิทธิการรับประกันหรือความรับผิดชอบ คุณสามารถติดต่อเราได้:

Toro Commercial Products Service Department
8111 Lyndale Avenue South
Bloomington, MN 55420-1196

952-888-8801 หรือ 800-952-2740
อีเมล: commercial.warranty@toro.com

ความรับผิดชอบของเรา

ในฐานะเจ้าของผลิตภัณฑ์ คุณเป็นบุคคลที่สนใจในการบำรุงรักษาและการปรับผลิตภัณฑ์ตามที่กำหนดในคู่มือผู้ใช้ การซ่อมแซมปัญหาของผลิตภัณฑ์ที่เกิดจากการไม่ปฏิบัติตามการบำรุงรักษาและการปรับที่กำหนดไม่ได้รับความคุ้มครองในการรับประกัน

รายการและเงื่อนไขไม่คุ้มครอง

ข้อบกพร่องหรือการทำงานผิดปกติของผลิตภัณฑ์ที่เกิดขึ้นในระหว่างระยะเวลาประกันอาจไม่ใช่ข้อบกพร่องทางวัสดุหรืองานฝีมือทั้งหมด การรับประกันนี้ไม่คุ้มครองสิ่งต่างๆ ดังนี้:

- ข้อบกพร่องของผลิตภัณฑ์ซึ่งเป็นผลจากการใช้อะไหล่ทดแทนที่ไม่ใช่ของ Toro หรือจากการดัดแปลงและใช้ส่วนขยายหรือดัดแปลงใช้อุปกรณ์เสริมและอุปกรณ์ที่ไม่ใช่แบรนด์ Toro
- ข้อบกพร่องของผลิตภัณฑ์ซึ่งเป็นผลจากการไม่ปฏิบัติตามการบำรุงรักษาและ/หรือการปรับที่กำหนดในคู่มือผู้ใช้
- ข้อบกพร่องของผลิตภัณฑ์ซึ่งเป็นผลจากการใช้งานผลิตภัณฑ์ในทางผิด การละเลย หรือไม่ใส่ใจ
- อะไหล่สึกหรอจากการใช้งานตามปกติที่ไม่ใช่ข้อบกพร่อง ตัวอย่างของอะไหล่สึกหรอหรือใช้งานไปในระหว่างการใช้งานผลิตภัณฑ์ตามปกติ รวมถึงแต่ไม่จำกัดเพียง ฝาเบรกและแผ่นรองเบรก แผ่นคลัตช์ ไบรด์ ไบรด์พวงสก็งและแบริ่ง (มีขลุหรือดจาระบุ) ไบรด์กลาง หวีเกน ล้อเลื่อนและแบริ่ง ล้อยาง ตัวกรอง สายพาน ส่วนประกอบหวลสเปรย์บางอย่าง เช่น ไดอะแฟรม หวีรด มอเตอร์โรล และเชควาล
- ข้อบกพร่องที่เกิดจากผลกระทบภายนอก รวมถึงแต่ไม่จำกัดเพียงสภาพอากาศ หลกปรับตในการจัดเก็บ การปนเปื้อน การใช้เชื้อเพลิง น้ำหล่อเย็น น้ำมันหล่อลื่น สารเคมีต่าง ๆ น้ำ หรือสารเคมีที่ปนเปื้อนการรั่ว
- ข้อบกพร่องหรือปัญหาตามประสิทธิภาพเนื่องจากการใช้เชื้อเพลิง (เช่น เบนซิน ดเซล หรือไบโอดีเซล) ที่ไม่เป็นไปตามมาตรฐานอุตสาหกรรมที่เกี่ยวข้อง
- เสี่ยงรบกวน การสั่นสะเทือน การสกรหรือและฉีกขาด และการเสื่อมสภาพตามปกติ "การสกรหรือและฉีกขาด" ตามปกติรวมถึงแต่ไม่จำกัดเพียง ความเสียหายต่อเบาะที่นั่งเนื่องจากสกรหรือหรือขด สกหลดลอก สติ๊กเกอร์หรือหน้าตาที่บวมหรือยุบ

อะไหล่

อะไหล่ที่กำหนดการเปลี่ยนตามการบำรุงรักษาที่กำหนดการรับประกันตามระยะเวลาจนถึงกำหนดการเปลี่ยนทดแทนของอะไหล่ดังกล่าว อะไหล่ที่เปลี่ยนทดแทนตามการรับประกันนี้มีความคุ้มครองตามระยะเวลาการรับประกันเดิมของผลิตภัณฑ์ และกลายเป็นทรัพย์สินของ Toro Toro จะเป็นผู้ตัดสินใจสุดท้ายว่าจะซ่อมแซมอะไหล่หรือทดแทน หรือเปลี่ยนทดแทนให้ Toro อาจใช้อะไหล่ทดแทนการผลัดใหม่มาซ่อมแซมภายใต้การรับประกัน

การรับประกันแบตเตอรี่ชนิดคายประจุโลกและชนิดลithiumไอออน

แบตเตอรี่ชนิดคายประจุโลกและชนิดลithiumไอออนมีจำนวนจำกัด- ชั่วโมงรวมตามที่กำหนดสามารถจ่ายไฟได้ตลอดอายุการใช้งาน เทคนิคการใช้งาน การชาร์จ และการบำรุงรักษาอาจลดหรือลดอายุการใช้งานโดยรวมได้ เนื่องจากแบตเตอรี่ในผลิตภัณฑ์นี้เป๋ววัสดุสลับเปลี่ยน จำนวนการใช้งานระหว่างรอบชาร์จจะค่อยๆ ลดลงจนกว่าแบตเตอรี่จะเสื่อมสภาพโดยสมบูรณ์ การเปลี่ยนแบตเตอรี่ที่เสื่อมสภาพเนื่องจากการใช้งานตามปกติถือเป็นความรับผิดชอบของเจ้าของ หน่วยเหตุ: (แบตเตอรี่ลithiumไอออนเท่านั้น): โปรดดูข้อมูลเพิ่มเติมในใบรับประกันของแบตเตอรี่

การรับประกันเพลอาของเหยงตลอดชีพ (ProStripe su 02657 เทาน)

Prostripe ทดตงจากคลัตช์และคลัตช์เบรคไบรด์ (Crank-Safe Blade) หมุนอย่างปลอดภัยของ Toro (รวมถึงคลัตช์เบรคไบรด์ (Blade Brake Clutch, BBC) + ชุดจานคลัตช์) ซึ่งเป็นอุปกรณ์เดิมและใช้งานโดยผู้ซื้อคนแรก ตามขั้นตอนการใช้งานและการบำรุงรักษาแนะนำ จะมีการคุ้มครองเพลอาของเหยงของเครื่องยนต์หลังจากการรับประกันตลอดชีพ เครื่องทดตงที่ความเร็วสูง, คลัตช์เบรคไบรด์ (Blade Brake Clutch, BBC) และอุปกรณ์ดังกล่าวอื่นๆ ไม่ได้รับความคุ้มครองจากการรับประกันเพลอาของเหยงตลอดชีพ

เจ้าของต้องรับผิดชอบการบำรุงรักษาเอง

การปรับจูนเครื่องยนต์ การหล่อลื่น การทำความสะอาดและขัดเงา การเปลี่ยนตัวกรองน้ำหล่อเย็น และการบำรุงรักษาแนะนำทั้งหมดเป็นการซ่อมบำรุงผลิตภัณฑ์ Toro ตามปกติบางส่วนถือเป็นค่าใช้จ่ายของเจ้าของ

เงื่อนไขทั่วไป

การซ่อมแซมโดยตัวแทนจำหน่ายหรือผู้ขายไดรบนยนต์ของ Toro เป็นวิธีเดียวที่ถูกต้องภายใต้การรับประกัน

บริษัท Toro ไม่ได้เป็นบุคคลที่เสียหายโดยอ้อม ค่าเสียหายอันเนื่องมาจากอุบัติเหตุ หรือการเสียหายจากผลสลับเบง ซึ่งเกี่ยวข้องกับการใช้งานผลิตภัณฑ์ Toro ที่การคุ้มครองตามการรับประกัน รวมถึงต้นทุนหรือค่าใช้จ่ายใดๆ ของการถอดเอาอุปกรณ์ทดแทนหรือการซ่อมบำรุงในระหว่างช่วงเวลาที่ทำงานผิดปกติ หรือในช่วงที่ไม่ได้ใช้งานเพราะรอการซ่อมแซมเสร็จสิ้นภายใต้การรับประกัน ยกเว้นการรับประกันตามมลพิษยกเว้นตามเงื่อนไข การรับประกันประเภทนี้ไม่รวมการรับประกันโดยปริยายทั้งหมดเกี่ยวกับความสามารถในการจำหน่ายได้และความเหมาะสมกับการใช้งานจำกัดเฉพาะตามระยะเวลาของการรับประกันที่ชัดเจน

ในบางรัฐไม่อนุญาตให้ยกเว้นค่าเสียหายอันเนื่องมาจากการผลิตสัญญาหรือค่าเสียหายจากผลสลับเบง หรือจำกัดระยะเวลาการรับประกันโดยปริยาย ดังนั้นขอยกเว้นและขอจำกัดอายุไม่ผลของข้อใช้กับคุณ การรับประกันนี้ระบบการตามกฎหมายบางอย่างของคุณ และคุณอาจมีสิทธิอื่น ๆ ที่แตกต่างกันไปในแต่ละรัฐ

หมายเหตุเกี่ยวกับการรับประกันตามมลพิษ

ระบบควบคุมมลพิษในผลิตภัณฑ์ของคุณอาจได้รับความคุ้มครองจากการรับประกันอื่นแยกต่างหาก ซึ่งเป็นไปตามข้อกำหนดของหน่วยงานคุ้มครองสิ่งแวดล้อม (EPA) ของสหรัฐอเมริกา และ/หรือคณะกรรมการการพิพาททางอากาศ (CARB) ของรัฐแคลิฟอร์เนีย ขีดจำกัดชั่วโมงที่กำหนดข้างต้นไม่ผลต่อการรับประกันระบบควบคุมมลพิษ โปรดดูคำชี้แจงการรับประกันการควบคุมมลพิษของเครื่องยนต์ที่ใหม่พร้อมผลิตภัณฑ์ของคุณ หรือรับในเอกสารของผลิตภัณฑ์เครื่องยนต์

ประเทศอื่นๆ นอกเหนือจากสหรัฐอเมริกาหรือแคนาดา

ลูกค้าขอผลิตภัณฑ์ Toro ที่งออกจากรัฐอเมริกาหรือแคนาดาควรติดต่อตัวแทนจำหน่าย Toro (พชาย) เพื่อยกเว้นนโยบายการรับประกันสำหรับประเทศ จังหวัด หรือรัฐของคุณ หากไม่มีพพพใจกับบริการของตัวแทนจำหน่ายหรือไม่สามารถขอขอมลการรับประกันได้ โปรดติดต่อศูนย์บริการของ Toro ที่ไดรบนยนต์



Count on it.