



Kühlerkit – ab Seriennummer 314000000

Nutzfahrzeug Workman® HDX

Modellnr. 147-8199

Installationsanweisungen

Sicherheit

Sicherheit des Kühlsystems

- Ein Verschlucken von Motorkühlmittel kann zu Vergiftungen führen; Kinder und Haustiere sollten keinen Zugang zum Kühlmittel haben.
- Ablassen von heißem, unter Druck stehendem Kühlmittel bzw. eine Berührung des heißen Kühlers und benachbarter Teile kann zu schweren Verbrennungen führen.
 - Lassen Sie den Motor immer für mindestens 15 Minuten abkühlen, bevor Sie den Kühlerdeckel abnehmen.
 - Verwenden Sie beim Öffnen des Kühlerdeckels einen Lappen und öffnen den Kühler langsam, damit Dampf ohne Gefährdung austreten kann.
- Setzen Sie die Maschine nie mit abgenommenen Abdeckungen ein.
- Berühren Sie den sich drehenden Lüfter und den Treibriemen nicht mit den Fingern, Händen und Kleidungsstücken.
- Stellen Sie den Motor ab und ziehen den Schlüssel ab, bevor Sie Wartungsarbeiten durchführen.



Installation

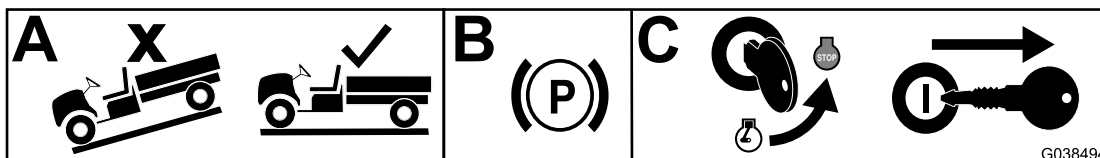
Einzelteile

Prüfen Sie anhand der nachstehenden Tabelle, dass Sie alle im Lieferumfang enthaltenen Teile erhalten haben.

Beschreibung	Menge	Verwendung
Keine Teile werden benötigt	–	Vorbereiten der Maschine.
Keine Teile werden benötigt	–	Ablassen des Motorkühlmittels.
Federriegel	2	Einbau des Kühlerkits.
Sechskantschraube (5/16 x 5/8 Zoll)	4	
Obere Befestigungsplatte	1	
Bundbuchse	4	
Vierkantmutter	4	
Obere Kühlerhalterung	1	
Schraube	5	
Kühlerhalterung	1	
Überbrückungskabelbaum	1	
Untere Befestigungsplatte	1	
Kühlerbaugruppe	1	
Keine Teile werden benötigt	–	Befüllen der Kühlanlage.

Vorbereiten der Maschine

1. Stellen Sie die Maschine auf einer ebenen Fläche ab.
2. Aktivieren Sie die Feststellbremse.
3. Stellen Sie den Motor ab und ziehen Sie den Zündschlüssel ab.



g038494

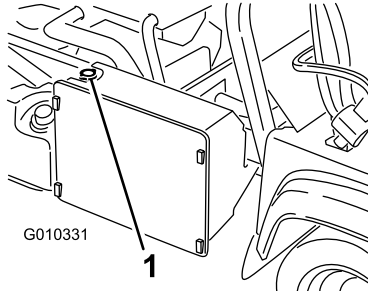
Ablassen des Motorkühlmittels

⚠️ WARNUNG:

Wenn der Motor gelaufen ist, ist das Kühlmittel heiß und steht unter Druck, d. h., es kann ausströmen und Verbrennungen verursachen.

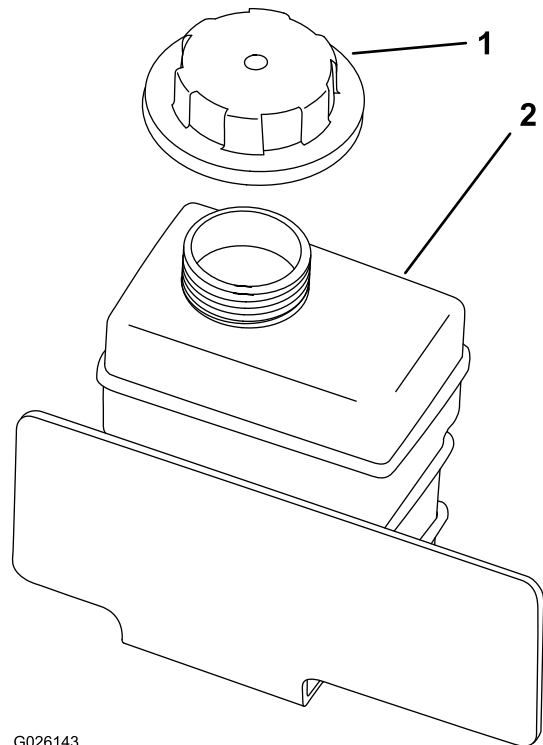
- Öffnen Sie niemals den Kühler oder füllen Sie Kühlmittel direkt in den Kühler. Dadurch gelangt Luft in das Kühlsystem, was zur Beschädigung des Motors führen kann. Füllen Sie Kühlmittel immer im Behälter nach.
- Entfernen Sie niemals den Kühlerdeckel, wenn der Motor noch läuft.
- Verwenden Sie beim Öffnen des Kühlerdeckels einen Lappen und öffnen den Kühler langsam, damit Dampf ohne Gefährdung austreten kann.

1. Heben Sie die Ladepritsche an und setzen Sie die Sicherheitsstütze der Ladepritsche auf den ausgefahrenen Hubzylinder, um die Ladepritsche abzustützen.
2. Nehmen Sie den Kühlerdeckel ab.



1. Kühlerdeckel

3. Nehmen Sie den Deckel des Reservebehälters ab.

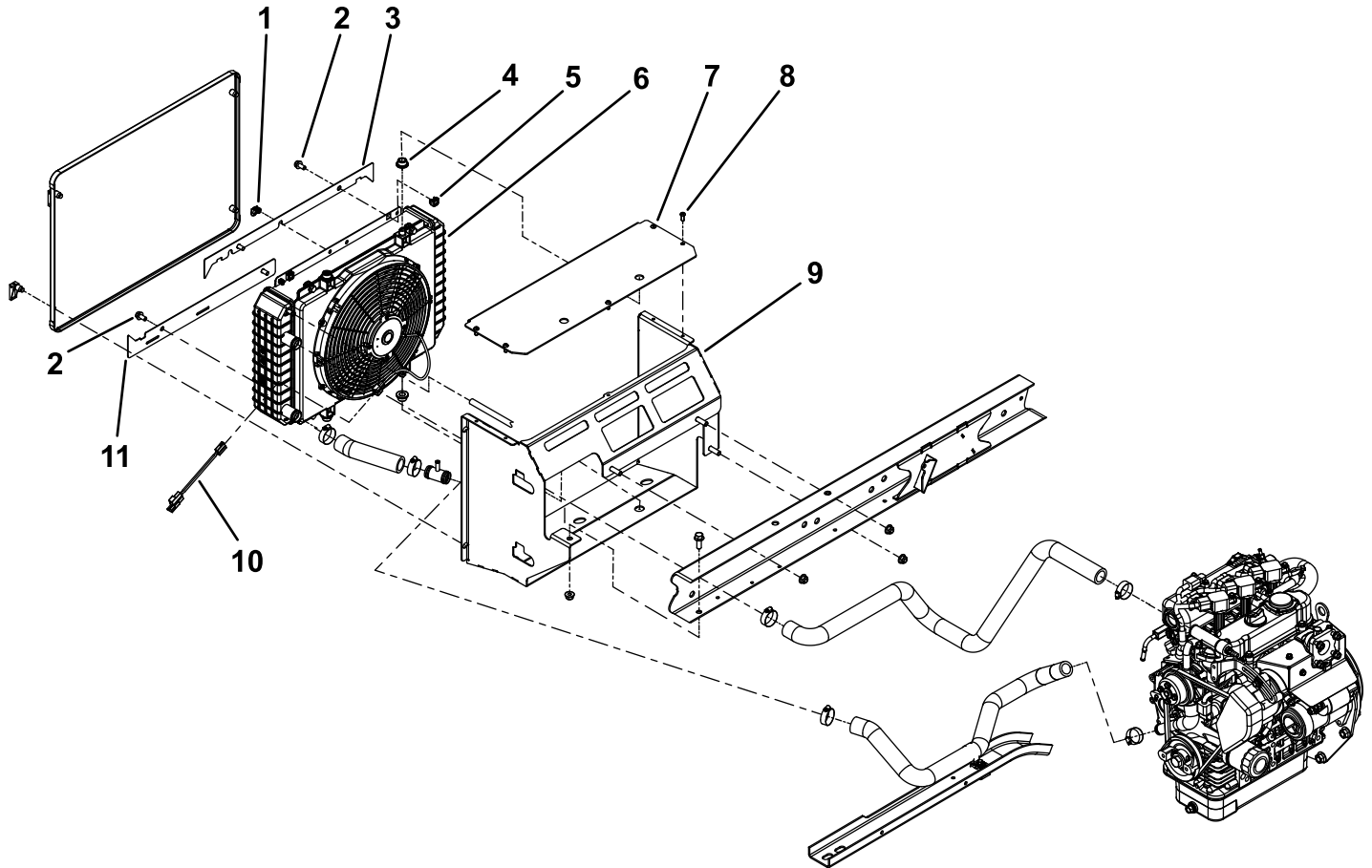


1. Überlaufgefäßdeckel
2. Überlaufgefäß

4. Schließen Sie den unteren Kühlerschlauch ab und lassen das Kühlmittel in eine Auffangwanne laufen.

Einbau des Kühlerkits

1. Entfernen Sie den vorhandenen Kühler und die dazugehörigen Befestigungselemente.
2. Entfernen Sie die vorhandene Kühlerhalterung und die dazugehörigen Befestigungselemente.
3. Bringen Sie die neue Kühlerhalterung an.
4. Bauen Sie den Kühler, das Kühlgebläse und den Kabelbaum ein.
5. Montieren Sie die obere Kühlerhalterung und die dazugehörigen Befestigungselemente.
6. Montieren Sie die untere Befestigungsplatte und die dazugehörigen Befestigungselemente.
7. Montieren Sie die obere Befestigungsplatte und die dazugehörigen Befestigungselemente.
8. Kürzen Sie den vorhandenen Schlauch vom Kühler zum Reservetank auf 66 cm ab und verlegen Sie den Schlauch wie unten dargestellt.



g477810

- | | | | |
|--|--------------------|--------------------------|-------------------------------|
| 1. Federriegel | 4. Bundbuchse | 7. Obere Kühlerhalterung | 10. Überbrückungskabelbaum |
| 2. Sechskantschraube (5/16 x 5/8 Zoll) | 5. Vierkantmutter | 8. Schraube | 11. Untere Befestigungsplatte |
| 3. Obere Befestigungsplatte | 6. Kühlerbaugruppe | 9. Kühlerhalterung | |

Befüllen der Kühlanlage

Technische Daten der Kühlanlage

- **Fassungsvermögen der Kühlanlage:** 3,7 l
- **Kühlmittelsorte:** Eine 50:50-Mischung aus Wasser und permanentem Ethylenglykol-Frostschutzmittel

Hinweis: Ihr Vakuum-Füllwerkzeug kann von dem unten abgebildeten Werkzeug abweichen. Toro vertreibt kein Vakuum-Füllwerkzeug, Sie können es jedoch bei einem Werkzeughändler erwerben.

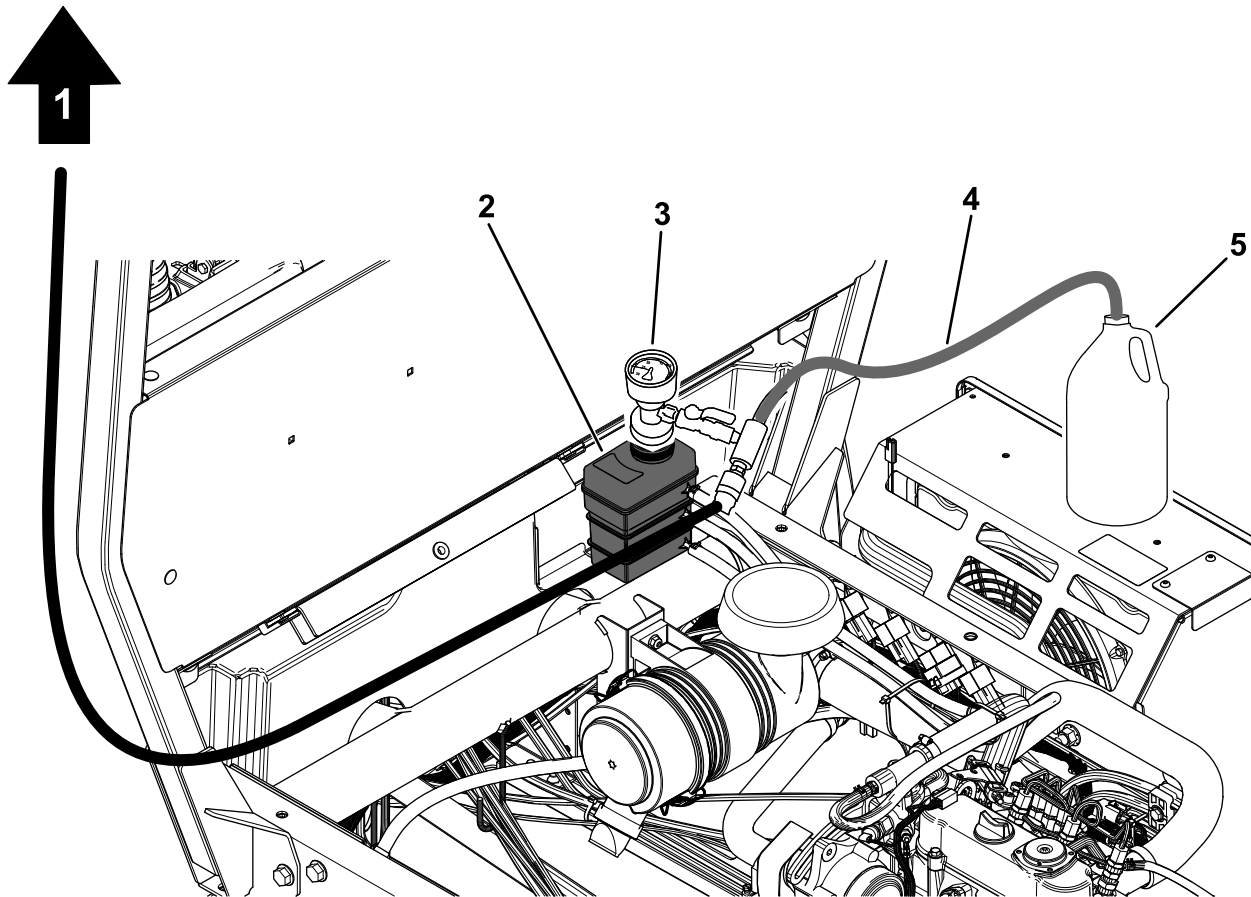


g477812

1. Setzen Sie bei leerer Kühlanlage das Vakuum-Füllwerkzeug auf den Kühlmittelreservebehälter.
2. Erzeugen Sie in der Kühlanlage ein Vakuum von -0,82 bar.
3. Legen Sie den Saugschlauch des Vakuum-Füllwerkzeugs in das vorgemischte Kühlmittel.
4. Füllen Sie die Kühlanlage vollständig mit Kühlmittel und füllen Sie den Kühlmittelreservebehälter bis zum entsprechenden Stand auf.

Fassungsvermögen der Kühlanlage: 3,7 l

5. Setzen Sie den Deckel des Überlaufgefäßes auf.
6. Starten Sie den Motor und lassen Sie ihn bis zur normalen Betriebstemperatur laufen. Stellen Sie sicher, dass die Kühlanlage gefüllt und von jeglicher Luft im System befreit ist.



g477811

- | | |
|------------------------|--|
| 1. Entlüftungsschlauch | 4. Schlauch zum vorgemischtem Kühlmittel |
| 2. Überlaufgefäß | 5. Behälter mit vorgemischtem Kühlmittel |
| 3. Vakuum-Füllwerkzeug | |

Hinweise:



Count on it.