



Kølersæt – serienummer 314000000 og senere

Workman® HDX-arbejds køretøj

Modelnr. 147-8199

Monteringsvejledning

Sikkerhed

Kølesystem – Sikkerhed

- Indtagelse af motorkølevæske kan forårsage forgiftning. Opbevares utilgængeligt for børn og kæledyr.
- Udslip af varm kølevæske under tryk eller berøring af den varme køler og de omgivende dele kan forårsage alvorlige forbrændinger.
 - Lad altid motoren køle af i mindst 15 minutter, før kølerdækslet tages af.
 - Brug en klud, når kølerdækslet åbnes, og åbn det langsomt, så damp kan slippe ud.
- Betjen ikke maskinen, medmindre dækslerne er monteret.
- Hold fingre, hænder og tøj væk fra den roterende ventilator og drivremmen.
- Sluk for motoren, og tag nøglen ud, før der foretages vedligeholdelsesarbejde.



Montering

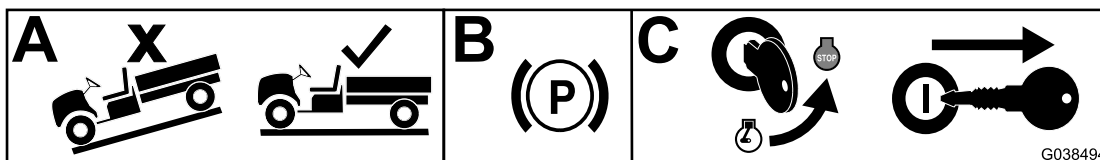
Løsdele

Brug skemaet herunder til at kontrollere, at alle dele er blevet leveret.

Beskrivelse	Antal	Anvendelse
Kræver ingen dele	–	Klargøring af maskinen.
Kræver ingen dele	–	Dræning af kølevæsken.
Fjederlås Sekskantbolt (5/16" x 5/8") Øvre monteringsplade Flangebøsning Firkantsmøtrik Kølerens øvre beslag Skruer Kølermonteringsenhed Kortslutningsledningnet Nedre monteringsplade Kølerenhed	2 4 1 4 4 1 5 1 1 1 1 1	Montering af kølersættet.
Kræver ingen dele	–	Påfyldning af kølesystemet.

Klargøring af maskinen

1. Parker maskinen på en plan flade.
2. Aktiver parkeringsbremsen.
3. Sluk motoren, og tag nøglen ud.



g038494

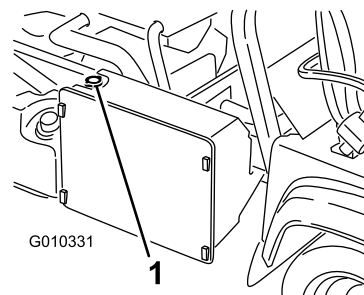
Dræning af kølevæsken

⚠ ADVARSEL

Hvis motoren har kørt, kan varm kølevæske under tryk slippe ud og forårsage forbrændinger.

- Åbn ikke for og tilføj ikke kølevæske til køleren. Dette leder luft ind i systemet og fører til beskadigelse af motoren. Påfyld kun kølevæske på beholderen.
- Åbn ikke kølerdækslet, når motoren kører.
- Brug en klud, når kølerdækslet åbnes, og åbn dækslet langsomt, så damp kan slippe ud.

1. Hæv ladet, og placer sikkerhedsstøtten på den udstrakte løftecylinder for at fastgøre ladet.
2. Fjern kølerdækslet.



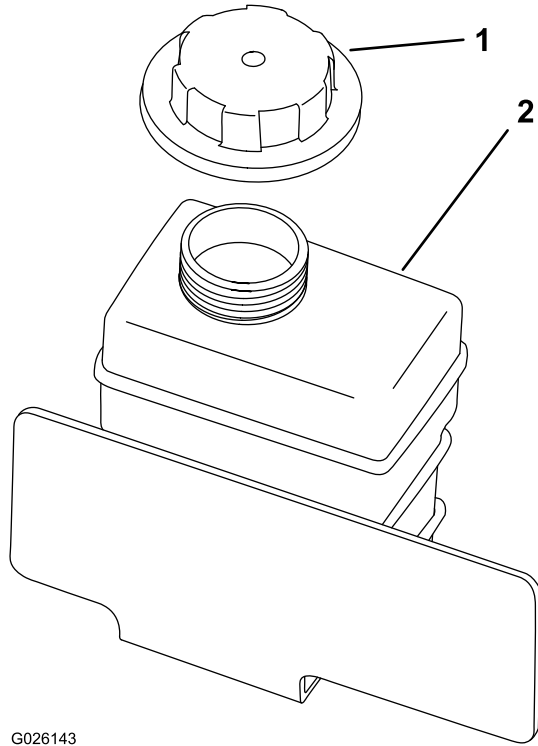
G010331

1

g010331

1. Kølerdæksel

3. Fjern reservetankens dæksel.



G026143

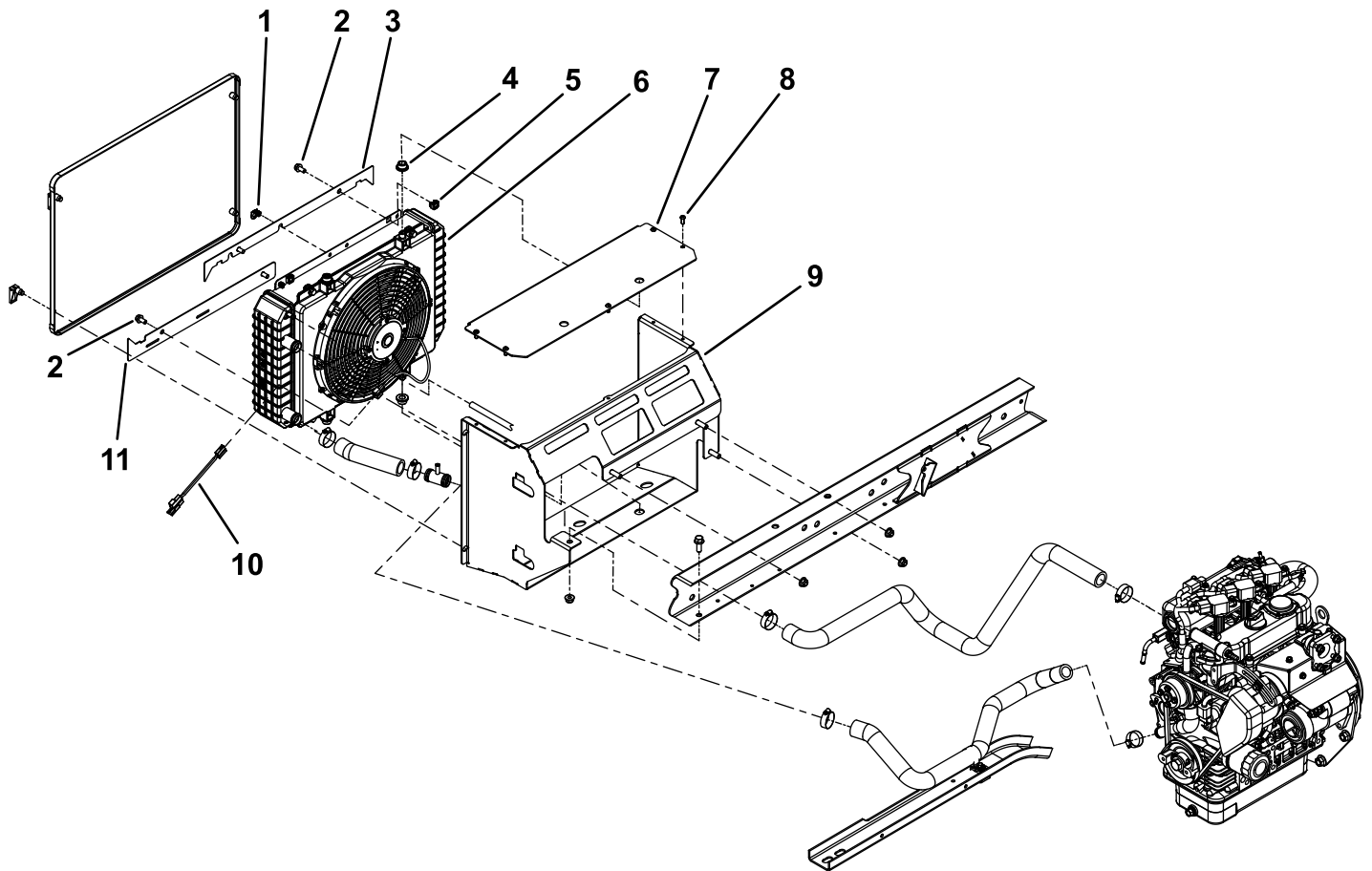
g026143

1. Reservetankens dæksel 2. Reservetank

4. Afmonter den nederste kølerslange, og lad kølevæsken løbe ned i en dræningsbakke.

Montering af kølersættet

1. Fjern den eksisterende køler og tilhørende fastgørelsesanordninger.
2. Fjern den eksisterende kølermonteringsenhed og tilhørende fastgørelsesanordninger.
3. Monter den nye kølermonteringsenhed.
4. Monter køleren, ventilatoren og ledningsnettet.
5. Monter det øvre kølerbeslag og tilhørende fastgørelsesanordninger.
6. Monter den nedre monteringsplade og tilhørende fastgørelsesanordninger.
7. Monter den øvre monteringsplade og tilhørende fastgørelsesanordninger.
8. Skær den eksisterende slange fra køleren til reservetanken til 66 cm, og før slangen som vist nedenfor.



g477810

- | | | | |
|--------------------------------|-------------------|-------------------------|-----------------------------|
| 1. Låsefjeder | 4. Flangebøsning | 7. Kølerens øvre beslag | 10. Kortslutningsledningnet |
| 2. Sekskantbolt (5/16" x 5/8") | 5. Firkantsmøtrik | 8. Skrue | 11. Nedre monteringsplade |
| 3. Øvre monteringsplade | 6. Kølerenhed | 9. Kølermonteringsenhed | |

Påfyldning af kølesystemet

Specifikationer for kølesystemet:

- **Kølesystemets kapacitet:** 3,7 l
- **Kølevæsketype:** en 50/50-blanding af vand og permanent ethylenglycolfrostvæske

Bemærk: Dit vakuumpåfyldningsværktøj kan se anderledes ud end det, der er vist nedenfor. Toro sælger ikke vakuumpåfyldningsværktøjet, men du kan købe et hos en værktøjsleverandør.

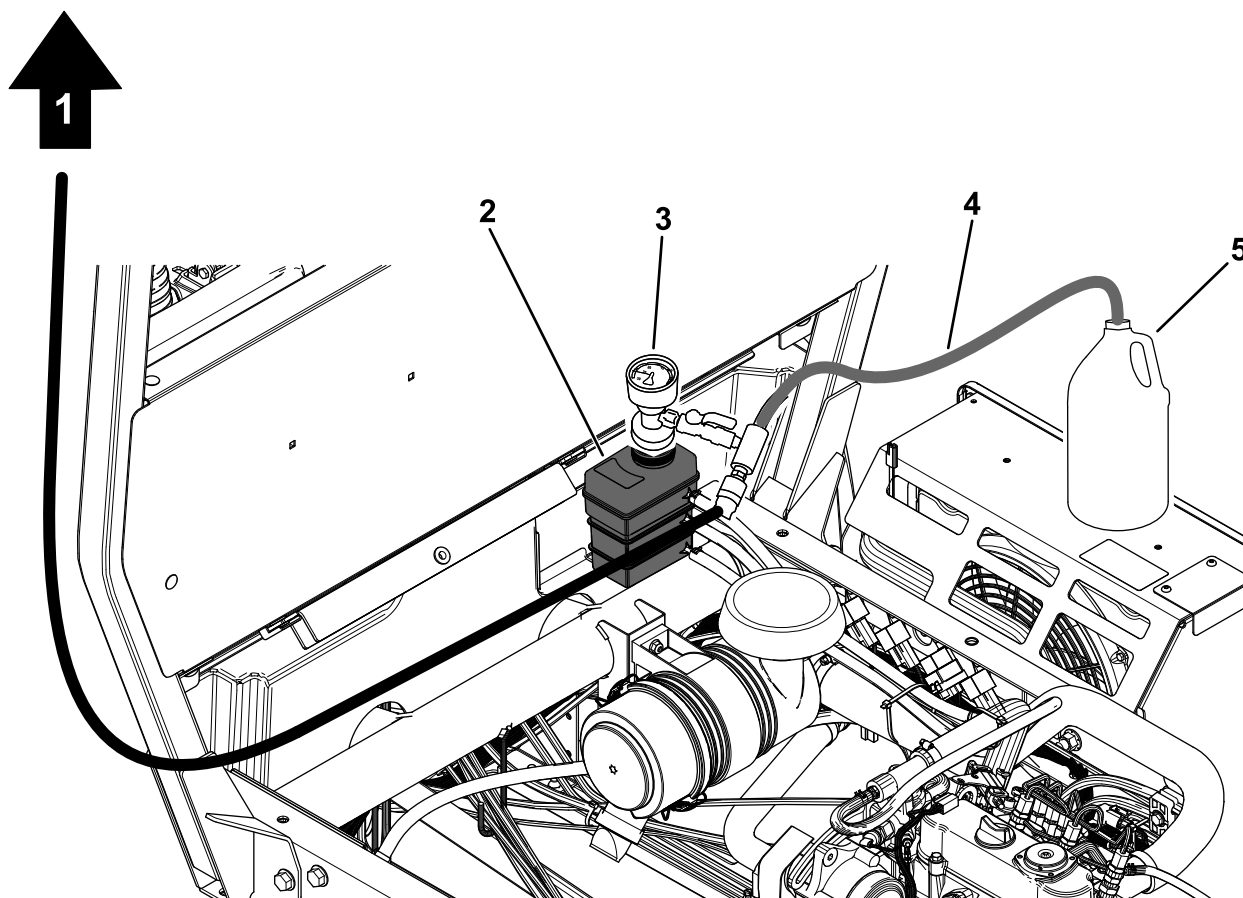


g477812

1. Når kølesystemet er tomt, monteres vakuumpåfyldningsværktøjet på kølevæskens reservetank.
2. Sæt kølesystemet i vakuum ved -12 PSIG.
3. Anbring vakuumpåfyldningsværktøjets sugeslange i den færdigblandede kølevæske.
4. Fyld kølesystemet helt op med kølevæske, og fyld kølevæskens reservetank op til det korrekte niveau.

Kølesystemets kapacitet: 3,7 l

5. Sæt reservetankens dæksel på.
6. Start og køør motoren til den normale driftstemperatur, og bekræft, at kølesystemet er fyldt, og at der ikke er luft i systemet.



g477811

1. Slange til trykluft
2. Reservetank
3. Vakuumpåfyldningsværktøj
4. Slange til forblandet kølevæske
5. Kande til forblandet kølevæske

Bemærkninger:



Count on it.