



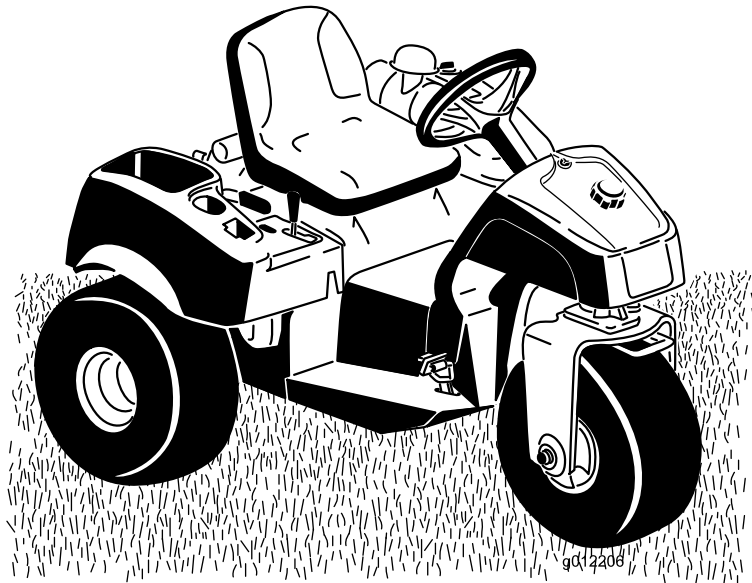
**Count on it.**

**Brukerhåndbok**

## **Sand Pro® 3040- og 5040-trekkenhet**

Modellnr. 08703—Serienr. 40000000 og oppover

Modellnr. 08705—Serienr. 40000000 og oppover



Dette produktet er i samsvar med alle relevante europeiske direktiver. Se eget samsvarserklærings skjema for produktet for detaljert informasjon.

Det er i strid med Californias Public Resource Code, avsnitt 4442 eller 4443, å bruke denne motoren i skogs-, busk- eller gressområder med mindre motoren er utstyrt med en fungerende gnistfanger, som definert i avsnitt 4442, eller en motor som er beregnet, utstyrt og vedlikeholdt for å unngå brann.

Dette tenningsystemet er i samsvar med Canadas ICES-002

Den vedlagte brukerhåndboken for motoren inneholder informasjon om amerikanske miljømyndigheters (EPA) og Californias utslippskontrollreguleringer for utslippssystemer, vedlikehold og garanti. Du kan bestille nye brukerhåndbøker fra motorprodusenten.

## ▲ ADVARSEL

### CALIFORNIA

#### Proposition 65-advarel

Staten California kjenner til at motoreksosen fra dette produktet inneholder kjemikalier som kan forårsake kreft, fosterskader eller skade forplantningsevnen på andre måter.

# Innledning

Maskinen er et kjøretøy som er beregnet for bruk av profesjonelle, innleide operatører i kommersielle applikasjoner. Det er hovedsakelig utformet for å behandle sandbunkere-/fang på godt vedlikeholde golfbaner og kommersielle områder.

Les denne håndboken nøye, slik at du lærer å bruke og vedlikeholde produktet på riktig måte og unngår person- eller produktskade. Du har ansvar for å bruke produktet på en riktig og sikker måte.

Du kan kontakte Toro direkte på [www.Toro.com](http://www.Toro.com) for materialer for produktsikkerhet og opplæring i bruk, og informasjon om tilbehør, hjelp til å finne en forhandler eller for å registrere produktet ditt.

Hvis maskinen må repareres eller du trenger originale Toro-deler eller mer informasjon, kan du kontakte et autorisert forhandlerverksted eller Toros kundeserviceavdeling. Ha modell- og serienummer for hånden når du tar kontakt. Disse numrene er stemplet på en plate som sitter på venstre rammeskinne. Skriv inn numrene i de tomme feltene.

Modellnr. \_\_\_\_\_

Serienr. \_\_\_\_\_

Denne brukerhåndboken identifiserer potensielle farer og har sikkerhetsmeldinger som identifiseres ved hjelp av sikkerhetsvarselssymbolet (Figur 1) som advarer om farer som kan føre til alvorlig personskade eller død hvis du ikke følger anbefalte forholdsregler.



Figur 1

g000502

1. Sikkerhetsvarselssymbol

I tillegg brukes to ord for å utheve informasjon. **Viktig** gjør oppmerksom på spesiell mekanisk informasjon og **Obs** henviser til generell informasjon som er verdt å huske.

# Innhold

Sikkerhet .....	4	Inspisere og rengjøre maskinen .....	39
Generell sikkerhet .....	4	Rengjøre oljekjøleren .....	39
Regler for sikker bruk .....	4	Lagring .....	39
Sikkerhets- og instruksjonsmerker .....	7	Klargjøre maskinen.....	39
Montering .....	11	Klargjøre motoren.....	39
1 Montere rattet .....	12		
2 Fjerne batteriet .....	12		
3 Aktivere og lade batteriet .....	12		
4 Installere batteriet .....	13		
5 Monter frontvektet .....	15		
Oversikt over produktet .....	16		
Kontroller .....	16		
Spesifikasjoner .....	18		
Tilbehør .....	18		
Bruk .....	19		
Sikkerhet først .....	19		
Kontrollere motoroljenivået.....	19		
Fylle tanken .....	20		
Kontrollere nivået på hydraulikkvæsken.....	21		
Kontrollere trykket i dekkene.....	22		
Stramme hjulenes hakemuttere .....	23		
Starte og slå av motoren .....	23		
Kontrollere sperresystemet.....	23		
Tauet maskinen .....	24		
Kjøre inn maskinen .....	24		
Gjør deg kjent med maskinen .....	24		
Vedlikehold .....	25		
Anbefalt vedlikeholdsplan .....	25		
Kontrolliste for daglig vedlikehold.....	26		
Forberedelse for vedlikehold .....	27		
Heve maskinen.....	27		
Smøring .....	28		
Smøre maskinen .....	28		
Vedlikehold av motor .....	29		
Skifte motorolje og filter .....	29		
Overhale luftrenseren .....	29		
Skifte tennpluggene.....	30		
Vedlikehold av drivstoffsystem .....	31		
Skifte drivstoffilteret .....	31		
Vedlikehold av elektrisk system .....	31		
Kaldstart av maskinen .....	31		
Skifte sikringene .....	32		
Vedlikeholde batteriet .....	32		
Vedlikehold av drivsystem .....	33		
Justere trekkdrivet for nøytral.....	33		
Justere sperrebryteren for trekkdrivet .....	33		
Justere transporthastigheten .....	34		
Vedlikehold av kontrollsystem .....	34		
Justere løftespaken .....	34		
Justere motorkontrollene .....	35		
Vedlikehold av hydraulisk system .....	36		
Skifte hydraulikkvæske og filter.....	36		
Kontrollere de hydrauliske ledningene og slangene .....	37		
Kontrollere det hydrauliske systemet .....	37		
Rengjøring .....	39		

# Sikkerhet

For ekstra trekraft kan vektsettet (100-6442) legges til på maskinens forside.

**Merk:** Hvis maskinen er utstyrt med frontløft- eller plogtilbehør, vil tilbehøret være i veien slik at vektsettet ikke passer.

## Generell sikkerhet

Hvis du bruker dette produktet til andre formål enn det er beregnet på, kan du utsette deg selv eller andre for fare.

- Les og forstå innholdet i denne *brukerhåndboken* før du starter motoren.
- Hold hender og føtter borte fra roterende deler på maskinen.
- Bruk aldri maskinen uten at alle verneplater og andre sikkerhetsanordninger sitter på plass og fungerer.
- Hold deg unna alle åpninger på utløpssjakten. Hold tilskuere og kjæledyr borte fra maskinen.
- Hold barn borte fra arbeidsområdet. La aldri barn få bruke maskinen.
- Stopp maskinen og slå av motoren før du utfører service på, fyller drivstoff på eller fjerner materiale fra maskinen.

Feilaktig bruk og vedlikehold av maskinen kan føre til personskade. For å redusere muligheten for skader bør du følge disse sikkerhetsinstruksjonene og alltid være oppmerksom på sikkerhetsalarmsymbolet som betyr Forsiktig, Advarsel eller Fare – personsikkerhetsinstruks. Hvis ikke disse instruksjonene tas hensyn til, kan dette føre til at noen blir alvorlig skadet eller drept.

Der det er nødvendig finner du mer sikkerhetsinformasjon i *brukerhåndboken*.

## Regler for sikker bruk

### Opplæring

- Les *brukerhåndboken* og annet opplæringsmateriale nøye. Gjør deg godt kjent med alle kontroller, sikkerhetssignaler og riktig bruk av utstyret.
- Hvis brukeren eller mekanikeren ikke kan lese språket i *brukerhåndboken*, er det eieren som er ansvarlig for å forklare dette materiellet for dem.
- Barn eller personer som ikke har lest bruksanvisningen, må ikke få lov til bruke eller utføre service på maskinen. Det kan hende at lokale forskrifter setter en aldersgrense for bruk.

- Ikke bruk kjøretøyet hvis andre personer, spesielt barn, eller dyr befinner seg i nærheten.
- Ta aldri med passasjerer.
- Alle førere og mekanikere bør selv sørge for at de får profesjonell opplæring. Eieren er ansvarlig for opplæring av brukerne. En slik opplæring bør legge vekt på:
  - Hvor nødvendig forsiktighet og konsentrasjon er når man kjører en plentraktor.
  - At man ikke får kontroll over en plentraktor som sklir i en bakke ved å bremse. De vanligste årsakene til at man mister kontroll over maskinen er:
    - ◇ for dårlig bakkegrep,
    - ◇ for høy hastighet,
    - ◇ utilstrekkelig bremsing,
    - ◇ at denne spesielle maskintypen ikke passer til arbeidet,
    - ◇ at det ikke er tatt hensyn til bakkeforhold, spesielt skråninger eller
    - ◇ feil kupling eller fordeling av belastning.
- Eieren/brukeren kan forhindre og er ansvarlig for ulykker eller skader som personer og eiendom utsettes for.

## Forberedelser

- Ha på deg passende klær, inkludert vernebriller, sklisikkert og kraftig fottøy og hørselsvern. Sett opp langt hår. Ikke bruk smykker.
- Vurder terrenget for å avgjøre hvilket tilbehør og utstyr som er nødvendig for å gjøre jobben på en sikker og riktig måte. Bruk bare tilbehør og utstyr som er godkjent av produsenten.
- Når nødvendig, fukt overflater før behandling, for å minimere støvdannelse.
- Kontroller at brukerens kontroller, sikkerhetsbryterne og verneplatene er montert og virker riktig. Ikke bruk maskinen hvis disse ikke fungerer som de skal.

## Sikker håndtering av drivstoff

- Håndter drivstoff svært forsiktig for å unngå skade på person eller eiendom. Drivstoff er meget brannfarlig, og bensindamp er eksplosiv.
- Slukk alle sigaretter, sigarer, piper og andre tennkilder.
- Bruk kun en godkjent drivstoffkanne.
- Ikke ta av lokket på drivstofftanken eller fyll drivstoff mens motoren går.

- La motoren bli kald før du fyller på mer drivstoff.
- Du må aldri fylle drivstoff på maskinen innendørs.
- Oppbevar aldri maskinen eller drivstoffkannen hvor det er åpen ild, gnist eller kontrollampe som på en varmtvannstank eller andre apparater.
- Fyll aldri opp kanner inne i et kjøretøy, på en lastebil eller på en tilhenger med en plastfôring. Sett alltid beholdere på bakken, borte fra kjøretøyet, før de fylles.
- Utstyr må tas ut av lastebilen eller tilhengeren og fylles med drivstoff på bakken. Hvis dette ikke lar seg gjøre, fyll drivstoff på slikt utstyr med en bærbar kanne i stedet for direkte fra bensinpumpen.
- Påfyllingstuten må være i kontakt med kanten på drivstofftanken eller kannens åpning hele tiden, helt til du er ferdig med å fylle. Ikke bruk utstyr for låsing av munnstykket i åpen stilling.
- Ikke overfyll drivstofftanken.
- Sett på igjen lokket på drivstofftanken og stram godt til.

## Bruk

- Motoren må ikke brukes på et lukket sted der giftig kullos og andre eksosgasser kan samle seg.
- Kjøretøyet må bare brukes i dagslys eller der det er god kunstig belysning.
- Før du forsøker å starte motoren, må du koble ut alt tilbehør, sette motoren i nøytral og sette på parkeringsbremsen.
- Hold hender og føtter borte fra roterende deler.
- Du må være oppmerksom når du bruker maskinen. Slik forhindrer du at kjøretøyet velter eller at du mister kontroll:
  - Hold utkikk etter hull eller andre skjulte farer.
  - Vær svært forsiktig når du bruker kjøretøyet i bratte hellinger. Reduser hastigheten når du tar skarpe svinger eller svinger i en helling.
  - Unngå å starte og stoppe plutselig. Ikke gå fra revers til full hastighet fremover uten å stoppe helt i mellomtiden.
  - Pass på at ingen står bak kjøretøyet før du rygger.
  - Se opp for trafikk når du krysser eller er i nærheten av veier. Overhold vikeplikten.
- Hvis den valgfrie trekkoblingen, delenr. 110-1375, er montert på maskinen, se tilbehørets *brukerhåndbok* for maksimal koblingsbelastning.
- Vær forsiktig under sleping av last eller ved bruk av tungt utstyr.
  - Bruk kun godkjente koblinger til slepeutstyr.
  - Begrens lasten til en vekt som du har full kontroll over.
- Unngå brå svinger. Vær forsiktig når du rygger.
- Se opp for trafikk når du krysser eller er i nærheten av veier.
- Maskinen må ikke brukes hvis verneplatene er defekte eller uten at sikkerhetsanordningene sitter på plass. Kontroller at alle sperrene er montert, at de er riktig justert og at de fungerer som de skal.
- Innstillingen av motorregulatoren må ikke forandres og motoren må ikke ruses. Hvis motoren går på for høyt turtall, øker faren for personskader.
- Før du forlater førerens plass:
  - Stopp gressklipperen på en jevn flate.
  - Slipp opp trekkpedalen og senk tilbehøret.
  - Sett på parkeringsbremsen.
  - slå av motoren og ta ut nøkkelen.
- Sørg for å koble ut drivkraften til tilleggsutstyret når du transporterer maskinen fra et sted til et annet, eller når den ikke brukes.
- Slå av motoren, og koble ut drivkraften til utstyret
  - før du fyller drivstoff,
  - før du sjekker, rengjør eller utfører arbeid på maskinen;
  - etter at du har truffet en gjenstand eller hvis det oppstår unormal vibrasjon. Undersøk maskinen for skade, og reparer den før du starter den og bruker utstyret igjen.
- Reduser gassen når du vil stoppe motoren. Hvis motoren har en stengingsventil, skal drivstofftilførselen skrus av når du er ferdig med å bruke kjøretøyet.
- Se bak- og nedover før du rygger, slik at du ikke kjører på noen.
- Kjør sakte, og vær forsiktig når du svinger og krysser veier og fortau.
- Ikke bruk maskinen når du er syk, trett eller påvirket av alkohol eller andre rusmidler.
- Lynnedslag kan forårsake alvorlige skader eller dødsfall. Hvis du ser lyn i området, må du ikke bruke maskinen. Søk tilflukt!
- Vær forsiktig når du skal sette maskinen på en tilhenger eller lastebil, og når du skal sette den ned på bakken igjen.
- Vær forsiktig når du nærmer deg hjørner, busker, trær eller annet som reduserer synsfeltet.

## Vedlikehold og oppbevaring

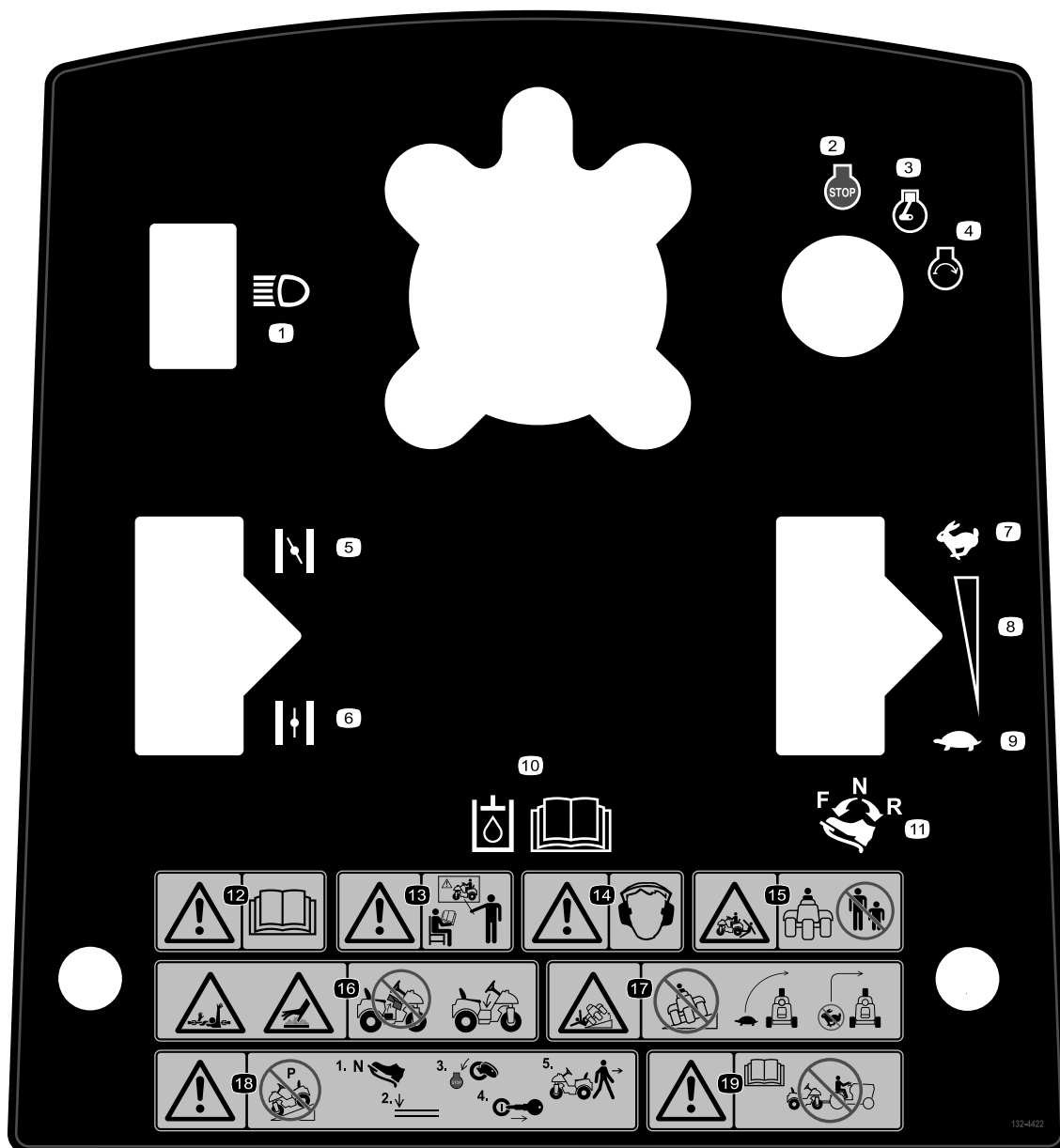
- Sørg for at alle muttere, bolter og skruer er godt tilstrammet, for å være sikker på at utstyret er trygt å bruke.
- En maskin med drivstoff på tanken må aldri oppbevares innendørs der drivstoffdamp kan komme i kontakt med en åpen flamme eller gnister.

- La motoren bli kald før maskinen settes på et lukket sted.
- Unngå brannfare ved å holde motoren, lyddemper, batterirommet og området der drivstoff oppbevares, fritt for gress, løv og for mye fett.
- Hold alle delene i god stand, og sørg for at delene og de hydrauliske koblingene er tette. Skift ut slitte eller skadde deler og merker.
- Hvis du må tømme drivstofftanken, skal dette gjøres utendørs.
- Vær forsiktig når du justerer maskinen slik at du unngår å klemme fingre mellom bevegelige deler og faste deler.
- Koble fra drivverket, senk tilbehøret, sett på parkeringsbremsen, slå av motoren og ta ut nøkkelen. Vent til alle bevegelige deler har stoppet før du foretar justeringer, rengjøring eller reparasjoner.
- Bruk jekkstøtter til å støtte komponentene når det er nødvendig.
- Vær forsiktig når du reduserer trykket i komponenter under trykk.
- Koble fra batteriet og fjern ledningen fra tennpluggen før du utfører eventuelle reparasjoner. Koble kabelen fra den negative klemmen først, og deretter den andre kabelen fra den positive klemmen. Koble til den positive kabelen først og den negative sist.
- Hold hender og føtter borte fra bevegelige deler. Du må aldri foreta justeringer mens motoren går hvis du kan unngå det.
- Lad batterier i et åpent, godt ventilert område, borte fra gnister og åpen ild. Trekk ut laderen før du kobler den til eller fra batteriet. Ha på deg beskyttelsesklær og bruk verktøy som er isolert.
- Påse at alle koblingene for hydraulikkledninger er tette, og at alle hydraulikkslanger og -ledninger er i god stand før systemet settes under trykk.
- Hold kropp og hender borte fra hull eller dyser som sprøyter ut hydraulisk væske under høyt trykk. Bruk papp eller papir til å lete etter lekkasjer, ikke hendene. Hydraulikkolje som kommer ut under trykk, kan trenge gjennom huden og forårsake alvorlige skader. Oppsøk legehjelp øyeblikkelig hvis væske sprøytes inn under huden.
- Før du kobler fra eller utfører vedlikehold eller reparasjoner på det hydrauliske systemet, må du slippe ut alt trykket i systemet ved å stoppe motoren og senke tilbehøret til bakkenivå.
- Kontroller med jevne mellomrom at drivstoffledningene er tette, og at de ikke er slitte. Stram og reparer dem etter behov.
- Hvis du må ha motoren i gang for å utføre en vedlikeholdsjustering, må du passe på at klær, hender, føtter og andre kroppsdeler ikke kommer i nærheten av tilbehør eller bevegelige deler, særlig skjermen på siden av motoren. Hold alle unna.
- La en autorisert Toro-forhandler kontrollere maksimal hastighet med en turteller, slik at det blir utført på en sikker og nøyaktig måte.
- Ta kontakt med en autorisert Toro-forhandler hvis det er nødvendig med store reparasjoner eller du trenger hjelp.
- For å oppnå optimal ytelse og holde maskinen i sikkerhetsgodkjent stand, bruker du bare ekte Toro-reservedeler og -tilbehør. Reservedeler og tilbehør som er laget av andre produsenter kan være farlige, og de kan derfor føre til at garantien blir ugyldig.

## Transport

- Vær forsiktig når du skal sette maskinen på en tilhenger eller lastebil, og når du skal sette den ned på bakken igjen.
- Bruk en rampe med full bredde for å laste maskinen inn i en tilhenger eller lastebil.
- Fest maskinen godt med stropper, kjetting, kabel eller tau. Både de fremre og bakre stroppene må ledes nedover og utover fra maskinen.





132-4422

decal132-4422

1. Frontlys
2. Motor – stopp
3. Motor – kjør
4. Motor – start
5. Choke – lukket
6. Choke – åpen
7. Hurtig
8. Kontinuerlig regulerbar innstilling
9. Sakte
10. Les *brukerhåndboken* for informasjon om hydraulisk olje.
11. For å kjøre forover trykker du toppen på trekkkontrollpedalen fremover og ned; for å kjøre bakover trykker du bunnen på trekkkontrollpedalen bakover og ned.
12. Advarsel – les *brukerhåndboken*.
13. Advarsel – les *brukerhåndboken*. Ikke bruk maskinen med mindre du har fått opplæring.
14. Advarsel – bruk hørselsvern.
15. Fare for knusing, tilskuere – hold tilskuere på avstand fra maskinen.
16. Viklingsfare, arm og kropp; varm overflate – ikke bruk uten senterdekselet på plass.
17. Veltefare – senk hastigheten før du kjører inn i en sving.
18. Advarsel – ikke parker maskinen i en skråning; plasser trekkpedalen i nøytral, senk utstyret, slå motoren av og fjern tenningsnøkkelen før du forlater kjøretøyet.
19. Advarsel – les *brukerhåndboken*, ikke tau maskinen.





136-6164

decal136-6164

**Merk:** Denne maskinen samsvarer med bransjestandard for stabilitet i statiske side- og langsgående tester med maks. anbefalt skråning som er angitt på merket. Les instruksjonene i brukerhåndboken for bruk av maskinen i skråninger og under forholdene hvor du har tenkt å bruke maskinen, for å avgjøre om du kan bruke maskinen under forholdene på dagen og stedet. Endringer i terreng kan føre til endringer ved bruk av maskinen i skråninger. Hvis det lar seg gjøre, hold klippeenheten senket til bakken mens du bruker maskinen i skråninger. Hvis du hever klippeenheten mens du kjører i skråninger, kan det føre til at maskinen blir ustabil.

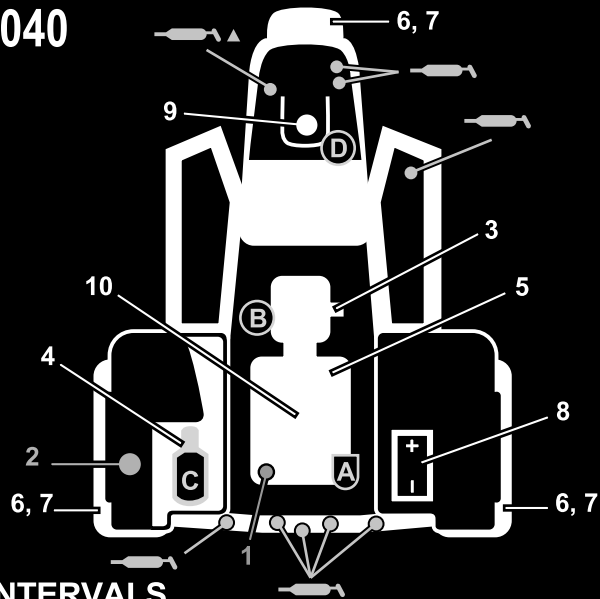
- |  |   |
|--|---|
| <ol style="list-style-type: none"> <li>1. Advarsel – les <i>brukerhåndboken</i>.</li> <li>2. Advarsel – alle operatører bør læres opp før de bruker maskinen.</li> <li>3. Advarsel – bruk hørselsvern.</li> <li>4. Fare for skade på / lemlestelse av tilskuere – hold tilskuere på avstand fra maskinen.</li> </ol> | <ol style="list-style-type: none"> <li>5. Viklingsfare, aksel, varm overflate / brannskadefare – ikke fjern motordekslet.</li> <li>6. Veltefare – ikke bruk i skråninger brattere enn 15°, senk farten før du svinger, ikke sving i høy hastighet.</li> <li>7. Advarsel – ikke parker maskinen i en skråning; 1) sett trekkpedalen i nøytral, 2) senk utstyret, 3) slå av motoren, og 4) fjern tenningsnøkkelen før du 5) forlater kjøretøyet.</li> <li>8. Advarsel – les <i>brukerhåndboken</i>, ikke tau maskinen.</li> </ol> |
|--|---|

# SAND/INFIELD PRO 5040/3040

## QUICK REFERENCE AID

### CHECK/SERVICE (DAILY)

1. OIL LEVEL, ENGINE
2. OIL LEVEL, HYDRAULIC TANK
3. NEUTRAL INTERLOCK SWITCH
4. AIR FILTER
5. ENGINE COOLING FINS
6. TIRE PRESSURE (8 - 10 psi / .6-.7 bar)
7. WHEEL NUT TORQUE  
(80±10 FT-LBS / 108±14 N•m)
8. BATTERY
9. FUEL - GAS ONLY
10. SEAT INTERLOCK SWITCH
11. LUBRICATION  EVERY 100 HRS  
▲ (5040 ONLY)



### FLUID SPECIFICATION / CHANGE INTERVALS

SEE OPERATOR'S MANUAL FOR INITIAL CHANGE	FLUID TYPE	CAPACITY	CHANGE INTERVALS		FILTER PART NO.
			FLUID	FILTER	
ENGINE OIL	SAE 30 SJ	* 1 3/4 QTS	100 HRS.	100 HRS.	107-7817 (A)
HYDRAULIC OIL	Mobil DTE 15M	* 5 GAL. ■	400 HRS.	400 HRS.	54-0110 (B)
AIR CLEANER (ON FENDER)				**200 HRS.	93-2195 (C)
FUEL TANK/FILTER	UNLEADED GAS	5 1/2 GAL.		+800 HRS.	94-2690 (D)

\* INCLUDING FILTER \*\* INSPECT EVERY 50 HRS., MORE OFTEN UNDER DUSTY CONDITIONS+ OR YEARLY, WHICH EVER IS LESS  
 ■ 6.75 GAL W/ REMOTE HYDRAULICS

132-4429

132-4429

decal132-4429

# Montering

## Løse deler

Bruk diagrammet nedenfor som en sjekkliste for å kontrollere at alle delene er sendt.

Prosedyre	Beskrivelse	Ant.	Bruk
<b>1</b>	Ratt Skumkrage Skive Låsemutter Rattdeksel	1 1 1 1 1	Montere rattet.
<b>2</b>	Ingen deler er nødvendige	–	Fjerne batteriet.
<b>3</b>	Elektrolytt med egenvekt på 1.260 (ikke inkludert)	–	Aktivere og lade batteriet.
<b>4</b>	Bolt (1/4 x 5/8 tomme) Låsemutter (1/4 tomme)	2 2	Installere batteriet.
<b>5</b>	Frontvekt(er) etter behov	–	Monter bakvekter om nødvendig.

## Media og ekstradelar

Beskrivelse	Ant.	Bruk
Brukerhåndbok Brukerhåndbok for motoren Opplæringsmateriale for føreren	1 1 1	Les/se dette materialet før bruk.
Sertifiseringsdokument	1	CE-sertifisering
Nøkkel	2	Start motoren.

**Merk:** Angi hva som er høyre og venstre side på maskinen ved å sitte i normal arbeidsstilling.

**Merk:** Fjern og kast alle transportbraketter og -fester.

# 1

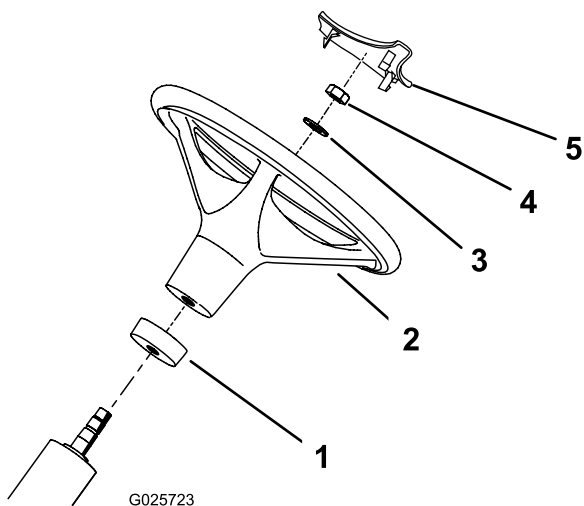
## Montere rattet

Deler som er nødvendige for dette trinnet:

1	Ratt
1	Skumkrage
1	Skive
1	Låsemutter
1	Rattdeksel

### Prosedyre

1. Flytt forhjulet slik at det peker rett fremover.
2. Før skumkragen, den minste enden først, på rattstangen (Figur 2).



Figur 2

- |              |               |
|--------------|---------------|
| 1. Skumkrage | 4. Mutter     |
| 2. Ratt      | 5. Rattdeksel |
| 3. Skive     |               |

3. Før rattet på rattstangen (Figur 2).
4. Fest rattet på rattstangen med en skive og en låsemutter (Figur 2).
5. Trekk til låsemutteren med et moment på 27–35 N·m.
6. Trykk rattdekslet på plass på rattet (Figur 2).

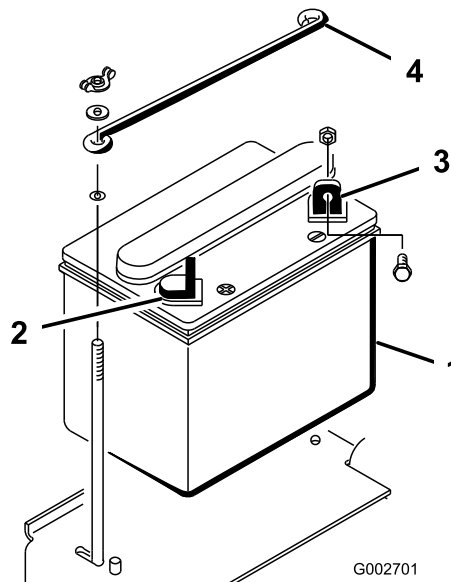
# 2

## Fjerne batteriet

Ingen deler er nødvendige

### Prosedyre

Fjern de to vingemutrene og skivene som fester batteriholderen på toppen til sidebatteriholderne (Figur 3). Fjern batteriholderen på toppen, og fjern batteriet.



Figur 3

- |                                |                                |
|--------------------------------|--------------------------------|
| 1. Batteri                     | 3. Negativ (-) batteriterminal |
| 2. Positiv (+) batteriterminal | 4. Øvre batteritilholder       |

# 3

## Aktivere og lade batteriet

Deler som er nødvendige for dette trinnet:

-	Elektrolytt med egenvekt på 1.260 (ikke inkludert)
---	--

## Prosedyre

### ADVARSEL

#### CALIFORNIA Proposition 65-advarsel

Batteripoler, klemmer og tilknyttet tilbehør inneholder bly og blyforbindelser, kjemikalier som er kjente i staten California for å føre til kreft og forplantningsskader. Vask hendene etter at du har håndtert et batteri.

Hvis batteriet ikke er fylt med elektrolytt eller ikke er aktivert, må du kjøpe elektrolytt med spesifikk vekt på 1.260 fra en lokal batterileverandør og tilsette i batteriet.

### FARE

Elektrolytten i batteriet inneholder svovelsyre, en dødelig gift hvis den inntas, og som også kan forårsake alvorlige brannskader.

- Ikke drikk elektrolytt, og unngå kontakt med hud, øyne og klær. Bruk vernebriller for å beskytte øynene og gummihandsker for å beskytte hendene.
  - Fyll batteriet i nærheten av rent vann som kan brukes til å skylle huden.
1. Fjern påfyllingslokkene fra batteriet, og fyll forsiktig hver celle med elektrolytt til nivået er like over påfyllingslinjen.
  2. Sett på igjen påfyllingslokkene, og koble en batterilader på 3–4 A til batteripolene. Lad batteriet med 3 til 4 A i 4 til 8 timer.

### ADVARSEL

Når batteriet lades, utvikles det gasser som kan eksplodere.

Røyk aldri i nærheten av batteriet og hold gnister og åpen ild borte fra batteriet.

3. Når batteriet er oppladet, kobler du laderen fra strømuttaket og batteripolene. La batteriet sitte i 5–10 minutter.
4. Fjern påfyllingslokkene.
5. Fyll elektrolytt forsiktig på hver celle til nivået når opp til påfyllingslinjen.

**Viktig:** Ikke fyll for mye på batteriet. Elektrolytt kan renne ned i andre deler av maskinen, noe som fører til korrosjon og ødeleggelse.

6. Sett på påfyllingslokkene.

# 4

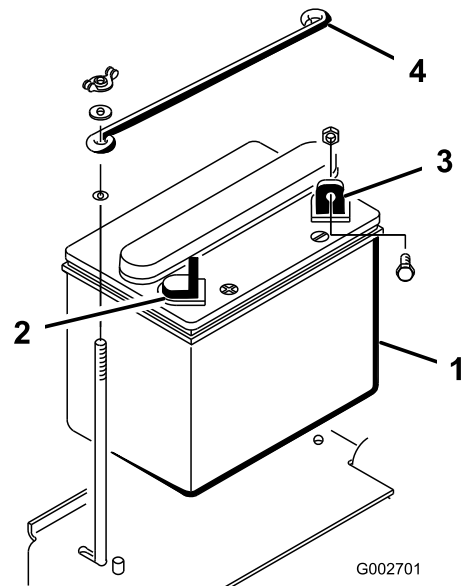
## Installere batteriet

Deler som er nødvendige for dette trinnet:

2	Bolt (1/4 x 5/8 tomme)
2	Låsemutter (1/4 tomme)

## Prosedyre

1. Sett batteriet på plass, med den negative terminalen plassert mot baksiden av maskinen (Figur 4).



Figur 4

1. Batteri
2. Positiv (+) batteriterminal
3. Negativ (-) batteriterminal
4. Øvre batteritilholder

## ⚠ ADVARSEL

Feilaktig ruting av batterikabler kan skade maskinen og kablene og forårsake gnister. Gnistene kan føre til at batterigassene eksploderer, noe som kan forårsake personskade.

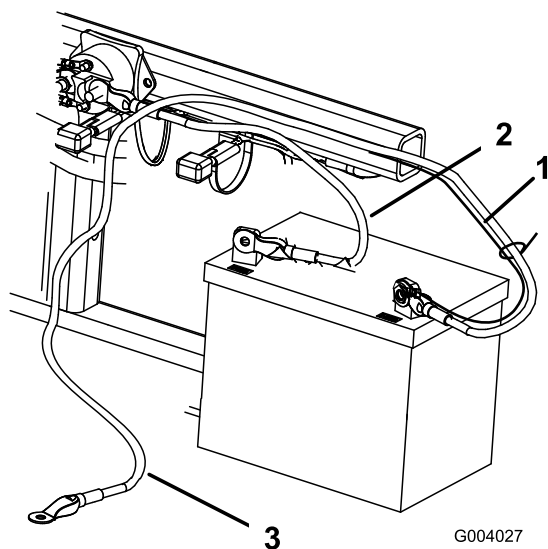
- Ta alltid av den negative (svarte) batterikabelen før du kobler fra den positive (røde) kabelen.
- Koble alltid til den positive (røde) batterikabelen før du setter på den negative (svarte) kabelen.

## ⚠ ADVARSEL

Batteripolene eller metallverktøy kan kortslutte mot metallkomponenter og forårsake gnister. Gnistene kan føre til at batterigassene eksploderer, noe som kan forårsake personskade.

- Når du fjerner eller monterer batteriet, må du passe på at batteripolene ikke berører metalleder på maskinen.
- La ikke metallverktøy kortslutte mellom batteripolene og metalleder på maskinen.

2. Fest den positive kabelen (rød) til den positive polen (+) med en bolt (1/4 x 5/8 tommer) og en låsemutter (Figur 5).



Figur 5

1. Liten sort kabel
2. Positiv (+) batterikabel
3. Negativ (-) batterikabel

3. Fest den lille, svarte ledningen og den negative kabelen (svart) ved batteriets negative pol (-) med en bolt (1/4 x 5/8 tomme) og låsemutter (1/4 tomme) (Figur 5).
4. Smør klemmene og monteringsfestene med vaselin for å forhindre korrosjon.
5. Skyv gummihetten over den positive polen (+) for å forhindre muligheten for kortslutning.
6. Installer den øverste batteriholderen mot sidebatteriholderne, og fest den med skiver og vingemuttre.

# 5

## Monter frontvekker

Deler som er nødvendige for dette trinnet:

-	Frontvekt(er) etter behov
---	---------------------------

### Prosedyre

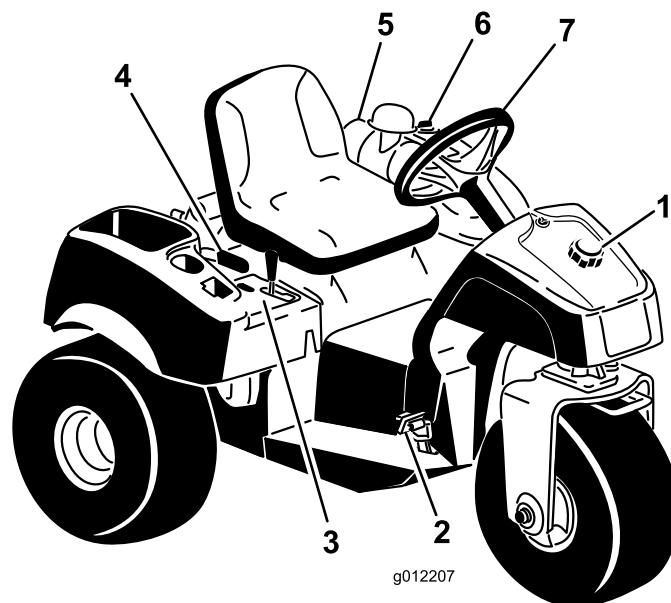
Denne maskinen har blitt designet i henhold til standardene ANSI B71.4-2012. Når det er montert tilbehør på maskinen er det imidlertid nødvendig med ekstra vekt for å være i overensstemmelse med standardene.

Bruk diagrammet nedenfor for å bestemme kombinasjon av tilleggsvekt. Bestill deler fra en autorisert Toro-forhandler.

Tilbehør	Nødvendig frontvekt påkrevd	Vektens delenummer	Vektbeskrivelse	Ant.
Piggsett (08755)	23 kg	100-6442	8 x 3 kg vektplate	1
Rahn-trimsats	23 kg	100-6442	8 x 3 kg vektplate	1
QAS-verktøyboks	23 kg	100-6442	8 x 3 kg vektplate	1

**Merk:** Det er ikke nødvendig med tilleggsvekt, hvis maskinen er utstyrt med fremre hydraulikkheissett (modell 08712).

# Oversikt over produktet



Figur 6

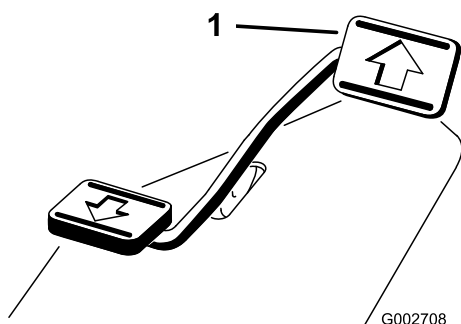
g012207

- |                          |                   |                            |         |
|--------------------------|-------------------|----------------------------|---------|
| 1. Drivstofftanklokk     | 3. Kontrollpanel  | 5. Luftfilter              | 7. Ratt |
| 2. Trekk- og bremsepedal | 4. Parkeringsspak | 6. Lokk på hydraulisk tank |         |

## Kontroller

### Trekk- og bremsepedal

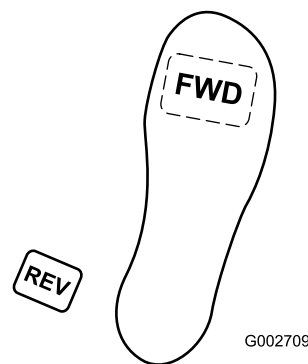
Trekkpedalen (Figur 7) har tre funksjoner: bevege maskinen forover, bakover og stanse maskinen. Bruk hæl og tå på høyre fot til å trykke ned fremre del av pedalen for å kjøre fremover og bakre del av pedalen for å kjøre bakover eller for å hjelpe til med å stoppe under fremoverkjøring (Figur 8). La pedalen bevege seg, eller beveg den til NØYTRAL posisjon for å stoppe maskinen. **Ikke hvil hælen på ryggeputen for å være komfortabel når du kjører maskinen forover.**



Figur 7

g002708

1. Trekk- og bremsepedal



Figur 8

g002709

Bakkehastigheten er proporsjonal med hvor langt ned du trykker pedalen. Hvis du vil oppnå maksimal bakkehastighet, trykker du pedalen helt ned når gassen er i HURTIG-stillingen. For å oppnå maksimal kraft når du kjører i oppoverbakke, sett gassen i HURTIG-stillingen, mens du trykker pedalen litt ned for å opprettholde høyt turtall. Når motorhastigheten begynner å reduseres, slipp pedalen litt opp for å øke motorhastigheten.

**Viktig:** For å oppnå maksimal trekkraft, flytt gassen til HURTIG-stillingen, og trykk trekkpedalen lett ned.



## ▲ FORSIKTIG

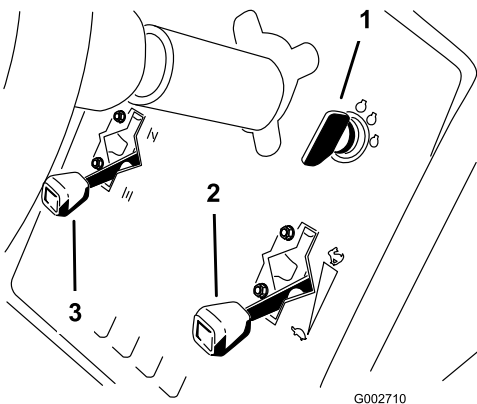
Bruk kun maksimum kjørehastighet når du kjører fra ett område til et annet.

Ikke bruk maksimal hastighet når du har et montert eller tauet tilbehør.

**Viktig:** Ikke bruk maskinen i revers med tilbehøret i senket stilling (driftstilling). Dette kan påføre tilbehøret alvorlig skade.

## Tenningsbryter

Tenningsbryteren (Figur 9), som brukes til å starte og stoppe motoren, har tre stillinger: AV, KJØR og START. Vri deretter nøkkelen med urviseren til START-stillingen for å starte motoren. Slipp nøkkelen når motoren starter, og la den gå tilbake til PÅ-stillingen. Når du har stanset motoren, vri du nøkkelen mot urviseren til AV-stillingen.



Figur 9

1. Tenningsnøkkel
2. Gasskontroll
3. Chokek kontroll

## Chokek kontroll

For å starte en kald motor må du lukke forgasserchoken ved å flytte chokek kontrollen (Figur 9) opp til LUKKET-stillingen. Når motoren er startet, regulerer du choken slik at motoren går jevnt. Åpne choken så raskt som mulig ved å flytte den ned til ÅPEN-stillingen. En varm motor trenger lite eller ingen choke.

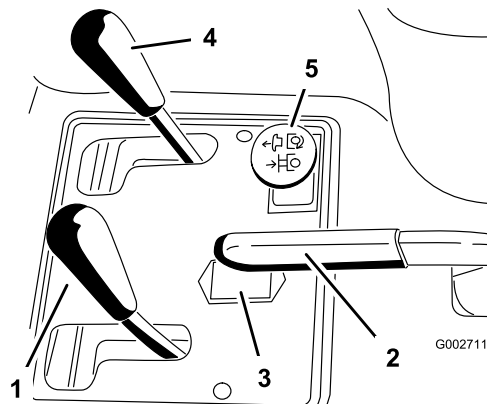
## Gasskontroll

Gasskontrollspaken (Figur 9) er forbundet til og betjener gasskoblingen til forgasseren. Kontrollen har to stillinger: HURTIG og LANGSOM. Motorhastigheten kan varieres mellom de to innstillingene.

**Merk:** Du kan ikke stoppe motoren ved bruk av gasspaken.

## Løftespak

For å heve tilbehøret, trekk løftespaken (Figur 10) tilbake; for å senke tilbehøret skyv spaken fremover. For å gå til FLYTE-stilling beveger du spaken til sperrestillingen. Når ønsket stilling blir nådd, slipp spaken og den går tilbake til nøytral.



Figur 10

1. Løftespak
2. Parkeringsbrems
3. Timeteller
4. Fremre hevekontroll (valgfritt)
5. Bakre hydraulikkspak (valgfritt)

**Merk:** Maskinen har en dobbeltvirkende løftesylinde. Du kan påføre nedovertrykk på tilbehøret for visse driftsforhold.

## Parkeringsbrems

For å aktivere parkeringsbremsen (Figur 10), trekk spaken for parkeringsbremsen bakover. Når du vil koble den fra, skyver du spaken fremover.

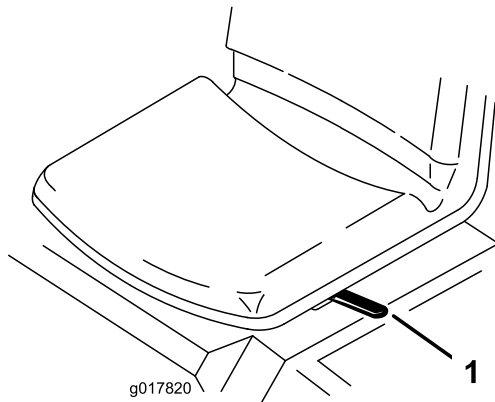
**Merk:** Du må kanskje bevege trekkpedalen sakte forover og bakover for å slippe opp parkeringsbremsen.

## Timeteller

Timetelleren (Figur 10) viser hvor mange timer motoren har vært i drift. Timemåleren starter når du roterer nøkkelbryteren til PÅ-stilling.

## Setejusteringsspak

Flytt spaken på venstre side av setet (Figur 11) fremover, skyv setet til ønsket stilling og frigjør spaken slik at setet låses i denne stillingen.



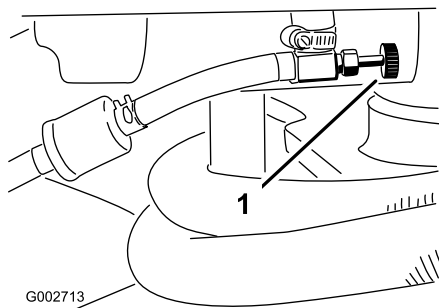
Figur 11

g017820

1. Setejusteringsspak

## Drivstoffavstengingsventil

Lukk drivstoffavstengingsventilen (Figur 12) under lagring eller transport av maskinen på tilhenger.



Figur 12

g002713

1. Drivstoffavstengingsventil

## Spesifikasjoner

**Merk:** Spesifikasjoner og konstruksjon kan forandres uten varsel.

Bredde uten tilbehør	148 cm
Bredde med rake, modell 08751	191 cm
Lengde uten tilbehør	164 cm
Høyde	115 cm
Akselavstand	109 cm (42-3/4 tommer)
Nettovekt	
Modell 08703	452 kg
Modell 08705	461 kg

## Tilbehør

Et utvalg av Toro-godkjent tilbehør som kan brukes sammen med maskinen for å forbedre og utvide dens funksjoner er tilgjengelig. Kontakt et autorisert forhandlerverksted eller distributør, eller besøk [www.Toro.com](http://www.Toro.com) for å få en liste over alt godkjent tilbehør.

Bruk originale Toro-deler for å beskytte Toro-utstyret og opprettholde dets optimale ytelse. Når det gjelder pålitelighet, leverer Toro reservedeler designet for utstyrets nøyaktige tekniske spesifikasjoner. Insister på Toro-deler for ro i sinnet.

# Bruk

**Merk:** Angi høyre og venstre side av maskinen fra normal bruksposisjon.

## Sikkerhet først

Vi ber deg om å se nøye på alle sikkerhetsinstruksjoner og symboler i avsnittet om sikkerhet. Kunnskap om dette kan forhindre personskader.

### ⚠ FARE

Hvis du klipper på vått gress eller i bratte skråninger kan det føre til at maskinen sklir og at du mister kontrollen.

Hvis hjulene kjører over en kant kan det føre til velt, som igjen kan resultere i alvorlig skade, dødsfall eller drukning.

Les og følg instruksjonene og advarslene for veltebøylebeskyttelsen.

Hvordan unngå at kjøretøyet sklir samt tap av kontroll:

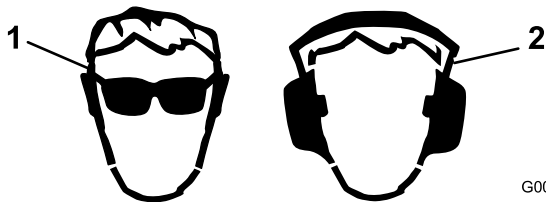
- Ikke bruk gressklipperen i nærheten av kanter eller vann.
- Reduser hastigheten og vær svært forsiktig i skråninger.
- Ikke start eller skift hastighet plutselig.

### ⚠ FORSIKTIG

Denne maskinen har en lydstyrke som kan føre til hørselsskade hvis du utsettes for denne lydstyrken i lengre perioder.

Bruk hørselsvern når du bruker denne maskinen.

Det anbefales at du bruker beskyttelsesutstyr til øynene, ørene, hendene, føttene og hodet.



Figur 13

1. Bruk vernebriller.
2. Bruk hørselsvern.

# Kontrollere motoroljenivået

**Serviceintervall:** Etter de 20 første timene

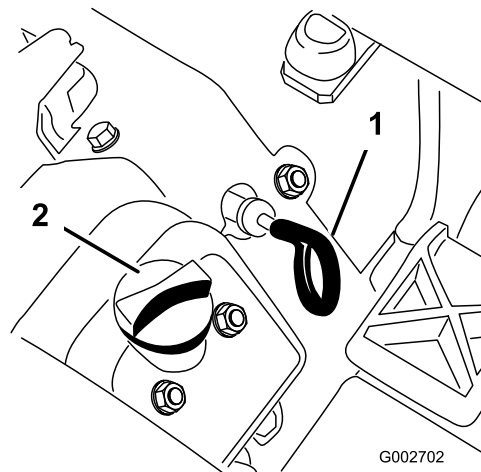
For hver bruk eller daglig

Motoren leveres med olje i veivhuset. Oljenivået må imidlertid kontrolleres før og etter at motoren startes for første gang.

Veivhusets kapasitet er omtrent 1,66 liter med filteret.

Bruk motorolje av høy kvalitet som møter følgende spesifikasjoner:

- API-klassifiseringsnivå: SL eller høyere
  - Anbefalt olje: SAE 30 – over 4 °C
1. Parker maskinen på en jevn overflate, slå av motoren, sett på parkeringsbremsen og ta ut nøkkelen.
  2. Vipp setet fremover.
  3. Trekk ut peilestaven (Figur 14) og tørk den med en ren fille.



Figur 14

1. Peilestav
2. Oljepåfyllingslokk

4. Sett peilestaven inn i røret, og pass på at den når helt ned. Fjern peilestaven fra røret og sjekk oljenivået. Hvis oljenivået er lavt, må du ta av tanklokket fra ventildekslet og fylle på nok olje til nivået når opp til Full-merket på peilestaven.

**Viktig:** Kontroller at oljenivået holdes mellom øvre og nedre grense på oljemåleren. Motorsvikt kan inntreffe som et resultat av for mye eller for lite motorolje.

5. Sett peilestaven på plass.

**Viktig:** Peilestaven må plasseres helt ned i røret for å forsegle veivhuset. Hvis man ikke forsegler veivhuset kan det føre til skade på motoren.

6. Vipp setet ned.

# Fylle tanken

- **Drivstofftankkapasitet:** 25 liter
- **Anbefalt drivstoff:**
  - For å få best resultat anbefales det å bruke kun ren, fersk (mindre enn 30 dager gammel) og blyfri bensin med oktankvalitet på 87 eller høyere (vurderingsmetode (R+M)/2)).
  - Etanol: Bensin med opptil 10 % etanol (alkoholbensin) eller 15 % MTBE (metylteriærbutyleter) i volum er akseptabelt. Etanol og MTBE er ikke det samme. Bensin med 15 % etanol (E15) i volum er ikke godkjent for bruk. Ikke bruk bensin som inneholder mer enn 10 % etanol i volum, som f.eks. E15 (inneholder 15 % etanol), E20 (inneholder 20 % etanol) eller E85 (inneholder opptil 85 % etanol). Bruk av bensin som ikke er godkjent kan forårsake problemer og/eller motorskade som kanskje ikke dekkes av garanti.
  - Ikke bruk bensin som inneholder metanol.
  - Ikke oppbevar drivstoff i drivstofftanken eller i drivstoffbeholdere over vinteren, med mindre du bruker drivstoffstabilisator.
  - Ikke bland olje i bensinen.

**Viktig:** Ikke bruk andre tilsetningsstoffer i bensinen enn drivstoffstabilisator/kondisjoneringsmiddel. Ikke bruk alkoholbaserte drivstoffstabilisatorer som for eksempel etanol, metanol eller isopropanol.

## ⚠ FARE

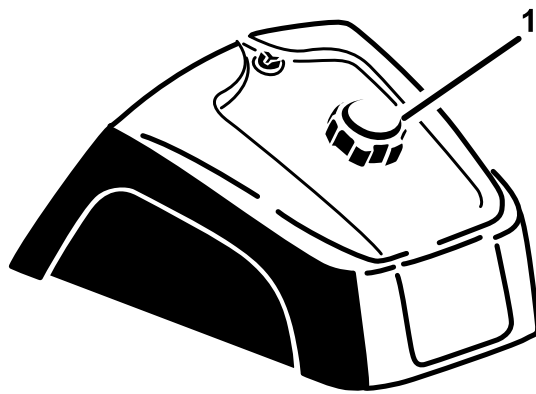
Under enkelte forhold ved fylling av drivstoff kan statisk elektrisitet føre til at gnister antenner drivstoffdamp. Brann eller eksplosjon forårsaket av drivstoff kan påføre deg og andre brannskader samt ødelegge eiendom.

- **Plasser alltid drivstoffbeholderne på bakken, i god avstand fra kjøretøyet, før du fyller drivstoff.**
- **Ikke fyll opp en drivstoffbeholder inne i et kjøretøy eller på en lastebil eller tilhenger, fordi tepper eller presenninger kan isolere beholderen og hemme utladning av eventuell statisk elektrisitet.**
- **Når dette lar seg gjøre, skal drivstoffdrevet utstyr tas ut av lastebilen eller tilhengeren og fylles med drivstoff mens hjulene står på bakken.**
- **Hvis dette ikke lar seg gjøre, bør du bruke en kanne til å fylle drivstoff på slike kjøretøy, i stedet for å fylle direkte fra pumpen.**
- **Hvis du må fylle drivstoff med en drivstoffpumpe, skal dysen hele tiden være i kontakt med kanten på drivstofftanken eller kannens åpning, helt til påfyllingen er fullført.**

## ⚠ ADVARSEL

Drivstoff kan føre til skader eller dødsfall hvis det svelges. Hvis du utsettes for damp fra drivstoff over lengre tid, kan dette føre til alvorlig skade og sykdom.

- **Unngå innånding av damp fra drivstoff over lengre tid.**
  - **Hold ansiktet unna dyse og drivstofftank og åpningen til kondisjonsmiddelet.**
  - **Hold drivstoffet unna øyne og hud.**
1. Rengjør området rundt drivstofftankklokket ([Figur 15](#)).
  2. Fjern drivstofftankklokket.
  3. Fyll på tanken til om lag 25 mm under toppen av tanken (bunnen av påfyllingshalsen). **Ikke fyll på for mye.**



g027112

g027112

Figur 15

1. Drivstofftanklokk

4. Sett på lokket.

5. Tørk opp eventuelt bensinsøl for å unngå brannfare.

**Viktig:** Bruk aldri metanol, bensin som inneholder metanol, eller gasohol som inneholder mer enn 10 % etanol, da dette kan skade motorens drivstoffsystem. Bensinen må ikke blandes med olje.

## Kontrollere nivået på hydraulikkvæsken

**Serviceintervall:** For hver bruk eller daglig

Beholderen fylles på i fabrikken med rundt 18,9 l hydraulikkvæske av høy kvalitet. Den er best å sjekke hydraulikkvæsken når den er kald. Maskinen må være i transportkonfigurasjon. Hvis væsknivået er under Add-merket på peilestaven, tilfør mer væske, til væsknivået er i midten av det godkjente området. **Ikke overfyll tanken.** Hvis væsknivået er mellom Full- og Add-merkene, trenger du ikke fylle på mer væske. **Kontroller nivået på den hydrauliske oljen før du starter maskinen for første gang, og deretter hver dag.**

Anbefalte erstatningsvæsker er:

**Toro Premium All Season Hydraulic Fluid** (tilgjengelig i beholdere på 19 l eller fat på 208 l – se deledokumentasjon eller ta kontakt med Toro-forhandleren for å finne delenumre)

### Anbefalt hydraulikkvæske: Toro Premium All Season Hydraulic Fluid

Alternative væsker: Hvis Toro-væske ikke er tilgjengelig, kan andre konvensjonelle, petroleumbaserte væsker benyttes, såfremt de oppfyller alle følgende materialegenskaper og industrispesifikasjoner. Hør med væskeleverandøren for å få vite om væsken oppfyller disse spesifikasjonene.

**Merk:** Toro er ikke ansvarlig for skader som skyldes uegnede erstatninger. Bruk bare produkter fra anerkjente produsenter som kan stå for sine anbefalinger.

Hydraulikkvæske med høy viskositetsindeks og lavt flytepunkt, anti-slitasje, ISO VG 46 flergrads	
Materielle egenskaper:	
Viskositet, ASTM D445	cSt ved 40 °C (104 °F) 44 til 48 cSt ved 100 °C (212 °F) 7,9 til 9,1
Viskositetsindeks ASTM D2270	140 eller høyere
Flytepunkt, ASTM D97	-37 til -45 °C
FZG, sviktstadium	11 eller bedre
Vanninnhold (ny væske):	500 ppm (maks.)
Bransjespesifikasjoner:	
Vickers I-286-S, Vickers M-2950-S, Denison HF-0, Vickers 35 VQ 25 (Eaton ATS373-C)	

Riktige hydraulikkvæsker må angis for mobile maskiner (i motsetning til bruk på industrianlegg), for forskjellig vekt, med ZnDTP- eller ZDDP-tilsetningsstoffpakke mot slitasje (ikke askeløs væsketype).

**Viktig:** Mange hydrauliske oljer er nesten fargeløse, noe som gjør det vanskelig å oppdage lekkasjer. Et rødt fargestoff for hydraulisk væske er tilgjengelig i flasker på 20 ml. En flaske er nok til 15–22 l med hydraulikkvæske. Bestill deler. 44-2500 fra en autorisert Toro-forhandler.

### Syntetisk, biologisk nedbrytbar hydraulikkvæske

(tilgjengelig i beholdere på 19 l eller fat på 208 l – se deledokumentasjon eller ta kontakt med Toro-forhandleren for å finne delenumre)

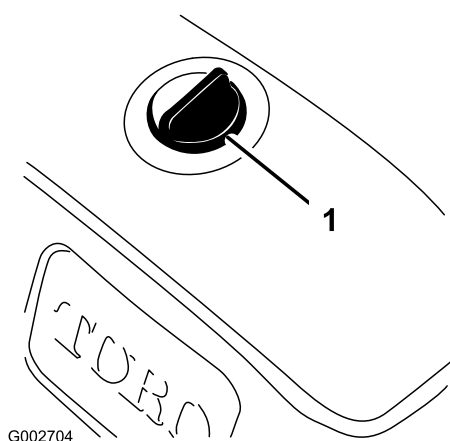
Denne syntetiske, biologisk nedbrytbare væsken av høy kvalitet har blitt testet og funnet å være kompatibel med denne Toro-modellen. Andre merker

med syntetiske væsker kan ha problemer med forseglingskompatibilitet, og Toro kan ikke ta ansvar for uegnede erstatninger.

**Merk:** Denne syntetiske væsken er ikke kompatibel med Toros biologisk nedbrytbare væske som tidligere ble solgt. Ta kontakt med en Toro-forhandler for mer informasjon.

Alternative væsker:

- Mobil EAL Envirosyn H 46 (US)
  - Mobil EAL Hydraulic Oil 46 (internasjonal)
1. Parker maskinen på en jevn overflate, slå av motoren, sett på parkeringsbremsen og ta ut nøkkelen.
  2. Rengjør området rundt lokket på hydraulikkvæsketanken slik at det ikke kommer rusk inn i tanken (Figur 16).

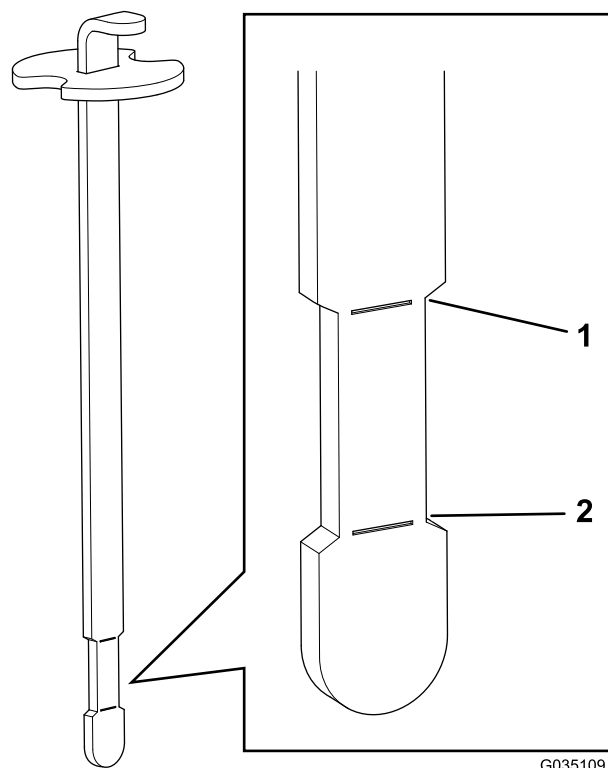


Figur 16

1. Lokk for hydraulikkvæsketank

3. Ta lokket av tanken.
4. Fjern peilestaven fra påfyllingshalsen, og tørk av den med en ren fille.
5. Før peilestaven ned i påfyllingshalsen før du tar den ut og kontroller oljenivået.

**Merk:** Oljenivået må være mellom de øvre og nedre merkene (innsnevret område) på peilestaven (Figur 17).



Figur 17

1. Øvre grense
2. Nedre grense

6. Hvis væsknivået er lavt, fyller du beholderen med egnet hydraulikkvæske til nivået når det innsnevrede området på peilestaven.

**Merk:** Ikke overfyll tanken.

7. Sett lokket på beholderen.

**Viktig:** For å hindre at systemet forurenses, rengjør toppen på hydraulikkvæsketankene før du lager hull. Pass på at påfyllingstuten og trakten er rene.

## Kontrollere trykket i dekkene

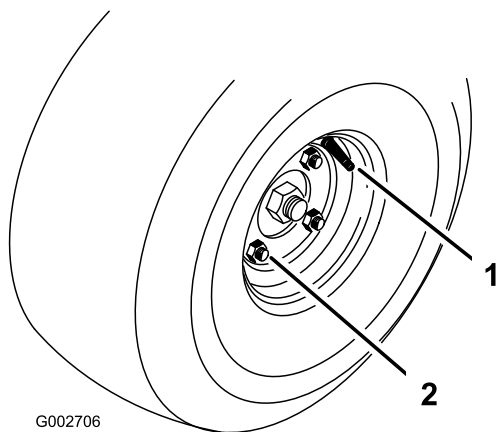
**Serviceintervall:** For hver bruk eller daglig

Sjekk dekktrykket før du bruker maskinen (Figur 18). Korrekt lufttrykk i for- og bakdekkene er:

- Profilerte dekk: 0,7 bar

**Merk:** Hvis det kreves ekstra trekraft til drift av kniv, bør du redusere trykket til 0,55 bar.

- Glatte dekk: 0,55 til 0,7 bar



Figur 18

1. Ventilstamme

2. Hakemutter

## ⚠ FORSIKTIG

Inspeksjon av maskinen mens motoren er i gang kan føre til personskade.

Slå av motoren, og vent til alle bevegelige deler har stoppet før du kontrollerer om maskinen har oljelekkasjer, løse deler eller andre feil.

## Kontrollere sperresystemet

### ⚠ FORSIKTIG

Hvis sikkerhetssperrebryterne blir frakoblet eller skadet, kan maskinen uventet settes i gang og forårsake personskader.

- Ikke rør sperrebryterne.
- Kontroller sperrebryterne daglig, og bytt ut ødelagte brytere før du bruker maskinen.

Formålet med sperresystemet er å hindre motoren i å kjøre eller starte med mindre trekkpedalen står i NØYTRAL stilling. Motoren skal dessuten stoppe hvis trekkpedalen flyttes enten fremover eller bakover uten en operatør i setet.

1. Sett maskinen på et åpent område uten gjenstander og tilskuere. Slå av motoren.
2. Sitt i føreriset, og koble inn parkeringsbremsen.
3. Trykk ned trekkpedalen frem- og bakover mens du prøver å starte motoren.

**Merk:** Hvis motoren ikke starter, kan det være en feil i sperresystemet. Reparer feilen umiddelbart.

Hvis motoren starter, fungerer systemet som det skal.

4. Forbli sittende på setet, med trekkpedalen i NØYTRAL posisjon og parkeringsbremsen på, og start motoren.
5. Reis deg fra setet, og trykk trekkpedalen sakte ned.

**Merk:** Motoren skal nå stoppe i løpet av ett til tre sekunder. Finn årsaken til problemet hvis systemet ikke fungerer riktig.

## Stramme hjulenes hakemuttere

**Serviceintervall:** Etter de 8 første timene

Hver 100. driftstime

Stram hakemutterne til 95–122 N·m.

## Starte og slå av motoren

1. Ta foten av trekkpedalen, kontroller at den står i NØYTRAL, og sett på parkeringsbremsen.
2. Skyv chokespaken forover til PÅ-posisjon (ved oppstart av kald motor), og sett gasspaken til SAKTE-posisjon.

**Viktig:** Varm maskinen opp før bruk ved bruk i temperaturer under 0 °C. Dette forhindrer skade på hydrostaten og trekkkløkken.

3. Sett nøkkelen inn i tenningsbryteren, og vri den med klokken for å starte motoren. Slipp nøkkelen når motoren starter.

**Merk:** Juster choke så motoren kjører jevnt.

**Viktig:** Starteren må ikke tilkobles lengre enn 10 sekunder for å unngå overoppheting av startmotoren. Etter 10 sekunder sammenhengende omdreining må du vente 60 sekunder før du aktiverer startmotoren igjen.

4. For å stoppe motoren flytter du gasskontrollen til SAKTE-stillingen og dreier tenningsnøkkelen til Av.

**Merk:** Ta nøkkelen ut av tenningen for å unngå at kjøretøyet startes ved et uhell.

5. Steng drivstoffavstengingskranen før du setter maskinen til oppbevaring.



# Tau maskinen

I nødstilfeller kan du taue kjøretøyet over korte avstander. Vi anbefaler imidlertid ikke å bruke dette som standardprosedyre.

**Viktig:** Ikke tau maskinen raskere enn 1,6 km/t, da drivsystemet kan bli skadet. Hvis du må flytte maskinen mer enn 50 m, bør den transporteres på en lastebil eller tilhenger. Dekkene kan låse seg hvis maskinen taues for raskt. Hvis dette oppstår, stopp tauingen av maskinen og vent til trekkretsen har stabilisert seg før du gjenopptar tauingen ved langsommere hastighet.

## Kjøre inn maskinen

Nye motorer trenger tid til å utvikle full styrke. Drivsystemer har mer friksjon når de er nye og legger ekstra belastning på motoren.

Regn med de første åtte driftstimene i innkjøringsperioden.

Ettersom de første driftstimene er avgjørende for hvor driftssikker maskinen blir i fremtiden, bør du følge nøye med på funksjonene og ytelsen slik at små feil oppdages og rettes opp før de blir store. Undersøk maskinen ofte under innkjøringsfasen for å kontrollere om det finnes oljelekkasje, løse fester eller andre feil.

## Gjør deg kjent med maskinen

Se *brugerhåndboken* for tilbehøret for spesifikke driftsinstruksjoner for tilbehøret.

Øv deg på å kjøre maskinen, den har ulike driftsegenskaper enn noen tjenestekjøretøyer. To ting det er viktig å tenke på under betjening av maskinen, er girhastighet og turtall.

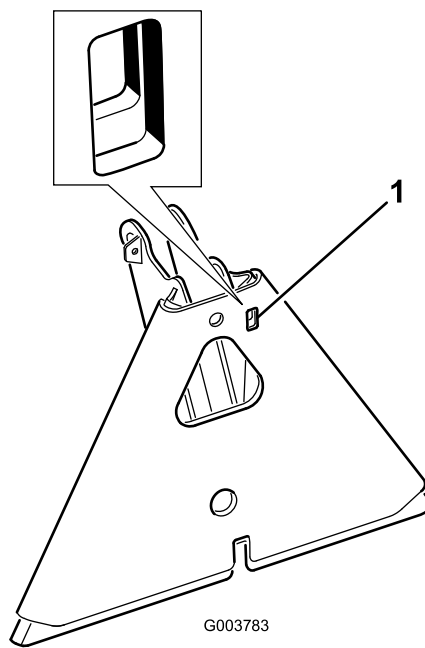
For å holde et noenlunde konstant turtall, trykker du trekkpedalen sakte ned. På denne måten kan motoren holde tritt med kjøretøyet. Hvis du trykker trekkpedalen for raskt ned, vil du redusere turtallet slik at du ikke har nok momentkraft til å bevege kjøretøyet. For å overføre maksimal kraft til hjulene, bør du derfor sette gassen til HURTIG og trykke trekkpedalen lett ned. Med gassen i HURTIG-posisjonen og trekkpedalen sakte, men helt trykket ned, får du til sammenligning maksimal bakkehastighet uten belastning. Hold alltid turtallet høyt nok til å overføre maksimal momentkraft til hjulene.

## ⚠ FORSIKTIG

Påse at maskinen ikke velter under bruk eller at du mister kontroll over den.

- Vær forsiktig når du kjører inn og ut av sandfang/-bunkere.
- Utvis ekstra forsiktighet rundt grøfter, bekker eller andre farer.
- Vær svært forsiktig når du bruker kjøretøyet i bratte hellinger.
- Reduser hastigheten når du tar skarpe svinger eller svinger i en helling.
- Unngå å starte og stoppe plutselig.
- Ikke gå fra revers til full hastighet fremover uten å stoppe helt i mellomtiden.

**Merk:** Hvis tilbehørsadapteren setter seg fast i adapteren til trekkenheten, føres et brekkjern eller en skrutrekker inn i åpningssporet for å koble delene fra hverandre (Figur 19).



Figur 19

1. Åpningsspor



# Vedlikehold

**Merk:** Angi hva som er høyre og venstre side på maskinen ved å sitte i normal arbeidsstilling.

## **▲ FORSIKTIG**

Dersom du lar nøkkelen stå i tenningsbryteren, kan noen starte motoren uten at det er tilsiktet, noe som kan påføre deg eller andre personer alvorlige skader.

Fjern nøkkelen fra tenningen før du begynner med vedlikeholdsarbeid.

## Anbefalt vedlikeholdsplan

Vedlikeholdsintervall	Vedlikeholdsprosedyre
Etter de 8 første timene	<ul style="list-style-type: none"><li>• Stram hjulenes hakemuttere.</li><li>• Skift det hydrauliske filteret.</li></ul>
Etter de 20 første timene	<ul style="list-style-type: none"><li>• Kontroller motoroljenivået.</li><li>• Skift motoroljen og oljefilteret (oftere under meget skitne og støvete forhold).</li></ul>
For hver bruk eller daglig	<ul style="list-style-type: none"><li>• Kontroller motoroljenivået.</li><li>• Kontroller nivået på hydraulikkvæsken.</li><li>• Kontroller trykket i dekkene.</li><li>• Kontroller tilstanden til hydraulikkledningene og -slangen.</li><li>• Inspiser og rengjør maskinen.</li><li>• Kontroller at sikkerhetssperrene virker ordentlig.</li></ul>
Hver 25. driftstime	<ul style="list-style-type: none"><li>• Kontroller kabelforbindelsene og nivået på batterivæsken.</li></ul>
Hver 100. driftstime	<ul style="list-style-type: none"><li>• Stram hjulenes hakemuttere.</li><li>• Smøre maskinen</li><li>• Skift motoroljen og oljefilteret (oftere under meget skitne og støvete forhold).</li></ul>
Hver 200. driftstime	<ul style="list-style-type: none"><li>• Overhal luftrenseren (oftere under ekstremt støvete eller skitne forhold).</li><li>• Skift ut luftfilteret.</li></ul>
Hver 400. driftstime	<ul style="list-style-type: none"><li>• Skift hydraulisk væske og filtre.</li><li>• Rengjør oljekjøleren.</li></ul>
Hver 800. driftstime	<ul style="list-style-type: none"><li>• Skift tennpluggene.</li><li>• Bytt ut drivstoffilteret.</li><li>• Fjern sot fra forbrenningskammeret.</li><li>• Juster ventiler og stram hodeboltene.</li><li>• Kontroller turtallet (ved tomgang og full gass).</li><li>• Tøm og rengjør drivstofftanken.</li></ul>
Hver 1500. driftstime	<ul style="list-style-type: none"><li>• Skift bevegelige slanger.</li><li>• Skift ut nøytral sperrebryter og setesperrebryter.</li></ul>

**Viktig:** Se i brukerhåndboken for flere vedlikeholdsprosedyrer.



# Forberedelse for vedlikehold

**Viktig:** Festene på maskinens deksler er utformet for å sitte på dekselet når dekselet er fjernet. Løsne alle festene på hvert deksel noen omdreininger, slik at dekselet sitter løst, men ikke er helt løst, og gå så tilbake og løsne dem helt slik at dekselet løsner. Dette forhindrer at du stripper boltene fra holderne.

## Heve maskinen

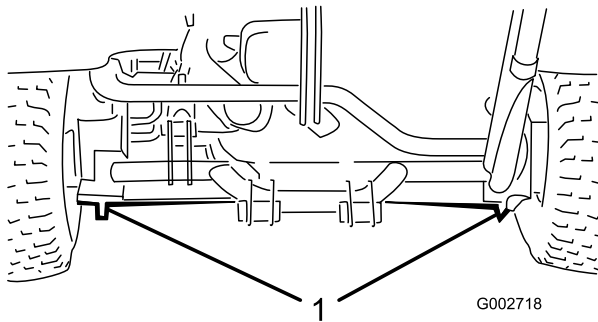
### ⚠ ADVARSEL

Mekaniske eller hydrauliske jekker klarer kanskje ikke å støtte maskinen og kan forårsake alvorlige personskade.

**Bruk jekkstøtter når du støtter maskinen.**

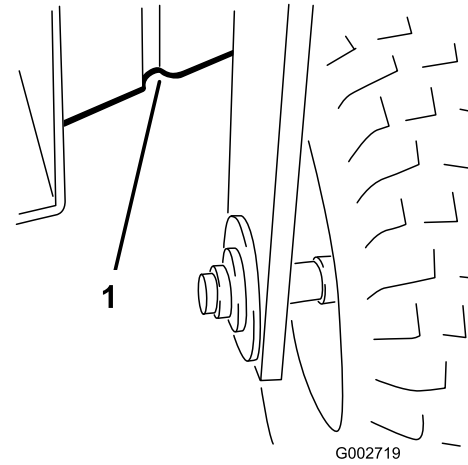
Jekkepunktene er som følger:

- Venstre eller høyre side – under bakre hjulmotor eller rammen (Figur 20).



Figur 20

1. Jekkpunkter bak



Figur 21

1. Jekkpunkter foran

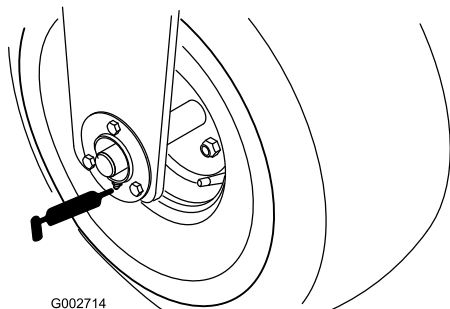
- Foran – under rammen bak forhjulet (Figur 21).

# Smøring

Maskinen har smørenipler som må smøres med litiumbasert smørefett nr. 2 etter hver 100. driftstime.

Smør følgende lagre og bøssinger:

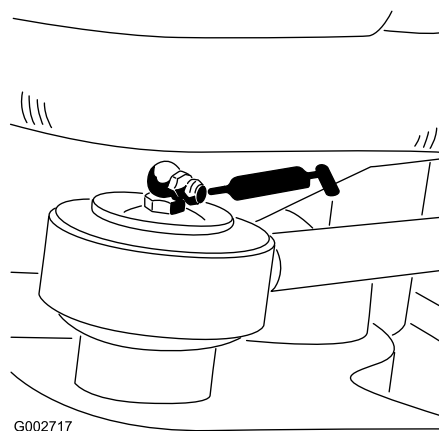
- Forhjulslager (1) (Figur 22)



Figur 22

g002714

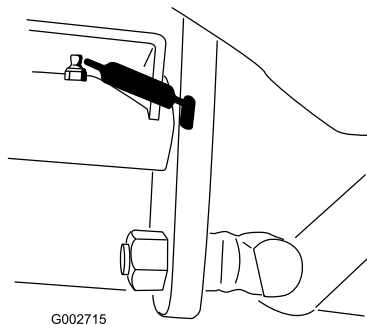
- Styresylinderstagende (1) – kun modell 08705 (Figur 25)



Figur 25

g002717

- Dreieledd for trekkpedal (1) (Figur 23)

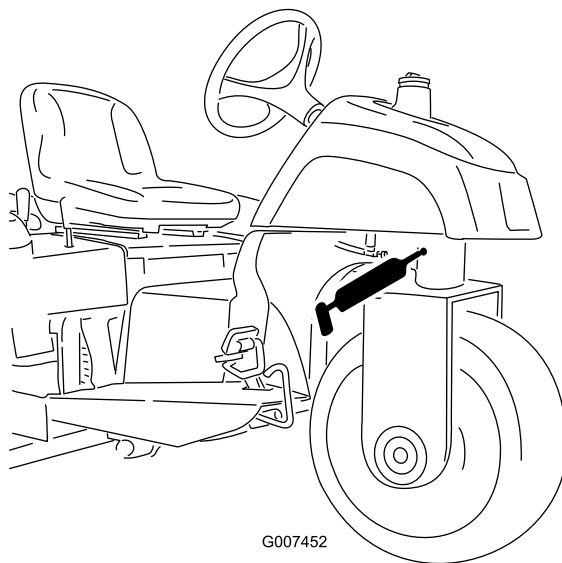


Figur 23

g002715

- Akselstyretapper (Figur 26)

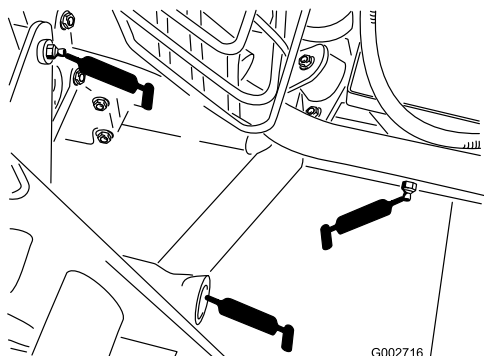
**Merk:** Smøreniplene på styreakseltappen (Figur 26) krever en adapter for munnstykke på smørepistol. Bestill Toro-delenr. 107-1998 fra en autorisert Toro-forhandler.



Figur 26

g007452

- Bakre kobling (5) (Figur 24)



Figur 24

g002716

## Smøre maskinen

Serviceintervall: Hver 100. driftstime

1. Tørk av smøreniplene slik at fremmedmateriale ikke kan komme inn i lagrene eller hylsene.
2. Pump smørefett inn i lageret eller hylsen.
3. Tørk bort overflødig fett.

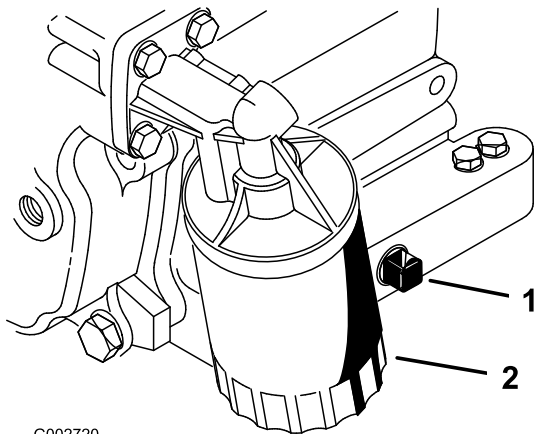
# Vedlikehold av motor

## Skifte motorolje og filter

**Serviceintervall:** Etter de 20 første timene (oftere under meget skitne og støvete forhold).

Hver 100. driftstime (oftere under meget skitne og støvete forhold).

1. Parker maskinen på en jevn overflate, slå av motoren, sett på parkeringsbremsen og ta ut nøkkelen.
2. Fjern tappepluggen (Figur 27) og la oljen renne ut i en beholder. Når oljen slutter å renne, setter du tappepluggen på igjen.



G002720

g002720

**Figur 27**

1. Tappeplugg                      2. Oljefilter

3. Ta av oljefilteret (Figur 27).
4. Stryk et tynt lag med ren olje på den nye filterpakningen.
5. Skru på filteret til pakningen kommer i kontakt med filteradapteren. Stram deretter filteret med ytterligere en 1/2 til 3/4 omdreining.

**Viktig:** Filteret må ikke trekkes til for hardt.

6. Tilsett olje til veivhuset. Se [Kontrollere motoroljenivået \(side 19\)](#).
7. Kasser oljen på en forsvarlig måte.

## Overhale luftrenseren

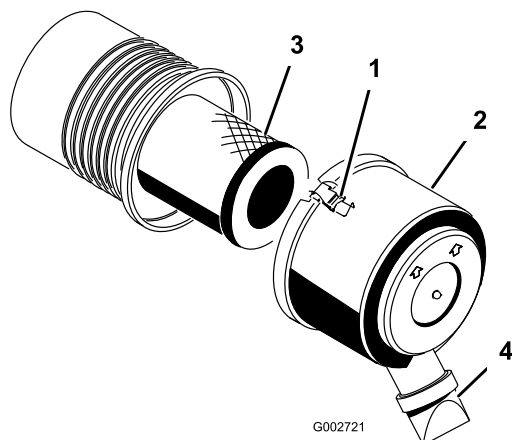
**Serviceintervall:** Hver 200. driftstime

- Kontroller om huset til luftrenseren er skadet, da dette kan føre til luftlekkasje. Skift eventuelle ødelagte komponenter. Kontroller hele inntakssystemet for lekkasje, skade eller løse slangeremmer.

## Skifte luftfilteret

**Serviceintervall:** Hver 200. driftstime

1. Utløs låsene som fester luftreenserdekslet til luftreenserhuset (Figur 28).



Figur 28

- |              |                         |
|--------------|-------------------------|
| 1. Lås       | 3. Luftfilter           |
| 2. Støvhette | 4. Smussutstøtningsport |

2. Fjern dekslet fra luftreenserens kropp.
3. Før du tar av filteret bruker du luft under lavt trykk (2,76 bar, ren og tørr) for å fjerne store oppsamlinger av smuss mellom utsiden av det primære filteret og boksen.

**Viktig:** Unngå bruk av luft under høyt trykk, som kan presse smuss gjennom filteret og inn i inntakstrakten. Denne rengjøringsprosessen forhindrer at smuss flyttes til inntaket når hovedfilteret fjernes.

4. Ta ut og skift ut filteret.

**Merk:** Inspiser det nye filteret for transportskade, kontroller forseglingsenden av filteret og kroppen. Ikke bruk et ødelagt filter. Sett inn det nye filteret ved å påføre trykk på den utvendige kanten av elementet for å sette det på plass i boksen. Ikke trykk på det elastiske midtpunktet til filteret.

**Merk:** Det anbefales ikke at det brukte elementet rengjøres, da det er mulighet for at filtermediet blir skadet.

5. Rengjør smussutstøtningsporten i det avtakbare dekslet.
6. Fjern uttaksventilen i gummi fra dekslet, rengjør hulrommet og sett inn igjen uttaksventilen.
7. Monter dekselet med uttaksventilen i gummi vendt nedover – mellom urviserstillingene kl. 5 til kl. 7 sett fra enden.
8. Fest låsene.

## Skifte tennpluggene

**Serviceintervall:** Hver 800. driftstime

Type: Champion RC14YC (eller tilsvarende)

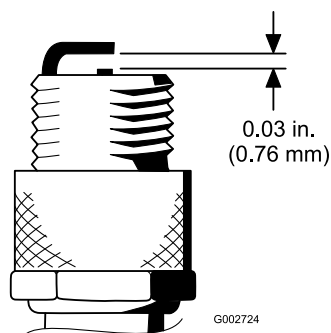
Luftgap: 0,76 mm

**Merk:** Tennpluggene varer vanligvis lenge, men du bør fjerne og kontrollere dem hvis motoren svikter.

1. Rengjør området rundt hver tennplugg slik at fremmedlegemer ikke faller ned i sylindren når tennpluggen er fjernet.
2. Trekk tennpluggledningene av tennpluggene, og fjern tennpluggene fra topplokket.
3. Kontroller tilstanden til elektroden på siden, elektroden i midten og isolatoren for å sikre det ikke er skader.

**Viktig:** En tennplugg som er sprukket eller skitten, eller som ikke virker, må skiftes ut. Elektrodene må ikke sandblåses, skrapes eller rengjøres ved bruk av stålbørste fordi partikler kan falle av tennpluggen og inn i sylindren. Dette resulterer vanligvis i en ødelagt motor.

4. Angi elektrodeavstand mellom den midtre elektroden og elektrodene på siden til 0,76 mm. Se Figur 29. Monter den riktig innstilte tennpluggen med pakning, og stram pluggen til 23 N·m. Hvis du ikke bruker momentnøkkel, trekker du pluggen godt til.



Figur 29

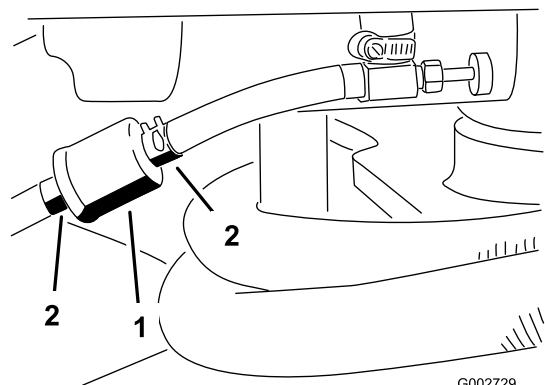
# Vedlikehold av drivstoffsystem

## Skifte drivstoffilteret

Serviceintervall: Hver 800. driftstime

Det finnes et innebygd filter i drivstoffledningen. Bruk den følgende prosedyren ved utskifting:

1. Steng drivstoffavstengingsventilen, løsne slangeklemmen på forgassersiden av filteret og fjern drivstoffslangen fra filteret (Figur 30).



Figur 30

g002729

1. Drivstoffilter
2. Slangeklemmer

2. Plasser et tappefat under filteret, løsne den gjenværende slangeklemmen og ta ut filteret.
3. Monter det nye filteret slik at pilen på filteret peker bort fra drivstofftanken (mot forgasseren).
4. Skyv slangeklemmer på begge endene av drivstoffslangene.
5. Skyv drivstoffslangene på drivstoffilteret, og fest dem med slangeklemmene.

**Merk:** Kontroller at pilen på siden av filteret peker mot forgasseren.

# Vedlikehold av elektrisk system

## ADVARSEL

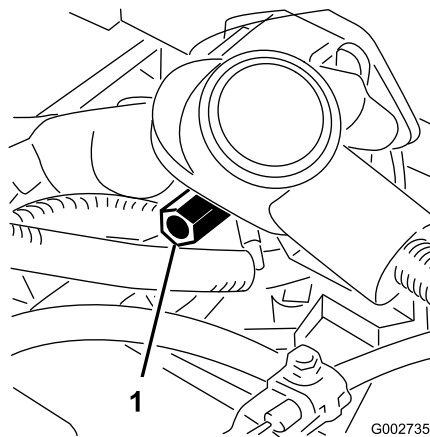
### CALIFORNIA

#### Proposition 65-advarsel

Batteripoler, klemmer og tilknyttet tilbehør inneholder bly og blyforbindelser, kjemikalier som er kjente i staten California for å føre til kreft og forplantningsskader. Vask hendene etter at du har håndtert et batteri.

## Kaldstart av maskinen

Hvis maskinen må kaldstartes, kan du bruke den alternative positive polen (på startsolenoiden) i stedet for den positive batteripolen (Figur 31).



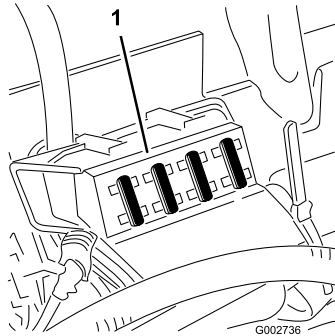
Figur 31

g002735

1. Alternativ positiv batteripol

# Skifte sikringene

Sikringblokken (Figur 32) er plassert under setet.



Figur 32

1. Sikringsblokk

## Vedlikeholde batteriet

**Serviceintervall:** Hver 25. driftstime

Batteriets elektrolyttnivå må vedlikeholdes, og toppen av batteriet holdes rent. Hvis du oppbevarer maskinen på et sted der temperaturene er ekstremt høye, vil batteriet tappes raskere enn hvis du oppbevarer maskinen på et kjølig sted.

### ▲ FARE

Elektrolytten i batteriet inneholder svovelsyre, en dødelig gift hvis den inntas, og som også kan forårsake alvorlige brannskader.

- Du må ikke drikke elektrolytt.
- Unngå kontakt med hud, øyne eller klær. Bruk vernebriller for å beskytte øynene og gummihandsker for å beskytte hendene.
- Fyll batteriet i nærheten av rent vann som kan brukes til å skylle huden.

Hold toppen av batteriet rent ved å vaske det regelmessig med en børste dyppet i ammoniakk eller natron. Skyll overflaten med vann etter rengjøring. Ikke ta av påfyllingslokket mens du rengjør.

For å oppnå god elektrisk kontakt, må batterikablene sitte fast på batteripolene.

### ▲ ADVARSEL

Feilaktig ruting av batterikabler kan skade maskinen og kablene og forårsake gnister. Gnistene kan føre til at batterigassene eksploderer, noe som kan forårsake personskade.

- Ta alltid av den negative (svarte) batterikabelen før du kobler fra den positive (røde) kabelen.
- Koble alltid til den positive (røde) batterikabelen før du setter på den negative (svarte) kabelen.

Hvis det er rust på batteripolene, kobler du fra kablene, den negative (-) kabelen først, og skraper av klemmene og polene hver for seg. Koble kablene til igjen, den positive (+) kabelen først, og smør deretter vaselin på polene.

- Kontroller elektrolyttnivået hver 25. driftstime eller, hvis maskinen er på lager, hver 30. dag.
- Oppretthold cellenivået med destillert vann eller vann uten mineraler. Ikke fyll cellene over fyllelinjen.

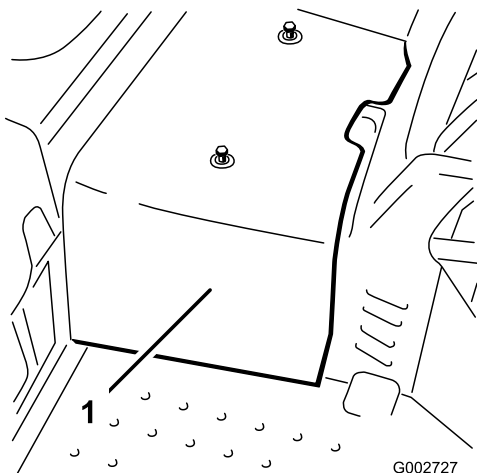


# Vedlikehold av drivsystem

## Justere trekkdrivet for nøytral

Dersom maskinen beveger seg når trekkpedalen står i nøytral stilling, må trekkammen justeres.

1. Parker maskinen på en jevn overflate, slå av motoren, sett på parkeringsbremsen og ta ut nøkkelen.
2. Løsne de to skruene som fester senterdekselet til maskinen og fjern dekslet (Figur 33).



Figur 33

1. Senterdekselet

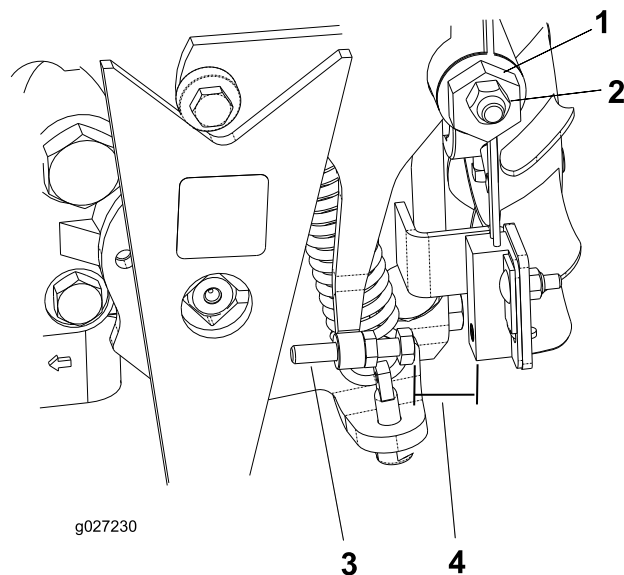
3. Hev forhjulet og et bakhjul fra bakken, og plasser støtteblokker under rammen.

### ⚠ ADVARSEL

Forhjulet og et bakhjul må være hevet fra bakken, for å unngå at maskinen beveger seg når den justeres. Dette kan føre til at maskinen faller og skader noen under maskinen.

Pass på at maskinen støttes tilstrekkelig, med forhjulet og ett bakhjul hevet fra bakken.

4. Løsne låsemutteren på trekkjusteringskammen (Figur 34).



Figur 34

1. Trekkjusteringskam
2. Låsemutter
3. Skruen
4. Mellomrommet

### ⚠ ADVARSEL

Motoren må være i gang slik at du kan utføre den endelige justeringen av trekkjusteringskammen. Kontakt med bevegelige deler eller varme overflater kan føre til personskade.

Hold hender, føtter og andre kroppsdeler borte fra roterende deler, lyddemperen og andre varme overflater.

5. Start motoren, og roter den sekskantede kambolten (Figur 34) i begge retninger for å finne midtstillingen på det nøytrale spennet.
6. Stram låsemutteren for å sikre justeringen.
7. Slå av motoren.
8. Monter senterdekselet.
9. Ta bort jekkstøttene, og senk maskinen ned på verkstedsgulvet.
10. Prøvekjør maskinen for å forsikre deg om at den ikke beveger seg når trekkpedalen står i nøytral.

## Justere sperrebryteren for trekkdrivet

1. Juster girkassen for frigiret; se [Justere trekkdrivet for nøytral](#) (side 33).
2. Bruk pumpespaken til å kontrollere at alle delene virker som de skal, og at de er godt festet.
3. Juster skruen til elektrodeavstanden er 0,8 til 2,3 mm. Se [Figur 34](#).

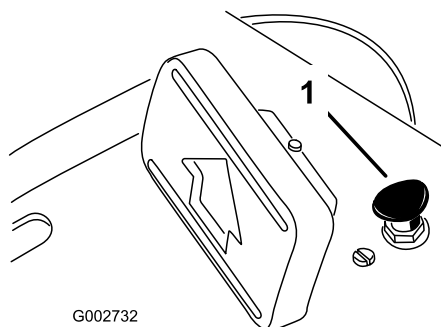
4. Sjekk at det fungerer som det skal.

## Justere transporthastighe- ten

### Maksimal transporthastighet

Trekkpedalen er justert for maksimal transporthastighet og rygging ved fabrikken. Det kan imidlertid være nødvendig med en justering hvis pumpepaken når fullt stempelslag før du har tråkket pedalen helt inn, eller hvis du vil redusere transporthastigheten.

For å oppnå maksimal transporthastighet, trykk ned trekkpedalen. Juster pedalen hvis den kommer i kontakt med sperren (Figur 35) før pumpepaken når fullt stempelslag:



G002732

Figur 35

g002732

1. Pedalstopper

1. Parker maskinen på en jevn overflate, slå av motoren, sett på parkeringsbremsen og ta ut nøkkelen.
2. Løsne mutteren som sikrer pedalstopperen.
3. Stram pedalstopperen helt til den ikke lenger kommer i kontakt med pedalen.
4. Fortsett å legge lett trykk på transportpedalen og juster pedalsperren slik at den såvidt kommer i kontakt eller det er en avstand på 0,25 mm mellom pedalstangen og sperren.
5. Trekk til mutterene.

### Redusere transporthastigheten

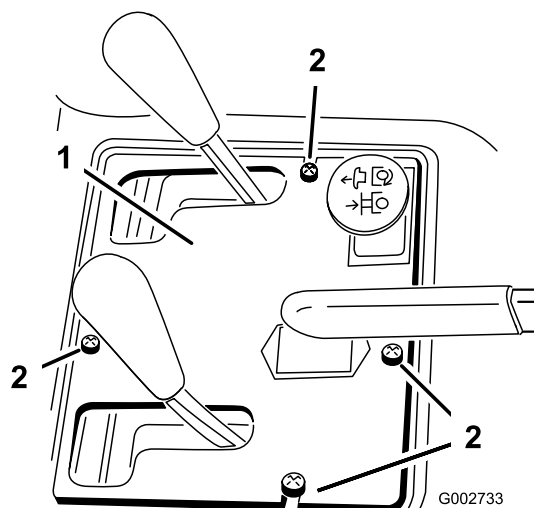
1. Parker maskinen på en jevn overflate, slå av motoren, sett på parkeringsbremsen og ta ut nøkkelen.
2. Løsne mutteren som sikrer pedalstopperen.
3. Skru pedalstopperen inn til du har oppnådd ønsket transporthastighet.
4. Stram mutteren som sikrer pedalstopperen.

## Vedlikehold av kontrollsystem

### Justere løftespaken

Juster sperreplaten for løftespaken (Figur 37) hvis tilbehøret ikke flyter som det skal (følger bakkekonturene) under betjening.

1. Parker maskinen på en jevn overflate, slå av motoren, sett på parkeringsbremsen og blokker hjulene.
2. Fjern de fire skruene som fester kontrollpanelet til rammen (Figur 36).



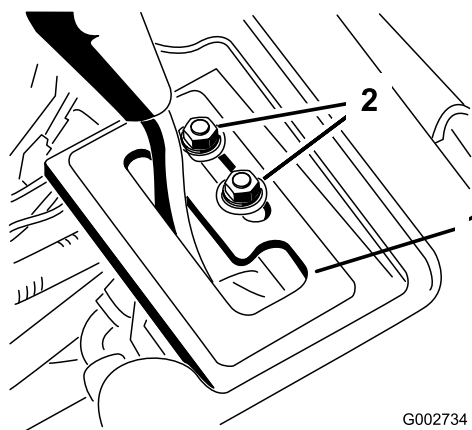
Figur 36

G002733

g002733

1. Kontrollpanel
2. Skruer

3. Løsne de to boltene som fester sperreplaten til skjermen og rammen.



G002734

Figur 37

g002734

1. Sperreplate
2. Monteringsbolter

## ⚠ ADVARSEL

Motoren må være i gang slik at du kan justere sperreplaten. Kontakt med bevegelige deler eller varme overflater kan føre til personskade.

Hold hender, føtter og andre kroppsdeler borte fra roterende deler, lyddemperen og andre varme overflater.

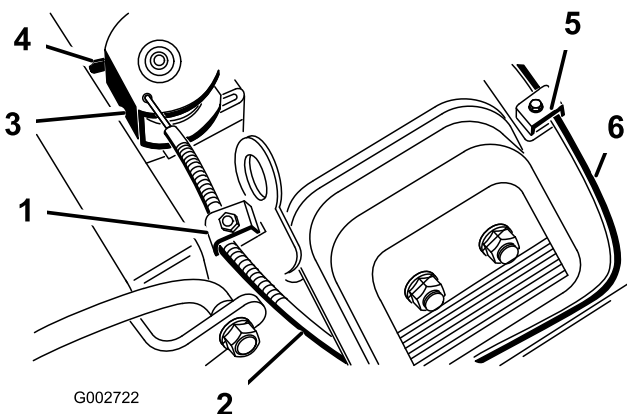
4. Start motoren.
5. Med motoren i gang og løftespaken i SVEVE-stillingen, skyv sperreplaten til løftesynderen kan strekkes ut og trekkes tilbake for hånd.
6. Stram begge monteringskruene for å feste justeringen.

## Justere motorkontrollene

### Justere gasskontrollen

Det er viktig at gasskontrollen er riktig justert for at gassen skal fungere som den skal. Kontroller at gasskontrollen fungerer som den skal før du justerer forgasseren.

1. Vipp setet opp.
2. Løsne klemskruen som fester gasskabelen til motoren (Figur 38).



Figur 38

- |                            |                             |
|----------------------------|-----------------------------|
| 1. Klemskrue for gasskabel | 4. Stopp                    |
| 2. Gasskabel               | 5. Klemskrue for chokekabel |
| 3. Svivel                  | 6. Chokekabel               |

3. Flytt gasskontrollen fremover til HURTIG-stillingen.
4. Dra kraftig i gasskabelen til bakkdelen av svivelen kommer i kontakt med stopperen (Figur 38).

5. Trekk til klemskruen til kabelen og kontroller turtallet:
  - Høyt tomgangsturtall: 3350 til 3450 o/min
  - Lavt tomgangsturtall: 1650 til 1850 o/min

### Justere chokekontrollen

1. Vipp setet opp.
2. Løsne klemskruen for chokekabelen som fester kabelen til motoren (Figur 38).
3. Flytt chokespaken fremover til STENGT-stillingen.
4. Dra kraftig i chokekabelen (Figur 38) til chokeventilen er helt lukket, og stram deretter klemskruen som fester kabelen.

### Justere motorhastighetsregulatoren

**Viktig:** Før du justerer turtallsregulatoren, sørg for at gass- og chokekontroller er riktig justert.

## ⚠ ADVARSEL

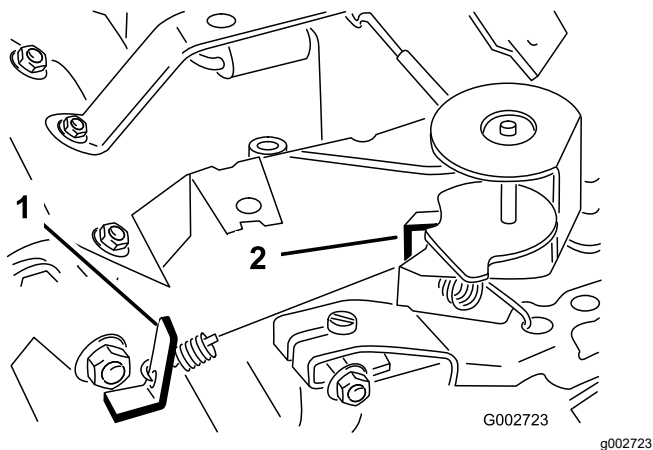
Motoren må være i gang mens du justerer motorhastighetsregulatoren. Kontakt med bevegelige deler eller varme overflater kan føre til personskade.

- Påse at trekkpedalen er i nøytral og aktiver parkeringsbremsen før du utfører denne prosedyren.
- Hold klær, hender, føtter og andre kroppsdeler borte fra roterende deler, lyddemperen og andre varme overflater.

**Merk:** For å justere tomgang på lavt turtall, utfør de følgende trinnene. Hvis du bare skal justere tomgang på høyt turtall, gå direkte til trinn 5.

1. Start motoren og la den gå med halv gass i omtrent fem minutter for å bli varm.
2. Flytt gasskontrollen til SAKTE-innstillingen. Juster anslagskruen for tomgang mot klokken til den ikke lenger kommer i kontakt med gasspaken.
3. Bøy ankerspissens blindfjær (Figur 39) for å oppnå en hastighet på 1675 til 1175 o/min.

**Merk:** Kontroller hastigheten med en turteller.



**Figur 39**

Vist uten forgasseradapter

1. Ankerspiss for blindfjæren
2. Ankerspiss for høyhastighetsfjæren

4. Juster anslagsskruen for tomgang til tomgangshastigheten er 25 til 50 o/min. mer enn tomgangshastigheten som er angitt i trinn 3.

**Merk:** Den endelige tomgangshastigheten skal være 1650 til 1850 o/min.

5. Sett gasspaken i HURTIG-stillingen.
6. Bøy ankerspissen for høyhastighetsfjæren (Figur 39) for å oppnå en topphastighet på 3350 til 3450 o/min.

## Vedlikehold av hydraulisk system

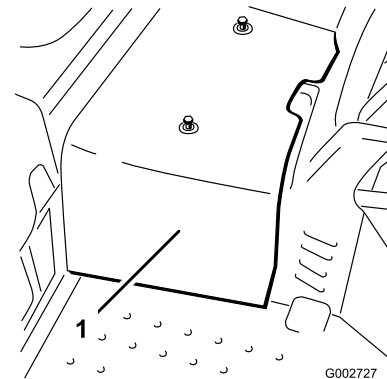
### Skifte hydraulikkvæske og filter

**Serviceintervall:** Etter de 8 første timene—Skift det hydrauliske filteret.

Hver 400. driftstime—Skift hydraulisk væske og filtre.

Bruk alltid et originalt Toro-filter.

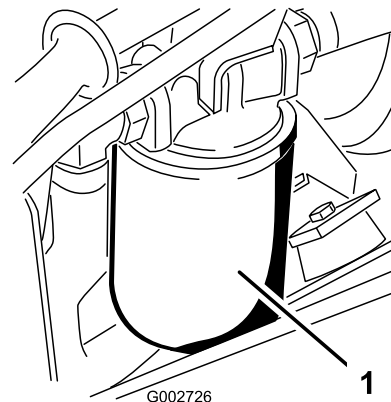
1. Parker maskinen på en jevn overflate, slå av motoren, sett på parkeringsbremsen og ta ut nøkkelen.
2. Løsne de to skruene som fester senterdekslet til maskinen og fjern dekslet (Figur 40).



**Figur 40**

1. Senterdeksel

3. Plasser et tappefat under hydraulikkfilteret på venstre side av maskinen (Figur 41).



**Figur 41**

1. Hydraulisk filter

4. Rengjør området rundt der filteret skal festes. Plasser et tappefat under filteret. Løsne det

hydrauliske filteret sakte, men ikke fjern det, til oljen flyter forbi pakningen og drypper ned på siden av filteret.

**Merk:** Hvis maskinen er utstyrt med et eksternt hydraulikksett, kan sugeslangen fjernes fra pumpen for å tømme hydraulikkvæsken.

5. Fjern filteret når væskestrømmen stopper.
  6. Smør pakningen på reservefilteret med hydraulisk olje og drei det for hånd til pakningen kommer i kontakt med filterhodet. Stram deretter filteret med ytterligere en 3/4 omdreining.
- Merk:** Filteret skal nå være forseglet.
7. Fyll hydraulikk tanken med hydraulikkvæske til nivået når det innsnevrede området på peilestaven. **Ikke fyll for mye på tanken.** Se [Kontrollere nivået på hydraulikkvæsken \(side 21\)](#).
  8. Start motoren og la den gå. Driv løftesynderen til den strekker seg ut til bake og det er frem- og tilbakebevegelse i hjulet.
  9. Stopp motoren og kontroller væsknivået i tanken. Tilsett væske om nødvendig.
  10. Kontroller at det ikke finnes lekkasjer i noen koblinger.
  11. Monter senterdekselet.
  12. Kasser oljen på en forsvarlig måte.

## Kontrollere de hydrauliske ledningene og slangene

**Serviceintervall:** For hver bruk eller daglig

Undersøk hydrauliske ledninger og slanger daglig for å kontrollere at det ikke er lekkasjer, at det ikke er knekk på dem, at ingen monteringsstøtter er løse, at ingen beslag er løse og at de ikke er slitt på grunn av værforhold eller kjemisk forringelse. Foreta alle nødvendige reparasjoner før bruk.

## ⚠ ADVARSEL

**Hydraulisk væske som kommer ut under trykk, kan trenge gjennom huden og forårsake personskader.**

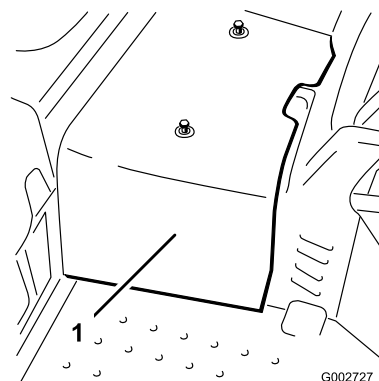
- **Kontroller at alle hydraulikkslanger og ledninger er i god stand, og at alle hydrauliske koblinger og beslag er tette, før det hydrauliske systemet settes under trykk.**
- **Hold kropp og hender borte fra hull eller dyser som sprøyter ut hydraulisk væske under høyt trykk.**
- **Bruk kartong eller papir til å finne lekkasjer.**
- **Før du utfører vedlikehold eller reparasjoner på det hydrauliske systemet, må du forsiktig slippe ut alt trykket.**
- **Oppsøk legehjelp øyeblikkelig hvis olje sprøytes inn under huden.**

## Kontrollere det hydrauliske systemet

Når en hydraulisk komponent blir reparert eller skiftet ut, skal hydraulikkfilteret også skiftes og hydraulikksystemet fylles opp.

Kontroller at hydraulikk tanken og -filteret alltid er fylt med væske når hydraulikksystemet fylles.

1. Parker maskinen på en jevn overflate, slå av motoren, sett på parkeringsbremsen og ta ut nøkkelen.
2. Løsne de to skruene som fester senterdekselet til maskinen og fjern dekselet ([Figur 42](#)).



Figur 42

1. Senterdekselet

3. Hev forhjulet og et bakhjul fra bakken, og plasser støtteblokker under rammen.

## ⚠ ADVARSEL

Forhjulet og et bakhjul må være hevet fra bakken, for å unngå at maskinen beveger seg når den justeres. Dette kan føre til at maskinen faller og skader noen under maskinen.

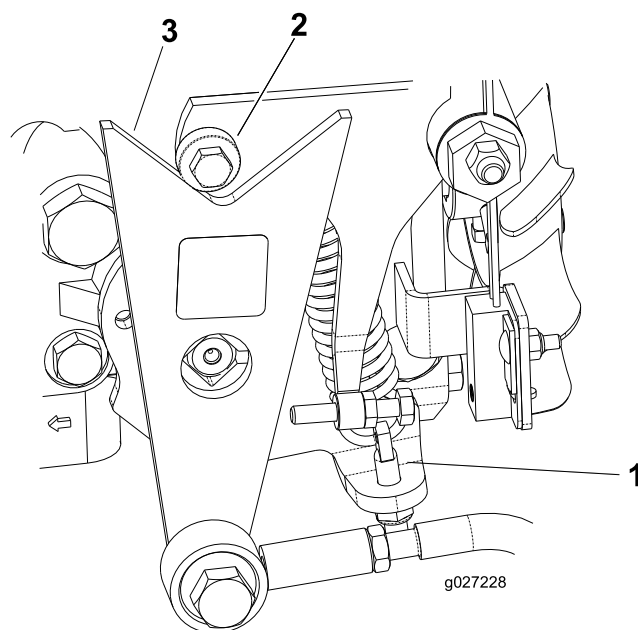
Pass på at maskinen støttes tilstrekkelig, med forhjulet og ett bakhjul hevet fra bakken.

4. Start motoren, og still gassen slik at motoren går med ca. 1800 o/min.
5. Aktiver løfteventilspaken til løfteventilstangen beveger seg inn og ut flere ganger. Hvis sylindrstangen ikke flytter seg etter 10–15 sekunder eller det kommer unormale lyder fra pumpen, slå av motoren umiddelbart og finn årsaken eller problemet. Kontroller det følgende:

- Løst filter eller sugeledning
- Løs eller defekt kobling på pumpen
- Blokkert sugeledning
- Defekt fyllavlastningsventil
- Defekt fyllepumpe

Hvis sylinderen beveger seg i løpet av 10–15 sekunder fortsett du til trinn 6.

6. Betjen trekkpedalen frem- og bakover. Hjulene som er hevet fra bakken skal rotere i riktig retning.
  - Hvis hjulene roterer i feil retning stopper du motoren, fjerner ledningene fra baksiden av pumpen og bytter om på plasseringen.
  - Hvis hjulene roterer i riktig retning, stopper du motoren og justerer låsemutteren for fjærtappen (Figur 43). Juster trekkpedalens nøytrale stilling. Se [Justere trekkdrivet for nøytral \(side 33\)](#).



Figur 43

1. Pinne for fjærjustering
  2. Lager
  3. Kam
- 
7. Kontroller justeringen av trekkspærrebyteren. Se [Justere spærrebyteren for trekkdrivet \(side 33\)](#).
  8. Monter senterdekslet.



# Rengjøring

## Inspisere og rengjøre maskinen

**Serviceintervall:** For hver bruk eller daglig

Etter at du har brukt maskinen, vasker du den godt ved hjelp av en hageslange uten munnstykke for at overflødig vanntrykk ikke skal forurense eller skade forseglinger og lagre.

Påse at kjøleribbene og området rundt luftinntaket holdes fritt for rusk.

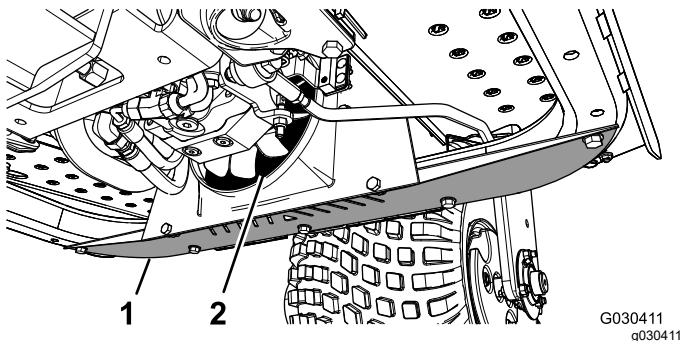
**Viktig:** Hvis du rengjør oljekjøleren med vann, vil dette føre til korrosjon og skader på komponenter, og vil presse sammen rusk. Se [Rengjøre oljekjøleren \(side 39\)](#).

Etter vask, inspiser maskinen for mulige hydrauliske lekkasjer, skade eller slitasje på de hydrauliske og mekaniske komponentene.

## Rengjøre oljekjøleren

**Serviceintervall:** Hver 400. driftstime

1. Fjern det nedre skyddet ([Figur 44](#)).



**Figur 44**

1. Skydd
2. Oljekjøler

2. Bruk en stav til å blåse komprimert luft inn mellom viftebladene ([Figur 44](#)) for å tvinge materialet ut den retningen det kom inn.
3. Monter skyddet.

# Lagring

## Klargjøre maskinen

1. Rengjør maskinen, tilbehøret og motoren grundig.
2. Kontroller trykket i dekkene.
3. Kontroller alle festene. Stram dem om nødvendig.
4. Smør alle smørenipler og omdreiningspunkter. Tørk opp overflødig smøremiddel.
5. Bruk litt sandpapir på og mal malte områder som har fått riper eller rust.
6. Overhal batteriet og kablene:
  - A. Ta batteriklemmene av batteripolene.
  - B. Rengjør batteriet, klemmene og polene med en stålbørste og en oppløsning av natron.
  - C. Smør kabelklemmene og batteripolene med Grafo 112X smørefett (Toro delenummer 505-47) eller vaselin for å hindre korrosjon.
  - D. Lad batteriet sakte opp i 24 timer hver 60. dag for å forhindre blyulfatering av batteriet.

**Merk:** Egenvekten til et fulladet batteri er 1,250.

**Merk:** Lagre batteriet på et kjølig sted for å hindre at batteriladningen forringes raskt. Pass på at batteriet er fulladet, for å forhindre at det fryser.

## Klargjøre motoren

1. Skift motoroljen og oljefilteret. Se [Skifte motorolje og filter \(side 29\)](#).
2. Start motoren, og la den gå på tomgang i to minutter.
3. Rengjør og overhal luftrenseren grundig. Se [Overhale luftrenseren \(side 29\)](#).
4. Forsegl inntaket til luftrenseren og eksosåpningen med værbestandig maskeringsteip.
5. Kontroller at oljelokket og tanklokket er godt skrudd til.

**Notat:**



**Notat:**



## Toro-garantien

### En begrenset toårsgaranti

#### Betingelser og inkluderte produkter

Toro Company og datterselskapet Torp Warranty Company, i henhold til en avtale mellom dem, garanterer i fellesskap at ditt kommersielle Toro-produkt ("produktet") er uten feil i materialer eller håndverk i to år eller 1500 driftstimer\*, avhengig av hva som inntreffer først. Denne garantien gjelder alle produkter, med unntak av luftemaskiner (se separate garantierklæringer for disse produktene). Der det finnes berettigede forhold, vil vi reparere produktet uten ekstra kostnad for deg, inkludert diagnose, arbeid, deler og transport. Denne garantien tar effekt på den dato som produktet leveres til kunden.

\* Produkt utstyrt med timeteller.

#### Instruksjoner for å innhente garantitjenester

Du er ansvarlig for å underrette distributøren eller den autoriserte forhandleren av kommersielle produkter om hvem du kjøpte produktet av, straks du tror at det foreligger et berettiget forhold. Hvis du trenger hjelp med å finne en distributør eller autorisert forhandler av kommersielle produkter, eller hvis du har spørsmål ang. dine garantirettigheter eller ansvar, kan du kontakte:

Toros serviceavdeling for kommersielle produkter  
Toro Warranty Company  
8111 Lyndale Avenue South  
Bloomington, MN 55420-1196, USA  
  
+1-952-888-8801 eller +1-800-952-2740  
E-post: commercial.warranty@toro.com

#### Eierens ansvar

Som eier av produktet, er du ansvarlig for nødvendig vedlikehold og justeringer som beskrives i *brukerhåndboken*. Hvis du ikke utfører nødvendig vedlikehold og justeringer, kan dette føre til at garantien blir ugyldig.

#### Elementer og betingelser som ikke inkluderes

Ikke all produktsvikt eller feilfunksjon som finner sted i løpet av garantiperioden, er et resultat av defekter i materialene eller håndverket. Denne garantien dekker ikke følgende:

- Produktsvikt, som er et resultat av at man ikke har brukt originale Toro-deler ved utskiftninger, eller fra installering og bruk av tilleggsutstyr eller endret tilbehør som ikke kommer fra Toro. En separat garanti kan gis av produsenten for disse artiklene.
- Produktsvikt som er et resultat av at man ikke har utført anbefalt vedlikehold og/eller justeringer. Hvis du ikke vedlikeholder Toro-produktet i henhold til anbefalt vedlikehold som oppgitt i *brukerhåndboken*, kan dette føre til at garantikrav blir avslått.
- Produktsvikt som er et resultat av at man har brukt produktet på en grov, uaktsom eller uforsiktig måte.
- Deler som anses som forbruksdeler, bortsett fra om de er defekte. Eksempler på deler som anses som forbruksdeler, eller som brukes opp, under normal drift av produktet er, men er ikke begrenset til, bremseklosser og bremsebelegg, clutchbelegg, kniver, spoler, valser og lagre (tettet eller smurt), motstål, tennplugg, styrehjul og lagre, dekk, filtre, remmer og enkelte sprøytedeler som diafragma, munnstykker, kontrollventiler o.l.
- Feil forårsaket av utenforliggende krefter. Tilstander som anses å være utenforliggende krefter inkluderer, men er ikke begrenset til, vær, lagringsprosedyrer, ikke-godkjent bruk av kjølemidler, smøremidler, tilsetningsstoffer, gjødsel, vann eller kjemikalier o.l.
- Feil eller ytelsesproblemer på grunn av drivstoffbruk (f.eks. bensin, diesel eller biodiesel) som ikke samsvarer med de respektive bransjestandardene.
- Normal støy, vibrasjon, slitasje og forringelse.
- "Vanlig slitasje" inkluderer, men er ikke begrenset til, skade på seter pga. slitasje eller slipevirkning, slitte, lakkerte overflater, oppskrapte merker eller vinduer o.l.

#### Deler

Deler som skal skiftes ut som en del av nødvendig vedlikehold er garantert for perioden opp til tidspunktet for utskiftningen av delen. Deler som

skiftes ut under garantien dekkes i gyldighetsperioden for garantien til originalproduktet og blir Toros eiendom. Toro vil ta den siste avgjørelsen om å reparere eventuelle eksisterende deler eller montere eller erstatte den. Toro kan bruke fabrikkreparerte deler for garanti-reparasjoner.

#### Garanti for dypsyklus- og litium-ionbatterier:

Dypsyklus- og litium-ion-batterier har et begrenset antall kilowattimer de kan levere i løpet av levetiden. Bruks-, lade- og vedlikeholdsteknikker kan forlenge eller forkorte den totale levetiden til batteriet. Etter hvert som batteriene i dette produktet brukes, vil mengden med faktisk arbeid mellom ladeintervallene sakte men sikkert minke til batteriet er helt brukt opp. Bytte av oppbrukte batterier, på grunn av normal forbruk, er produkteiers ansvar. Batteriene må kanskje byttes ut i løpet av den ordinære produktgaranti-perioden for eierens regning. Merk: (Kun litium-ionbatterier): Et litium-ionbatteri har en proporsjonsmessig delegaranti som begynner tredje året og gjelder til og med femte året, avhengig av driftstid og kilowattimer brukt. Les *brukerhåndboken* for mer informasjon.

#### Vedlikehold foretas for eierens regning

Trimming av motor, smøring, rengjøring og lakkering, utskifting av filtre, kjølevæske og utføring av anbefalt vedlikehold, er noen av de normale tjenestene som Toro-produkter forutsetter må foretas for eiers regning.

#### Generelle betingelser

Reparasjon av en autorisert Toro-distributør eller -forhandler er ditt eneste rettsmiddel under denne garantien.

**Verken Toro Company eller Toro Warranty Company er ansvarlig for indirekte, tilfeldige eller betingede skader i forbindelse med bruk av Toro-produkter som dekkes av denne garantien, inkludert eventuelle kostnader eller utgifter forbundet med bruk av reserveutstyr eller -tjenester i perioder med feilfunksjon og ikke-bruk (innenfor rimelighetens grenser) i påvente av at reparasjoner skal foretas under denne garantien. Bortsett fra utslippsgarantien som det vises til nedenfor, hvis den gjelder, er det ingen andre uttrykkelige garantier. Alle impliserte garantier om salgbarhet og egnethet til bruk er begrenset til varigheten av denne uttrykkelige garantien.**

Noen stater tillater ikke utelatelse av tilfeldige eller betingede skader eller begrensninger for hvor lenge en implisert garanti skal vare. Ovennevnte utelatelser og begrensninger gjelder derfor kanskje ikke for deg. Denne garantien gir deg spesielle rettigheter i henhold til loven, og du kan kanskje også ha andre rettigheter som varierer fra stat til stat.

#### Merknad ang. motorgaranti:

Systemet for utslippskontroll på ditt produkt dekkes kanskje av en separat garanti hvor kravene er fastsatt av det amerikanske miljøforvaltningsorganet EPA (EPA = Environmental Protection Agency) og/eller bilprodusentgruppen CARB (CARB = California Air Resources Board). Timebegrensningen som fastsettes ovenfor gjelder ikke for garantien for systemer for utslippskontroll. Du finner mer informasjon om dette i garantierklæringen for motorutslippskontroll i brukerhåndboken eller i dokumentasjonen fra motorprodusenten.

## **Land andre enn USA og Canada**

Kunder som har kjøpt Toro-produkter som er eksportert fra USA eller Canada bør ta kontakt med sin Toro-distributør (forhandler) for å få garantipoliser for ditt land, din provins eller din delstat. Hvis du av en noen grunn er misfornøyd med din forhandlers tjenester eller har vanskeligheter med å skaffe deg informasjon om garantien, ta kontakt med importøren av Toro-produktene.



**Count on it.**