



Guardian 72” Recycler®

Groundsmaster® 300-serien

Modellnr. 30716–24000001 og oppover

Modellnr. 30716TE–24000001 og oppover

Brukerhåndbok



Innhold

	Side
Innledning	2
Sikkerhet	3
Forsiktighetsregler ved bruk	3
Sikkerhetsinstruksjoner for Toros gressklippere ...	4
Sikkerhets- og instruksjonsmerker	5
Spesifikasjoner	7
Generelle spesifikasjoner	7
Montering	8
Løse deler	8
Installere styrehjulsene	8
Montere drivakselen på trekkenheten	9
Koble høyre skyvearm til klippeenheten	9
Koble venstre skyvearm til klippeenheten	10
Kobler drivakselen til klippeenhetens girkasse ...	11
Montere løftekjedene	11
Smøre klippeenheten	11
Montere bakvekt	11
Før bruk	12
Kontrollere oljenivået i girkassen	12
Justere klippehøyden	12
Justere valsene	14
Justere støtteplatene	14
Bruk	15
Brukstips	15
Vedlikehold	16
Anbefalt vedlikeholdsplan	16
Smøre lagrene, hylsene og girkassen	16
Ta klippeenheten av trekkenheten	17
Montere klippeenheten på trekkenheten	18
Skifte drivremmen	19
Overhale fremre hylser i styrearmene	20
Overhale styrehjulene og lagrene	20
Demontere kniven	21
Undersøke og skjerpe kniven	21
Justere klippeenhetene	22
Feilsøking	23
Toros generelle garanti for kommersielle produkter	24

Innledning

Les denne håndboken nøye, slik at du lærer å bruke og vedlikeholde produktet på riktig måte. Informasjonen i denne håndboken kan hjelpe deg og andre med å unngå person- og produktskader. Selv om Toro utformer og produserer sikre produkter, har du selv ansvaret for at produktet brukes på en forsvarlig og riktig måte.

Hvis maskinen må repareres eller du trenger originale Toro-deler eller mer informasjon, kan du kontakte et autorisert forhandlerverksted. Ha modell- og serienummer for hånden når du tar kontakt. Numrene er preget på en plate bak på gressklipperen, under dekslet.

Noter produktets modell- og serienummer nedenfor:

Modellnr. _____
Serienr. _____

Denne håndboken gjør deg oppmerksom på potensielle farer og den inneholder spesielle sikkerhetsmeldinger som hjelper deg og andre med å unngå personskader og dødsfall. **Fare**, **Advarsel** og **Forsiktig** er ord som brukes for å identifisere ulike farenivåer. Vær imidlertid svært forsiktig uansett fareisiko.

Fare varsler om en svært farlig situasjon som *vil* føre til alvorlige skader eller dødsfall hvis du ikke følger de anbefalte sikkerhetstiltakene.


Advarsel varsler om en fare som *kan* føre til alvorlige skader eller dødsfall hvis du ikke følger de anbefalte sikkerhetstiltakene.

Forsiktig varsler om en fare som kan føre til mindre alvorlige skader hvis du ikke følger de anbefalte sikkerhetstiltakene.

I håndboken brukes to andre ord til å vektlegge informasjon. **Viktig** angir teknisk informasjon og **Obs:** vektlegger generell informasjon som du bør være spesielt oppmerksom på.

Sikkerhet

Denne maskinen oppfylte eller overgikk CEN-standard EN 836:1997, ISO-standard 5395:1990 og ANSI B71.4–1999-spesifikasjonene da den ble produsert.

Hvis føreren eller eieren bruker maskinen på feil måte eller utfører feil vedlikeholdsarbeid, kan det føre til personskader. Følg alltid disse forsiktighetsreglene for å unngå at det skjer en ulykke, og ta alltid hensyn til sikkerhetsvarselsymbolet , som betyr FORSIKTIG, ADVARSEL eller FARE – ”personlige sikkerhetsinstruksjoner”. Hvis ikke disse instruksjonene tas hensyn til, kan dette føre til at noen blir alvorlig skadet eller drept.

Forsiktighetsregler ved bruk

Instruksjonene nedenfor er tatt fra CEN-standard 836:1997, ISO-standard 5395:1990 og ANSI-standard B71.4–1999.

Opplæring

- Les brukerhåndboken og annet opplæringsmaterieil. Hvis brukerne eller mekanikerne ikke kan lese norsk, er det eieren som er ansvarlig for å forklare dette materiellet for dem.
- Gjør deg kjent med sikker bruk av utstyret, kontroller og sikkerhetsmerker.
- Alle brukere og mekanikere må få opplæring. Eieren er ansvarlig for opplæring av brukerne.
- La aldri barn eller mennesker uten opplæring bruke, vedlikeholde eller reparere utstyret. Det kan hende at lokale forskrifter setter en aldersgrense for bruk av denne gressklipperen.
- Eieren/brukeren kan forhindre og er ansvarlig for ulykker eller skader som han/hun, andre personer eller eiendom utsettes for.

Forberedelser

- Vurder terrenget for å avgjøre hvilket tilbehør og utstyr som er nødvendig for å gjøre jobben på en sikker og riktig måte. Bruk bare tilbehør og utstyr som er godkjent av produsenten.
- Ha på deg passende klær, inkludert hjelm, vernebriller og hørselsvern. Langt hår, løstsittende klær eller smykker kan sette seg fast i bevegelige deler.
- Undersøk området der utstyret skal brukes, og fjern alle gjenstander som maskinen kan kaste i luften, for eksempel steiner, leketøy og wire.

- Vær svært forsiktig når du håndterer bensin og andre brennstoffer. De er brannfarlige, og dampen fra dem er eksplosiv.
 - Bruk bare en godkjent kanne eller beholder.
 - Ta aldri lokket av drivstofftanken eller fyll bensin mens motoren går. La motoren bli kald før du fyller på mer drivstoff. Ikke røyk.
 - Du må aldri fylle bensin på eller tømme bensin fra maskinen innendørs.
- Kontroller at brukerens kontroller, sikkerhetsbrytere og verneplater er montert og fungerer på korrekt måte. Ikke bruk maskinen hvis disse ikke fungerer som de skal.

Bruk

- Aldri kjør en motor innendørs.
- Bare bruk maskinen under gode lysforhold, slik at du unngår hull og skjulte farer.
- Kontroller at alt drivverk står i fri, og at parkeringsbremsen er på før du starter motoren. Du må kun starte motoren fra førerstillingen. Bruk sikkerhetsbelte hvis maskinen er utstyrt med det.
- Kjør sakte og vær svært forsiktig i bakker. Kjør i den anbefalte retningen i bakker. Gressforholdene kan påvirke maskinens stabilitet. Vær forsiktig når du bruker maskinen i nærheten av kanter.
- Kjør sakte og vær forsiktig når du svinger og skifter retning i bakker.
- Du må aldri heve klippeenhetene mens knivene går rundt.
- Du må aldri bruke gressklipperen hvis verneplatene ikke er riktig på plass. Kontroller at alle sperrene er montert, at de er riktig justert, og at de virker riktig.
- Innstillingen av motorregulatoren må ikke forandres, og motoren må ikke ruses.
- Stopp på flat mark, senk klippeenhetene, koble ut drivverket, sett på parkeringsbremsen (hvis den fulgte med), slå alltid av motoren før du forlater førerstedet.
- Stopp maskinen og undersøk knivene hvis du har kjørt over gjenstander, eller hvis maskinen begynner å vibrere unormalt. Foreta alle nødvendige reparasjoner før du fortsetter å bruke maskinen.
- Hold hender og føtter borte fra klippeenhetene.
- Se bak- og nedover før du rygger, slik at du ikke kjører på noen.
- Ta aldri med passasjerer, og hold kjæledyr og tilskuere borte fra området.

- Kjør sakte, og vær forsiktig når du svinger og krysser veier og fortau. Stopp knivene hvis du ikke klipper.
- Ikke bruk gressklipperen når du er påvirket av alkohol eller medisiner.
- Vær forsiktig når du skal sette maskinen på en tilhenger eller lastebil, og når du skal sette den ned på bakken igjen.
- Vær forsiktig når du nærmer deg hjørner, busker, trær eller annet som reduserer synsfeltet.
- Føreren skal slå på blinkende varsellys, hvis dette finnes, ved kjøring på offentlig vei, unntatt når slik bruk er forbudt ved lov.

Vedlikehold og oppbevaring

- Koble ut drivverket, senk klippeenhetene, flytt trekkpedalen til nøytral, sett på parkeringsbremsen, stopp motoren, ta ut nøkkelen og koble fra tennpluggledningen. Vent til alle bevegelige deler har stoppet før du foretar justeringer, rengjøring eller reparasjoner.
- Fjern gress og rusk fra klippeenhetene, drivverkene, lyddemperne og motoren for å unngå at det begynner å brenne. Tørk opp eventuelt olje- eller drivstoffsøl.
- La motoren bli kald før du setter bort maskinen, og oppbevar den ikke i nærheten av åpen ild.
- Steng drivstofforsyningen under lagring eller transportering. Ikke oppbevar drivstoff i nærheten av åpen ild. Ikke tøm maskinen for drivstoff innendørs.
- Parker maskinen på en jevn flate. La aldri personell uten opplæring vedlikeholde maskinen.
- Bruk jekkestøtter til å støtte komponentene når det er nødvendig.
- Vær forsiktig når du reduserer trykket i komponenter under trykk.
- Koble fra batteriet, eller fjern ledningen fra tennpluggen, før du foretar reparasjoner. Koble kabelen fra den negative polen først, og deretter den andre kabelen fra den positive polen. Når du kobler kablene til igjen, kobler du først til den positive polen og deretter den negative.
- Vær forsiktig når du kontrollerer knivene. Legg noe rundt kniven(e) eller bruk hansker, og vær svært forsiktig når du håndterer dem. Bare skift ut knivene. Du må aldri rette eller sveise dem.
- Hold hender og føtter borte fra bevegelige deler. Du må aldri foreta justeringer mens motoren går hvis du kan unngå det.

- Lad opp batteriene på et åpent sted med god ventilasjon og borte fra gnister eller åpen ild. Koble laderen fra strømuttaket før du kobler den til eller fra batteriet. Ha på deg beskyttelsesklær og bruk verktøy som er isolert.
- Hold alle delene i god stand, og sørg for at de er godt festet. Skift ut slitte eller skadde merker.

Sikkerhetsinstruksjoner for Toros gressklippere

Listen nedenfor inneholder sikkerhetsinformasjon som er beregnet for Toro-produkter, eller annen sikkerhetsinformasjon som du bør være klar over at ikke er inkludert i ANSI-standardene.

Dette produktet kan amputere hender og føtter og slenge gjenstander opp i luften. Følg alltid alle sikkerhetsinstruksjoner for å unngå alvorlige skader eller dødsulykker.

Hvis du bruker dette produktet til andre formål enn det er beregnet på, kan du utsette deg selv eller andre for fare.

Bruk

- Lær deg å stanse maskinen og motoren raskt.
- Ha alltid på kraftig skotøy. Bruk ikke maskinen hvis du har på deg sandaler, tennissko eller joggesko.
- Bruk av vernesko og langbukser anbefales og er påbudt i henhold til enkelte lokale bestemmelser og forsikringsforskrifter.
- Fyll drivstoff på tanken helt til nivået er 25 mm under bunnen av påfyllingshalsen. Ikke fyll på for mye.
- Kontroller daglig at sperrebryterne fungerer som de skal. Hvis en bryter ikke virker, skifter du den før du bruker maskinen. Skift alle tre sperrebryterne i sikkerhetssystemet annethvert år **uansett** om de virker eller ikke.
- Vær oppmerksom når du bruker maskinen. Slik unngår du å miste kontrollen:
 - Ikke kjør i nærheten av bunkere, grøfter, bekker eller andre fareområder.
 - Unngå å starte og stoppe plutselig.
 - Se opp for trafikk når du krysser eller er i nærheten av veier. Overhold vikeplikten.
 - Senk klippeenheten når du kjører ned bakker.
- Hvis utløpsområdet på klippeenheten tettes igjen, slår du av motoren før du rensker utløpsområdet.
- Kjør forsiktig på tvers av bakker. Unngå å starte, stoppe eller svinge plutselig.
- Ikke ta på motoren eller lyddemperen mens motoren er i gang eller like etter at den er stoppet. Disse områdene er svært varme, og du kan brenne deg på dem.

Vedlikehold og oppbevaring

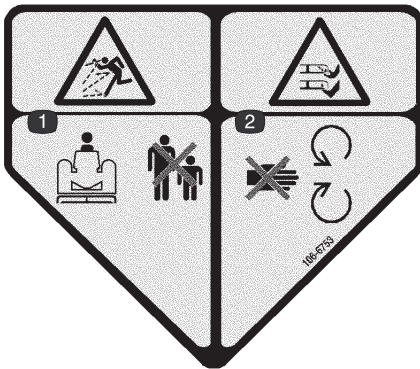
- Kontroller knivmonteringsboltene ofte for å sikre at de er strammet i henhold til spesifikasjonene.
- Kontroller at alle koblingene for hydrauliske ledninger er tette, og at alle hydrauliske slanger og ledninger er i god stand før systemet settes under trykk.
- Hold kropp og hender borte fra hull eller dyser som sprøyter ut hydraulisk væske under høyt trykk. Bruk papp eller papir til å lete etter lekkasjer, ikke hendene. Hydraulisk væske som kommer ut under trykk, kan trenge gjennom huden og forårsake alvorlige skader.
- Før du kobler fra eller utfører vedlikehold eller reparasjoner på det hydrauliske systemet, må du slippe ut alt trykket i systemet ved å stoppe motoren og senke klippeenhetene til bakkenivå.
- Hvis motoren må være i gang for å utføre en vedlikeholdsjustering, må du passe på at klær, hender, føtter og andre kroppsdeler ikke er i nærheten av klippeenhetene, tilbehør eller andre bevegelige deler. Hold alle unna.

- Ikke kjør motoren med for høyt turtall ved å endre regulatorinnstillingene. La en autorisert Toro-forhandler kontrollere maksimal hastighet med en turteller, slik at det blir utført på en sikker og nøyaktig måte.
- Motoren må stenges før man sjekker oljen eller tilsetter olje til veivhuset.
- Pass på at gressklipperens drivstofftank er tom hvis maskinen skal oppbevares i over 30 dager. Oppbevar aldri gressklipperen i nærheten av flammer, eller der gnister kan antenne bensingassen.
- Foreta kun vedlikehold som er beskrevet i håndboken. Ta kontakt med en autorisert Toro-forhandler hvis det er nødvendig med store reparasjoner eller du trenger hjelp.
- For å oppnå optimal ytelse og holde maskinen i sikkerhetsgodkjent stand bruker du bare ekte Toro-reservedeler og -tilbehør. Reservedeler og tilbehør som er laget av andre produsenter kan være farlige og de kan derfor føre til at garantien blir ugyldig.

Sikkerhets- og instruksjonsmerker



Sikkerhetsmerker og -instruksjoner er lett synlige for føreren og er plassert i nærheten av alle områder som representerer en potensiell fare. Bytt ut alle merker som er ødelagte eller mangler.



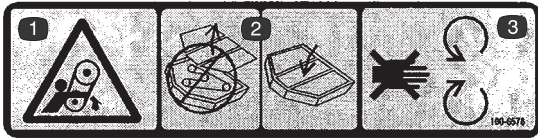
106-6753

1. Fare for at gjenstander slynges gjennom luften – hold trygg avstand fra maskinen.
2. Fare for å kutte hender og føtter i kniven – hold trygg avstand fra bevegelige deler.



107-2915

1. Innviklingsfare – hold alle på trygg avstand fra maskinen.



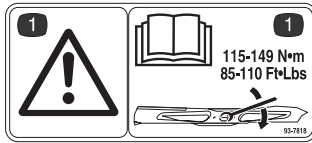
100-6578

1. Viklingsfare
2. Hold dekslene for klippenheten på plass.
3. Hold deg borte fra bevegelige deler.



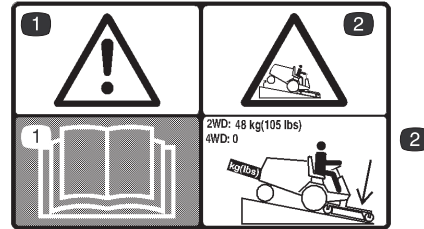
93-6697

1. Skift oljen etter hver 50. driftstime. Les brukerhåndboken hvis du vil ha flere instruksjoner.



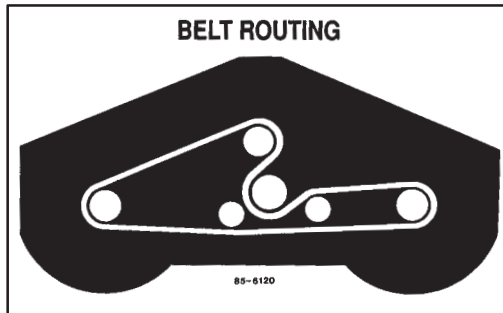
93-7818

1. Advarsel – Trekk til knivbolten. Les brukerhåndboken hvis du vil ha flere instruksjoner.

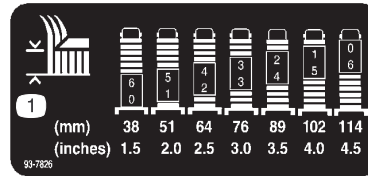


105-7844

1. Advarsel – se i brukerhåndboken.
2. Det er nødvendig med bakhjulsvekt når du kjører en tohjulsdrevet Groundsmaster 328-D eller Groundsmaster 345.



85-6120



93-7826

1. Justere klippehøyden

Spesifikasjoner

Generelle spesifikasjoner

Klippebredde	183 cm
Klippehøyde	Klippehøyden kan justeres fra 38 til 114 mm i trinn på 13 mm
Klippehus	Huset er laget av 0,1046 mm stål og forsterket med 64 mm x 0,1345 mm kanal.
Klippeenhetens drivverk	En girkasse montert på klippeenheten drives av kraftuttakets aksel. Kraften overføres til knivene av en remmer. Spindelakslene er 32 mm i diameter og støttes av to kileformede rullelager som er forseglet eksternt og kan smøres.
Styrehjul	De to fremre styrehjulene har valselagre med 260 mm x 83 mm harde gummidekk. De bakre hjulene har valselagre og 203 mm x 89 mm harde gummidekk.
Klippehastighet	Ved 3200 o/min er klippehastigheten på 4816 m/min.
Løfteklippeenhet	Klippeenheten løftes av en hydraulisk sylinder med en boring på 64 mm og en slaglengde på 83 mm.
Bredde	191 cm
Vekt	209 kg

Obs: Spesifikasjoner og konstruksjon kan endres uten varsel.

Montering

Obs: Angi hva som er høyre og venstre side på maskinen ved å stå i normal arbeidsstilling.

Løse deler

Obs: Bruk dette diagrammet som en sjekklister for å kontrollere at du har mottatt alle deler. Uten disse delene, kan du ikke fullføre monteringen.

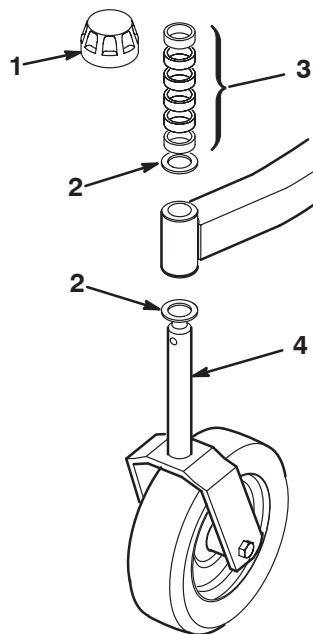
Beskrivelse	Ant.	Bruk
Stor styrehjulsenhet	2	Sette på styrehjulene
Liten styrehjulsenhet	2	
Drivaksel	1	Montere drivakselen
Hodeskrue, 5/16 x 1 3/4 tomme	2	
Låsemutter, 5/16 tomme	2	
Valsetapp, 3/16 x 1 1/2 tomme	2	
Hodeskrue, 7/16 x 3 tommer	2	Koble høyre skyvearm til klippeenheten
Flat skive, 7/16 tomme	2	
Flensmutter, 7/16 tomme	2	
Delekatalog	1	
Brukerhåndbok	1	Les denne før du tar maskinen i bruk.

Installere styrehjulsenhetene

Trykkskivene, avstandsstykkene og spennhettene har blitt installert på styrehjulsspindlene for frakt.

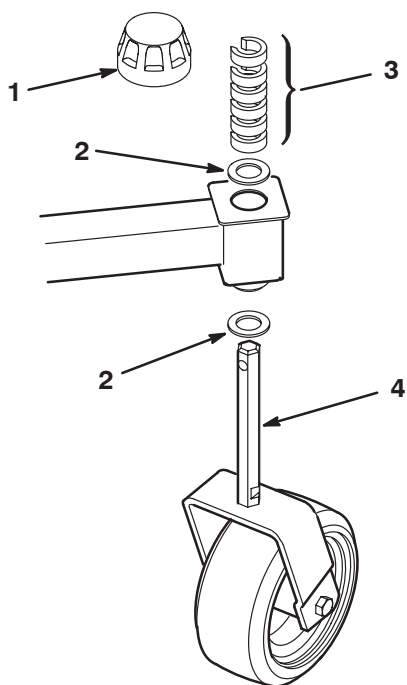
1. Fjern spennhettene fra spindelakslene og skyv av avstandsstykkene og trykkskivene (fig. 1 og 2).
2. Skyv avstandsstykkene på styrehjulsspindelen for å oppnå ønsket klippehøyde. Se klippehøydeskjema, side 12. Før en trykkskive inn på spindelen. Skyv den store styrehjulsspindelen gjennom den fremre styrearmen og den lille styrespindelen gjennom bakre styrearm. Monter en trykkskive til og de gjenværende avstandsstykkene på spindelen, og installer spennhetten for å feste enheten (fig. 1 og 2).

Viktig Trykkskivene, ikke avstandsstykkene, må være i kontakt med toppen og bunnen av styrehjulsarmen.



Figur 1

1. Spennhette
2. Trykkskiver
3. Avstandsstykker
4. Stor (fremre) styrehjulspindel



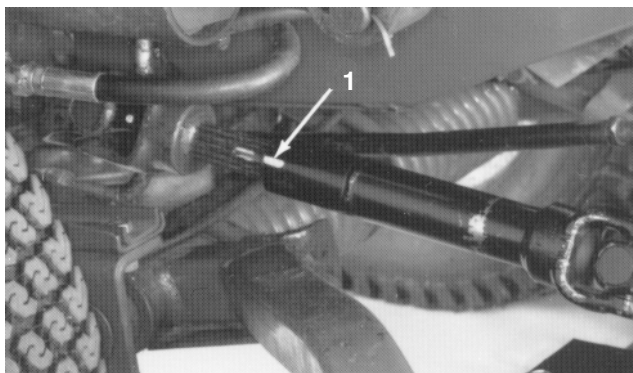
Figur 2

- | | |
|--------------------|----------------------------------|
| 1. Spennhette | 4. Lite (bakre) styrehjulspindel |
| 2. Trykkskiver | |
| 3. Avstandsstykker | |

- Pass på at alle fire styrehjulene er stilt inn på samme klippehøyde og rull klippeenheten av trepallen.

Montere drivakselen på trekkenheten

Skyv den lille krysshodeenden av fra drivakselen til trekkenhetens krafttutaksaksel mens du stiller inn monteringshullene i forhold til hverandre (fig. 3). Fest dem med en valsetapp. Ikke monter den fremre enden av drivakselen ennå.



Figur 3

- Drivaksel

Koble høyre skyvearm til klippeenheten



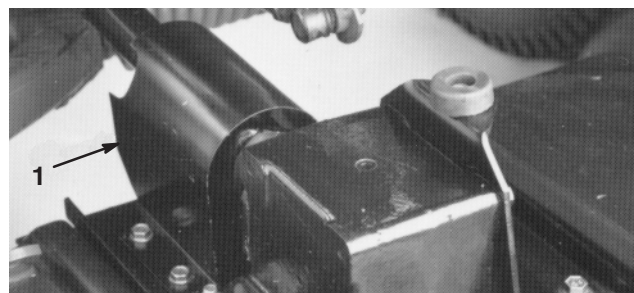
Advarsel



Høyre skyvearm er fjærbelastet til omkring 45 kg. Plutselig slipp av skyvearmen kan føre til skader.

Få hjelp av en annen person til å skyve armen ned under denne prosedyren.

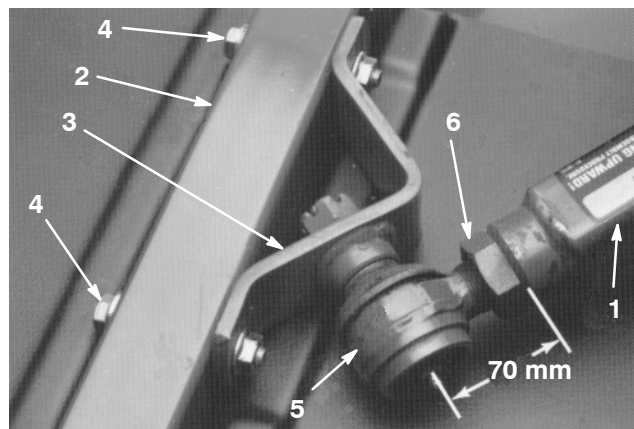
- Fjern de to selvgjengende skruene som fester kraftuttakets verneplate til toppen av monteringsplaten på klippeenhetens girkasse og fjern dekslet (fig. 4).



Figur 4

- Kraftuttakets verneplate

- Flytt klippeenheten til riktig posisjon foran trekkenheten.
- Mål avstanden fra enden av høyre skyvearm til midten av kuleleddet (smørenippel) (fig. 5). Avstanden skal være 70 mm. Hvis avstanden ikke er 70 mm, løsne låsemutteren som fester kuleleddet til skyvarmen og roter kuleleddet inn eller ut til avstanden er korrekt (fig. 5). Stram ikke låsemutteren på dette punktet.



Figur 5

- | | |
|--------------------|-------------------------|
| 1. Høyre skyvearm | 4. Hodeskruer og skiver |
| 2. Styrehjulsarm | 5. Kuleledd |
| 3. Kuleleddsbeslag | 6. Låsemutter |

4. Få en annen person til forsiktig å skyve ned på skyvearmen til hullene i kuleleddsbeslaget er i linje med hullene i styrearmen. Før straks en treblokk på 10 x 10 cm mellom toppen av skyvearmen og undersiden av chassiset.
5. Fest kuleleddsbeslaget til styrearmen med to hodeskruer (7/16 x 3 tomme), flat skive (7/16 tomme), og flensmuttere (7/16 tomme). Plasser de flate skivene på utsiden av styrearmen.
6. Stram den store låsemutteren som fester kuleleddet til skyvearmen (fig. 5). Når du strammer låsemutteren, hold kuleleddet rett slik at det blir tilstrekkelig side-til-side-svinging ved heving og senking av klippeenheten. Fjern blokken som holder skyvearmen nede forsiktig.

Koble venstre skyvearm til klippeenheten



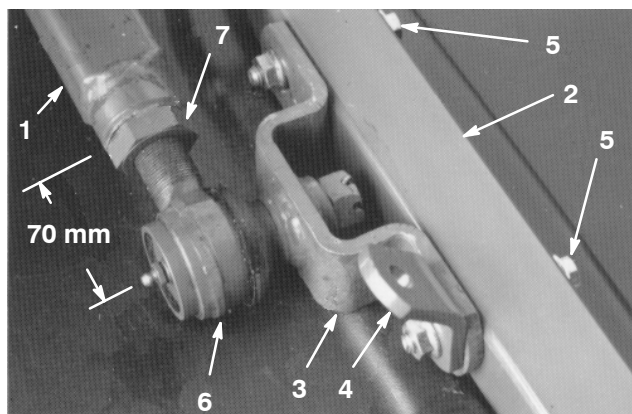
Advarsel



Venstre skyvearm er fjærbelastet til omkring 68 kg. Plutselig slipp av skyvearmen kan føre til skader.

Få hjelp av en annen person til å skyve armen ned under denne prosedyren.

1. Fjern de to hodeskruene, flate skivene og flensmutterne som fester det venstre kuleleddsbeslaget og kjedebraketten til venstre styrehjulsarm (fig. 6). Fjern kuleleddsbeslaget og kjedebraketten.
2. Fjern splint og kronemutteren som fester det venstre kuleleddsbeslaget til den venstre styrehjulsarm på trekkenheten. Monter kuleleddsbeslaget (som du fjernet fra styrearmen) til skyvearmen med kronemutteren og splinten som du fjernet tidligere (fig. 6).
3. Mål avstanden fra enden av venstre skyvearm til midten av kuleleddet (smørenippel) (fig. 6). Avstanden skal være 64 mm. Hvis avstanden ikke er 64 mm, løsne låsemutteren som fester kuleleddet til skyvearmen og roter kuleleddet inn eller ut til avstanden er korrekt (fig. 6). Stram ikke låsemutteren på dette punktet.



Figur 6

- | | |
|---------------------|-------------------------|
| 1. Venstre skyvearm | 5. Hodeskruer og skiver |
| 2. Styrehjulsarm | 6. Kuleledd |
| 3. Kuleleddsbeslag | 7. Låsemutter |
| 4. Kjedebrakett | |

4. Få en annen person til forsiktig å skyve ned på skyvearmen til hullene i kuleleddsbeslaget er i linje med hullene i styrearmen. Før straks en treblokk på 10 x 10 cm mellom toppen av skyvearmen og undersiden av chassiset.



Advarsel



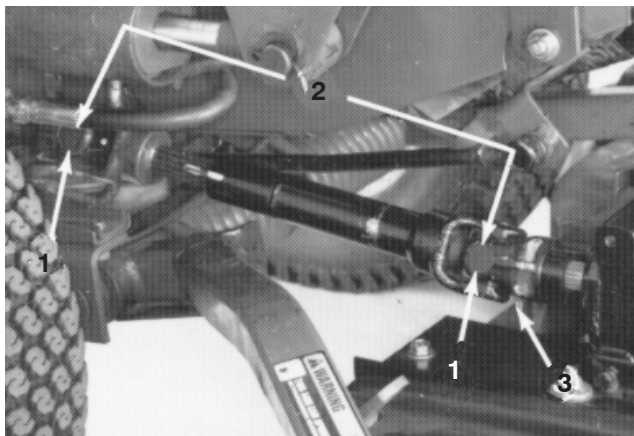
Plutselig slipp av skyvearmen kan føre til skader. Sørg for at treblokken ikke sklir ut.

5. Fest kuleleddsbeslaget og kjedebraketten til styrehjulsarmene med hodeskruene, de flate skivene og flensmutterne som du fjernet tidligere. Plasser de flate skivene på utsiden av styrearmen. Monter kjedebraketten i det fremre hullparet.
6. Stram den store låsemutteren som fester kuleleddet til skyvearmen. Når du strammer låsemutteren, hold kuleleddet rett slik at det blir tilstrekkelig side-til-side-svinging ved heving og senking av klippeenheten. Fjern blokken som holder skyvearmen nede forsiktig.

Kobler drivakselen til klippeenhetens girkasse

Viktig Drivakselens krysshoder må være i perfekt linje med hverandre når det ytre krysshodet er montert på girboksens kraftuttakskileaksel. Fjern hylsen og still inn krysshodeposisjonen hvis innstillingen ikke er korrekt. Feilinnstilling av de to krysshodene vil forkorte levetiden til drivakselen og forårsake unødvendig vibrasjon når klippeenheten er i bruk.

1. Rett inn hullene i krysshodet og den inngående akselen til girkassen. Skyv krysshodet på akselen og fest delene sammen med en valsetapp og to hodeskruer (5/16 x 1 3/4 tomme) og låsemuttere (5/16 tomme (fig. 7).



Figur 7

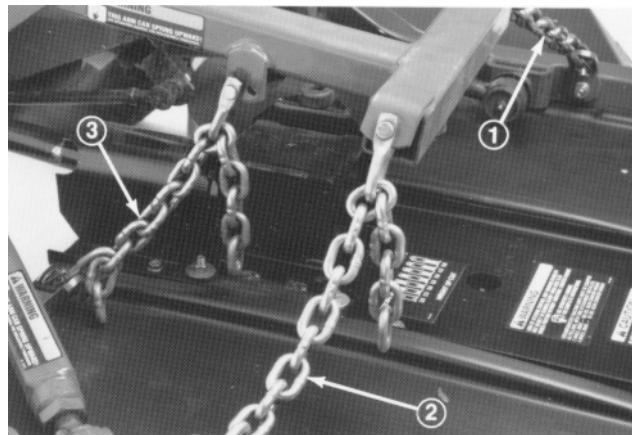
1. Drivakselens krysshoder
2. Krysshoder i fase
3. Valsetapp og hodeskruer

2. Monter kraftuttaksdekselet på toppen av monteringsplaten på klippeenhetens girkasse med de to selvgjengende skruene du fjernet tidligere.

Montere løftekedene

1. Koble løftekettingene til løftearmen og klippeenhetens kjedebraketter med seks lasker, laskepinner (3/8 x 1 1/2 tomme) og splinter (1/8 x 3/4 tomme) (fig. 8). For å sikre at klippeenheten blir korrekt løftet, fest kjedene til følgende ledd ved tilkobling:

- Fremre kjeder – niende ledd
 - Bakre kjede – femte ledd
2. Kontroller driften for å sikre at kjedene løfter klippeenheten tett mot stoppene når løftearmen heves.



Figur 8

1. Fremre, venstre løftekjede
2. Fremre, høyre løftekjede
3. Bakre løftekjede

Smøre klippeenheten

Før du bruker klippeenheten, må du smøre den. Se Smøre lagrene, hylsene og girkassen på side 16. Hvis du ikke smører klippeenheten, ødelegges viktige deler tidligere enn ellers.

Montere bakvekt

Tohjulsdrevne Groundsmaster 300-serie-trekkenheter er i overensstemmelse med standarden ANSI B71.4–1999 når de er utstyrt med bakvekter. Se diagram i trekkenhetens brukerhåndbok for å avgjøre kombinasjon av vekter som trengs. Bestill deler fra en autorisert Toro-forhandler.

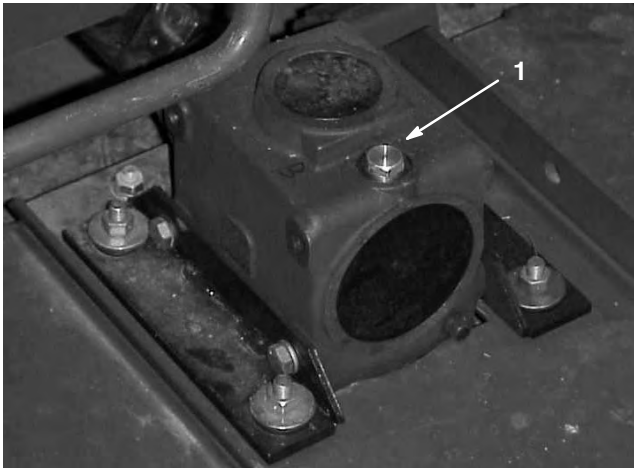
Firehjulsdrevne Groundsmaster 300-serie-trekkenheter trenger ikke bakvekter for å være i overensstemmelse med standarden ANSI B71.4–1999.

Før bruk

Kontrollere oljenivået i girkassen

Girkassen er utviklet for å gå på SAE 80–90 girolje. Selv om girkassen sendes fra fabrikken med olje, må du kontrollere oljenivået før du bruker klippeenheten.

1. Sett maskinen og klippeenheten på en jevn flate.
2. Trekk ut peilestaven/påfyllingspluggen fra toppen av girkassen (fig. 9), og kontroller at oljen er mellom merkene på peilestaven. Hvis nivået er lavt, må du fylle på olje til nivået er mellom merkene.



Figur 9

1. Peilestav/påfyllingsplugg

Justere klippehøyden

Klippehøyden kan justeres fra 38 til 114 mm i trinn på 13 mm, ved å fjerne eller legge til et likt antall avstandsstykker på fremre og bakre styregafler. Klippehøydeskjemaet nedenfor oppgir kombinasjonene av avstandsstykker som må brukes for alle klippehøydeinnstillingene.

Klippehøydeinnstilling	Avstandsstykker under styrearm	
	Foran	Bak
38 mm	0	0
51 mm	1	1
64 mm	2	2
77 mm	3	3
90 mm	4	4
103 mm	5	5
116 mm	6	6

Start motoren og løft klippeenheten, slik at du kan endre klippehøyden. Stopp motoren når klippeenheten er hevet.

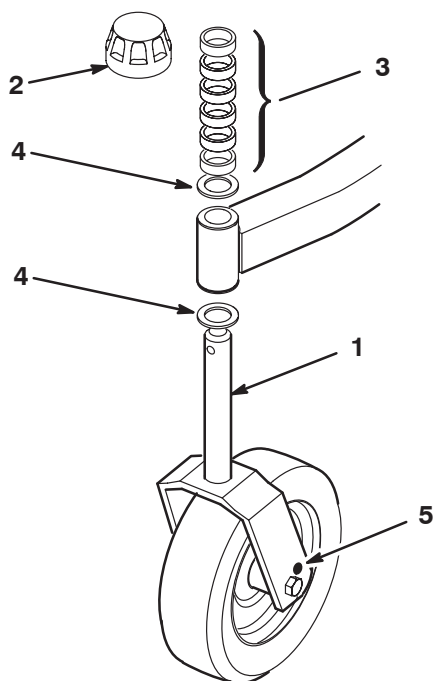
En klippehøyde på 25 mm kan oppnås ved å modifisere styrehjulsgaflene som følger:

1. Fjern fremre og bakre styregafler fra klippeenheten og fjern hjulene fra styregaflene.
2. Drill ut hull med diameter på 11 mm (fig. 10 og 11) på hver side av styregaflene til diameter på 12,7 mm eller 13,1 mm.
3. Bruk de nye hullene til å montere styrehjulene på gaflene og monter gaflene på klippeenheten.

Obs: Klippehøydemerket vil nå være 13 mm unna for plassering av mellomstykker og klippehøyden vil være 25 til 102 mm.

Styrehjulene foran

1. Ta spennheten av spindelakselen, og trekk spindelen ut av fremre styrehjulsarm. Fjern skiven fra spindelakselen. Skyv avstandsstykker inn på spindelakselen for å oppnå ønsket klippehøyde. Skyv deretter skiven inn på akselen (fig. 10).
2. Skyv styrespindelen gjennom fremre styrearm, sett på den andre trykkskiven og gjenværende avstandsstykker på spindelen, og sett på spennheten for å feste enheten (fig. 10).



Figur 10

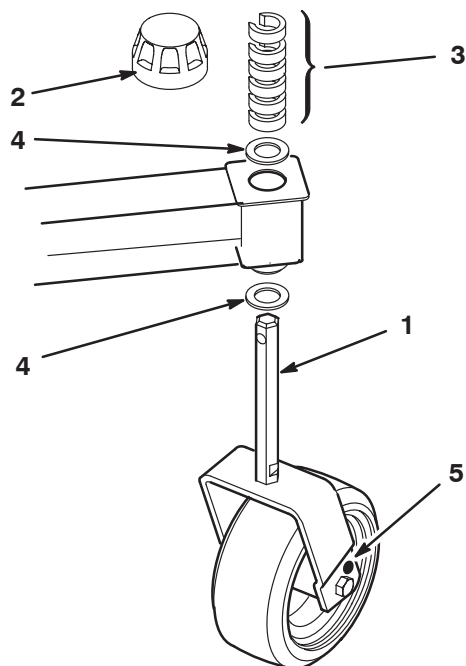
- | | |
|---------------------|-------------------------------|
| 1. Fremre styrehjul | 4. Trykkskiver |
| 2. Spennhette | 5. Hull med diameter på 11 mm |
| 3. Avstandsstykker | |

Styrehjulene bak

1. Fjern spennheten fra spindelakselen (fig. 11).

Obs: Den bakre styrehjulgaffelen må ikke fjernes fra styrearmen for å endre klippehøyden.

2. Fjern eller legg til de C-formede avstandsstykkene ved den smale delen av spindelakselen, under styrearmen, for å oppnå ønsket klippehøyde (fig. 11). Påse at trykkskivene, ikke avstandsstykkene, er i kontakt med toppen og bunnen av styrehjulsarmen.
3. Monter spennheten for å feste monteringen (fig. 11).
4. Pass på at alle fire styrehjulene er stilt inn på samme klippehøyde.



Figur 11

- | | |
|--------------------|-------------------------------|
| 1. Bakre styrehjul | 4. Trykkskiver |
| 2. Spennhette | 5. Hull med diameter på 11 mm |
| 3. Avstandsstykker | |

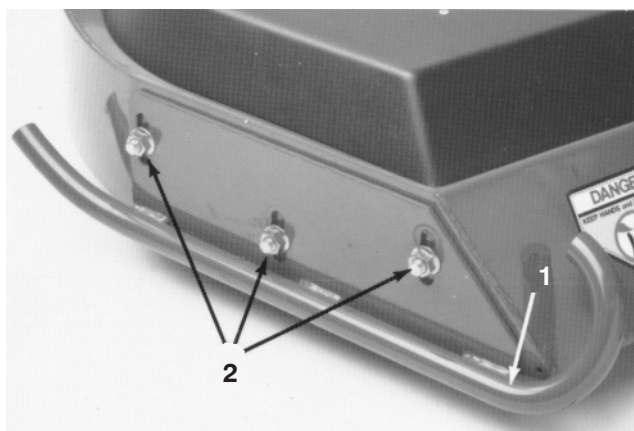
Justere valsene

Obs: Hvis klippeenheten skal brukes for 25 eller 38 mm klippehøydeinnstilling må klippehøydevalsene plasseres på nytt i de øverste brakethullene.

1. Fjern splintene som fester valseakslene til undersiden av klippeenheten.
2. Skyv akslene ut av de nedre brakethullene, innrett valsene med de øverste hullene og monter akslene.
3. Monter splintene for å feste enhetene.

Justere støtteplatene

Du justerer støtteplatene ved først å løsne flensmuttere. Deretter justerer du støtteplatene etter ønske og strammer flensmutterne (fig. 12).



Figur 12

1. Støtteplate

2. Flensmuttere

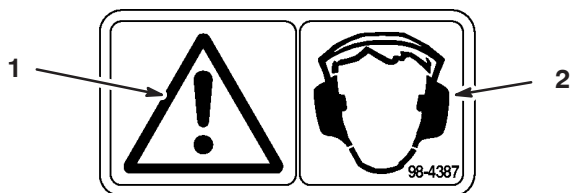
Bruk

Bruk av beskyttelsesutstyr, for eksempel for (men ikke begrenset til) øynene, ørene, føttene og hodet, anbefales.

Forsiktig

Denne maskinen har en lydstyrke på over 85 dB(A) ved operatørens øre og kan føre til hørselsskade hvis du utsettes for denne lydstyrken i lengre perioder.

Bruk hørselsvern når du bruker denne maskinen.



Figur 13

1. Forsiktig

2. Bruk hørselsvern

Brukstips

Klipp når gresset er tørt

Klipp sent om morgenen for å unngå dugg, som fører til at gresset klumper seg, eller sent om ettermiddagen for å unngå skade som kan forårsakes av direkte sollys på det ømfintlige nyklippede gresset.

Velg riktig klippehøyde etter forholdene

Klipp omtrent 25 mm eller ikke mer enn en tredjedel av gressstrået når du klipper. I svært frodig og tett gress kan det hende at du må heve klippehøyden enda et hakk. Når du bruker en klippehøyde på 25 eller 38 mm, legg til et annet mellomstykke mellom bakre styregafler og undersiden av styrearmhuset for å øke knivvinkelen.

Klipping i ekstreme forhold

Luft er nødvendig for å klippe og klippe restene på nytt i gressklipperhuset, så ikke still klippehøyden for lavt og klippeenheten skal heller ikke være helt omgitt av uklippet gress. Prøv alltid å holde den ene siden av gressklipperhuset unna uklippet gress, slik at luften kan trekkes inn i gressklipperhuset. Når du foretar den innledende klippingen i midten av et uklippet område, må du kjøre maskinen saktere og rygge hvis klippeenheten blir tilstoppet.

Start alltid klippingen med skarpe kniver

En skarp kniv lager et jevnere kutt uten å rive eller trevle opp gresstråene slik en sløv kniv gjør. Riving og trevling fører til at gresset blir brunt på tuppene. Dette går ut over veksten til gresset og gjør det mer utsatt for sykdommer. Kontroller at kniven er i god stand og at knivvingen er hel.

Kontroller tilstanden til knivene

Pass på at klippekamrene er i god stand. Rett ut evt. krumninger i kammerkomponentene for å sikre korrekt klaring mellom knivtupp og kammer.

Stoppe

Hvis maskinen må stoppes under klipping, kan det hende en klump med klippet gress faller ned på plenen. Følg denne prosedyren for å stoppe under klipping:

1. Med klippeenheten tilkoblet flytter du til tidligere klippeområder.
2. Flytt giret til nøytral, flytt gasskontrollen til stillingen for sakte kjøring og drei tenningsnøkkelen til Av.

Etter bruk

For å sørge for optimal ytelse rengjør du undersiden av gressklipperhuset, spesielt under innleggene (gresskasterne) etter hver bruk. Hvis du lar klipperester hope seg opp i gressklipperhuset og på innleggene, reduseres klippeytelsen til gressklipperen.

Vedlikehold

Anbefalt vedlikeholdsplan

Vedlikeholdsintervall	Vedlikeholdsprosedyre
Etter de 2 første timene	<ul style="list-style-type: none">• Trekk til styrehjulsmutterne.
Etter de 10 første timene	<ul style="list-style-type: none">• Trekk til styrehjulsmutterne.• Trekk til knivboltene.
Daglig	<ul style="list-style-type: none">• Kontroller knivene.• Smør styrehjulsarmhylsene.• Smør styrehjulslagrene.
Hver 50. timene	<ul style="list-style-type: none">• Trekk til styrehjulsmutterne.• Trekk til knivboltene.• Smør smøreniplene.• Rengjør under remdekslene til klippeenheten.• Kontroller justeringen av klippeenhetens drivrem.• Kontroller oljenivået i girkassen.
Hver 400. timene	<ul style="list-style-type: none">• Skift oljen i girkassen.

Obs: Angi hva som er høyre og venstre side på maskinen ved å stå i normal arbeidsstilling.

⚠ Forsiktig ⚠

Dersom du lar nøkkelen stå i tenningsbryteren, kan noen starte motoren uten at det er tilsiktet, noe som kan påføre deg eller andre personer alvorlige skader.

Fjern nøkkelen fra teningen før du begynner med vedlikeholdsarbeid.

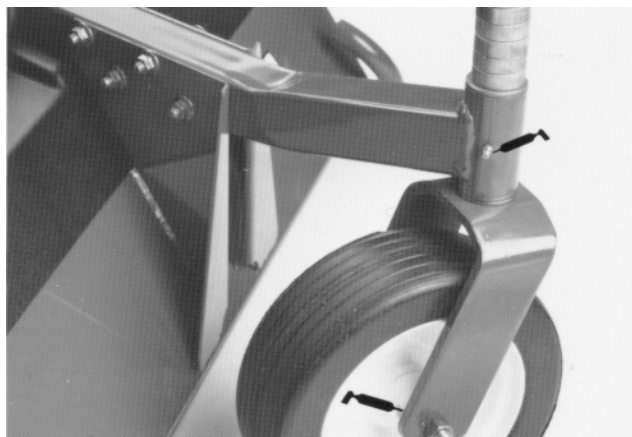
Smøre lagrene, hylsene og girkassen

Klippeenheten må smøres regelmessig. Hvis maskinen brukes under normale forhold, skal styrehjulslagrene og -hylsene smøres med nr. 2 litiumbasert eller molybdenbasert smørefett til vanlig bruk etter hver 8. driftstime eller daglig, avhengig av hva som inntreffer først.

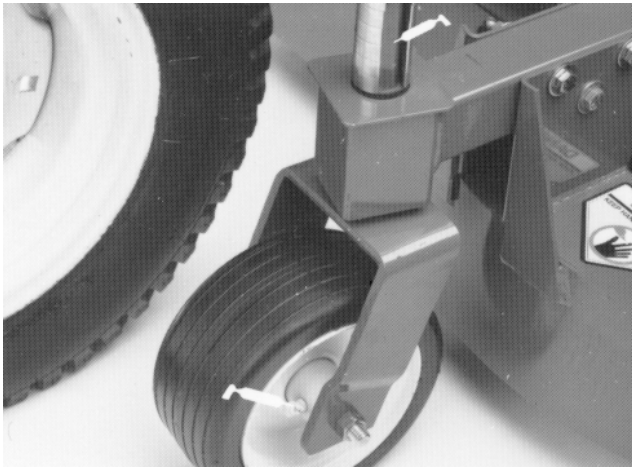
Klippeenheten har lagre og hylser som må smøres. Disse smørepunktene er som følger:

- fremre styrespindelhylser (fig. 14)
- styrehjulslagrene (fig. 14 og 15)
- knivspindellagre (fig. 16)
- lederullarmtapp (fig. 16)
- høyre og venstre kuleledd for løftearm (fig. 16).

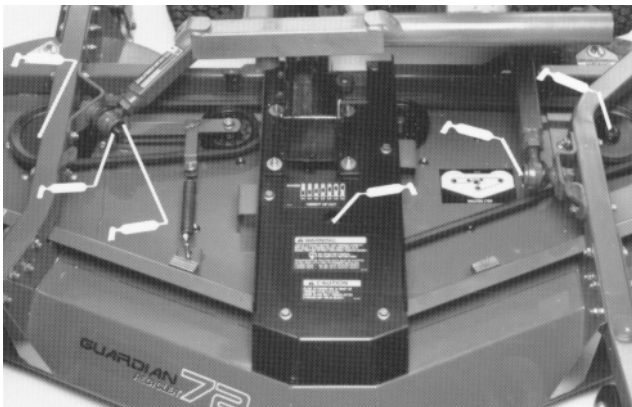
Fjern også bakre styrespindleakselen fra styrearmen og belegg sekskantakselen med nr. 2 litiumbasert eller molybdenbasert smørefett etter hver 50. driftstime (fig. 15).



Figur 14

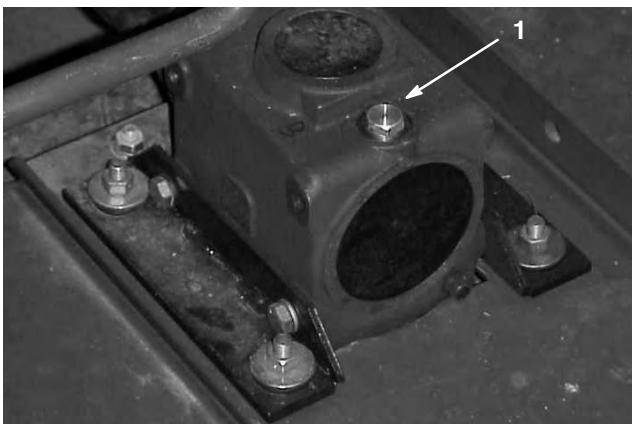


Figur 15



Figur 16

Plasser maskinen og klippeenheten på en jevn flate, og senk klippeenheten. Trekk ut peilestaven/påfyllingspluggen fra toppen av girkassen (fig. 17), og kontroller at oljen er mellom merkene på peilestaven. Hvis oljenivået er lavt, tilsett SEA 80–90-girolje inntil nivået er mellom merkene.

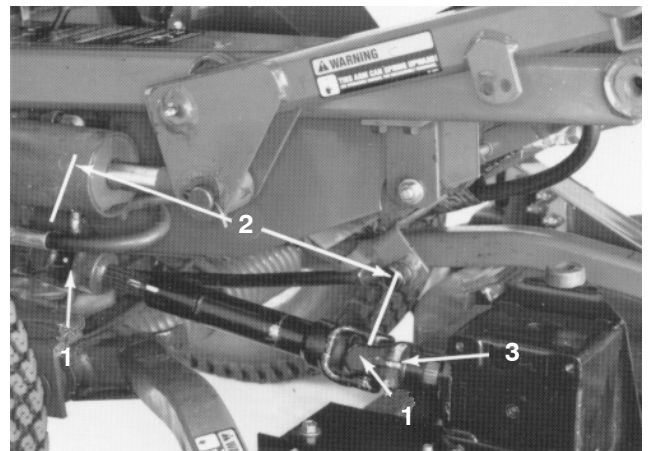


Figur 17

1. Påfyllings-/kontrollplugg

Ta klippeenheten av trekkenheten

1. Plasser maskinen på en jevn overflate, senk klippeenhetene til gulvet, slå av motoren og aktiver parkeringsbremsen.
2. Fjern de selvgjengende skruene som fester verneplaten til toppen av klippeenheten og sett verneplaten til sides.
3. Kjør ut valsetappen som fester drivakselkrysshodet til den inngående akselen til girkassen (fig. 18). Løsne de to hodeskruene og låsemutterne og før krysshodet til den inngående akselen. Hvis trekkenheten blir brukt uten klippeenheten, kjør valsetappen ut av krysshodet ved trekkenhetens krafttutaksaksel og fjern hele drivakselen fra trekkenheten.



Figur 18

1. Drivakselens krysshoder
2. Krysshoder i fase
3. Valsetapp og hodeskruer

Fare

Hvis motoren startes og krafttutaksakselen begynner å rotere, kan dette føre til alvorlige skader.

Ikke start motoren og koble inn krafttutaksspaken når krafttutaksakselen ikke er koblet til girkassen på klippeenheten.

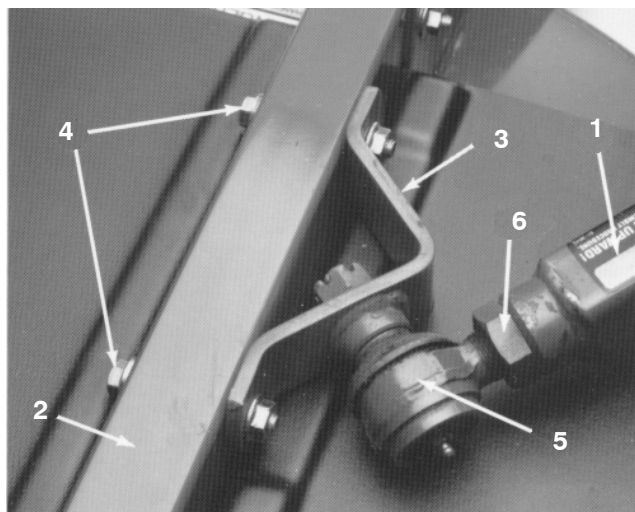
4. Koble fra splintene og splittpinnen som fester løftekettingene til løftearmene.

⚠
Advarsel
⚠

Høyre skyvearm er fjærbelastet til omtrent 45 kg og venstre skyvearm er fjærbelastet til omtrent 68 kg. Plutselig slipp av skyvearmen kan føre til skader.

Få hjelp av en annen person til å skyve armen ned under denne prosedyren.

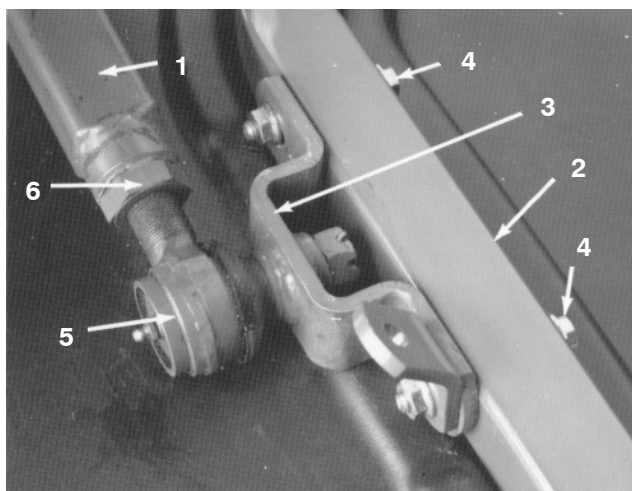
5. Få en annen person til å skyve ned på høyre skyvearm mens du fjerner hodeskruene, flate skiver og låsemuttere som fester kuleleddsbeslaget til styrearmen på klippeenheten (fig. 19). Nå kan den andre personen forsiktig la skyvearmen bevege seg oppover, dette vil gradvis frigjøre 45 kg med fjærbelastning.



Figur 19

- | | |
|--------------------|-------------------------|
| 1. Høyre skyvearm | 4. Hodeskruer og skiver |
| 2. Styrehjulsarm | 5. Kuleledd |
| 3. Kuleleddsbeslag | 6. Låsemutter |

6. Få en annen person til å skyve ned på venstre skyvearm mens du fjerner hodeskruene, flate skiver og låsemuttere som fester kuleleddsbeslaget og kjedebraketten til styrearmen på klippeenheten (fig. 20). Nå kan den andre personen forsiktig la skyvearmen bevege seg oppover, dette vil gradvis frigjøre 68 kg med fjærbelastning.



Figur 20

- | | |
|---------------------|-------------------------|
| 1. Venstre skyvearm | 4. Hodeskruer og skiver |
| 2. Styrehjulsarm | 5. Kuleledd |
| 3. Kuleleddsbeslag | 6. Låsemutter |

7. Rull klippeenheten bort fra trekkenheten.

Montere klippeenheten på trekkenheten

1. Plasser maskinen på en jevn flate og skru av motoren.
2. Flytt klippeenheten til riktig posisjon foran trekkenheten.

⚠
Advarsel
⚠

Høyre skyvearm er fjærbelastet til omtrent 45 kg og venstre skyvearm er fjærbelastet til omtrent 68 kg. Plutselig slipp av skyvearmen kan føre til skader.

Få hjelp av en annen person til å skyve armen ned under denne prosedyren.

3. Få en annen person til å forsiktig skyve ned på høyre skyvearm til hullene i kuleleddsbeslaget er i linje med hullene i styrearmen (fig. 19).
4. Fest kuleleddsbeslaget til styrehjulsarmen med hodeskruer, flate skiver og flensmuttere. Plasser de flate skivene på utsiden av styrearmen.
5. Få en annen person til å forsiktig skyve ned på venstre skyvearm til hullene i kuleleddsbeslaget er i linje med hullene i styrearmen (fig. 20). Før straks en treblokk på 10 x 10 cm mellom toppen av skyvearmen og undersiden av chassiset.



Advarsel



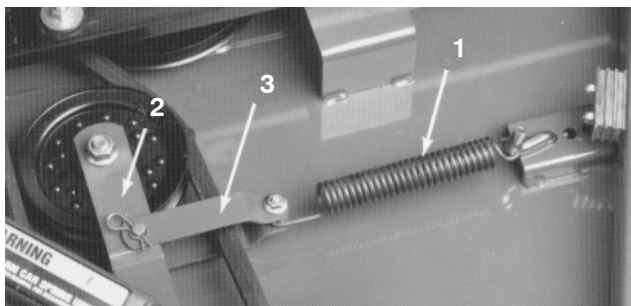
**Plutselig slipp av skyvearmen kan føre til skader.
Sørg for at treblokken ikke sklir ut.**

6. Fest kuleleddsbeslaget og kjedebraketten til styrehjulsarmen med hodeskruene, de flate skivene og flensmutterne. Plasser de flate skivene på utsiden av styrearmen. Monter kjedebraketten i det fremre hullparet.
7. Fjern blokken som holder skyvearmen nede forsiktig.
8. Rett inn hullene i krysshodet og den inngående akselen til girkassen. Skyv krysshodet på akselen og fest delene sammen med en valsetapp, to hodeskruer (5/16 x 1 3/4 tomme) og to låsemuttere (5/16 tomme).

Skifte drivremmen

Knivdrivremmene, strammet av den fjærbelastede lederullen, er svært slitesterk. Etter mange timers bruk vil likevel remmen vise tegn til slitasje. Tegn på en slitt rem er: hvining når remmen roterer, knivene glipper når du klipper gresset, frynsete kanter, brennmerker og sprekker. Skift remmen hvis noen av disse problemene oppstår.

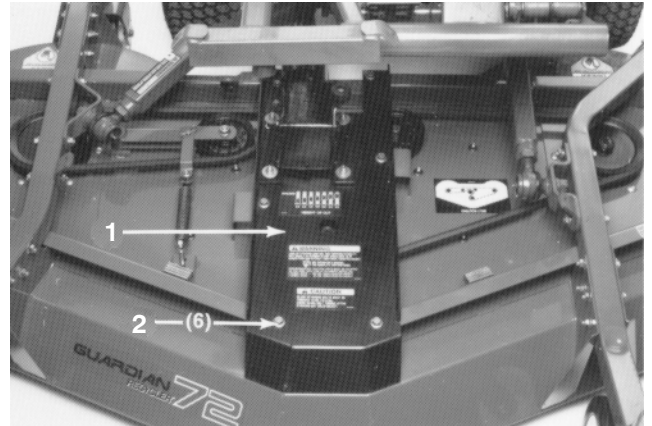
1. Senk klippeenheten til bakken. Fjern remdekslene fra toppen av klippeenheten og sett dekslene til sides.
2. Hekt løs fjæren fra lederullarmbraketten for å avlaste remmen spenning (fig. 21). Fjern splittpinnen og splinten som fester lederullarmbraketten til lederullarmen.



Figur 21

1. Fjær
2. Lederullarm
3. Lederullarmbrakett

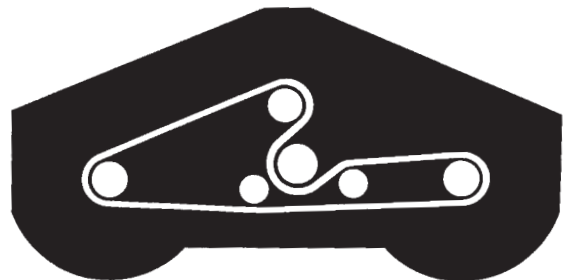
3. Fjern hodeskruene og mutterne som fester girkasseplaten til enhetskanalene (fig. 22). Løft girkasseplaten og girkassen av klippeenhetens kanaler og legg den på toppen av klippeenheten.



Figur 22

1. Girkasseplate
2. Hodeskruer og muttere

4. Fjern den gamle remmen fra rundt spindelrullene og gjennom lederullskiven.
5. Legg den nye remmen rundt spindelrullene og gjennom lederullen som vist i figur 23.



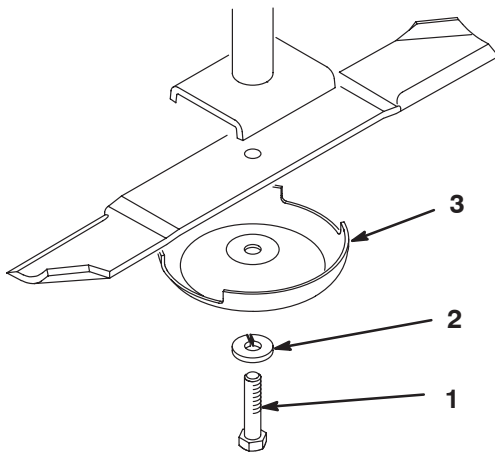
Figur 23

6. Sett girkasseplaten på klippeenhetens kanaler mens du legger remmen rundt girkasseremskivene. Monter girkasseplaten til kanalene på klippeenheten med hodeskruene og mutterne du tok av tidligere.
7. Monter lederullarmbraketten til lederullarmen med splinten og splittpinnen (fig. 21). Hekt fjæren på lederullarmbraketten. For å sikre at det finnes korrekt spenning i drivremmen, bør fjæren strekkes til en lengde på ca. 18 cm. Hvis fjæren ikke strekkes ut til denne lengden, flytt fjærstangen til et nytt monteringshull lenger unna remmen.
8. Monter remdekslene.

Demontere kniven

Kniven må skiftes hvis den treffer en hard gjenstand, hvis den ikke er balansert eller hvis den er bøyd. Du må alltid bruke ekte Toro-kniver for å sørge for sikkerhet og optimal ytelse ved bruk. Bruk aldri reservekniver som er laget av andre produsenter, da disse kan være farlige.

1. Hev klippeenheten til den høyeste stillingen, slå av motoren og sett på parkeringsbremsen. Blokker klippeenheten slik at den ikke kan falle ved et uhell.
2. Hold enden av kniven med en felle eller en tykk hanske. Ta knivbolten, låseskive, antiskalperingskoppen og kniven av spindelakselen (fig. 26).



Figur 26

1. Knivbolt
2. Låseskive
3. Antiskalperingsvernet

3. Monter kniven med knivvingen vendt mot klippeenheten, og monter antiskalperingskoppen, låseskive og knivbolten. Trekk til knivbolten med et moment på 115–149 Nm.



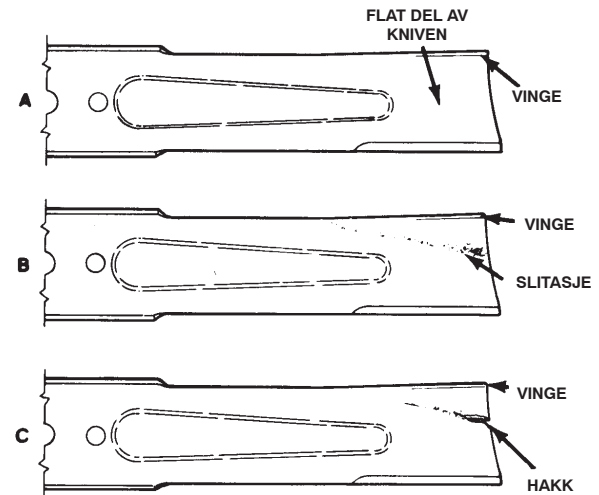
Advarsel



Ikke prøv å rette ut en kniv som er bøyd, og prøv aldri å sveise en ødelagt eller sprukket kniv. Bruk alltid en ny kniv for å sørge for at produktet fortsatt er sikkerhetsgodkjent.

Undersøke og skjerpe kniven

1. Hev klippeenheten til den høyeste stillingen, slå av motoren og sett på parkeringsbremsen. Blokker klippeenheten slik at den ikke kan falle ved et uhell.
2. Undersøk klippeendene på kniven nøye, spesielt stedet der den flate og bøyde delen av kniven møtes (fig. 27-A). Siden sand og slipende materiale kan slite på metallet mellom den flate og bøyde delen av kniven, kontrollerer du kniven før du bruker maskinen. Hvis kniven er slitt (fig. 27-B), skift kniven. Se Demontere kniven på side 21.



Figur 27



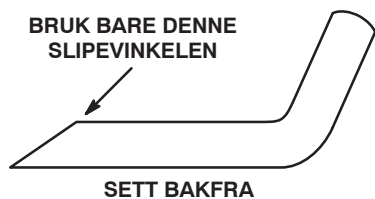
Fare



Hvis du bruker kniven til den slites ned, danner det seg et hakk mellom vingen og den flate delen av kniven (fig. 27-C). Til slutt kan en del av bladet knekke av og bli kastet ut fra maskinen og trolig resultere i alvorlig personskade.

Ikke la kniven blir sløv eller slitt.

- Undersøk kniveggene på alle knivene. Slip kniveggene hvis de er sløve eller har hakk. Slip bare den øvre delen av kniveggen, og oppretthold den originale klippevinkelen for å sørge for at kniven blir skarp (fig. 28). Kniven opprettholder balansen hvis like mye metall fjernes fra begge kniveggene.



Figur 28

- For å kontrollere om kniven er rett og parallell, legger du den på en vannrett flate og kontrollerer endene på den. Knivendene må være litt lavere enn midtdelen, og kniveggen må være lavere enn hælen på kniven. Denne kniven gir et godt klipperesultat og krever minimalt med motorkraft. En kniv som er høyere på endene enn på midten, eller som har en knivegg som er høyere enn hælen, bøyes eller vrís kniven, og må erstattes.
- Monter kniven; Se Demontere kniven på side 21.

Justere klippeenhetene

Hvis det er uoverensstemmelse mellom knivene, kommer gresset til å se stripet ut når du klipper det. Dette problemet kan avhjelpes ved å påse at knivene er rette og at alle bladene klippes på samme nivå.

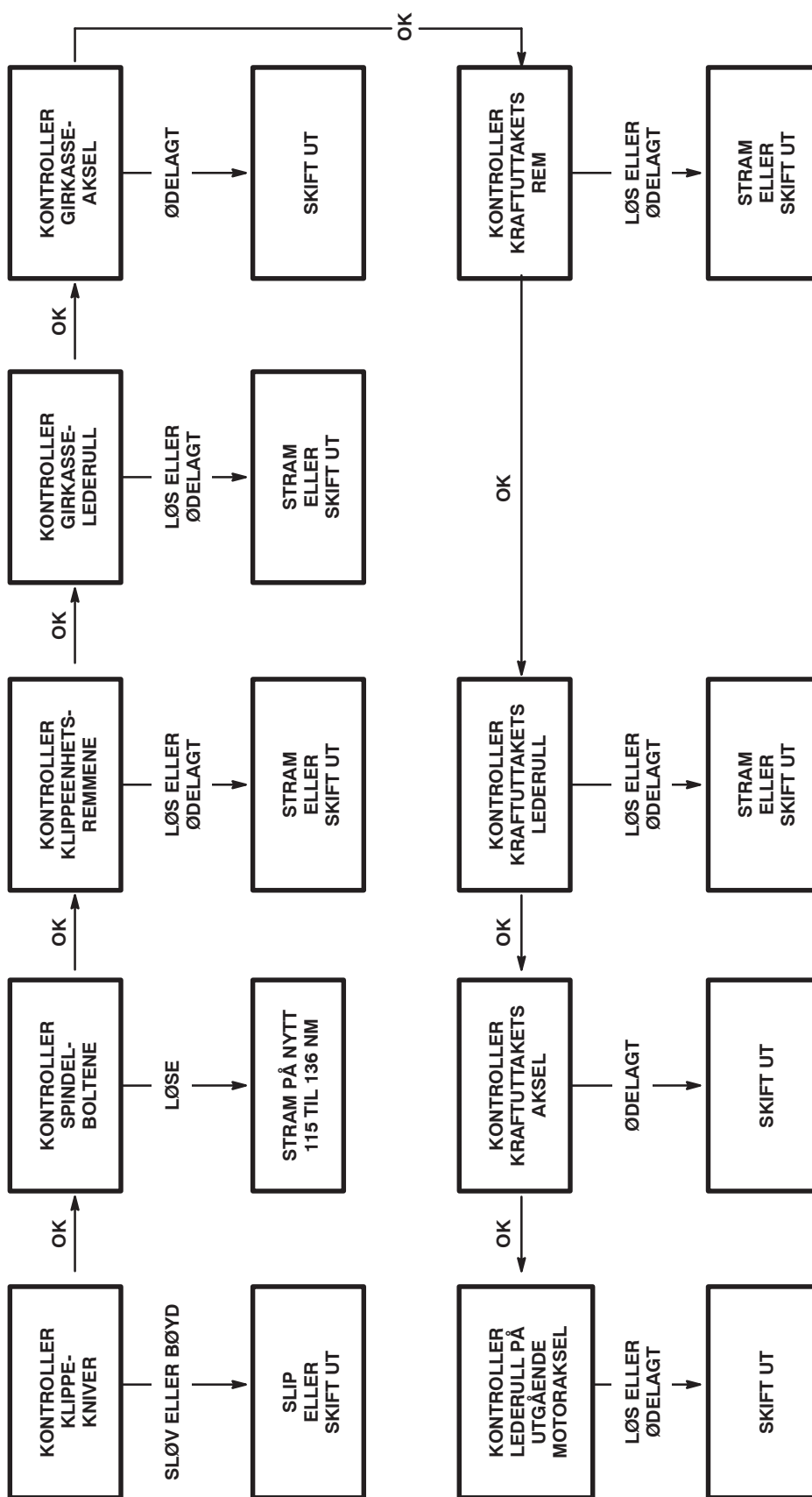
- Bruk et 1 meter langt vater til å finne en plan overflate på verkstedgulvet.
- Hev klippehøyden til den høyeste innstillingen. Se Justere klippehøyden på side 12.
- Senk klippeenheten ned på en jevn overflate. Fjern dekslene fra toppen av klippeenheten.
- Hekt løs fjæren fra lederullarmbraketten for å avlaste remmen spenning.
- Roter knivene til endene vender fremover og bakover. Mål avstanden fra gulvet til fronttuppen på kniveggen, og husk denne avstanden. Roter så den samme kniven til den motsatte enden er foran og mål igjen. Forskjellen mellom avstandene må ikke være over 3 mm. Hvis dimensjonene overstiger 3 mm, er kniven bøyd og må skiftes. Mål alle knivene.
- Sammenlikne målene på de ytre knivene med kniven i midten. Den midterste kniven må ikke være mer enn 10 mm lavere enn de ytre knivene. Hvis den midterste kniven er mer enn 10 mm lavere enn de ytre knivene, går du til trinn 7 og setter på flere mellomlegg mellom spindelhuset og bunnen av klippeenheten.
- Ta av hodeskruene, de flate skivene, låseskivene og mutterne fra den ytre spindelen der du må sette på flere mellomlegg. Sett på et mellomlegg (delenummer 3256–24) mellom spindelhuset og bunnen av klippeenheten for å heve eller senke kniven. Fortsett å kontrollere knivenes innretning og tilføy mellomlegg til knivtuppene er innenfor ønskede mål.

Viktig Ikke bruk mer enn tre mellomlegg ved ett enkelt hull. Bruk færre antall mellomlegg ved tilstøtende hull hvis det er brukt mer enn ett mellomlegg ved et hull.

- Hekt fjæren på lederullarmbraketten. Monter remdekslene.

Feilsøking

ENHETEN VIL IKKE KLIPPE ELLER KLIPPER DÅRLIG





Toros generelle garanti for kommersielle produkter

To års begrenset garanti

Betingelser og inkluderte produkter

Toro Company og datterselskapet Toro Warranty Company, i henhold til en avtale mellom dem, garanterer i fellesskap at ditt kommersielle Toro-produkt ("produktet") er uten feil i materialer eller håndverk i to år eller 1500 driftstimer*, avhengig av hva som inntreffer først. Der det finnes berettigede forhold, vil vi reparere produktet uten ekstra kostnad for deg, inkludert diagnose, arbeid, deler og transport. Denne garantien tar effekt på den dato som produktet leveres til kunden.

* Produkt utstyrt med timeteller

Instruksjoner for å innhente garantitjenester

Du er ansvarlig for å underrette distributøren eller den autoriserte forhandleren av kommersielle produkter om hvem du kjøpte produktet av, straks du tror at det foreligger et berettiget forhold.

Hvis du trenger hjelp med å finne en distributør eller autorisert forhandler av kommersielle produkter, eller hvis du har spørsmål ang. dine garantirettigheter eller –ansvar, kan du kontakte:

Toros serviceavdeling for kommersielle produkter
Toro Warranty Company
8111 Lyndale Avenue South
Bloomington, MN 55420-1196
952-888-8801 eller 800-982-2740
E-post: commercial.service@toro.com

Eierens ansvar

Som eier av produktet, er du ansvarlig for nødvendig vedlikehold og justeringer som beskrives i brukerhåndboken. Hvis du ikke utfører nødvendig vedlikehold og justeringer, kan dette føre til at garantien blir ugyldig.

Elementer og betingelser som ikke inkluderes

Ikke all produktsvikt eller feilfunksjon som finner sted i løpet av garantiperioden er et resultat av defekter i materialene eller håndverket. Denne uttrykkelige garantien dekker ikke følgende:

- Produktsvikt som er et resultat av at man ikke har brukt originale Toro-deler ved utskiftninger, eller fra installering og bruk av tilleggsutstyr eller tilbehør som ikke er godkjent
- Produktsvikt som er et resultat av at man ikke har utført nødvendig vedlikehold og/eller justeringer
- Produktsvikt som er et resultat av at man har brukt produktet på en grov, uaktsom eller uforsiktig måte
- Deler som anses som forbruksdeler, bortsett fra om de er defekte. Eksempler på deler som anses som forbruksdeler, eller som brukes opp, under normal drift av produktet, er, men er ikke begrenset til, blader, spoler, motstål, piper, tennplugger, styrehjul, dekk, filtre, remmer og enkelte sprøytodeler som diafragma, munnstykker og kontrollventiler osv.

- Feil som er et resultat av utenforliggende krefter. Elementer som anses å være utenforliggende krefter inkluderer, men er ikke begrenset til, vær, lagringsprosedyrer, bruk av kjølemidler som ikke er godkjent, smøremidler, tilsetningsmidler eller kjemikalier osv.
- Elementer som anses å være "vanlig slitasje". "Vanlig slitasje" inkluderer, men er ikke begrenset til, skade på seter pga. slitasje eller slipevirkning, slitte, lakkerte overflater, oppskrapte merker eller vinduer osv.

Deler

Deler som skal skiftes ut som en del av nødvendig vedlikehold er garantert for perioden opp til tidspunktet for utskiftningen av delen.

Deler som skiftes ut under denne garantien blir eiendommen til Toro. Toro vil ta den siste avgjørelsen om å reparere eventuelle eksisterende deler eller montere eller erstatte den. Toro kan bruke fabrikkreparerte deler i stedet for nye deler for noen reparasjoner under denne garantien.

Generelle betingelser

Reparasjon av en autorisert Toro-distributør eller –forhandler er ditt eneste rettsmiddel under denne garantien.

Verken Toro Company eller Toro Warranty Company er ansvarlig for indirekte, tilfeldig eller betingede skader i forbindelse med bruk av Toro-produkter som dekkes av denne garantien, inkludert eventuelle kostnader eller utgifter med å erstatte utstyr eller tjenester i løpet av rimelige perioder med feilfunksjon eller ikke-bruk i påvente av fullføring av reparasjoner under denne garantien. Bortsett fra utslippsgarantien som det vises til nedenfor, hvis den gjelder, er det ingen andre uttrykkelige garantier. Alle impliserte garantier om salgbarhet og egnethet til bruk er begrenset til varigheten av denne uttrykkelige garantien.

Noen stater tillater ikke utelatelse av tilfeldige eller betingede skader eller begrensninger på hvor lenge en implisert garanti varer, så ovenfor nevnte utelatelse og begrensninger gjelder kanskje ikke for deg.

Denne garantien gir deg spesielle rettigheter i henhold til loven, og du kan kanskje også ha andre rettigheter som varierer fra stat til stat.

Merknad ang. motorgaranti: Systemet for utslippskontroll på ditt produkt dekkes kanskje også av en separat garanti som overholder kravene som ble etablert av det amerikanske Environmental Protection Agency (EPA) og/eller California Air Resources Board (CARB). Timebegrensningen som fastsettes ovenfor gjelder ikke for garantien for systemer for utslippskontroll. Se erklæringen om garantien for motorutslippskontroll som finnes i brukerhåndboken eller i motorprodusentens dokumentasjon for mer informasjon.

Land andre enn USA og Canada

Kunder som har kjøpt Toro-produkter som er eksportert fra USA eller Canada bør ta kontakt med sin Toro-distributør (forhandler) for å få garantipoliser for ditt land, provins eller stat. Hvis du av en eller annen grunn er misfornøyd med din forhandlers tjenester eller har vanskeligheter med å skaffe deg informasjon om garantien, ta kontakt med importøren av Toro-produktene. Hvis alt annet er resultatløst, kan du ta kontakt med Toro Warranty company.