



# Manuel Püskürtme Ucu Seti

Seri Numarası 315000000 ve Sonrası Multi Pro® 1750, Multi Pro® WM veya Multi Pro® 5800 Çim Püskürtme Makinesi

Model Numarası 41118—Seri Numarası 416400000 ve Üstü

## Kullanıcı Kılavuzu

Manuel püskürtme ucu seti püskürtme makinesi için özel bir ek parçadır ve özel olarak görevlendirilmiş profesyoneller tarafından ticari uygulamalarda kullanılmak üzere tasarlanmıştır. Öncelikle parklar, golf sahaları, spor sahaları ve ticari alanlardaki iyi bakımlı çimlere püskürtme yapmak için tasarlanmıştır.

Ürün emniyeti ve kullanımıyla ilgili eğitim materyalleri ile aksesuar bilgilerine erişmek, bayi bulmak ya da ürününüzü kaydetmek için [www.Toro.com](http://www.Toro.com) adresine gidin.

## Kurulum

### Sökülü Parçalar

Bütün parçaların gönderildiğini doğrulamak için aşağıdaki tabloyu kullanın.

Prosedür	Açıklama	Adet	Kullanım
1	Hiçbir parça gerekmiyor	–	Makineyi hazırlayın.
2	Hortum kancası Flanşlı kilit somunu ( $\frac{3}{8}$ inç) Flanşlı kilit somunu ( $\frac{5}{16}$ inç) Taşıyıcı civata ( $\frac{3}{8} \times \frac{3}{4}$ inç) Taşıyıcı civata ( $\frac{5}{16} \times 1$ inç) R-Kelepçe Püskürtme tabancası braket	1 4 4 4 4 2 1	Hortum kancasını ve püskürtme tabancası braketini takın.
3	Dişi kapak Kısma valfi	2 2	Kısma valfini takın (yalnızca GeoLink özelliği olan ve olmayan Multi Pro 1750 ve Multi Pro WM).
4	Bkz. Parça Tablosu	0	Kontrol valfini takın.
5	Püskürtme tabancası grubu Düz çıkıntılı bağlantı parçası Hortum kelepçesi Hortum	1 1 2 1	Püskürtme hortumunu bağlayın.



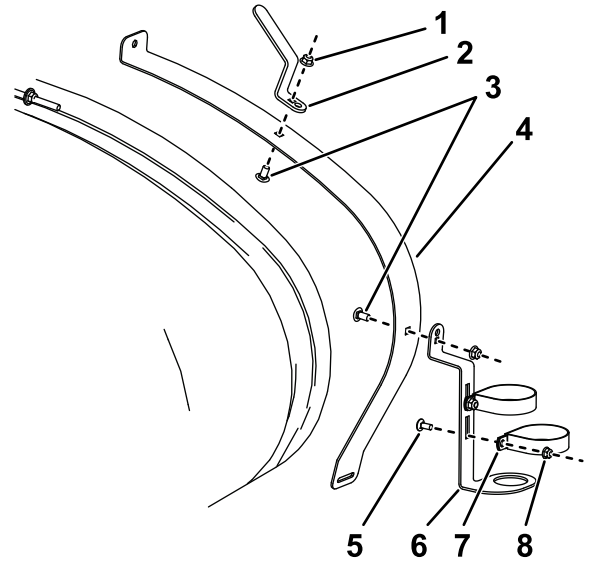
# 1

## Makinenin Hazırlanması

Hiçbir Parça Gerekmiyor

### Prosedür

1. Makinede hiç sıvı kalmadığından emin olun. Makinede kimyasal kullanılmışsa sistemi temiz suyla iyice yıkayın ve ardından bu suyu boşaltın; talimatlar için aracınızın *Kullanım Kılavuzuna* bakın.
2. Akünün eksi ucunu aküden ayırın.



Şekil 1

Multi Pro 1750 ve Multi Pro 5800

1. Flaşlı kilit somunu (Multi Pro 1750 — 3/8 inç; Multi Pro 5800 — 5/16 inç)
2. Hortum kancası
3. Taşıyıcı civata (Multi Pro 1750 — 3/8 x 3/4 inç; Multi Pro 5800 — 5/16 x 1 inç)
4. Sağ ön depo kayışı
5. Taşıyıcı civata (5/16 x 3/4 inç)
6. Püskürtme tabancası braketi
7. R-Kelepçe
8. Flaşlı kilit somunu (5/16 inç)

# 2

## Hortum Kancasının ve Püskürtme Tabancası Braketinin Takılması

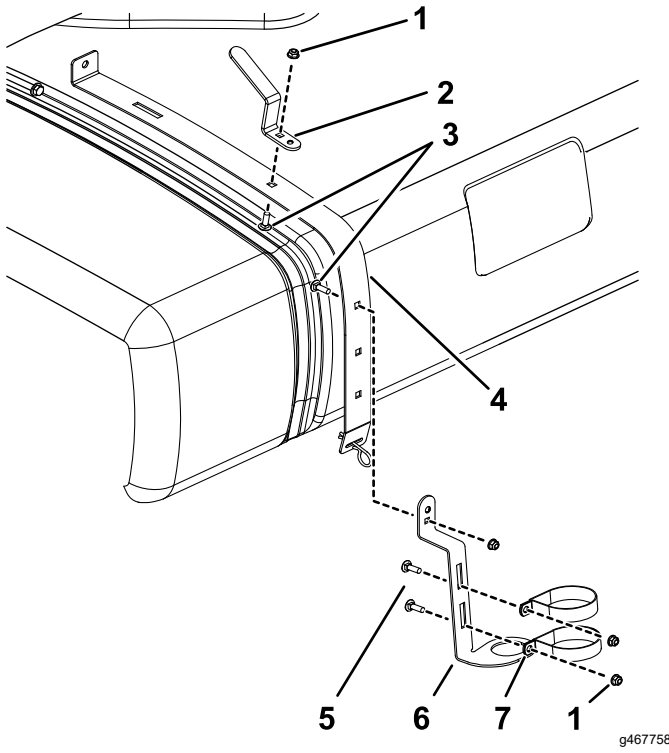
Bu prosedür için gerekli parçalar:

1	Hortum kancası
4	Flaşlı kilit somunu (3/8 inç)
4	Flaşlı kilit somunu (5/16 inç)
4	Taşıyıcı civata (3/8 x 3/4 inç)
4	Taşıyıcı civata (5/16 x 1 inç)
2	R-Kelepçe
1	Püskürtme tabancası braketi

### Prosedür

1. Depo kayışını gevşetin.
  - Multi Pro 1750 ve Multi Pro 5800 modellerinde, sağ ön kayışı gevşetin ([Şekil 1](#)).

- Multi Pro WM modelinde, sağ arka kayışı gevşetin ([Şekil 2](#)).



Şekil 2  
Multi Pro WM

- |                                    |                                     |
|------------------------------------|-------------------------------------|
| 1. Flaşlı kilit somunu (5/16 inç)  | 5. Taşıyıcı civata (5/16 x 3/4 inç) |
| 2. Hortum kancası                  | 6. Püskürtme tabancası braketini    |
| 3. Taşıyıcı civata (3/8 x 3/4 inç) | 7. R-Kelepçe                        |
| 4. Sağ arka depo kayışı            |                                     |

2. R-Kelepçeleri, püskürtme tabancası braketini ve hortum kancasını Şekil 1 veya Şekil 2 ile gösterildiği gibi bir taşıyıcı civata, düz rondela ve flaş başlı somun kullanarak takın.

# 3

## Kısma Valfinin Takılması (yalnızca GeoLink özelliği olan ve olmayan Multi Pro 1750 ve Multi Pro WM)

Bu prosedür için gerekli parçalar:

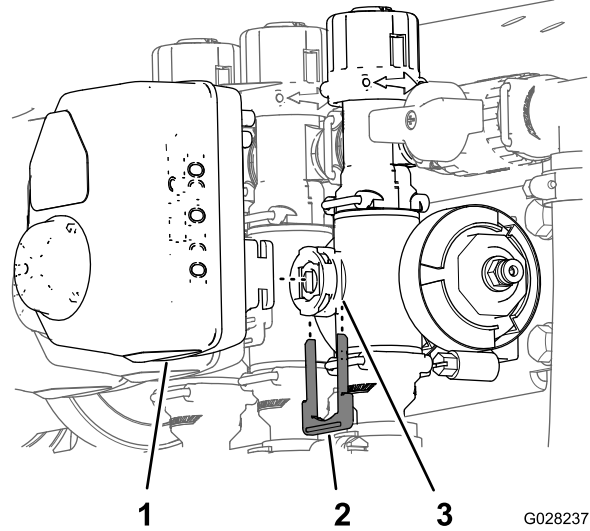
2	Dişi kapak
2	Kısma valfi

## Kısma Valfinin Takılması (yalnızca GeoLink özelliği olmayan Multi Pro 1750 ve Multi Pro WM)

1. Aktüatörü bölüm valfinin veya karıştırma valfinin manifold valfine sabitleyen tespit elemanını sökün.

**Not:** Tespit elemanını aşağı doğru bastırarak elemanın 2 ayağını sıkın.

**Not:** Aktüatörü ve tespit elemanını bir kenara koyun.

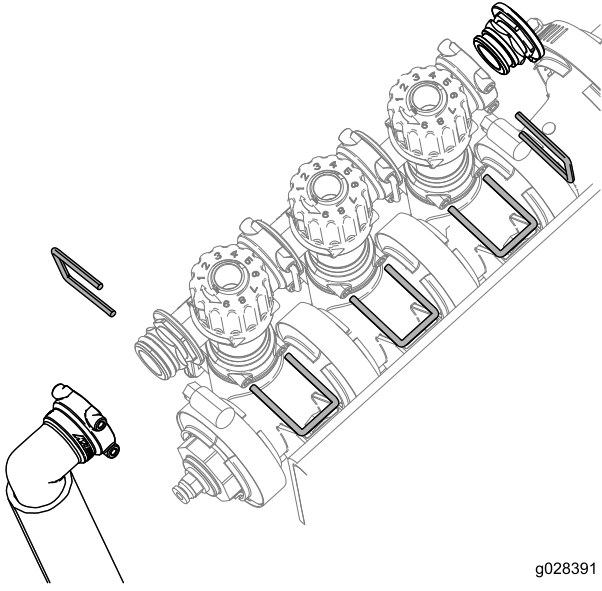


Şekil 3

- |                   |                       |
|-------------------|-----------------------|
| 1. Aktüatör       | 3. Valf çubuğu yuvası |
| 2. Tespit elemanı |                       |

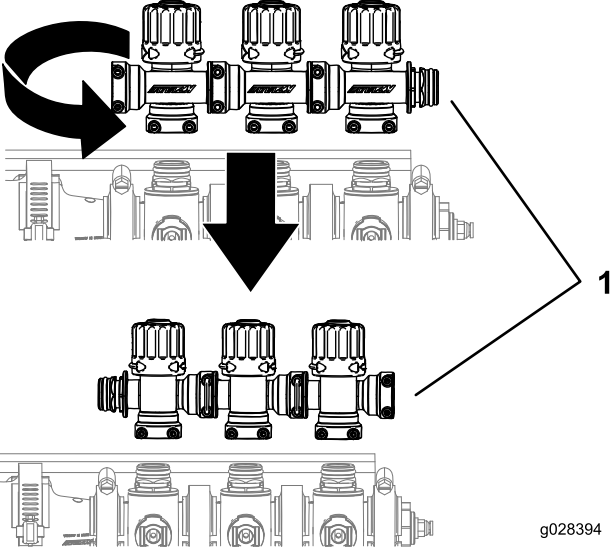
2. Aktüatörü manifoldlu valften çıkarın.
3. Baypas ayar valfi grubunu, uç kapağı, bağlantı parçasını ve hortum grubunu sabitleyen tespit elemanlarını Şekil 4 ile gösterildiği gibi sökün.

**Not:** Uç kapağı kullanmayacaksınız fakat kapağın üzerindeki O-halkayı saklayın.



Şekil 4

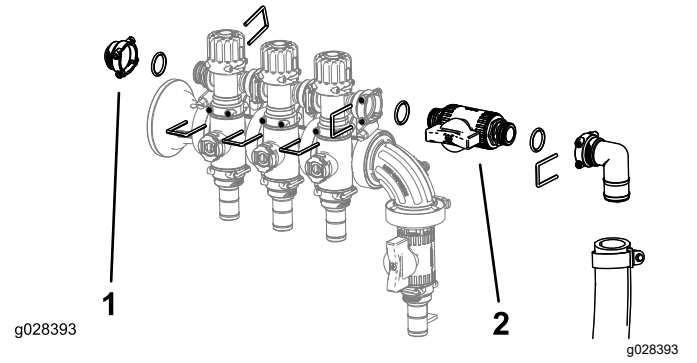
4. Baypas ayar valfi grubunu Şekil 5 ile gösterildiği gibi 180° döndürün.



Şekil 5

1. Boom valf grubu

5. Baypas valfi grubunu, dişi kapağı, O-halkaları, kısma valfini, bağlantı parçasını ve hortum grubunu, daha önce söktüğünüz tespit elemanlarını kullanarak Şekil 6 ile gösterildiği gibi takın.

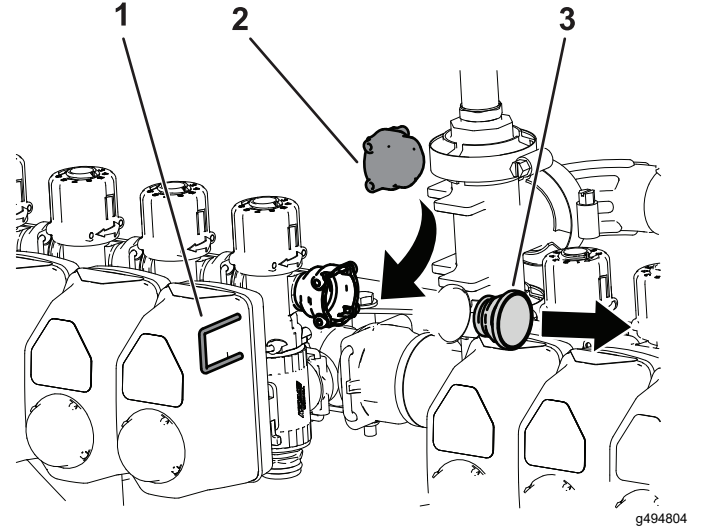


Şekil 6

1. Dişi kapak 2. Kısma valfi

## GeoLink özelliğine sahip Multi Pro 1750 için Kısma Valfinin Takılması

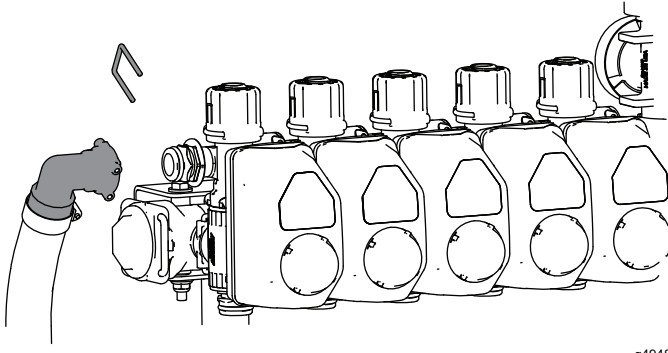
1. Manifoldun ucundaki uç kapağını çıkarın ve dişi bir kapakla değiştirin. Kapağı tespit elemanı ile sabitleyin.



Şekil 7

1. Tespit elemanı 2. Dişi kapak 3. Uç kapağı

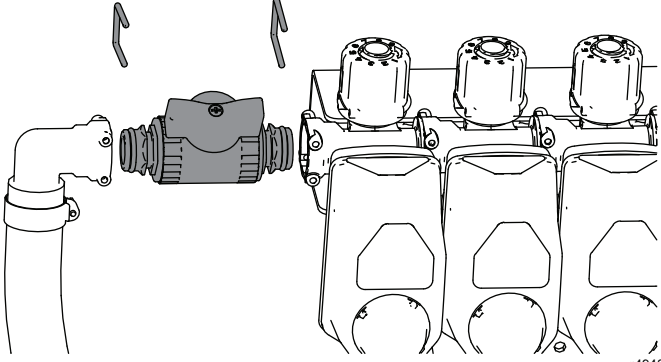
2. Hortumu manifoldun ucuna sabitleyen tespit elemanını çıkarın.



g494803

**Şekil 8**

- 
3. Kısa valfini hortuma ve makineye takın. Tespit elemanlarıyla sabitleyin.



g494802

**Şekil 9**

# 4

## Püskürtme Tabancası için Kontrol Valfinin Takılması

Bu prosedür için gerekli parçalar:

0	Bkz. Parça Tablosu
---	--------------------

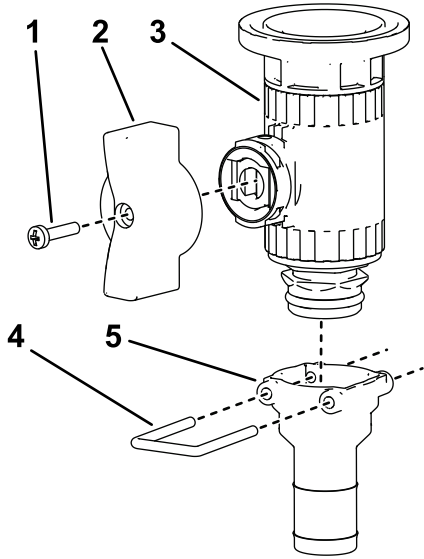
### Parça Tablosu

Parça	5800			1750			Workman	
	2023 ve Öncesi	2024 ve Sonrası GeoLink özelliği olmayan	2024 ve Sonrası GeoLink özelliği olan	2023 ve Öncesi	2024 ve Sonrası GeoLink özelliği olmayan	2024 ve Sonrası GeoLink özelliği olan	2023 ve Öncesi	2024 ve Sonrası
Kontrol valfi		1	1		1	1		1
Kontrol valfi (flanşlı uç kapaklı)	1			1			1	
Kontrol valfi kanat kolu	1	1	1	1	1	1	1	1
Düz bağlantı parçası	1	1	1	1	1	1	1	1
Valf montaj yuvası	1	1	1		2	2		2
Kontrol valfi braketi (2023)	1							
Kontrol valfi braketi (delikli)			1			1		
Kontrol valfi braketi (deliksiz)		1			1			1
Kısma valfi				1	1	2	1	1
90 derece dirsek bağlantı parçası				1			1	
T-bağlantı parçası	1							
Manifold T borusu			1		1	1		1
Conta kelepçesi	1			1			1	
Cıvata (M6 x 12 mm)	4	8	4		8	8		8

Parça	5800			1750			Workman	
	2023 ve Öncesi	2024 ve Sonrası GeoLink özelliği olmayan	2024 ve Sonrası GeoLink özelliği olan	2023 ve Öncesi	2024 ve Sonrası GeoLink özelliği olmayan	2024 ve Sonrası GeoLink özelliği olan	2023 ve Öncesi	2024 ve Sonrası
Taşıyıcı cıvata (1/4-20 X 5/8 inç)			2			2		
Altıgen başlı cıvata (1/4-20 X 5/8 inç)	4				2			2
Kilit somunu (1/4 inç)	4		2		2	2		2

## Kontrol Valfinin Monte Edilmesi (Multi Pro 1750-2023 ve Öncesi ve Multi Pro WM-2023 ve Öncesi)

- Yeşil kanat kolunu ve düz bağlantı parçasını kontrol valfine monte edin.

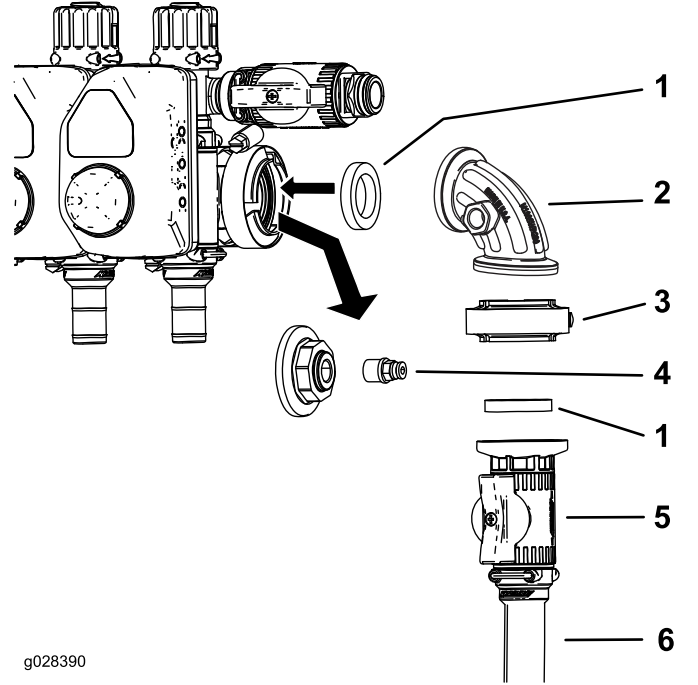


Şekil 10

g490830

- Kol vidası (6- 32 x 5/8 inç)
- Kanat kolu (yeşil)
- Kontrol valfi
- Tespit elemanı
- Düz bağlantı parçası

- Uç kapağı ve kaplini basınç göstergesi portuna sabitleyen flanşlı kelepçeyi çıkarın.



Şekil 11

g028390

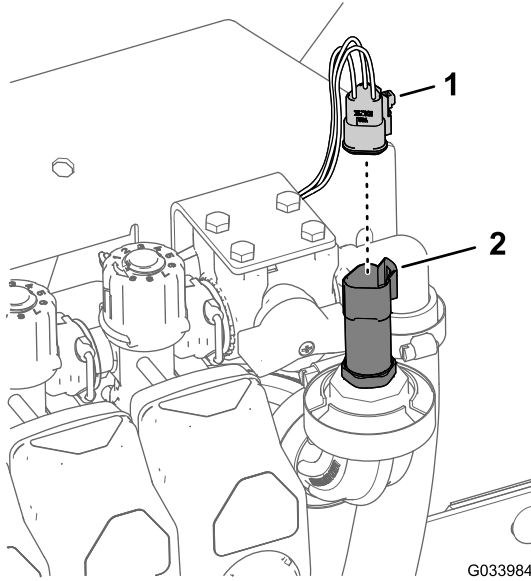
- Kaplini uç kapaktan çıkarın.
- Kontrol valfi grubunu takın.
- Kaplini, 90 derece bağlantı parçasındaki açık porta takın.

**Not:** Multi Pro 1750 ve Multi Pro WM modellerinin 90 derece bağlantı parçasının yan tarafındaki port, bağlantı parçasının ön tarafındadır (gösterilmemiştir).

- Bir hortum kelepçesi kullanarak hortum makarası besleme hortumunu kontrol valfine bağlayın.

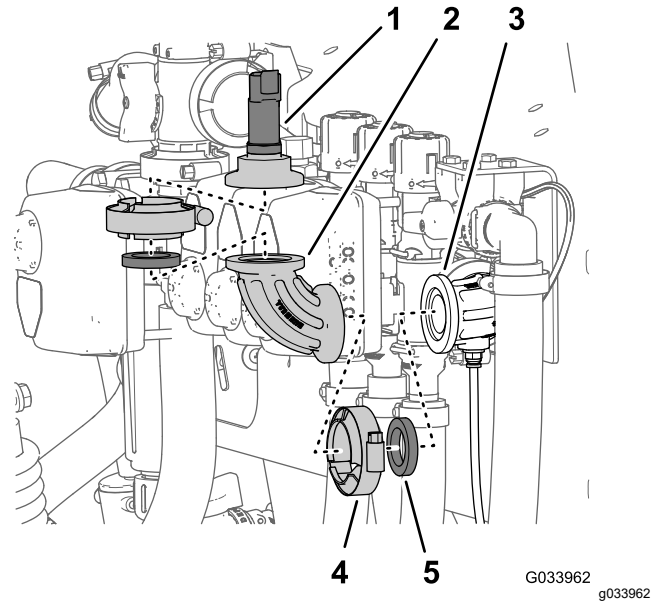
## Kontrol Valfinin Makineden Çıkarılması (Multi Pro 5800—2023 ve Öncesi)

1. Basınç dönüştürücünün 3 soketli konektörünü ayırın.



Şekil 12

1. 3 soketli konektör
  2. Basınç dönüştürücü
- 
2. Basınç dönüştürücüyü 90° bağlantı parçasına sabitleyen flanşlı kelepçeyi çıkarın ve dönüştürücüyü, contayı ve flanşlı kelepçeyi çıkarın.



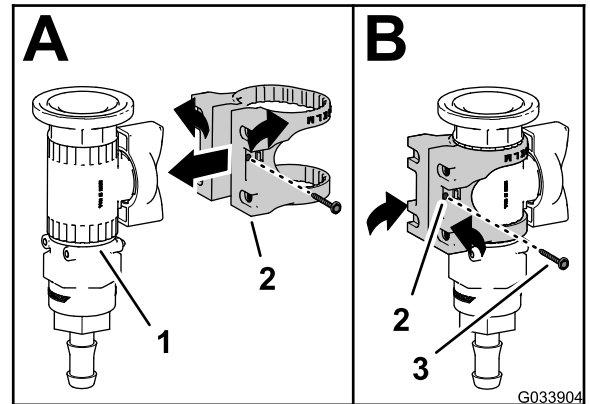
Şekil 13

1. Basınç dönüştürücü
2. 90° bağlantı parçası
3. 90° bağlantı parçası (algılama borusu için bir adet konektörü)
4. Flanşlı kelepçe
5. Conta

3. 90° bağlantı parçasını algılama borusu için bir adet konektörle donatılmış 90° bağlantı parçasına sabitleyen flanşlı kelepçeyi çıkarın, ardından da 90° bağlantı parçasını, contayı ve flanşlı kelepçeyi çıkarın.

## Kontrol Valfinin Hazırlanması (Multi Pro 5800—2023 ve Öncesi)

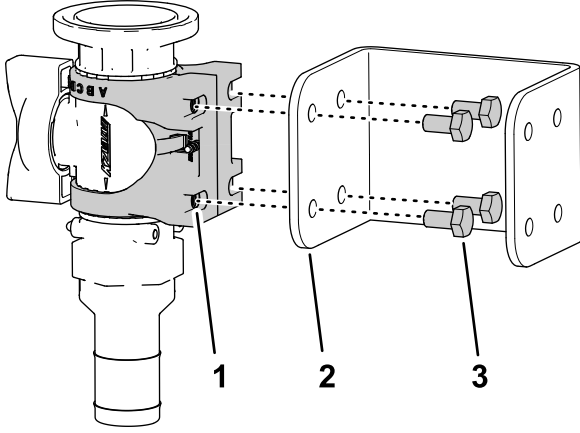
1. Valf montaj yuvasını Şekil 14, A kısmında gösterildiği gibi kısma valfin üzerine takın.



Şekil 14

1. Kontrol valfi
2. Valf montaj yuvası
3. Flanş başlı vida (6 numara)

- Valf montaj yuvasını flanş başlı vidayla (no. 6) kontrol valfine sabitleyin ve vidayı elinizle sıkın (**Şekil 14, B**).
- Valf yuvasını 4 civata (6 x 12 mm) ve 4 düz rondela ile kontrol valfi braketine monte edin, cıvataları 10 ila 12 N·m torkla sıkın.

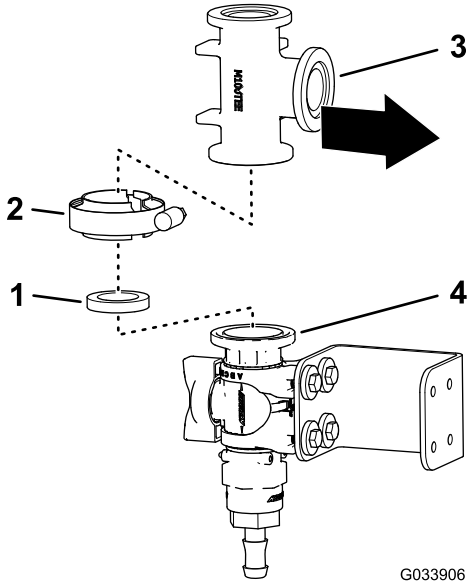


**Şekil 15**

g492082

- Valf montaj yuvası
- Kontrol valfi braketini
- Cıvata (6 x 12 mm)

- T-bağlantı parçasının flanşını kontrol valfinin flanşına hizalayın.



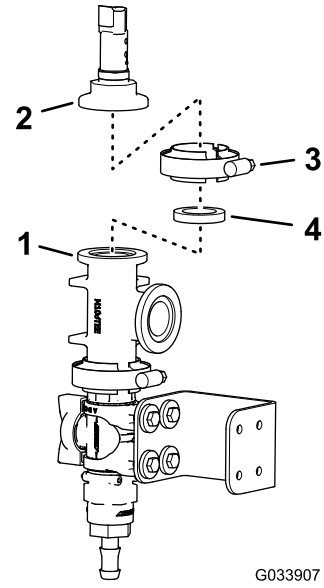
**Şekil 16**

G033906

g033906

- Conta
- Flanşlı kelepçe
- T-bağlantı parçası
- Flanş (kontrol valfi)

- T-bağlantı parçasını bir conta ve flanşlı kelepçeyle kontrol valfine takın, fakat sıkmayın.
- Basınç dönüştürücünün flanşını T-bağlantı parçasının flanşına hizalayın.



G033907

g033907

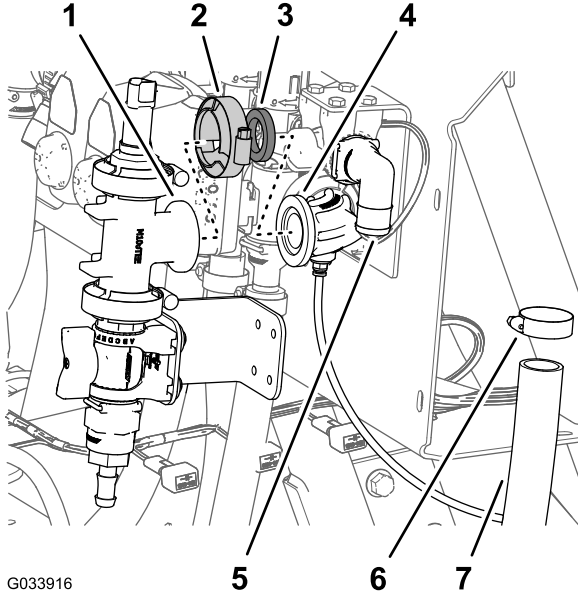
**Şekil 17**

- Flanş (kontrol valfi)
- Flanş (basınç dönüştürücü)
- Flanşlı kelepçe
- Conta

- Basınç dönüştürücüyü bir conta ve flanşlı kelepçeyle T-bağlantı parçasına monte edin ve kelepçeyi elle sıkın (**Şekil 17**).

# Manifold Yuvası Deliklerinin Açılması (Multi Pro 5800—2023 ve Öncesi)

1. T-bağlantı parçasının flanşını, algılama borusu için bir adet konnektörle donatılmış 90° bağlantı parçasının flanşıyla hizalayın.



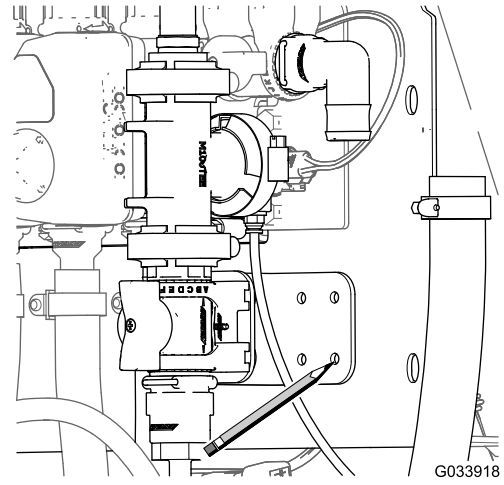
Şekil 18

1. Flanş (T-bağlantı parçası)
2. Flanşlı kelepçe
3. Conta
4. 90° bağlantı parçası (algılama borusu için bir adet konnektörlü)
5. 90° bağlantı parçasını (bölüm valfi baypası)
6. Hortum kelepçesi
7. Hortum (bölüm valfi baypası)

2. T-bağlantı parçasını ve 90° bağlantı parçasını bir conta ve flanşlı kelepçeyle monte edin, fakat sıkmayın.

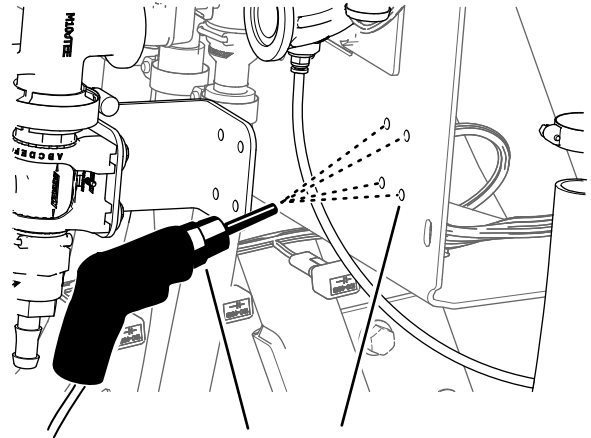
**Not:** Kontrol valfi braketini, valf montaj yuvasının yüzeyi ile aynı hizaya gelecek şekilde döndürün.

3. Kontrol valfi braketini şablon olarak kullanarak, braketteki deliklerin yerlerini manifold montaj yuvasının yüzeyinde işaretleyin.



Şekil 19

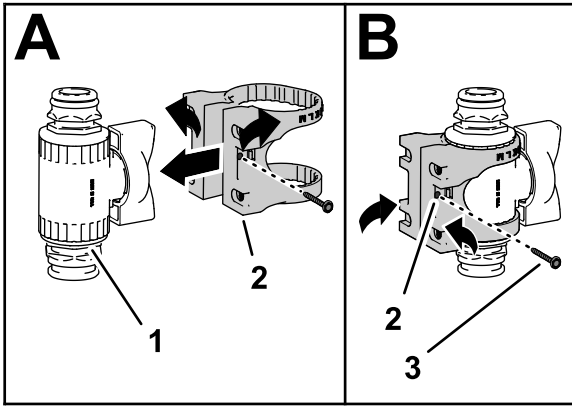
4. Kelepçeyi, contayı ve flanşlı T-bağlantı parçasını, algılama borusu için bir adet konnektörle donatılmış 90° bağlantı parçasından çıkarın.
5. 3 adımında manifold montaj yuvası için koyduğunuz işaretleri ortalayın.
6. 5 adımında ortaladığınız işaretlerden, manifold montaj yuvasında 4 adet 6 mm delik açın.



Şekil 20

1. Matkap ve matkap ucu — 2. Manifold montaj yuvası 6 mm delik açma





Şekil 24

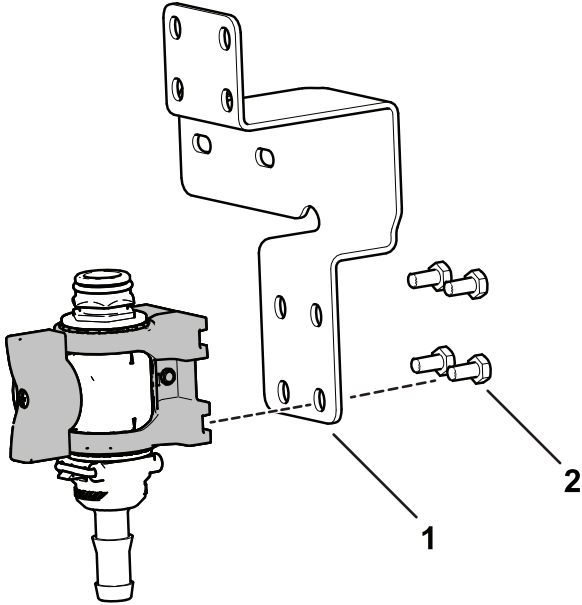
g493417

1. Kontrol valfi
2. Valf montaj yuvası
3. Flaş başlı vida (6 numara)

3. Valf montaj yuvasını flaş başlı vidayla (no. 6) kontrol valfine sabitleyin ve vidayı elinizle sıkın (Şekil 14, B).

## Kontrol Valfi Grubunun Monte Edilmesi (Multi Pro 5800—2024 ve Sonrası)

1. Kontrol valfi grubunu 4 civata (M6) kullanarak braketle sabitleyin

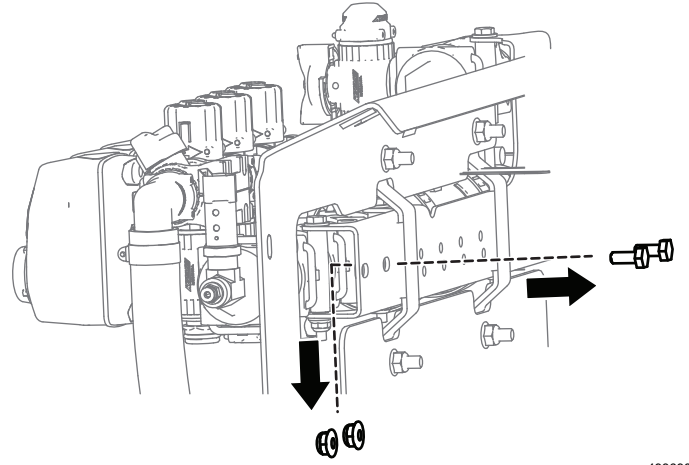


Şekil 25

g493702

1. Braket (GeoLink özelliği olmayan makineler)
2. Civata (M6)

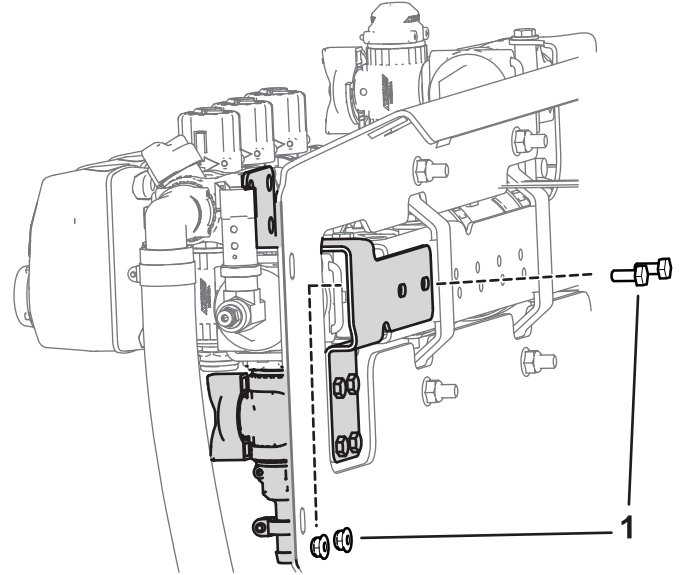
2. Mevcut donanımı Şekil 26 ile gösterildiği gibi çıkarın.



Şekil 26

g493698

3. Mevcut donanımı kullanarak braketin makineye sabitleyin.

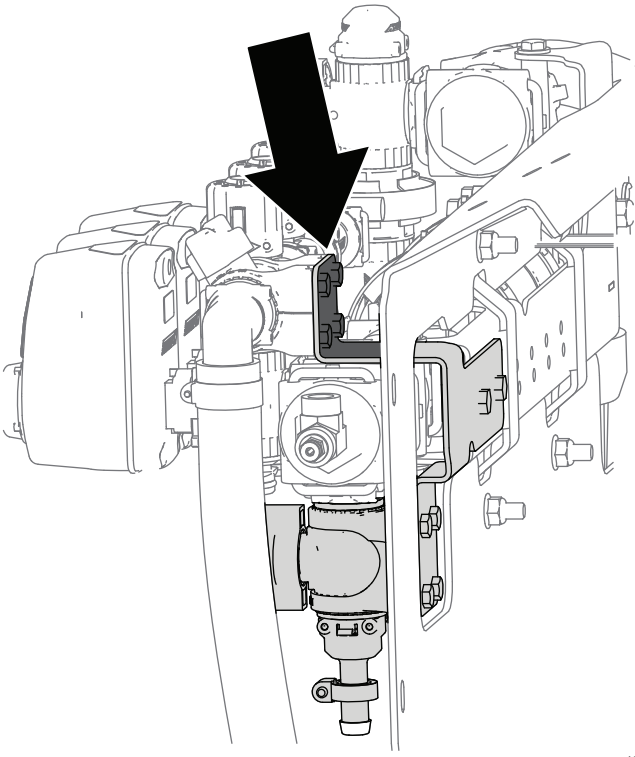


Şekil 27

g493699

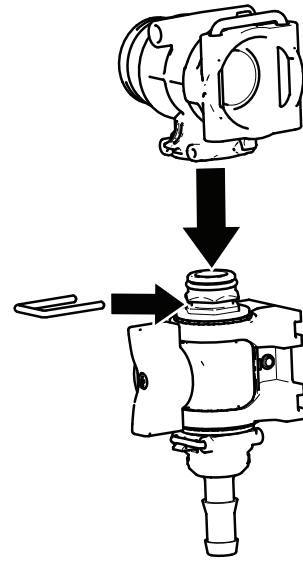
1. Mevcut donanım

4. Braketin üst kısmını 4 civata (M6) kullanarak sabitleyin.



Şekil 28

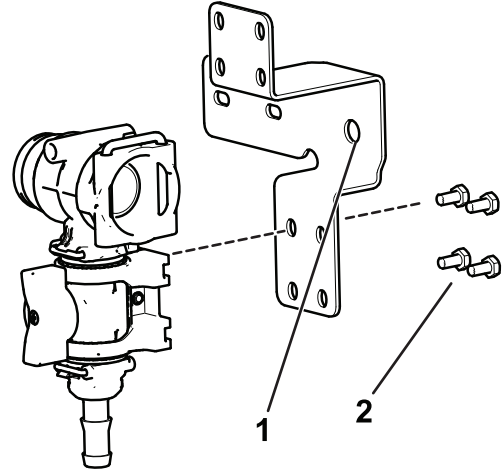
g493700



Şekil 29

g493704

2. Grubu, 4 civata (M6) kullanarak braketle sabitleyin.



Şekil 30

g493701

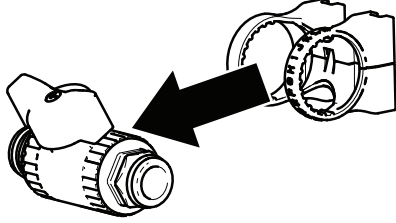
## Manifold T-bağlantı Parçasının Kontrol Valfi Grubuna Takılması (GeoLink özelliği olan ve olmayan GeoLink Multi Pro 1750, Multi Pro WM ve GeoLink özelliği olan Multi Pro 5800—2024 ve Sonrası)

1. Manifold T-bağlantı parçası grubunu kontrol valfine takın.

1. GeoLink braketi (GeoLink özelliği olmayan braketlerde bu delik yoktur)
2. Civata (M6)

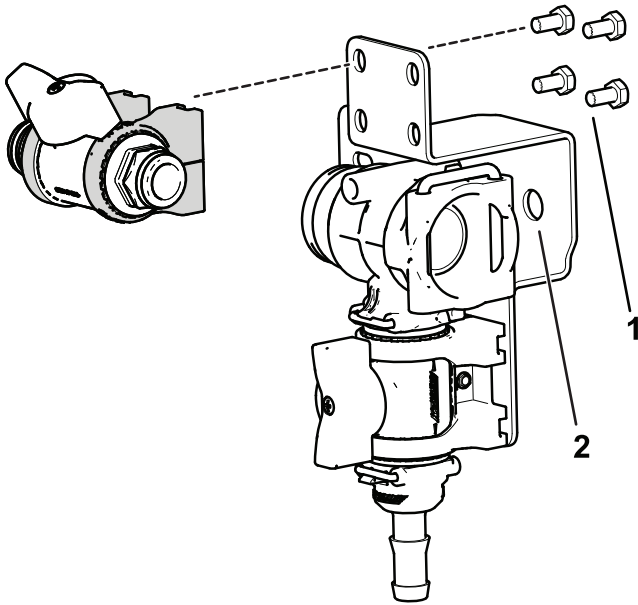
## Kısma Valfi Grubunun Takılması (GeoLink özelliği olan ve olmayan Multi Pro 1750 ve Multi Pro WM—2024 ve Sonrası)

Valf montaj yuvasını kısma valfine monte edin ve 4 civata (M6) kullanarak braketle sabitleyin.



Şekil 31

g493706

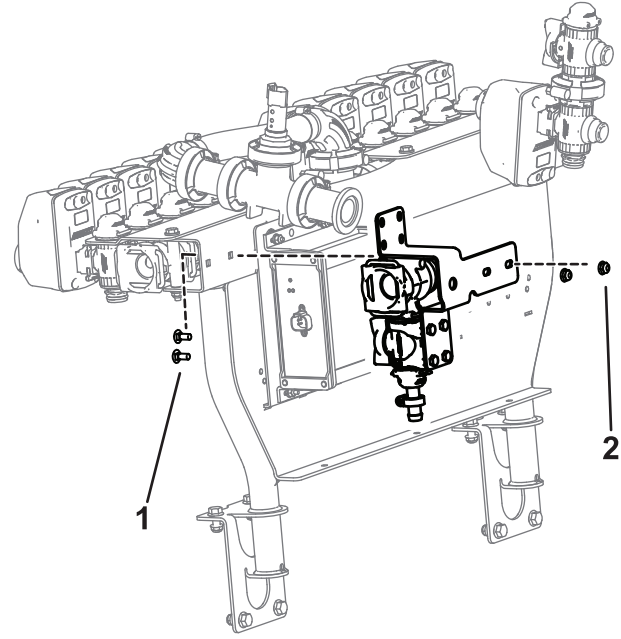


Şekil 32

g493705

1. Civata (M6)
2. GeoLink braket (GeoLink özelliği olmayan braketlerde bu delik yoktur)

## Braket Grubunun Takılması (GeoLink özelliği olan Multi Pro 5800 ve GeoLink özelliği olan Multi Pro 1750—2024 ve Sonrası)



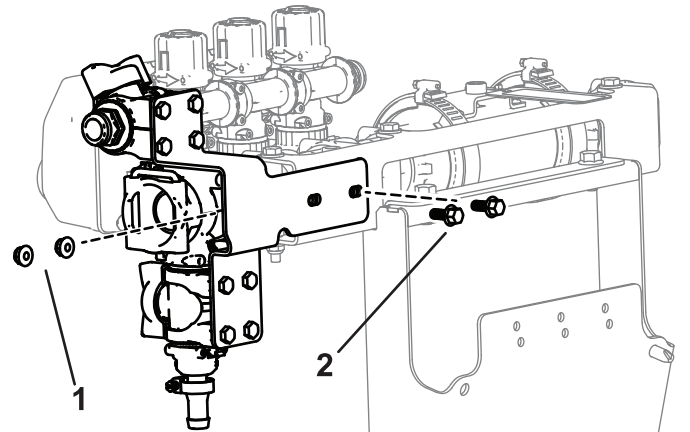
Şekil 33

Multi Pro 5800 gösterilmiştir

g493696

1. Taşıyıcı civata ( $\frac{1}{4} \times \frac{5}{8}$  inç)
2. Kilit somunu ( $\frac{1}{4}$  inç)

## Kontrol Valfi Grubunun Takılması (Multi Pro 1750 ve Multi Pro WM—2024 ve Sonrası)



Şekil 34

g493801

1. Altıgen başlı civata ( $\frac{1}{4} \times \frac{5}{8}$  inç)
2. Kilit somunu ( $\frac{1}{4}$  inç)

# 5

## Püskürtme Hortumunun Bağlanması

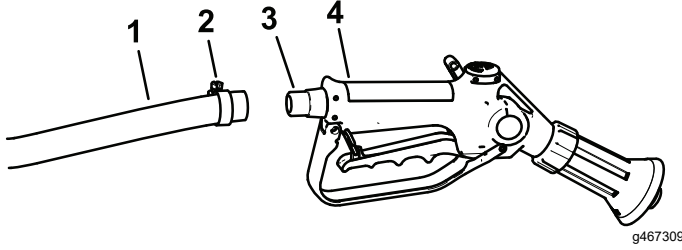
Bu prosedür için gerekli parçalar:

1	Püskürtme tabancası grubu
1	Düz çıkıntılı bağlantı parçası
2	Hortum kelepçesi
1	Hortum

### Prosedür

**Not:** Konik boru dişi bağlantı parçalarını kapatmak için PTFE bant kullanın.

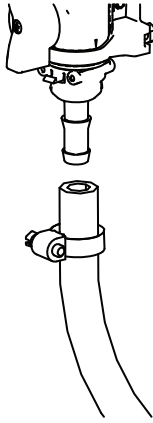
1. Düz çıkıntılı bağlantı parçasını, bir hortum kelepçesiyle hortum makarası besleme hortumunun açık ucuna sabitleyin.



Şekil 35

1. Hortum
2. Hortum kelepçesi
3. Düz çıkıntılı bağlantı parçası
4. Püskürtme tabancası

2. Hortumun ucunu bir hortum kelepçesi ile kontrol valfine sabitleyin.



Şekil 36

3. Fazla gelen hortumu deponun üzerindeki kancaya dolayın ve püskürtme tabancasını brakete koyun.
4. Akünün eksi ucunu aküye bağlayın.
5. Baypas ayar grubunu kalibre edin; bkz. makinenin *Kullanma Kılavuzu*.

## Çalıştırma

### ⚠ UYARI

**Basınç altındaki sıvı cilde nüfuz edebilir ve yaralanmaya yol açabilir.**

- Vücudunuzu ve ellerinizi, yüksek basınçlı sıvı püskürten nozullardan uzak tutun.
- Püskürtme ünitesini insanlara veya hayvanlara doğrudan doğruya kullanmayın.
- Sisteme basınç uygulamadan önce tüm hidrolik hortumlarının ve hatlarının iyi durumda, hidrolik bağlantıları ile bağlantı parçalarının ise yeterince sıkı olduğunu kontrol edin.
- Sızan sıvıları bulmak için bir karton veya kağıt kullanın.
- Sistemde herhangi bir iş yapmaya başlamadan önce sistemdeki tüm basıncı emniyetli bir şekilde boşaltın.
- Sıvı cildinize nüfuz ederse derhal tıbbi yardım alın.
- Sıcak sıvılar ve kimyasallar yanıklara veya başka hasarlara yol açabilir.

## Sabit Modlarda Çalışırken Çim Bakımı Önlemleri

**Önemli:** Bazı koşullarda, püskürtme makinesi sabit halde çalışırken motordan, radyatörden ve susturucudan gelen ısı çime zarar verebilir. Bu tür sabit halde çalışmalara örnek olarak depo karıştırma, elle püskürtme veya yürüyen bir boom kullanma gösterilebilir.

Şu önlemleri alın:

- Koşullar çok sıcak ve/veya kuru olduğunda sabit halde püskürtme yapmaktan **kaçının**, zira bu tür dönemlerde çim daha stresli olabilir.
- Sabit halde püskürtme yaparken makineyi çime park etmekten **kaçının**. Mümkün olan her durumda makinenizi bir araba yoluna park edin.

- Makinenin belirli bir çim alanı üzerinde çalıştığı süreyi **en aza indirin**. Çimlerin ne kadar zarar görebileceği hem zamana hem de sıcaklığa bağlıdır.
- İstenen basıncı ve akışı elde etmek için **motor devrini mümkün olduğunca düşük ayarlayın**. Bu, üretilen ısıyı ve soğutma fanından gelen havanın hızını en aza indirecektir.
- Sabit çalışma sırasında, ısıyı zorla aracın altından bırakmaya çalışmak yerine motor muhafazasını/koltuk gruplarını yükselterek **motor bölmesinden yukarı doğru bırakılmasını** sağlayın. Koltuk gruplarının yükseltilmesi hakkında detaylı bilgi için *Kullanma Kılavuzuna* bakın.

**Not:** Sabit halde çalışma sırasında ek ısı koruması isterseniz aracın altında bir ısı kalkanı battaniyesi kullanın. Çim püskürtme makinenize uygun bir Toro ısı kalkanı battaniye seti edinmek için Yetkili Toro Bayinize danışın.

2. Püskürtme tabancasının nozulunu püskürtme yapmanın güvenli olacağı bir noktaya yönlendirin, tetik kilidini bırakın, kalan tüm sıvı hortumdan dışarı boşaltılana kadar tetiği çekin, ardından da tetik kilidini tekrar etkinleştirin.
3. Püskürtme tabancasını tekrar yuvasına koyun.
4. Motoru rölanti devrine getirin.
5. Pompayı durdurun.

**Önemli:** Günlük temizlik rutini sırasında püskürtme tabancasının bolca temiz suyla yıkandığından emin olun (püskürtme makinesinin *Kullanma Kılavuzuna* bakın). Püskürtme tabancasının düzgünce temizlenmemesi püskürtme tabancasının performans ve güvenilirliğini zayıflatabilir.

6. İsteddiğiniz püskürtme basıncını ayarlamak için miktar anahtarını kullanın.

## Boom Püskürtme Modundan Manuel Püskürtme Moduna Geçme

1. Makineyi durdurun, boom'ları kapatın ve park frenini etkinleştirin.

### ⚠ UYARI

**Manuel püskürtme ünitesinin makine sürülürken kullanılması kontrol kaybına yol açarak yaralanma veya ölüme neden olabilir. Sürüş sırasında manuel püskürtme ünitesini çalıştırmayın.**

2. Makinenin arka kısmında, püskürtme tabancasının tetik kilidinin kilitli olduğunu kontrol edin.
3. Kontrol valfindeki yeşil kolu 90 derece döndürün.
4. Operatör konumundan pompayı çalıştırın.
5. Ana boom anahtarını AÇIK konumuna getirin.
6. Motoru istediğiniz devire ayarlayın, ardından da boş motor devri kilidini etkinleştirin.

**Önemli:** Manuel püskürtme ünitesini 1034 kPa (150 psi) değerinden yüksek bir basınç ayarıyla kullanmayın.

## Manuel Püskürtme Modundan Boom Püskürtme Moduna Geçme

1. Kontrol valfindeki yeşil kolu 90 derece döndürün.

**Notlar:**

**Notlar:**

# UK Declaration of Incorporation

Toro Company, 8111 Lyndale Ave. South, Bloomington, MN, USA, ařađıdaki ünitelerin, ilgili Uygunluk Beyanlarında belirtildiđi gibi, çeřitli Toro modelleriyle birlikte verilen talimatlara uygun olarak takıldıkları takdirde, listelenen direktiflere uygun olduklarını beyan eder.

Model Numarası	Seri Numarası	Ürün Açıklaması	Fatura Açıklaması	Genel Açıklama	Talimat
41118	315000001 ve Üstü	Manuel Püskürtme Tabancası Seti	HAND SPRAY WAND KIT	Püskürtme Makinesi Aksesuarları	2006/42/EC, 2000/14/EC ve 2005/88/EC

İlgili teknik dokümantasyon, 2006/42/EC Ek VII Bölüm B'de şart koşulduđu şekilde derlenmiştir.

Ulusal makamlar tarafından talep edilmesi halinde, bu kısmen tamamlanmış makineyle ilgili bilgileri iletmeyi taahhüt ederiz. Bilgiler, elektronik yolla iletilecektir.

Bu makine, ilgili Uygunluk Beyanında belirtildiđi gibi ve ilgili tüm Direktiflere uygun olduğunun beyan edilebilecek şekilde tüm talimatlara uygun olarak onaylı Toro modellerine eklenmeden hizmete sokulmayacaktır.

This declaration has been issued under the sole responsibility of the manufacturer.  
The object of the declaration is in conformity with relevant UK legislation.

Yetkili Temsilci:

Marcel Dutrieux  
Manager European Product Integrity  
Toro U.K. Limited  
Spellbrook Lane West  
Bishop's Stortford  
CM23 4BU  
United Kingdom



Tom Langworthy  
Baş Mühendis  
8111 Lyndale Ave. South  
Bloomington, MN 55420, USA  
Kasım 3, 2022

# UK Declaration of Incorporation

Toro Company, 8111 Lyndale Ave. South, Bloomington, MN, USA, aşağıdaki ünitelerin, ilgili Uygunluk Beyanlarında belirtildiği gibi, çeşitli Toro modelleriyle birlikte verilen talimatlara uygun olarak takıldıkları takdirde, listelenen yönetmeliklere uygun olduklarını beyan eder.

Model Numarası	Seri Numarası	Ürün Açıklaması	Fatura Açıklaması	Genel Açıklama	Talimat
41118	315000001 ve Üstü	Manuel Püskürtme Tabancası Seti	HAND SPRAY WAND KIT	Püskürtme Makinesi Aksesuarları	S.I. 2001 No. 1701, S.I. 2008 No. 1597

İlgili teknik dokümantasyon, S.I. 2008 No. 1597 ile şart koşulduğu şekilde derlenmiştir.

Ulusal makamlar tarafından talep edilmesi halinde, bu kısmen tamamlanmış makineyle ilgili bilgileri iletmeyi taahhüt ederiz. Bilgiler, elektronik yolla iletilecektir.

Bu makine, ilgili tüm Yönetmeliklere uygun olduğu beyan edilmiş olsa bile, onaylanmış Toro modellerine ilgili Uygunluk Beyanında belirtildiği gibi ve tüm talimatlara uygun olarak entegre edilene kadar hizmete alınmamalıdır.

This declaration has been issued under the sole responsibility of the manufacturer.  
The object of the declaration is in conformity with relevant UK legislation.

Yetkili Temsilci:

Marcel Dutrieux  
Manager European Product Integrity  
Toro U.K. Limited  
Spellbrook Lane West  
Bishop's Stortford  
CM23 4BU  
United Kingdom



Tom Langworthy  
Baş Mühendis  
8111 Lyndale Ave. South  
Bloomington, MN 55420, USA  
Kasım 3, 2022