



Kit ventilateur et entraînement

E-Z Vac™ de 122, 132, 152 et 183 cm pour tondeuse Z Master®

N° de modèle 78551—N° de série 407000000 et suivants

N° de modèle 78552—N° de série 412090000 et suivants

N° de modèle 78553—N° de série 412200000 et suivants

N° de modèle 78554—N° de série 410000000 et suivants

Instructions de montage

Introduction

Lisez attentivement cette notice pour apprendre comment utiliser et entretenir correctement votre produit, et éviter ainsi de l'endommager ou de vous blesser. Vous êtes responsable de l'utilisation sûre et correcte du produit.

Rendez-vous sur www.Toro.com pour tout document de formation à la sécurité et à l'utilisation des produits, pour tout renseignement concernant un produit ou un accessoire, pour obtenir l'adresse des concessionnaires ou pour enregistrer votre produit.

Pour obtenir des prestations de service, des pièces d'origine Toro ou des renseignements complémentaires, munissez-vous des numéros de modèle et de série du produit et contactez un concessionnaire-réparateur agréé ou le service client Toro. La [Figure 1](#) indique l'emplacement des numéros de modèle et de série sur le produit. Inscrivez les numéros dans l'espace réservé à cet effet.

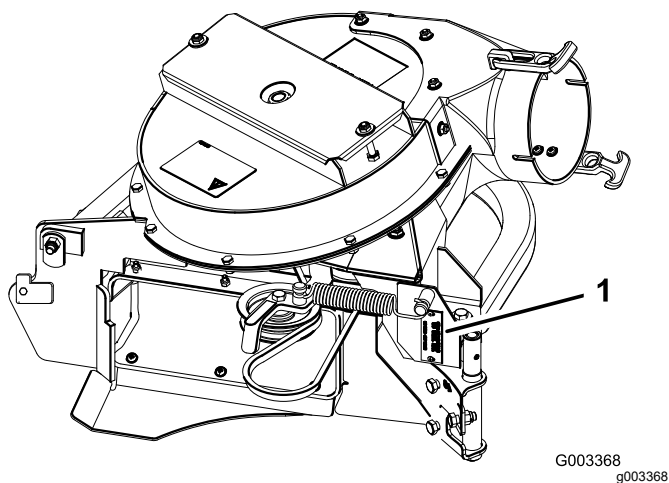


Figure 1

1. Emplacement des numéros de modèle et de série du ventilateur

N° de modèle _____
N° de série _____

Les mises en garde de ce manuel soulignent des dangers potentiels et sont signalées par le symbole de sécurité ([Figure 2](#)), qui indique un danger pouvant entraîner des blessures graves ou mortelles si les précautions recommandées ne sont pas respectées.



Figure 2

g000502

1. Symbole de sécurité

Ce manuel utilise deux termes pour faire passer des renseignements essentiels. **Important** pour attirer l'attention sur des informations d'ordre mécanique spécifiques et **Remarque** pour souligner des informations d'ordre général méritant une attention particulière.

⚠ ATTENTION

CALIFORNIE
Proposition 65 - Avertissement
 L'utilisation de ce produit peut entraîner une exposition à des substances chimiques considérées pas l'état de Californie comme capables de provoquer des cancers, des anomalies congénitales ou d'autres troubles de la reproduction.

Table des matières

Introduction 1
 Sécurité 2



Autocollants de sécurité et d'instruction	2
Mise en service	4
1 Préparation de la machine	5
2 Dépose du protège-courroie, de la courroie et du support existants	6
3 Installation de la poulie et de la courroie.....	7
4 Montage du nouveau support de protège-courroie	10
5 Montage du nouveau support de protège-courroie	11
6 Montage du ventilateur, de la courroie du système de ramassage, du ressort et du protège-courroie de ventilateur	11

Sécurité

Autocollants de sécurité et d'instruction

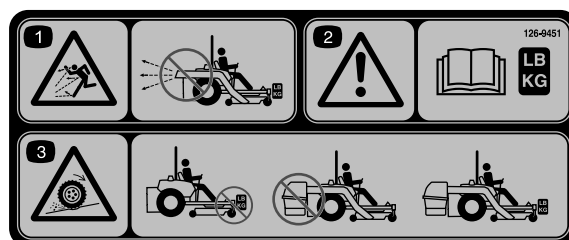
Des autocollants de sécurité et des instructions bien visibles par l'utilisateur sont placés près de tous les endroits potentiellement dangereux. Remplacez tout autocollant endommagé ou manquant.



126-4659

decal126-4659

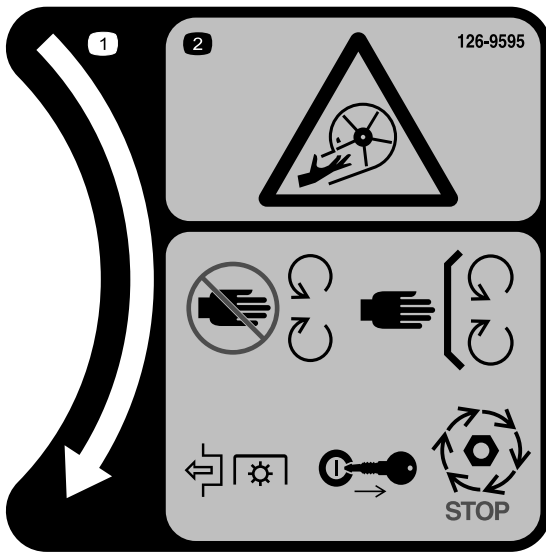
1. Attention – poulie chaude ; laissez-la refroidir.



126-9451

decal126-9451

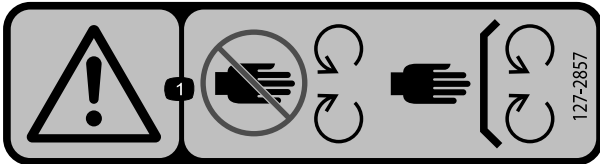
1. Risque de projection d'objets – n'utilisez pas le ventilateur sans avoir auparavant monté et verrouillé le système de ramassage.
2. Attention – lisez le *manuel de l'utilisateur* pour tout détail sur le montage du contrepoids.
3. Risque de perte d'adhérence et de contrôle de la direction ou de réduction de la stabilité – le montage de contrepoids sans le système de ramassage peut entraîner une perte de l'adhérence et du contrôle de la direction ; le montage du système de ramassage sans le(s) contrepoids peut entraîner une réduction de la stabilité ; ne montez le(s) contrepoids que si le système de ramassage est installé.



decal126-9595

126-9595

1. Indicateur de rotation
2. Danger – Turbine/lames en rotation – n'approchez pas les mains des pièces mobiles. Gardez toujours tous les dispositifs de sécurité en place et en bon état. Ne passez pas les mains dans le ventilateur, tant que l'indicateur de rotation n'est pas arrêté. Désengagez la PDF, coupez le moteur, enlevez la clé de contact et attendez l'arrêt de toutes les pièces mobiles.



decal127-2857

127- 2857

1. Attention – ne vous approchez pas des pièces mobiles ; laissez toutes les protections et tous les capots en place.

**▲ WARNING: Cancer and Reproductive Harm - www.P65Warnings.ca.gov.
For more information, please visit www.ttcocaprop65.com**

133-8061

decal133-8061

133-8061

Montage

Pièces détachées

Reportez-vous au tableau ci-dessous pour vérifier si toutes les pièces ont été expédiées.

Procédure	Description	Qté	Utilisation
1	Aucune pièce requise	–	Préparation de la machine.
2	Aucune pièce requise	–	Déposez du protège-courroie, de la courroie et du support existants.
3	Poulie Plateau de support de poulie – modèles à axe en aluminium seulement Écrou à embase ($\frac{3}{8}$ ") – modèles à axe en aluminium seulement	1 1 3	Installation de la poulie et de la courroie.
4	Support de protège-courroie Boulon de carrosserie ($\frac{1}{4}$ " x $\frac{3}{4}$ ") Contre-écrou ($\frac{1}{4}$ ")	1 2 2	Montage du nouveau support de protège-courroie sur les plateaux de coupe de 122 et 132 cm.
5	Support de protège-courroie Boulon de carrosserie ($\frac{1}{4}$ " x $\frac{3}{4}$ ") Contre-écrou ($\frac{1}{4}$ ")	1 2 2	Montage du nouveau support de protège-courroie sur les plateaux de 152 cm et 183 cm
6	Ventilateur Courroie de collecteur Protège-courroie de ventilateur Ressort	1 1 1 1	Montage du ventilateur, de la courroie du système de ramassage, du ressort et du protège-courroie de ventilateur.

Important: N'utilisez pas de pneus Tweels pour les roues motrices ou pivotantes quand cet outil est monté. Si la machine est équipée de roues motrices ou pivotantes à pneus Tweels, remplacez ces pneus par des pneus à air pour roues motrices ou des pneus semi-pneumatiques pour roues pivotantes d'usine.

Remarque: Les côtés gauche et droit de la machine sont déterminés d'après la position d'utilisation normale.

1

Préparation de la machine

Aucune pièce requise

Procédure

1. Garez la machine sur une surface plane et horizontale.
2. Amenez les leviers de commande de déplacement en position de BLOCAGE DU POINT MORT.
3. Serrez le frein de stationnement.
4. Coupez le moteur et retirez la clé.

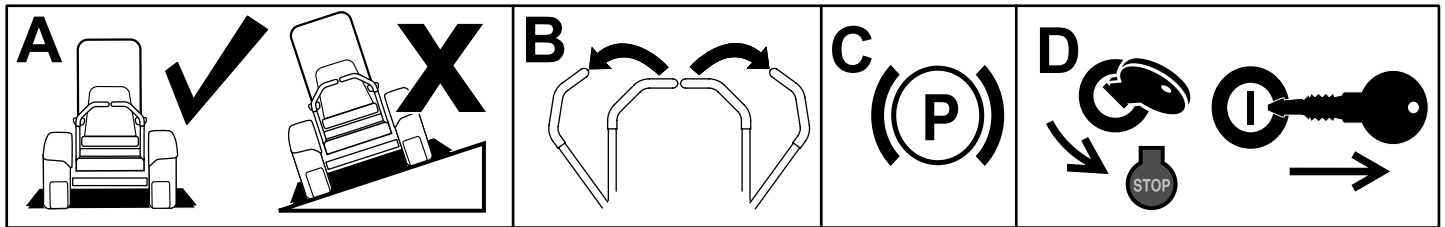


Figure 3

g037289
g037289

2

Dépose du protège-courroie, de la courroie et du support existants

Aucune pièce requise

Procédure

Remarque: Nettoyez la surface autour du protège-courroie avant de le déposer.

1. Réglez le plateau à la hauteur de coupe la plus basse.
2. Déposez le protège-courroie droit (Figure 4).

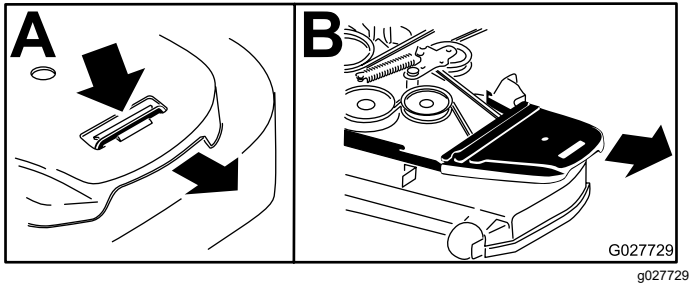


Figure 4

1. Appuyer sur la languette.
2. Déposer le protège-courroie.

3. **Plateaux de coupe de 122 cm et 132 cm seulement** : desserrez les boulons qui fixent l'axe droit au plateau de coupe (Figure 5).

Remarque: Il est alors possible d'accéder aux écrous qui fixent le support du protège-courroie droit au plateau de coupe.

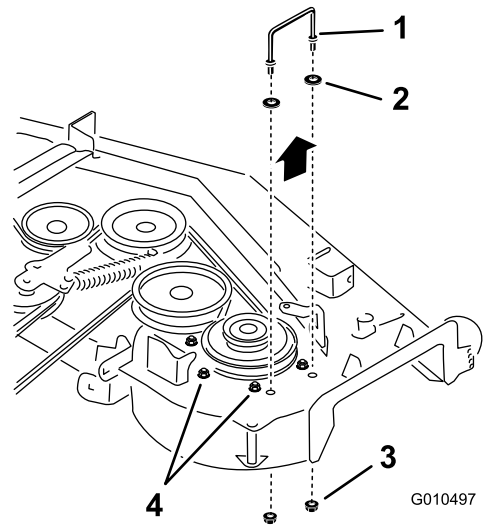


Figure 5

Plateau de coupe de 122 cm et 132 cm montré

1. Support du protège-courroie droit
2. Rondelle
3. Écrou à embase
4. Desserrer ces boulons

4. Déposez le support du protège-courroie droit existant (Figure 5 et Figure 6).

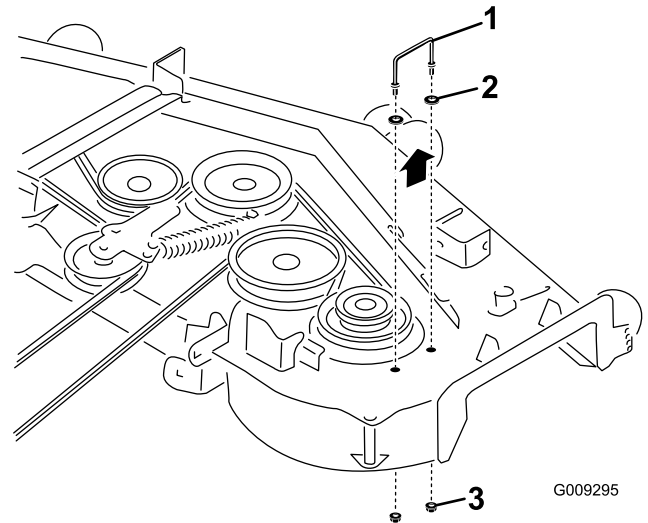


Figure 6

Plateau de coupe de 152 cm et 183 cm montré

1. Support du protège-courroie droit
2. Rondelle
3. Écrou à embase

5. Rangez le protège-courroie droit, le support et les fixations en lieu sûr ; ils vous serviront ultérieurement si vous déposez le ventilateur et la poulie du système de ramassage.
6. Déposez et conservez la courroie du plateau de coupe.

3

Installation de la poulie et de la courroie

Pièces nécessaires pour cette opération:

1	Poulie
1	Plateau de support de poulie – modèles à axe en aluminium seulement
3	Écrou à embase (3/8") – modèles à axe en aluminium seulement

Modèles à axe en aluminium

1. Retirez l'écrou supérieur, la rondelle et la roue à gorge de l'axe (Figure 7).

Remarque: Notez l'orientation de la roue à gorge lorsque vous la déposez de l'axe pour la reposer correctement ultérieurement.

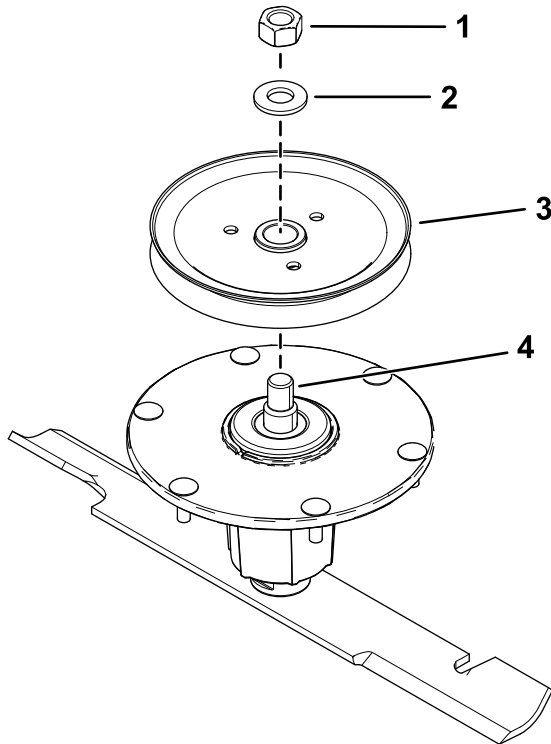


Figure 7

g302393

1. Écrou supérieur
2. Rondelle
3. Roue à gorge
4. Axe

2. Insérez les goujons du plateau de support de la poulie dans les trous de la roue à gorge (Figure 8).

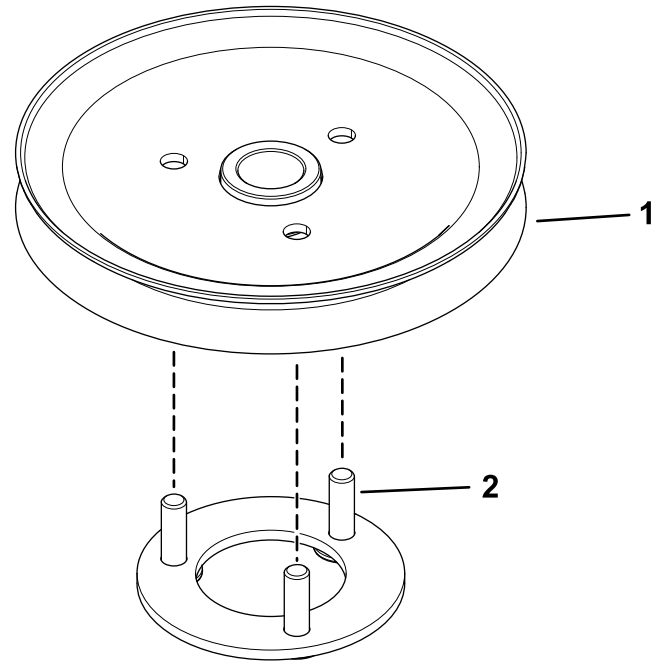


Figure 8

g302390

1. Roue à gorge
2. Goujons du plateau de support de poulie

- Fixez la roue à gorge sur l'axe avec la rondelle et l'écrou supérieur (Figure 9).

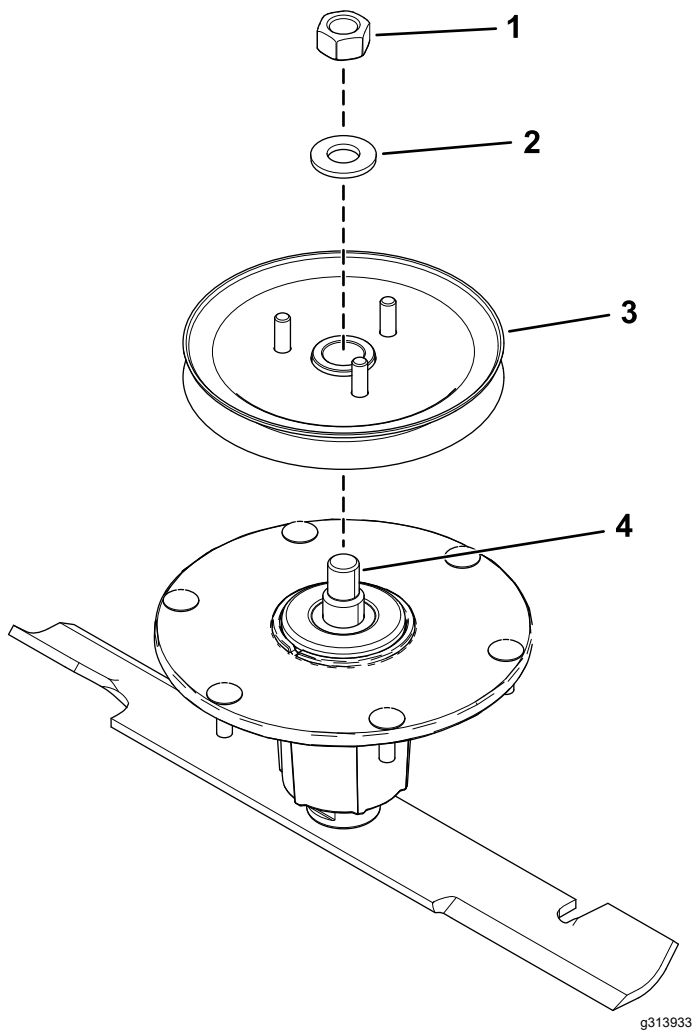


Figure 9

- | | |
|--------------------|-----------------|
| 1. Écrou supérieur | 3. Roue à gorge |
| 2. Rondelle | 4. Axe |

- Serrez l'écrou supérieur à un couple de 176 à 217 N·m.

Remarque: Vérifiez que la roue à gorge tourne librement.

- Placez la poulie de rechange de telle sorte que les ouvertures s'engagent sur les goujons (Figure 10).
- Tournez la poulie pour la bloquer en position (Figure 10).
- Une fois la nouvelle poulie en position, serrez les écrous pour la fixer en place (Figure 10).
Serrez les 3 écrous à un couple de 28 à 34 N·m.

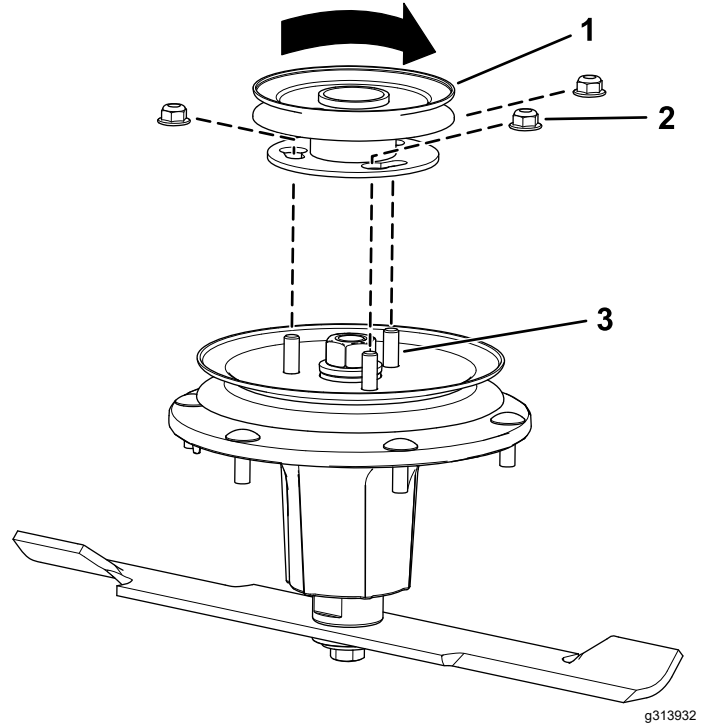


Figure 10

- | | |
|-----------|-----------|
| 1. Poulie | 3. Goujon |
| 2. Écrou | |

- Installez la courroie du plateau de coupe.

Modèles à boulons

1. Desserrez, mais ne retirez pas, les boulons autotaraudeurs sur la poulie existante du plateau de coupe (Figure 11).

Remarque: Un espace de 5 mm doit exister entre la tête du boulon et la poulie.

2. Placez la poulie de rechange de telle sorte que les ouvertures s'engagent sur la tête des boulons (Figure 11).
3. Tournez la poulie pour la bloquer en position (Figure 11).

Remarque: Si la poulie ne tourne pas, desserrez un peu plus les boulons de façon à élever leur tête et laissez la poulie se bloquer en position.

4. Une fois la nouvelle poulie en position, serrez les boulons existants pour la fixer en place.

Remarque: Serrez les boulons à un couple de 28 à 34 N·m.

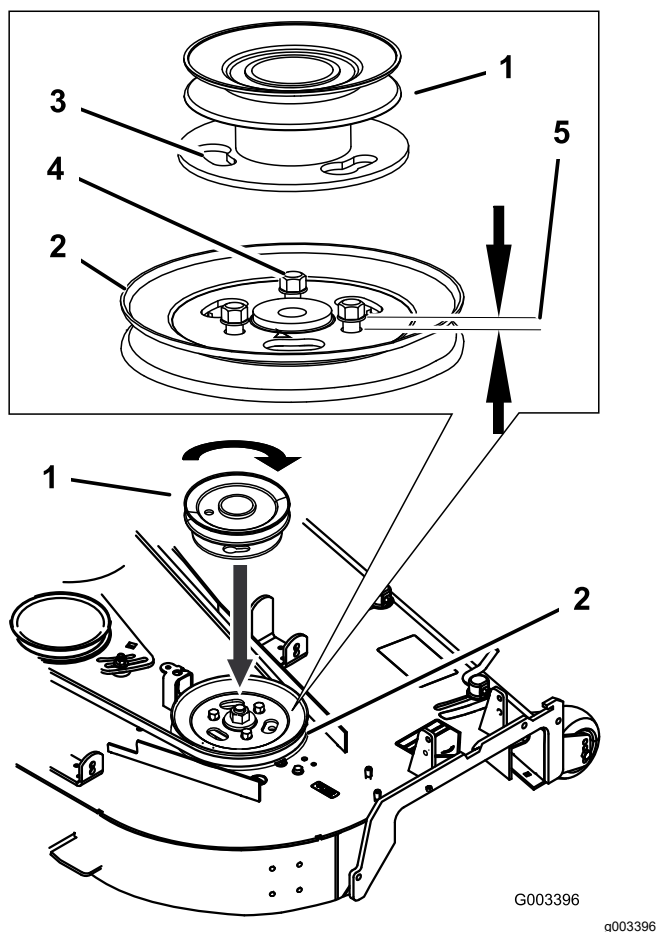


Figure 11

- | | | |
|-------------------------------|----------------------|-------------------|
| 1. Poulie | 3. Fentes de blocage | 5. Espace de 5 mm |
| 2. Poulie de plateau de coupe | 4. Têtes de boulons | |

Modèles sans boulons

1. Retirez les écrous de la poulie existante du plateau de coupe (Figure 12).
2. Posez la poulie de rechange sur les boulons de poulie du plateau de coupe (Figure 12).
3. Tournez la poulie pour la bloquer en position (Figure 12).
4. Une fois la nouvelle poulie en position, installez les écrous pour la fixer en place.

Remarque: Serrez les écrous à un couple de 28 à 34 N·m.

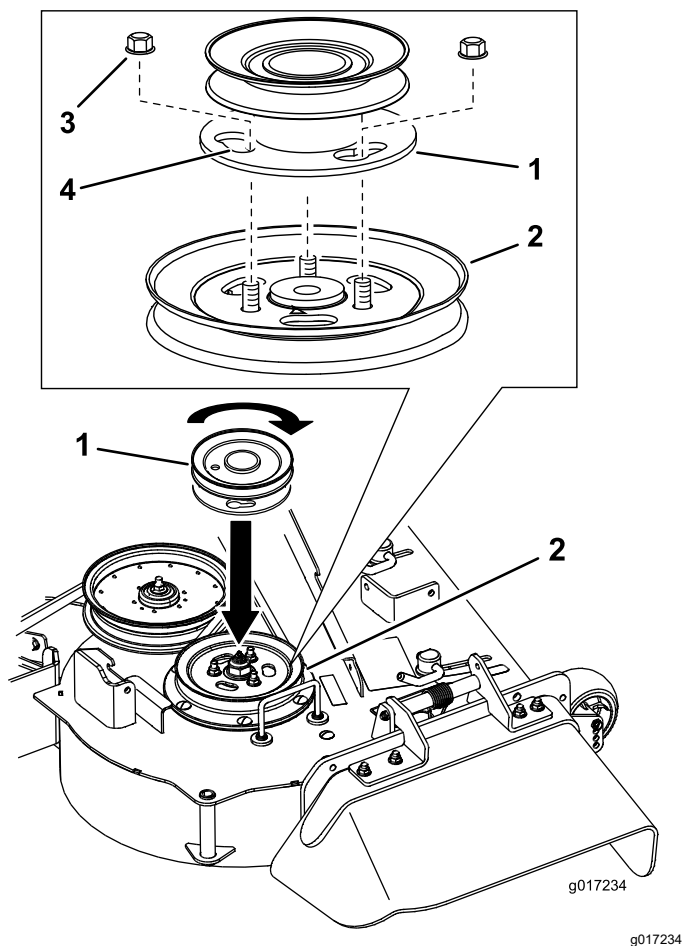


Figure 12

- | | | | |
|-----------|-------------------------------|----------------------|-----------|
| 1. Poulie | 2. Poulie de plateau de coupe | 3. Fentes de blocage | 4. Écrous |
|-----------|-------------------------------|----------------------|-----------|

5. Installez la courroie du plateau de coupe.

4

Montage du nouveau support de protège-courroie

Plateaux de coupe de 122 et 132 cm

Pièces nécessaires pour cette opération:

1	Support de protège-courroie
2	Boulon de carrosserie (1/4" x 3/4")
2	Contre-écrou (1/4")

Procédure

Fixez le support du protège-courroie à l'aide de 2 boulons de carrosserie (1/4" x 3/4") et 2 contre-écrous (1/4"), comme montré à la Figure 13.

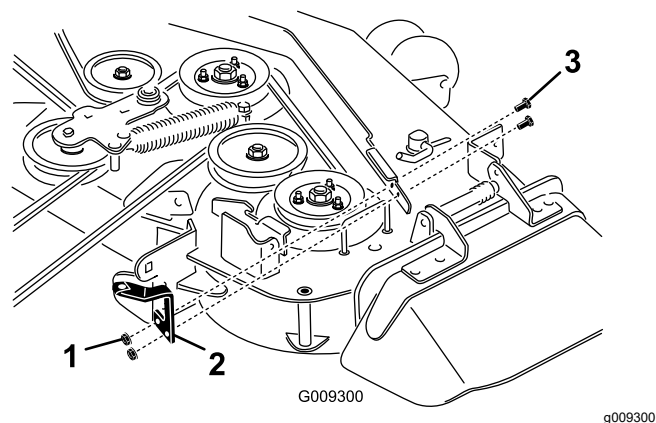


Figure 13

- | | |
|---|--|
| 1. Contre-écrou (1/4") | 3. Boulon de carrosserie (1/4" x 3/4") |
| 2. Support pour plateaux de coupe de 122 cm et 132 cm | |

5

Montage du nouveau support de protège-courroie

Plateaux de 152 et 183 cm

Pièces nécessaires pour cette opération:

1	Support de protège-courroie
2	Boulon de carrosserie (1/4" x 3/4")
2	Contre-écrou (1/4")

Procédure

Fixez le support du protège-courroie à l'aide de 2 boulons de carrosserie (1/4" x 3/4") et 2 contre-écrous (1/4"), comme montré à la [Figure 14](#).

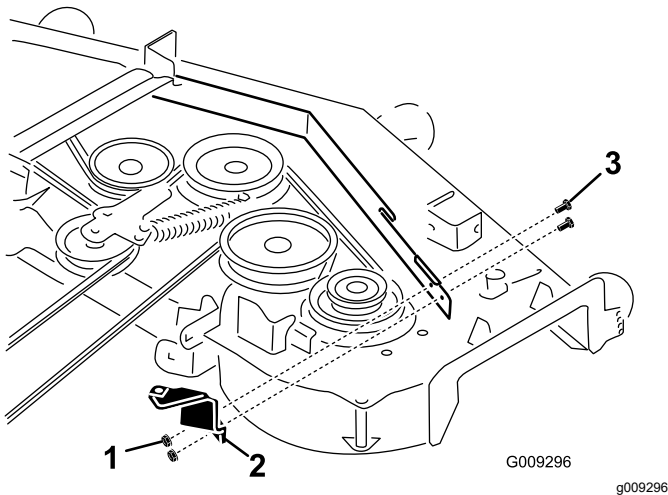


Figure 14

1. Contre-écrou (1/4")
2. Support pour plateaux de coupe de 152 et 183 cm
3. Boulon de carrosserie (1/4" x 3/4")

6

Montage du ventilateur, de la courroie du système de ramassage, du ressort et du protège-courroie de ventilateur

Pièces nécessaires pour cette opération:

1	Ventilateur
1	Courroie de collecteur
1	Protège-courroie de ventilateur
1	Ressort

Procédure

Consultez le *Manuel de l'utilisateur* du système de ramassage pour monter correctement le ventilateur, la courroie du système de ramassage, le ressort et le protège-courroie de ventilateur.

Proposition 65 de Californie – Information concernant cet avertissement

En quoi consiste cet avertissement ?

Certains produits commercialisés présentent une étiquette d'avertissement semblable à ce qui suit :



AVERTISSEMENT : Cancer et troubles de la reproduction –
www.p65Warnings.ca.gov.

Qu'est-ce que la Proposition 65 ?

La Proposition 65 s'applique à toute société exerçant son activité en Californie, qui vend des produits en Californie ou qui fabrique des produits susceptibles d'être vendus ou importés en Californie. Elle stipule que le Gouverneur de Californie doit tenir et publier une liste des substances chimiques connues comme causant des cancers, malformations congénitales et/ou autres troubles de la reproduction. Cette liste, qui est mise à jour chaque année, comprend des centaines de substances chimiques présentes dans de nombreux objets du quotidien. La Proposition 65 a pour objet d'informer le public quant à l'exposition à ces substances chimiques.

La Proposition 65 n'interdit pas la vente de produits contenant ces substances chimiques, mais impose la présence d'avertissements sur tout produit concerné, sur son emballage ou sur la documentation fournie avec le produit. D'autre part, un avertissement de la Proposition 65 ne signifie pas qu'un produit est en infraction avec les normes ou exigences de sécurité du produit. De fait, le gouvernement californien a clairement précisé qu'un avertissement de la Proposition 65 « était différent d'une décision réglementaire établissant l'innocuité d'un produit ». Bon nombre de ces substances chimiques sont utilisées dans des produits du quotidien depuis des années, sans aucun effet nocif documenté. Pour plus de renseignements, rendez-vous sur <https://oag.ca.gov/prop65/faqs-view-all>.

Un avertissement de la Proposition 65 signifie qu'une société a soit (1) évalué l'exposition et conclu qu'elle dépassait le « niveau ne posant aucun risque significatif » ; soit (2) choisi d'émettre un avertissement simplement sur la base de sa compréhension quant à la présence d'une substance chimique de la liste, sans tenter d'en évaluer l'exposition.

Cette loi s'applique-t-elle partout ?

Les avertissements de la Proposition 65 sont exigés uniquement en vertu de la loi californienne. Ces avertissements sont présents dans tout l'état de Californie, dans des environnements très variés, notamment mais pas uniquement les restaurants, magasins d'alimentations, hôtels, écoles et hôpitaux, et sur un vaste éventail de produits. En outre, certains détaillants en ligne et par correspondance fournissent des avertissements de la Proposition 65 sur leurs sites internet ou dans leurs catalogues.

Quelles différences entre les avertissements de Californie et les limites fédérales ?

Les normes de la Proposition 65 sont souvent plus strictes que les normes fédérales et internationales. Diverses substances nécessitent d'afficher un avertissement de la Proposition 65 à des niveaux largement inférieurs à ceux imposés par les exigences fédérales. Par exemple, la norme de la Proposition 65 en matière d'avertissements liés au plomb se situe à 0,5 µg/jour, soit bien moins que les normes fédérales et internationales.

Pourquoi tous les produits similaires ne portent-ils pas cet avertissement ?

- Pour les produits commercialisés en Californie, l'étiquetage Proposition 65 est exigé, tandis qu'il ne l'est pas sur des produits similaires commercialisés ailleurs.
- Il se peut qu'une société impliquée dans un procès lié à la Proposition 65 et parvenant à un accord soit obligée d'utiliser les avertissements de la Proposition 65 pour ses produits, tandis que d'autres sociétés fabriquant des produits semblables peuvent ne pas être soumises à cette obligation.
- L'application de la Proposition 65 n'est pas uniforme.
- Certaines sociétés peuvent choisir de ne pas indiquer d'avertissements car elles considèrent qu'elles n'y sont pas obligées au titre de la Proposition 65 ; l'absence d'avertissements sur un produit ne signifie pas que le produit ne contient pas de substances de la liste à des niveaux semblables.

Pourquoi cet avertissement apparaît-il sur les produits Toro ?

Toro a choisi de fournir aux consommateurs le plus d'informations possible afin qu'ils puissent prendre des décisions éclairées quant aux produits qu'ils achètent et utilisent. Toro fournit des avertissements dans certains cas d'après ses connaissances quant à la présence de l'une ou plusieurs des substances chimiques de la liste, sans en évaluer le niveau d'exposition, car des exigences de limites ne sont pas fournies pour tous les produits chimiques de la liste. Bien que l'exposition avec les produits Toro puisse être négligeable ou parfaitement dans les limites « sans aucun risque significatif », par mesure de précaution, Toro a décidé de fournir les avertissements de la Proposition 65. De plus, en l'absence de ces avertissements, la société Toro pourrait faire l'objet de poursuites par l'État de Californie ou par des particuliers cherchant à faire appliquer la Proposition 65, et donc être assujettie à d'importantes pénalités.



Count on it.