



**Count on it.**

Form No. 3438-505 Rev B

**Manuale dell'operatore**

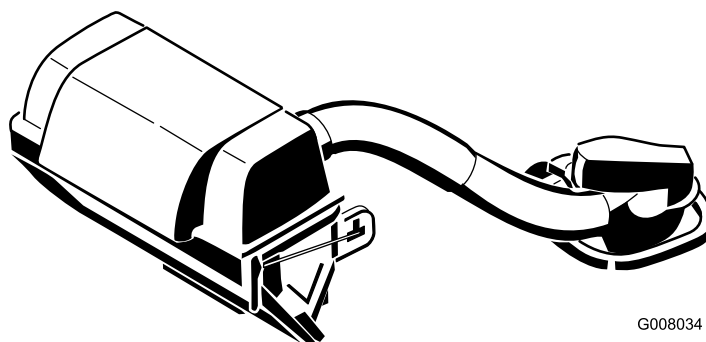
**Sistema di raccolta DFS E-Z Vac™  
da 48 pollici, 52 pollici, 60 pollici  
o 72 pollici**

**Tosaerba Z Master® G3**

N° del modello 78556—N° di serie 400000000 e superiori

N° del modello 78566—N° di serie 405700000 e superiori

N° del modello 78567—N° di serie 405700000 e superiori



## ⚠ AVVERTENZA

### CALIFORNIA

#### Avvertenza norma "Proposition 65"

L'utilizzo del presente prodotto potrebbe esporre a sostanze chimiche che nello Stato della California sono considerate cancerogene e causa di anomalie congenite o di altre problematiche della riproduzione.

N° del modello \_\_\_\_\_

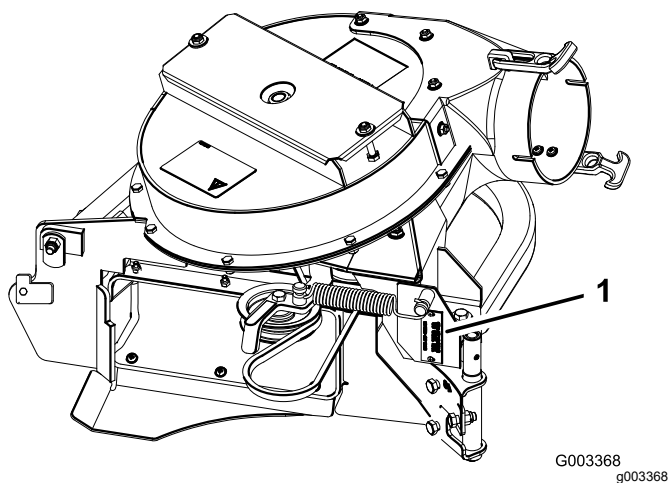
N° di serie \_\_\_\_\_

## Introduzione

Leggete attentamente il presente manuale al fine di utilizzare e mantenere correttamente il prodotto ed evitare infortuni e danni. Voi siete responsabili del corretto utilizzo del prodotto, all'insegna della sicurezza.

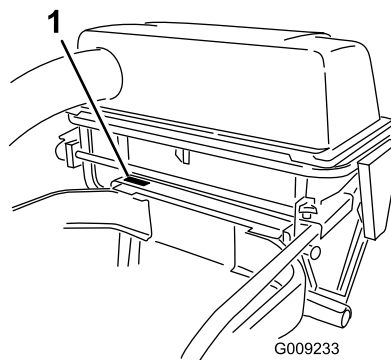
Per ricevere materiale di addestramento sulla sicurezza e il funzionamento dei prodotti, informazioni sugli accessori, ottenere assistenza nella ricerca di un rivenditore o registrare il vostro prodotto potete contattare direttamente Toro all'indirizzo [www.Toro.com](http://www.Toro.com).

Per assistenza, ricambi originali Toro o ulteriori informazioni, rivolgetevi a un Distributore Toro autorizzato o ad un Centro Assistenza Toro ed abbiate sempre a portata di mano il numero del modello ed il numero di serie del prodotto. La [Figura 1](#), la [Figura 2](#) e la [Figura 3](#) mostrano la posizione del numero di modello e del numero di serie sul prodotto. Scrivete i numeri negli spazi previsti.



**Figura 1**

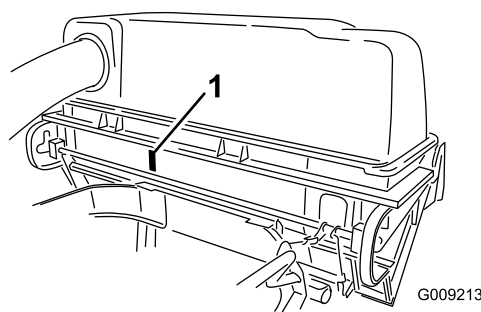
1. Posizione del modello del sistema raccoglierba e del numero di serie



**Figura 2**

Numero di serie del sistema di raccolta per piatti di taglio da 122<sup>3</sup>/<sub>4</sub>cm e 132 cm

1. Targa del numero del modello e del numero di serie del sistema di raccolta



**Figura 3**

Numero di serie del sistema di raccolta per piatti di taglio da 152 cm e 183 cm

1. Targa del numero del modello e del numero di serie del sistema di raccolta

N° del modello \_\_\_\_\_

N° di serie \_\_\_\_\_

Il sistema di avvertimento adottato dal presente manuale identifica i pericoli potenziali e riporta messaggi di sicurezza, identificati dal simbolo di avvertimento ([Figura 4](#)), che segnala un pericolo in grado di provocare infortuni gravi o la morte se non si osservano le precauzioni raccomandate.



Figura 4

g000502

1. Simbolo di avvertimento

Per evidenziare le informazioni vengono utilizzate due parole. **Importante**: indica informazioni meccaniche di particolare importanza; **Nota**: evidenzia informazioni generali di particolare rilevanza.

# Indice

Sicurezza .....	4
Avvertenze di sicurezza per il traino .....	5
Adesivi di sicurezza e informativi .....	5
Preparazione .....	9
1 Preparazione del tosaerba .....	11
2 Installazione dei paraurti laterali .....	11
3 Installazione delle staffe di fissaggio del sistema di raccolta .....	12
4 Installate il gruppo maniglia e la staffa. .....	12
5 Installazione del gruppo maniglia e della staffa per tosaerba da 48 pollici e 52 pollici .....	14
6 Montaggio del gruppo insaccatrice .....	14
7 Installazione del deflettore di scarico .....	16
8 Disposizione della cinghia del soffiatore nel gruppo soffiatore .....	16
9 Montaggio del gruppo soffiatore .....	17
10 Installazione dei tubi di scarico dello sfalcio .....	20
11 Montaggio del copricinghia .....	23
12 Montaggio delle zavorre .....	24
13 Installazione dei paraurti .....	26
14 Regolazione del freno di staziona- mento .....	27
15 Controllo della pressione degli pneumatici .....	27
Funzionamento .....	28
Regolazione del deflettore .....	28
Svuotamento del sacco di raccolta .....	29
Disintasamento del sistema di raccolta .....	29
Rimozione del sistema di raccolta .....	30
Utilizzo del deflettore dell'erba .....	30
Trasporto delle macchine .....	30
Suggerimenti .....	30
Manutenzione .....	33
Programma di manutenzione raccoman- dato .....	33
Pulizia della griglia dell'insaccatrice .....	33
Pulizia del sistema di raccolta .....	33
Ispezione della cinghia del soffiatore .....	34
Sostituzione della cinghia del soffiatore per piatti di taglio da 152 cm e 183 cm .....	34
Sostituzione della cinghia del soffiatore per tosaerba da 48 pollici e 52 pollici .....	34
Controllo e regolazione del dispositivo di fermo del soffiatore .....	35
Ingrassaggio del braccio di rinvio e del perno dell'impugnatura .....	35
Ispezione del sistema di raccolta .....	36
Regolazione dello sportello chiuso per tosaerba da 60 pollici e 72 pollici .....	37
Regolazione dello sportello aperto per tosaerba da 60 pollici e 72 pollici .....	37

# Sicurezza

La seguente lista riporta informazioni sulla sicurezza pertinenti ai prodotti Toro ed altre informazioni sulla sicurezza cui dovete fare attenzione.

- Acquisire familiarità con il corretto funzionamento dell'attrezzatura, dei comandi dell'operatore e degli adesivi di sicurezza.
- Prestate la massima attenzione quando usate cesti di raccolta od altri accessori, che possono modificare la stabilità e le caratteristiche operative della macchina.
- Per aumentare la stabilità, seguite le raccomandazioni del produttore in merito all'aggiunta o rimozione della zavorra o dei contrappesi delle ruote.
- Non utilizzate il cesto di raccolta su chine ripide. Quando è pesante, il cesto di raccolta può fare perdere il controllo o ribaltare la macchina.
- Rallentate e fate molta attenzione sui pendii. In questi casi non mancate di condurre la macchina nella direzione consigliata. Le condizioni del tappeto erboso possono influire sulla stabilità della macchina. Agite con la massima cautela quando operate nelle vicinanze di scarpate.
- Sulle pendenze eseguite tutti i movimenti in modo lento e graduale. Non effettuate improvvisi cambiamenti di velocità, di direzione o svolte.
- Il cesto di raccolta può impedire la visione posteriore. Utilizzate la massima cautela durante la marcia indietro.
- Prestate la massima attenzione durante il carico e lo scarico della macchina da un rimorchio o da un autocarro.
- Non utilizzate mai la macchina se il deflettore di scarico è alzato o è stato rimosso o modificato, salvo quando utilizzate il cesto di raccolta.
- Tenete mani e piedi a distanza dalle parti mobili. Non eseguite regolazioni mentre il motore è in funzione.
- Parcheggiate la macchina su una superficie pianeggiante, disinnestate le trasmissioni, bloccate le ruote con zeppe e spegnete il motore prima di abbandonare la posizione dell'operatore per qualsiasi motivo, incluso lo svuotamento del dispositivo di raccolta dello sfalcio o il disintasamento della guida di scarico.
- Se togliete il cesto di raccolta, non dimenticate di montare il deflettore di scarico o la protezione rimossa prima di montare il cesto. Non azionate il tosaerba se non è montato il cesto di raccolta completo o il deflettore dell'erba.
- Spegnete il motore prima di rimuovere il raccogliherba o di stasare il tubo di scarico.

Regolazione dei dispositivi di fermo per tosaerba da 60 pollici e 72 pollici .....	38
Regolazione della posizione del braccio per tosaerba da 48 pollici e 52 pollici .....	38
Regolazione dello sportello chiuso per tosaerba da 48 pollici e 52 pollici .....	39
Regolazione dello sportello aperto per tosaerba da 48 pollici e 52 pollici .....	40
Regolazione del freno di stazionamento .....	42
Controllo delle lame del tosaerba .....	42
Installazione delle lame del tosaerba .....	42
Montaggio del deflettore dell'erba .....	42
Rimessaggio .....	43
Localizzazione guasti .....	44

- Non lasciate l'erba all'interno del cesto di raccolta dello sfalcio per periodi di tempo prolungati.
- I componenti del cesto di raccolta sono soggetti a usura, danni e deterioramento, fattori che possono esporvi a parti mobili o favorire il lancio di oggetti. Verificate frequentemente i componenti e sostituiteli con componenti del produttore raccomandati, quando necessario.

## Avvertenze di sicurezza per il traino

- L'attrezzatura da trainare deve essere agganciata soltanto al punto di attacco.
- Rispettate le raccomandazioni del costruttore dell'accessorio di raccolta in materia di limiti

di peso delle attrezzature trainate e traino su pendenze.

- Non lasciate che bambini o altre persone entrino o salgano sulle attrezzature trainate.
- Su pendenze, il peso delle attrezzature trainate può fare perdere trazione e controllo. Riducete il peso delle attrezzature trainate e rallentate.
- La distanza di arresto aumenta con il peso del carico trainato. Guidate lentamente e lasciate una distanza maggiore per l'arresto.
- Effettuate curve ampie per tenere l'accessorio di raccolta lontano dalla macchina.
- Non trainate un carico più pesante della macchina per il traino.

## Adesivi di sicurezza e informativi



Gli adesivi di sicurezza e di istruzione sono chiaramente visibili e sono affissi accanto a zone particolarmente pericolose. Sostituite gli adesivi danneggiati o smarriti.



1-653554

decal1-653554



1-653558

decal1-653558



98-5954

decal98-5954



106-5517

decal106-5517

1. Avvertenza – Non toccate la superficie calda.



106-0871

decal106-0871



**1**

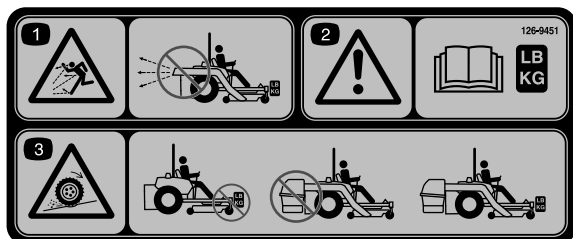
 



126-4659

decal126-4659

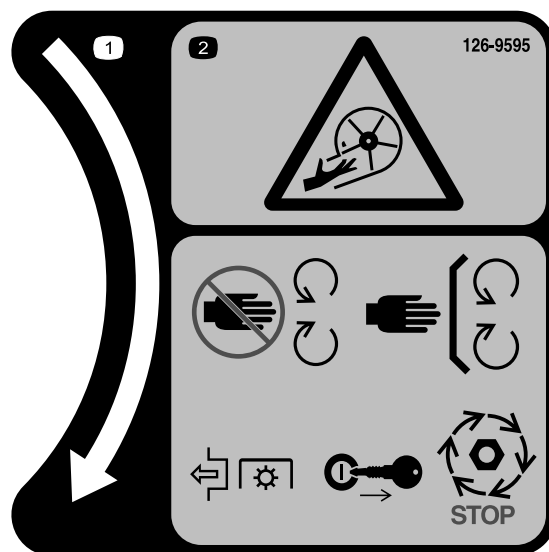
1. Avvertenza – puleggia calda. Lasciarla raffreddare.



decal126-9451

**126-9451**

1. Pericolo di oggetti scagliati – non azionate il soffiatore senza l'intero sistema di raccolta installato e fissato.
2. Avvertenza – leggete il *Manuale dell'operatore* sull'installazione del contrappeso.
3. Pericolo di perdita di trazione e sterzata o ridotta stabilità – il contrappeso (o contrappesi) E-Z VAC montato senza E-Z VAC può causare la perdita di trazione e di controllo durante la sterzata. E-Z VAC installato senza il relativo contrappeso (o contrappesi) può causare una ridotta stabilità. Installate la zavorra (o zavorre) solo quando E-Z VAC è installato.



decal126-9595

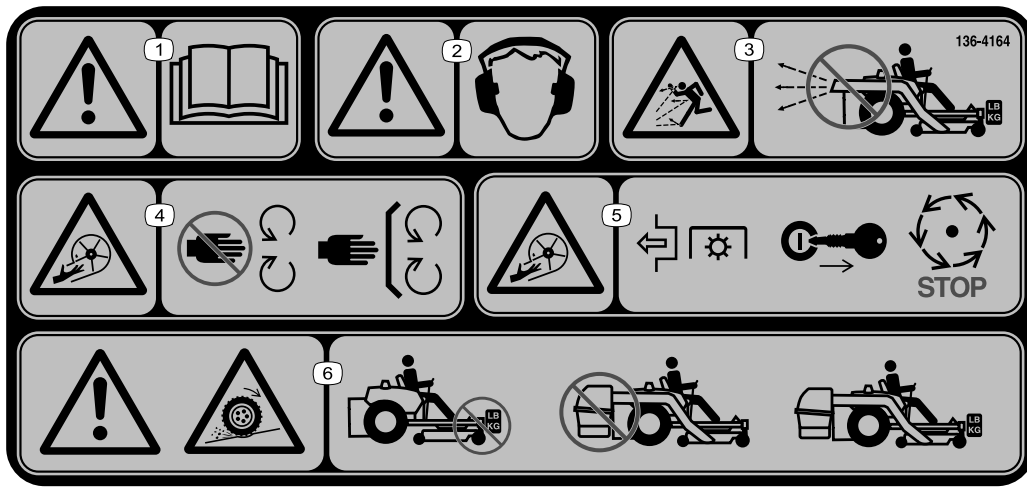
**126-9595**

1. Indicatore di rotazione
2. Pericolo ventola/lame rotanti – tenete le mani a distanza dalle parti in movimento. Mantenete montati e funzionanti tutti i dispositivi di sicurezza. Non toccate l'interno del soffiatore a meno che l'indicatore di rotazione non si sia fermato. Disinnestate la PDF, spegnete il motore, togliete la chiave e attendete che tutte le parti in movimento si fermino.



decal133-8061

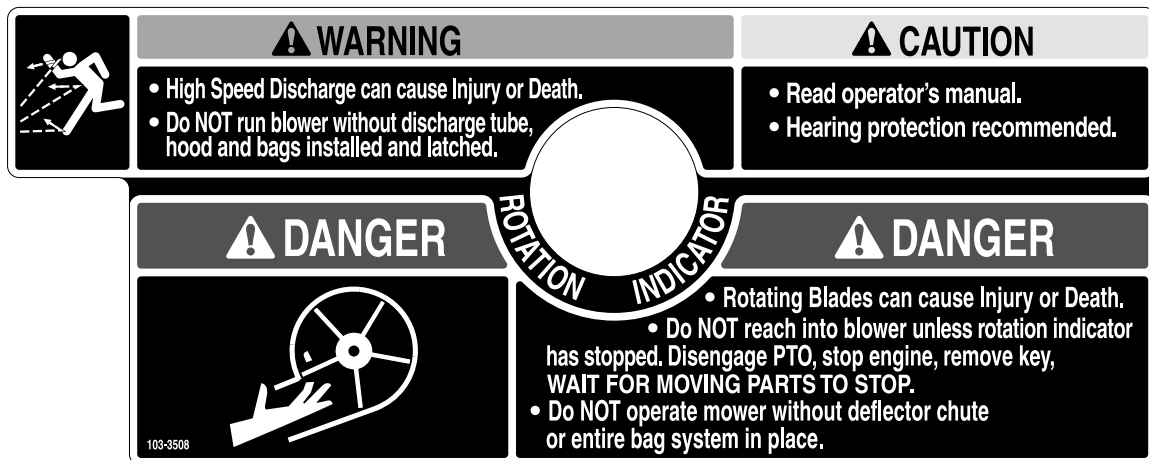
**133-8061**



decal136-4164

### 136-4164

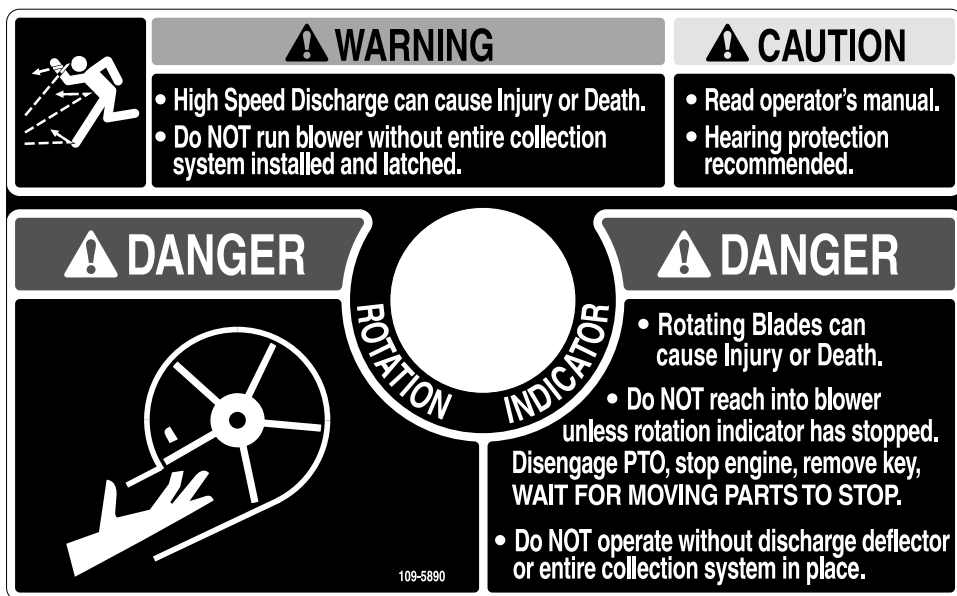
1. Avvertenza – leggete il *Manuale dell'operatore*.
2. Avvertenza – è necessario indossare protezioni per l'udito.
3. Pericolo di oggetti scagliati – non azionate il soffiatore senza l'intero sistema installato e fissato.
4. Pericolo di taglio/smembramento, girante – tenetevi a distanza dalle parti in movimento; tenete tutte le protezioni e i coperchi montati.
5. Pericolo di taglio/smembramento, girante – disinnestate la PDF, togliete la chiave e attendete che tutte le parti in movimento si fermino.
6. Avvertenza; perdita di trazione – non azionate solo con contrappesi installati; non azionate solo con E-Z Vac installato; utilizzate solo con entrambi E-Z Vac e i contrappesi installati.



decal103-3508

### 103-3508

Solo piatti di taglio da 48 pollici e 52 pollici



decal109-5890

**109-5890**

Solo piatti di taglio da 60 pollici e 72 pollici



# Preparazione

## Parti sciolte

Verificate che sia stata spedita tutta la componentistica, facendo riferimento alla seguente tabella.

Procedura	Descrizione	Qté	Uso
<b>1</b>	Non occorrono parti	–	Preparate il tosaerba.
<b>2</b>	Paraurti sinistro Paraurti destro Bullone a testa tonda ( $\frac{3}{8}$ " x $1\frac{1}{4}$ ") Dado flangiato (flangia grande– $\frac{3}{8}$ ")	1 1 2 6	Installazione dei paraurti laterali.
<b>3</b>	Staffa di fissaggio superiore Staffa di fissaggio inferiore Bullone a testa tonda ( $\frac{3}{8}$ " x $1\frac{1}{4}$ ") Bullone a testa tonda ( $1\frac{1}{2}$ " x $2\frac{1}{2}$ ") Dado flangiato (flangia grande– $\frac{3}{8}$ ") Dado flangiato ( $1\frac{1}{2}$ ")	1 1 4 2 4 2	Installazione delle staffe di fissaggio del sistema di raccolta.
<b>4</b>	Gruppo stegole Staffa della maniglia Bullone a testa tonda ( $\frac{3}{8}$ " x $1\frac{1}{4}$ ") Molla per cavallotto Dado flangiato (flangia grande– $\frac{3}{8}$ ")	1 1 4 1 4	Installate il gruppo maniglia (per tosaerba da 60 pollici e 72 pollici).
<b>5</b>	Gruppo cofano Manopola Bullone a testa tonda	1 1 1	Installate il gruppo cofano.
<b>6</b>	Gruppo insaccatrice Gruppo perno e coppiglia	1 2	Installate il gruppo insaccatrice.
<b>7</b>	Deflettore di scarico Dado flangiato (flangia piccola– $\frac{3}{8}$ ") Bullone a testa tonda ( $\frac{3}{8}$ " x $1\frac{1}{4}$ ")	1 2 2	Installazione del deflettore di scarico.
<b>8</b>	Cinghia del soffiatore (dal Kit soffiatore e trasmissione)	1	Disposizione della cinghia del soffiatore nel gruppo soffiatore.
<b>9</b>	Gruppo soffiatore (dal kit soffiatore e trasmissione) Molla (dal Kit soffiatore e trasmissione)	1 1	Montaggio del gruppo soffiatore.
<b>10</b>	Tubo superiore Tubo inferiore Bullone (n. 10 x $\frac{3}{4}$ ") Dado di bloccaggio (n. 10) Rondella ( $\frac{7}{32}$ ")	1 1 3 3 3	Installazione dei tubi di scarico.
<b>11</b>	Copricinghia (dal Kit soffiatore e trasmissione)	1	Montaggio del copricinghia.

Procedura	Descrizione	Qté	Uso
<b>12</b>	Zavorra per ruota orientabile (se necessaria)	2	Montaggio delle zavorre.
	Perno con testa	2	
	Coppiglia	2	
	Rondella ( $\frac{3}{8}$ "	6	
	Staffa di montaggio della zavorra	1	
	Bullone ( $\frac{3}{8}$ " x 1")	6	
	Rondella piana ( $\frac{3}{8}$ "	6	
	Dado flangiato (flangia piccola— $\frac{3}{8}$ "	3	
	Bullone a testa tonda ( $\frac{5}{16}$ " x $\frac{3}{4}$ "	2	
	Dado flangiato ( $\frac{5}{16}$ "	2	
	Zavorra anteriore (piatti di taglio da 122 cm, 132 cm e 152 cm)	3	
	Zavorra anteriore [piatti di taglio da 183 cm (numero di serie 406294344 e precedenti)]	1	
	Zavorra anteriore [piatti di taglio da 183 cm (numero di serie 406294345 e successivi)]	2	
	Bullone senza dado ( $\frac{3}{8}$ x 1- $\frac{3}{4}$ pollici)	2	
	Dado ( $\frac{3}{8}$ "	2	
<b>13</b>	Paraurti	2	Installazione dei paraurti (per macchine con sistema di sospensione MyRide™).
	Distanziale	2	
	Dado di bloccaggio ( $\frac{5}{16}$ "	2	
<b>14</b>	Non occorrono parti	—	Regolazione del freno di stazionamento.
<b>15</b>	Non occorrono parti	—	Controllo della pressione degli pneumatici.

**Importante:** Non utilizzate Tweel di trazione o orientabili con questo attrezzo. Se la macchina è dotata di Tweel di trazione o orientabili, sostituiteli con pneumatici di trazione di fabbrica o ruote orientabili pneumatiche o semipneumatiche di fabbrica.

**Nota:** Stabilite i lati sinistro e destro della macchina dalla normale posizione di guida.

# 1

## Preparazione del tosaerba

Non occorrono parti

### Procedura

Seguite questa procedura per preparare il tosaerba per l'attacco del kit turbina e finitura.

1. Disinnestate la PDF, spostate le leve di controllo del movimento in posizione di BLOCCO IN FOLLE e inserite il freno di stazionamento.
2. Prima di scendere dalla postazione di guida spegnete il motore, togliete la chiave di accensione e attendete che si fermino tutte le parti in movimento.
3. Tirate i cappellotti delle candele.
4. Riparate tutte le sezioni piegate o danneggiate del piatto di taglio, e sostituite le parti smarrite.
5. Eliminate i detriti dal tosaerba a livello della scocca o della parte posteriore del tosaerba per agevolare l'installazione.

# 2

## Installazione dei paraurti laterali

Parti necessarie per questa operazione:

1	Paraurti sinistro
1	Paraurti destro
2	Bullone a testa tonda ( $\frac{3}{8}$ " x $1\frac{1}{4}$ " )
6	Dado flangiato (flangia grande- $\frac{3}{8}$ " )

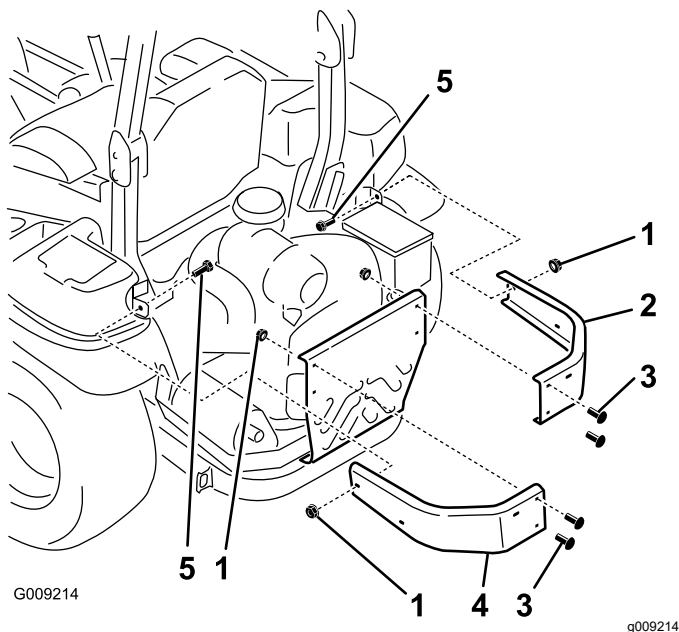
### Procedura

1. Rimuovete i dadi e i bulloni che assicurano i paraurti laterali alla macchina ([Figura 5](#)).

**Nota:** Scartate tutti i dadi ed esclusivamente l'unico bullone rimosso da ciascun lato

**Nota:** Per tosaerba da 60 pollici e 72 pollici, non montate il bullone e il dado flangiato per il paraurti sinistro in prossimità del ROPS. Li monterete quando dovrete installare la staffa della maniglia in una successiva procedura.

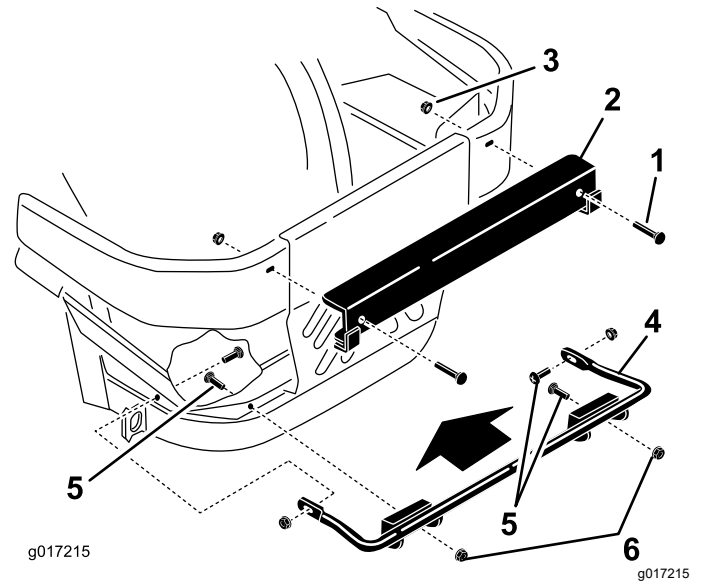
2. Montate i paraurti sinistro e destro nuovi con 2 bulloni a testa tonda ( $\frac{3}{8}$  x  $1\frac{1}{4}$  pollici), i 4 bulloni a testa tonda rimossi in precedenza e 6 dadi flangiati ( $\frac{3}{8}$  pollici), come illustrato nella [Figura 5](#).



**Figura 5**

1. Dado flangiato (flangia grande-3/8")
2. Paraurti destro
3. Usare i bulloni presenti sulla macchina
4. Paraurti sinistro
5. Bullone (3/8" x 1-1/4")

x 1-1/4 pollici) e 4 dadi flangiati (flangia grande-3/8 pollici), come illustrato nella [Figura 6](#)



**Figura 6**

1. Bullone a testa tonda (1/2" x 2-1/2")
2. Staffa di fissaggio superiore
3. Dado flangiato (1/2")
4. Staffa di fissaggio inferiore x 2-1/2")
5. Bullone a testa tonda (3/8" x 1-1/4")
6. Dado flangiato (flangia grande-3/8")

## 3

### Installazione delle staffe di fissaggio del sistema di raccolta

**Parti necessarie per questa operazione:**

1	Staffa di fissaggio superiore
1	Staffa di fissaggio inferiore
4	Bullone a testa tonda (3/8" x 1-1/4")
2	Bullone a testa tonda (1/2" x 2-1/2")
4	Dado flangiato (flangia grande-3/8")
2	Dado flangiato (1/2")

### Procedura

**Nota:** Per tosaerba da 60 pollici e 72 pollici, non montate il bullone e il dado flangiato per il lato sinistro della staffa di fissaggio inferiore. Questo verrà montato quando installerete la staffa della maniglia in una successiva procedura.

1. Montate la staffa di fissaggio inferiore sul telaio della macchina con 4 bulloni a testa tonda (3/8

## 4

### Installate il gruppo maniglia e la staffa.

#### Tosaerba da 60 pollici e 72 pollici

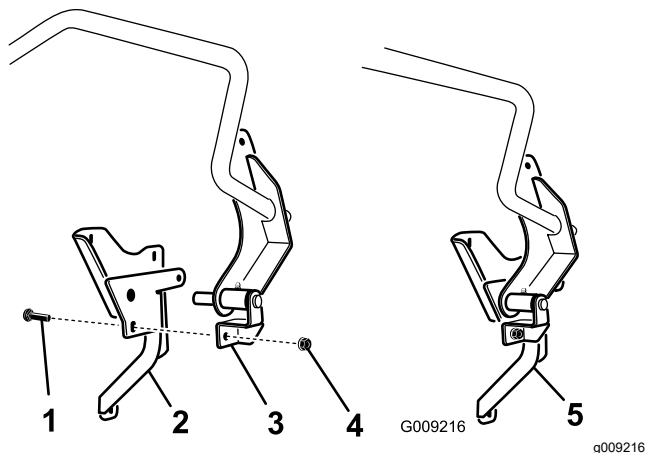
**Parti necessarie per questa operazione:**

1	Gruppo stegole
1	Staffa della maniglia
4	Bullone a testa tonda (3/8" x 1-1/4")
1	Molla per cavallotto
4	Dado flangiato (flangia grande-3/8")

### Procedura

1. Rimuovete la molla per cavallotto dal gruppo insaccatrice-braccio (vedere [Figura 11](#)).

2. Installate il perno del gruppo maniglia nella staffa della maniglia e collegateli con un bullone a testa tonda (3/8 x 1-1/4 pollici) e un dado flangiato (flangia grande-3/8 pollici).

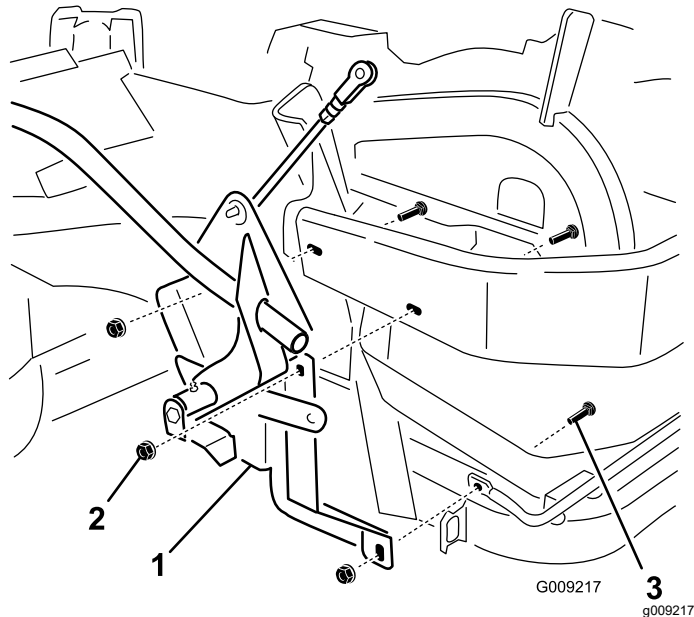


**Figura 7**

- |                            |   |
|----------------------------|---|
| 1. Bullone (3/8" x 1-1/4") | 4. Dado flangiato (flangia grande-3/8") |
| 2. Staffa della maniglia   | 5. Gruppo staffa e maniglia assemblati  |
| 3. Gruppo stegole          |   |

3. Montate il gruppo staffa e maniglia sulla parte laterale della macchina con 3 bulloni a testa tonda (3/8 x 1-1/3 pollici) e 3 dadi flangiati (flangia grande- 3/8 pollici), come illustrato nella **Figura 8**

**Nota:** Accertatevi che i bulloni passino attraverso il paraurti sinistro e la staffa dell'insaccatrice inferiore e collegateli alla parte laterale della macchina.



**Figura 8**

- |   |                            |
|---|----------------------------|
| 1. Gruppo staffa e maniglia             | 3. Bullone (3/8" x 1-1/4") |
| 2. Dado flangiato (flangia grande-3/8") |                            |

# 5

## Installazione del gruppo maniglia e della staffa per tosaerba da 48 pollici e 52 pollici

Parti necessarie per questa operazione:

1	Gruppo cofano
1	Manopola
1	Bullone a testa tonda

### Procedura

Fate ruotare la maniglia verso l'esterno fino ad introdurla nella relativa staffa, quindi fissatela con un bullone a testa tonda e una manopola (Figura 9).

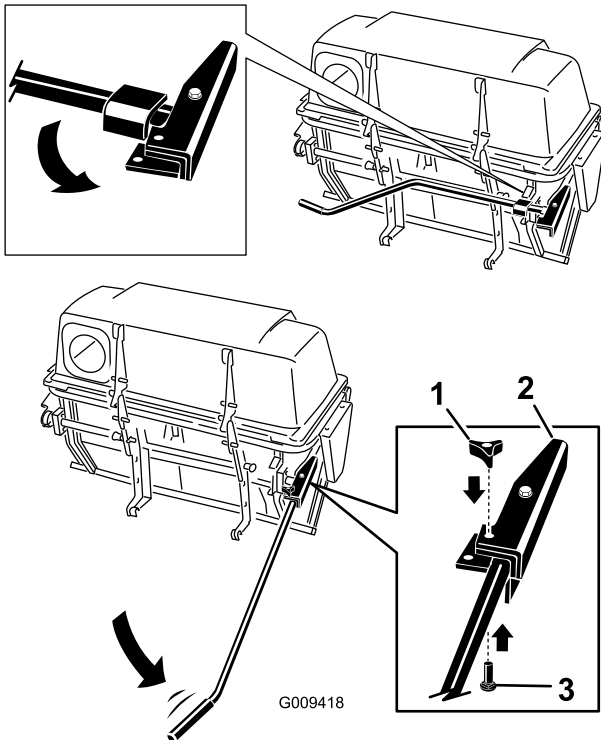


Figura 9

1. Manopola
2. Staffa della maniglia
3. Bullone a testa tonda

# 6

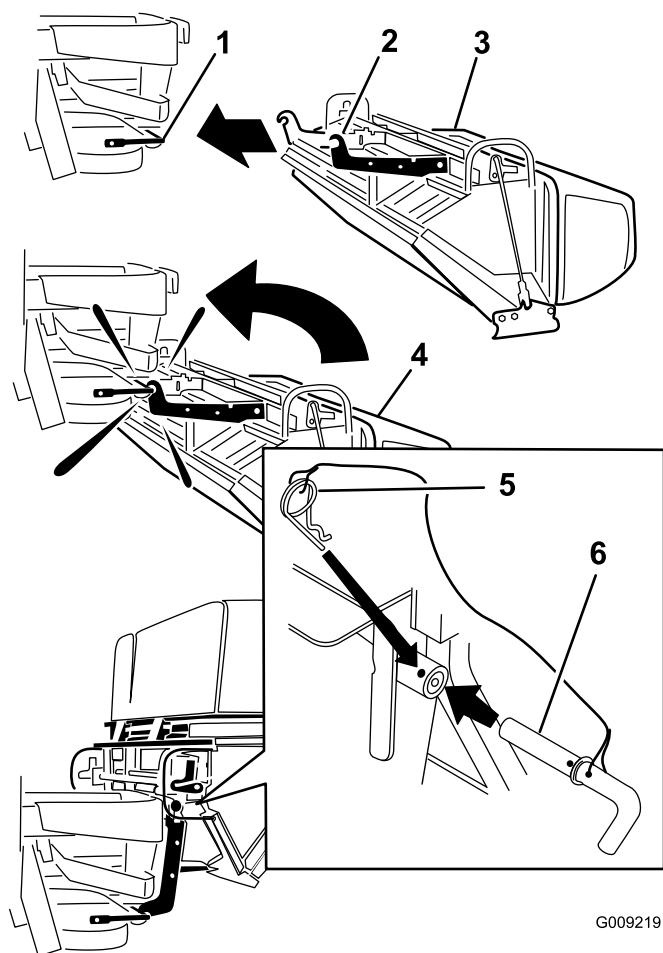
## Montaggio del gruppo insaccatrice

Parti necessarie per questa operazione:

1	Gruppo insaccatrice
2	Gruppo perno e coppiglia

### Procedura

1. Posizionate l'insaccatrice verso il retro (Figura 10).
2. Infilate i ganci sulla staffa di fissaggio inferiore (Figura 10).
3. Ruotate l'insaccatrice verso l'alto sulla staffa di fissaggio inferiore dell'insaccatrice.
4. Allineate il foro nell'insaccatrice con la staffa di fissaggio superiore (Figura 10).
5. Installate il perno e fissatelo con la coppiglia su entrambi i lati (Figura 10).

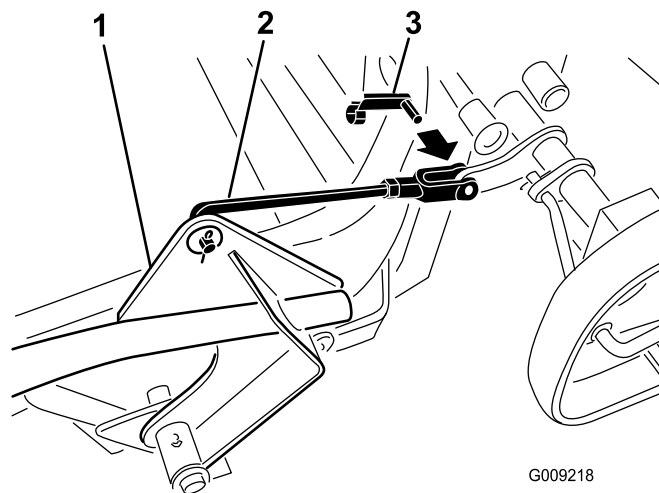


**Figura 10**

- |                                  |  |
|----------------------------------|--|
| 1. Staffa di fissaggio inferiore | 4. Ruotate l'insaccatrice verso l'alto   |
| 2. Gancio                        | 5. Spina coppiglia collegata alla sagola |
| 3. Sistema di raccolta           | 6. Spina collegata alla sagola           |

6. Girate verso l'alto la tiranteria dell'impugnatura dell'insaccatrice verso il gruppo insaccatrice e fissatela con una molla per cavallotto (Figura 11).

**Nota:** Allentate e ruotate la forcella se necessario per allinearla al gruppo insaccatrice.



G009218

g009218

**Figura 11**

- |  |                         |
|--|-------------------------|
| 1. Gruppo braccio-insaccatrice                   | 3. Molla per cavallotto |
| 2. Tiranteria dell'impugnatura dell'insaccatrice | 4. Forcella             |

# 7

## Installazione del deflettore di scarico

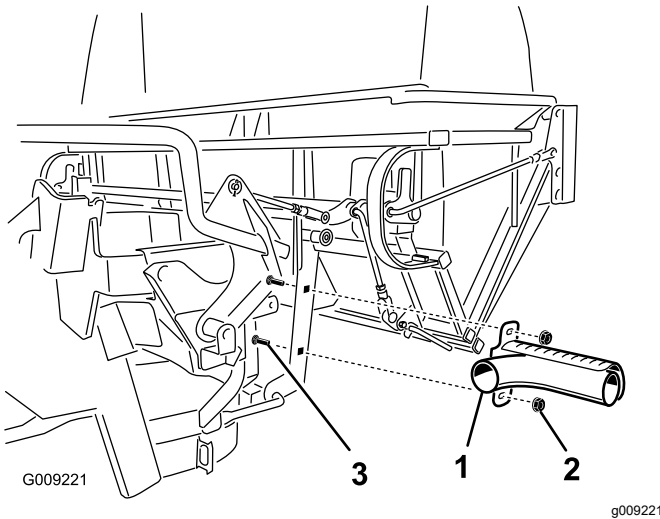
Parti necessarie per questa operazione:

1	Deflettore di scarico
2	Dado flangiato (flangia piccola-3/8")
2	Bullone a testa tonda (3/8" x 1 1/4")

### Procedura

Installate il deflettore di scarico sul lato del sistema di raccolta (Figura 12).

**Nota:** Assicuratevi che il deflettore di scarico sia posizionato sopra il tubo di scarico della marmitta.



**Figura 12**

Sistema di raccolta da 152 cm e 183 cm illustrato

- |  |  |
|--|--|
| 1. Deflettore di scarico                 | 3. Bullone a testa tonda (3/8" x 1 1/4") |
| 2. Dado flangiato (flangia piccola-3/8") |  |

# 8

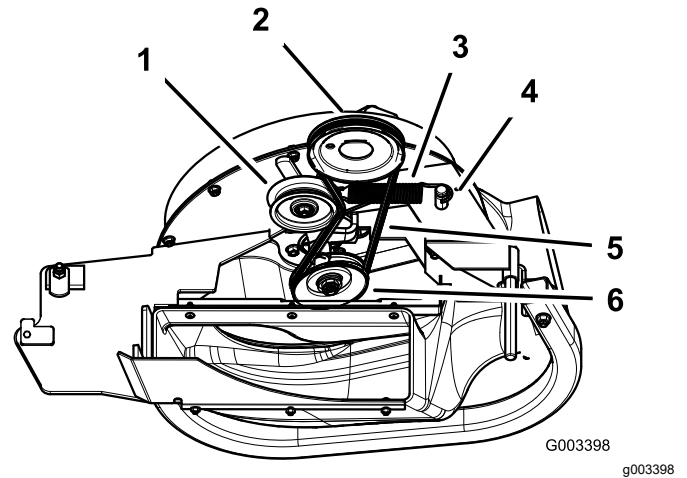
## Disposizione della cinghia del soffiatore nel gruppo soffiatore

Parti necessarie per questa operazione:

1	Cinghia del soffiatore (dal Kit soffiatore e trasmissione)
---	--

### Procedura

1. Per tosaerba da 60 pollici e 72 pollici, montate la cinghia sulla puleggia del soffiatore (Figura 13).



**Figura 13**

Soffiatore per tosaerba da 60 pollici e 72 pollici

- |   |                            |
|---|----------------------------|
| 1. Puleggia tendicinghia                      | 4. Grano                   |
| 2. Puleggia del piatto di taglio del tosaerba | 5. Cinghia                 |
| 3. Molla                                      | 6. Puleggia del soffiatore |

2. Per tosaerba da 48 pollici e 52 pollici, allentate il guidacinghia (Figura 14).
3. Montate la cinghia attorno alla puleggia del soffiatore e alla puleggia tendicinghia fissa (Figura 14).
4. Serrate il guidacinghia.

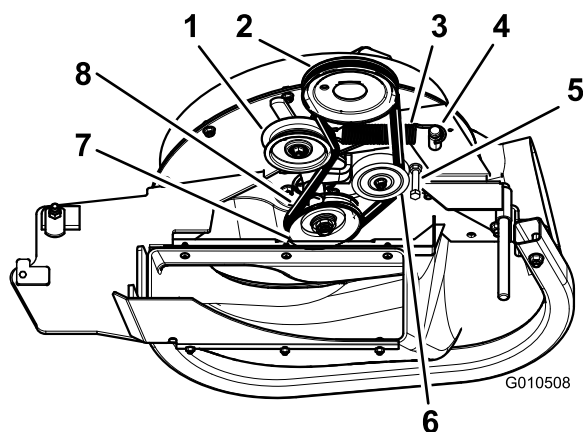


# 9

## Montaggio del gruppo soffiatore

Parti necessarie per questa operazione:

1	Gruppo soffiatore (dal kit soffiatore e trasmissione)
1	Molla (dal Kit soffiatore e trasmissione)



**Figura 14**

Soffiatore per tosaerba da 48 pollici e 52 pollici

- |   |                                |
|---|--------------------------------|
| 1. Puleggia tendicinghia a molla              | 5. Guidacinghia                |
| 2. Puleggia del piatto di taglio del tosaerba | 6. Puleggia tendicinghia fissa |
| 3. Molla                                      | 7. Puleggia del soffiatore     |
| 4. Grano                                      | 8. Cinghia                     |

## Procedura

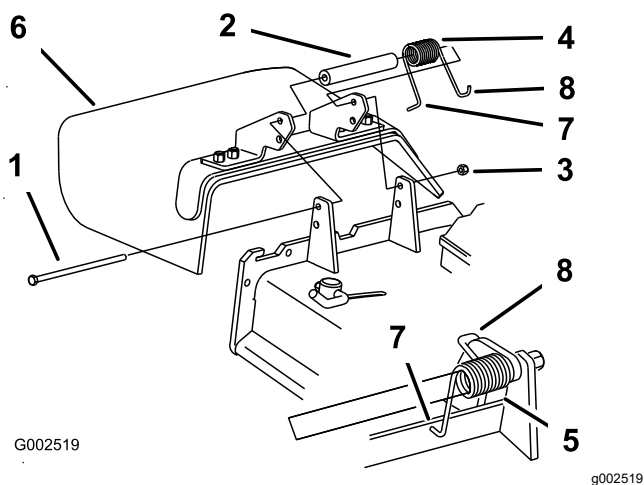
### ⚠ AVVERTENZA

**Lasciando scoperta l'apertura di scarico si permette al tosaerba di scagliare oggetti in direzione dell'operatore o di astanti, causando gravi lesioni; è inoltre possibile venire a contatto con la lama.**

- **Non utilizzate mai il tosaerba se non avete montato una piastra di copertura, una piastra di mulching, o un camino di scarico ed un raccoglitore.**
- **Verificate che il deflettore di sfalcio sia montato quando rimuovete il piano inclinato per lo sfalcio e l'insaccatrice.**

1. Togliete il condotto di scarico laterale dalla scocca del tosaerba ([Figura 15](#)).

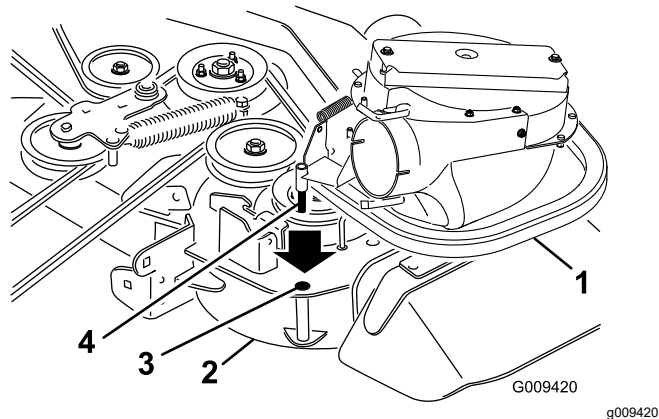
**Nota:** Conservate tutti gli elementi e la guida di scarico laterale. Quando l'insaccatrice e il soffiatore non sono montati sulla macchina, installate il condotto di scarico laterale.



**Figura 15**

- |                       |   |
|-----------------------|---|
| 1. Bullone            | 5. Molla montata  |
| 2. Distanziale        | 6. Deflettore dell'erba   |
| 3. Dado di bloccaggio | 7. Estremità a L della molla<br>(da collocare dietro il<br>bordo della scocca prima<br>di montare il bullone) |
| 4. Molla              | 8. Estremità a gancio J della<br>molla  |

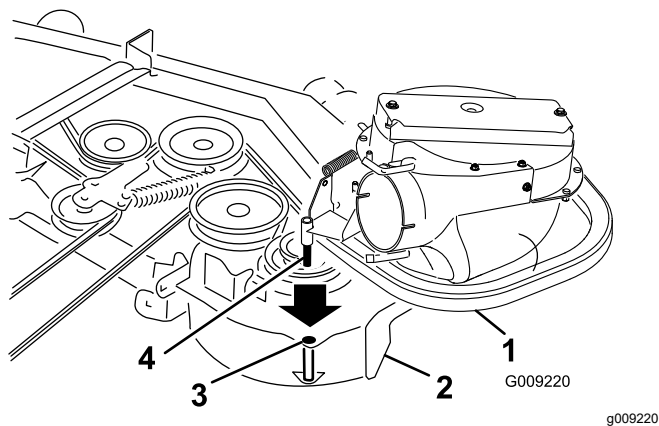
2. Infilate il grano del gruppo soffiatore nel foro di rotazione (Figura 16 o Figura 17).



**Figura 16**

Piatto di taglio da 122 cm e 132 cm

- |                      |                                   |
|----------------------|-----------------------------------|
| 1. Gruppo soffiatore | 3. Foro del perno                 |
| 2. Piatto di taglio  | 4. Perno del gruppo<br>soffiatore |



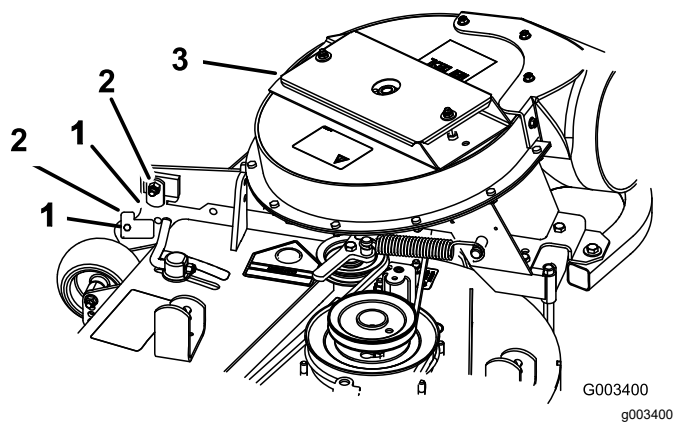
**Figura 17**

Piatto di taglio da 152 cm e 183 cm

- |                      |                                   |
|----------------------|-----------------------------------|
| 1. Gruppo soffiatore | 3. Foro del perno                 |
| 2. Piatto di taglio  | 4. Perno del gruppo<br>soffiatore |

3. Chiudete il gruppo soffiatore per vedere se i dispositivi di fermo sono regolati correttamente. (Figura 18).

**Nota:** Allentate o serrate il bullone in modo che i dispositivi di fermo tengano saldamente il gruppo soffiatore contro il piatto di taglio, ma possano essere rilasciati manualmente.

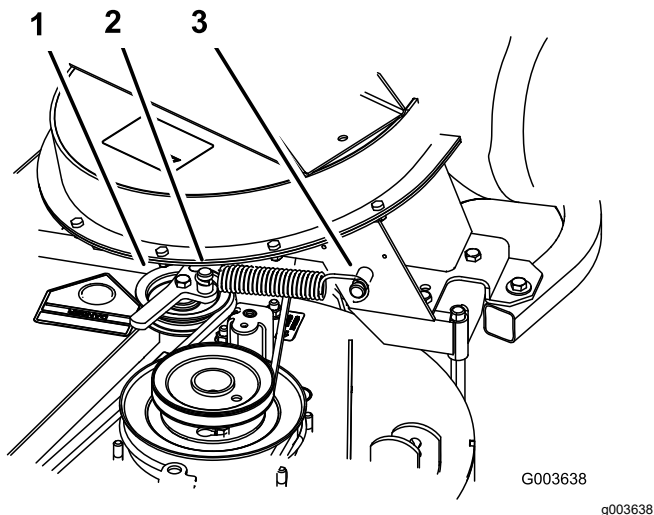


**Figura 18**

1. Dispositivo di fermo      3. Gruppo soffiatore  
2. Bullone

4. Montate la molla come illustra Figura 19.

**Nota:** Accertatevi che i ganci si trovino nella corretta posizione.

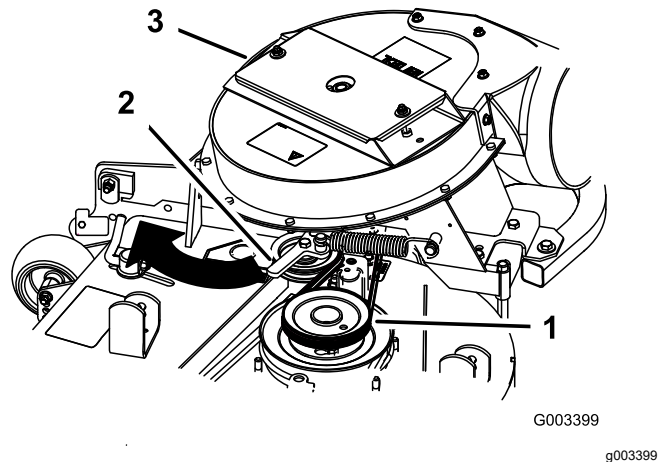


**Figura 19**

1. Puleggia tendicinghia a molla      3. Estremità gancio lunga  
2. Estremità gancio corta

5. Tirate indietro la puleggia tendicinghia caricata a molla e avvolgete la cinghia attorno alla puleggia del piatto di taglio (Figura 20).

**Nota:** Assicuratevi che la cinghia sia correttamente disposta attorno alle pulegge del soffiatore.



**Figura 20**

1. Puleggia del piatto di taglio      3. Soffiatore del tosaerba  
2. Puleggia tendicinghia a molla

## Installazione dei tubi di scarico dello sfalcio

Parti necessarie per questa operazione:

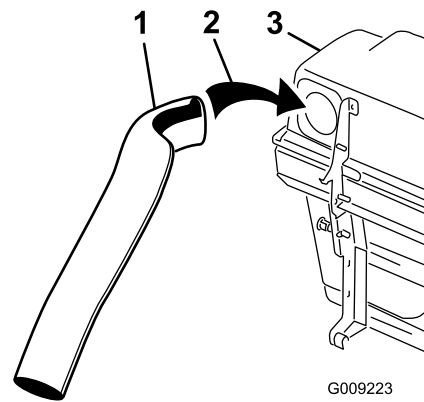
1	Tubo superiore
1	Tubo inferiore
3	Bullone (n. 10 x $\frac{3}{4}$ " )
3	Dado di bloccaggio (n. 10)
3	Rondella (7/32")

### Procedura

**Importante:** Assicuratevi che il piatto di taglio del tosaerba si trovi nella posizione di altezza di taglio inferiore quando installate i tubi di scarico.

**Nota:** Ricordate di sostituire il deflettore dell'erba quando rimuovete il sistema di raccolta dal tosaerba. Vedere [Montaggio del deflettore dell'erba \(pagina 42\)](#).

1. Disinnestate la PDF e inserite il freno di stazionamento.
2. Prima di scendere dal posto di guida dell'operatore, spegnete il motore, togliete la chiave di accensione e attendete che si fermino tutte le parti in movimento.
3. Abbassate la scocca del tosaerba alla posizione dell'altezza di taglio inferiore.
4. Installate il tubo superiore nell'apertura del sistema di raccolta e tiratelo indietro estraendolo in modo tale che la tenuta di gomma sporga all'esterno ([Figura 21](#)).

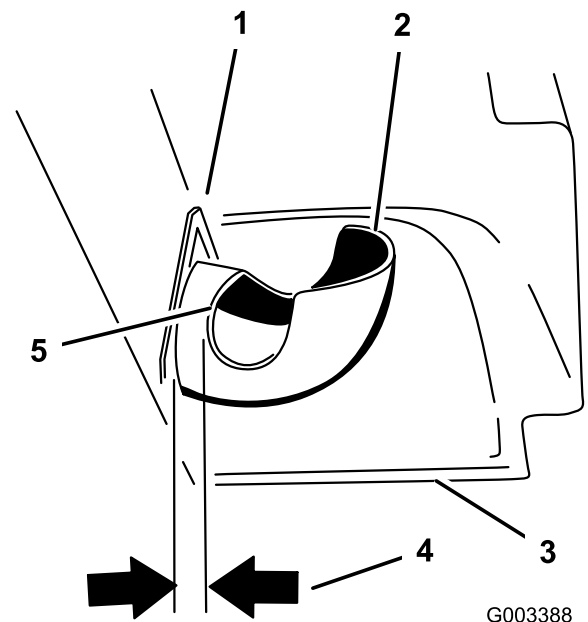


**Figura 21**

1. Tubo superiore
2. Apertura del sistema di raccolta
3. Cofano dell'insaccatrice

5. Misurate la distanza del tubo all'interno del cofano.

**Nota:** Misurate dalla piastra del cofano al bordo del tubo come illustra [Figura 22](#). Questa distanza deve essere di 19 mm.



**Figura 22**

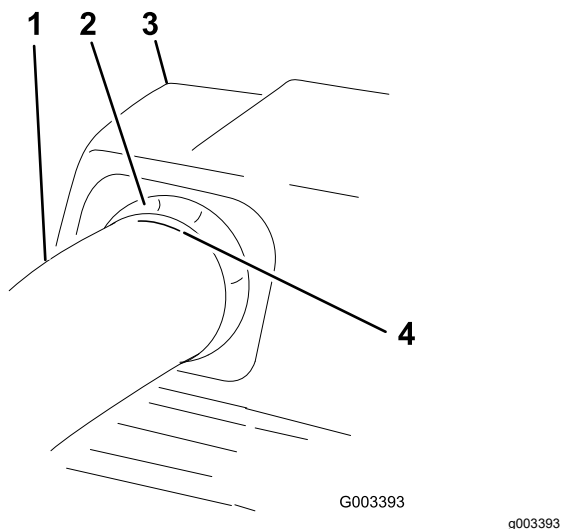
1. Piastra del cofano
2. Tubo superiore
3. Cofano in posizione ribassata
4. 19 mm
5. Bordo del tubo

6. Una volta raggiunta la misura di 19 mm, segname il tubo superiore sull'esterno nel punto in cui la tenuta di gomma sporge all'infuori ([Figura 23](#)).

**Nota:** Questo viene segnato per assicurare la posizione corretta per il tubo superiore quando

si praticano i fori e si collegano i tubi superiore e inferiore.

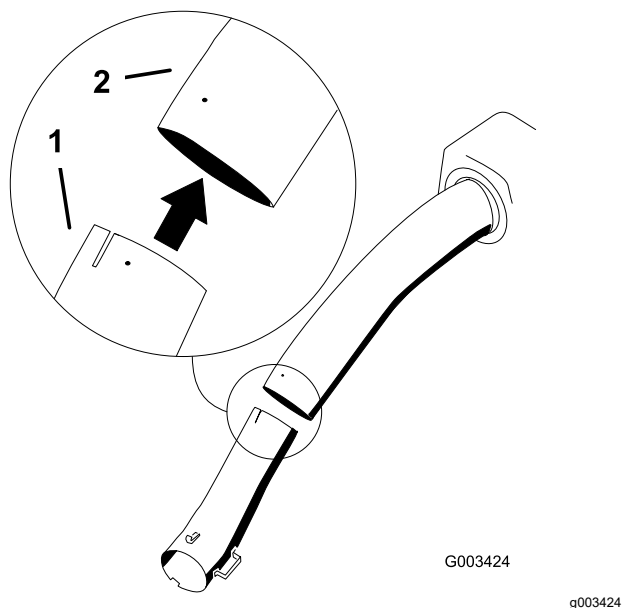
**Nota:** La tenuta di gomma deve sporgere dal cofano dell'insaccatrice.



**Figura 23**

- |  |   |
|--|---|
| 1. Tubo superiore                        | 3. Cofano del sistema di raccolta         |
| 2. Tenuta di gomma sporgente all'esterno | 4. Segnate qui contro la tenuta di gomma. |

7. Installate il tubo inferiore nel tubo superiore (Figura 24).



**Figura 24**

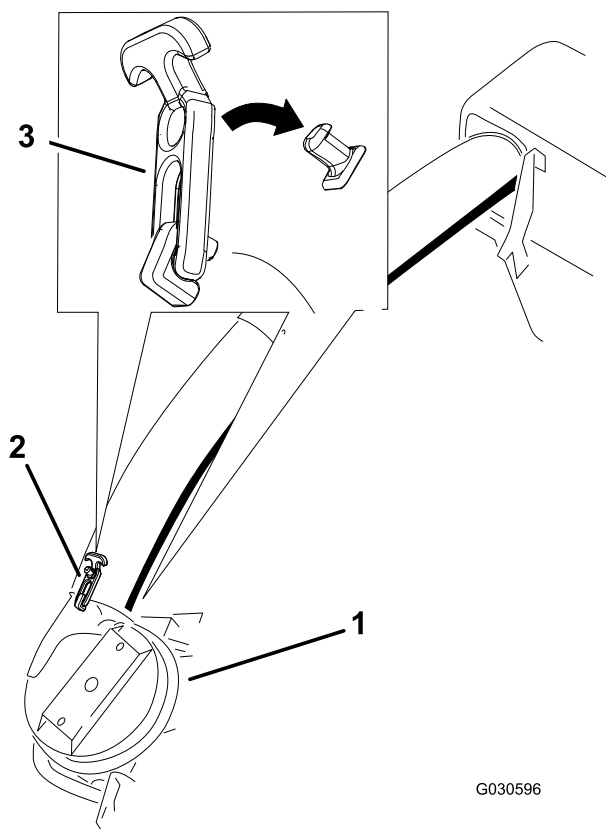
- |                   |                   |
|-------------------|-------------------|
| 1. Tubo inferiore | 2. Tubo superiore |
|-------------------|-------------------|

8. Collocate il tubo inferiore sulla guaina e fissate i due elementi con il dispositivo di chiusura (Figura 25 o Figura 26).

**Nota:** Un dispositivo di chiusura è presente sulla parte superiore e inferiore della scatola del soffiatore.

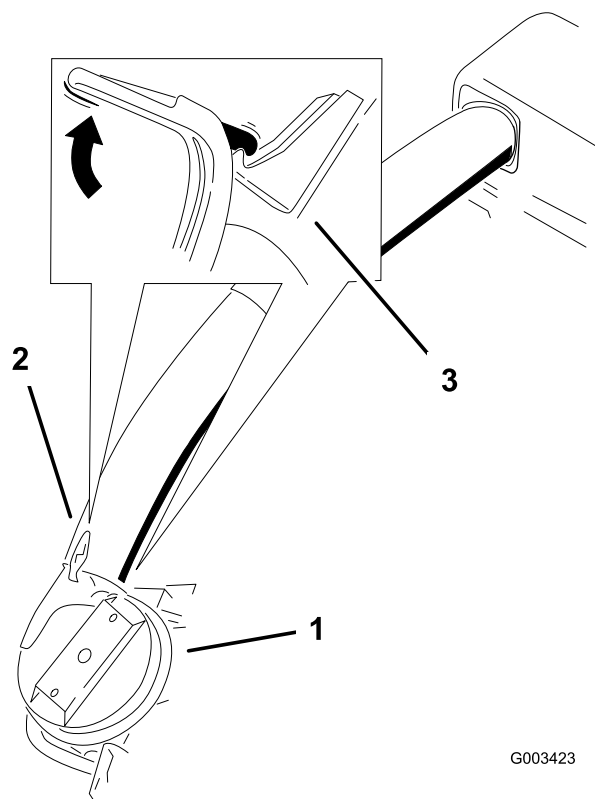
**Nota:** Assicuratevi che il piatto di taglio si trovi nella posizione di taglio inferiore e che il segno sul tubo superiore sia ancora posizionato contro la tenuta di gomma sporgente.

Assicuratevi che il segno da Figura 23 sia ancora al suo posto.



**Figura 25**

- |                      |                            |
|----------------------|----------------------------|
| 1. Gruppo soffiatore | 3. Dispositivo di chiusura |
| 2. Tubo inferiore    |                            |

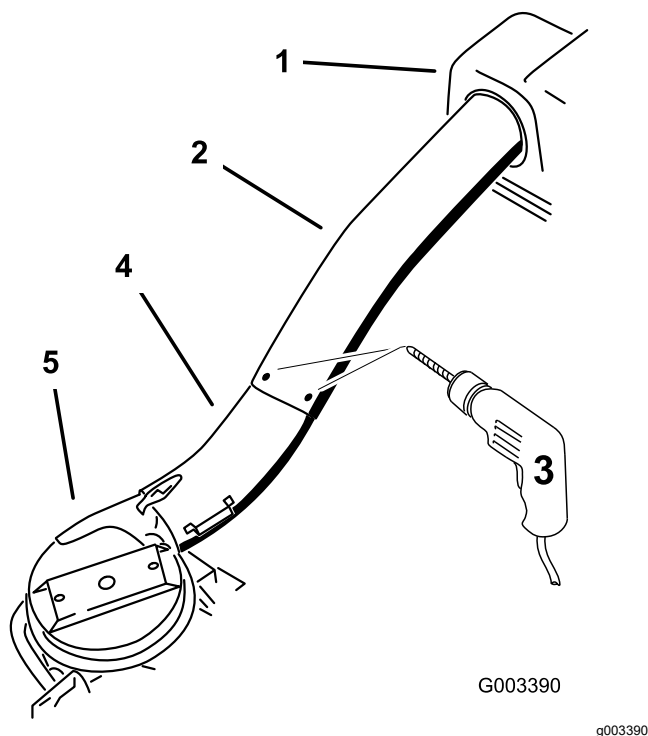


**Figura 26**

Sistema di raccolta da 152 cm e 183 cm illustrato

- |                      |                            |
|----------------------|----------------------------|
| 1. Gruppo soffiatore | 3. Dispositivo di chiusura |
| 2. Tubo inferiore    |                            |

9. Utilizzando i 3 fori o i segni nel tubo superiore come riferimento, eseguite 3 fori (diametro 7/32 pollici) nel punto in cui i tubi superiore e inferiore si uniscono (Figura 27).

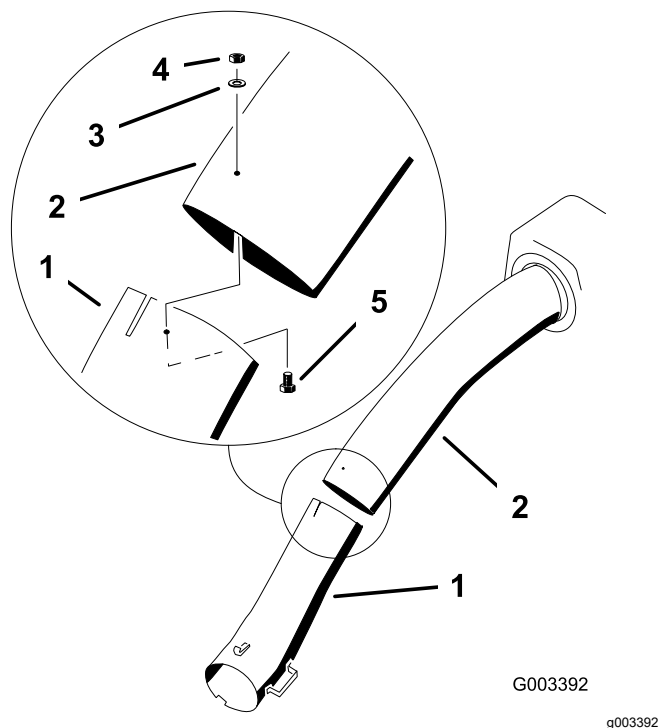


**Figura 27**

- |   |                      |
|---|----------------------|
| 1. Cofano del sistema di raccolta   | 4. Tubo inferiore    |
| 2. Tubo superiore   | 5. Gruppo soffiatore |
| 3. Praticate fori del diametro di 7/32 pollici qui (usate il tubo superiore come modello) |                      |

10. Togliete il tubo inferiore dal soffiatore.

11. Unite i tubi superiore e inferiore con 3 bulloni (n. 10 x 3/4"), 3 rondelle piane (7/32") e 3 dadi di bloccaggio (n. 10) come illustrato in Figura 28.



**Figura 28**

- |                           |                               |
|---------------------------|-------------------------------|
| 1. Tubo inferiore         | 4. Dado di bloccaggio (n. 10) |
| 2. Tubo superiore         | 5. Bullone, (#10 x 3/4 poll.) |
| 3. Rondella piana (7/32") |                               |

12. Installate il tubo inferiore nella scatola del soffiatore e fissateli con i dispositivi di chiusura.

# 11

## Montaggio del copricinghia

### Parti necessarie per questa operazione:

1	Copricinghia (dal Kit soffiatore e trasmissione)
---	--

### Procedura

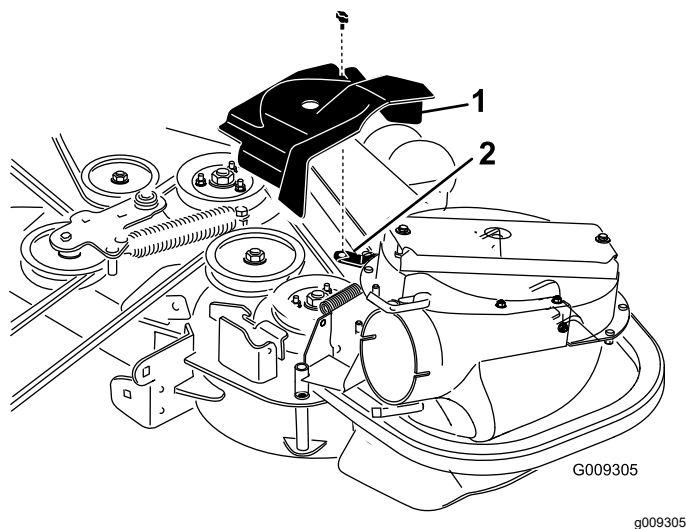
1. Abbassate la scocca del tosaerba alla posizione dell'altezza di taglio inferiore.
2. Installate il nuovo copricinghia in modo che le tacche sui due lati passino sopra i supporti del copricinghia e fissino il dispositivo di chiusura (Figura 29 o Figura 30).

# 12

## Montaggio delle zavorre

Parti necessarie per questa operazione:

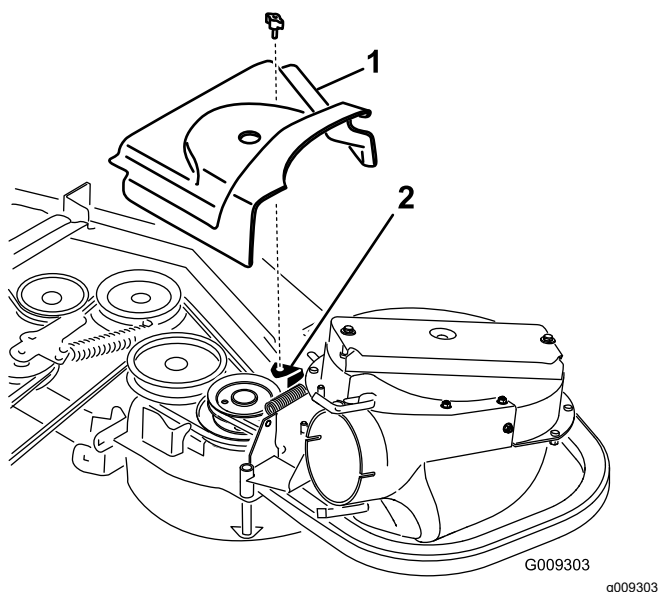
2	Zavorra per ruota orientabile (se necessaria)
2	Perno con testa
2	Coppiglia
6	Rondella ( $\frac{3}{8}$ "
1	Staffa di montaggio della zavorra
6	Bullone ( $\frac{3}{8}$ " x 1")
6	Rondella piana ( $\frac{3}{8}$ "
3	Dado flangiato (flangia piccola- $\frac{3}{8}$ ")
2	Bullone a testa tonda ( $\frac{5}{16}$ " x $\frac{3}{4}$ ")
2	Dado flangiato ( $\frac{5}{16}$ ")
3	Zavorra anteriore (piatti di taglio da 122 cm, 132 cm e 152 cm)
1	Zavorra anteriore [piatti di taglio da 183 cm (numero di serie 406294344 e precedenti)]
2	Zavorra anteriore [piatti di taglio da 183 cm (numero di serie 406294345 e successivi)]
2	Bullone senza dado ( $\frac{3}{8}$ x 1- $\frac{3}{4}$ pollici)
2	Dado ( $\frac{3}{8}$ ")



**Figura 29**

Sistema di raccolta da 122 cm e 132 cm illustrato

1. Copricinghia
2. Supporto del copricinghia
3. Fessura



**Figura 30**

Sistema di raccolta da 152 cm e 183 cm illustrato

1. Copricinghia
2. Supporto del copricinghia
3. Fessura

## Procedura

Affinché la macchina risulti conforme alla norma ANSI/OPEI B71.4-2004 è necessario dotarla di zavorre.

### ⚠ ATTENZIONE

**Il sistema di raccolta aumenta considerevolmente il peso sul retro della macchina e può causare una condizione di instabilità che potrebbe fare perdere il controllo.**

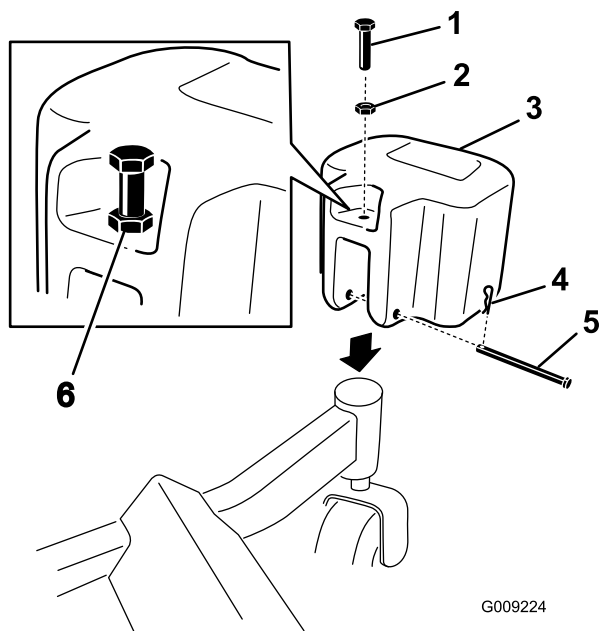
La seguente tabella mostra quali zavorre utilizzare quando si installa un'insacatrice.

	Zavorre anteriori impiegate	Zavorre per ruote orientabili impiegate
Piatto di taglio da 48 pollici con insacatrice	3	0
Piatto di taglio da 52 pollici con insacatrice	3	0



	Zavorre anteriori impiegate	Zavorre per ruote orientabili impiegate
Piatto di taglio da 60 pollici con insaccatrice	3	2
Piatto di taglio della macchina da 183 cm con cesto (numero di serie 406294344 e precedenti)	1	2
Piatto di taglio della macchina da 183 cm con cesto (numero di serie 406294345 e successivi)	2	2

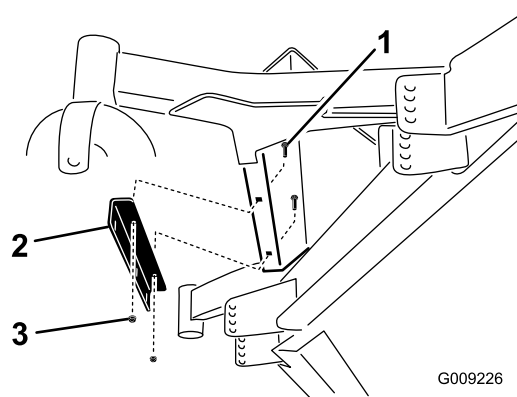
1. Montate le zavorre per ruote orientabili sulle ruote orientabili anteriori per mezzo di un perno con testa e una coppiglia (Figura 31).
2. Montate il dado (3/8 pollici) in ogni bullone senza dado (3/8 x 1-3/4 pollici) e installate i bulloni senza dado in ogni zavorra (Figura 31).
3. Serrate il bullone senza dado fino al contatto con il telaio, poi serrate il controdado contro la zavorra.



**Figura 31**

1. Bullone senza dado (3/8 x 1-3/4 pollici)
2. Dado (3/8")
3. Zavorra per ruota orientabile
4. Coppiglia
5. Perno con testa
6. Installate il bullone senza dado contro il telaio e serrate il dado.

4. Installate la staffa di montaggio della zavorra sotto il poggiatesta con 2 bulloni a testa tonda (5/16" x 3/4") e 2 dadi flangiati (5/16").

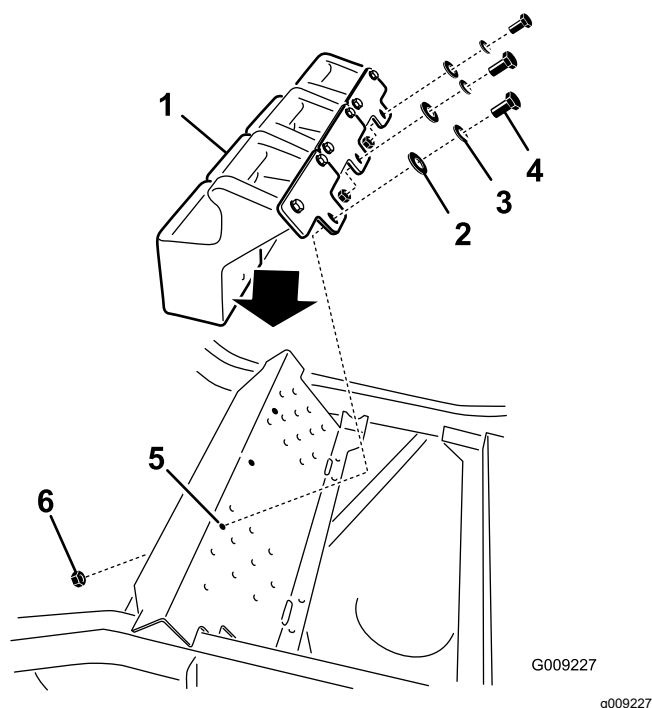


**Figura 32**

1. Bullone a testa tonda (5/16" x 3/4")
2. Staffa di montaggio della zavorra
3. Dado flangiato (5/16")

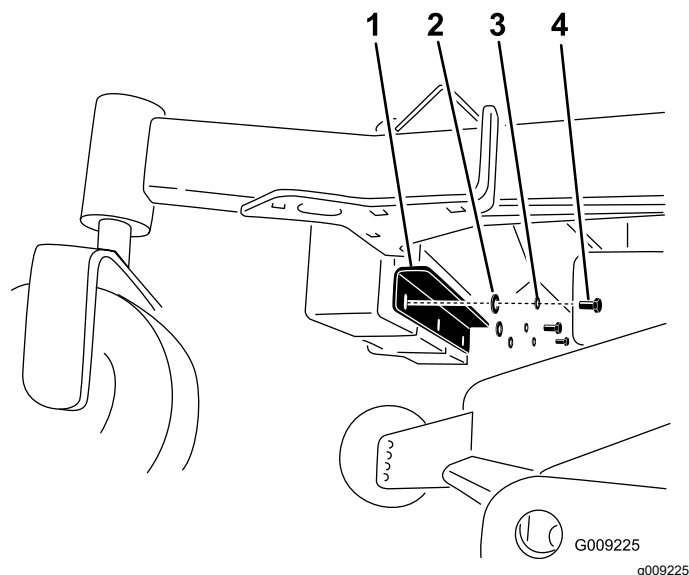
5. Montate i pesi anteriori sopra il poggiatesta (Figura 33).

6. Fissate le zavorre anteriori al poggiapiedi e alla staffa di montaggio con 6 bulloni (3/8 x 1 pollici), 6 rondelle di bloccaggio (3/8 pollici), 3 dadi flangiati (flangia piccola) e 6 rondelle piane (3/8 pollici) (Figura 33).



**Figura 33**

- |                          |  |
|--------------------------|--|
| 1. Zavorra anteriore     | 4. Bullone (3/8" x 1")                   |
| 2. Rondella piana (3/8") | 5. Foro nel poggiapiedi                  |
| 3. Rondella (3/8")       | 6. Dado flangiato (flangia piccola-3/8") |



**Figura 34**

- |                                      |                        |
|--------------------------------------|------------------------|
| 1. Staffa di montaggio della zavorra | 3. Rondella (3/8")     |
| 2. Rondella piana (3/8")             | 4. Bullone (3/8" x 1") |

# 13

## Installazione dei paraurti

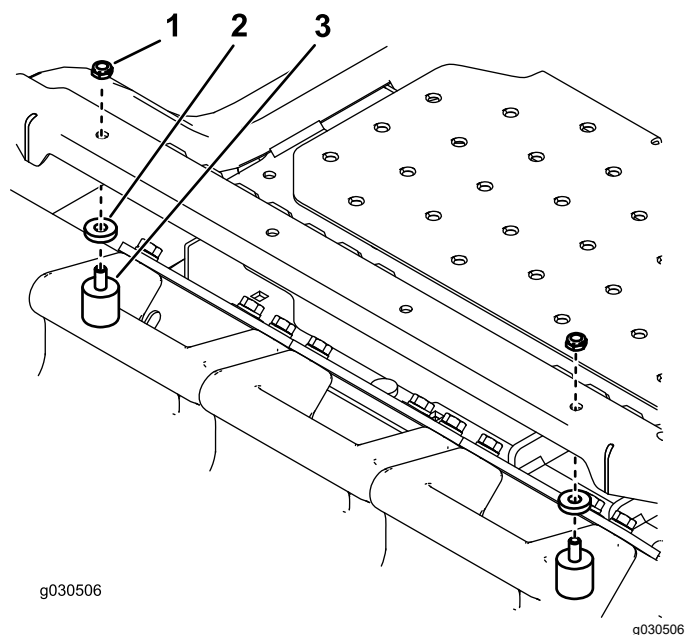
### Macchine con sistema di sospensione MyRide™

Parti necessarie per questa operazione:

2	Paraurti
2	Distanziale
2	Dado di bloccaggio (5/16")

### Procedura

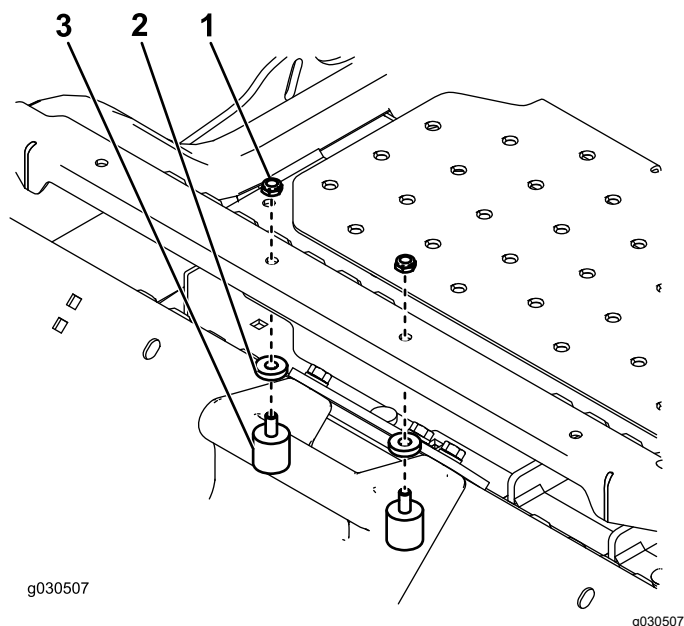
Per piatti di taglio da 48 pollici, 52 pollici, 60 pollici e 72 pollici (numero di serie 406294345 e successivi), montate i paraurti sui 2 fori esterni del poggiapiedi (Figura 35).



**Figura 35**

- |                               |             |
|-------------------------------|-------------|
| 1. Dado di bloccaggio (5/16") | 3. Paraurti |
| 2. Distanziale                |             |

Per piatti di taglio da 183 cm (numero di serie 406294344 e precedenti), montate i paraurti sui 2 fori interni del poggiapiedi ([Figura 36](#)).



**Figura 36**

1. Dado di bloccaggio (5/16") 3. Paraurti  
2. Distanziale

**15**

## Controllo della pressione degli pneumatici

Non occorrono parti

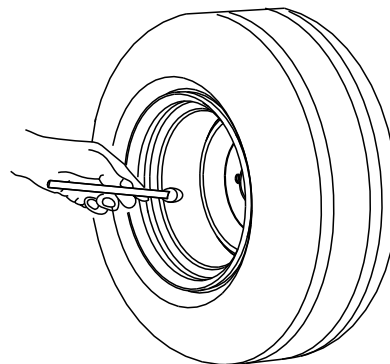
### Procedura

**Nota:** Aumentate la pressione degli pneumatici dovuta al peso aggiuntivo.

Controllate e aumentate la pressione delle ruote orientabili anteriori e posteriori ([Figura 37](#)).

Pressione delle ruote posteriori: 138 kPa (20 psi)

Ruote anteriori orientabili: 172 kPa (25 psi)



G001055

**Figura 37**

g001055

**14**

## Regolazione del freno di stazionamento

Non occorrono parti

### Procedura

Assicuratevi che il freno sia correttamente regolato; fate riferimento al *Manuale dell'operatore* della macchina.

# Funzionamento

**Nota:** Stabilite i lati sinistro e destro della macchina rispetto alla normale posizione di guida.

**Importante:** Innestate il freno di stazionamento quando abbandonate la macchina, anche per pochi minuti.

## ⚠ AVVERTENZA

Per evitare infortuni, attenetevi alla seguente procedura:

- Prima di usare questo accessorio familiarizzate con tutte le istruzioni operative e di sicurezza riportate nel *Manuale dell'operatore* della macchina.
- Non togliete mai il sistema di raccolta o i relativi tubi mentre il motore è acceso.
- Prima di disintasarare il sistema di raccolta spegnete sempre il motore e attendete che tutte le parti in movimento si siano fermate.
- Non eseguite interventi di manutenzione o riparazioni a motore acceso.
- Inserite il freno di stazionamento.
- Montate sempre il deflettore dell'erba quando togliete il sistema di raccolta e utilizzate la modalità di scarico laterale.
- Nel caso in cui sia danneggiato, sostituite immediatamente il deflettore. Il deflettore indirizza il materiale verso il tappeto erboso.
- Non infilate mai le mani o i piedi sotto il tosaerba.
- Non tentate mai di liberare l'area di scarico o le lame del tosaerba senza aver prima disinnestato la presa di forza e girato la chiave di accensione in posizione Off. Togliete inoltre la chiave e rimuovete il cappellotto dalle candele.
- Spegnete il motore prima di stasare il camino di scarico.
- Non utilizzate mai le mani per stasare il camino di scarico; utilizzate un bastone o un oggetto simile.

## ⚠ ATTENZIONE

Bambini ed altre persone potrebbero ferirsi se dovessero spostare o cercare di azionare il trattore quando è incustodito.

Togliete sempre la chiave di accensione ed inserite il freno di stazionamento prima di lasciare incustodita la macchina, anche per pochi minuti.

## Regolazione del deflettore

Spostate il deflettore in posizione B (posizione intermedia) per eseguire la raccolta dell'erba tagliata. Fate riferimento al *Manuale dell'operatore* della macchina per la procedura di regolazione del deflettore.

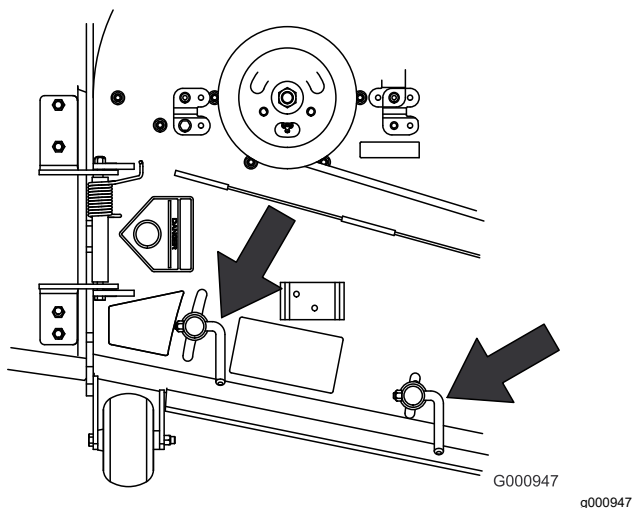


Figura 38

## Svuotamento del sacco di raccolta

1. Disinnestate la PDF e inserite il freno di stazionamento.
2. Sollevate la stegola per aprire lo sportello e svuotare il cassone.
3. Spingete la stegola verso il basso per chiudere la porta (Figura 39).

**Nota:** Se guidate la macchina su un rimorchio o un autocarro con il cassone pieno, risalite sempre la rampa. In questo modo si ridurrà la possibilità di una punta all'indietro.

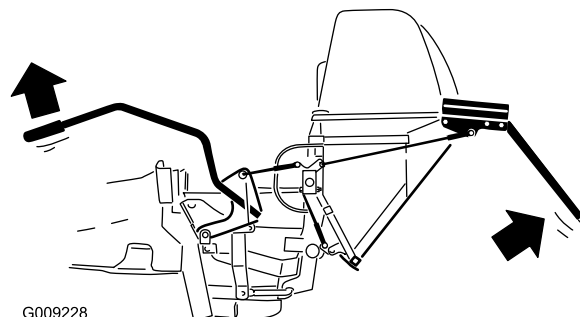


Figura 39

## Disintasamento del sistema di raccolta

### ⚠ AVVERTENZA

Durante l'utilizzo del sistema di raccolta, il soffiatore ruota e può tagliare o ferire le mani.

- Prima di regolare, pulire, riparare ed ispezionare il soffiatore, e prima di stasare la guida di scarico, spegnete il motore ed attendete che tutte le parti in movimento si siano fermate. Togliete la chiave.
  - Usate un bastone, non le mani, per stasare il soffiatore o il tubo.
  - Tenete sempre viso, mani, piedi ed altre parti del corpo e gli indumenti lontani da parti nascoste, mobili o rotanti.
1. Disinnestate la PDF e inserite il freno di stazionamento.
  2. Prima di scendere dalla postazione di guida spegnete il motore, togliete la chiave di accensione e attendete che si fermino tutte le parti in movimento.
  3. Svuotate l'insaccatrice.
  4. Sbloccate il tubo inferiore.

5. Togliete i tubi dal sistema di raccolta.
6. Servitevi di un bastoncino o un oggetto simile, non delle mani, per rimuovere ed eliminare l'intasamento dal gruppo tubi.

**Nota:** Nella maggior parte dei casi, i tubi possono essere svuotati dai detriti.

7. Se il gruppo soffiatore è intasato, sbloccatelo, rimuovete la cinghia e apritelo.

**Importante:** Servitevi di un bastoncino o un oggetto simile, non delle mani, per rimuovere ed eliminare l'intasamento dal gruppo soffiatore.

8. Una volta eliminata l'ostruzione, rimontate il sistema di raccolta e proseguite con il lavoro.

## Rimozione del sistema di raccolta

### ⚠ AVVERTENZA

Se il motore è stato spento da poco, i componenti nelle adiacenze scottano, e se toccate le parti calde potete ustionarvi.

- Non toccate le parti del motore se esse sono calde.
  - Fate raffreddare il motore prima di rimuovere il sistema di raccolta.
1. Disinnestate la presa di forza, innestate il freno di stazionamento e bloccate le ruote, ad esempio per mezzo di cunei.
  2. Prima di scendere dalla postazione di guida spegnete il motore, togliete la chiave di accensione e attendete che si fermino tutte le parti in movimento.
  3. Sbloccate il tubo inferiore dal soffiatore e rimuovete il tubo dal gruppo soffiatore.
  4. Togliete il tubo dal cofano del sistema di raccolta.
  5. Abbassate la scocca del tosaerba alla posizione dell'altezza di taglio inferiore.
  6. Sbloccate il coperchio della cinghia sul gruppo puleggia del tosaerba.
  7. Rimuovete la cinghia del soffiatore dal gruppo della puleggia del tosaerba.
  8. Aprite il gruppo soffiatore.
  9. Rimuovete il gruppo soffiatore dal foro del perno.
  10. Se state per usare lo scarico laterale, assicuratevi che il deflettore di sfalcio sia installato e possa essere abbassato in posizione di lavoro.
  11. Togliete il gruppo del sistema di raccolta.

## Utilizzo del deflettore dell'erba

### ⚠ PERICOLO

Se il deflettore d'erba tagliata, il coperchio dello scarico o il cesto di raccolta completo non sono montati, voi ed altre persone correte il rischio di venire a contatto con la lama e con oggetti scagliati dal tosaerba. Il contatto con la lama (o lame) rotante e con i detriti scagliati può provocare gravi infortuni o la morte.

- Montate sempre il deflettore dell'erba quando togliete il sistema di raccolta e utilizzate lo scarico laterale.
- Nel caso in cui sia danneggiato, sostituite immediatamente il deflettore. Il deflettore indirizza il materiale verso il tappeto erboso.
- Non infilate mai le mani o i piedi sotto il tosaerba.
- Non cercate mai di stasare la zona di scarico o le lame del tosaerba senza aver prima disinnestato la presa di forza, girato la chiave di accensione in posizione Off e tolto la chiave.

## Trasporto delle macchine

### ⚠ PERICOLO

Non trasferite la macchina se l'insaccatrice contiene erba o detriti, perché potreste danneggiarla.

Non lasciate l'erba tagliata o detriti nell'insaccatrice durante il trasferimento della macchina sull'autocarro o sul rimorchio.

## Suggerimenti

### Dimensioni della macchina

Tenete presente che quando è montato questo accessorio la macchina è più lunga e più larga. Se sterzate troppo bruscamente in spazi ristretti, potreste danneggiare l'accessorio o la proprietà altrui.

### Tagliabordi

Tagliate sempre i bordi con il lato sinistro del tosaerba. Non rifilate dal lato destro del tosaerba perché potreste danneggiare i tubi del sistema di raccolta.

## Altezza di taglio

Per ottenere prestazioni ottimali dall'insaccatrice, regolate l'altezza di taglio in modo da rimuovere un massimo di 2-3 pollici (51-76 cm) o un terzo del filo d'erba, optando per la misura inferiore. Falciano a un'altezza più elevata ridurrete la capacità dell'impianto di aspirazione.

## Frequenza di taglio

Tagliate l'erba di frequente, specialmente durante la stagione della crescita. L'erba eccessivamente alta dev'essere falciata due volte (vedere [Insaccamento dell'erba alta](#) [Raccolta dell'erba alta \(pagina 31\)](#)).

## Tecnica del taglio

Per ottenere un tappeto erboso dall'aspetto ben curato bisogna sovrapporre leggermente il tosaerba alla passata precedente. In tal modo ridurrete il carico sul motore e il rischio di intasare il gruppo soffiatore e i tubi.

## Velocità di raccolta

Se guidate troppo velocemente ed il regime del motore rallenta eccessivamente, potreste fare intasare il sistema di raccolta. Sui pendii potrebbe essere necessario rallentare la velocità di trasporto della macchina. Tosate in discesa quando possibile.

### **⚠ ATTENZIONE**

**Il sistema di raccolta, man mano che si riempie, aumenta il peso sul retro della macchina. Se vi fermate o partite improvvisamente in pendenza potete perdere il controllo dello sterzo o fare ribaltare la macchina.**

- **Evitate partenze e frenate brusche procedendo in salita o in discesa. Evitate avviamenti in salita.**
- **Se dovete fermare la macchina in salita, disinnestate la PDF, e retrocedete in discesa a bassa velocità.**
- **Non cambiate marcia e non fermatevi su pendenze.**

## Raccolta dell'erba alta

Se l'erba cresce più alta del normale o se contiene un alto grado di umidità, aumentate l'altezza di taglio rispetto al solito e tagliate e raccogliete lo sfalcio a questa impostazione. Tagliate e raccogliete nuovamente l'erba all'altezza di taglio normale.

L'erba eccessivamente alta è pesante, e può essere difficile da propellere completamente nel sistema di raccolta. In questo caso è probabile che il tubo e il soffiatore si intasino. Evitate di intasare il sistema di raccolta falciando l'erba all'altezza di taglio opportuna, quindi abbassate il tosaerba all'altezza di taglio normale e ripetete l'operazione di raccolta.

## Raccolta dell'erba bagnata

Se possibile, tostate sempre l'erba quando è asciutta. L'erba bagnata intasa.

## Riduzione dell'intasamento

Per non intasare il sistema di raccolta, riducete la velocità di trasporto e tosate ad un'altezza di taglio elevata, quindi abbassate il tosaerba all'altezza di taglio normale e ripetete l'operazione di insaccamento.

## Indicatori di intasamento

Durante l'uso dell'insaccatrice, normalmente una piccola quantità di erba falciata fuoriesce dalla parte anteriore del tosaerba. La fuoriuscita di una quantità eccessiva di sfalcio è indice di insaccatrice piena, o di intasamento del tubo.

## Lame di insaccamento

Nella maggior parte delle condizioni di tosatura, le lame per alto sollevamento offrono le migliori performance di raccolta.

La lama Toro Atomic è consigliata per la raccolta di foglie quando è asciutto. In condizioni asciutte e polverose, le lame per sollevamento medio o basso riducono la polvere e i detriti fornendo al tempo stesso un efficace flusso d'aria di insaccamento.

Per ottenere le lame adatte a diverse condizioni di tosatura, rivolgetevi a un Centro Assistenza autorizzato.

## Salita su cordoli e caricamento

Prima di caricare la macchina su rimorchi, e prima di salire o scendere da cordoli, sollevate sempre il piatto di taglio nella posizione più alta. Lasciare il tosaerba in una posizione ribassata durante le operazioni di carico o il passaggio su un cordolo può provocare danni al tosaerba. Se il cordolo è più alto di 152 mm (6 pollici), attraversatelo ad angolo acuto e con il piatto di taglio completamente sollevato. Prestate la massima attenzione durante il caricamento su un rimorchio. Utilizzate una rampa a tutta larghezza; la rampa dovrebbe essere lunga abbastanza da non consentire che gli angoli superino un'ampiezza di 15 gradi.



# Manutenzione

## Programma di manutenzione raccomandato

Cadenza di manutenzione	Procedura di manutenzione
Dopo le prime 8 ore	<ul style="list-style-type: none"><li>• Ispezione della cinghia del soffiatore.</li><li>• Ispezionate il sistema di raccolta.</li></ul>
Dopo le prime 100 ore	<ul style="list-style-type: none"><li>• Regolate il freno di stazionamento (anche quando sostituite o rimuovete un componente del freno).</li></ul>
Prima di ogni utilizzo o quotidianamente	<ul style="list-style-type: none"><li>• Pulite la griglia del cofano.</li><li>• Pulite il sistema di raccolta.</li></ul>
Ogni 25 ore	<ul style="list-style-type: none"><li>• Ispezione della cinghia del soffiatore.</li></ul>
Ogni 50 ore	<ul style="list-style-type: none"><li>• Lubrificate il braccio di rinvio.</li></ul>
Ogni 100 ore	<ul style="list-style-type: none"><li>• Ingrassate il perno dell'impugnatura.</li><li>• Ispezionate il sistema di raccolta.</li></ul>

### Pulizia della griglia dell'insaccatrice

**Intervallo tra gli interventi tecnici:** Prima di ogni utilizzo o quotidianamente

Pulite la griglia prima di ogni uso (con maggiore frequenza in caso di erba bagnata).

1. Disinnestate la presa di forza e innestate il freno di stazionamento.
2. Prima di scendere dalla postazione di guida spegnete il motore, togliete la chiave di accensione e attendete che si fermino tutte le parti in movimento.
3. Aprite l'insaccatrice.
4. Togliete i detriti dalla griglia.
5. Chiudete l'insaccatrice.

### Pulizia del sistema di raccolta

**Intervallo tra gli interventi tecnici:** Prima di ogni utilizzo o quotidianamente

1. Lavate, dentro e fuori, il cofano dell'insaccatrice, il tubo e il sottoscocca del tosaerba. Rimuovete la morchia con un detersivo neutro per automobili.
2. Non dimenticate di eliminare l'erba feltrata da tutti i componenti.
3. Dopo avere lavato tutti i componenti, lasciateli asciugare completamente.

**Nota:** Quando avete montato tutti i componenti, avviate la macchina e lasciatela in moto per un minuto, perché si asciughi meglio.

# Ispezione della cinghia del soffiatore.

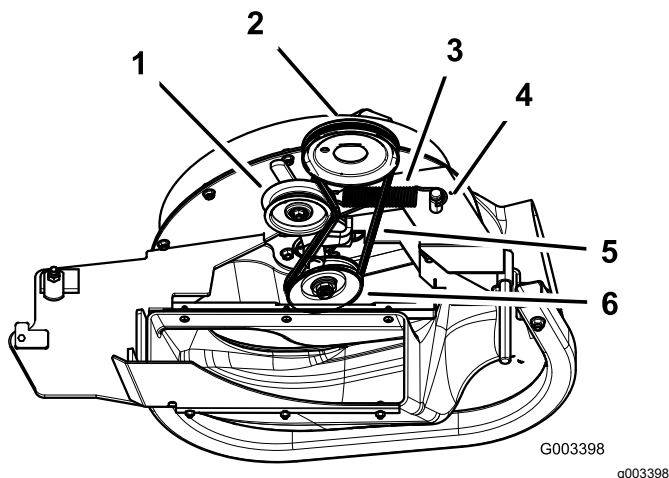
**Intervallo tra gli interventi tecnici:** Dopo le prime 8 ore

Ogni 25 ore

Verificate che non ci siano incrinature, bordi usurati per sfregamento, segni di bruciato o altri danni. Sostituite le cinghie avariate.

## Sostituzione della cinghia del soffiatore per piatti di taglio da 152 cm e 183 cm

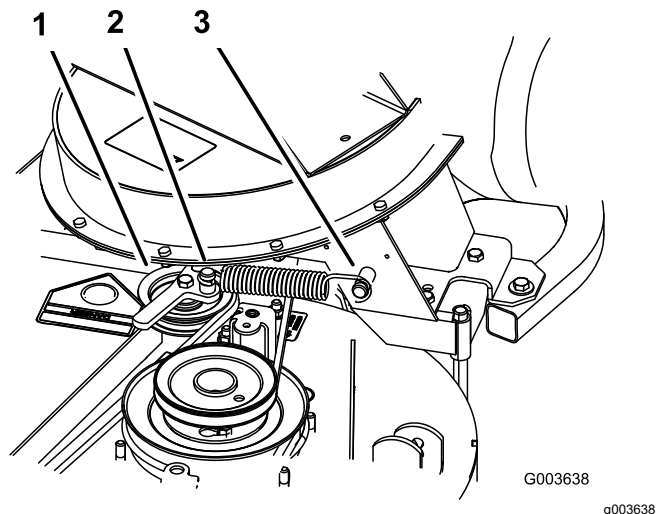
1. Disinnestate la PDF, spostate le leve di controllo del movimento in posizione di BLOCCO IN FOLLE e inserite il freno di stazionamento.
2. Prima di scendere dal posto di guida dell'operatore, spegnete il motore, togliete la chiave di accensione e attendete che si fermino tutte le parti in movimento.
3. Tirate indietro la puleggia tendicinghia a molla, per allentare la tensione della cinghia (Figura 40).
4. Togliete la cinghia del sistema di raccolta dalla puleggia del piatto di taglio del tosaerba e poi dalle pulegge del soffiatore.
5. Montate la nuova cinghia attorno alle pulegge del soffiatore e alla puleggia del piatto di taglio del tosaerba (Figura 40).



**Figura 40**

- |   |                            |
|---|----------------------------|
| 1. Puleggia tendicinghia                      | 4. Perno della molla       |
| 2. Puleggia del piatto di taglio del tosaerba | 5. Cinghia                 |
| 3. Molla                                      | 6. Puleggia del soffiatore |

6. Montate la molla come illustra Figura 41.



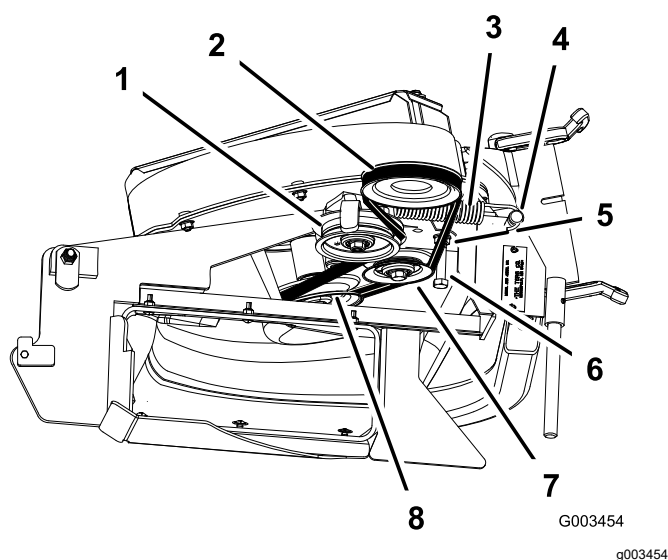
**Figura 41**

- |                                  |                                 |
|----------------------------------|---------------------------------|
| 1. Puleggia tendicinghia a molla | 3. Estremità gancio lunga molla |
| 2. Estremità gancio corta        |                                 |

7. Tirate indietro la puleggia tendicinghia a molla e installate la cinghia nella puleggia tendicinghia a molla (Figura 40).

## Sostituzione della cinghia del soffiatore per tosaerba da 48 pollici e 52 pollici

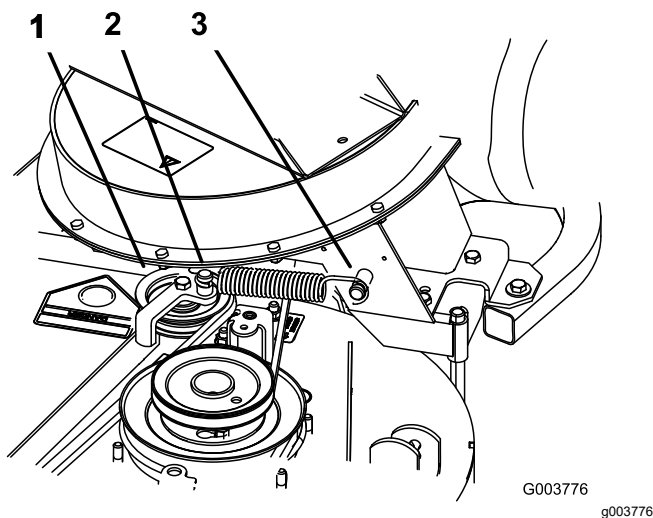
1. Disinnestate la PDF, spostate le leve di controllo del movimento in posizione di BLOCCO IN FOLLE e inserite il freno di stazionamento.
2. Prima di scendere dal posto di guida dell'operatore, spegnete il motore, togliete la chiave di accensione e attendete che si fermino tutte le parti in movimento.
3. Allentate il bullone del guidacinghia (Figura 42).
4. Togliete la cinghia del soffiatore.
5. Montate la nuova cinghia sulla puleggia del soffiatore (Figura 42).
6. Montate la cinghia tra la puleggia di rinvio fissa e il bullone del guidacinghia.
7. Serrate il bullone del guidacinghia (Figura 42).



**Figura 42**

- |   |                                |
|---|--------------------------------|
| 1. Puleggia tendicinghia                      | 5. Cinghia                     |
| 2. Puleggia del piatto di taglio del tosaerba | 6. Bullone del guidacinghia    |
| 3. Molla                                      | 7. Puleggia tendicinghia fissa |
| 4. Perno della molla                          | 8. Puleggia del soffiatore     |

8. Montate la molla come illustra [Figura 43](#).



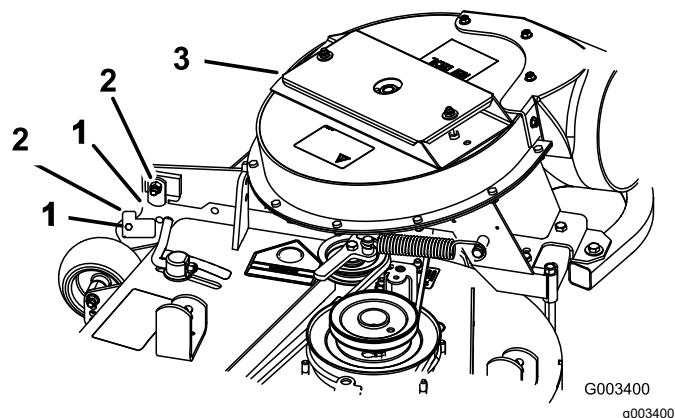
**Figura 43**

- |                                  |                                 |
|----------------------------------|---------------------------------|
| 1. Puleggia tendicinghia a molla | 3. Estremità gancio lunga molla |
| 2. Estremità gancio corta        |                                 |

9. Installate la cinghia sulla puleggia tendicinghia a molla ([Figura 42](#)).

## Controllo e regolazione del dispositivo di fermo del soffiatore

Chiudete il gruppo soffiatore per vedere se i dispositivi di fermo sono regolati correttamente. Allentate o serrate i bulloni in modo che i dispositivi di fermo tengano saldamente il gruppo soffiatore contro il piatto di taglio, ma possano essere rilasciati manualmente.



**Figura 44**

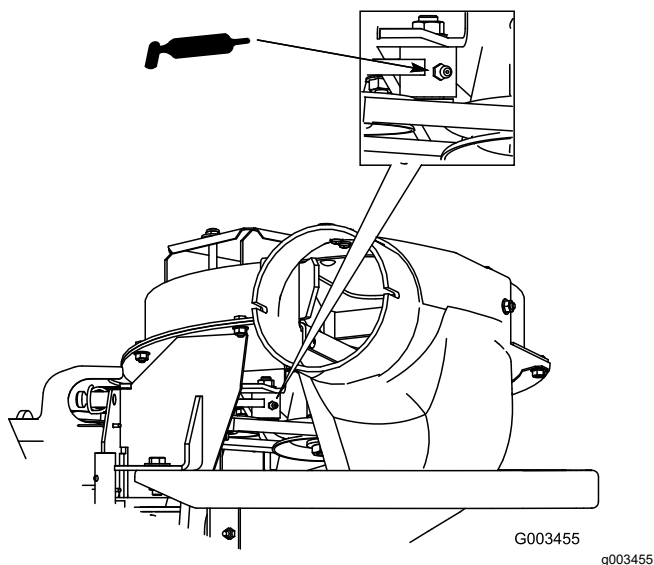
- |                         |                      |
|-------------------------|----------------------|
| 1. Dispositivo di fermo | 3. Gruppo soffiatore |
| 2. Bullone              |                      |

## Ingrassaggio del braccio di rinvio e del perno dell'impugnatura

**Intervallo tra gli interventi tecnici:** Ogni 50 ore—Lubrificate il braccio di rinvio.

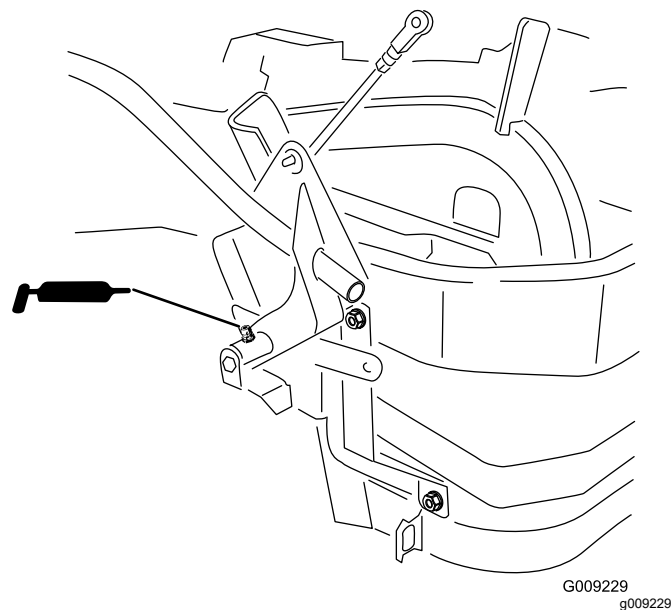
Ogni 100 ore—Ingrassate il perno dell'impugnatura.

Ingrassate il braccio di rinvio della cinghia del soffiatore ([Figura 45](#)).



**Figura 45**

Solo per tosaerba da 60 pollici e 72 pollici, ingrassate il perno dell'impugnatura (Figura 46).



**Figura 46**

## Ispezione del sistema di raccolta

**Intervallo tra gli interventi tecnici:** Dopo le prime 8 ore

Ogni 100 ore

1. Disinnestate la PDF, spostate le leve di controllo del movimento in posizione di BLOCCO IN FOLLE e inserite il freno di stazionamento.
2. Prima di scendere dal posto di guida dell'operatore, spegnete il motore, togliete la chiave di accensione e attendete che si fermino tutte le parti in movimento.
3. Controllate il tubo superiore, il tubo inferiore, l'insaccatrice e il gruppo soffiatore.

**Nota:** Se sono incrinati o rotti, sostituiteli.

4. Controllate il telaio dell'insaccatrice.

**Nota:** Se un qualunque componente è rotto o incrinato, sostituitelo.

5. Serrate tutti i dadi, i bulloni e le viti.

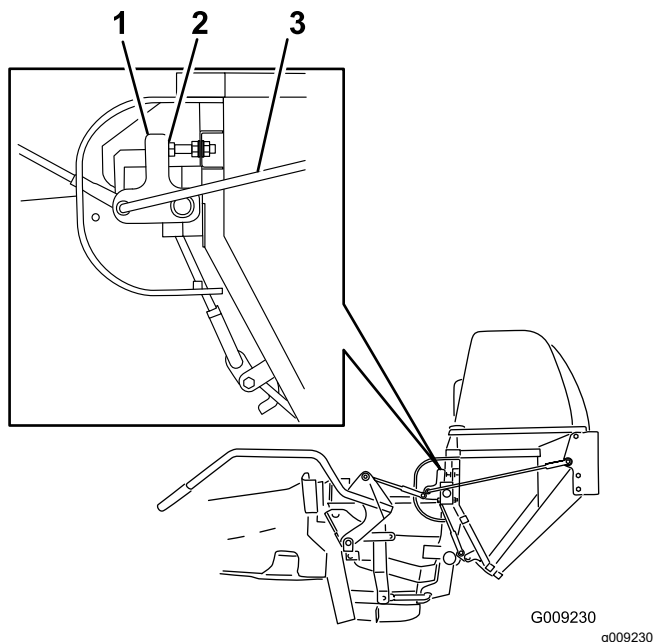
## Regolazione dello sportello chiuso per tosaerba da 60 pollici e 72 pollici

1. Disinnestate la PDF, spostate le leve di controllo del movimento in posizione di BLOCCO IN FOLLE e inserite il freno di stazionamento.
2. Prima di scendere dal posto di guida dell'operatore, spegnete il motore, togliete la chiave di accensione e attendete che si fermino tutte le parti in movimento.
3. Con lo sportello chiuso, allentate i dadi e regolate i bulloni di arresto in modo che il braccio di contatto sia diritto in su o in giù (Figura 47).
4. Regolate la lunghezza degli attacchi cerniera in modo che lo sportello si chiuda completamente e ci sia una forza ragionevole sulla maniglia (Figura 47).

**Nota:** Allungate gli attacchi per ridurre la forza. Accorciate gli attacchi per aumentare la forza.

**Nota:** Assicuratevi che entrambi i lati sinistro e destro siano regolati alla stessa distanza. Con lo sportello chiuso, gli attacchi devono essere leggermente serrati per ridurre al minimo il rumore.

5. Serrate i dadi.



**Figura 47**

1. Braccio di contatto- diritto in su e in giù
2. Bullone di arresto
3. Attacchi cerniera

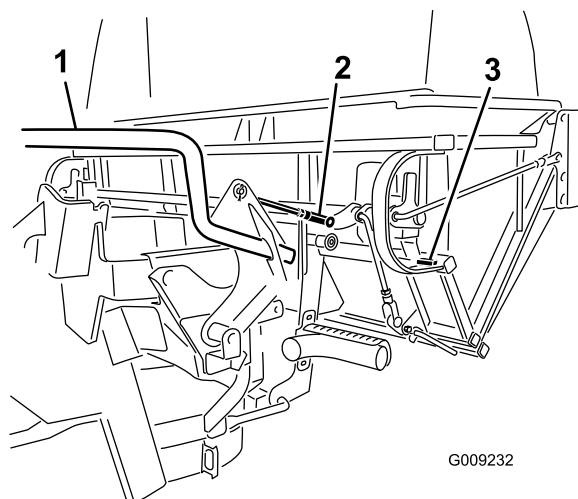
## Regolazione dello sportello aperto per tosaerba da 60 pollici e 72 pollici

**Nota:** Eseguite questa procedura dopo avere regolato la chiusura completa dello sportello.

Regolate l'attacco impugnatura in modo tale che lo sportello si apra il più possibile (Figura 48 e Figura 49).

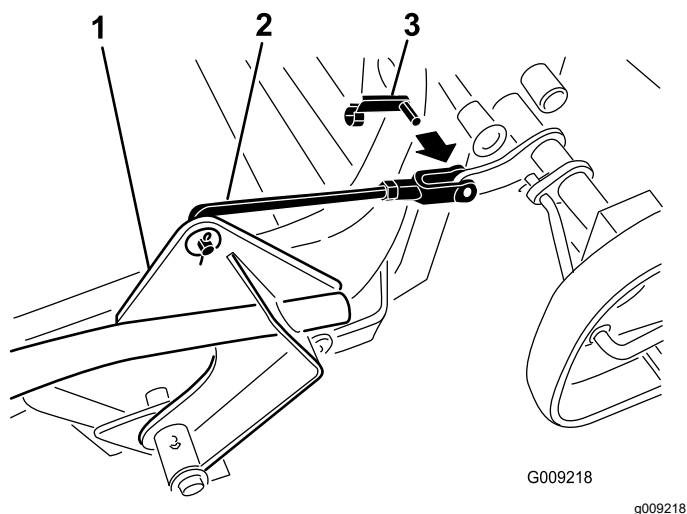
**Nota:** Allungate l'attacco impugnatura per aprire maggiormente lo sportello. Accorciate l'attacco impugnatura per una minore apertura dello sportello

**Nota:** L'apertura massima dello sportello è controllata dal contatto tra il braccio e l'arresto. L'arresto non è regolabile ed evita che lo sportello venga aperto troppo.



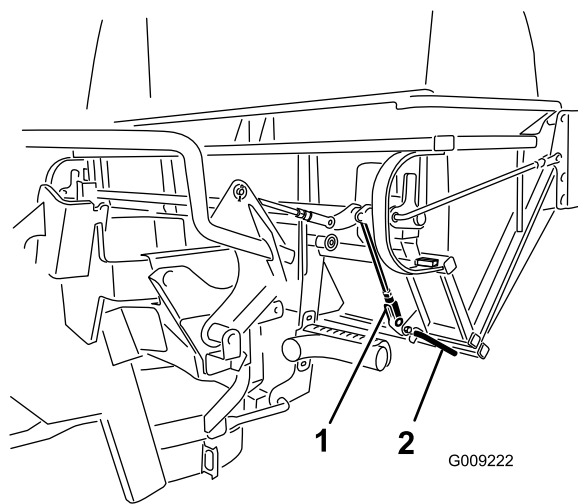
**Figura 48**

1. Impugnatura
2. Attacco impugnatura
3. Fermo



**Figura 49**

1. Gruppo stegole
2. Attacco insaccatrice-impugnatura
3. Molla per cavallotto



**Figura 50**

1. Attacco del dispositivo di fermo
2. Asta di bloccaggio

## Regolazione dei dispositivi di fermo per tosaerba da 60 pollici e 72 pollici

**Nota:** Regolate le posizioni dello sportello aperto e dello sportello chiuso prima della regolazione dei dispositivi di fermo.

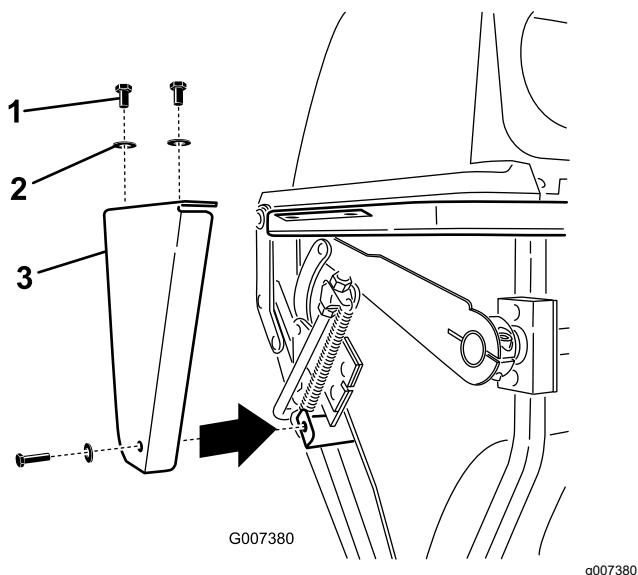
1. Disinnestate la PDF, spostate le leve di controllo del movimento in posizione di BLOCCO IN FOLLE e inserite il freno di stazionamento.
2. Prima di scendere dal posto di guida dell'operatore, spegnete il motore, togliete la chiave di accensione e attendete che si fermino tutte le parti in movimento.
3. Chiudete lo sportello.
4. Assicuratevi che i dispositivi di fermo siano perfettamente innestati e l'asta di fermo sia ben serrata allo sportello ([Figura 50](#)).

**Nota:** I dispositivi di fermo devono essere premuti contro l'asta di fermo. Devono essere lenti abbastanza per consentire il movimento o l'ondulazione.

## Regolazione della posizione del braccio per tosaerba da 48 pollici e 52 pollici

Affinché funzionino correttamente, i bracci delle leve a squadra sinistra e destra devono essere posizionati alla stessa distanza dal tubo superiore del telaio.

1. Disinnestate la PDF, spostate le leve di controllo del movimento in posizione di BLOCCO IN FOLLE e inserite il freno di stazionamento.
2. Prima di scendere dal posto di guida dell'operatore, spegnete il motore, togliete la chiave di accensione e attendete che si fermino tutte le parti in movimento.
3. Rimuovete la piastra laterale da entrambi i lati del sistema di raccolta ([Figura 51](#)).



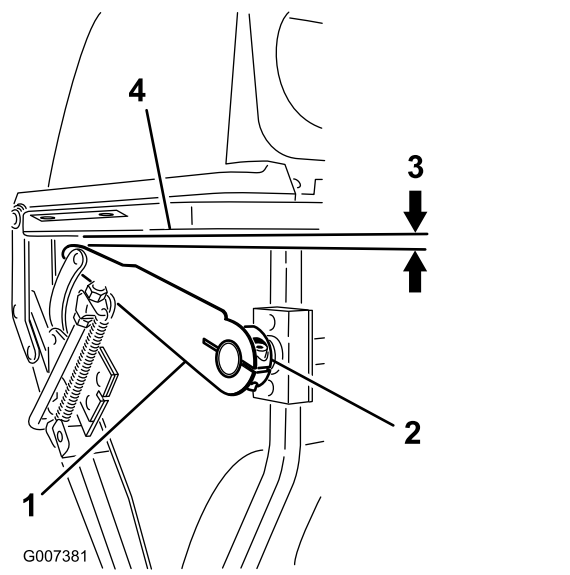
**Figura 51**

- |             |                     |
|-------------|---------------------|
| 1. Bullone  | 3. Piastra laterale |
| 2. Rondella |                     |

4. Verificate la distanza tra le leve a squadra sinistra e destra e il tubo superiore del telaio.

**Nota:** Questa quota deve essere la stessa su entrambi i lati.

5. Per ottenere distanze uguali, allentate il bullone a testa cava esagonale presente sul mozzo della leva a squadra destra. (Figura 52).
6. Posizionate i bracci delle leve a squadra alla stessa distanza dal tubo superiore del telaio.
7. Serrate il bullone a testa cava esagonale e montate le piastre laterali.



**Figura 52**

- |  |  |
|--|--|
| 1. Braccio della leva a squadra destra | 3. La distanza tra il braccio della leva a squadra e il tubo superiore del telaio è la stessa su entrambi i lati |
| 2. Bullone a testa cava                | 4. Tubo superiore del telaio   |

## Regolazione dello sportello chiuso per tosaerba da 48 pollici e 52 pollici

1. Disinnestate la PDF, spostate le leve di controllo del movimento in posizione di BLOCCO IN FOLLE e inserite il freno di stazionamento.
2. Prima di scendere dal posto di guida dell'operatore, spegnete il motore, togliete la chiave di accensione e attendete che si fermino tutte le parti in movimento.
3. Verificate e assicuratevi che lo sportello, quando è chiuso, sia leggermente premuto contro il telaio.
4. Se è necessario eseguire una regolazione, regolate i dadi.

**Nota:** Allungate gli attacchi per ridurre la forza. Accorciate gli attacchi per aumentare la forza.

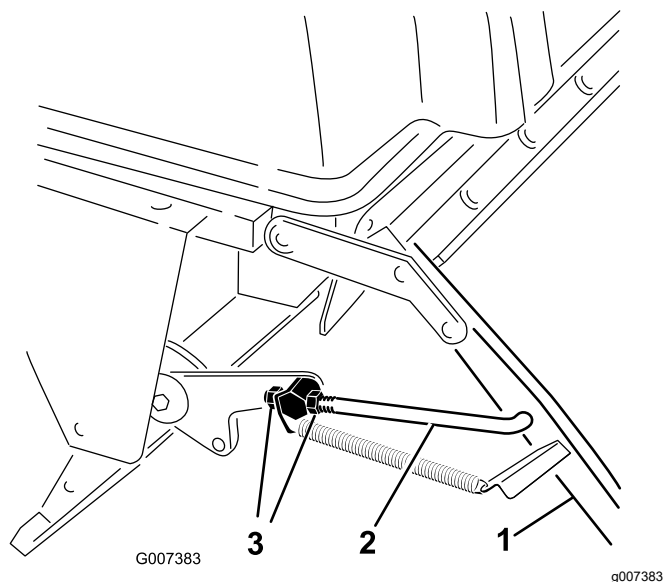
**Nota:** Assicuratevi che entrambi i lati sinistro e destro siano regolati alla stessa distanza. Con lo sportello chiuso, gli attacchi devono essere leggermente serrati per ridurre al minimo il rumore.

5. Serrate i dadi.

## Regolazione dello sportello aperto per tosaerba da 48 pollici e 52 pollici

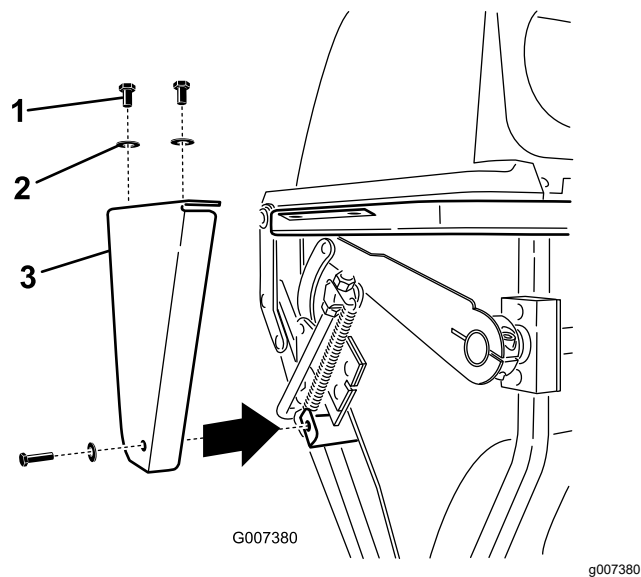
Eseguite questa regolazione dopo avere regolato lo sportello chiuso.

1. Rimuovete la piastra laterale da entrambi i lati del sistema di raccolta ([Figura 54](#)).



**Figura 53**

1. Sportello
2. Attacco cerniera
3. Dado



**Figura 54**

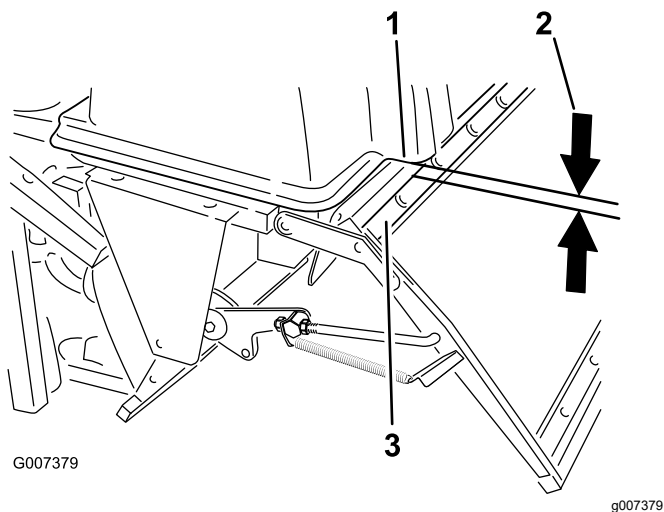
1. Bullone
2. Rondella
3. Piastra laterale

2. Aprite lo sportello.



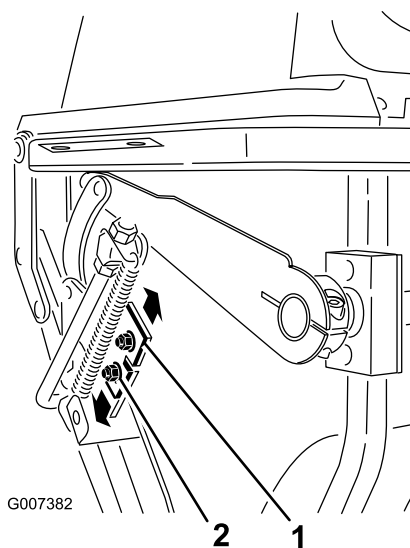
3. Verificate la distanza tra il tubo superiore del telaio dello sportello e il bordo inferiore del cofano sagomato. (Figura 55).

**Nota:** La distanza dovrebbe essere compresa tra 3,2 mm (1/8 pollici) e 9,6 mm (3/8 pollici).



**Figura 55**

1. Bordo inferiore del cofano
2. La misura è compresa tra 3,2 mm (1/8 pollici) e 9,6 mm (3/8 pollici).
3. Tubo superiore del telaio dello sportello



**Figura 56**

1. Fermo della cerniera
2. Dado

4. Se è necessaria una regolazione, regolate i fermi delle cerniere su entrambi i lati, in modo tale che la distanza tra il tubo superiore del telaio dello sportello e il bordo inferiore del cofano sagomato sia compresa tra 3,2 mm (1/8 pollici) e 9,6 mm (3/8 pollici).

**Nota:** Assicuratevi che i fermi delle cerniere su entrambi i lati, sinistro e destro, siano regolati alla stessa distanza.

5. Serrate i dadi e montate le piastre laterali.

# Regolazione del freno di stazionamento

**Intervallo tra gli interventi tecnici:** Dopo le prime 100 ore

Fate riferimento al *Manuale dell'operatore* della macchina per la regolazione del freno di stazionamento.

## Controllo delle lame del tosaerba

1. Controllate periodicamente le lame del tosaerba ed ogni volta che una lama colpisce un corpo estraneo.
2. Sostituite con delle lame nuove le lame usurate o danneggiate. Per la manutenzione completa delle lame si rimanda al *Manuale dell'operatore* del tosaerba.

## Installazione delle lame del tosaerba

Nella maggior parte delle condizioni di tosatura, le lame per alto sollevamento offriranno le migliori performance di raccolta.

La lama Toro Atomic è consigliata per la raccolta di foglie quando è asciutto. In condizioni asciutte e polverose, le lame per sollevamento medio o basso riducono la polvere e i detriti fornendo al tempo stesso un efficace flusso d'aria di insaccamento.

Per ottenere le lame adatte a diverse condizioni di tosatura, rivolgetevi a un Centro Assistenza autorizzato.

Per ulteriori informazioni sull'installazione delle lame, si rimanda al *Manuale dell'operatore* del tosaerba.

# Montaggio del deflettore dell'erba

## ⚠ AVVERTENZA

Lasciando scoperta l'apertura di scarico si permette al tosaerba di scagliare oggetti in direzione dell'operatore o di altre persone e causare gravi lesioni. È inoltre possibile venire a contatto con la lama.

- Non utilizzate mai il tosaerba se non avete montato una piastra di copertura, una piastra di mulching, o un camino di scarico ed un raccoglitore.
- Accertatevi che il deflettore di sfalcio sia abbassato.

1. Togliete il dado di bloccaggio, il bullone, la molla e il distanziale che fissano il deflettore alle staffe orientabili del tosaerba ([Figura 57](#)).
2. Togliete il deflettore dell'erba tagliata se è danneggiato o consumato.
3. Inserite il distanziale e la molla sul deflettore di sfalcio.

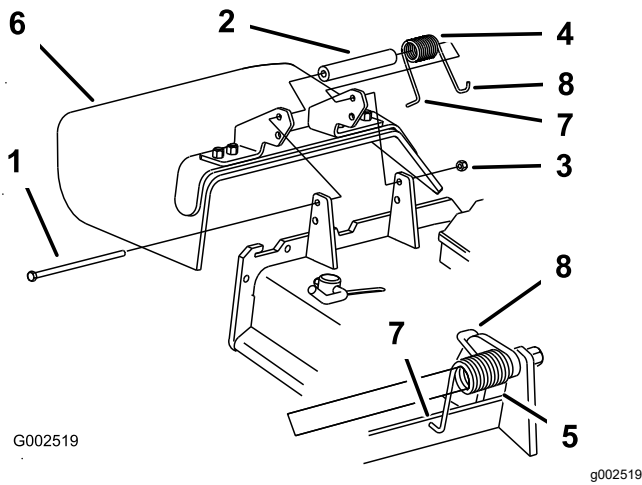
**Nota:** Inserite l'estremità a **L** della molla dietro il bordo del piatto di taglio.

**Nota:** Verificate che l'estremità a **L** della molla si trovi dietro il bordo del piatto di taglio prima di montare il bullone, come illustrato nella [Figura 57](#)

4. Montate il bullone e il dado.
5. Infilate l'estremità a gancio **J** della molla attorno al deflettore di sfalcio ([Figura 57](#)).

**Importante:** Il deflettore deve potersi abbassare nella posizione prevista. Alzate il deflettore e verificate che quando scatta si abbassi completamente.

# Rimessaggio



**Figura 57**

- |                       |  |
|-----------------------|--|
| 1. Bullone            | 5. Molla montata   |
| 2. Distanziale        | 6. Deflettore di sfalcio   |
| 3. Dado di bloccaggio | 7. Estremità a L della molla, da collocare dietro il bordo del piatto di taglio prima di montare il bullone. |
| 4. Molla              | 8. Estremità a gancio J della molla  |

1. Pulite l'insaccatrice. Vedere [Pulizia della griglia dell'insaccatrice \(pagina 33\)](#) e [Pulizia del sistema di raccolta \(pagina 33\)](#).
2. Ispezionate l'insaccatrice per verificare che non sia danneggiata. Fate riferimento a [Ispezione del sistema di raccolta \(pagina 36\)](#).
3. Assicuratevi che l'insaccatrice sia vuota e completamente asciutta.
4. Controllate crepe/usura della cinghia.
5. Conservate la macchina in un luogo pulito, asciutto e lontano dai raggi del sole. Se la macchina deve essere parcheggiata all'aperto, copritela con un telo impermeabile. Questo accorgimento protegge i componenti di plastica e prolunga la vita della macchina.

# Localizzazione guasti

Problema	Possibile causa	Rimedio
Si nota una vibrazione anormale.	<ol style="list-style-type: none"> <li>1. La lama (o lame) è curva o sbilanciata.</li> <li>2. Un bullone di montaggio della lama è allentato.</li> <li>3. Una puleggia del soffiatore o il gruppo puleggia è allentato.</li> <li>4. Una cinghia del soffiatore è usurata.</li> <li>5. La lama (o lame) del soffiatore è curva o sbilanciata.</li> </ol>	<ol style="list-style-type: none"> <li>1. Montate una nuova lama (o lame) di taglio.</li> <li>2. Serrate il bullone di fissaggio della lama.</li> <li>3. Serrate la puleggia interessata.</li> <li>4. Riposizionate la cinghia del soffiatore.</li> <li>5. Rivolgetevi a un Centro Assistenza autorizzato.</li> </ol>
Le prestazioni di insaccamento sono ridotte.	<ol style="list-style-type: none"> <li>1. La velocità del motore è bassa.</li> <li>2. La griglia del cofano del sistema di raccolta è ostruita.</li> <li>3. Una cinghia del soffiatore è lenta.</li> <li>4. Un tubo o il soffiatore sono ostruiti</li> <li>5. L'insaccatrice è piena.</li> </ol>	<ol style="list-style-type: none"> <li>1. Eseguite sempre la raccolta dell'erba con l'acceleratore alla massima.</li> <li>2. Eliminate detriti, foglie o sfalcio dalla griglia.</li> <li>3. Riposizionate la cinghia del soffiatore.</li> <li>4. Individuate e rimuovete l'intasamento dei detriti.</li> <li>5. Svuotate l'insaccatrice.</li> </ol>
Soffiatore e tubi si intasano troppo spesso.	<ol style="list-style-type: none"> <li>1. L'insaccatrice è troppo piena.</li> <li>2. La velocità del motore è bassa.</li> <li>3. Erba troppo bagnata.</li> <li>4. Erba troppo alta.</li> <li>5. La griglia del cofano del sistema di raccolta è ostruita.</li> <li>6. La velocità di trasferimento è eccessiva.</li> <li>7. Una cinghia del soffiatore è usurata.</li> </ol>	<ol style="list-style-type: none"> <li>1. Scaricate l'insaccatrice più spesso.</li> <li>2. Eseguite sempre la raccolta dell'erba con l'acceleratore alla massima.</li> <li>3. Falciate l'erba quando è asciutta.</li> <li>4. Non tosate un'altezza dell'erba superiore a 51–76 mm o 1/3 dell'altezza, a seconda della lunghezza minore.</li> <li>5. Eliminate detriti, foglie o sfalcio dalla griglia.</li> <li>6. Rallentate con l'acceleratore alla massima.</li> <li>7. Riposizionate la cinghia del soffiatore.</li> </ol>
Fuoriuscita di detriti.	<ol style="list-style-type: none"> <li>1. L'insaccatrice è troppo piena.</li> <li>2. La velocità di trasferimento è eccessiva.</li> <li>3. Il tosaerba non è a livello.</li> </ol>	<ol style="list-style-type: none"> <li>1. Scaricate l'insaccatrice più spesso.</li> <li>2. Rallentate con l'acceleratore alla massima.</li> <li>3. Consultate il <i>Manuale dell'operatore</i> della macchina per il livellamento del piatto di taglio.</li> </ol>
La ventola del soffiatore non gira liberamente.	<ol style="list-style-type: none"> <li>1. Il soffiatore è ostruito.</li> <li>2. La ventola non è allineata</li> </ol>	<ol style="list-style-type: none"> <li>1. Eliminate detriti, foglie o sfalcio dalla girante del soffiatore.</li> <li>2. Rivolgetevi a un Centro Assistenza autorizzato.</li> </ol>

**Note:**

**Note:**

# Informazioni sull'avvertenza relativa alla legge della California "Proposition 65"

## In cosa consiste questa avvertenza?

Potreste vedere un prodotto in vendita provvisto di un'etichetta di avvertenza come questa:



**AVVERTENZA:** può provocare cancro e danni all'apparato riproduttivo –  
[www.p65Warnings.ca.gov](http://www.p65Warnings.ca.gov).

## In cosa consiste la Proposition 65?

La Proposition 65 si applica a tutte le aziende operanti nello Stato della California che vendono prodotti in California o che fabbricano prodotti che possono essere venduti o importati in California. Tale legge prevede che il Governatore della California rediga e pubblichi obbligatoriamente un elenco di sostanze chimiche considerate cancerogene, che possono essere causa di difetti congeniti e/o altri danni all'apparato riproduttivo. L'elenco, aggiornato annualmente, comprende centinaia di sostanze chimiche presenti in molti prodotti di uso quotidiano. Lo scopo della Proposition 65 è informare i cittadini riguardo all'esposizione a tali sostanze.

La Proposition 65 non vieta la vendita di prodotti contenenti tali sostanze chimiche, ma impone che ogni prodotto, imballaggio o documentazione del prodotto riporti tali avvertenze. Un'avvertenza relativa alla Proposition 65, inoltre, non implica una violazione del prodotto di standard o requisiti di sicurezza. Il governo della California, infatti, ha chiarito che un'avvertenza relativa alla Proposition 65 non equivale a una decisione normativa in merito alla "sicurezza" o "mancanza di sicurezza" di un prodotto. Molte di queste sostanze chimiche vengono utilizzate in prodotti di uso quotidiano da molti anni senza che esistano danni documentati. Per maggiori informazioni, visitate la pagina <https://oag.ca.gov/prop65/faqs-view-all>.

Se un prodotto riporta un'avvertenza prevista dalla Proposition 65, ciò significa che un'azienda 1) ha valutato il livello di esposizione e concluso che supera il "livello zero di rischio significativo", oppure 2) ha deciso di fornire tale avvertenza basandosi sulla propria conoscenza della presenza di una sostanza indicata come rischiosa senza valutare il livello di esposizione.

## Questa legge si applica ovunque?

Le avvertenze previste dalla Proposition 65 sono obbligatorie solo ai sensi delle leggi della California. Queste avvertenze sono presenti in tutta la California su un'ampia varietà di prodotti e in numerosi ambienti, ad esempio ristoranti, negozi di alimentari, alberghi, scuole e ospedali. Anche alcuni negozi e rivenditori online mostrano le avvertenze previste dalla Proposition 65 sui propri siti web o cataloghi.

## Qual è la differenza tra i limiti imposti dalla California e quelli federali?

Gli standard della Proposition 65 spesso sono più rigidi di quelli federali e internazionali. Per varie sostanze, l'obbligo delle avvertenze previste dalla Proposition 65 scatta a livelli molto inferiori a quelli previsti dagli standard federali. Ad esempio, il livello di piombo per cui è obbligatoria un'avvertenza secondo la Proposition 65 è 0,5 µg di esposizione al giorno, un quantitativo molto inferiore rispetto a quello previsto nelle norme federali e internazionali.

## Perché non tutti i prodotti simili riportano tale avvertenza?

- I prodotti venduti in California richiedono l'etichettatura prevista dalla Proposition 65, mentre prodotti simili venduti altrove non la richiedono.
- Un procedimento giudiziario ai sensi della Proposition 65 a carico di un'azienda potrebbe concludersi con l'obbligo per tale azienda di utilizzare le avvertenze previste da tale legge sui suoi prodotti, ma altre aziende che fabbricano prodotti simili potrebbero non essere soggette a tale obbligo.
- L'applicazione della Proposition 65 è incoerente.
- Le aziende possono scegliere di non fornire avvertenze sui loro prodotti poiché giungono alla conclusione che non sono obbligate ai sensi della Proposition 65; la mancanza dell'avvertenza su un prodotto non implica che esso sia privo di livelli analoghi delle sostanze chimiche riportate nell'elenco.

## Perché Toro utilizza questa avvertenza?

Toro ha scelto di fornire il maggior numero possibile di informazioni ai consumatori, in modo che possano assumere decisioni informate sui prodotti che comprano e utilizzano. In alcuni casi Toro fornisce avvertenze basandosi sulla propria conoscenza riguardo la presenza di una o più sostanze indicate come rischiose, senza valutare il livello di esposizione, poiché i requisiti inerenti ai limiti di esposizione non sono forniti per tutte le sostanze contenute nell'elenco. Anche se il livello di esposizione correlato ai prodotti Toro può essere trascurabile o rientrare perfettamente nei limiti dell'assenza di rischi significativi, Toro ha deciso di fornire le avvertenze previste dalla Proposition 65 per un'ulteriore cautela. Inoltre, se Toro non fornisse tali avvertenze potrebbe essere perseguito a norma di legge dallo Stato della California o da privati che intendono applicare la Proposition 65 e perciò potrebbe incorrere in sanzioni considerevoli.