



**Count on it.**

Form No. 3438-508 Rev B

# Manual do Operador

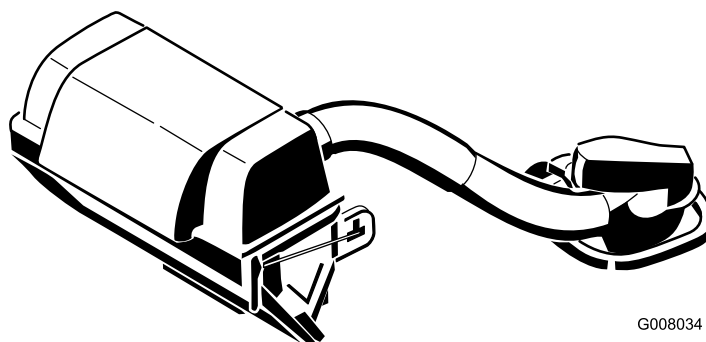
## Sistema de recolha DFS E-Z Vac™ de 122 cm, 132 cm, 152 cm ou 182 cm

### Cortador Z Master® G3

Modelo nº 78556—Nº de série 400000000 e superiores

Modelo nº 78566—Nº de série 405700000 e superiores

Modelo nº 78567—Nº de série 405700000 e superiores



G008034



## ⚠ AVISO

### CALIFÓRNIA Proposição 65 Aviso

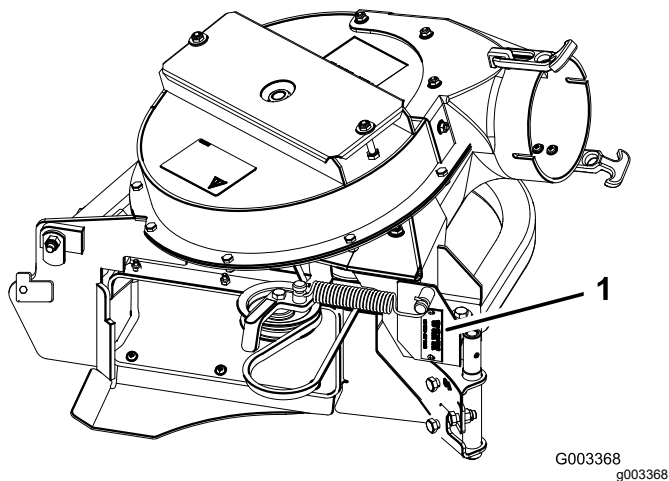
É do conhecimento do Estado da Califórnia que a utilização deste produto pode causar exposição a químicos que podem provocar cancro, defeitos congénitos ou outros problemas reprodutivos.

# Introdução

Leia estas informações cuidadosamente para saber como utilizar o produto, como efetuar a sua manutenção de forma adequada, evitar ferimentos pessoais e danos no produto. A utilização correta e segura do produto é da exclusiva responsabilidade do utilizador.

Pode contactar a Toro diretamente em [www.Toro.com](http://www.Toro.com) para obter informações sobre materiais de formação de operação e segurança dos produtos, informações sobre acessórios, para obter o contacto de um representante ou para registar o seu produto.

Sempre que necessitar de assistência, peças genuínas Toro ou informações adicionais, entre em contacto com um representante de assistência autorizado ou com a assistência ao cliente Toro, indicando os números de série e modelo do produto. **Figura 1**, **Figura 2** e **Figura 3** identificam a localização dos números de série e de modelo do produto. Escreva os números no espaço fornecido.

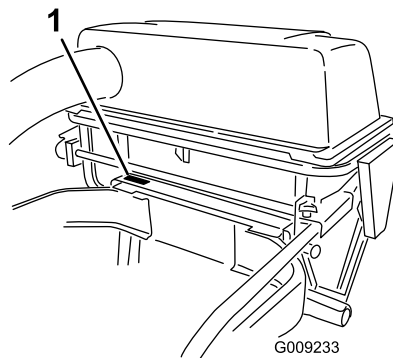


**Figura 1**

1. Localização do número de modelo e de série do sistema de recolha

Modelo nº \_\_\_\_\_

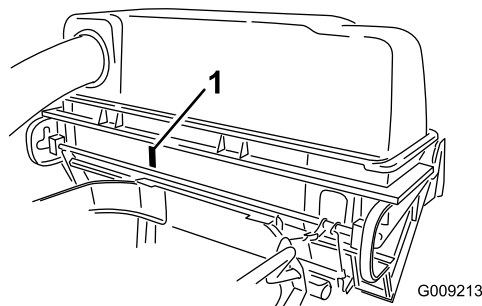
Nº de série \_\_\_\_\_



**Figura 2**

Número de série do sistema de recolha de 122 cm e 132 cm

1. Localização dos números de modelo e de série do depósito de recolha



**Figura 3**

Número de série do sistema de recolha de 152 cm e 183 cm

1. Localização dos números de modelo e de série do depósito de recolha

Modelo nº \_\_\_\_\_

Nº de série \_\_\_\_\_

Este manual identifica potenciais perigos e tem mensagens de segurança identificadas pelo símbolo de alerta de segurança (**Figura 4**), que identifica perigos que podem provocar ferimentos graves ou mesmo a morte, se não respeitar as precauções recomendadas.



**Figura 4**

1. Símbolo de alerta de segurança

Neste manual são utilizados dois termos para identificar informações importantes. A palavra **Importante** chama a atenção para informações especiais de ordem mecânica e a palavra **Nota** sublinha informações gerais que requerem especial atenção.

# Índice

Segurança .....	4
Segurança de reboque .....	5
Autocolantes de segurança e de instruções .....	5
Instalação .....	9
1 Preparação do cortador de relva .....	11
2 Instalação dos amortecedores laterais .....	11
3 Instalação dos suportes de montagem do depósito de recolha de relva .....	12
4 Instalar o conjunto e suporte do manípulo .....	12
5 Instalar o conjunto e suporte da pega em cortadores de 122 cm e 132 cm .....	14
6 Monte a estrutura do depósito de recolha de relva .....	14
7 Instalação do defletor do abafador .....	16
8 Colocação da correia do soprador na estrutura do soprador .....	16
9 Instalação da estrutura do soprador .....	17
10 Instalação dos tubos de descarga .....	20
11 Colocar a cobertura da correia .....	23
12 Instalação dos pesos .....	24
13 Instalar os para-choques .....	26
14 Ajuste do travão de estacionamento .....	27
15 Verificação da pressão dos pneus .....	27
Funcionamento .....	28
Ajustar o abafador .....	28
Despejar o recipiente de recolha de relva .....	29
Eliminar obstruções do sistema de recolha .....	29
Remover o depósito de recolha .....	30
Utilização do defletor de relva .....	30
Transportar máquinas .....	30
Sugestões de utilização .....	30
Manutenção .....	33
Plano de manutenção recomendado .....	33
Limpeza do filtro do depósito de recolha .....	33
Limpar o sistema de recolha .....	33
Inspeção da correia do soprador .....	34
Substituição da correia do soprador Para cortadores de 152 cm e 182 cm .....	34
Substituir a correia do soprador de máquinas de 122 cm e 132 cm .....	34
Verificar e ajustar o trinco do soprador .....	35
Lubrificar o braço intermédio e a articulação da pega .....	35
Inspeccionar o sistema de recolha .....	36
Ajustar a porta fechada para cortadores de 152 e 182 cm .....	37
Ajustar a porta aberta para cortadores de 152 e 182 cm .....	37
Ajustar os trincos para cortadores de 152 e 182 cm .....	38

# Segurança

A lista seguinte contém informações de segurança específicas dos produtos Toro e outras informações de segurança que deve conhecer.

- Familiarize-se com o funcionamento seguro do equipamento, com os comandos do utilizador e com os sinais de segurança.
- Tenha cuidado extremo com depósitos de recolha de relva ou outros acessórios adicionais. Estes poderão afetar as características de funcionamento e a estabilidade da máquina.
- Siga as indicações do fabricante relativas a adicionar ou remover pesos ou contrapesos das rodas, para melhorar a estabilidade da máquina.
- Não utilize um depósito de recolha de relva em declives acentuados. Um depósito de recolha de relva pesado pode causar perda de controlo ou capotamento da máquina.
- Abrace e tome todas as precauções quando utilizar a máquina em inclinações. Quando utilizar a máquina em inclinações, conduza na direção recomendada. As condições da relva poderão afetar a estabilidade da máquina. Tome extremo cuidado quando utilizar a máquina perto de depressões acentuadas.
- Todos os movimentos em declives devem ser lentos e graduais. Não efetue mudanças bruscas de velocidade, direção ou viragens.
- O depósito de recolha de relva pode obstruir a visão para a parte de trás. Tome extremo cuidado ao operar a máquina em marcha-atrás.
- Tome todas as precauções necessárias quando colocar ou retirar a máquina de um atrelado ou camião.
- Nunca opere a máquina com o defletor de descarga subido, removido ou alterado, exceto se usar um depósito de recolha de relva.
- Mantenha as mãos e os pés longe de peças em movimento. Não efetue qualquer ajuste quando o motor se encontrar em funcionamento.
- Estacione a máquina num terreno nivelado, desengate as transmissões, coloque calços nas rodas e desligue o motor antes de sair da posição do operador seja qual for o motivo, incluindo despejar o recetor de relva ou desentupir a calha.
- Se remover um dispositivo de recolha de relva, certifique-se de que instala qualquer defletor de descarga ou proteção que tenha sido removido para instalar o dispositivo. Não opere o cortador sem o dispositivo de recolha de relva completo ou sem o defletor de relva instalado.
- Desligue o motor antes de remover o depósito de recolha de relva ou desentupir a calha.

Ajustar a posição do braço para cortadores de 152 e 182 cm.....	38
Ajustar a porta fechada para cortadores de 152 e 182 cm .....	39
Ajustar a porta aberta para cortadores de 152 e 182 cm .....	40
Ajuste do travão de estacionamento .....	42
Inspeção das lâminas do cortador .....	42
Instalação das lâminas do cortador.....	42
Instalação do defletor de relva .....	42
Armazenamento .....	43
Resolução de problemas .....	44

- Não deixe a relva no depósito de recolha durante longos períodos de tempo.
- Os componentes do depósito de recolha de relva estão sujeitos a desgaste, danos e deterioração, o que pode expor as partes móveis ou permitir a projeção de objetos. Verifique frequentemente os componentes e substitua-os pelas peças recomendadas do fabricante, quando necessário.

## Segurança de reboque

- Não engate equipamento rebocado, exceto no ponto de engate.
- Siga as recomendações do fabricante do acessório em termos de limite de peso para reboque de equipamento e reboque em declives.

- Nunca permita que crianças ou outras pessoas estejam no equipamento rebocado.
- Em declives, o peso do equipamento rebocado pode causar uma perda de tração e perda de controlo. Reduza o peso rebocado e abrande.
- A distância de paragem aumenta com o peso da carga rebocada. Desloque-se lentamente e deixe uma distância adicional para parar.
- Faça curvas largas para manter o acessório afastado da máquina.
- Não reboque uma carga que pese mais do que a máquina de reboque.

## Autocolantes de segurança e de instruções



Os autocolantes de segurança e instruções estão facilmente visíveis para o operador e situam-se próximos das zonas de potencial perigo. Substitua todos os autocolantes danificados ou perdidos.



1-653554

decal1-653554



106-5517

decal106-5517

1. Aviso – não toque na superfície quente.



1-653558

decal1-653558



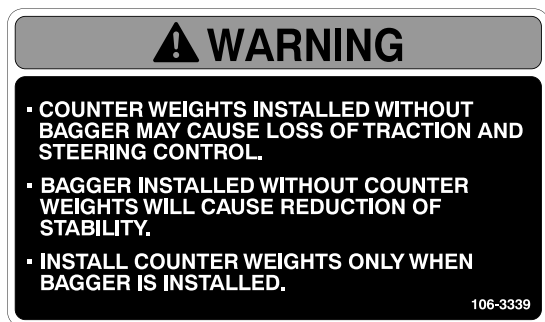
106-0871

decal106-0871



98-5954

decal98-5954



106-3339

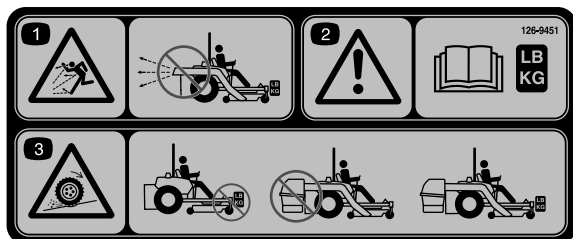
decal106-3339



126-4659

decal126-4659

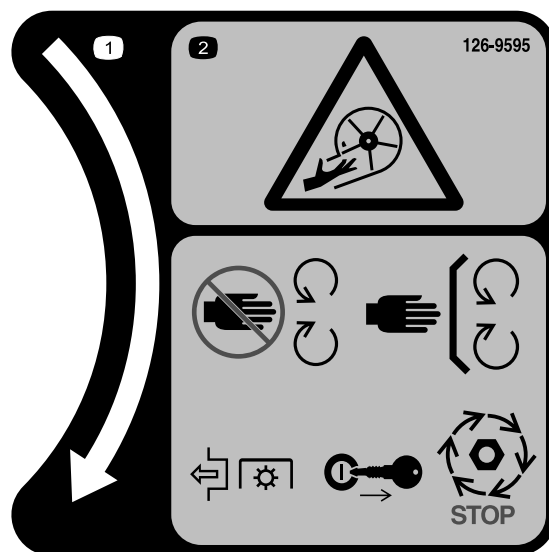
1. Aviso – polia quente; deixe arrefecer.



126-9451

decal126-9451

1. Perigo de projeção de objetos – não coloque o soprador a trabalhar sem ter o sistema de recolha instalado e trancado.
2. Aviso – leia o *Manual do utilizador* acerca da instalação de contrapesos.
3. Risco de perda de tração e direção ou estabilidade reduzida – contrapeso(s) E-Z VAC instalado(s) sem o E-Z VAC pode causar perda de tração e controlo da direção. O E-Z VAC instalado sem os contrapeso(s) E-Z VAC pode reduzir a estabilidade. Instale peso(s) apenas quando o Ez Vac estiver instalado.



126-9595

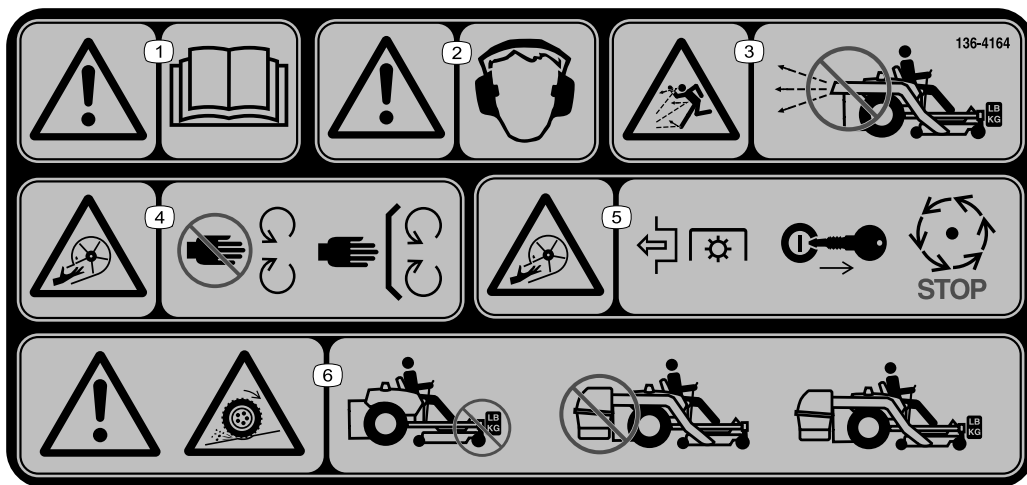
decal126-9595

1. Indicador de rotação
2. Perigo de hélice/lâminas em rotação – mantenha as mãos longe de peças móveis. Mantenha todos os dispositivos de segurança no local e a funcionar. Não alcance o soprador se o indicador de rotação não tiver parado. Desengate a tomada de força, desligue o motor, retire a chave e espere até todas as peças em movimento pararem.

**WARNING:** Cancer and Reproductive Harm - [www.P65Warnings.ca.gov](http://www.P65Warnings.ca.gov).  
For more information, please visit [www.ttcoCAProp65.com](http://www.ttcoCAProp65.com)

133-8061

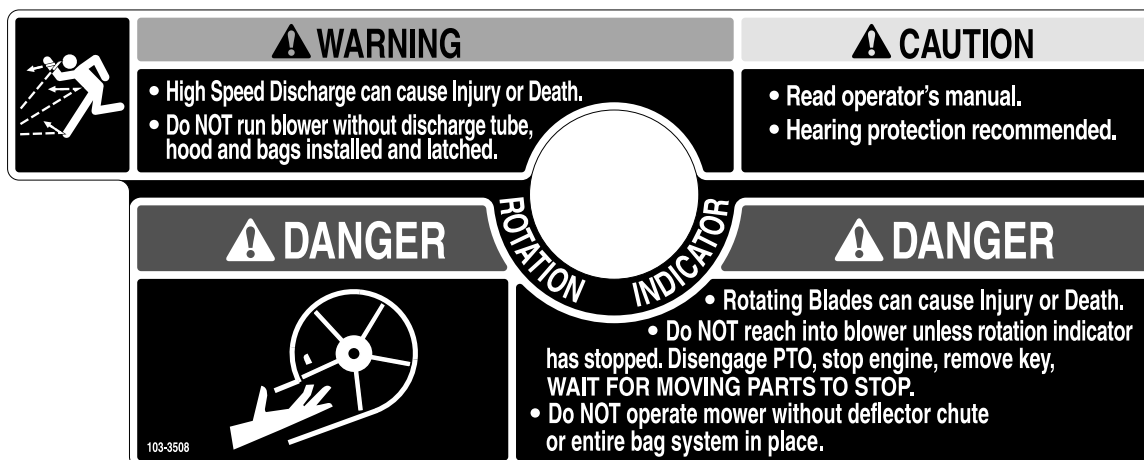
decal133-8061



decal136-4164

### 136-4164

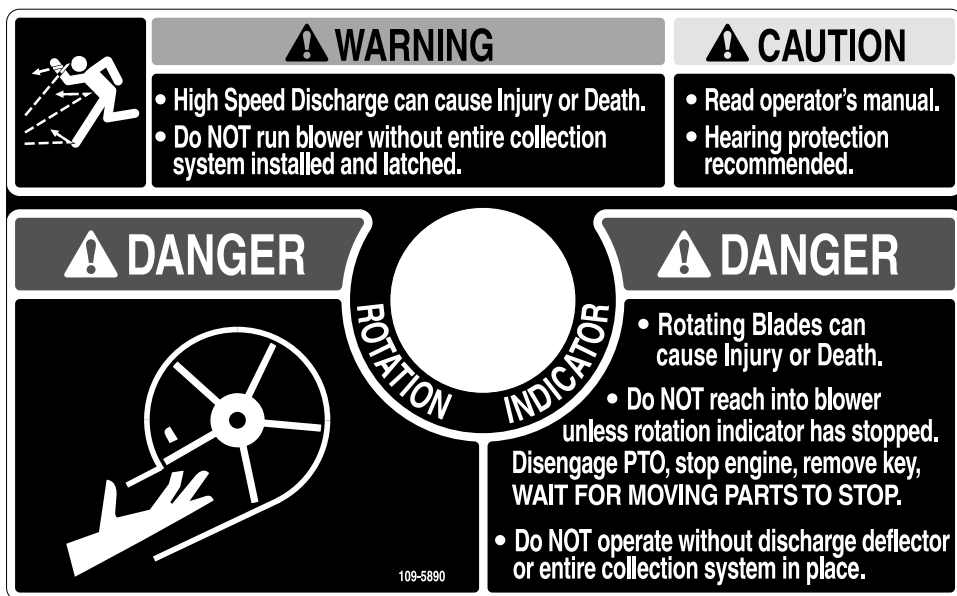
1. Aviso – leia o *Manual do utilizador*.
2. Aviso – tem de ser utilizada proteção auditiva.
3. Perigo de projeção de objetos – não opere o soprador sem ter o sistema completo de recolha instalado e trancado.
4. Perigo de corte, desmembramento; hélice – mantenha-se afastado de peças móveis; mantenha todas as proteções e resguardos no sítio.
5. Perigo de corte/desmembramento; hélice – desengate a tomada de força (PTO), retire a chave e aguarde que todas as peças parem.
6. Aviso; perda de tração – não opere apenas com contrapesos instalados; não opere apenas com o E-Z Vac instalado; opere apenas com o E-Z Vac e contrapesos instalados.



decal103-3508

### 103-3508

Apenas para plataformas de 122 cm e 132 cm



decal109-5890

**109-5890**

Apenas para plataformas de 152 cm e 182 cm



# Instalação

## Peças soltas

Utilize a tabela abaixo para verificar se todas as peças foram enviadas.

Procedimento	Descrição	Quantidade	Utilização
<b>1</b>	Nenhuma peça necessária	–	Preparação do cortador de relva.
<b>2</b>	Amortecedor esquerdo Amortecedor direito Parafuso de carroçaria ( $\frac{3}{8}$ x $1\frac{1}{4}$ pol.) Porcas flangeadas (flange grande– $\frac{3}{8}$ pol.)	1 1 2 6	Instalação dos amortecedores laterais.
<b>3</b>	Suporte de montagem superior Suporte de montagem inferior Parafuso de carroçaria ( $\frac{3}{8}$ x $1\frac{1}{4}$ pol.) Parafuso de carroçaria ( $\frac{1}{2}$ x $2\frac{1}{2}$ pol.) Porcas flangeadas (flange grande– $\frac{3}{8}$ pol.) Porca flangeada ( $\frac{1}{2}$ pol.)	1 1 4 2 4 2	Instalar os suportes de montagem do depósito de recolha.
<b>4</b>	Estrutura da pega Suporte da pega Parafuso de carroçaria ( $\frac{3}{8}$ x $1\frac{1}{4}$ pol.) Mola do passador de forquilha Porcas flangeadas (flange grande– $\frac{3}{8}$ pol.)	1 1 4 1 4	Instale o conjunto da pega (cortadores de 152 e 182 cm).
<b>5</b>	Conjunto do capot Manípulo Parafuso de carroçaria	1 1 1	Instalação da estrutura do capot.
<b>6</b>	Estrutura do depósito de recolha de relva Conjunto de pino e perno de gancho	1 2	Montar a estrutura do depósito de recolha de relva.
<b>7</b>	Defletor do abafador Porca flangeada (flange pequena – $\frac{3}{8}$ pol.) Parafuso de carroçaria ( $\frac{3}{8}$ x $1\frac{1}{4}$ pol.)	1 2 2	Instalar do defletor do abafador.
<b>8</b>	Correia do soprador (do kit de soprador e tração)	1	Coloque a correia do soprador na estrutura do soprador.
<b>9</b>	Conjunto do soprador (do kit do soprador e transmissão) Mola (do kit de soprador e tração)	1 1	Instalação da estrutura do soprador.
<b>10</b>	Tubo superior Tubo inferior Parafuso (n.º 10 x $\frac{3}{4}$ pol.) Porca de bloqueio (n.º 10) Anilha (7/32 pol.)	1 1 3 3 3	Instalação dos tubos de descarga.
<b>11</b>	Cobertura da correia (do kit do soprador e transmissão)	1	Colocar a cobertura da correia.

Procedimento	Descrição	Quantidade	Utilização
<b>12</b>	Peso da roda giratória (se necessário)	2	Instalação dos pesos.
	Passador de forquilha	2	
	Perno de gancho	2	
	Anilha de segurança ( $\frac{3}{8}$ pol.)	6	
	Suporte de montagem de pesos	1	
	Parafuso ( $\frac{3}{8}$ x 1 pol.)	6	
	Anilha plana ( $\frac{3}{8}$ pol.)	6	
	Porca flangeada (flange pequena $-\frac{3}{8}$ pol.)	3	
	Parafuso de carroçaria (5/16 pol. x $\frac{3}{4}$ pol.)	2	
	Porca flangeada (5/16 pol.)	2	
	Peso frontal (plataformas de 122, 132 e 152 cm)	3	
	Peso frontal [plataformas de 183 cm (número de série 406294344 e inferior)]	1	
	Peso frontal [plataformas de 183 cm (número de série 406294345 e superior)]	2	
<b>13</b>	Parafuso com cabeça hexagonal ( $\frac{3}{8}$ pol. x $1-\frac{3}{4}$ pol.)	2	Instale os amortecedores (para máquinas com o sistema de suspensão MyRide™).
	Porca ( $\frac{3}{8}$ pol.)	2	
	Amortecedor	2	
<b>14</b>	Espaçador	2	Ajuste do travão de estacionamento.
	Porca de bloqueio (5/16 pol.)	2	
	Nenhuma peça necessária	–	
<b>15</b>	Nenhuma peça necessária	–	Verificar a pressão dos pneus.

**Importante:** Não utilize Tweels motrizes ou com rodízios com este acessório. Se a máquina estiver equipada com Tweels motrizes ou com rodízios, substitua-os por pneus pneumáticos de fábrica ou por pneus com rodízios pneumáticos ou semipneumáticos de fábrica.

**Nota:** Determine os lados direito e esquerdo da máquina a partir da posição normal de utilização.

# 1

## Preparação do cortador de relva

Nenhuma peça necessária

### Procedimento

Realize o procedimento seguinte para preparar o cortador para instalar o soprador e o kit de acabamento.

1. Desengate a tomada de força desloque as alavancas de controlo do movimento para a posição de BLOQUEADAS EM PONTO MORTO e engate o travão de estacionamento.
2. Desligue o motor, retire a chave, espere até todas as peça móveis pararem e só depois saia da posição de operação.
3. Desligue os fios das velas.
4. Repare todas as áreas dobradas ou danificadas da plataforma do cortador e substitua as peças que faltam.
5. Elimine qualquer detrito presente na plataforma ou parte posterior do cortador para facilitar a instalação.

# 2

## Instalação dos amortecedores laterais

Peças necessárias para este passo:

1	Amortecedor esquerdo
1	Amortecedor direito
2	Parafuso de carroçaria ( $\frac{3}{8}$ x $1\frac{1}{4}$ pol.)
6	Porcas flangeadas (flange grande- $\frac{3}{8}$ pol.)

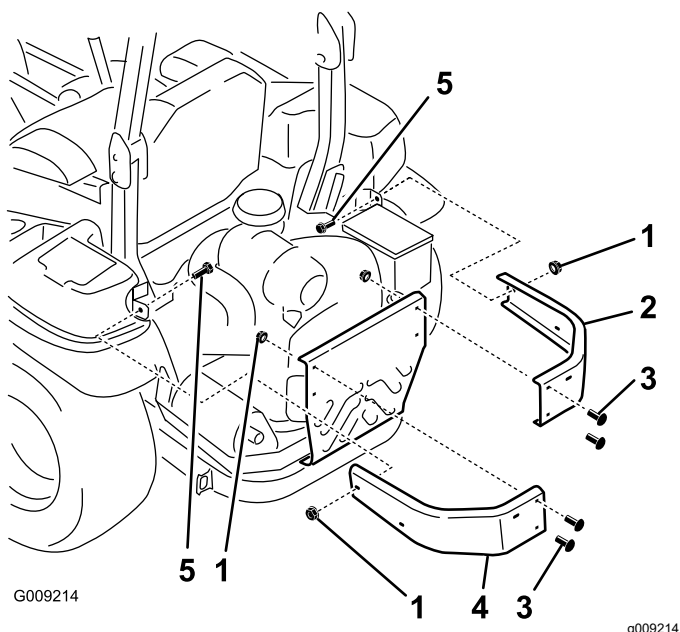
### Procedimento

1. Remova as porcas e parafusos que prendem os amortecedores laterais à máquina ([Figura 5](#)).

**Nota:** Deite fora todas as porcas e apenas o parafuso removido de cada lado

**Nota:** Para cortadores de 152 e 182 cm, não instale o parafuso e porca flangeada no amortecedor esquerdo perto da tomada de força. Irá instalá-los quando instalar o suporte da pega num procedimento seguinte.

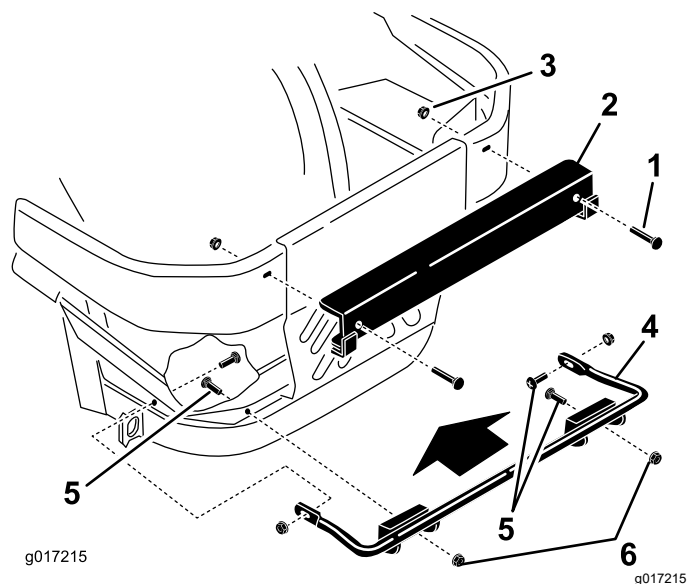
2. Instale os novos amortecedores esquerdo e direito com dois parafusos de carroçaria ( $\frac{3}{8}$  pol. x  $1\frac{1}{4}$  pol.), quatro parafusos de carroçaria previamente removidos e seis porcas flangeadas ( $\frac{3}{8}$  pol.) como se mostra na [Figura 5](#).



**Figura 5**

1. Porcas flangeadas (flange grande -  $\frac{3}{8}$  pol.)
2. Amortecedor direito
3. Utilize os parafusos existentes
4. Amortecedor esquerdo
5. Parafuso ( $\frac{3}{8}$  pol. x  $1\frac{1}{4}$  pol.)

carroçaria ( $\frac{3}{8}$  pol. x  $1\frac{1}{4}$  pol.) e quatro porcas flangeadas (flange grande -  $\frac{3}{8}$  pol.) como se mostra na [Figura 6](#).



**Figura 6**

1. Parafuso de carroçaria ( $\frac{1}{2}$  x  $2\frac{1}{2}$  pol.)
2. Suporte de montagem superior
3. Porca flangeada ( $\frac{1}{2}$  pol.)
4. Suporte de montagem inferior
5. Parafuso de carroçaria ( $\frac{3}{8}$  pol. x  $1\frac{1}{4}$  pol.)
6. Porcas flangeadas (flange grande -  $\frac{3}{8}$  pol.)

# 3

## Instalação dos suportes de montagem do depósito de recolha de relva

### Peças necessárias para este passo:

1	Suporte de montagem superior
1	Suporte de montagem inferior
4	Parafuso de carroçaria ( $\frac{3}{8}$ x $1\frac{1}{4}$ pol.)
2	Parafuso de carroçaria ( $\frac{1}{2}$ x $2\frac{1}{2}$ pol.)
4	Porcas flangeadas (flange grande - $\frac{3}{8}$ pol.)
2	Porca flangeada ( $\frac{1}{2}$ pol.)

## Procedimento

**Nota:** Para cortadores de 152 e 182 cm, não instale o parafuso e porca flangeada no lado esquerdo do suporte da montagem inferior. Este será instalado ao instalar o suporte da pega no procedimento seguinte.

1. Instale o suporte de montagem inferior na estrutura da máquina com quatro parafusos de

# 4

## Instalar o conjunto e suporte do manípulo

### Cortadores de 152 cm e 182 cm

#### Peças necessárias para este passo:

1	Estrutura da pega
1	Suporte da pega
4	Parafuso de carroçaria ( $\frac{3}{8}$ x $1\frac{1}{4}$ pol.)
1	Mola do passador de forquilha
4	Porcas flangeadas (flange grande- $\frac{3}{8}$ pol.)

#### Procedimento

1. Retire a mola do passador de forquilha do conjunto do braço do depósito de recolha de relva (consulte a [Figura 11](#)).
2. Instale o pino do conjunto da pega no suporte da pega e ligue-os em conjunto com um parafuso de carroçaria ( $\frac{3}{8}$  pol. x  $1\frac{1}{4}$  pol.) e uma porca flangeada (flange grande- $\frac{3}{8}$  pol.).

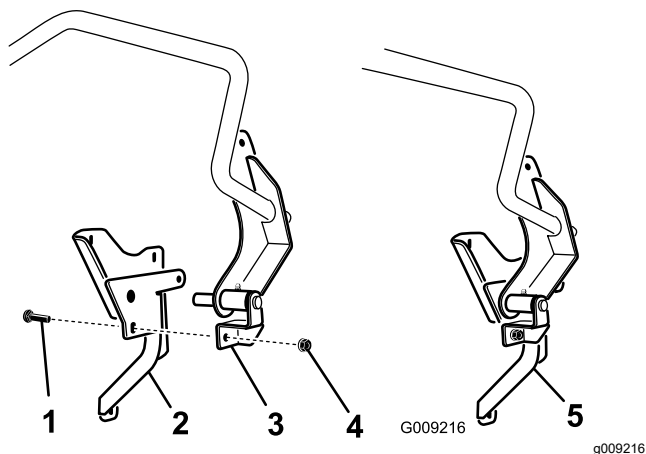


Figura 7

1. Parafuso ( $\frac{3}{8}$  pol. x  $1\frac{1}{4}$  pol.)
2. Suporte da pega
3. Estrutura da pega
4. Porcas flangeadas (flange grande- $\frac{3}{8}$  pol.)
5. Conjunto da pega montado e suporte

3. Instale a pega e conjunto do suporte na lateral da máquina com três parafusos de carroçaria ( $\frac{3}{8}$  pol. x  $1\frac{1}{4}$  pol.) e três porcas flangeadas (flange grande -  $\frac{3}{8}$  pol.) como se mostra na [Figura 8](#).

**Nota:** Certifique-se de que os parafusos passam pelo amortecedor esquerdo e pelo suporte inferior do depósito de recolha de relva e ligue-os à lateral da máquina.

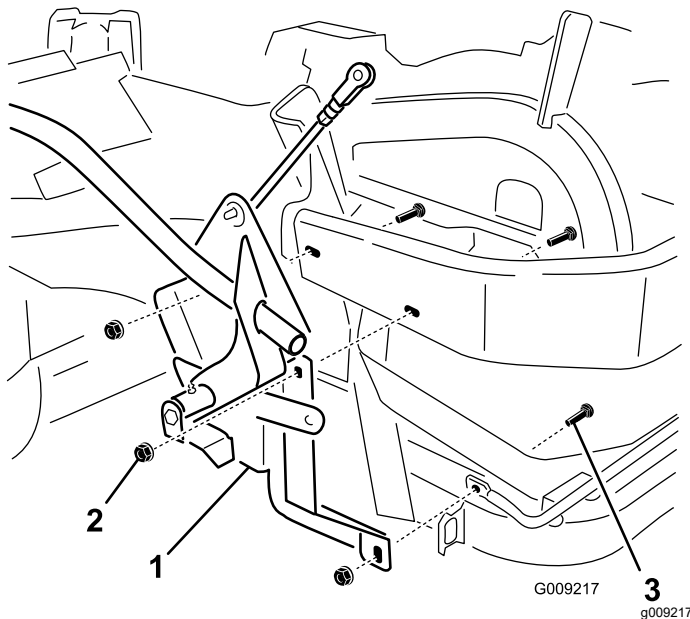


Figura 8

1. Conjunto da pega e suporte
2. Porcas flangeadas (flange grande- $\frac{3}{8}$  pol.)
3. Parafuso ( $\frac{3}{8}$  pol. x  $1\frac{1}{4}$  pol.)

# 5

## Instalar o conjunto e suporte da pega em cortadores de 122 cm e 132 cm

Peças necessárias para este passo:

1	Conjunto do capot
1	Manípulo
1	Parafuso de carroçaria

### Procedimento

Incline a pega para fora para o suporte da pega e prenda-a com um parafuso de carroçaria e manípulo (Figura 9).

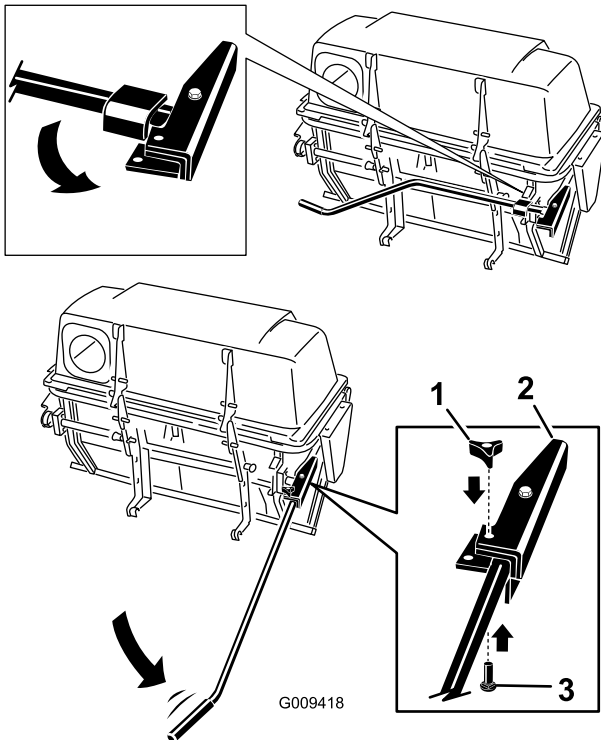


Figura 9

1. Manípulo
2. Suporte da pega
3. Parafuso de carroçaria

# 6

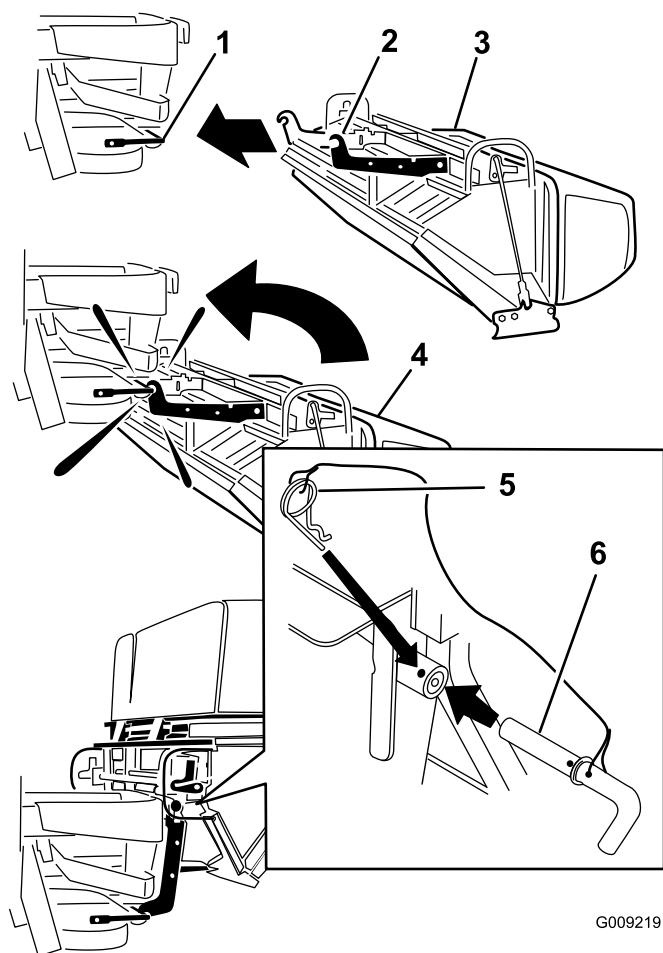
## Monte a estrutura do depósito de recolha de relva

Peças necessárias para este passo:

1	Estrutura do depósito de recolha de relva
2	Conjunto de pino e perno de gancho

### Procedimento

1. Coloque o depósito de recolha de relva na parte posterior (Figura 10).
2. Deslize os ganchos para o suporte de montagem inferior (Figura 10).
3. Rode o depósito de recolha de relva para cima no suporte de montagem do depósito de recolha de relva.
4. Alinhe o orifício no depósito de recolha de relva com o suporte de montagem superior (Figura 10).
5. Instale o pino e prenda-o com o contrapino em ambos os lados (Figura 10).

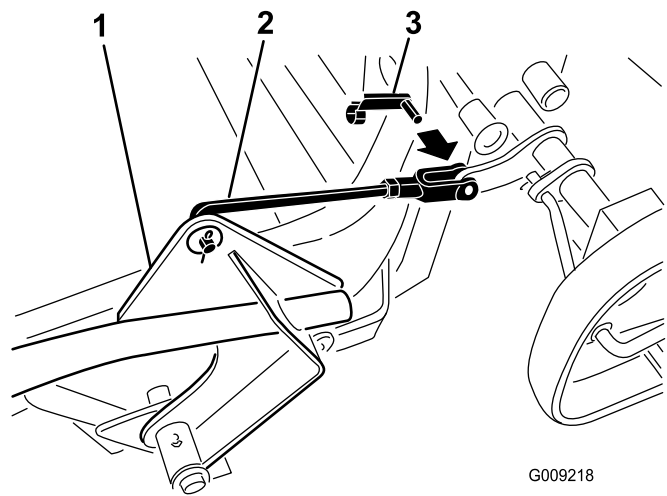


**Figura 10**

- |                                 |   |
|---------------------------------|---|
| 1. Suporte de montagem inferior | 4. Rodar o depósito de recolha de relva para cima |
| 2. Gancho                       | 5. Contrapino ligado ao cordão                    |
| 3. Depósito                     | 6. Pino ligado ao cordão                          |

6. Rode a ligação da pega do depósito de recolha de relva até à estrutura do depósito de recolha de relva e prenda-a com uma mola de passador de forquilha ([Figura 11](#)).

**Nota:** Desaperte e rode a culatra se necessário para alinhar com a estrutura do depósito de recolha de relva.



**Figura 11**

- |  |                                  |
|--|----------------------------------|
| 1. Conjunto do braço depósito de recolha | 3. Mola do passador de forquilha |
| 2. Ligação do braço depósito de recolha  | 4. Forquilha                     |

# 7

## Instalação do defletor do abafador

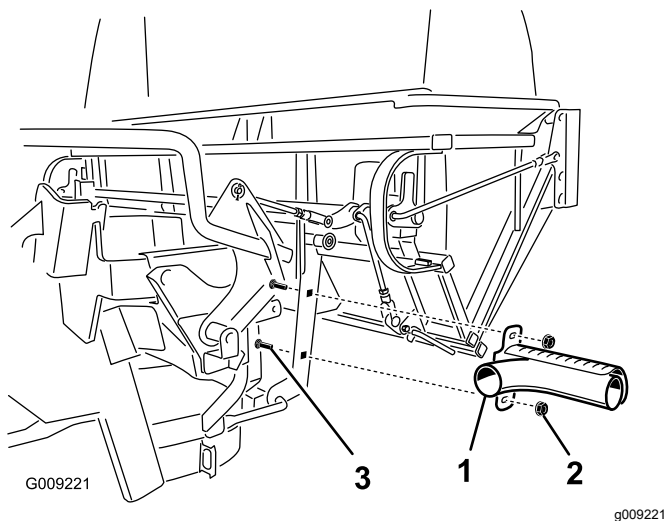
Peças necessárias para este passo:

1	Defletor do abafador
2	Porca flangeada (flange pequena – $\frac{3}{8}$ pol.)
2	Parafuso de carroçaria ( $\frac{3}{8}$ x $1\frac{1}{4}$ pol.)

## Procedimento

Instale o defletor do abafador na parte lateral da estrutura do depósito de recolha de relva (Figura 12).

**Nota:** Certifique-se de que o defletor do abafador está posicionado sobre o tubo traseiro no abafador.



**Figura 12**

Mostrada a plataforma de cortador de 152 cm e 183 cm

- |  |   |
|--|---|
| 1. Defletor do abafador                                  | 3. Parafuso de carroçaria ( $\frac{3}{8}$ pol. x $1\frac{1}{4}$ pol.) |
| 2. Porca flangeada (flange pequena – $\frac{3}{8}$ pol.) |   |

# 8

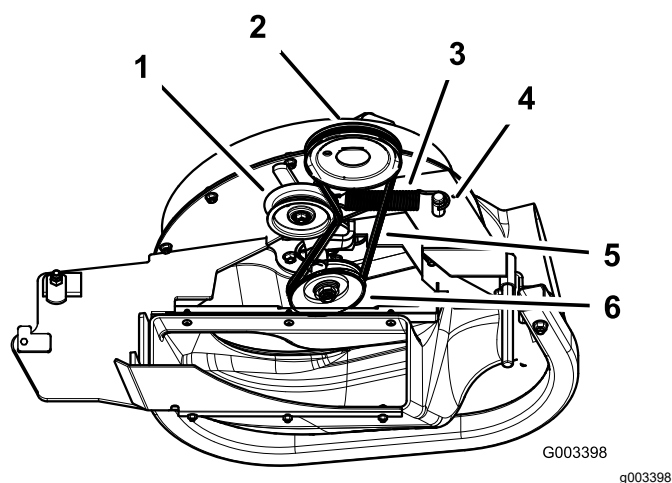
## Colocação da correia do soprador na estrutura do soprador

Peças necessárias para este passo:

1	Correia do soprador (do kit de soprador e tração)
---	---

## Procedimento

1. Para plataformas de 152 cm e 182 cm, instale a correia em redor da polia do soprador (Figura 13).



**Figura 13**

Soprador de máquinas de 152 cm e 182 cm

- |                                    |                      |
|------------------------------------|----------------------|
| 1. Polia intermédia                | 4. Cavilha           |
| 2. Polia da plataforma do cortador | 5. Correia           |
| 3. Anilha da mola                  | 6. Polia do soprador |

2. Para plataformas de 122 cm e 132 cm, desaperte a guia da correia (Figura 14).
3. Instale a correia em redor da polia do soprador e polia intermédia fixa (Figura 14).
4. Aperte a guia da correia.

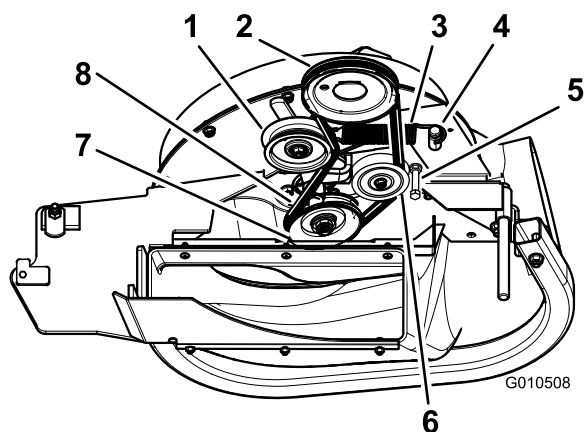


# 9

## Instalação da estrutura do soprador

Peças necessárias para este passo:

1	Conjunto do soprador (do kit do soprador e transmissão)
1	Mola (do kit de soprador e tração)



**Figura 14**

Soprador de máquinas de 122 cm e 132 cm

- |                                    |                          |
|------------------------------------|--------------------------|
| 1. Polia intermédia de mola        | 5. Guia da correia       |
| 2. Polia da plataforma do cortador | 6. Polia intermédia fixa |
| 3. Anilha da mola                  | 7. Polia do soprador     |
| 4. Cavilha                         | 8. Correia               |

## Procedimento

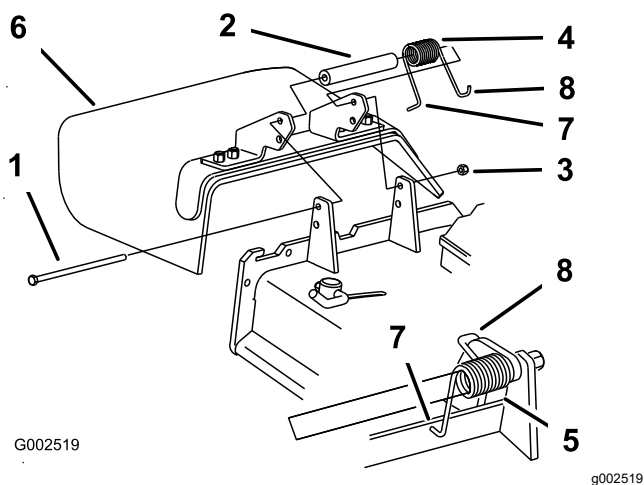
### ⚠ AVISO

Uma abertura de descarga sem proteção pode fazer com que o cortador de relva projete objetos na direção do utilizador ou outras pessoas e provocar ferimentos graves. Além disso, as pessoas estão em risco porque podem ser atingidas pela lâmina.

- Nunca utilize o cortador de relva a não ser que monte uma placa de cobertura, uma placa de monda, um defletor de relva da calha ou um recetor de relva.
- Certifique-se de que o defletor de relva está instalado quando remover o defletor de relva da calha e o recetor de relva.

1. Remova a calha de descarga lateral da plataforma do cortador ([Figura 15](#)).

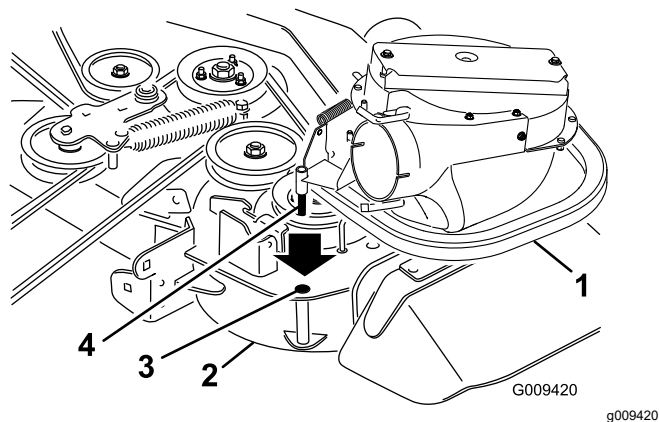
**Nota:** Guarde todas as peças e a calha de descarga lateral. Instale a calha de descarga lateral quando retirar o depósito de recolha e o soprador.



**Figura 15**

- |                      |   |
|----------------------|---|
| 1. Parafuso          | 5. Mola instalada   |
| 2. Espaçador         | 6. Defletor de relva  |
| 3. Porca de bloqueio | 7. Extremidade em L da mola (coloque-a atrás da extremidade da plataforma antes de instalar o parafuso) |
| 4. Mola              | 8. Extremidade em J da mola   |

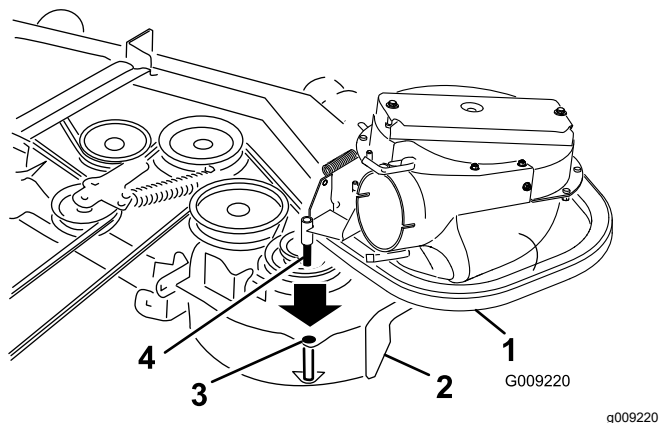
2. Deslize cavilha da estrutura do soprador para o orifício da articulação (Figura 16 ou Figura 17).



**Figura 16**

Mostrada a plataforma de cortador de 122 cm ou 132 cm

- |                           |                                     |
|---------------------------|-------------------------------------|
| 1. Estrutura do soprador  | 3. Furo da articulação              |
| 2. Plataforma do cortador | 4. Cavilha da estrutura do soprador |



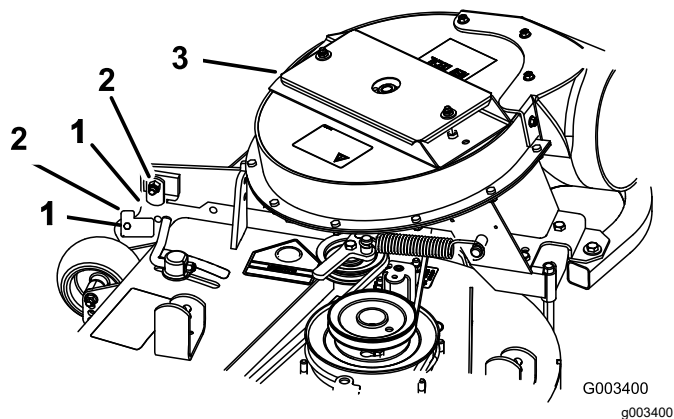
**Figura 17**

Mostrada a plataforma de cortador de 152 cm ou 183 cm

- |                           |                                     |
|---------------------------|-------------------------------------|
| 1. Estrutura do soprador  | 3. Furo da articulação              |
| 2. Plataforma do cortador | 4. Cavilha da estrutura do soprador |

3. Feche a estrutura do soprador para ver se as patilhas estão corretamente ajustadas ([Figura 18](#)).

**Nota:** Desaperte ou aperte o parafuso de forma a que as patilhas suportem firmemente a estrutura do soprador contra a plataforma do cortador mas que possam ser libertadas manualmente

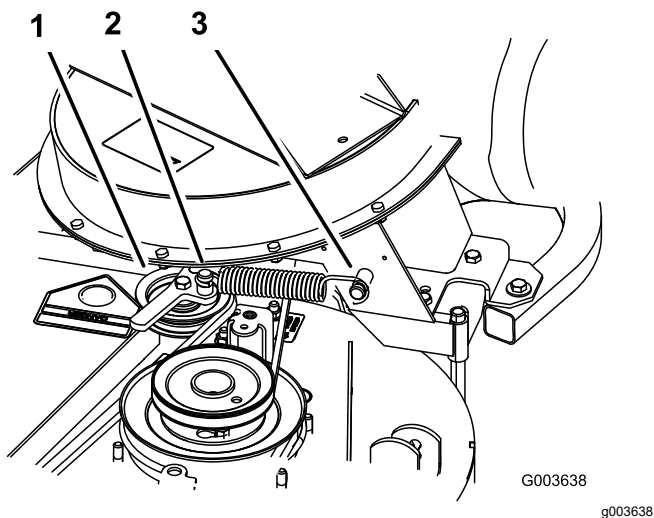


**Figura 18**

- |             |                          |
|-------------|--------------------------|
| 1. Trinco   | 3. Estrutura do soprador |
| 2. Parafuso |                          |

4. Instale a mola como se mostra na [Figura 19](#).

**Nota:** Certifique-se de que os ganchos estão na posição correta.

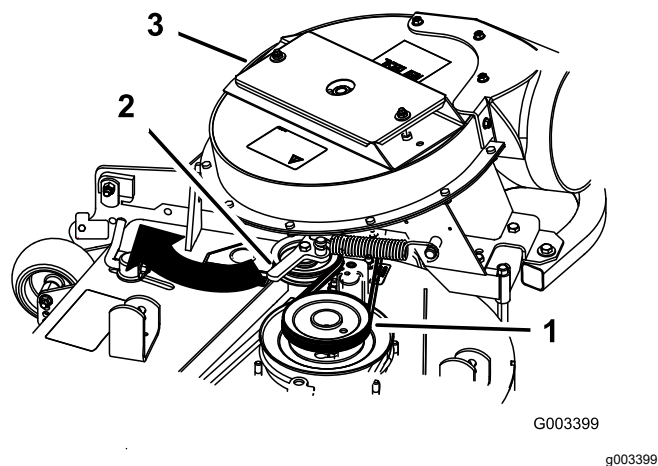


**Figura 19**

- |                                |                                   |
|--------------------------------|-----------------------------------|
| 1. Polia intermédia de mola    | 3. Extremidade comprida do gancho |
| 2. Extremidade curta do gancho |                                   |

5. Empurre a polia intermédia da mola para trás e coloque a correia em redor da polia da plataforma do cortador ([Figura 20](#)).

**Nota:** Certifique-se de que a correia está corretamente colocada em redor das polias do soprador



**Figura 20**

- |                                    |             |
|------------------------------------|-------------|
| 1. Polia da plataforma do cortador | 3. Soprador |
| 2. Polia intermédia de mola        |             |

# 10

## Instalação dos tubos de descarga

### Peças necessárias para este passo:

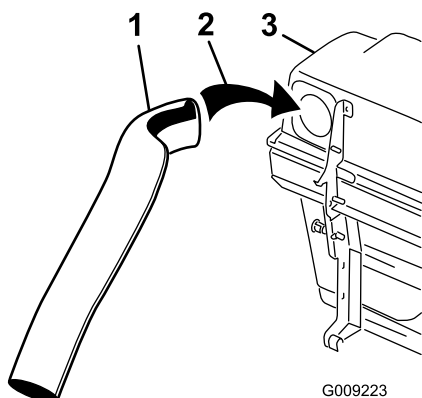
1	Tubo superior
1	Tubo inferior
3	Parafuso (n.º 10 x ¾ pol.)
3	Porca de bloqueio (n.º 10)
3	Anilha (7/32 pol.)

### Procedimento

**Importante:** Certifique-se de que a plataforma do cortador se encontra na posição de altura de corte mais baixa enquanto instala os tubos de descarga.

**Nota:** Não se esqueça de substituir o defletor de relva quando o depósito de recolha for retirado do cortador. Consulte [Instalação do defletor de relva \(página 42\)](#).

1. Desengate a tomada de força e aplique o travão de estacionamento.
2. Desligue o motor, retire a chave e aguarde até que todas as partes em movimento parem antes de sair da posição de operação.
3. Desça a plataforma do cortador até à posição da altura de corte mais baixa.
4. Instale o tubo superior na abertura do depósito de recolha de relva e puxe-o para trás de forma a que o vedante de borracha saia de ([Figura 21](#)).

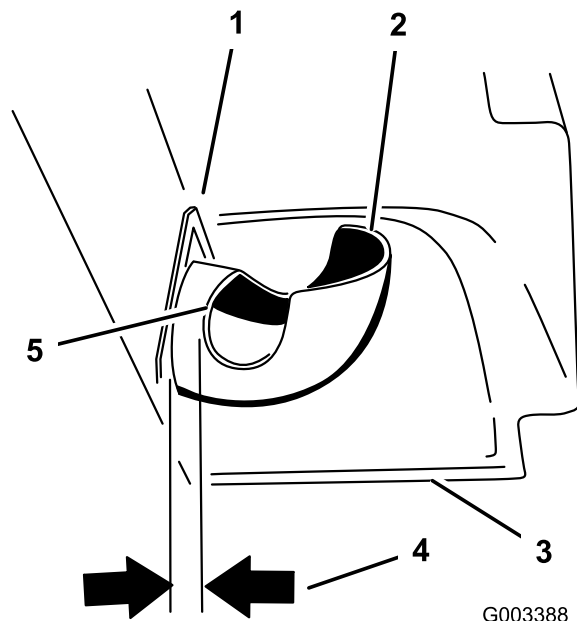


**Figura 21**

1. Tubo superior
2. Abertura do depósito de recolha de relva
3. Capot do depósito de recolha

5. Meça a distância do tubo que se encontra no interior do capot.

**Nota:** Meça a partir da placa do capot até à extremidade do tubo como se mostra na [Figura 22](#). Esta distância tem de ser de 19 mm.



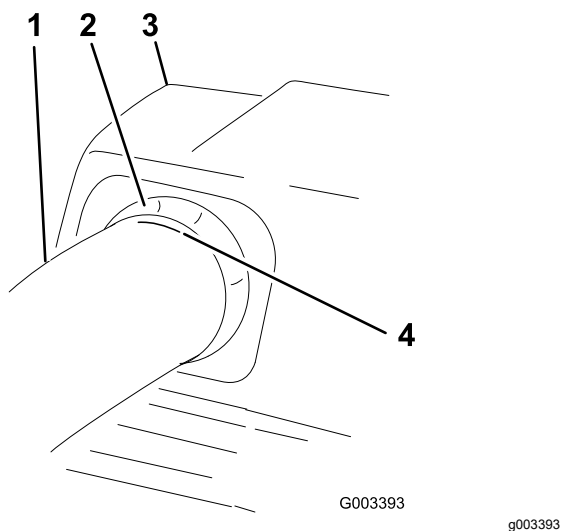
**Figura 22**

1. Placa do capot
2. Tubo superior
3. Capot na posição inferior
4. 19 mm
5. Extremidade do tubo

6. Assim que se alcançar a medida de , marque o tubo superior no lado da saída onde o vedante de borracha sair ([Figura 23](#)).

**Nota:** Isto é marcado para assegurar a posição correta do tubo superior quando perfurar os orifícios e ligar os tubos superior e inferior.

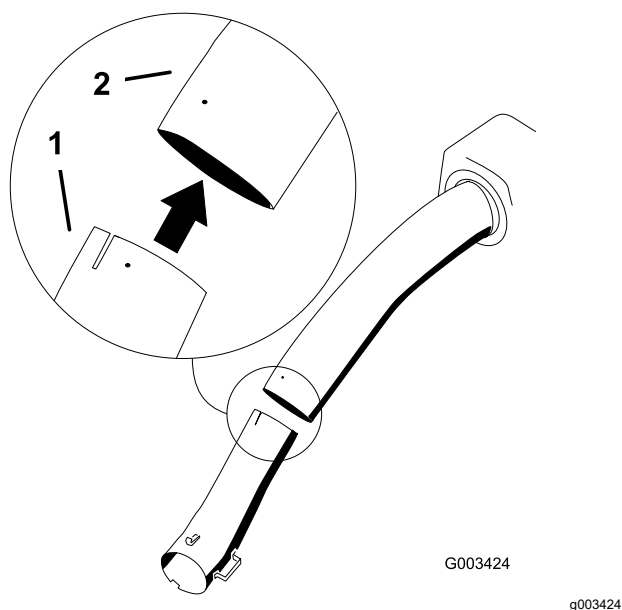
**Nota:** O vedante de borracha tem de sair do capot do depósito de recolha de relva.



**Figura 23**

- |                               |  |
|-------------------------------|--|
| 1. Tubo superior              | 3. Capot do depósito de recolha              |
| 2. Vedante de borracha a sair | 4. Marque aqui contra o vedante de borracha. |

7. Instale o tubo inferior no tubo superior ([Figura 24](#)).



**Figura 24**

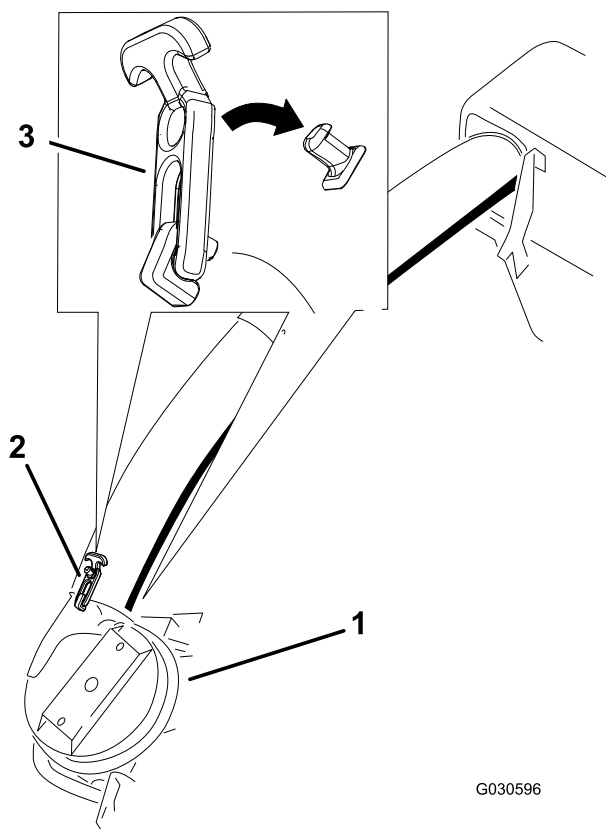
- |                  |                  |
|------------------|------------------|
| 1. Tubo inferior | 2. Tubo superior |
|------------------|------------------|

8. Deslize o tubo inferior para proteção e tranque-os juntos ([Figura 25](#) ou [Figura 26](#)).

**Nota:** Existe um trinco na parte superior e inferior da caixa do soprador.

**Nota:** Certifique-se de que a plataforma do cortador se encontra na posição de altura de corte mais baixa e que a marca no tubo superior ainda se encontra posicionada contra o vedante de borracha saído.

Certifique-se de que marca de [Figura 23](#) ainda se encontra no sítio.

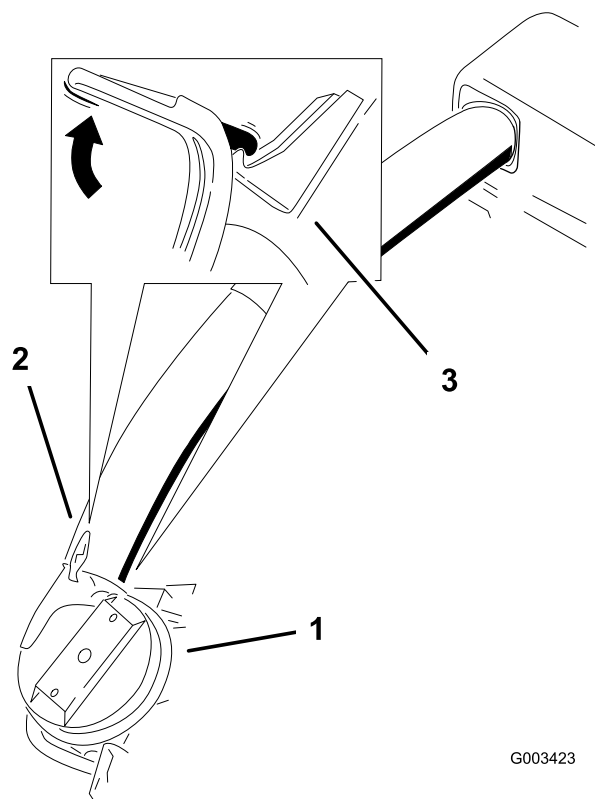


G030596

g030596

**Figura 25**

- |                         |           |
|-------------------------|-----------|
| 1. Conjunto do soprador | 3. Trinco |
| 2. Tubo inferior        |           |



G003423

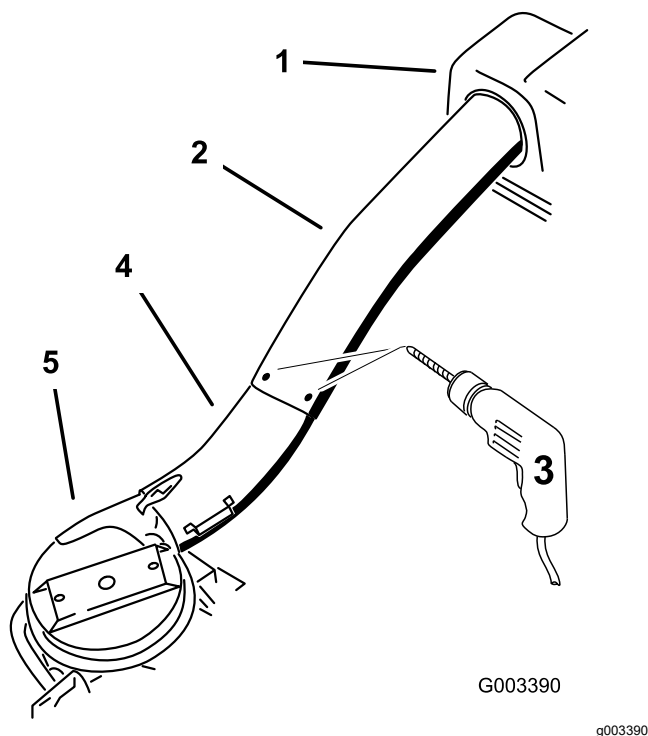
g003423

**Figura 26**

Mostrada a plataforma de cortador de 152 cm e 183 cm

- |                         |           |
|-------------------------|-----------|
| 1. Conjunto do soprador | 3. Trinco |
| 2. Tubo inferior        |           |

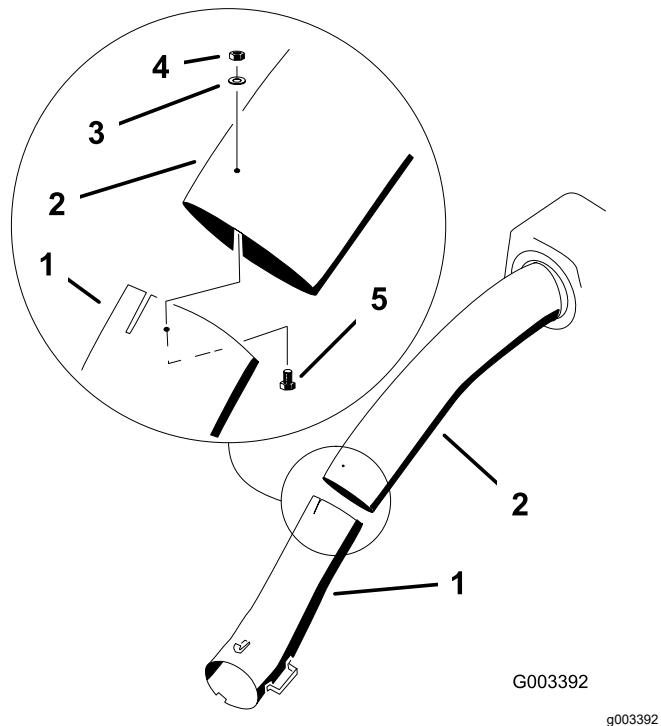
9. Utilizando os três orifícios ou marcas no tubo superior como modelo, perfure três orifícios (7/32 pol. de diâmetro) onde os tubos superior e inferior se juntam ([Figura 27](#)).



**Figura 27**

- |  |                         |
|--|-------------------------|
| 1. Capot do depósito de recolha  | 4. Tubo inferior        |
| 2. Tubo superior   | 5. Conjunto do soprador |
| 3. Faça furos de 7/32 polegadas aqui (utilize o tubo superior como modelo) |                         |

11. Una os tubos superior e inferior com 3 parafusos (n.º 10 x ¾ pol.), 3 anilhas de cabeça chata (7/32 polegada) e 3 porcas de bloqueio (n.º 10), como se mostra na [Figura 28](#).



**Figura 28**

- |                             |                                |
|-----------------------------|--------------------------------|
| 1. Tubo inferior            | 4. Porca de bloqueio (n.º 10)  |
| 2. Tubo superior            | 5. Parafuso, (n.º 10 x ¾ pol.) |
| 3. Anilha plana (7/32 pol.) |                                |

12. Instale o tubo inferior na caixa do soprador e prenda-o com as trincos.

**11**

## Colocar a cobertura da correia

### Peças necessárias para este passo:

1	Cobertura da correia (do kit do soprador e transmissão)
---	---

### Procedimento

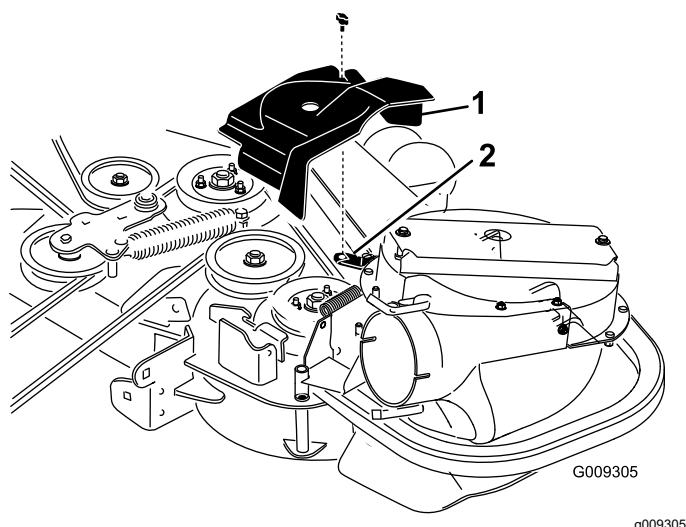
- Desça a plataforma do cortador até à posição da altura de corte mais baixa.
- Instale a nova cobertura da correia de forma a que os entalhes em ambos os lados fiquem por cima dos suportes da cobertura e prenam o trinco ([Figura 29](#) ou [Figura 30](#))

# 12

## Instalação dos pesos

### Peças necessárias para este passo:

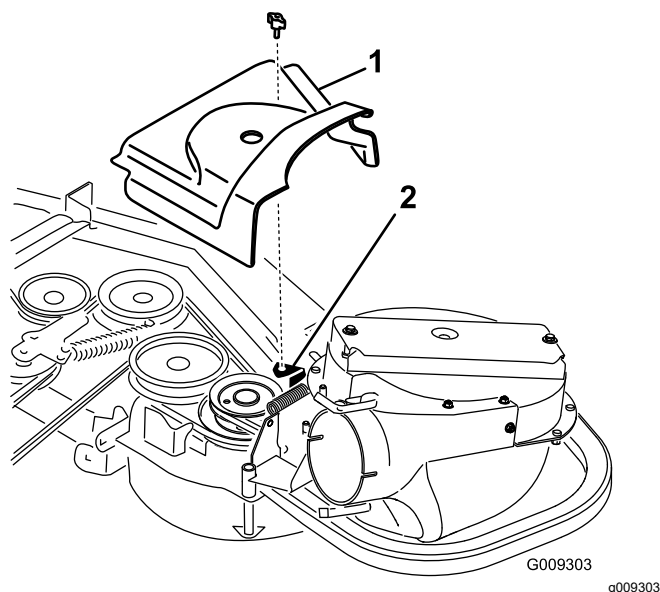
2	Peso da roda giratória (se necessário)
2	Passador de forquilha
2	Perno de gancho
6	Anilha de segurança ( $\frac{3}{8}$ pol.)
1	Suporte de montagem de pesos
6	Parafuso ( $\frac{3}{8}$ x 1 pol.)
6	Anilha plana ( $\frac{3}{8}$ pol.)
3	Porca flangeada (flange pequena $-\frac{3}{8}$ pol.)
2	Parafuso de carroçaria (5/16 pol. x $\frac{3}{4}$ pol.)
2	Porca flangeada (5/16 pol.)
3	Peso frontal (plataformas de 122, 132 e 152 cm)
1	Peso frontal [plataformas de 183 cm (número de série 406294344 e inferior)]
2	Peso frontal [plataformas de 183 cm (número de série 406294345 e superior)]
2	Parafuso com cabeça hexagonal ( $\frac{3}{8}$ pol. x $1-\frac{3}{4}$ pol.)
2	Porca ( $\frac{3}{8}$ pol.)



**Figura 29**

Mostrado depósito de recolha de 122 cm e 132 cm

1. Cobertura da correia
2. Suporte da cobertura da correia
3. Entalhe



**Figura 30**

Mostrada a plataforma de cortador de 152 cm e 183 cm

1. Cobertura da correia
2. Suporte da cobertura da correia
3. Entalhe

## Procedimento

Para cumprir a norma ANSI/OPEI B71.4-2004, tem de adicionar pesos à máquina.

### ⚠ CUIDADO

O depósito de recolha de relva adiciona um peso considerável à parte posterior da máquina e pode causar uma condição de instabilidade que pode resultar em perda de controlo.

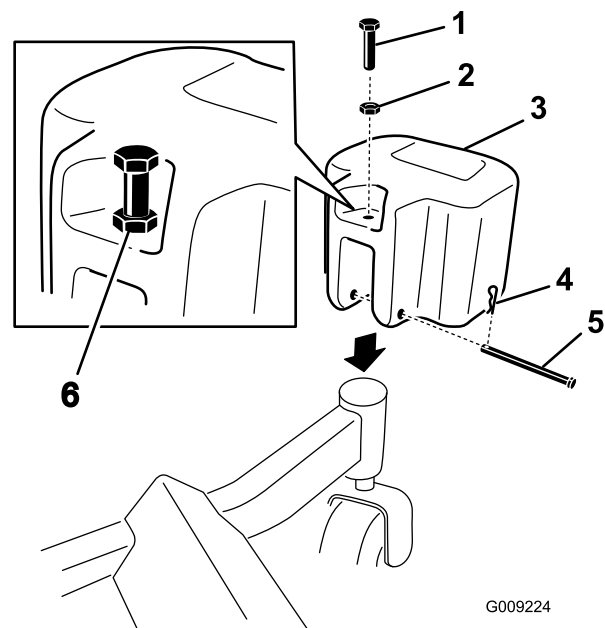
A tabela seguinte mostra que pesos utiliza quando instala um depósito de recolha.

	Pesos dianteiros utilizados	Pesos da roda giratória utilizados
Plataforma de cortador de 122 cm com depósito de recolha	3	0
Plataforma de cortador de 132 cm com depósito de recolha	3	0



	Pesos dianteiros utilizados	Pesos da roda giratória utilizados
Plataforma de cortador de 152 cm com depósito de recolha	3	2
Plataforma da máquina de 183 cm com depósito de recolha (número de série 406294344 e inferior)	1	2
Plataforma da máquina de 183 cm com depósito de recolha (número de série 406294345 e superior)	2	2

1. Instale os pesos da roda giratória nas rodas giratórias frontais utilizando um passador de forquilha e um contrapino (**Figura 31**).
2. Instale a porca (3/8 pol.) no parafuso com cabeça hexagonal (3/8 x 1-3/4 pol.) e instale os parafusos com cabeça hexagonal em cada peso (**Figura 31**).
3. Aperte o parafuso de cabeça hexagonal de forma a que toque na estrutura e, em seguida, aperte a porca de retenção contra o peso.



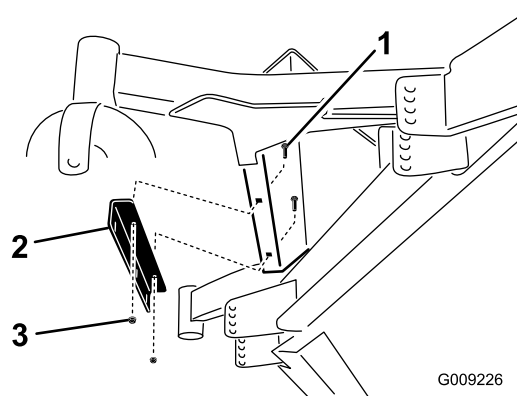
G009224

g009224

**Figura 31**

1. Parafuso com cabeça hexagonal (3/8 pol. x 1-3/4 pol.)
2. Porca (3/8 pol.)
3. Peso da roda giratória
4. Contrapino
5. Passador de forquilha
6. Instale o parafuso de cabeça hexagonal contra a estrutura e aperte a porca.

4. Instale o suporte de montagem de pesos debaixo do apoio de pé com 2 parafusos de carroçaria (5/16" x 3/4 pol.) e 2 porcas flangeadas (5/16").



G009226

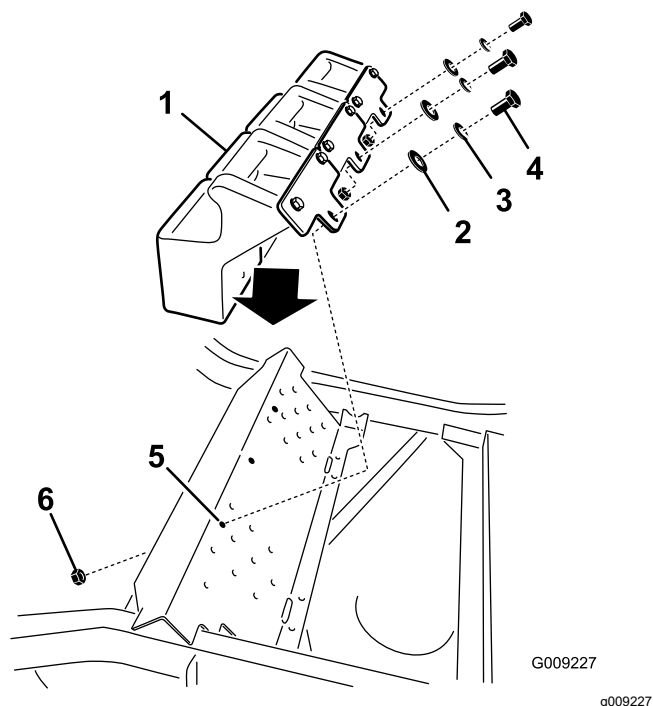
g009226

**Figura 32**

1. Parafuso de carroçaria (5/16" x 3/4 pol.)
2. Suporte de montagem de pesos
3. Porca flangeada (5/16")

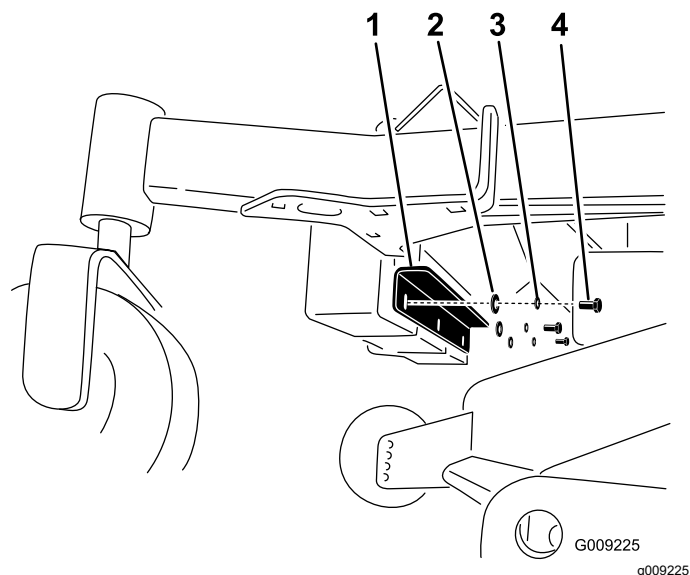
5. Instale os pesos dianteiros na parte superior do apoio de pé (**Figura 33**).

6. Fixe os pesos dianteiros na parte superior do apoio de pé e no suporte de montagem de pesos com seis parafusos ( $\frac{3}{8}$  pol. x 1 pol.), seis anilhas de bloqueio, três porcas flangeadas ( $\frac{3}{8}$  pol.) e seis anilhas planas ( $\frac{3}{8}$  pol.) (Figura 33).



**Figura 33**

- |  |  |
|--|--|
| 1. Peso dianteiro                            | 4. Parafuso ( $\frac{3}{8}$ pol. x 1 pol.)             |
| 2. Anilha plana ( $\frac{3}{8}$ pol.)        | 5. Orifício no apoio de pé                             |
| 3. Anilha de segurança ( $\frac{3}{8}$ pol.) | 6. Porca flangeada (flange pequena $\frac{3}{8}$ pol.) |



**Figura 34**

- |                                       |  |
|---------------------------------------|--|
| 1. Suporte de montagem de pesos       | 3. Anilha de segurança ( $\frac{3}{8}$ pol.) |
| 2. Anilha plana ( $\frac{3}{8}$ pol.) | 4. Parafuso ( $\frac{3}{8}$ pol. x 1 pol.)   |

# 13

## Instalar os para-choques

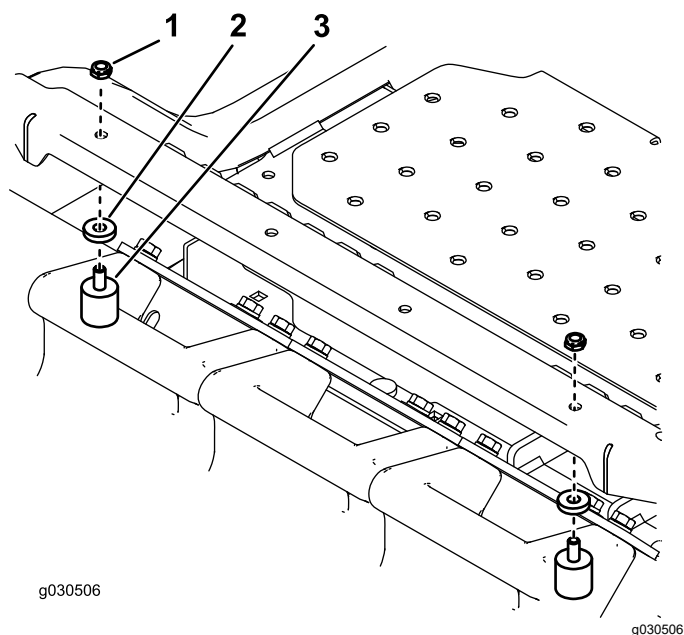
### Máquinas com o sistema de suspensão MyRide™

Peças necessárias para este passo:

2	Amortecedor
2	Espaçador
2	Porca de bloqueio (5/16 pol.)

### Procedimento

Para plataformas de 122, 132, 152 e 183 cm (número de série 406294345 e superior), instale os amortecedores nos dois furos exteriores do reforço (Figura 35).



**Figura 35**

- |                                  |                   |
|----------------------------------|-------------------|
| 1. Porca de bloqueio (5/16 pol.) | 3. Placa do pol.) |
| 2. Espaçador                     |                   |

Para plataformas de 122, 132, 152 e 183 cm (número de série 406294344 e inferior), instale os amortecedores nos dois furos exteriores do reforço (Figura 36).

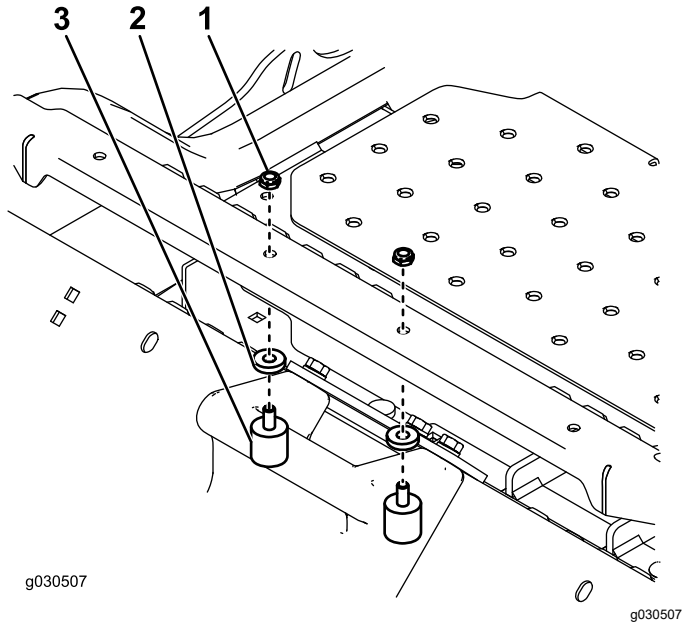


Figura 36

1. Porca de bloqueio (5/16 pol.)
2. Espaçador
3. Placa do pol.

# 15

## Verificação da pressão dos pneus

Nenhuma peça necessária

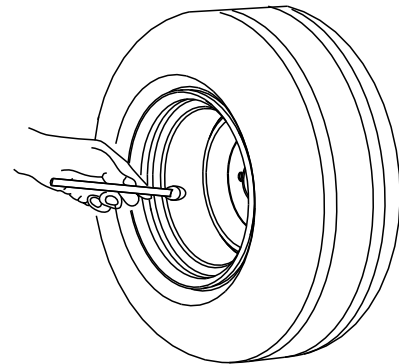
### Procedimento

**Nota:** Aumente a pressão dos pneus devido ao peso adicional.

Verifique e aumente a pressão de ar nas rodas da frente e pneus traseiros (Figura 37).

Pressão: pneus traseiros: 138 kPa (20 psi)

Rodas giratórias frontais: 172 kPa (25 psi)



G001055

g001055

Figura 37

# 14

## Ajuste do travão de estacionamento

Nenhuma peça necessária

### Procedimento

Certifique-se de que o travão de está devidamente ajustado; consulte o *Manual do utilizador* da sua máquina.

# Funcionamento

**Nota:** Determine os lados direito e esquerdo da máquina a partir da posição normal de utilização.

**Importante:** Engate o travão de estacionamento sempre que se afastar da máquina, mesmo que seja apenas por alguns minutos.

## ⚠ AVISO

Para evitar ferimentos pessoais, siga estes procedimentos:

- Familiarize-se com todas as instruções de funcionamento e segurança no *Manual do utilizador* da sua máquina antes de utilizar este acessório.
- Nunca remova o depósito ou respetivos tubos com o motor em funcionamento.
- Desligue sempre o motor e aguarde que todas as peças móveis parem antes de eliminar qualquer obstrução no sistema de recolha de relva.
- Nunca execute a manutenção ou reparações com o motor em funcionamento.
- Engate o travão de estacionamento.

## ⚠ AVISO

Sem o defletor de relva, tubos do depósito de recolha de relva, ou o conjunto completo do recetor de relva montados, o utilizador e outras pessoas estão expostos ao contacto com a lâmina e aos detritos projetados. O contacto com lâmina(s) em movimento e os detritos projetados provocam ferimentos graves ou até mesmo a morte.

- Instale sempre o defletor de relva ao remover o sistema de recolha e alterar para o modo de descarga lateral.
- Se o defletor de relva se danificar, substitua-o imediatamente. O defletor de relva encaminha o material para baixo em direção à relva.
- Nunca coloque as mãos ou pés debaixo do cortador.
- Nunca tente limpar a área de descarga ou as lâminas do cortador, a não ser que mova a tomada de força (PTO) para Desligar e rode a chave na ignição para Desligar. Remova também a chave e retire o(s) cabo(s) da(s) vela(s) de ignição.
- Desligue o motor antes de desentupir a calha de descarga.
- Nunca utilize as mãos para desobstruir a calha de descarga, utilize um pau ou objeto semelhante.

## ⚠ CUIDADO

A utilização/deslocação do trator por crianças ou outras pessoas adultas que não o utilizador pode provocar acidentes pessoais.

Retire a chave da ignição e engate o travão de estacionamento sempre que se afastar da máquina, mesmo que seja apenas por alguns minutos.

## Ajustar o abafador

Ajuste o abafador para a posição B (posição intermédia) para ensacar. Consulte o *Manual do utilizador* da máquina para obter o procedimento de ajuste do abafador.

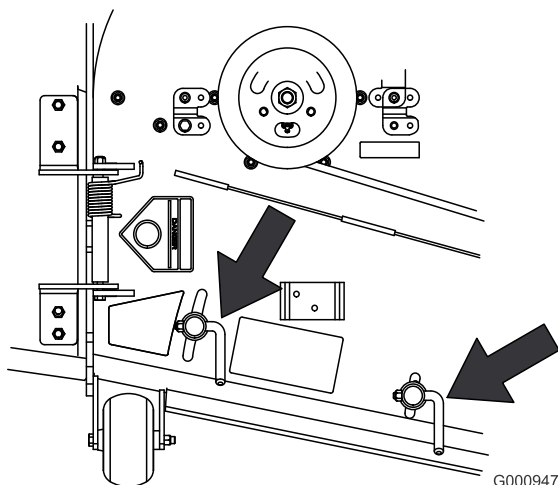


Figura 38

g000947

## Despejar o recipiente de recolha de relva

1. Desengate a tomada de força e aplique o travão de estacionamento.
2. Eleve a pega para abrir a porta e despejar a tremonha.
3. Empurre a pega para baixo para fechar a porta (Figura 39).

**Nota:** Se conduzir a máquina para um camião ou atrelado com a tremonha cheia, suba sempre a rampa de marcha-atrás. Isto reduz a possibilidade de capotar para trás.

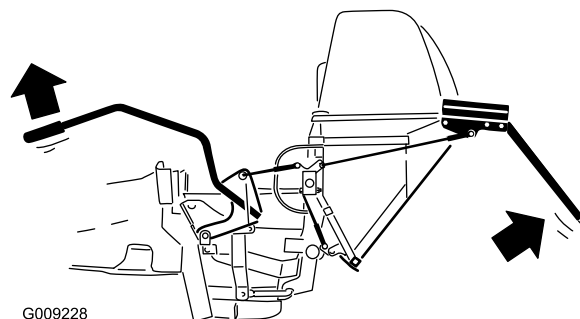


Figura 39

g009228

## Eliminar obstruções do sistema de recolha

### ⚠ AVISO

Quando opera o sistema de recolha, o soprador roda e pode cortar ou provocar ferimentos nas mãos.

- Antes de ajustar, limpar, reparar e inspecionar o soprador e antes de desentupir a calha, desligue o motor e aguarde que todas as partes móveis parem. Retire a chave.
  - Utilize um pau, não as mãos, para remover uma obstrução do soprador e tubo.
  - Mantenha o rosto, mãos, pés e qualquer outra parte do corpo ou vestuário afastada das partes ocultas, móveis ou em rotação.
1. Desengate a tomada de força e aplique o travão de estacionamento.
  2. Desligue o motor, retire a chave e aguarde até que todas as partes em movimento parem antes de sair da posição de operação.
  3. Despeje o depósito de recolha de relva.
  4. Solte o tubo inferior.

5. Retire os tubos da tremonha.
6. Utilize um pau ou objeto semelhante, não as mãos, para remover e eliminar a obstrução da estrutura do tubo.

**Nota:** Em muitos casos, os detritos podem ser sacudidos dos tubos.

7. Se a estrutura do soprador estiver obstruída, solte a estrutura do soprador, retire a correia e gire para abrir.

**Importante:** Utilize um pau ou objeto semelhante, não as mãos, para remover e eliminar a obstrução do conjunto do soprador.

8. Depois de remover a obstrução, instale o sistema completo de recolha e retome o funcionamento.

## Remover o depósito de recolha

### ⚠ AVISO

Os componentes em redor do motor estarão quentes se a máquina tiver funcionado. Tocar em componentes quentes pode causar queimaduras.

- Não toque nos componentes do motor quando estiverem quentes.
  - Deixe o motor arrefecer antes de remover a tremonha.
1. Desengate a tomada de força, engate o travão de estacionamento e coloque calços ou bloqueie os pneus.
  2. Desligue o motor, retire a chave e aguarde até que todas as partes em movimento parem antes de sair da posição de operação.
  3. Solte o tubo inferior do soprador e remova o tubo da estrutura do soprador.
  4. Retire o tubo do capot do depósito de recolha.
  5. Baixe a plataforma do cortador até à posição da altura de corte mais baixa.
  6. Solte a cobertura da correia sobre a estrutura da polia do cortador.
  7. Remova a correia do soprador da estrutura da polia do cortador.
  8. Abra a estrutura do soprador.
  9. Remova a estrutura do soprador do orifício da articulação.
  10. Se estiver a mudar para o modo de descarga lateral, assegure-se de que o defletor de relva

está instalado e pode ser baixado para a posição de trabalho.

11. Remova a estrutura do sistema de recolha.

## Utilização do defletor de relva

### ⚠ PERIGO

Sem o defletor de relva, cobertura de descarga, ou o conjunto completo do depósito de recolha de relva montados, o utilizador e outras pessoas estão expostos ao contacto com a lâmina e aos detritos projetados. O contacto com lâmina(s) em movimento e os detritos projetados provocam ferimentos graves ou até mesmo a morte.

- Instale sempre o defletor de relva ao remover o sistema de recolha e alterar para o modo de descarga lateral.
- Se o defletor de relva se danificar, substitua-o imediatamente. O defletor de relva encaminha o material para baixo em direção à relva.
- Nunca coloque as mãos ou pés debaixo do cortador.
- Nunca tente limpar a área de descarga ou as lâminas do cortador a não ser que mova a tomada de força (PTO) para a posição Desligar, rode a chave da ignição para a posição Desligar e retire a chave.

## Transportar máquinas

### ⚠ PERIGO

Transportar a máquina com relva ou detritos no depósito de recolha pode danificar a máquina.

Não deixe relva nem detritos no depósito de recolha de relva quando transportar a máquina num camião ou reboque.

## Sugestões de utilização

### Dimensão da máquina

Lembre-se que a máquina é mais comprida e mais larga com o acessório instalado. Se fazer curvas muito apertadas em locais confinados pode danificar o acessório ou causar outros danos.

## Aparação

Apare sempre com o lado esquerdo do cortador. Não apare com o lado direito do cortador, pois pode danificar os tubos do depósito de recolha.

## Altura de corte

Para um desempenho ideal de recolha, regule a altura de corte da plataforma para não remover mais do que 5 a 7,6 cm ou 1/3 da altura da relva, o que for inferior. Cortar mais significa que vai reduzir a capacidade do sistema de aspiração.

## Frequência de corte

Corte a relva frequentemente, especialmente quando cresce rapidamente. Tem de cortar a relva duas vezes se ficar demasiado comprida (consulte Recolha de relva comprida [Recolha de relva comprida \(página 31\)](#)).

## Técnica de corte

Para melhor aspeto do relvado, certifique-se de que sobrepõe ligeiramente o cortador na área de corte prévia. Isto ajuda a reduzir a carga do motor e reduz a possibilidade de obstruir a estrutura do soprador e tubos.

## Velocidade de recolha de relva

O sistema de recolha de relva pode ficar obstruído se conduzir demasiado rápido e a velocidade do motor ficar muito lenta. Nos declives, pode ser necessário reduzir a velocidade da máquina. Corte no sentido descendente sempre que possível.

### **⚠ CUIDADO**

À medida que o depósito de recolha enche, é adicionado peso adicional à parte de trás da máquina. Se parar e arrancar subitamente em declives, pode perder o controlo da direção ou a máquina pode tombar.

- Não arranque nem pare bruscamente quando estiver a subir ou a descer uma rampa. Evite arrancar em subidas.
- Se parar a máquina numa subida, desengate a tomada de força (PTO). Em seguida, recue utilizando uma velocidade lenta.
- Não altere as velocidades nem pare em declives.

## Recolha de relva comprida

Se a relva crescer mais do que o normal ou se estiver muito húmida, utilize uma altura de corte superior ao normal e corte e recolha a relva com esta configuração. Depois volte a cortar e recolher a relva utilizando a altura de corte mais pequena habitual.

A relva excessivamente comprida pode não ser completamente projetada para dentro do depósito de recolha de relva. Se isto acontecer, o tubo e o soprador podem ficar obstruídos. Para evitar obstruir o sistema de recolha, corte a relva a uma altura de corte elevada e, em seguida, baixe o cortador para a altura de corte normal e repita o processo de recolha.

## Recolha de relva molhada

Se possível, corte sempre a relva quando estiver seca. A relva molhada pode causar obstruções.

## **Redução de obstruções**

Para evitar obstruir o sistema de recolha, reduza a velocidade e corte a relva a uma altura de corte elevada e, em seguida, baixe o cortador para a altura de corte normal e repita o processo de recolha.

## **Sinais de obstrução**

Se utilizar o depósito de recolha, uma pequena quantidade de aparas saltam pela parte da frente do cortador. Uma quantidade excessiva de saída de aparas indica que o depósito de recolha de relva está cheio ou que o tubo está obstruído.

## **Lâminas de recolha**

Na maioria das condições de corte, as lâminas de grande elevação normais oferecem o melhor desempenho de recolha.

A lâmina atômica Toro é recomendada para recolha de folhas em condições secas. Em condições secas e poeirentas, as lâminas de elevação média ou baixa reduzem a poeira e sujidade projetadas oferecendo um fluxo de ar de recolha eficaz.

Contacte um representante de assistência autorizado para obter as lâminas adequadas para as diferentes condições de corte.

## **Subida de bermas e cargas**

Eleve sempre a plataforma para a posição mais elevada quando carregar a máquina em atrelados ou quando subir/descer uma berma. Deixar o cortador numa posição inferior durante a carga ou subir um passeio pode danificar o cortador. Se uma berma foi superior a 15 cm, atravesse-a num ângulo reduzido com a plataforma completamente elevada. Tenha cuidado extremo quando carregar para um atrelado. Utilize uma rampa com a largura total; a rampa deve ter o comprimento suficiente para que o ângulo não exceda 15 graus.



# Manutenção

## Plano de manutenção recomendado

Intervalo de assistência	Procedimento de manutenção
Após as primeiras 8 horas	<ul style="list-style-type: none"><li>• Inspeção da correia do soprador.</li><li>• Inspecione o sistema de recolha.</li></ul>
Após as primeiras 100 horas	<ul style="list-style-type: none"><li>• Ajuste o travão de estacionamento (também ao substituir ou remover um componente do travão).</li></ul>
Em todas as utilizações ou diariamente	<ul style="list-style-type: none"><li>• Limpeza do filtro do capot.</li><li>• Limpe o sistema de recolha.</li></ul>
A cada 25 horas	<ul style="list-style-type: none"><li>• Inspeção da correia do soprador.</li></ul>
A cada 50 horas	<ul style="list-style-type: none"><li>• Lubrifique o braço intermédio.</li></ul>
A cada 100 horas	<ul style="list-style-type: none"><li>• Lubrifique a articulação da pega.</li><li>• Inspecione o sistema de recolha.</li></ul>

### Limpeza do filtro do depósito de recolha

**Intervalo de assistência:** Em todas as utilizações ou diariamente

Limpe o filtro antes de cada utilização (mais frequentemente no caso de relva húmida).

1. Desengate a tomada de força (PTO) e acione o travão de estacionamento.
2. Desligue o motor, retire a chave e aguarde até que todas as partes em movimento parem antes de sair da posição de operação.
3. Abra o depósito de recolha de relva.
4. Limpe os detritos do filtro.
5. Feche o depósito de recolha de relva.

### Limpar o sistema de recolha

**Intervalo de assistência:** Em todas as utilizações ou diariamente

1. Lave o interior e exterior do capot do depósito de recolha, tubo e a parte inferior do cortador. Utilize um detergente automóvel suave para remover a sujidade.
2. Certifique-se de que remove relva comprimida de todas as peças.
3. Depois de lavar todas as peças, deixe-as secar completamente.

**Nota:** Com todas as peças instaladas, ligue e deixe funcionar a máquina durante um minuto para ajudar à secagem.

# Inspeção da correia do soprador

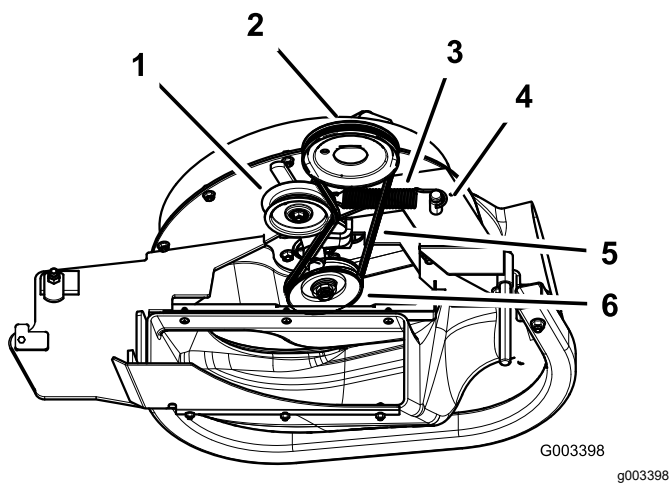
**Intervalo de assistência:** Após as primeiras 8 horas

A cada 25 horas

Verifique se existem rachas, extremidades desfiadas, marcas de queimaduras e outros danos nas correias. Substitua as correias danificadas.

## Substituição da correia do soprador Para cortadores de 152 cm e 182 cm

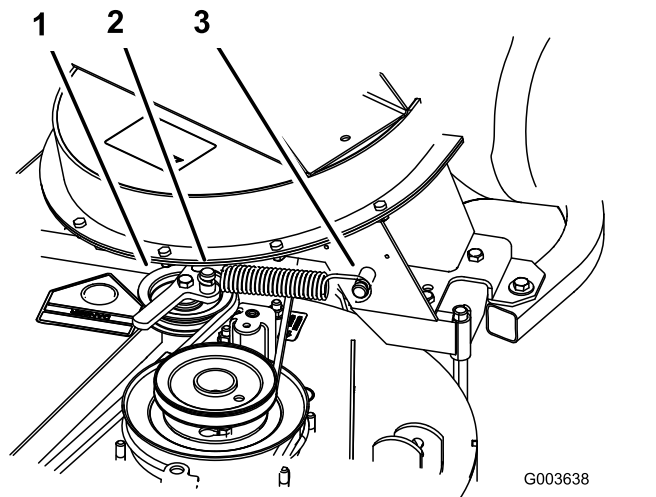
1. Desengate a tomada de força, desloque as alavancas de controlo do movimento para a POSIÇÃO DE BLOQUEADAS EM PONTO MORTO e aplique o travão de estacionamento.
2. Desligue o motor, retire a chave e aguarde até que todas as partes em movimento parem antes de sair da posição de operação.
3. Empurre a polia intermédia da mola para trás para aliviar a tensão da correia (Figura 40).
4. Remova a correia do depósito de recolha existente da polia da plataforma do cortador e, em seguida, as polias do soprador.
5. Instale a nova correia em torno das polias do soprador e da polia da plataforma do cortador (Figura 40).



**Figura 40**

- |                                    |                      |
|------------------------------------|----------------------|
| 1. Polia intermédia                | 4. Cavilha da mola   |
| 2. Polia da plataforma do cortador | 5. Correia           |
| 3. Anilha da mola                  | 6. Polia do soprador |

6. Instale a mola como se mostra na Figura 41.

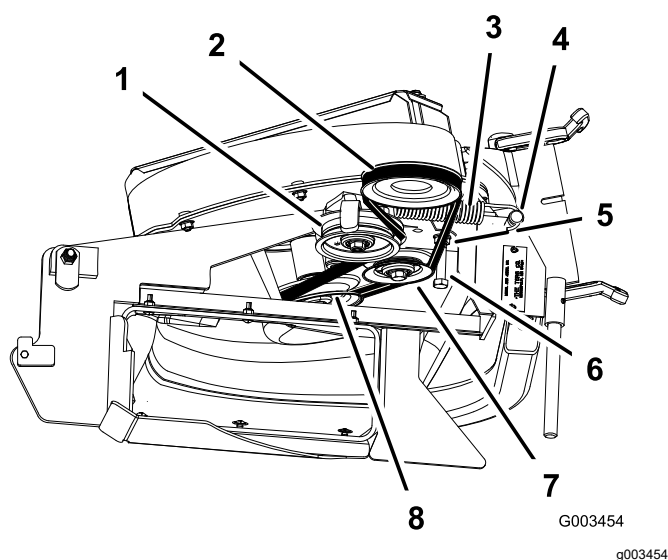


**Figura 41**

- |                                |                                   |
|--------------------------------|-----------------------------------|
| 1. Polia intermédia da mola    | 3. Extremidade comprida do gancho |
| 2. Extremidade curta do gancho |                                   |
7. Puxe a polia intermédia da mola para trás e instale a correia na polia intermédia da mola (Figura 40).

## Substituir a correia do soprador de máquinas de 122 cm e 132 cm

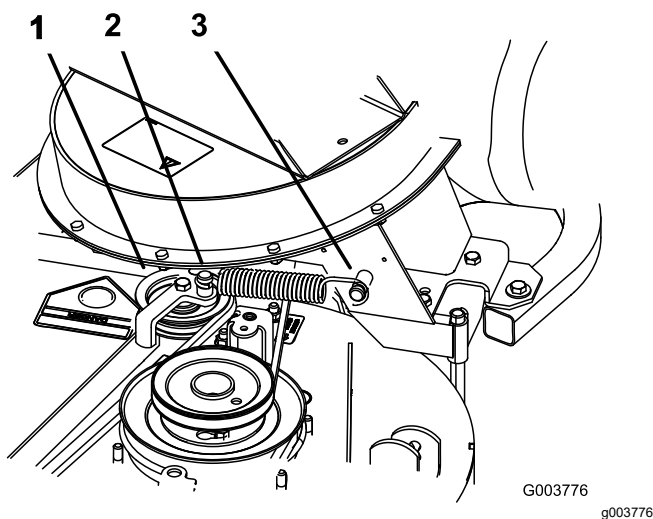
1. Desengate a tomada de força, desloque as alavancas de controlo do movimento para a POSIÇÃO DE BLOQUEADAS EM PONTO MORTO e aplique o travão de estacionamento.
2. Desligue o motor, retire a chave e aguarde até que todas as partes em movimento parem antes de sair da posição de operação.
3. Desaperte o parafuso guia da correia (Figura 42).
4. Retire a correia existente do soprador.
5. Instale a nova correia em redor da polia do soprador (Figura 42).
6. Instale a correia entre a polia intermédia fixa e o parafuso guia da correia.
7. Aperte o parafuso guia da correia (Figura 42).



**Figura 42**

- |                                    |                             |
|------------------------------------|-----------------------------|
| 1. Polia intermédia                | 5. Correia                  |
| 2. Polia da plataforma do cortador | 6. Parafuso guia da correia |
| 3. Anilha da mola                  | 7. Polia intermédia fixa    |
| 4. Cavilha da mola                 | 8. Polia do soprador        |

8. Instale a mola como se mostra na [Figura 43](#).



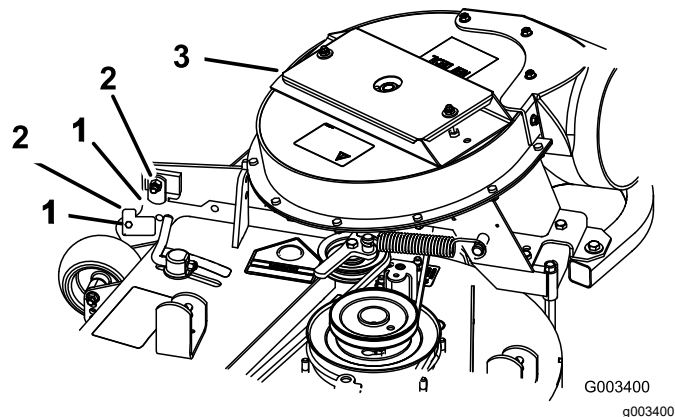
**Figura 43**

- |                                |                                   |
|--------------------------------|-----------------------------------|
| 1. Polia intermédia de mola    | 3. Extremidade comprida do gancho |
| 2. Extremidade curta do gancho |                                   |

9. Instale a correia na polia intermédia da mola ([Figura 42](#)).

## Verificar e ajustar o trinco do soprador

Feche a estrutura do soprador para ver se as patilhas estão corretamente ajustadas. Desaperte ou aperte os parafusos de forma a que as patilhas suportem firmemente a estrutura do soprador contra a plataforma do cortador mas que possam ser libertadas manualmente.



**Figura 44**

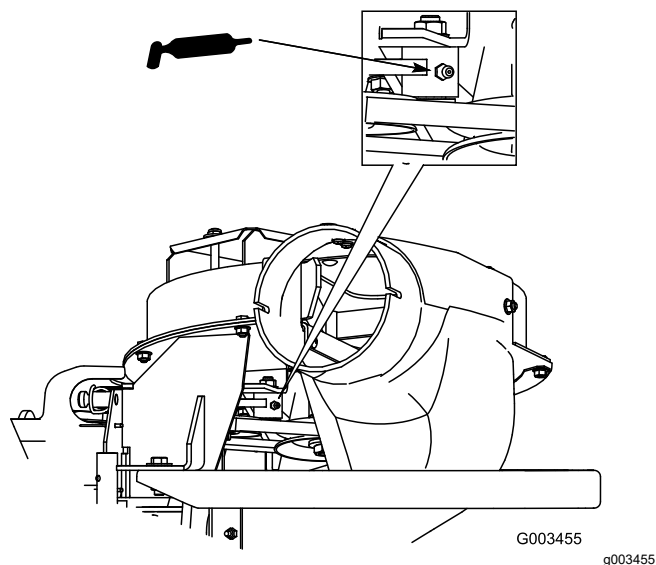
- |             |                          |
|-------------|--------------------------|
| 1. Trinco   | 3. Estrutura do soprador |
| 2. Parafuso |                          |

## Lubrificar o braço intermédio e a articulação da pega

**Intervalo de assistência:** A cada 50 horas—Lubrifique o braço intermédio.

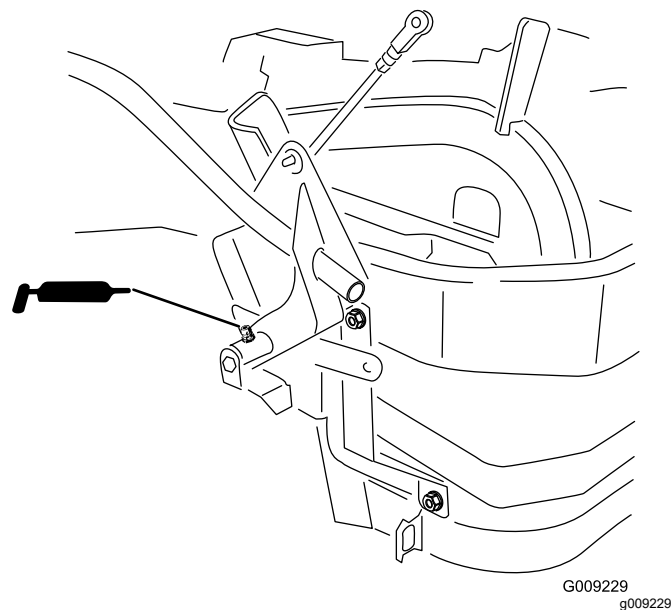
A cada 100 horas—Lubrifique a articulação da pega.

Lubrifique o braço intermédio da correia do soprador ([Figura 45](#)).



**Figura 45**

Apenas para cortadores de 152 cm e 182 cm, lubrifique a articulação da pega (**Figura 46**).



**Figura 46**

## Inspecionar o sistema de recolha

**Intervalo de assistência:** Após as primeiras 8 horas

A cada 100 horas

1. Desengate a tomada de força, desloque as alavancas de controlo do movimento para a POSIÇÃO DE BLOQUEADAS EM PONTO MORTO e aplique o travão de estacionamento.
2. Desligue o motor, retire a chave e aguarde até que todas as partes em movimento parem antes de sair da posição de operação.
3. Verifique o tubo superior, tubo inferior, depósito de recolha e a estrutura do soprador.

**Nota:** Substitua estas peças, se estiverem rachadas ou partidas.

4. Verifique a estrutura do depósito de recolha.

**Nota:** Substitua quaisquer peças que estejam rachadas ou partidas.

5. Aperte todas as porcas e parafusos.

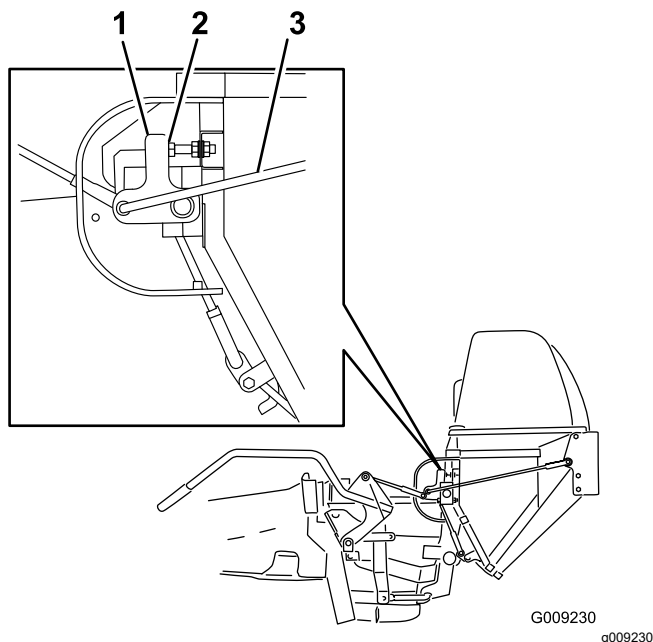
## Ajustar a porta fechada para cortadores de 152 e 182 cm

1. Desengate a tomada de força, desloque as alavancas de controlo do movimento para a POSIÇÃO DE BLOQUEADAS EM PONTO MORTO e aplique o travão de estacionamento.
2. Desligue o motor, retire a chave e aguarde até que todas as partes em movimento parem antes de sair da posição de operação.
3. Com a porta fechada, desaperte as porcas e ajuste os parafusos do batente de forma a que o braço de contacto fique direito para cima e para baixo (Figura 47).
4. Ajuste o comprimento das ligações da dobradiça de forma a que a porta feche completamente e existe força razoável na pega (Figura 47).

**Nota:** Aumente o comprimento das ligações para reduzir a força. Diminua o comprimento das ligações para aumentar a força.

**Nota:** Certifique-se de que as extremidades esquerda e direita são ajustadas à mesma distância. Com a porta fechada, as ligações devem ser ligeiramente apertadas para minimizar o ruído.

5. Aperte as porcas.



**Figura 47**

1. Braço de contacto — direito para cima e para baixo
2. Parafuso de paragem
3. Ligações da dobradiça

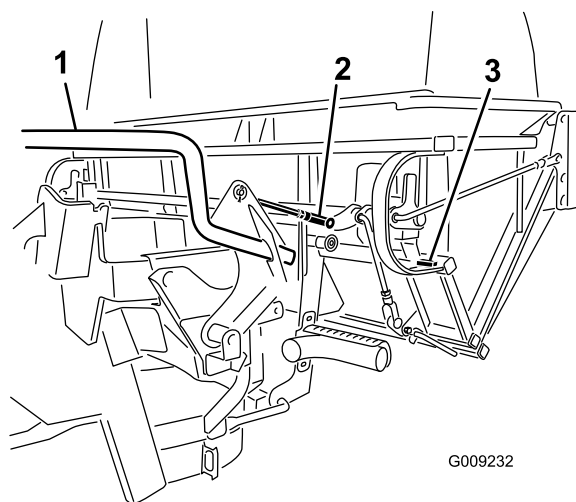
## Ajustar a porta aberta para cortadores de 152 e 182 cm

**Nota:** Execute este procedimento depois de ajustar a porta para fechar completamente.

Ajuste a ligação da pega de forma a que a porta abra o mais possível (Figura 48 e Figura 49).

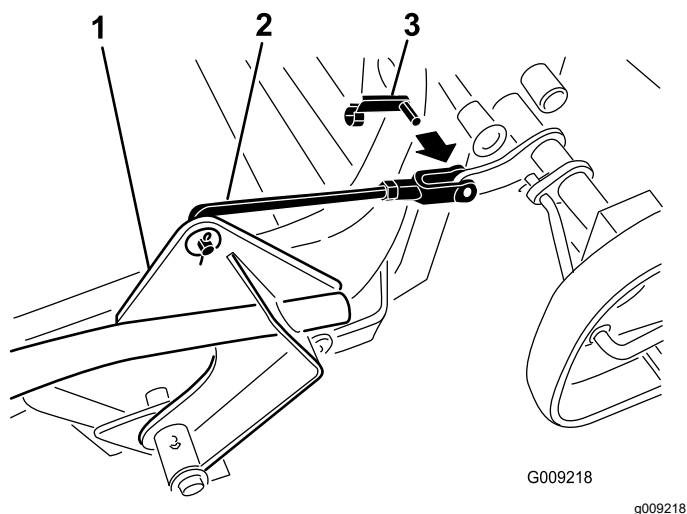
**Nota:** Aumente o comprimento do manípulo para abrir mais a porta. Reduza a ligação da pega para abrir menos a porta

**Nota:** A abertura da porta é controlada pelo braço de contacto a bater no batente. O batente não é ajustável e evita que a porta seja demasiado aberta.



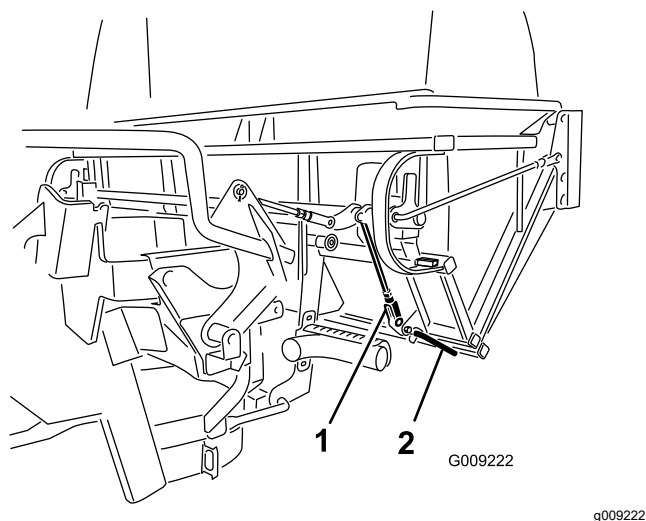
**Figura 48**

1. Pega
2. Ligação da pega
3. Batente



**Figura 49**

1. Estrutura da pega
2. Ligação da pega - braço depósito de recolha
3. Mola do passador de forquilha



**Figura 50**

1. Ligação do trinco
2. Barra do trinco

## Ajustar os trincos para cortadores de 152 e 182 cm

**Nota:** Ajustar as posições de porta aberta e fechada antes de ajustar os trincos.

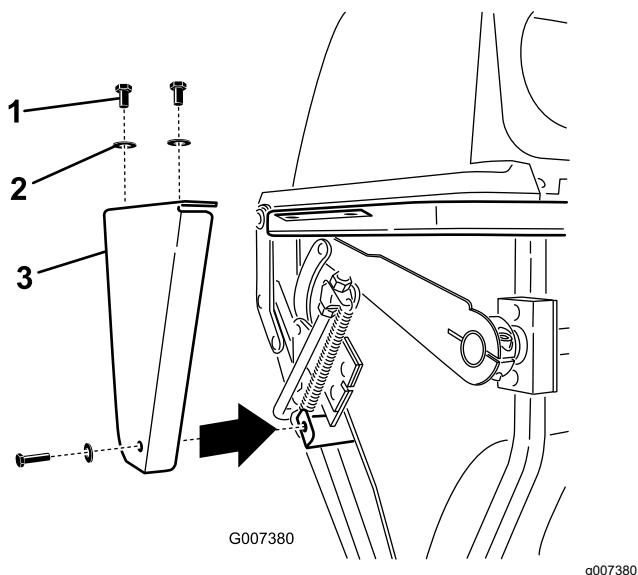
1. Desengate a tomada de força, desloque as alavancas de controlo do movimento para a POSIÇÃO DE BLOQUEADAS EM PONTO MORTO e aplique o travão de estacionamento.
2. Desligue o motor, retire a chave e aguarde até que todas as partes em movimento parem antes de sair da posição de operação.
3. Feche a porta.
4. Assegure-se de que os trincos engatam completamente e que entram em contacto com a barra do trinco soldada à porta ([Figura 50](#)).

**Nota:** Os trincos têm de estar bem apertados em relação à barra do trinco. Têm de estar soltos o suficiente para moverem ou mexerem.

## Ajustar a posição do braço para cortadores de 152 e 182 cm

Os braços esquerdo e direito da manivela da correia têm de ser colocados de forma igual a partir do tubo da estrutura superior para uma utilização adequada.

1. Desengate a tomada de força, desloque as alavancas de controlo do movimento para a POSIÇÃO DE BLOQUEADAS EM PONTO MORTO e aplique o travão de estacionamento.
2. Desligue o motor, retire a chave e aguarde até que todas as partes em movimento parem antes de sair da posição de operação.
3. Retire a placa lateral de ambos os lados do depósito de recolha de relva ([Figura 51](#)).



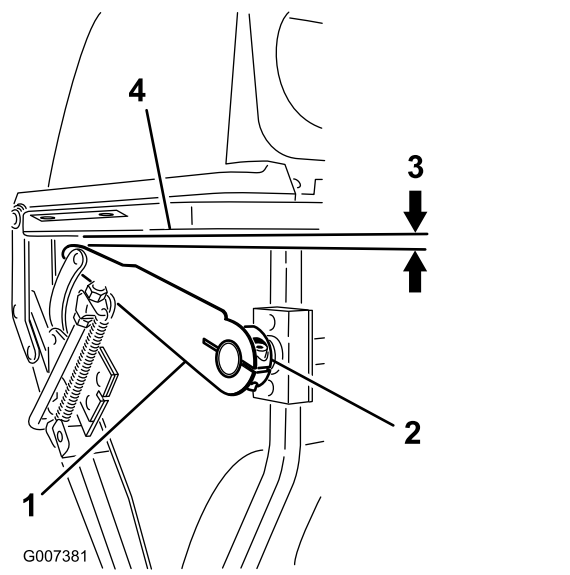
**Figura 51**

1. Parafuso
2. Anilha
3. Placa lateral

4. Verifique a distância entre as manivelas da correia esquerda e direita e o tubo da estrutura superior.

**Nota:** Estas dimensões têm de ser as mesmas em ambos os lados.

5. Para fazer com que as distâncias sejam iguais, desaperte o parafuso de cabeça Allen no cubo da manivela da correia direita (Figura 52).
6. Posicione os braços da manivela da correia à mesma distância a partir do tubo da estrutura superior.
7. Aperte o parafuso de cabeça Allen e instale as placas laterais.



**Figura 52**

1. Braço da manivela da correia direita
2. Parafuso de cabeça Allen
3. A distância do braço da manivela da correia e do tubo da estrutura superior é a mesma em ambos os lados.
4. Tubo da estrutura superior

## Ajustar a porta fechada para cortadores de 152 e 182 cm

1. Desengate a tomada de força, desloque as alavancas de controlo do movimento para a POSIÇÃO DE BLOQUEADAS EM PONTO MORTO e aplique o travão de estacionamento.
2. Desligue o motor, retire a chave e aguarde até que todas as partes em movimento parem antes de sair da posição de operação.
3. Com a porta fechada, verifique e assegure-se de que está ligeiramente apertada contra a estrutura quando fechada.
4. Se for necessário ajuste, ajuste as porcas.

**Nota:** Aumente o comprimento das ligações para reduzir a força. Diminua o comprimento das ligações para aumentar a força.

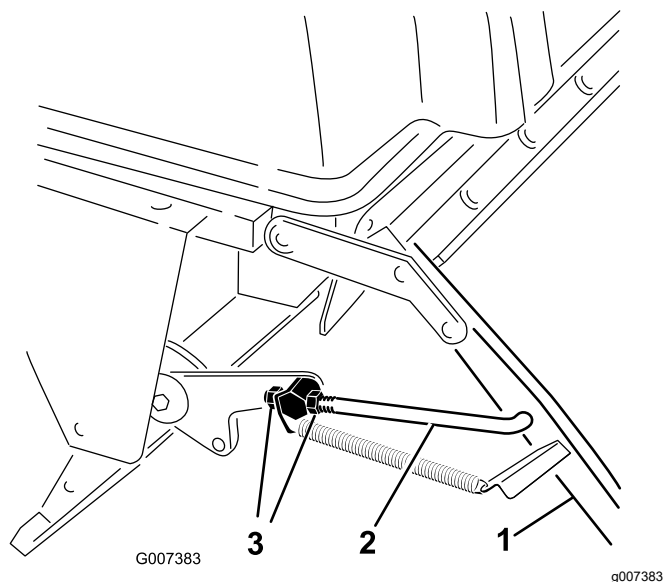
**Nota:** Certifique-se de que as extremidades esquerda e direita são ajustadas à mesma distância. Com a porta fechada, as ligações devem ser ligeiramente apertadas para minimizar o ruído.

5. Aperte as porcas.

## Ajustar a porta aberta para cortadores de 152 e 182 cm

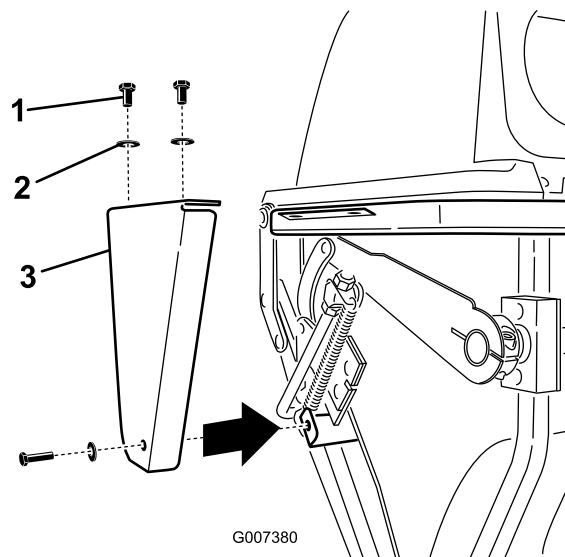
Execute este procedimento depois de ajustar a porta fechada.

1. Retire a placa lateral de ambos os lados do depósito de recolha de relva ([Figura 54](#)).



**Figura 53**

1. Porta
2. Ligação da dobradiça
3. Porca



**Figura 54**

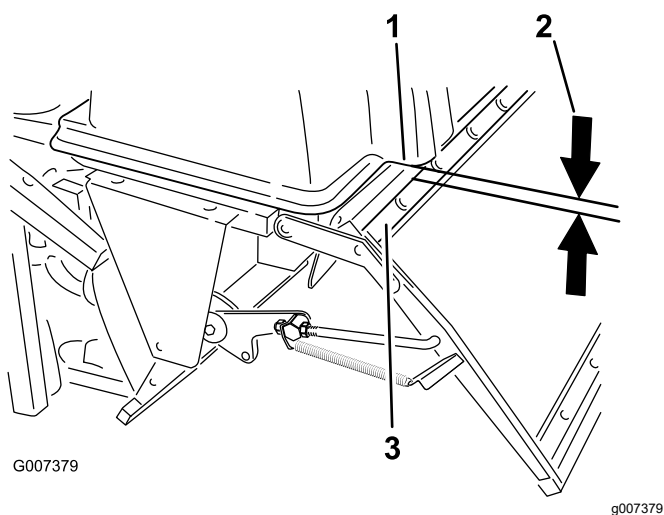
1. Parafuso
2. Anilha
3. Placa lateral

2. Abra a porta.



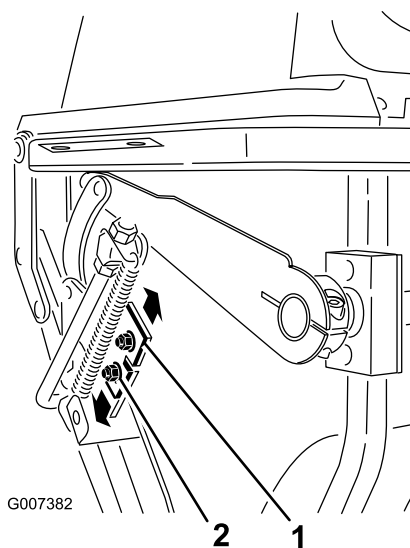
3. Verifique a distância entre o tubo superior da estrutura da porta e a aba inferior do capot moldado (Figura 55).

**Nota:** A distância deve ser entre 3,2 mm e 9,6 mm.



**Figura 55**

1. Aba inferior do capot moldado
2. A medida é entre 3,2 mm e 9,6 mm.
3. Tubo superior da estrutura da porta



**Figura 56**

1. Batente da dobradiça.
2. Porca

4. Se for necessário ajuste, ajuste os batentes da dobradiça em ambos os lados de forma a que a distância entre o tubo superior da estrutura da porta e a aba inferior do capot moldado está entre 3,2 mm e 9,6 mm.

**Nota:** Certifique-se de que ambos os batentes esquerdo e direito da dobradiça são ajustados à mesma distância.

5. Aperte as porcas e instale as placas laterais.

# Ajuste do travão de estacionamento

**Intervalo de assistência:** Após as primeiras 100 horas

Consulte o *Manual do utilizador* da máquina para ajustar o travão de estacionamento.

## Inspeção das lâminas do cortador

1. Inspeccione as lâminas do cortador regularmente e sempre que uma lâmina bater num objeto estranho.
2. Se as lâminas estiverem gastas ou danificadas, instale as novas lâminas. Consulte o *Manual do utilizador* do cortador para obter informações completas sobre a manutenção da lâmina.

## Instalação das lâminas do cortador

Na maioria das condições de corte, as lâminas de grande elevação normais oferecem o melhor desempenho de recolha.

A lâmina atômica Toro é recomendada para recolha de folhas em condições secas. Em condições secas e poeirentas as lâminas de elevação média ou baixa reduzem a poeira e sujidade projetadas oferecendo um fluxo de ar de recolha eficaz.

Contacte um representante de assistência autorizado para obter as lâminas adequadas para as diferentes condições de corte.

Consulte o *Manual do utilizador* do cortador para obter informações adicionais sobre como instalar as lâminas.

# Instalação do defletor de relva

## ⚠ AVISO

Uma abertura de descarga sem proteção pode fazer com que o cortador de relva projete objetos na direção do utilizador ou outras pessoas e provocar ferimentos graves. Além disso, as pessoas estão em risco porque podem ser atingidas pela lâmina.

- **Nunca utilize o cortador de relva a não ser que monte uma placa de cobertura, uma placa de "mulch", ou uma calha e recetor de relva.**
- **Certifique-se de que o defletor de relva está em baixo.**

1. Retire a porca de bloqueio, o parafuso, a mola e a cunha que fixam o defletor aos apoios de articulação ([Figura 57](#)).
2. Se o defletor de relva estiver danificado ou gasto, retire-o.
3. Coloque o espaçador e a mola no defletor de relva.

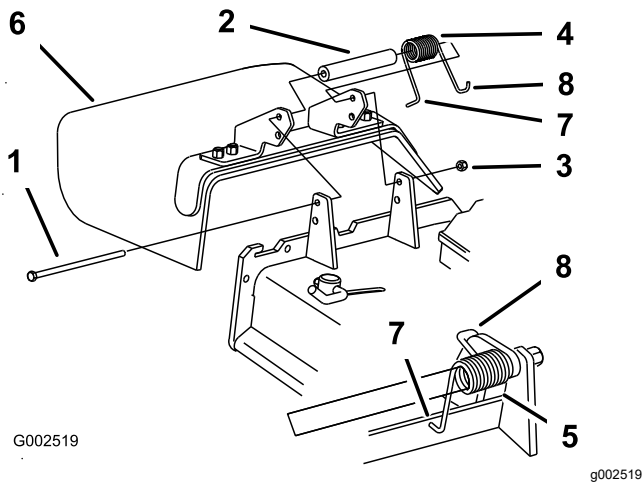
**Nota:** Coloque extremidade em **L** por trás da extremidade da plataforma.

**Nota:** Certifique-se de que a extremidade em **L** de mola está montada por trás da extremidade da plataforma antes de colocar o parafuso como apresentado em [Figura 57](#)

4. Coloque o parafuso e a porca.
5. Coloque a extremidade em gancho **J** da mola em torno do defletor de relva ([Figura 57](#)).

**Importante:** O defletor de relva tem de ser capaz de descer. Suba o defletor para testar se desce por completo.

# Armazenamento



**Figura 57**

- |                      |  |
|----------------------|--|
| 1. Parafuso          | 5. Mola instalada  |
| 2. Espaçador         | 6. Defletor de relva   |
| 3. Porca de bloqueio | 7. Extremidade em L da mola, coloque por trás da extremidade da plataforma antes de colocar parafuso |
| 4. Mola              | 8. Extremidade em gancho J da mola   |

1. Limpe o depósito de recolha de relva. Consulte [Limpeza do filtro do depósito de recolha \(página 33\)](#) e [Limpar o sistema de recolha \(página 33\)](#).
2. Inspeccione se existem danos no depósito de recolha de relva. Consulte [Inspeccionar o sistema de recolha \(página 36\)](#).
3. Certifique-se de que o depósito de recolha de relva está vazio e bem seco.
4. Verifique se existe desgaste/rachas na correia.
5. Guarde a máquina num local limpo, seco, afastada da luz solar direta. Se tiver de guardar a máquina no exterior, cubra-a com uma cobertura impermeável. Isto protege as partes de plástico e aumenta a duração da máquina.

# Resolução de problemas

Problema	Causa possível	Acção correctiva
Há uma vibração anormal.	<ol style="list-style-type: none"> <li>1. Lâmina(s) de corte está/estão dobrada(s) ou desequilibrada(s).</li> <li>2. O parafuso de montagem da lâmina está solto.</li> <li>3. Uma polia do soprador ou conjunto da polia estão soltos.</li> <li>4. Uma correia do soprador está gasta.</li> <li>5. Lâmina(s) da ventoinha do soprador está/estão empenada(s) ou desequilibrada(s).</li> </ol>	<ol style="list-style-type: none"> <li>1. Instale lâmina(s) de corte nova(s).</li> <li>2. Aperte o parafuso de montagem da lâmina.</li> <li>3. Aperte a polia adequada.</li> <li>4. Substitua a correia do soprador.</li> <li>5. Contacte um serviço de assistência autorizado</li> </ol>
O desempenho do saco é reduzido.	<ol style="list-style-type: none"> <li>1. A velocidade do motor está baixa.</li> <li>2. O filtro do capot do depósito está entupido.</li> <li>3. Uma correia do soprador está solta.</li> <li>4. Um tubo ou o soprador está entupido.</li> <li>5. O depósito de recolha está cheio.</li> </ol>	<ol style="list-style-type: none"> <li>1. Utilize sempre o sistema de recolha com o acelerador ao máximo.</li> <li>2. Remova os detritos, folhas ou aparas do filtro.</li> <li>3. Substitua a correia do soprador.</li> <li>4. Localize e remova os detritos obstruídos.</li> <li>5. Despeje o depósito de recolha de relva.</li> </ol>
Soprador e tubos obstruídos com muita frequência.	<ol style="list-style-type: none"> <li>1. O depósito de recolha está demasiado cheio.</li> <li>2. A velocidade do motor está baixa.</li> <li>3. A relva está demasiado molhada.</li> <li>4. A relva está demasiado comprida.</li> <li>5. O filtro do capot do depósito está entupido.</li> <li>6. A velocidade é demasiado elevada.</li> <li>7. Uma correia do soprador está gasta.</li> </ol>	<ol style="list-style-type: none"> <li>1. Despeje o depósito de recolha com maior frequência.</li> <li>2. Utilize sempre o sistema de recolha com o acelerador ao máximo.</li> <li>3. Corte a relva quando estiver seca.</li> <li>4. Não corte mais de 51 a 76 mm ou 1/3 da altura da relva, o que for inferior.</li> <li>5. Remova os detritos, folhas ou aparas do filtro.</li> <li>6. Conduza mais devagar com a aceleração ao máximo.</li> <li>7. Substitua a correia do soprador.</li> </ol>
Projeção de detritos	<ol style="list-style-type: none"> <li>1. O depósito de recolha está demasiado cheio.</li> <li>2. A velocidade é demasiado elevada.</li> <li>3. A plataforma do cortador não está nivelada.</li> </ol>	<ol style="list-style-type: none"> <li>1. Despeje o depósito de recolha com maior frequência.</li> <li>2. Conduza mais devagar com a aceleração ao máximo.</li> <li>3. Consulte o <i>Manual do utilizador</i> da máquina para nivelar a plataforma do cortador.</li> </ol>
A hélice do soprador não roda livremente.	<ol style="list-style-type: none"> <li>1. O soprador está entupido.</li> <li>2. A hélice não está alinhada.</li> </ol>	<ol style="list-style-type: none"> <li>1. Remova os detritos, folhas ou aparas da hélice do soprador.</li> <li>2. Contacte um serviço de assistência autorizado</li> </ol>

**Notas:**

**Notas:**

# Aviso de informação da Proposta 65 da Califórnia

## Que aviso é este?

Pode ver um produto à venda que tem o seguinte aviso:



**AVISO:** Cancro e problemas reprodutivos – [www.p65Warnings.ca.gov](http://www.p65Warnings.ca.gov).  
(WARNING: Cancer and Reproductive Harm – [www.p65Warnings.ca.gov](http://www.p65Warnings.ca.gov).)

## O que é a Prop 65?

A Prop 65 aplica-se a qualquer empresa a operar na Califórnia, que venda produtos na Califórnia ou que fabrique produtos que possam ser vendidos ou trazidos para a Califórnia. Prevê que o Governador da Califórnia deve manter e publicar uma lista de químicos conhecidos que podem provocar cancro, defeitos de nascença e/ou outros problemas reprodutivos. A lista, que é atualizada anualmente, inclui centenas de produtos químicos encontrados em muitos itens utilizados no dia-a-dia. O objetivo da Prop 65 é informar o público sobre a exposição a estes produtos químicos.

A Prop 65 não proíbe a venda dos produtos que contêm estes produtos químicos, mas requer que tenham avisos em qualquer produto, embalagem ou panfleto com o produto. Além disso, um aviso da Prop 65 não significa que um produto está em violação de quaisquer normas ou exigências de segurança do produto. Na verdade, o governo da Califórnia clarificou que um aviso Prop 65 “não é o mesmo que uma decisão regulamentada de que um produto é ‘seguro’ ou ‘inseguro’”. Muitos destes químicos têm sido utilizados em produtos no dia-a-dia durante anos sem lhes serem documentados perigos. Para mais informações, consulte <https://oag.ca.gov/prop65/faqs-view-all>.

Um aviso Prop 65 significa que uma empresa (1) avaliou a exposição e concluiu que excede o “sem nível de risco não significativo” ou (2) que decidiu fornecer um aviso baseado no seu entendimento da presença de um produto químico listado sem tentar avaliar a exposição.

## Esta lei aplica-se em todo o lado?

Os avisos Prop 65 são exigidos apenas sob a lei californiana. Estes avisos são vistos por toda a Califórnia nos mais diversos locais, incluindo, mas não limitado a, restaurantes, supermercados, hotéis, escolas e hospitais e numa extensa variedade de produtos. Além disso, alguns revendedores de encomendas online e por correspondência fornecem avisos da Prop 65 nos seus websites ou em catálogos.

## Como é que os avisos da Califórnia se comparam aos limites federais?

As normas Prop 65 são geralmente mais rigorosas do que as normas federais e internacionais. Existem várias substâncias que exigem um aviso da Prop 65 em níveis que são muito inferiores aos limites de ação federais. Por exemplo, a norma Prop 65 para avisos para chumbo é de 0,5 µg/dia, o que está bem abaixo das normas federais e internacionais.

## Por que é que nem todos os produtos similares possuem o aviso?

- Os produtos vendidos na Califórnia exigem rotulagem da Prop 65, enquanto produtos similares vendidos noutros lados não.
- Uma empresa envolvida numa ação judicial Prop 65, para alcançar um acordo, pode ter de utilizar os avisos da Prop 65 nos seus produtos, mas outras empresas que fabricam produtos similares podem não ter tal requisito.
- A aplicação da Prop 65 é inconsistente.
- As empresas podem optar por não fornecer avisos porque concluem que não são obrigadas a fazê-lo de acordo com a Prop 65. A falta de avisos para um produto não significa que o produto esteja livre dos produtos químicos listados em níveis similares.

## Por que é que a Toro inclui este aviso?

A Toro decidiu fornecer aos consumidores a maior informação possível para que eles possam tomar decisões informadas sobre os produtos que compram e usam. A Toro fornece avisos em certos casos com base no seu conhecimento da presença de um ou mais produtos químicos listados sem avaliar o nível de exposição, pois nem todos os produtos químicos listados fornecem requisitos de limite de exposição. Embora a exposição dos produtos Toro possa ser insignificante ou dentro do intervalo “risco não significativo”, por cautela, a Toro optou por fornecer os avisos da Prop 65. Além disso, se a Toro não fornecer esses avisos, pode ser processada pelo Estado da Califórnia ou por partes privadas que procuram aplicar a Prop 65, assim como estar sujeita a sanções substanciais.