



Tondeuse TimeMaster® 76 cm (30 po)

N° de modèle 21219—N° de série 400000000 et suivants

N° de modèle 21219CA—N° de série 400000000 et suivants

N° de modèle 21219HD—N° de série 400000000 et suivants

N° de modèle 21220—N° de série 400000000 et suivants

Manuel de l'utilisateur

Introduction

Cette tondeuse autotractée à lame rotative est destinée au grand public. Elle est principalement conçue pour tondre les pelouses entretenues régulièrement dans les terrains privés. L'utilisation de ce produit à d'autres fins que celle prévue peut être dangereuse pour vous-même et toute personne à proximité.

Lisez attentivement cette notice pour apprendre comment utiliser et entretenir correctement votre produit, et éviter ainsi de l'endommager ou de vous blesser. Vous êtes responsable de l'utilisation sûre et correcte du produit.

Pour plus d'information, y compris des conseils de sécurité, des documents de formation, des renseignements concernant un accessoire, pour obtenir l'adresse d'un dépositaire ou pour enregistrer votre produit, rendez-vous sur le site www.Toro.com.

Pour obtenir des prestations de service, des pièces Toro d'origine ou des renseignements complémentaires, munissez-vous des numéros de modèle et de série du produit et contactez un dépositaire-réparateur ou le service client Toro agréé. La [Figure 1](#) indique l'emplacement des numéros de modèle et de série du produit. Inscrivez les numéros de modèle et de série du produit dans l'espace réservé à cet effet.

Important: Avec votre appareil mobile, vous pouvez scanner le code QR sur l'autocollant du numéro de série (le cas échéant) pour accéder à l'information sur la garantie, les pièces détachées et autres renseignements concernant le produit.

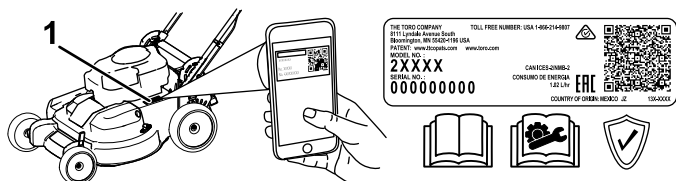


Figure 1

1. Emplacement des numéros de modèle et de série

N° de modèle _____

N° de série _____

Symbole de sécurité

Le symbole de sécurité ([Figure 2](#)) utilisé dans ce manuel et sur la machine identifie d'importants messages de sécurité dont vous devez tenir compte pour éviter des accidents.



Figure 2

Symbole de sécurité

g000502

Le symbole de sécurité apparaît au-dessus de toute information signalant des actions ou des situations dangereuses. Il est suivi de la mention **DANGER**, **ATTENTION** ou **PRUDENCE**.

DANGER signale un danger immédiat qui, s'il n'est pas évité, **entraînera obligatoirement** des blessures graves ou mortelles.

ATTENTION signale un danger potentiel qui, s'il n'est pas évité, **risque d'entraîner** des blessures graves ou mortelles.

PRUDENCE signale un danger potentiel qui, s'il n'est pas évité, **peut éventuellement entraîner** des blessures légères ou modérées.

Ce manuel utilise également deux autres termes pour faire passer des renseignements essentiels. **Important** pour attirer l'attention sur une information d'ordre mécanique spécifique, et **Remarque** pour souligner une information d'ordre général méritant une attention particulière.

Vous commettez une infraction à la section 4442 ou 4443 du Code des ressources publiques de Californie si vous utilisez cette machine dans une



zone boisée, broussailleuse ou recouverte d'herbe, à moins d'équiper le moteur d'un pare-étincelles en bon état, tel que défini dans la section 4442, ou à moins que le moteur soit construit, équipé et entretenu correctement pour prévenir les incendies.

Le manuel du propriétaire du moteur ci-joint est fourni à titre informatif concernant la réglementation de l'Agence américaine pour la protection de l'environnement (EPA) et la réglementation antipollution de l'état de Californie relative aux systèmes antipollution, à leur entretien et à leur garantie. Vous pouvez vous en procurer un nouvel exemplaire en vous adressant au constructeur du moteur.

Couple brut ou net : le couple brut ou net de ce moteur a été calculé en laboratoire par le constructeur du moteur selon la norme SAE J1940 ou J2723 de la Society of Automotive Engineers (SAE). Étant configuré pour satisfaire aux normes de sécurité, antipollution et d'exploitation, le moteur monté sur cette classe de tondeuse aura un couple effectif nettement inférieur. Reportez-vous au manuel du constructeur du moteur fourni avec la machine.

⚠ ATTENTION

CALIFORNIE

Proposition 65 - Avertissement

Les gaz d'échappement de ce produit contiennent des substances chimiques considérées par l'état de Californie comme susceptibles de provoquer des cancers, des malformations congénitales et autres troubles de la reproduction.

Les bornes de la batterie et accessoires connexes contiennent du plomb et des composés de plomb. L'état de Californie considère ces substances chimiques comme susceptibles de provoquer des cancers et des troubles de la reproduction. Lavez-vous les mains après avoir manipulé la batterie.

L'utilisation de ce produit peut entraîner une exposition à des substances chimiques considérées par l'état de Californie comme capables de provoquer des cancers, des anomalies congénitales ou d'autres troubles de la reproduction.

Table des matières

Introduction	1
Symbole de sécurité	1
Sécurité	3
Consignes de sécurité générales	3
Autocollants de sécurité et d'instruction	4
Mise en service	6
1 Assemblage et dépliage de la poignée	6
2 Montage de la barre de commande de la lame	6
3 Ajout d'huile dans le moteur	8
4 Montage du bac à herbe	8
5 Charge de la batterie	8
Vue d'ensemble du produit	9
Caractéristiques techniques	10
Outils et accessoires	10
Utilisation	10
Avant l'utilisation	10
Consignes de sécurité avant l'utilisation	10
Remplissage du réservoir de carburant	11
Contrôle du niveau d'huile moteur	12
Réglage de la hauteur de la poignée	12
Réglage de la hauteur de coupe	13
Pendant l'utilisation	14
Consignes de sécurité pendant l'utilisation	14
Démarrage du moteur	15
Utilisation de l'autopropulsion	16
Arrêt du moteur	17
Engagement des lames	17
Désengagement des lames	17
Contrôle du fonctionnement du système d'arrêt des lames	18
Recyclage de l'herbe coupée	18
Ramassage de l'herbe coupée	20
Éjection latérale de l'herbe coupée	20
Conseils d'utilisation	21
Après l'utilisation	22
Consignes de sécurité après l'utilisation	22
Nettoyage du dessous de la machine	22
Pliage du guidon	23
Entretien	24
Programme d'entretien recommandé	24
Consignes de sécurité pendant l'entretien	24
Préparation à l'entretien	24
Entretien du filtre à air	25
Vidange de l'huile moteur	25
Charge de la batterie	26
Remplacement du fusible	27
Remplacement de la batterie	27
Réglage de l'autopropulsion	28
Entretien du système d'entraînement des lames	29
Entretien du système d'entraînement des lames	29


Entretien des lames	30
Détection des lames faussées	31
Dépose des lames	32
Pose des lames	33
Remisage	34
Consignes de sécurité relatives au remisage	34
Informations générales	34
Préparation du système d'alimentation	34
Préparation du moteur	34
Remise en service après remisage	35

Sécurité

Consignes de sécurité générales

Ce produit peut sectionner les mains ou les pieds et projeter des objets. Respectez toujours toutes les consignes de sécurité pour éviter des blessures graves ou mortelles.

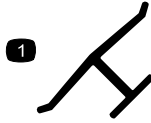
- Vous devez lire, comprendre et respecter toutes les instructions et mises en garde qui figurent dans ce *Manuel de l'utilisateur* ainsi que sur la machine et les accessoires avant de démarrer le moteur.
- Ne placez pas les mains ou les pieds près des pièces mobiles ou sous la machine. Ne vous tenez pas devant l'ouverture d'éjection.
- N'utilisez pas la machine s'il manque des capots ou d'autres dispositifs de protection, ou s'ils sont en mauvais état.
- N'admettez personne, notamment les enfants, dans le périmètre de travail. N'autorisez pas les enfants à utiliser la machine. Seules les personnes responsables, formées à l'utilisation de la machine, ayant lu et compris les instructions et physiquement aptes sont autorisées à utiliser la machine.
- Arrêtez la machine, coupez le moteur, enlevez la clé de contact (selon l'équipement) et attendez l'arrêt complet de toutes les pièces mobiles avant de procéder à l'entretien, de faire le plein ou de déboucher la machine.

L'usage ou l'entretien incorrect de cette machine peut occasionner des accidents. Pour réduire les risques d'accidents et de blessures, respectez les consignes de sécurité qui suivent. Tenez toujours compte des mises en garde signalées par le symbole de sécurité  et la mention Prudence, Attention ou Danger. Le non respect de ces instructions peut entraîner des blessures graves voire mortelles.

Autocollants de sécurité et d'instruction



Des autocollants de sécurité et des instructions bien visibles par l'opérateur sont placés près de tous les endroits potentiellement dangereux. Remplacez tout autocollant endommagé ou manquant.



decaloemmark

Marque du fabricant

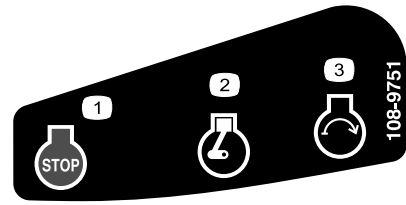
1. Cette marque identifie la lame comme provenant du constructeur d'origine de la machine.



94-8072

decal94-8072

Modèle à démarrage électrique uniquement



decal108-9751

108-9751

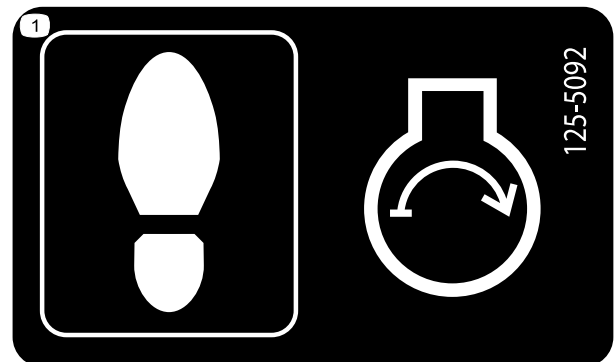
1. Arrêt du moteur (coupure du contact)
2. Moteur en marche
3. Démarrage du moteur



decal120-9570

120-9570

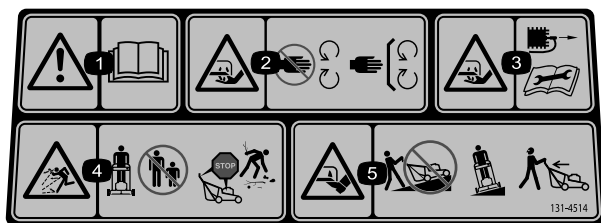
1. Attention – ne vous approchez pas des pièces mobiles; gardez toutes les protections et tous les capots en place.



decal125-5092

125-5092

1. Mettez le pied ici pour démarrer le moteur



131-4514

decal131-4514

1. Attention – lisez le *Manuel de l'utilisateur*.
2. Risque de coupure/mutilation des mains par la lame de la tondeuse – ne vous approchez pas des pièces mobiles et gardez toutes les protections en place.
3. Risque de coupure/mutilation des mains par la lame de la tondeuse – débranchez le fil de la bougie avant d'effectuer tout entretien.
4. Risque de projection d'objets – n'autorisez personne à s'approcher ; coupez le moteur avant de quitter la position d'utilisation; ramassez les débris éventuellement présents avant de tondre.
5. Risque de coupure/mutilation des pieds par la lame de la tondeuse – ne travaillez pas dans le sens de la pente, mais transversalement; regardez derrière vous avant de faire marche arrière.

WARNING: Cancer and Reproductive Harm - www.P65Warnings.ca.gov.
For more information, please visit www.ticoCAProp65.com

CALIFORNIA SPARK ARRESTER WARNING
Operation of this equipment may create sparks that can start fires around dry vegetation. A spark arrester may be required. The operator should contact local fire agencies for laws or regulations relating to fire prevention requirements.

133-8062

133-8062

decal133-8062

Modèle à démarrage électrique uniquement



136-9147

decal136-9147

Modèle à démarrage électrique uniquement



140-4357

decal140-4357

1. Attention – lisez le *Manuel de l'utilisateur* pour toute information sur la batterie ; ne mettez pas la batterie au plomb au rebut.
2. Attention – lisez le *Manuel de l'utilisateur* pour tout renseignement sur la charge de la batterie.

Mise en service

Important: Retirez et mettez au rebut la pellicule de plastique qui protège le moteur ainsi que tout autre emballage ou élément en plastique utilisé sur la machine.

Important: Pour éviter tout démarrage accidentel du moteur, n'introduisez la clé dans le commutateur de démarrage électrique (selon l'équipement) qu'au dernier moment.

1

Assemblage et dépliage de la poignée

Aucune pièce requise

Procédure

⚠ ATTENTION

Vous risquez d'endommager les câbles et de rendre l'utilisation de la machine dangereuse si vous assemblez ou dépliez mal la poignée.

- Veillez à ne pas endommager les câbles en dépliant la poignée.
- Si un câble est endommagé, adressez-vous à un dépositaire-réparateur agréé.

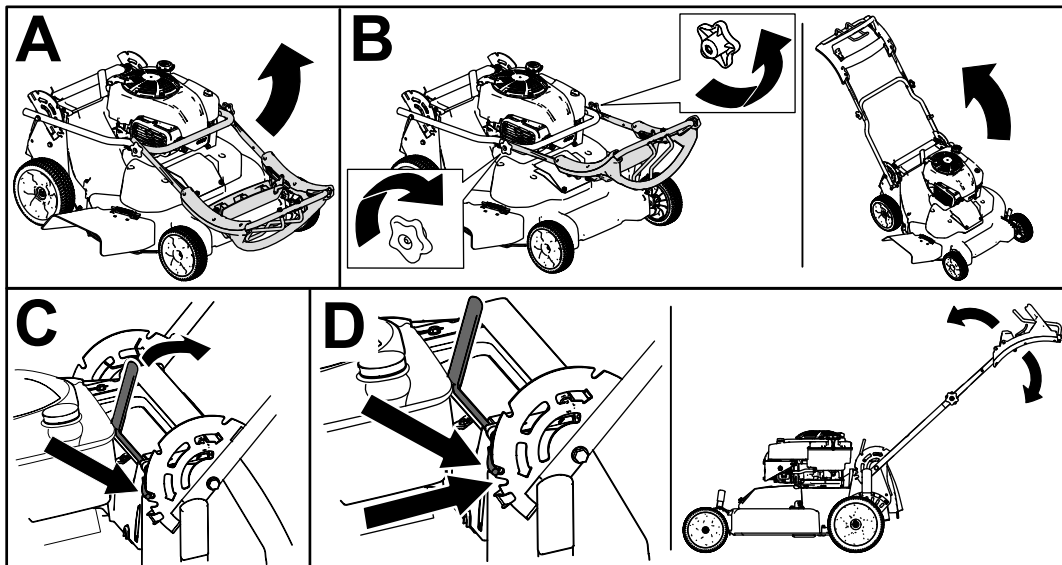


Figure 3

g452461

2

Montage de la barre de commande de la lame

Aucune pièce requise

Procédure

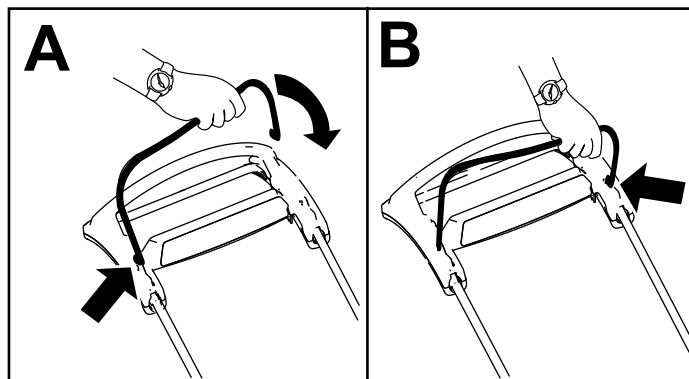


Figure 4

g344378

3

Ajout d'huile dans le moteur

Aucune pièce requise

Procédure

Important: Vous risquez d'endommager le moteur si vous le faites tourner alors que le niveau d'huile moteur est trop bas ou trop élevé.

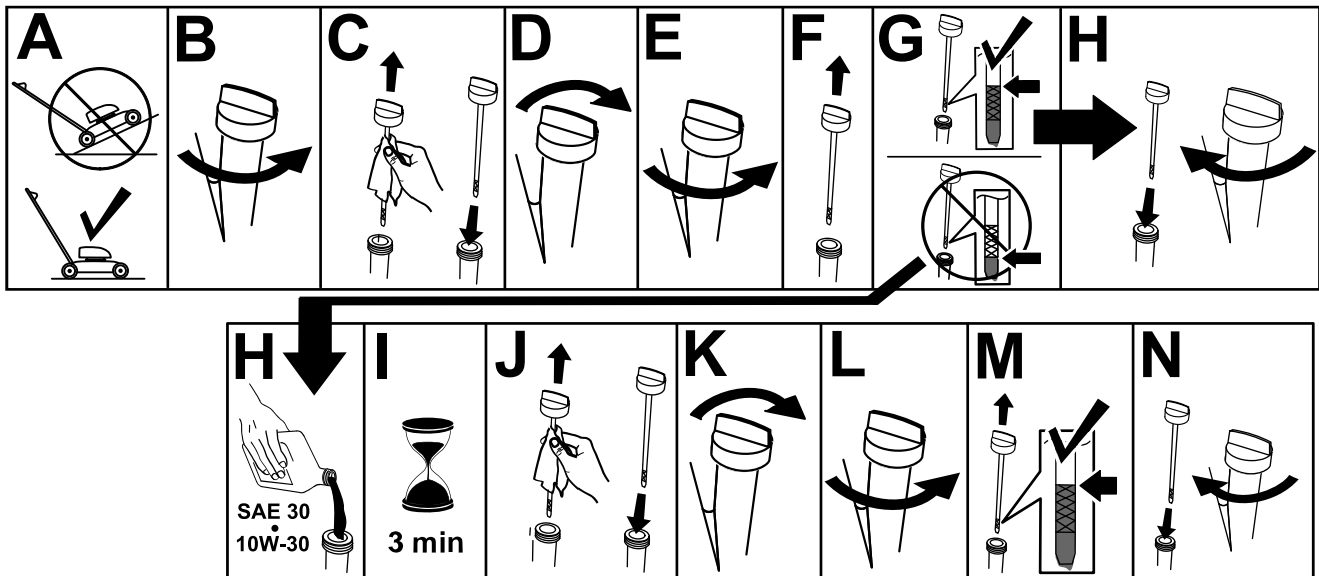


Figure 5

g222533

4

Montage du bac à herbe

Aucune pièce requise

Procédure

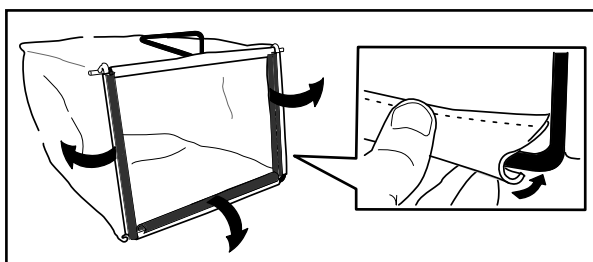


Figure 6

g230447

5

Charge de la batterie

Aucune pièce requise

Procédure

Modèle à démarrage électrique seulement

Voir [Charge de la batterie \(page 26\)](#).

Vue d'ensemble du produit

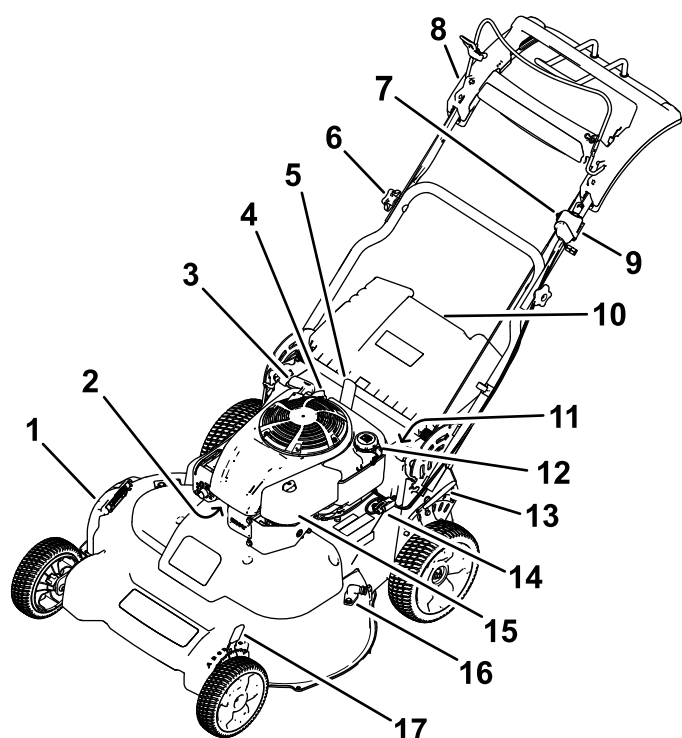
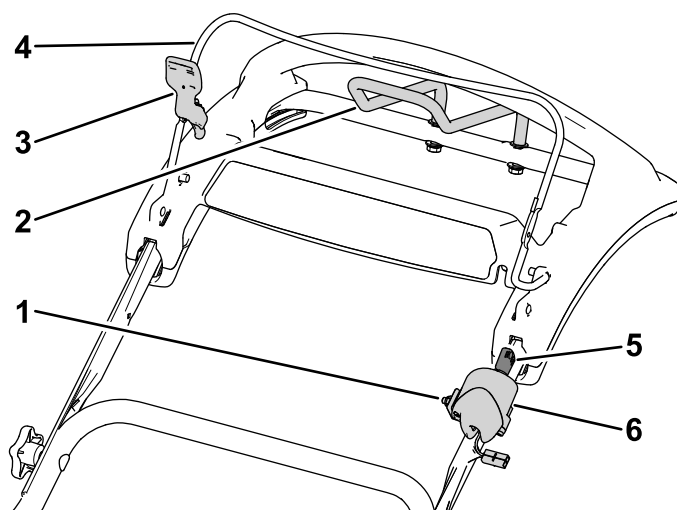


Figure 7

g459960

- | | |
|--|--|
| 1. Déflecteur d'éjection latérale | 10. Déflecteur arrière |
| 2. Bougie | 11. Batterie (modèle à démarrage électrique uniquement, non représentée) |
| 3. Poignée du lanceur | 12. Bouchon du réservoir de carburant |
| 4. Bouchon de remplissage-jauge | 13. Levier de hauteur de coupe arrière |
| 5. Levier de verrouillage de la poignée | 14. Fusible |
| 6. Bouton de la poignée (2) | 15. Filtre à air |
| 7. Réglage de l'autopropulsion | 16. Raccord de lavage |
| 8. Partie supérieure de la poignée | 17. Levier de hauteur de coupe avant |
| 9. Commutateur d'allumage (modèle à démarrage électrique uniquement) ou commutateur à bascule (modèle standard uniquement) | |

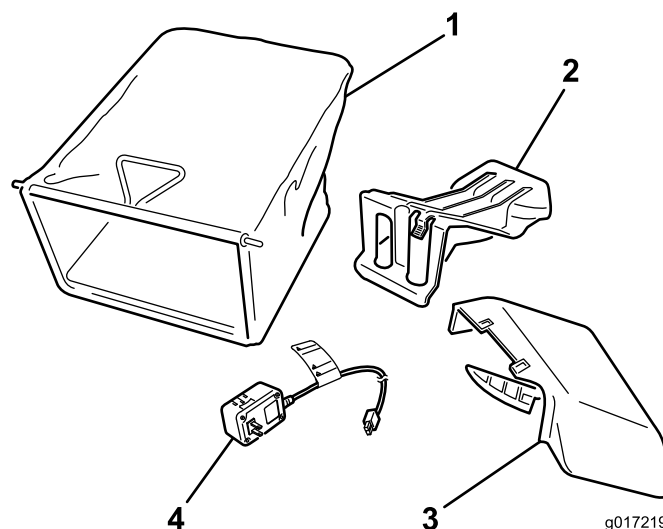


g453023

Figure 8

Partie supérieure de la poignée

- | | |
|---|---|
| 1. Réglage de l'autopropulsion | 4. Barre de commande des lames |
| 2. Poignée d'aide au déplacement | 5. Clé de contact (modèle à démarrage électrique uniquement) |
| 3. Dispositif de verrouillage de la barre de commande des lames | 6. Commutateur d'allumage (modèle à démarrage électrique uniquement) ou commutateur de coupure du moteur (modèle standard uniquement) |



g017219

g017219

Figure 9

- | | |
|---|--|
| 1. Bac à herbe | 3. Goulotte d'éjection latérale |
| 2. Obturateur d'éjection arrière (en place) | 4. Chargeur de batterie (modèle à démarrage électrique uniquement) |

Caractéristiques techniques

Modèle	Poids	Longueur	Largeur	Hauteur
21219/ 21219HD	65 kg (143 lb)	169 cm (67 po)	81 cm (32 po)	118 cm (47 po)
21220	67 kg (148 lb)			

Outils et accessoires

Une sélection d'outils et accessoires agréés par Toro est disponible pour augmenter et améliorer les capacités de la machine. Pour obtenir la liste de tous les accessoires et outils agréés, contactez votre dépositaire-réparateur ou votre distributeur Toro agréé, ou rendez-vous sur www.Toro.com.

Pour garantir un rendement optimal et conserver la certification de sécurité de la machine, utilisez uniquement des pièces de rechange et accessoires Toro d'origine. Les pièces de rechange et accessoires d'autres constructeurs peuvent être dangereux et leur utilisation risque d'annuler la garantie de la machine.

Utilisation

Remarque: Les côtés gauche et droit de la machine sont déterminés d'après la position d'utilisation normale.

Avant l'utilisation

Consignes de sécurité avant l'utilisation

Consignes de sécurité générales

- Coupez toujours le moteur, enlevez la clé de contact (selon l'équipement), attendez l'arrêt complet de toutes les pièces en mouvement et faites refroidir la machine avant tout réglage, entretien, nettoyage ou remisage.
- Familiarisez-vous avec le maniement correct du matériel, les commandes et les symboles de sécurité.
- Vérifiez que tous les capots et dispositifs de sécurité, comme les déflecteurs et/ou le bac à herbe, sont en place et en bon état.
- Vérifiez toujours que les lames et les boulons de lame ne sont pas usés ou endommagés.

- Inspectez la zone de travail et débarrassez-la de tout objet pouvant gêner le fonctionnement de la machine ou être projeté pendant son utilisation.
- Le contact avec la lame en mouvement entraîne des blessures graves. Ne mettez pas les doigts sous le carter.

Consignes de sécurité relatives au carburant

- Le carburant est extrêmement inflammable et hautement explosif. Un incendie ou une explosion causé(e) par du carburant peut vous brûler, ainsi que toute personne à proximité, et causer des dommages matériels.
 - Pour éviter que l'électricité statique n'enflamme le carburant, posez le bidon et/ou la machine directement sur le sol avant de faire le plein; ne les laissez pas dans un véhicule ou sur un support quelconque.
 - Faites le plein du réservoir de carburant à l'extérieur, dans un endroit bien dégagé, lorsque le moteur est froid. Essayez tout carburant répandu.
 - Ne fumez pas lorsque vous manipulez du carburant et tenez-vous à l'écart des flammes nues ou sources d'étincelles.
 - N'enlevez pas le bouchon du réservoir de carburant et n'ajoutez pas de carburant quand le moteur tourne ou est encore chaud.
 - Si vous renversez du carburant, n'essayez pas de démarrer le moteur à cet endroit. Évitez de créer des sources d'inflammation jusqu'à dissipation complète des vapeurs de carburant.
 - Conservez le carburant dans un récipient homologué et hors de la portée des enfants.
- Le carburant est toxique, voire mortel en cas d'ingestion. L'exposition prolongée aux vapeurs de carburant peut causer des blessures et des maladies graves.
 - Évitez de respirer les vapeurs de carburant de façon prolongée.
 - N'approchez pas le visage ou les mains du pistolet ni de l'ouverture du réservoir de carburant.
 - Tenez le carburant à l'écart des yeux et de la peau.

Remplissage du réservoir de carburant

Type	Essence sans plomb
Indice d'octane minimum	87 (États-Unis) or 91 (octane recherche; hors États-Unis)
Éthanol	Pas plus de 10 % par volume
Méthanol	Aucune
MTBE (éther méthyltertiobutylique)	Moins de 15 % par volume
Huile	Ne pas ajouter au carburant

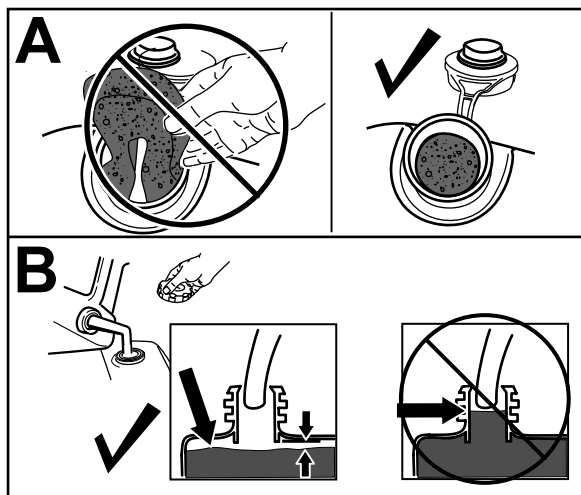
Utilisez uniquement du carburant propre et frais (stocké depuis moins d'un mois) provenant d'une source fiable.

Important: Pour réduire les problèmes de démarrage, ajoutez au carburant frais la quantité de stabilisateur/conditionneur indiquée par le fabricant du stabilisateur/conditionneur.

1. Nettoyez la surface autour du bouchon du réservoir de carburant et enlevez le bouchon.

Important: Cette machine est équipée d'un réservoir de carburant de qualité supérieure, qui utilise un insert en mousse afin d'éviter l'agitation du carburant. Ne retirez jamais l'élément en mousse car il permet au moteur d'utiliser l'intégralité du carburant dans le réservoir (A de Figure 10).

Remarque: Ne remplissez pas le réservoir de carburant au-dessus du bas du goulot du réservoir (B de Figure 10).



g234916

Figure 10

2. Revissez solidement le bouchon du réservoir de carburant à la main.

Contrôle du niveau d'huile moteur

Périodicité des entretiens: À chaque utilisation ou une fois par jour

Important: Si vous faites tourner le moteur alors que le niveau d'huile dans le carter est trop bas ou trop élevé, vous risquez d'endommager le moteur.

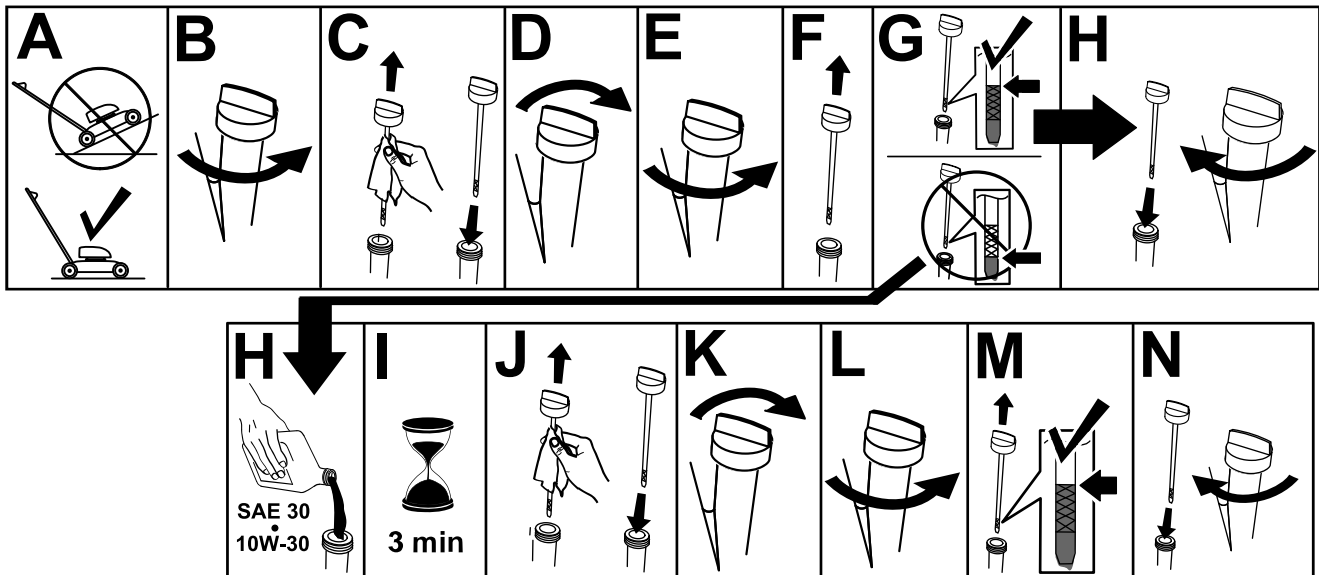


Figure 11

g222533

Réglage de la hauteur de la poignée

Vous pouvez élever ou abaisser le guidon à la position qui vous convient le mieux.

Tirez le levier de verrouillage de la poignée en arrière pour dégager les goupilles de verrouillage, déplacez la poignée à l'une de quatre positions, puis relâchez le levier de verrouillage pour bloquer la poignée en place. (Figure 12).

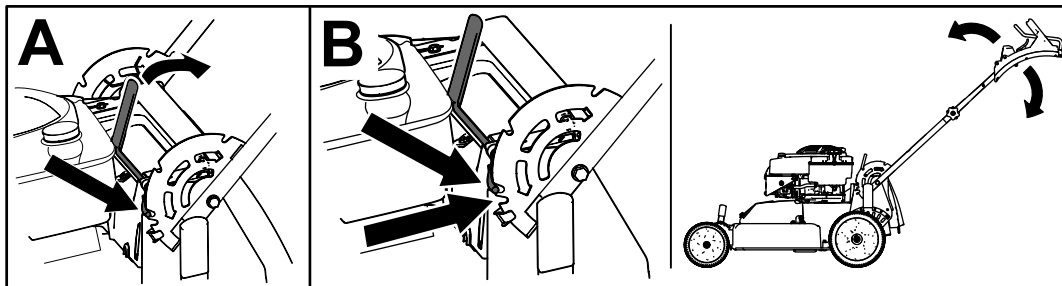


Figure 12

g452466

Réglage de la hauteur de coupe

⚠ DANGER

Lors du réglage des leviers de hauteur de coupe, vous risquez de vous blesser gravement si vos mains touchent une lame en mouvement.

- Coupez le moteur, enlevez la clé de contact (selon l'équipement) et attendez l'arrêt complet de toutes les pièces mobiles avant de régler la hauteur de coupe.
- Ne mettez pas les doigts sous le carter du tablier de coupe quand vous réglez la hauteur de coupe.

⚠ PRUDENCE

Si le moteur vient de tourner, le silencieux est très chaud et peut vous brûler.

Ne vous approchez pas du silencieux encore chaud.

Remarque: Pour élever la machine, déplacez les leviers de hauteur de coupe avant et arrière vers l'avant; ramenez les leviers vers l'arrière pour abaisser la machine. Réglez les roues à la même hauteur à moins que les circonstances n'exigent le contraire.

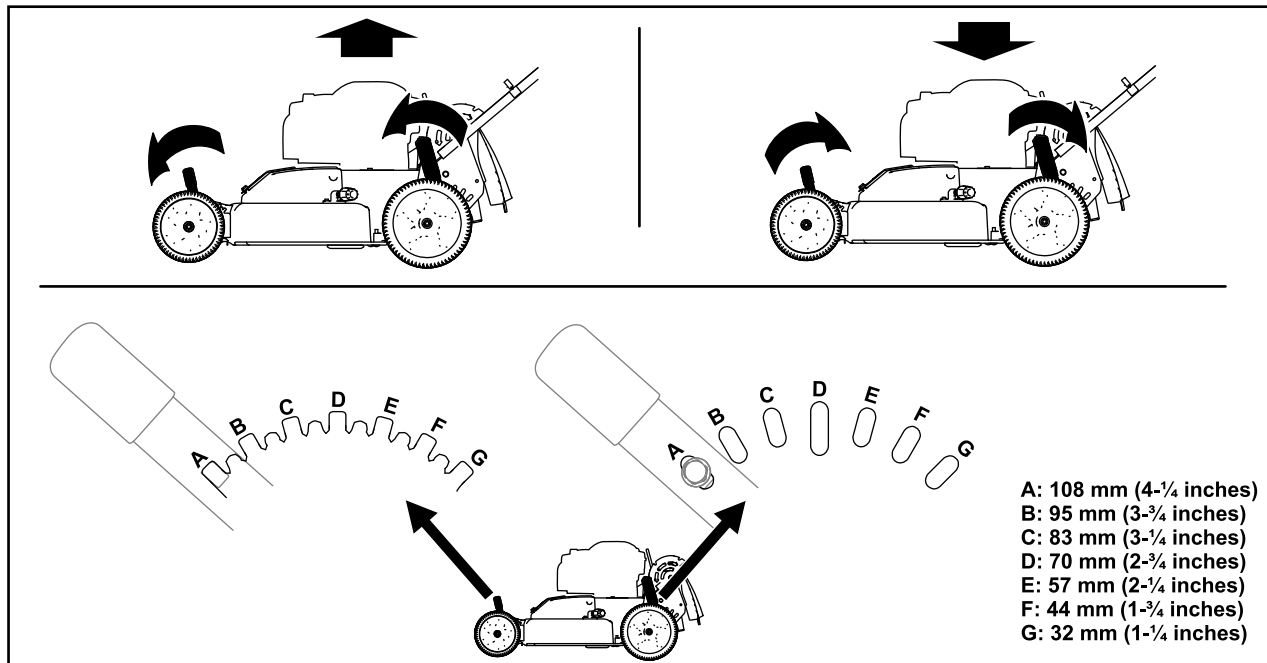


Figure 13

g454727

Pendant l'utilisation

Consignes de sécurité pendant l'utilisation

Consignes de sécurité générales

- Portez une tenue adéquate, y compris une protection oculaire, un pantalon, des chaussures solides à semelle antidérapante et des protecteurs d'oreilles. Si vos cheveux sont longs, attachez-les et ne portez pas de vêtements amples ni de bijoux pendants.
- Accordez toute votre attention à l'utilisation de la machine. Ne vous livrez à aucune activité risquant de vous distraire, au risque de causer des dommages corporels ou matériels.
- N'utilisez pas la machine si vous êtes malade ou fatigué(e), ni sous l'emprise de l'alcool, de drogues ou de médicaments.
- La lame est tranchante et vous pouvez vous blesser gravement à son contact. Coupez le moteur, enlevez la clé de contact (selon l'équipement) et attendez l'arrêt complet de toutes les pièces mobiles avant de quitter la position d'utilisation.
- N'admettez personne dans le périmètre de travail. Veillez à ce que les jeunes enfants restent hors du périmètre de travail, sous la garde d'un adulte responsable autre que l'utilisateur. Arrêtez la machine si quelqu'un entre dans la zone de travail.
- Vérifiez toujours si la voie est libre juste derrière la machine et sur sa trajectoire avant de faire marche arrière.
- N'utilisez la machine que si la visibilité est suffisante et dans de bonnes conditions météorologiques. N'utilisez pas la machine si la foudre menace.
- En travaillant sur l'herbe ou les feuilles humides, vous risquez de glisser et de vous blesser gravement si vous touchez la lame en tombant. Évitez de tondre quand l'herbe est humide.
- Faites preuve de la plus grande prudence à l'approche de tournants sans visibilité, de buissons, d'arbres ou d'autres objets susceptibles de masquer la vue.
- Ne dirigez pas l'éjection vers qui que ce soit. N'éjectez pas l'herbe coupée contre un mur ou un obstacle, car elle pourrait ricocher dans votre direction. Arrêtez la (les) lame(s) quand vous passez sur du gravier.

- Méfiez-vous des trous, ornières, bosses, rochers ou autres obstacles cachés. Les irrégularités du terrain peuvent vous faire déraiper ou perdre l'équilibre.
- Si la machine heurte un obstacle ou commence à vibrer, coupez immédiatement le moteur, enlevez la clé de contact (selon l'équipement), attendez l'arrêt complet de toutes les pièces en mouvement et débranchez le fil de la bougie avant de vérifier si la machine n'est pas endommagée. Effectuez toutes les réparations nécessaires avant de réutiliser la machine.
- Avant de quitter la position d'utilisation, coupez le moteur, retirez la clé de contact (selon l'équipement) et attendez l'arrêt complet de toutes les pièces mobiles.
- Si le moteur vient de tourner, il est très chaud et peut vous brûler gravement. Ne vous approchez pas du moteur encore chaud.
- Ne faites tourner le moteur que dans des lieux bien aérés. Les gaz d'échappement contiennent du monoxyde de carbone, un gaz inodore mortel.
- Vérifiez fréquemment l'état des composants du bac à herbe et de la goulotte d'éjection, et remplacez au besoin les pièces usées ou endommagées par des pièces Toro d'origine.

Consignes de sécurité concernant l'utilisation sur les pentes

- Travaillez transversalement à la pente, jamais en montant ou descendant. Changez de direction avec la plus grande prudence sur les terrains en pente.
- Ne tondez pas de pentes trop raides. Vous pourriez glisser et vous blesser en tombant.
- Tondez toujours avec prudence à proximité de dénivellations, fossés ou berges.

Démarrage du moteur

Modèle standard

Tirez lentement la poignée du lanceur jusqu'à ce que vous sentiez une résistance, puis tirez vigoureusement. Laissez le lanceur se rétracter lentement jusqu'à la machine.

Remarque: Si le moteur ne démarre pas après plusieurs tentatives, contactez un dépositaire-réparateur agréé.

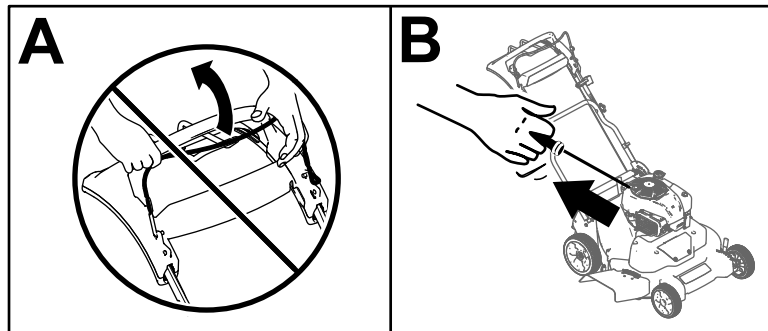


Figure 14

g452861

Modèle à démarrage électrique

Sur les modèles à démarrage électrique, vous pouvez démarrer le moteur en utilisant soit la clé de contact, soit la poignée du lanceur.

• Clé de contact :

1. Chargez la batterie pendant 24 heures avant d'utiliser la machine pour la première fois (A de Figure 15).

Important: N'essayez pas de démarrer le moteur si la barre de commande des lames est engagée au risque de faire griller le fusible (B de Figure 15).

2. Introduisez la clé dans le commutateur d'allumage (C de Figure 15).
3. Tournez la clé de contact et maintenez-la à la position de démarrage, puis relâchez-la (D de Figure 15).

Remarque: Ne maintenez pas la clé de contact à la position démarrage pendant plus de 5 secondes, pour éviter que le démarreur ne grille.

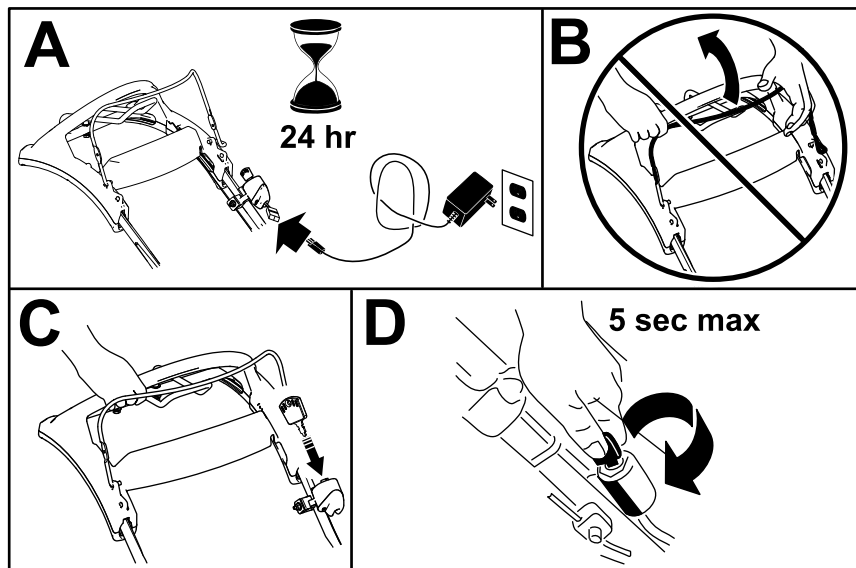


Figure 15

g452984

- **Poignée du lanceur :**

1. Tournez la clé de contact à la position CONTACT (A de [Figure 16](#)).

Important: N'essayez pas de démarrer le moteur si la barre de commande des lames est engagée au risque de faire griller le fusible (B de [Figure 16](#)).

2. Tirez lentement la poignée du lanceur vers l'arrière jusqu'à ce que vous sentiez une résistance, puis tirez vigoureusement (C de [Figure 16](#)). Laissez le lanceur se rétracter lentement jusqu'à la machine.

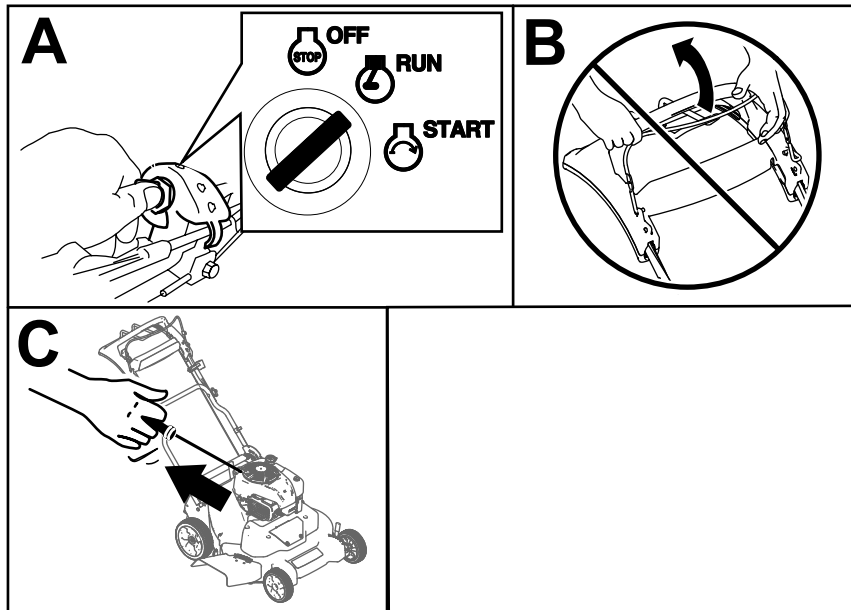


Figure 16

g452894

Utilisation de l'autopropulsion

Pour actionner l'autopropulsion, il vous suffit d'avancer, les mains tenant la partie supérieure de la poignée et les coudes serrés; la machine avance automatiquement à votre rythme ([Figure 17](#)).

Remarque: La machine peut se propulser automatiquement avec les lames embrayées ou débrayées.

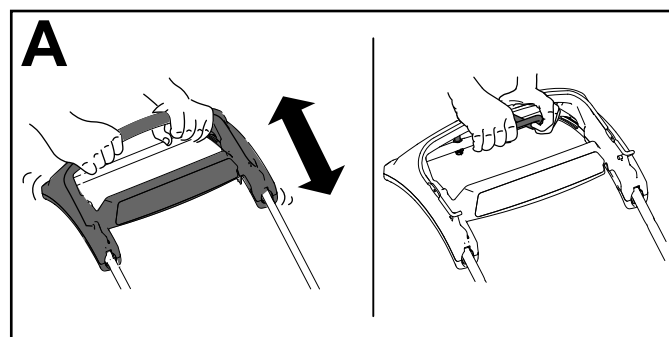


Figure 17

g452905

Remarque: Pour les situations exigeant plus de contrôle qu'avec la simple autopropulsion, utilisez la poignée d'aide au déplacement.

Arrêt du moteur

Modèle standard

Poussez l'interrupteur à bascule (Figure 17) à la position ARRÊT et maintenez-le dans cette position jusqu'à l'arrêt du moteur.

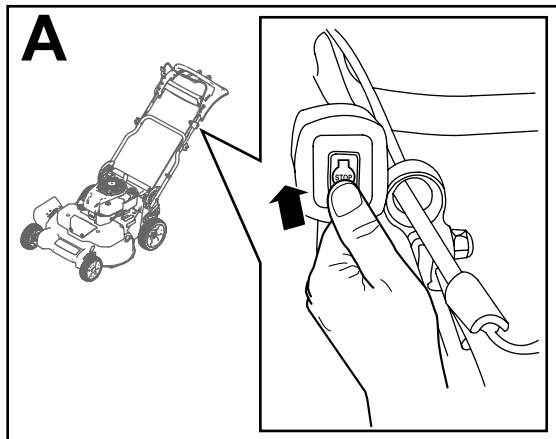


Figure 18

g452916

Modèle à démarrage électrique

1. Tournez la clé de contact à la position ARRÊT (A de Figure 18).
2. Une fois le moteur arrêté, retirez la clé de contact et emportez-la avec vous quand vous quittez la machine (B de Figure 18).

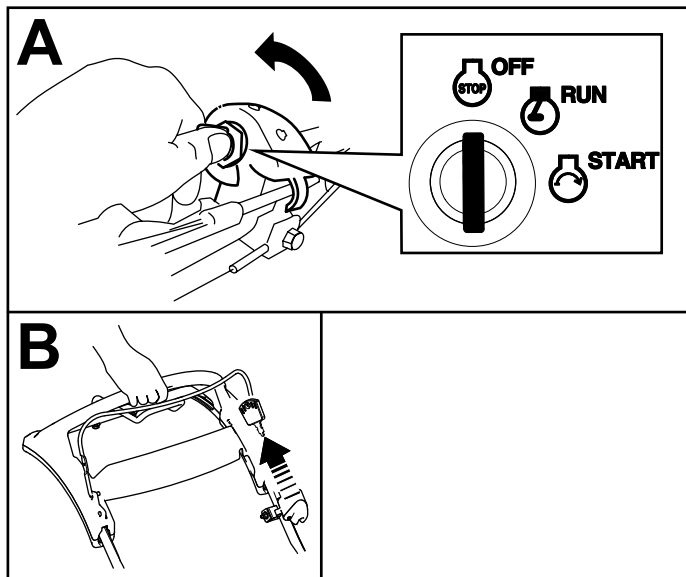


Figure 19

g452927

Engagement des lames

Les lames ne tournent pas automatiquement quand le moteur démarre. Il faut engager les lames pour tondre.

1. Ramenez le dispositif de verrouillage de la barre de commande des lames vers la barre de commande des lames (Figure 20).

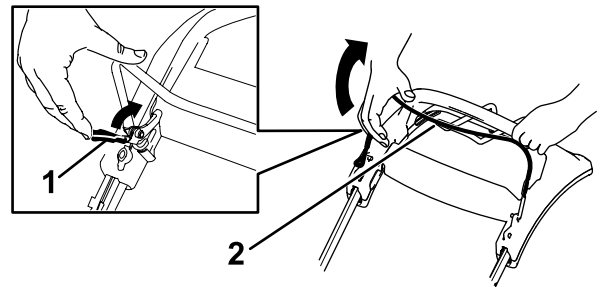


Figure 20

g452941

1. Dispositif de verrouillage de la barre de commande des lames
2. Barre de commande des lames

2. Serrez **lentement** la barre de commande des lames contre la poignée (Figure 20).
3. Maintenez la barre de commande des lames contre la poignée (Figure 21).

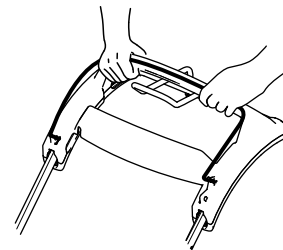


Figure 21

g452943

Désengagement des lames

Relâchez la barre de commande des lames (Figure 22).

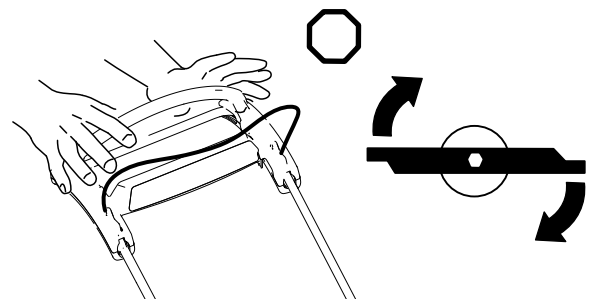


Figure 22

g452478

Important: Lorsque vous relâchez la barre de commande, les lames doivent s'arrêter en moins de 3 secondes. Si ce n'est pas le cas, cessez immédiatement d'utiliser la machine et adressez-vous à un dépositaire-réparateur agréé.

Contrôle du fonctionnement du système d'arrêt des lames

Périodicité des entretiens: À chaque utilisation ou une fois par jour

Vérifiez que les lames s'arrêtent en moins de 3 secondes après le relâchement de la barre de commande.

Utilisation du bac à herbe

Vous pouvez utiliser le bac à herbe pour vérifier le système d'arrêt des lames.

1. Retirez l'obturateur d'éjection arrière.
2. Placez le bac vide sur la machine.
3. Démarrez le moteur.
4. Engagez les lames.

Remarque: Le bac doit commencer à se gonfler, ce qui indique que les lames tournent.

5. Tout en observant le bac, relâchez la barre de commande des lames.

Remarque: Si le bac ne se dégonfle pas dans les 3 secondes suivant le relâchement de la barre de commande, il se peut que le système d'arrêt des lames soit en train de se détériorer, ce qui risque de compromettre le fonctionnement sûr de la machine si vous n'en tenez pas compte. Demandez à un dépositaire réparateur agréé de contrôler et de réviser la machine.

6. Coupez le moteur et attendez l'arrêt complet de toutes les pièces mobiles.

Utilisation sans le bac à herbe

1. Amenez la machine sur une surface revêtue à l'abri du vent.
2. Réglez les 4 roues à la hauteur de coupe de 89 mm (3½ po).
3. Roulez en boule une demi-feuille de papier journal (environ 76 mm ou 3 pouces de diamètre) et placez-la sous le carter de la machine.

4. Placez la boule de papier journal à 13 cm (5 po) devant la machine.
5. Démarrez le moteur.
6. Engagez les lames.
7. Relâchez la barre de commande des lames et commencez à compter 3 secondes.
8. À 3 secondes, poussez la machine rapidement en avant par dessus la boule de papier journal.
9. Coupez le moteur et attendez l'arrêt complet de toutes les pièces mobiles.
10. Passez devant la machine et examinez la boule de papier journal.

Remarque: Si elle n'est pas passée sous la machine, répétez les opérations 4 à 10.

11. Si la boule est déroulée ou déchiquetée, cela signifie que les lames ne se sont pas arrêtées correctement et que la machine n'est pas sûre. Contactez un dépositaire-réparateur agréé.

Recyclage de l'herbe coupée

À la livraison, votre machine est prête à recycler l'herbe et les feuilles coupées pour nourrir votre pelouse. Pour préparer la machine au recyclage, procédez comme suit :

- Si la goulotte latérale est installée, déposez-la et abaissez le déflecteur d'éjection latérale; voir [Retrait de la goulotte d'éjection latérale \(page 21\)](#).
- Si le bac à herbe est installé, déposez-le; voir [Retrait du bac à herbe \(page 20\)](#).
- Si l'obturateur d'éjection arrière n'est pas installé, saisissez-le par la poignée, relevez le déflecteur arrière et insérez-le dans la goulotte d'éjection arrière jusqu'à ce que le dispositif de verrouillage s'enclenche; voir [Figure 22](#).

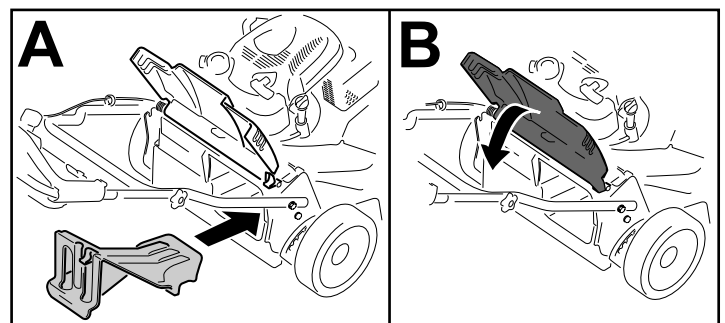


Figure 23

g234924

⚠ ATTENTION

Si vous utilisez la machine pour recycler les déchets d'herbe sans avoir mis l'obturateur en place, des objets peuvent être éjectés dans votre direction ou celle d'autres personnes. Un contact avec les lames est également possible. La projection d'objets ou le contact avec une lame peut causer des blessures graves ou mortelles.

Assurez-vous que l'obturateur d'éjection arrière est en place avant de procéder au recyclage. N'engagez jamais les lames si l'obturateur d'éjection arrière ou le bac à herbe n'est pas installé sur la machine.

Ramassage de l'herbe coupée

Utilisez le bac à herbe pour recueillir l'herbe et les feuilles coupées à la surface de la pelouse.

Si la goulotte d'éjection latérale est montée sur la machine, enlevez-la avant de procéder au ramassage de l'herbe; voir [Retrait de la goulotte d'éjection latérale \(page 21\)](#).

Installation du bac à herbe

1. Soulevez le déflecteur arrière et maintenez-le dans cette position (A de [Figure 24](#)).
2. Retirez l'obturateur d'éjection arrière en appuyant sur le dispositif de verrouillage avec le pouce et en tirant l'obturateur hors de la machine (B de [Figure 24](#)).
3. Placez la tige du bac dans les crans à la base de la poignée et agitez le bac d'avant en arrière pour vous assurer que la tige est bien engagée au fond des deux crans (C de [Figure 24](#)).
4. Abaissez le déflecteur arrière jusqu'à ce qu'il repose sur le bac à herbe.

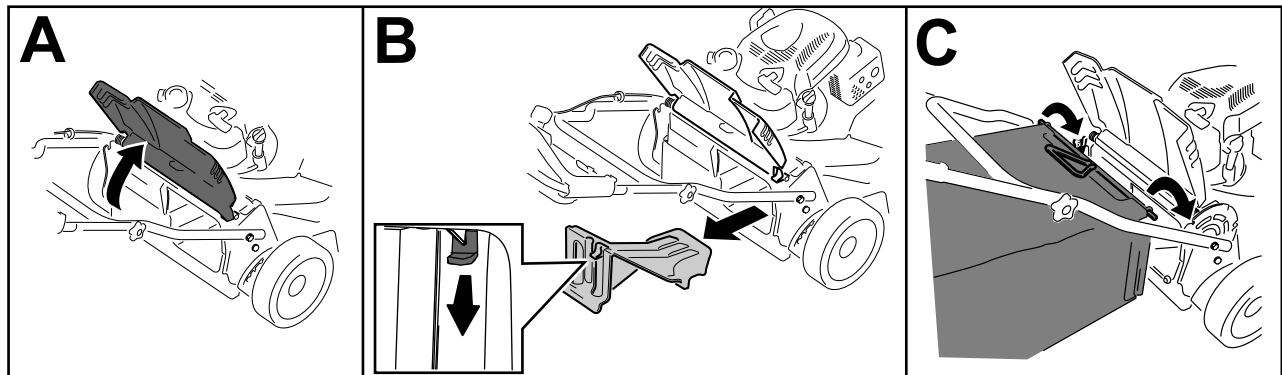


Figure 24

g244854

Retrait du bac à herbe

Pour retirer le bac à herbe, inversez la procédure de montage décrite dans [Installation du bac à herbe \(page 20\)](#).

Éjection latérale de l'herbe coupée

Utilisez l'éjection latérale quand vous tondez de l'herbe très haute.

Si le bac à herbe est monté sur la machine, retirez-le et insérez l'obturateur d'éjection arrière (voir [Retrait du bac à herbe \(page 20\)](#)) avant de procéder à l'éjection latérale de l'herbe.

Important: Assurez-vous que l'obturateur d'éjection arrière est en place avant de procéder au recyclage ([Figure 23](#)).

Montage de la goulotte d'éjection latérale

1. Soulevez et ouvrez le volet d'éjection latérale (A de [Figure 25](#)).
2. Montez la goulotte d'éjection latérale et fermez le volet sur la goulotte (B et C de [Figure 25](#)).

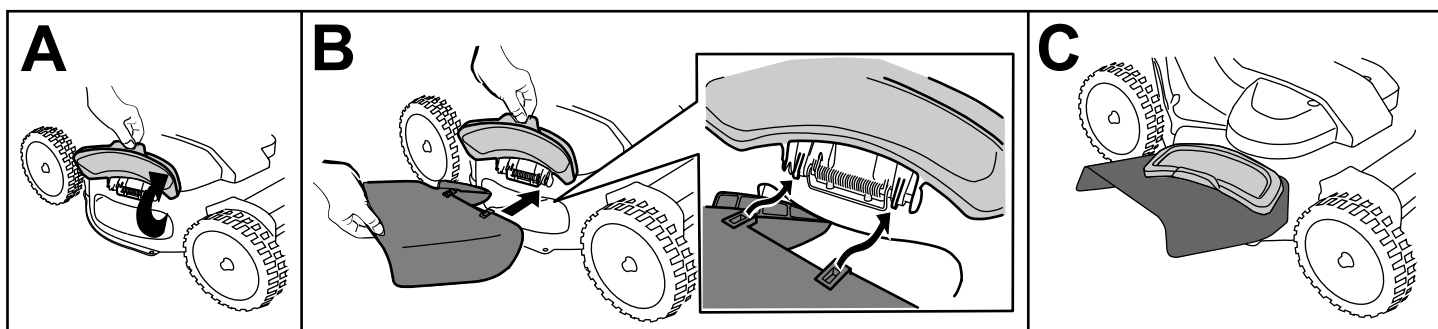


Figure 25

g244855

Retrait de la goulotte d'éjection latérale

Pour retirer la goulotte d'éjection latérale, inversez la procédure de montage décrite dans [Montage de la goulotte d'éjection latérale \(page 20\)](#).

Conseils d'utilisation

Conseils de tonte généraux

- Inspectez la zone de travail et débarrassez-la de tout objet qui pourrait être projeté par la machine.
- Évitez de heurter des obstacles avec les lames. Ne passez jamais intentionnellement sur un objet quel qu'il soit.
- Si la machine heurte un obstacle ou commence à vibrer, coupez immédiatement le moteur, attendez l'arrêt complet de toutes les pièces mobiles, retirez la clé (selon l'équipement), débranchez le fil de la bougie et vérifiez que la machine n'est pas endommagée.
- Pour obtenir des résultats optimaux, remplacez les lames Toro au début de la saison de tonte ou quand cela est nécessaire.

- Soyez conscient des risques d'incendie par temps très sec, respectez tous les avertissements locaux relatifs aux incendies, et ne laissez pas l'herbe et les feuilles sèches s'accumuler sur la machine.
- Alternez la direction de la tonte. Cela permet de disperser les déchets plus uniformément et d'obtenir une fertilisation plus homogène.
- Si l'aspect de la pelouse tondue n'est pas satisfaisant, essayez une ou plusieurs des solutions suivantes :
 - Remplacez les lames ou faites-les aiguiser.
 - Tondez en avançant plus lentement.
 - Augmentez la hauteur de coupe.
 - Tondez plus souvent.
 - Empiétez sur les passages précédents pour tondre une largeur de bande réduite.

La tonte

- Ne tondez l'herbe que sur un tiers de sa hauteur à chaque fois. N'utilisez pas une hauteur de coupe inférieure à 51 mm (2 po), sauf si l'herbe est clairsemée ou à la fin de l'automne quand la pousse commence à ralentir.
- Si l'herbe fait plus de 15 cm (6 po), effectuez d'abord un premier passage à vitesse réduite à la hauteur de coupe la plus haute. Effectuez ensuite un deuxième passage à une hauteur de coupe inférieure pour obtenir une coupe plus esthétique. L'herbe trop haute risque d'obstruer la machine et de faire caler le moteur.
- L'herbe et les feuilles humides ont tendance à s'agglomérer sur la pelouse et peuvent obstruer la machine et faire caler le moteur. Évitez de tondre quand l'herbe est humide.

Hachage des feuilles

- Après la tonte, 50 % de la pelouse doit être visible sous la couche de feuilles hachées. À cet effet, vous devrez peut-être repasser plusieurs fois sur les feuilles.
- Si la couche de feuilles sur la pelouse fait plus de 13 cm (5 po) d'épaisseur, utilisez une hauteur de coupe plus élevée, puis faites un second passage à la hauteur de coupe désirée.
- Ralentissez la vitesse de déplacement si les feuilles ne sont pas hachées assez menues.

Après l'utilisation

Consignes de sécurité après l'utilisation

Consignes de sécurité générales

- Coupez toujours le moteur, enlevez la clé de contact (selon l'équipement), attendez l'arrêt complet de toutes les pièces en mouvement et faites refroidir la machine avant tout réglage, entretien, nettoyage ou remisage.
- Pour éviter les risques d'incendie, enlevez les brins d'herbe et autres débris qui sont agglomérés sur la machine. Nettoyez les coulées éventuelles d'huile ou de carburant.
- Ne remisez jamais la machine ou les bidons de carburant à proximité d'une flamme nue, d'une source d'étincelles ou d'une veilleuse, telle celle d'un chauffe-eau ou d'autres appareils.

Consignes de sécurité pour le transport

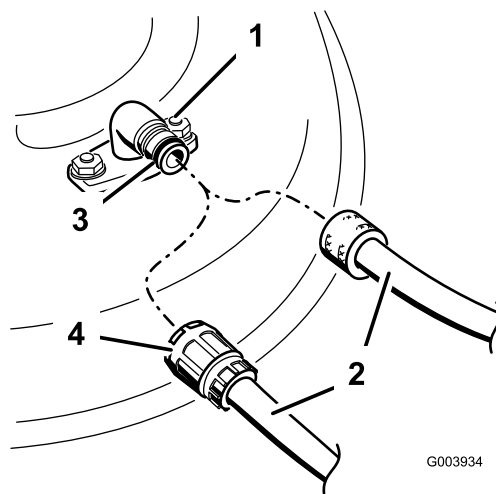
- Retirez la clé de contact (selon l'équipement) avant de charger la machine pour le transport.
- Chargez ou déchargez la machine avec précaution.
- Empêchez la machine de rouler.

Nettoyage du dessous de la machine

Périodicité des entretiens: Après chaque utilisation

1. Amenez la machine sur un sol plat et horizontal.
2. Coupez le moteur et attendez l'arrêt complet de toutes les pièces mobiles avant de quitter la position d'utilisation.
3. Abaissez la machine à la hauteur de coupe la plus basse. Voir [Réglage de la hauteur de coupe](#) (page 13).
4. Branchez un flexible au raccord de lavage et ouvrez l'arrivée d'eau à fond ([Figure 26](#)).

Remarque: Enduisez de vaseline le joint torique du raccord de lavage pour faciliter le branchement du tuyau d'arrosage sans endommager le joint torique.



G003934

g003934

Figure 26

- | | |
|----------------------|------------------|
| 1. Raccord de lavage | 3. Joint torique |
| 2. Tuyau d'arrosage | 4. Raccord |

5. Mettez le moteur en marche, engagez le levier de commande des lames et laissez le moteur tourner pendant 1 à 3 minutes.
6. Désengagez le levier de commande des lames, coupez le moteur et attendez l'arrêt complet de toutes les pièces mobiles.
7. Coupez l'eau et débranchez le raccord de l'embout de lavage.
Remarque: Si la machine est encore sale après un seul lavage, arrosez-la et laissez-la tremper 30 minutes. Recommencez ensuite la procédure.
8. Remettez la machine en marche et engagez les lames pendant 1 à 3 minutes pour évacuer l'excès d'eau.

⚠ ATTENTION

Si le raccord de lavage est cassé ou manquant, l'utilisateur et toute personne à proximité peuvent être blessés par la projection d'objets ou par un contact avec la lame. Des débris projetés ou un contact avec une lame peuvent occasionner des blessures graves ou mortelles.

- Si le raccord de lavage est cassé ou manquant, n'utilisez pas la machine avant de l'avoir remplacé.
- Ne mettez jamais les mains ou les pieds sous la machine ni dans aucune ouverture de la machine.

Pliage du guidon

⚠ ATTENTION

Vous risquez d'endommager les câbles et de rendre l'utilisation de la machine dangereuse si vous ne pliez ou ne dépliez pas le guidon correctement.

- Veillez à ne pas endommager les câbles en pliant ou dépliant le guidon.
- Si un câble est endommagé, adressez-vous à un dépositaire-réparateur agréé.

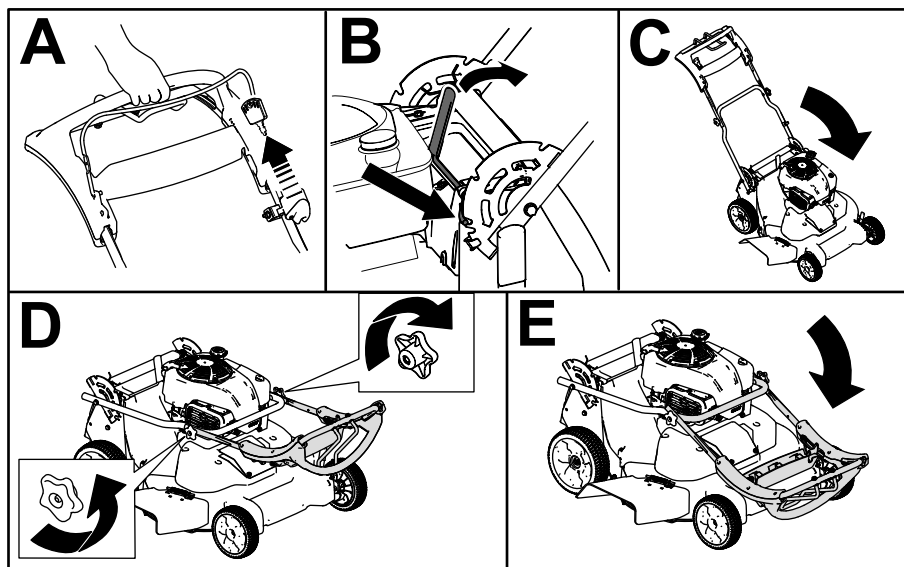


Figure 27

g452947

Entretien

Programme d'entretien recommandé

Périodicité d'entretien	Procédure d'entretien
Après les 5 premières heures de fonctionnement	<ul style="list-style-type: none">• Vidangez l'huile moteur.
À chaque utilisation ou une fois par jour	<ul style="list-style-type: none">• Contrôlez le niveau d'huile moteur et faites l'appoint au besoin.• Vérifiez le fonctionnement du débrayage du frein de lame.• Contrôlez le filtre à air et nettoyez-le ou remplacez-le au besoin.• Contrôlez les lames.
Après chaque utilisation	<ul style="list-style-type: none">• Enlevez l'herbe coupée et autres débris accumulés sous la machine.
Toutes les 25 heures	<ul style="list-style-type: none">• Chargez la batterie pendant 24 heures (modèle à démarrage électrique uniquement).
Toutes les 50 heures	<ul style="list-style-type: none">• Nettoyez le filtre à air; nettoyez-le plus souvent si l'atmosphère est particulièrement poussiéreuse.• Vidange de l'huile moteur.• Effectuez l'entretien du système d'entraînement des lames.
Toutes les 200 heures	<ul style="list-style-type: none">• Remplacez le filtre à air; remplacez-le plus fréquemment si l'atmosphère est très poussiéreuse.
Une fois par an	<ul style="list-style-type: none">• Effectuez l'entretien du filtre à air; faites-le plus fréquemment si l'atmosphère est très poussiéreuse.• Vidange de l'huile moteur.• Faites l'entretien des lames.
Une fois par an ou avant le remisage	<ul style="list-style-type: none">• Chargez la batterie (modèle à démarrage électrique seulement).• Vidangez le réservoir de carburant avant le remisage annuel et avant les réparations qui le nécessitent.

Important: Reportez-vous au manuel du propriétaire du moteur pour toutes procédures d'entretien supplémentaires.

Consignes de sécurité pendant l'entretien

- Coupez toujours le moteur, attendez l'arrêt complet de toutes les pièces en mouvement et faites refroidir la machine avant de la régler, de la réparer, de la nettoyer ou de la remiser.
- Débranchez le fil de la bougie et retirez la clé de contact (selon l'équipement) avant d'entreprendre tout entretien.
- Portez des gants et une protection oculaire pour faire l'entretien de la machine.
- La lame est tranchante et vous pouvez vous blesser gravement à son contact. Portez des gants pour effectuer l'entretien de la lame. Ne réparez pas et ne modifiez pas les lames.
- N'enlevez et ne modifiez jamais les dispositifs de sécurité. Vérifiez régulièrement qu'ils fonctionnent correctement.
- Du carburant peut s'échapper lorsque la machine est basculée sur le côté. Le carburant est

inflammable et explosif, et peut causer des blessures. Laissez tourner le moteur jusqu'à ce qu'il s'arrête faute de carburant ou vidangez le reste de carburant avec une pompe manuelle; ne siphonnez jamais le carburant.

- Pour garantir un rendement optimal de la machine, utilisez toujours des pièces de rechange et accessoires Toro d'origine. Les pièces de rechange et accessoires d'autres constructeurs peuvent être dangereux et leur utilisation risque d'annuler la garantie de la machine.

Préparation à l'entretien

1. Coupez le moteur, enlevez la clé de contact (selon l'équipement) et attendez l'arrêt complet de toutes les pièces mobiles.
2. Débranchez le fil de la bougie ([Figure 28](#)).

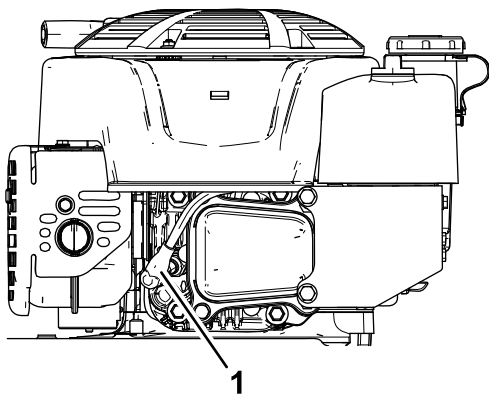


Figure 28

g191983

1. Fil de bougie

3. Rebranchez le fil sur la bougie une fois l'entretien terminé.

Important: Avant de basculer la machine pour vidanger l'huile ou remplacer les lames, laissez le moteur en marche jusqu'à ce qu'il s'arrête faute de carburant. S'il est nécessaire de basculer la machine avant d'être à sec de carburant, utilisez une pompe à carburant manuelle pour vidanger le carburant. Basculez toujours la machine sur le côté, avec la jauge en bas.

⚠ ATTENTION

Du carburant peut s'échapper lorsque la machine est basculée sur le côté. Le carburant est inflammable et explosif, et peut causer des blessures.

Laissez tourner le moteur jusqu'à ce qu'il s'arrête faute de carburant ou vidangez le reste de carburant avec une pompe manuelle, pas un siphon.

Entretien du filtre à air

Périodicité des entretiens: À chaque utilisation ou une fois par jour—Contrôlez le filtre à air et nettoyez-le ou remplacez-le au besoin.

Toutes les 50 heures—Nettoyez le filtre à air; nettoyez-le plus souvent si l'atmosphère est particulièrement poussiéreuse.

Une fois par an—Effectuez l'entretien du filtre à air; faites-le plus fréquemment si l'atmosphère est très poussiéreuse.

Toutes les 200 heures—Remplacez le filtre à air; remplacez-le plus fréquemment si l'atmosphère est très poussiéreuse.

1. Retirez la fixation du couvercle du filtre à air et déposez le couvercle (Figure 29).

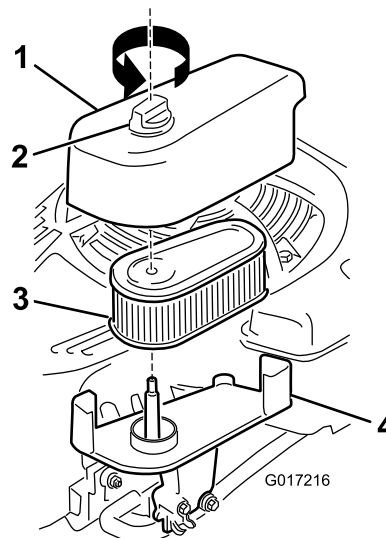


Figure 29

g017216

- | | |
|--------------|-----------|
| 1. Couvercle | 3. Filtre |
| 2. Fixation | 4. Base |

2. Déposez et examinez le filtre.

- Remplacez le filtre à s'il est endommagé ou humidifié par de l'huile ou du carburant.
- Si le filtre est sale, tapotez-le à plusieurs reprises sur une surface dure ou soufflez les débris de l'intérieur vers l'extérieur avec de l'air comprimé à moins de 2,07 bar (30 psi).

Remarque: Ne brossez pas le filtre et ne soufflez pas l'air comprimé depuis l'extérieur du filtre, car cela incrusterait les saletés dans les fibres.

3. Nettoyez le boîtier et le couvercle du filtre à air avec un chiffon humide. **Tenez les saletés éloignées de l'ouverture.**
4. Posez le filtre sur sa base.
5. Reposez le couvercle et vissez fermement la fixation.

Vidange de l'huile moteur

Périodicité des entretiens: Après les 5 premières heures de fonctionnement

Toutes les 50 heures

Une fois par an

Remarque: Faites tourner le moteur pendant quelques minutes avant la vidange pour réchauffer l'huile. L'huile chaude s'écoule plus facilement et entraîne plus d'impuretés.

Huile moteur spécifiée

Huile moteur spécifiée (cont'd.)

Capacité d'huile moteur	0,53 L (18 oz liq.)*
Viscosité d'huile	Huile détergente SAE 30 ou SAE 10W-30
Classe de service API	SJ ou mieux

*Il reste de l'huile dans le carter après la vidange. Ne remplissez pas complètement le carter d'huile. Remplissez le carter d'huile en procédant comme suit :

1. Amenez la machine sur une surface plane et horizontale.
2. Voir [Préparation à l'entretien \(page 24\)](#).
3. Tournez le bouchon dans le sens antihoraire et sortez la jauge ([Figure 30](#)).

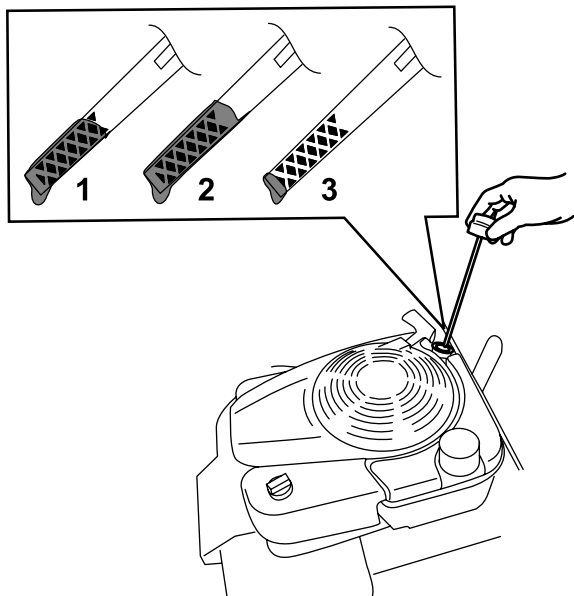


Figure 30

1. Niveau max.
2. Niveau trop élevé
3. Niveau min.

4. Inclinez la machine sur le côté (filtre à air en haut) pour vidanger l'huile usagée par le tube de remplissage ([Figure 31](#)).

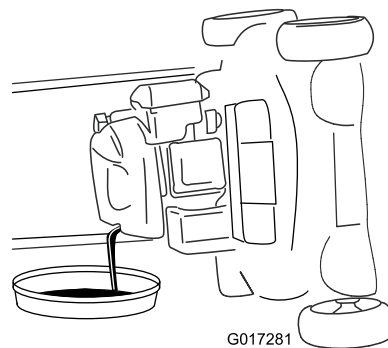


Figure 31

5. Redressez la machine après avoir vidangé l'huile usagée.
6. Versez avec précaution environ 75 % de la capacité d'huile moteur dans le tube de remplissage d'huile.
7. Attendez 3 minutes que l'huile se stabilise dans le moteur.
8. Essuyez la jauge sur un chiffon propre.
9. Insérez la jauge au fond du goulot de remplissage, puis ressortez-la.
10. Vérifiez le niveau d'huile indiqué par la jauge ([Figure 30](#)).
 - Si le niveau d'huile indiqué par la jauge est trop bas, versez avec précaution une petite quantité d'huile dans le tube de remplissage, attendez 3 minutes puis répétez les opérations [8](#) à [10](#) jusqu'à ce que le niveau d'huile correct soit atteint sur la jauge.
 - Si le niveau d'huile est trop élevé, vidangez l'excédent d'huile jusqu'à obtention du niveau d'huile correct sur la jauge.
11. Insérez et vissez solidement la jauge dans le tube de remplissage.
12. Recyclez l'huile usagée correctement.

Charge de la batterie Modèle à démarrage électrique seulement

Périodicité des entretiens: Toutes les 25 heures
Une fois par an ou avant le remisage

Chargez la batterie pendant 24 heures la première fois, puis tous les mois (tous les 25 démarrages) ou selon les besoins. Utilisez toujours le chargeur dans un lieu à l'abri et chargez la batterie à la température ambiante (22 °C ou 70 °F) dans la mesure du possible.

Remarque: La machine n'est pas équipée d'un système de charge par alternateur.

1. Branchez le chargeur au faisceau de câblage situé sous la clé de contact ([Figure 32](#)).

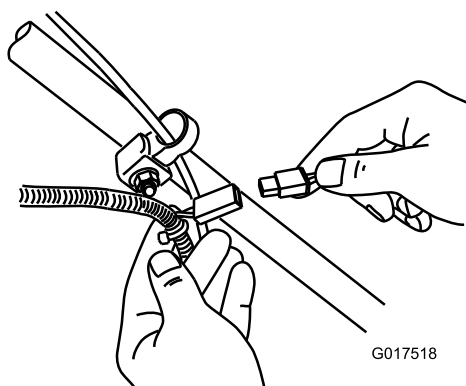


Figure 32

g017518

2. Branchez le chargeur à une prise murale.

Remarque: Lorsque la batterie ne peut plus être rechargée, recyclez-la ou mettez-la au rebut conformément à la réglementation locale en matière d'environnement.

Remarque: Le chargeur de batterie peut être doté d'une diode bicolore qui indique les états de charge suivants :

- Si la diode est rouge, cela signifie que le chargeur est en train de charger la batterie.
- Si la diode est verte, cela signifie que la batterie est chargée au maximum ou que le chargeur est débranché de la batterie.
- Si la diode clignote alternativement en rouge et en vert, cela indique que la batterie approche de la charge maximale. Cet état ne dure que quelques minutes jusqu'à ce que la batterie soit complètement chargée.

Remplacement du fusible

Modèle à démarrage électrique seulement

Si la batterie ne se charge pas ou si le moteur ne tourne pas avec le démarreur électrique, le fusible a probablement grillé. Remplacez-le par un fusible enfichable de 40 A.

Important: Le démarreur électrique ne fonctionnera pas et la batterie ne pourra pas être chargée à moins d'installer un fusible en état de marche.

1. Ouvrez le porte-fusible hermétique et remplacez le fusible ([Figure 33](#)).

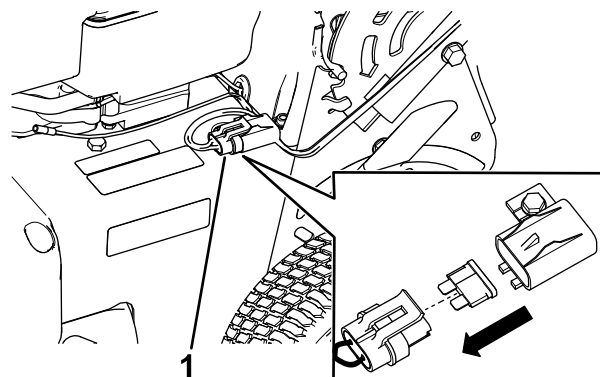


Figure 33

g452696

1. Porte-fusible

2. Rabattez le couvercle sur le porte-fusible et vérifiez qu'il est hermétiquement fermé.

Remplacement de la batterie

Modèle à démarrage électrique uniquement

Dépose de l'ancienne batterie

1. Pour obtenir une batterie de rechange, adressez-vous à un dépositaire-réparateur Toro agréé.
2. Retirez le couvercle de courroie; voir l'opération 1 de la section [Entretien du système d'entraînement des lames](#) (page 29).
3. Retirez l'obturateur d'éjection arrière.
4. Amenez la poignée à la position verticale.
5. Retirez les 4 petits boulons qui fixent en place l'ensemble déflecteur arrière et levier de verrouillage de la poignée.
6. Pliez la poignée complètement vers l'avant.
7. Déposez l'ensemble déflecteur arrière et levier de verrouillage de la poignée ([Figure 34](#)).

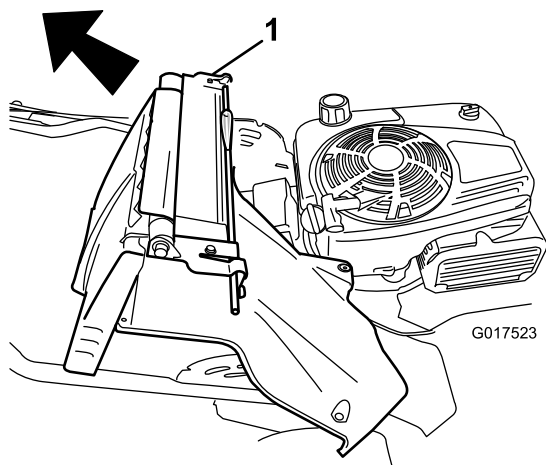


Figure 34

1. Ensemble déflecteur arrière et levier de verrouillage de la poignée

8. Enlevez le couvercle de la batterie.
9. Débranchez les câbles de la batterie.
10. Déposez la batterie et recyclez-la.

Remarque: Recyclez la batterie conformément à la réglementation nationale et locale en matière d'environnement.

Mise en place de la nouvelle batterie

1. Nettoyez l'emplacement de la batterie sur le carter de la machine.
2. Placez la nouvelle batterie sur le carter de la machine.
3. Reliez les câbles à la nouvelle batterie.

Remarque: Assurez-vous de brancher le fil noir (négatif) à la borne négative (-), et le fil rouge (positif) à la borne positive (+).

4. Posez le couvercle sur la batterie.

Remarque: Assurez-vous que le couvercle passe bien par-dessus le faisceau de câblage.

5. Reposez l'ensemble déflecteur arrière et levier de verrouillage de la poignée sur la machine.
6. Relevez la poignée à la position verticale.
7. Fixez le carénage avec les 4 petits boulons que vous avez retirés à l'opération 5 de [Dépose de l'ancienne batterie](#) (page 27).
8. Installez l'obturateur d'éjection arrière.
9. Ramenez la poignée à la position normale d'utilisation.

Réglage de l'autopropulsion

Modèles autopropulsés seulement

Lorsque vous remplacez un câble de commande d'autopropulsion ou que l'autopropulsion est dérégulée, vous devez régler l'autopropulsion.

1. Tournez l'écrou de réglage dans le sens antihoraire pour desserrer le réglage du câble ([Figure 35](#)).

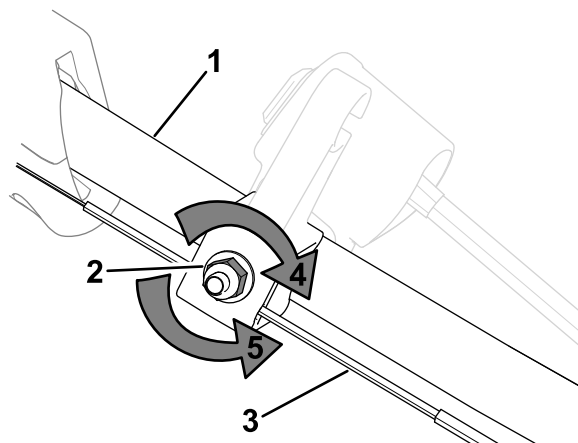


Figure 35

1. Guidon (côté gauche)
2. Écrou de réglage
3. Câble d'autopropulsion
4. Tournez l'écrou dans le sens horaire pour serrer le réglage.
5. Tournez l'écrou dans le sens antihoraire pour desserrer le réglage.

2. Ajustez la tension du câble ([Figure 35](#)) en le tirant en arrière ou en le poussant en avant puis en le maintenant à cette position.

Remarque: Poussez le câble vers le moteur pour accroître la traction et éloignez-le du moteur pour réduire la traction.

3. Tournez l'écrou de réglage dans le sens horaire pour serrer le réglage du câble.

Remarque: Serrez l'écrou fermement avec une clé à douille ou à molette.

Entretien du système d'entraînement des lames

Modèles 21219 et 21220 uniquement

Périodicité des entretiens: Toutes les 50 heures

1. Déposez le couvercle du système d'entraînement des lames (Figure 36).

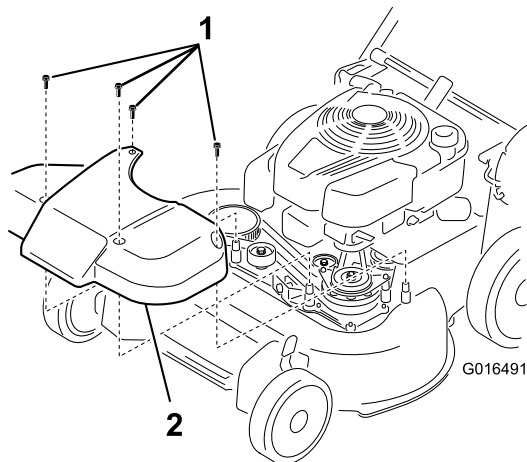


Figure 36

1. Boulons
2. Couvercle

2. Enlevez les débris qui se trouvent à l'intérieur du déflecteur et sur les pièces qui l'entourent à la brosse ou à l'air comprimé.
3. Tenez une jauge d'épaisseur de 0,25 mm (0,010 po), un morceau de papier ou une petite carte contre la paroi et faites-la/là glisser derrière le ressort de tension de la courroie.

Remarque: Si un espace est visible entre la jauge et le ressort, serrez le boulon et l'écrou de réglage jusqu'à ce que le papier puisse à peine passer dans l'espace (Figure 37).

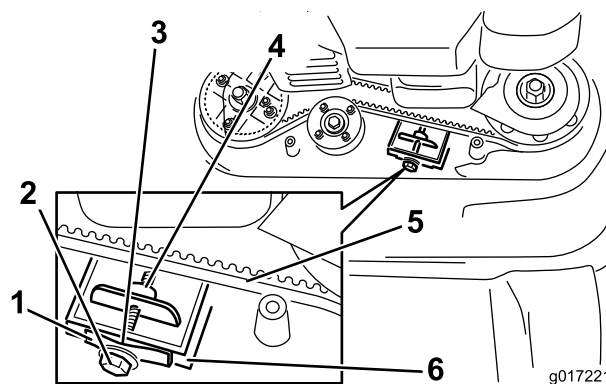


Figure 37

1. Ressort de tension de la courroie
2. Boulon de réglage
3. Espace
4. Écrou de réglage
5. Courroie d'entraînement des lames
6. Paroi

Important: Ne serrez pas le boulon de réglage excessivement. Cela risquerait d'endommager la courroie d'entraînement des lames.

4. Reposez le couvercle du système d'entraînement des lames déposé précédemment.

Entretien du système d'entraînement des lames

Modèle 21219HD uniquement

1. Desserrez les 2 fixations quart-de-tour sur le panneau d'accès au protège-courroies et déposez le panneau (Figure 38).

Entretien des lames

Périodicité des entretiens: Une fois par an

Important: Vous aurez besoin d'une clé dynamométrique pour monter les lames correctement. Si vous n'en possédez pas ou si vous ne vous sentez pas capable d'effectuer cette procédure, adressez-vous à un dépositaire-réparateur agréé.

Examinez l'état des lames chaque fois que le réservoir de carburant est vide. Si les lames sont endommagées ou fêlées, remplacez-les immédiatement. Si les lames sont émoussées ou ébréchées, faites-les aiguiser et équilibrer ou remplacez-les.

Important: Portez des gants épais quand vous travaillez avec la lame.

⚠ ATTENTION

Une lame usée ou endommagée peut se briser et projeter le morceau cassé vers vous ou des personnes à proximité, et leur infliger des blessures graves.

- Vérifiez l'état et l'usure des lames périodiquement.
- Remplacez les lames usées ou endommagées.

Remarque: Utilisez des lames bien aiguisées durant toute la saison de tonte, pour obtenir une coupe nette sans arracher ni déchiqueter les brins d'herbe.

Préparation à l'entretien des lames

1. Verrouillez la poignée en position verticale (Figure 40); voir [Réglage de la hauteur de la poignée](#) (page 12).

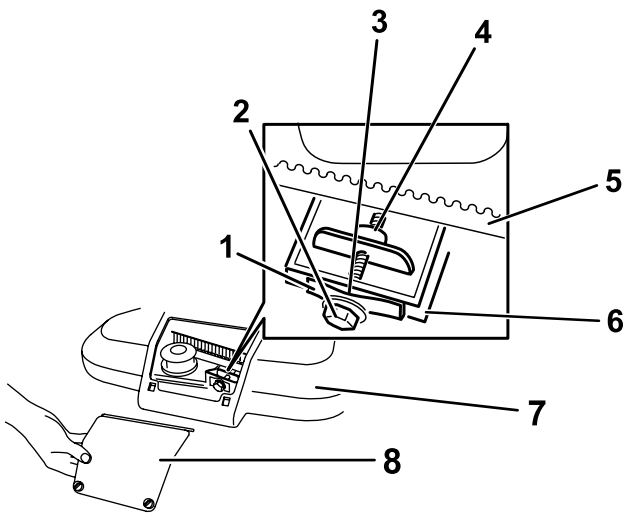
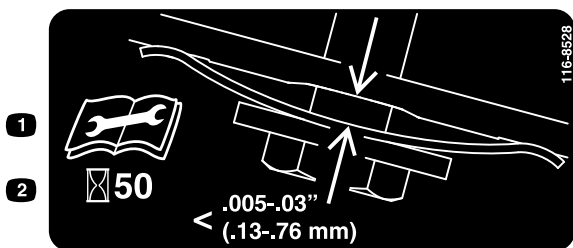


Figure 38

g208925

- | | |
|--------------------------------------|---|
| 1. Ressort de tension de la courroie | 5. Courroie d'entraînement des lames |
| 2. Boulon de réglage | 6. Paroi |
| 3. Espace | 7. Protège-courroies |
| 4. Écrou de réglage | 8. Panneau d'accès au couvercle de courroie |

2. Enlevez les débris qui se trouvent à l'intérieur du couvercle de courroie et autour des pièces à la brosse ou à l'air comprimé.
3. Placez une jauge d'épaisseur entre 0,13 et 0,76 mm (0,005 et 0,03 po) contre la paroi et faites-la glisser vers le bas derrière le ressort de tension de la courroie; voir [Figure 39](#).



decal116-8528

Figure 39

1. Lisez le *Manuel de l'utilisateur* avant de procéder à tout entretien.
2. Vérifiez la tension de la courroie toutes les 50 heures.

Remarque: Si un espace est visible entre la jauge et le ressort, serrez le boulon et l'écrou de réglage jusqu'à ce que la jauge d'épaisseur puisse à peine passer dans l'espace ([Figure 38](#)).

Important: Ne serrez pas le boulon de réglage excessivement. Cela risquerait d'endommager la courroie d'entraînement des lames.

4. Posez le panneau d'accès au couvercle de courroie.

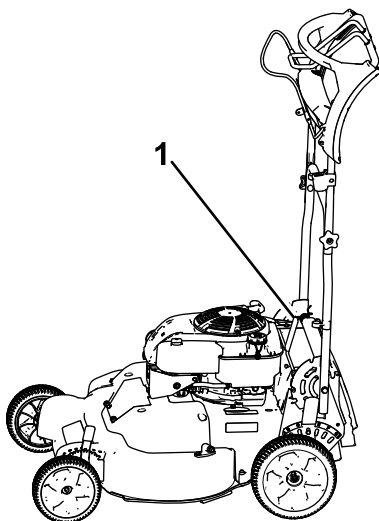


Figure 40

g452971

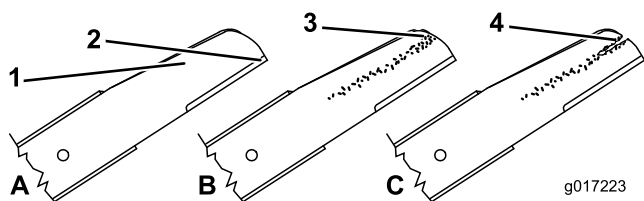
1. Poignée verrouillée en position verticale

2. Basculez la machine sur le côté, jauge en bas, jusqu'à ce que la partie supérieure de la poignée repose sur le sol.

Contrôle des lames

Périodicité des entretiens: À chaque utilisation ou une fois par jour

1. Examinez le tranchant des lames (Figure 41). Si elles sont émoussées ou présentent des indentations, déposez les lames et affûtez-les ou remplacez-les.



g017223

g017223

Figure 41

1. Tranchant

3. Usure/formation d'une entaille

2. Ailette

4. Fissure

2. Inspectez les lames, et plus particulièrement l'ailette (Figure 41). Remplacez immédiatement toute lame endommagée, usée ou qui présente une entaille.

⚠ ATTENTION

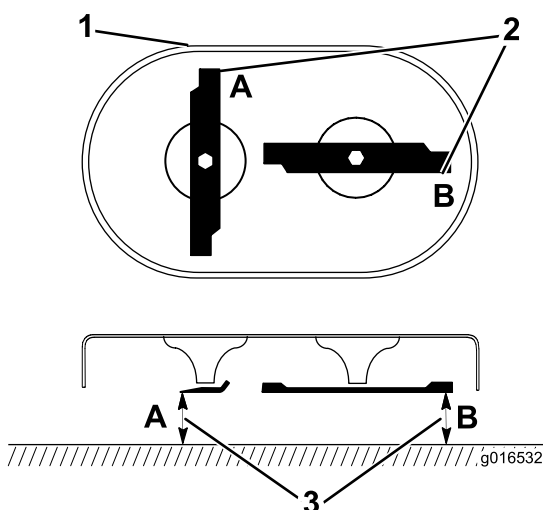
Si une lame devient trop usée, une entaille se forme entre l'ailette et la partie plane. La lame pourrait se briser et un morceau être projeté du dessous de la machine, vous blessant gravement ou une personne à proximité.

- Contrôlez l'usure et l'état des lames régulièrement.
- N'essayez jamais de redresser une lame faussée ou de souder une lame brisée ou fendue.
- Remplacez les lames usées ou endommagées.

3. Recherchez les lames faussées; voir [Détection des lames faussées \(page 31\)](#).

Détection des lames faussées

1. Tournez les lames à la position indiquée à la Figure 42.



g016532

Figure 42

g016532

1. Avant du tablier de coupe 3. Mesurer la distance entre le tranchant et une surface plane et lisse

2. Mesurer aux points A et B

2. Mesurez la distance entre une surface plane et le tranchant aux points A et B, (Figure 42), et notez les deux dimensions.

3. Faites tourner les pointes de sorte que leurs extrémités opposées soient aux points A et B (Figure 42).

4. Répétez les mesures de l'opération 2 et notez-les.

Remarque: Si la différence entre les dimensions **A** et **B** obtenues aux opérations 2 et 4 dépasse 3 mm ($\frac{1}{8}$ po), cela signifie que la lame est faussée et doit être remplacée. Voir [Dépose des lames \(page 32\)](#) et [Pose des lames \(page 33\)](#).

⚠ ATTENTION

Une lame faussée ou endommagée peut se briser et projeter le morceau cassé dans votre direction ou celle de personnes à proximité, et causer des blessures graves ou mortelles.

- Remplacez toujours une lame faussée ou endommagée par une neuve.
- Ne créez jamais d'indentations dans les bords ou à la surface des lames, par exemple en les limant.

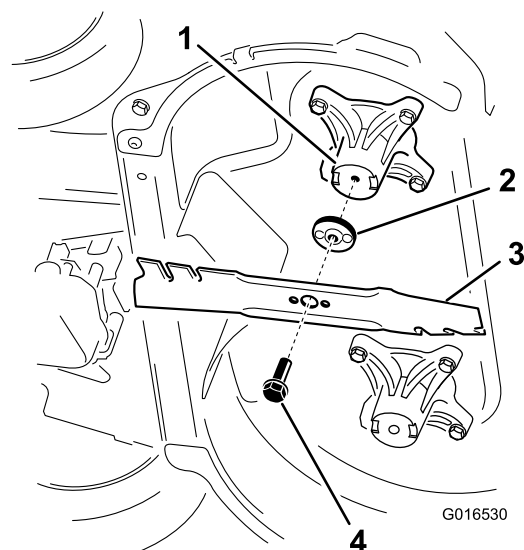


Figure 44

- | | |
|--|-----------------------|
| 1. Axe (2) | 3. Lame (2) |
| 2. Dispositif d'entraînement des lames (2) | 4. Boulon de lame (2) |

Dépose des lames

Si la machine heurte un obstacle ou qu'une lame est déséquilibrée ou faussée, remplacez les lames. Utilisez toujours des lames de rechange Toro d'origine.

1. Utilisez un bloc de bois pour immobiliser chaque lame et tournez le boulon de lame dans le sens antihoraire, comme montré à la [Figure 43](#).

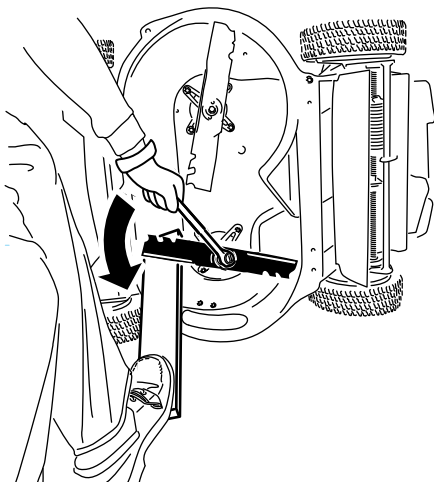


Figure 43

2. Déposez chaque lame comme montré à la [Figure 44](#).

Pose des lames

1. Posez la première lame de sorte qu'elle soit horizontale, avec toutes les fixations, comme montré à la [Figure 44](#).

Remarque: Serrez le boulon à la main.

Important: Dirigez les ailettes des lames vers le carter de la machine. Assurez-vous que les parties en relief de chaque dispositif d'entraînement s'emboîtent dans les creux de la tête de l'axe correspondant, et que les goupilles situées de l'autre côté de chaque dispositif d'entraînement s'emboîtent dans les trous de la lame correspondante.

2. Immobilisez chaque lame à l'aide d'une planche et tournez le boulon de la lame dans le sens horaire au moyen d'une clé dynamométrique comme montré à la [Figure 45](#); serrez le boulon de la lame à 82 N·m (60 pi-lb).

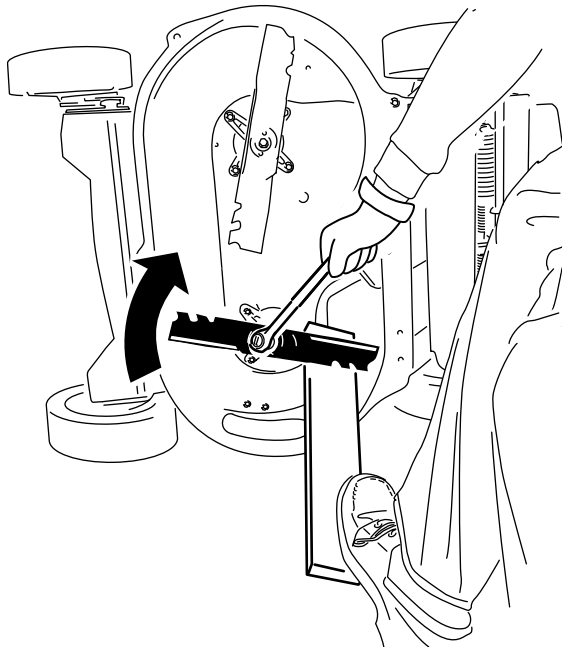


Figure 45

g232801

3. Faites tourner la lame installée d'un quart de tour jusqu'à la verticale, puis montez l'autre lame de la même manière que la première (voir l'opération 1).

Remarque: Les lames devraient être perpendiculaires et former un « T » renversé, comme montré à la [Figure 46](#).

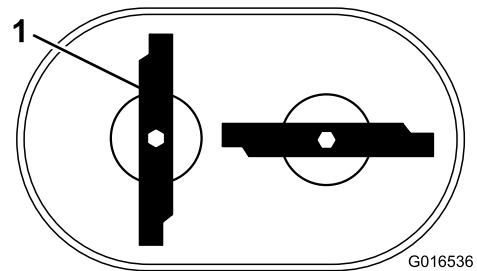


Figure 46

g016536

1. Lame (2)

4. Serrez la deuxième lame; voir l'opération 2.
5. Faites tourner les lames à la main d'un tour complet (360°) pour vous assurer qu'elles ne se touchent pas.

Remarque: Si les lames se touchent, c'est qu'elles ne sont pas correctement installées. Recommencez les opérations 1 à 3 jusqu'à ce que les lames ne se touchent plus.

⚠ ATTENTION

Si les lames sont mal installées, elles peuvent endommager la machine ou vous blesser ainsi que toute personne à proximité.

Installez toujours les lames avec prudence.

Remisage

Remisez la machine dans un local frais, propre et sec.

Consignes de sécurité relatives au remisage

Coupez toujours le moteur, enlevez la clé de contact (le cas échéant), attendez l'arrêt complet de toutes les pièces en mouvement et faites refroidir la machine avant tout réglage, entretien, nettoyage ou remisage.

Informations générales

1. Effectuez les procédures d'entretien annuelles recommandées; voir [Entretien \(page 24\)](#).
2. Nettoyez le dessous du carter de la machine; voir [Nettoyage du dessous de la machine \(page 22\)](#).
3. Enlevez les débris d'herbe sèche, la saleté et la crasse des surfaces externes du moteur, du capot et du dessus de la machine.
4. Vérifiez l'état des lames; voir [Contrôle des lames \(page 31\)](#).
5. Faites l'entretien du filtre à air; voir [Entretien du filtre à air \(page 25\)](#).
6. Serrez tous les écrous, boulons et vis.
7. Retouchez tous les points de rouille et les surfaces éraflées avec de la peinture en vente chez les dépositaire-réparateur agréés.
8. **Modèle à démarrage électrique seulement :** chargez la batterie pendant 24 heures, puis débranchez le chargeur et remisez la machine dans un local non chauffé. Si vous ne disposez que d'un local chauffé, rechargez la batterie tous les 90 jours. Enlevez la clé de contact.
9. Repliez le guidon pour le remisage; voir [Pliage du guidon \(page 23\)](#).

Préparation du système d'alimentation

⚠ ATTENTION

Le carburant peut s'évaporer si vous le conservez trop longtemps; les vapeurs de carburant risquent en outre d'exploser si elles rencontrent une flamme nue.

- **Ne conservez pas le carburant trop longtemps.**
- **S'il reste du carburant dans le réservoir ou le carburateur, ne remisez pas la machine dans un local fermé où se trouve une flamme nue (comme celle de la veilleuse d'un chauffe-eau ou d'une chaudière).**
- **Laissez refroidir le moteur avant de remiser la machine dans un local fermé.**

Lors du dernier plein de la saison, ajoutez un stabilisateur au carburant selon les instructions du constructeur du moteur. Vidangez le réservoir de carburant après la dernière tonte, avant de remiser la machine.

1. Laissez tourner le moteur de la machine jusqu'à ce qu'il s'arrête faute de carburant.
2. Redémarrez le moteur et laissez-le tourner jusqu'à ce qu'il s'arrête. Le moteur est suffisamment sec lorsqu'il n'y a plus moyen de le faire démarrer.

Préparation du moteur

1. Vidangez l'huile moteur quand le moteur est encore chaud; voir [Vidange de l'huile moteur \(page 25\)](#).
2. Débranchez le fil de la bougie et retirez la clé de contact (modèle à démarrage électrique seulement).
3. Déposez la bougie.
4. Au moyen d'une burette, versez environ 30 ml (1 oz liq) d'huile moteur dans le carter par le trou de la bougie.
5. Tirez lentement la poignée du lanceur à plusieurs reprises pour bien répartir l'huile à l'intérieur du cylindre.
6. Reposez la bougie sans rebrancher le fil. Attachez le fil pour qu'il ne touche pas la bougie.

Remise en service après remisage

1. Dépliez la poignée; voir [1 Assemblage et dépliage de la poignée \(page 6\)](#).
2. Contrôlez et resserrez toutes les fixations.
3. Retirez la bougie et faites tourner le moteur rapidement à l'aide du lanceur pour éliminer l'excédent d'huile dans le cylindre.
4. Examinez la bougie et remplacez-la si elle est encrassée, usée ou fendue; reportez-vous au Manuel du propriétaire du moteur.
5. Montez et serrez la bougie au couple recommandé de 20 N·m (15 pi-lb).
6. Procédez aux entretiens requis; voir [Entretien \(page 24\)](#).
7. Contrôlez le niveau d'huile moteur; voir [Contrôle du niveau d'huile moteur \(page 12\)](#).
8. Remplissez le réservoir de carburant neuf; voir [Remplissage du réservoir de carburant \(page 11\)](#).
9. **Modèle à démarrage électrique seulement :** chargez la batterie; voir [5 Charge de la batterie \(page 8\)](#).
10. Branchez le fil de la bougie.

Proposition 65 de Californie – Information concernant cet avertissement

En quoi consiste cet avertissement?

Certains produits commercialisés présentent une étiquette d'avertissement semblable à ce qui suit :



AVERTISSEMENT : Cancer et troubles de la reproduction –
www.p65Warnings.ca.gov.

Qu'est-ce que la Proposition 65?

La Proposition 65 s'applique à toute société exerçant son activité en Californie, qui vend des produits en Californie ou qui fabrique des produits susceptibles d'être vendus ou importés en Californie. Elle stipule que le Gouverneur de Californie doit tenir et publier une liste des substances chimiques connues comme causant des cancers, malformations congénitales et/ou autres troubles de la reproduction. Cette liste, qui est mise à jour chaque année, comprend des centaines de substances chimiques présentes dans de nombreux objets du quotidien. La Proposition 65 a pour objet d'informer le public quant à l'exposition à ces substances chimiques.

La Proposition 65 n'interdit pas la vente de produits contenant ces substances chimiques, mais impose la présence d'avertissements sur tout produit concerné, sur son emballage ou sur la documentation fournie avec le produit. D'autre part, un avertissement de la Proposition 65 ne signifie pas qu'un produit est en infraction avec les normes ou exigences de sécurité du produit. De fait, le gouvernement californien a clairement précisé qu'un avertissement de la Proposition 65 « était différent d'une décision réglementaire établissant l'innocuité d'un produit ». Bon nombre de ces substances chimiques sont utilisées dans des produits du quotidien depuis des années, sans aucun effet nocif documenté. Pour plus de renseignements, rendez-vous sur <https://oag.ca.gov/prop65/faqs-view-all>.

Un avertissement de la Proposition 65 signifie qu'une société a soit (1) évalué l'exposition et conclu qu'elle dépassait le « niveau ne posant aucun risque significatif »; soit (2) choisi d'émettre un avertissement simplement sur la base de sa compréhension quant à la présence d'une substance chimique de la liste, sans tenter d'en évaluer l'exposition.

Cette loi s'applique-t-elle partout?

Les avertissements de la Proposition 65 sont exigés uniquement en vertu de la loi californienne. Ces avertissements sont présents dans tout l'état de Californie, dans des environnements très variés, notamment mais pas uniquement les restaurants, magasins d'alimentations, hôtels, écoles et hôpitaux, et sur un vaste éventail de produits. En outre, certains détaillants en ligne et par correspondance fournissent des avertissements de la Proposition 65 sur leurs sites internet ou dans leurs catalogues.

Quelles différences entre les avertissements de Californie et les limites fédérales?

Les normes de la Proposition 65 sont souvent plus strictes que les normes fédérales et internationales. Diverses substances exigent un avertissement de la Proposition 65 à des niveaux bien inférieurs aux limites d'intervention fédérales. Par exemple, la norme de la Proposition 65 en matière d'avertissements pour le plomb se situe à 0,5 µg/jour, soit bien moins que les normes fédérales et internationales.

Pourquoi l'avertissement ne figure-t-il pas sur tous les produits semblables?

- Pour les produits commercialisés en Californie, l'étiquetage Proposition 65 est exigé, tandis qu'il ne l'est pas sur des produits similaires commercialisés ailleurs.
- Il se peut qu'une société impliquée dans un procès lié à la Proposition 65 et parvenant à un accord soit obligée d'utiliser les avertissements de la Proposition 65 pour ses produits, tandis que d'autres sociétés fabriquant des produits semblables peuvent ne pas être soumises à cette obligation.
- L'application de la Proposition 65 n'est pas uniforme.
- Certaines sociétés peuvent choisir de ne pas indiquer d'avertissements car elles considèrent qu'elles n'y sont pas obligées au titre de la Proposition 65; l'absence d'avertissements sur un produit ne signifie pas que le produit ne contient pas de substances de la liste à des niveaux semblables.

Pourquoi cet avertissement apparaît-il sur les produits Toro?

Toro a choisi de fournir aux consommateurs le plus d'information possible afin qu'ils puissent prendre des décisions éclairées quant aux produits qu'ils achètent et utilisent. Toro fournit des avertissements dans certains cas d'après ses connaissances quant à la présence de l'une ou plusieurs des substances chimiques de la liste, sans en évaluer le niveau d'exposition, car des exigences de limites ne sont pas fournies pour tous les produits chimiques de la liste. Bien que l'exposition avec les produits Toro puisse être négligeable ou parfaitement dans les limites « sans aucun risque significatif », par mesure de précaution, Toro a décidé de fournir les avertissements de la Proposition 65. De plus, en l'absence de ces avertissements, la société Toro pourrait faire l'objet de poursuites par l'État de Californie ou par des particuliers cherchant à faire appliquer la Proposition 65, et donc être assujettie à d'importantes pénalités.