



Count on it.

Form No. 3477-271 Rev B

คู่มือของผู้ปฏิบัติงาน

รถตัดหญ้าขับเคลื่อน 2 ล้อ Greensmaster® 3250-D

หมายเลขรุ่น 04384—หมายเลขเครื่อง 418200000 และขึ้นไป



ผลิตภัณฑ์ตามมาตรฐานตามคำสั่งยุโรปทั้งหมดถูกยกเว้นของ หากต้องการรายละเอียดเพิ่มเติม โปรดเอกสารรับรองมาตรฐาน (DOC) เฉพาะของผลิตภัณฑ์แยกต่างหาก

การใช้งานหรือการควบคุมอุปกรณ์บนถนนที่ปกคลุมด้วยป่า พุ่มไม้ หรือหญ้าเป็นการฝ่าฝืนกฎหมายการพยากรณ์อากาศแห่งชาติแห่งแคลิฟอร์เนีย มาตรา 4442 หรือ 4443 ยกเว้นกรณีการตัดแต่งเครื่องดัดสะเท็ดไฟตามคำสั่งจำกัดความในมาตรา 4442 โดยต้องบำรุงรักษาให้อยู่ในสภาพ หรือเป็นอุปกรณ์ที่สร้างขึ้นมา ตัดแต่ง และบำรุงรักษาเพื่อให้อุปกรณ์การเกิดเพลิงไหม้

กรมของเครื่องยนต์แบบมาจด์ทำขึ้นมาเพื่อให้ออมลเกี่ยวกับหน่วยงานคุ้มครองสิ่งแวดล้อม (EPA) ของสหรัฐอเมริกาและกฎหมายของรัฐแคลิฟอร์เนียว่าด้วยการควบคุมการปล่อยมลพิษของระบบไอเสีย การบำรุงรักษา และการรับประกัน อะไหล่ทดแทนสามารถสั่งซื้อได้จากผลิตภัณฑ์เครื่องยนต์

หากอุปกรณ์ตัดหญ้าพร้อมระบบเทคโนโลยี Toro โปรดติดต่อตัวแทนจำหน่ายที่ไดรบนยนต์ของ Toro เพื่อขอคำแนะนำในการเปิดใช้งานระบบดังกล่าว

⚠ คำเตือน

แคลิฟอร์เนีย คำเตือนข้อเสนอง 65

ไอเสียจากเครื่องยนต์เซลและองค์ประกอบบางส่วนของไอเสียมลพิษของรัฐแคลิฟอร์เนียทราบว่าเป็นสาเหตุการเกิดโรคมะเร็ง ความพิการแต่กำเนิด และอันตรายต่อระบบสืบพันธุ์
แทนแบตเตอรี่ ขวแบตเตอรี่ และส่วนประกอบที่เกี่ยวข้องของมอเตอร์และสารประกอบตะกั่วเป็นส่วนผสมซึ่งเป็นสารเคมีของรัฐแคลิฟอร์เนียทราบว่าเป็นสาเหตุการเกิดโรคมะเร็ง และเป็นอันตรายต่อระบบสืบพันธุ์ ลางมือหลังจากหยด
การใช้ผลิตภัณฑ์อาจทำให้ต้องสัมผัสกับสารเคมีของรัฐแคลิฟอร์เนียทราบว่าเป็นสาเหตุการเกิดโรคมะเร็ง ความพิการแต่กำเนิด หรืออันตรายต่อระบบสืบพันธุ์

ขอมลเบองตน

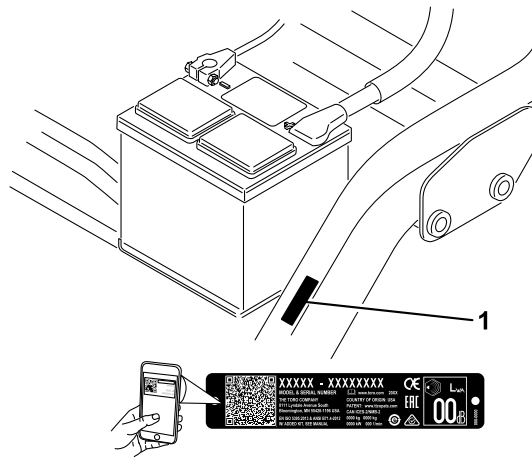
อุปกรณ์เครื่องตัดหญ้าใบมดพวงแบบนงขบ ซงออกแบบมาสำหรับไฟเบอร์การมออาชพทต้องการนำไปใช้งานเซงพามชย เหมาะสำหรับใช้ตัดหญาบนสนามกมการดแลรกษาเป็นอยางดเป็นหลก การใช้งานผลิตภัณฑ์นอกเหนือจากวัตถุประสงค์กำหนดไว้อาจเป็นอันตรายต่อคนและคนรอบข้างได้

กรุณาอ่านเอกสารรายละเอียดเพื่อศกษาารควบคุมและบำรุงรักษาผลิตภัณฑ์อย่างเหมาะสม และเพื่อหลีกเลี่ยงการบาดเจ็บและความเสียหายต่อผลิตภัณฑ์ คณมหนักใช้งานผลิตภัณฑ์อย่างถูกต้องและปลอดภัย

โปรดเข้าไปที่เว็บไซต์ www.Toro.com เพื่อดูขอมลเพิ่มเติม รวมถึงเคลดลบเพื่อความปลอดภัย เอกสารการฝกอบรม ขอมลอุปกรณ์เสริม ความช่วยเหลือเพอคนหาตัวแทนจำหน่าย หรือลงทะเบียนผลิตภัณฑ์

หากต้องการขอบํารง อะไหล่แกของ Toro หรือขอมลเพิ่มเติม โปรดติดต่อตัวแทนบริการที่ไดรบนยนต์ของ Toro และเตรียมหมายเลขรุ่นและหมายเลขซีเรียลของผลิตภัณฑ์ไว้ให้พร้อม **SU 1** ระดับตำแหน่งของหมายเลขรุ่นและหมายเลขซีเรียลบนผลิตภัณฑ์ จดบันทึกหมายเลขในช่องว่างที่กำหนดให้

สำคญ: นอกจากน คุณสามารถใช้มอถอสแกนรหัส QR บนสติกเกอร์หมายเลขซีเรียลได้ (ถ้ามี) เพื่อเข้าถึงขอมลการรับประกัน อะไหล่ และขอมลผลิตภัณฑ์อื่นๆ



รูป 1

g234995

1. ตำแหน่งหมายเลขรุ่นและหมายเลขซีเรียล

หมายเลขรุ่น _____ หมายเลขซีเรียล _____

คอมอบบนไขขอมลเกยวบกอนตรายกอาจเกดชน และระบบขอความความปลอดภัยแสดงดวยสัญลักษณ์เตอนอนตราย (รูป 2) ซงบงบอกอนตรายกอาจสงผลใหเกดการบาดเจบรายแรงหรือเสยชวตหากคนไมปฎบตตามขอควรวรงทแนะนำ



รูป 2

สัญลักษณ์เตอนอนตราย

g000502

คอมอบบนใช้คำ 2 คำในการแนขอมล **สำคัญ** เพอใหคนใสใจศกษาขอมลพิเศษเกยวบกกลไกและ **หมายเหตุ** เพอแนขอมลทวไปทควรใหความสนใจเปนพิเศษ

เนอหา

ความปลอดภัย	6
ความปลอดภัยทวไป	6
สตกเคอรความปลอดภัยและคำแนะนำ	6
การตงคา	12
1 การตตงเบาะทง	13
2 การซารจแบตเตอร	14
3 การตตงโรลมาร	14
4 การตตงอปกรณเทเลเมตส	15
5 การลดแรงดนมยง	17
6 การตตงโครงสวนบรกกทานหนา	18
7 การปรบลกกลองโครงบรกก	19
8 การตตงหมอพกน้ำมนเครอง	20
9 การตตงชดตดหญา	20
10 การทำเครองหมายตะกราหญาตวนนอก	22
11 การปรบลกความสงในการเดนทง	23
12 การเพมน้ำหนกทง	25
13 การตตงชดแพงคน CE	25

14 การตัดเครื่องหมาย CE	26
15 การขุดเบรก	27
ภาพรวมผลิตภัณฑ์	28
การควบคุม	28
ขอมูลจำเพาะ	33
อุปกรณ์ตอพุ่ง/อุปกรณ์เสริม	33
ก่อนการปฏิบัติงาน	34
ความปลอดภัยก่อนการใช้งาน	34
การเติมน้ำมัน	34
การบำรุงรักษาประจำวัน	35
ระหว่างการปฏิบัติงาน	35
ความปลอดภัยระหว่างการใช้งาน	35
การเบรกก่อนอุปกรณ์	38
การสตาร์ทเครื่องยนต์	38
การตรวจสอบอุปกรณ์หลังจากสตาร์ทเครื่องยนต์	38
การดับเครื่องยนต์	40
การตรวจสอบระบบบนเทอร์ลอคบนรถ	40
การขมขมอุปกรณ์โดยโมติดหลญา	41
การตัดหลญาสนามกรน	41
หลังกการปฏิบัติงาน	43
ความปลอดภัยหลังกการใช้งาน	43
การตรวจสอบและทำความสะอาดหลังกการตัดหลญา	44
การลากรออุปกรณ์	44
การเคลื่อนย้ายอุปกรณ์	45
การบำรุงรักษา	46
ความปลอดภัยในการบำรุงรักษา	46
กำหนดการบำรุงรักษาจากแนะนำ	47
รายการตรวจสอบสำหรับการบำรุงรักษารายวน	48
การหลอลน	49
การอดจาาระบ	49
การบำรุงรักษาเครื่องยนต์	51
ความปลอดภัยของเครื่องยนต์	51
การขมบํารงระบบกรองอากาศ	51
การขมบํารงนํามนเครื่อง	52
การบำรุงรักษาระบบเชอเพลง	55
การระบายนํ้าออกจากตวกรองเชอเพลง	55
การเปลยนตวกรองเชอเพลง	56
การตรวจสอบทอนํามนและขอตตอ	56
การบำรุงรักษาระบบไฟฟ้า	57
ความปลอดภัยของระบบไฟฟ้า	57
การเขาลงแบตเตอร	57
การถอดแบตเตอร	57
การเชื่อมตอแบตเตอร	58
การชาร์จแบตเตอร	59
ตำแหน่งฟวส	60
การบำรุงรักษาระบบขบเคลื่อน	61
การตรวจสอบแรงดนลมยาง	61
ตรวจสอบแรงบดของนอตลอ	61
การปรับระบบสงกำลังสำหรับตำแหน่งเคยรวาง	61
การปรับความเร็วในการเดนทาง	62
การปรับความเร็วในการตัดหลญา	63
การบำรุงรักษาระบบระบายความร้อน	64
ความปลอดภัยของระบบหลอลน	64
การทำความสะอาดตะแครงหมอนํ้า	64
การตรวจสอบระดับนํ้าหลอลนเครื่องยนต์	64
การบำรุงรักษาเบรก	66
การขุดเบรก	66
การปรับเบรก	67

การบำรุงรักษาสายพาน	68
การปรับสายพานอลเทอร์เนเตอ	68
การบำรุงรักษาระบบควบคุม	69
การปรับการยก/ลดชุดตัดหญ้า	69
การบำรุงรักษาระบบไฮดรอลิก	70
ความปลอดภัยของระบบไฮดรอลิก	70
การซ่อมบำรุงน้ำมันไฮดรอลิก	70
การตรวจสอบระบบทอและทออ่อนไฮดรอลิก	72
การบำรุงรักษาชุดตัดหญ้า	73
ความปลอดภัยเกี่ยวกับใบมีด	73
การตรวจสอบการผสมกันของใบมีดพวงกับใบมีดกลาง	73
การตั้งค่าความเร็วใบมีดพวง	73
การลบคมใบมีดพวง	75
การจดเก็บ	77
ความปลอดภัยเมื่อจดเก็บ	77
การเตรียมอุปกรณ์สำหรับการจดเก็บ	77

ความปลอดภัย

ความปลอดภัยทั่วไป

อุปกรณ์อาจทำให้เกิดการบาดเจ็บแถมและเกาะ รวมถึงเกิดอันตรายจากวัตถุกระเด็นได้

- อ่านและทำความเข้าใจเนื้อหาของ *คู่มือใช้* บนคอนจะสตาร์ทเครื่อง
- โปรดสมารถควบคุมอุปกรณ์ อย่าทำกิจกรรมทำให้เสียสมาธิ มฉะนั้นอาจส่งผลให้เกิดการบาดเจ็บหรือเกิดความเสียหายต่อทรัพย์สินได้
- อย่านำมือหรือเท้าเข้าใกล้ชิ้นส่วนเคลื่อนไหวยของเครื่องจักร
- หากไม่ติดตงแผงกั้นและอุปกรณ์รอกยอนๆ ทงหมด หรือแผงกั้นและอุปกรณ์รอกยทำงานผิดปกติ กรุณาอย่าใช้เครื่อง
- กบนคนโดยรอบและเด็กๆ ออกจากพื้นที่ทำงาน ห้ามเด็กใช้งานอุปกรณ์โดยเด็ดขาด
- ดบเครื่องยนต์ ดงกยแะออก และรอให้เครื่องตดหยุดยหดงก่อนจะลออกจกตำหนงฟใช้งาน รอให้เครื่องยนต์เย็นลงก่อนปรบ ซอมบ้ำรง ทำความสะอาด หรือจดเกบอุปกรณ์

การใช้งานหรือบำรุงรักษาอย่างไม่ถูกต้องอาจส่งผลให้เกิดการบาดเจ็บได้ เพื่อลดโอกาสที่จะเกิดการบาดเจ็บ ให้ปฏิบัติตามคำแนะนำด้านความปลอดภัยและสังเกตสัญลักษณ์เตือนอันตราย ▲ได้แก่ ข้อควรระวัง คำเตือน หรืออันตราย ซึ่งเป็นคำแนะนำเพื่อความปลอดภัยส่วนบุคคล การไม่ปฏิบัติตามคำแนะนำเหล่านี้ อาจส่งผลให้บาดเจ็บหรือเสียชีวิตได้

สติ๊กเกอร์ความปลอดภัยและคำแนะนำ



สติ๊กเกอร์และคำแนะนำด้านความปลอดภัยมองเห็นได้ชัดเจน และตัดอยู่ใกล้กับบริเวณที่มีโอกาสเกิดอันตราย เปลี่ยนสติ๊กเกอร์เสียหายหรือหายไป

GREENMASTER 3250-D SEE OPERATOR'S MANUAL

QUICK REFERENCE AID

CHECK/SERVICE (daily)

1. OIL LEVEL - ENGINE
2. OIL LEVEL - HYDRAULIC TANK
3. BRAKE FUNCTION
4. INTERLOCK SYSTEM:
 - 4a. SEAT INTERLOCK
 - 4b. NEUTRAL SENSOR
 - 4c. MOW SENSOR
 - 4d. PARKING BRAKE INTERLOCK
5. WATER SEPARATOR/FUEL FILTER
6. AIR CLEANER
7. RADIATOR SCREEN
8. TIRE PRESSURE (8-12 psi front, 8-15 psi rear)
9. BATTERY
10. GREASE POINT (g)
11. FUEL - DIESEL 12
12. WHEEL NUT TORQUE (70-90 FT-LBS)
13. FAN/ALTERNATOR/WATER PUMP BELT
14. COOLANT LEVEL

FLUID SPECIFICATIONS / CHANGE INTERVALS

See operator's manual for initial change	FLUID TYPE	CAPACITY		CHANGE INTERVALS		FILTER PART NO.
		L	QT.	FLUID	FILTER	
A. ENGINE OIL	API SAE 10W-60	3.7	3.9	100 hrs.	100 hrs.	115-8189
B. HYDRAULIC OIL*	SEE OPERATOR'S MANUAL	20.8	22	2000 hrs.	1000 hrs.	107-9531
C. AIR CLEANER					200 hrs.	108-3811
D. FUEL FILTER					500 hrs.	110-9049
E. FUEL TANK	NO. 2 DIESEL	22.7	24		Drain and flush, 2 years	
F. COOLANT	50/50 ANTIFREEZE/COOLANT	3.2	3.4		Drain and flush, 2 years	

*Including filter

139-2726

decal139-2726

139-2726



93-8068

decal93-8068

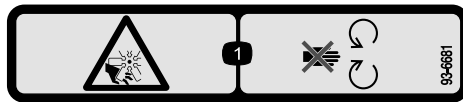
1. อ่าน *คู่มือใช้* เพื่อคำแนะนำเกี่ยวกับ การล็อกและปลดล็อกแขนขงคอบเลย



93-6686

decal93-6686

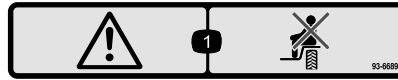
1. นำมันโซ่รอก
2. อ่าน *คู่มือใช้*



93-6681

decal93-6681

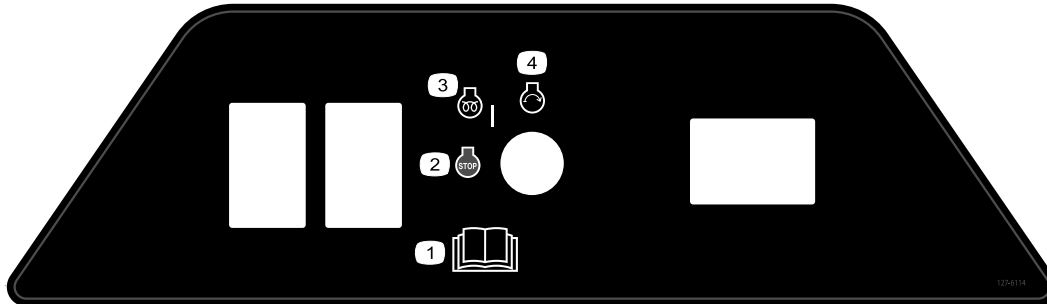
1. อันตรายจากการกบดาน/กักตด, พดลม—อยใหางจากคนสวนเคลอนไหว



93-6689

decal93-6689

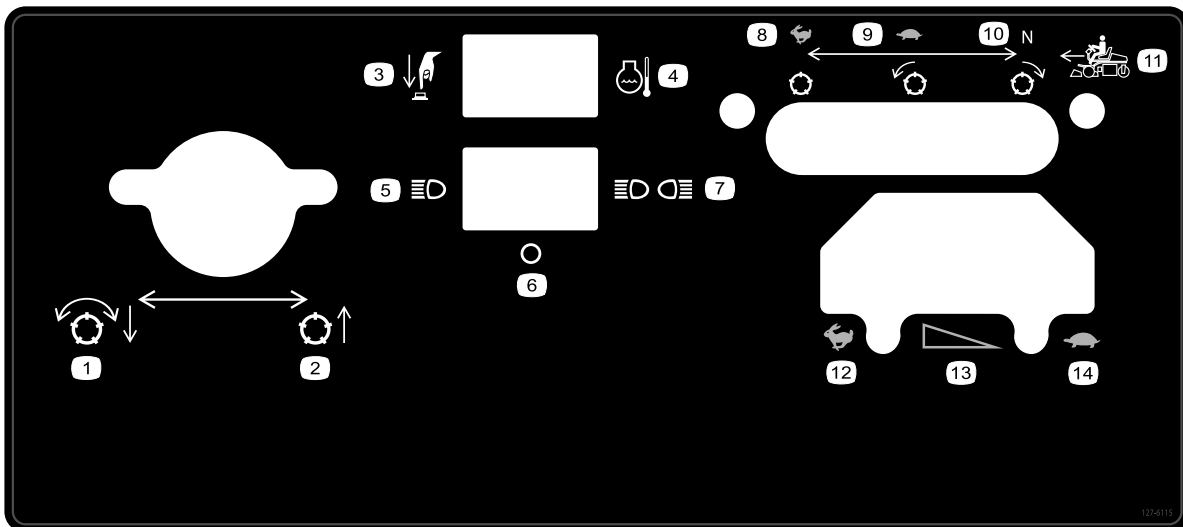
1. คำเตือน—ห้ามใชอปกรณขนสงพโดยสาร



127-6114

decal127-6114

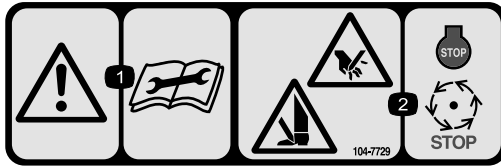
- | | |
|-------------------------|-------------------------|
| 1. อาน <i>คมอพิไซ</i> | 3. เครื่องยนต—อนเครื่อง |
| 2. เครื่องยนต—ดบเครื่อง | 4. เครื่องยนต—สตารท |



127-6115

decal127-6115

- | | | | |
|----------------------------|-----------------------|-----------------------------|-------------------------|
| 1. ลดระดบและใชงานใบมดพวง | 5. ไฟเดยว | 9. ซา, ใบมดพวงเดนหนา | 13. เปลี่ยนควมเรวกละนอย |
| 2. ยกชดตดทลยวชน | 6. ปด | 10. เกยรวาง, ใบมดพวงถอยหลัง | 14. ซา |
| 3. กดปม | 7. ไฟค | 11. การเดนหนา | |
| 4. อณทมน้ำหลอเยนเครื่องยนต | 8. เรว, ใบมดพวงอยยกบท | 12. เรว | |

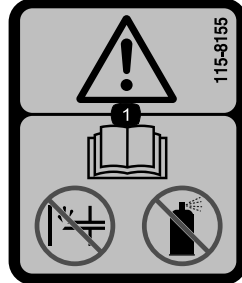


104-7729

decal104-7729

1. คำเตือน—อ่านคำแนะนำก่อนซ่อมบำรุงหรือนำรถรักษา

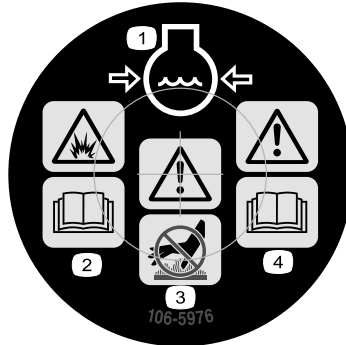
2. อันตรายจากการกักตด/กักบาดมหรือเทา—ดับเครื่องยนต์และรอให้ชิ้นส่วนเคลอน



115-8155

decal115-8155

1. คำเตือน—อ่าน *คมอพีไซ* ไม่ตองใช้ไฟรเมอรหรือน้ำมันสตารท



106-5976

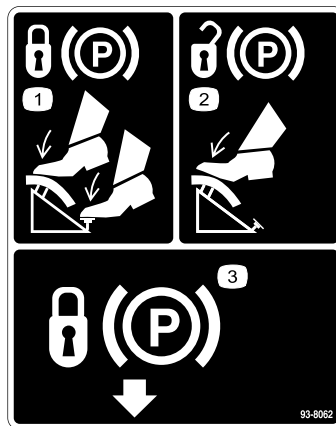
decal106-5976

1. นำยาหลอเยนเครื่องยตมความตน

2. อันตรายจากการระเบิด – อ่าน *คมอพีไซ*

3. คำเตือน – ห้ามแตะพนพวอรอน

4. คำเตือน—อ่าน *คมอพีไซ*



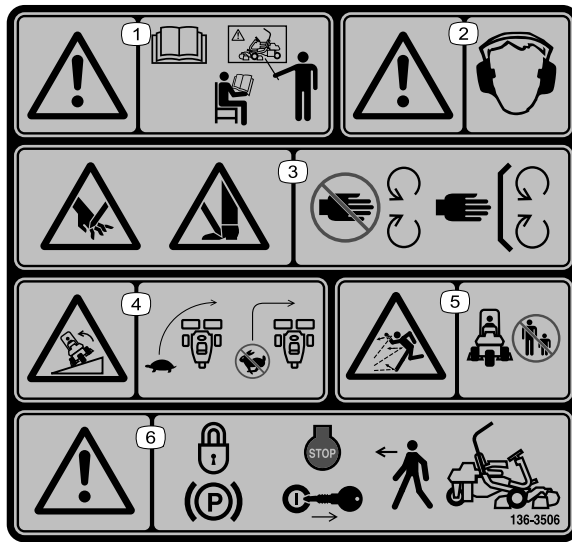
93-8062

decal93-8062

1. หากตองการลอกเบรกจอด เหยยบแปนเบรกและลอกเบรกจอด

2. หากตองการปลดลอกเบรกจอด เหยยบแปนเบรก

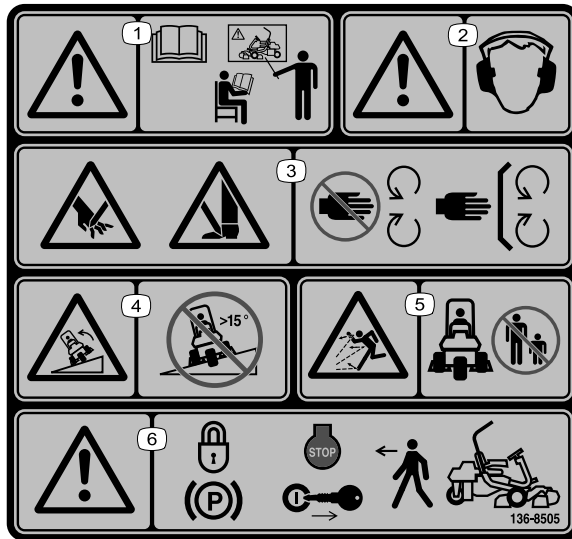
3. ลอกเบรกจอด



decal136-8506

136-8506

- | | |
|---|---|
| <ol style="list-style-type: none"> 1. คำเตือน—อ่าน <i>คมออฟไซ</i> อย่าใช้งานอุปกรณ์ เว้นแต่คุณได้อ่านคู่มือมาแล้ว 2. คำเตือน—สวมใส่เครื่องป้องกันการได้ยิน 3. อันตรายจากการกบดาน/ถกตมหรือเท้า—อย่านั่งจากบนสวนเคลอนไหว6. ตัดตงแพงกนและฝ้าครอบทงหมดไหเขาก | <ol style="list-style-type: none"> 4. อันตรายจากการคว่ำเอง—ชะลอความเร็วปรณก่อนเลี้ยว อยาเลี้ยวด้วยความเร็วสูง 5. อันตรายจากตลกระเดเน—กนคนโดยรอบให้อยห่างจากเครื่องตดตลญา 6. คำเตือน—เขาเบรคจอด ดบเครื่องยนต และดงกญแจออกกอนจะออกจាកอปกรณ |
|---|---|



decal136-8505

136-8505

หมายเหตุ: อุปกรณ์ผ่านการทดสอบความเสถียรตามมาตรฐานอุตสาหกรรมในการทดสอบแนวข้างและแนวยาวแบบยกยก โดยใช้ความลาดสูงสุดที่แนะนำตามกระบอกยบนสตกเกอร์ กรณาคำแนะนำการใช้งานอุปกรณ์บนทางลาดใน *คมออฟไซ* รวมถงสภาวะทคณสามารถใช้งานอปกรณได้ เพอประเมนวาคณจะใช้งานอปกรณในสภาวะดงกลาวและในบริเวณทตองการไถหรือไถสภาพเสนทางทเปลยนเปลงไปอาจจจะสงผลตอการท้งานของอปกรณบนพลาตไถ

- | | |
|---|--|
| <ol style="list-style-type: none"> 1. คำเตือน—อ่าน <i>คมออฟไซ</i> อย่าใช้งานอุปกรณ์ เว้นแต่คุณได้อ่านคู่มือมาแล้ว 2. คำเตือน—สวมใส่เครื่องป้องกันการได้ยิน 3. อันตรายจากการกบดาน/ถกตมหรือเท้า—อย่านั่งจากบนสวนเคลอนไหว6. ตัดตงแพงกนและฝ้าครอบทงหมดไหเขาก | <ol style="list-style-type: none"> 4. อันตรายจากการคว่ำเอง—ห้ามไชนบนทางลาดทชนมากกว่า 15° 5. อันตรายจากตลกระเดเน—กนคนโดยรอบให้อยห่างจากเครื่องตดตลญา 6. คำเตือน—เขาเบรคจอด ดบเครื่องยนต และดงกญแจออกกอนจะออกจាកอปกรณ |
|---|--|

WARNING: Cancer and Reproductive Harm - www.P65Warnings.ca.gov.
For more information, please visit www.ttcoCAProp65.com

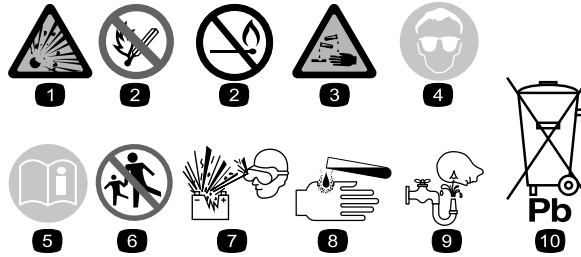
CALIFORNIA SPARK ARRESTER WARNING

Operation of this equipment may create sparks that can start fires around dry vegetation. A spark arrester may be required. The operator should contact local fire agencies for laws or regulations relating to fire prevention requirements.

133-8062

decal133-8062

133-8062

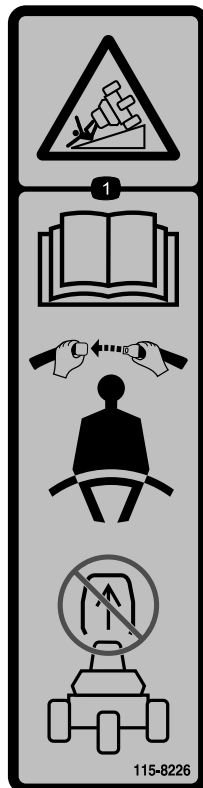


decalbatteryssymbols

สัญลักษณ์แบตเตอรี่

สัญลักษณ์เหล่านี้บางส่วนหรือทั้งหมดติดอยู่บนแบตเตอรี่

- | | |
|--|---|
| 1. อันตรายจากการระเบิด | 6. กบฟกอยรอบขางออกหางจากแบตเตอรี่ |
| 2. ห้ามอยใกล้ไฟ เปลวไฟ หรือสบบท | 7. สวมแว่นนรกย ภาษทจดระเบดโดอาจทำใหตาบอดและเกดการบาดเจบอื่นๆ ได |
| 3. อันตรายจากน้ำยากดกรอน/แผลไหมจากสารเคม | 8. กรดแบตเตอรี่อาจทำใหตาบอดหรือลวกพวหนงอยางรุนแรง |
| 4. สวมแว่นนรกย | 9. ลางตาดวยน้ากนกและพบแพททยโดยเรว |
| 5. อานคมอฝไซ | 10. มตะกว ห้ามทง |



115-8226

decal115-8226

115-8226

1. อันตรายจากการคว่ำเอง—อานคมอฝไซ คาดเขมขदनรกย อยาทอดโรลบาร

GREENSMASTER 3XXX							
1	2		3		4		5
	3.8 MPH 6.1 Km/h	5.0 MPH 8.0 Km/h	3.8 MPH 6.1 Km/h	5.0 MPH 8.0 Km/h	3.8 MPH 6.1 Km/h	5.0 MPH 8.0 Km/h	3.8 MPH 6.1 Km/h
0.062" / 1.6mm	N/R	N/R	9	N/R	9	N/R	9
0.094" / 2.4mm	N/R	N/R	9	N/R	9	N/R	9
0.125" / 3.2mm	N/R	N/R	9	N/R	9	N/R	9
0.156" / 4.0mm	N/R	N/R	9	N/R	9	N/R	N/R
0.188" / 4.8mm	N/R	N/R	9	N/R	7	N/R	N/R
0.218" / 5.5mm	N/R	N/R	9	N/R	6	N/R	N/R
0.250" / 6.4mm	7	N/R	6	7	5	7	N/R
0.312" / 7.9mm	6	N/R	5	6	4	6	N/R
0.375" / 9.5mm	6	7	4	5	4	5	N/R
0.438" / 11.1mm	6	6	4	5	3	4	N/R
0.500" / 12.7mm	5	6	3	4	N/R	N/R	N/R
0.625" / 15.9mm	4	5	3	3	N/R	N/R	N/R
0.750" / 19.0mm	3	4	3	3	N/R	N/R	N/R
0.875" / 22.2mm	3	4	N/R	3	N/R	N/R	N/R
1.000" / 25.4mm	3	3	N/R	N/R	N/R	N/R	N/R

115-8156

decal115-8156

- | | | | |
|---------------------|----------------------|----------------------|--------|
| 1. ความสูงใบมดพวง | 3. ขนาดทศกยา 8 ใบมด | 5. ขนาดทศกยา 14 ใบมด | 7. เสร |
| 2. ขนาดทศกยา 5 ใบมด | 4. ขนาดทศกยา 11 ใบมด | 6. ความเร็วใบมดพวง | 8. ซา |

การตรวจคา

ชนสวนหลวม

ใชแผนภมตามลางเพอยนยนวาจดสงชนสวนทงหมดแลว

ชนตอน	คำอธิบาย	จำนวน	ใช
1	เบาะกนง นอต (5/16 นว)	1 4	ตตตงเบาะกนงเขากบฐาน
2	ไมตองไซชนสวน	–	ซารจแบตเตอร
3	โรลบาร สลกเกลยว ($\frac{5}{8}$ x 4- $\frac{1}{2}$ นว) นอตลอก ($\frac{5}{8}$ นว)	1 4 4	ตตตงโรลบาร
4	อปกรณเทเลเมตคส ครงยดอปกรณ ชดสายไฟของอปกรณเทเลเมตคส สลกเกลยว (#10) นอต(#10) สลกตว U นอต (3/8 นว)	1 1 1 2 2 1 2	ตตตงอปกรณเทเลเมตคส
5	ไมตองไซชนสวน	–	ลดแรงดนมยง
6	ครงสวนบรทก ตวคค สลกเกลยว ($\frac{1}{2}$ x 3- $\frac{1}{4}$ นว) นอตลอก ($\frac{1}{2}$ นว)	2 2 2 2	ตตตงครงสวนบรทกตามหนา
7	ไมตองไซชนสวน	–	ปรบสลกกลองครงบรทก
8	ไมตองไซชนสวน	–	ตตตงหมอพกน้ามนเครอง (อปกรณเสรม)
9	หยกแบมเอยง (ไปรดค้าแนะน้าในการตตตง จากคมอฟไซของชดตตตทหยญา) สกร (ใหมากบชดตตตทหยญา) สลกเกลยว (#10 x $\frac{5}{8}$ นว) นอตสวมทบ (#10) ชดตตตทหยญา (จ้าหนายแยก) ลคหมาก (ใหมากบชดตตตทหยญา) ตะกราทหยญา	3 6 1 1 3 6 3	ตตตงชดตตตทหยญา
10	ไมตองไซชนสวน	–	ก้าเครองหมายตะกราทหยญาตามนอ
11	ไมตองไซชนสวน	–	ปรบคววมสงในการเดนทง
12	ชดน้าหนกทง (หมายเลขชนสวน 100-6442 หรอหมายเลขชนสวน 99-1645 ตองชอแยกคค) แคลเซยมคลอไรด์ (ชอแยก)	1 18 กค.	เพมน้าหนกทง
13	ชดแพงกน CE (หมายเลขชนสวน 04441 ตองชอแยก)	1	ตตตงชดแพงกน CE

ขั้นตอน	คำอธิบาย	จำนวน	ใช้
14	สติกเกอร์คำเตือน (หมายเลขอะไหล่ 136-8505)	1	ติดเครื่องหมาย CE (หากจำเป็น)
	สติกเกอร์เครื่องหมาย CE	1	
	สติกเกอร์ปกผลต CE	1	
15	ไม่ต้องใช้ชิ้นส่วน	-	ขาดเบรก

หมายเหตุ: ชุดตัดหญ้า Greensmaster 3250-D มตัดหญ้าใหม่พร้อมกบชุดตัดหญ้า

1

การติดตั้งเบาะนั่ง

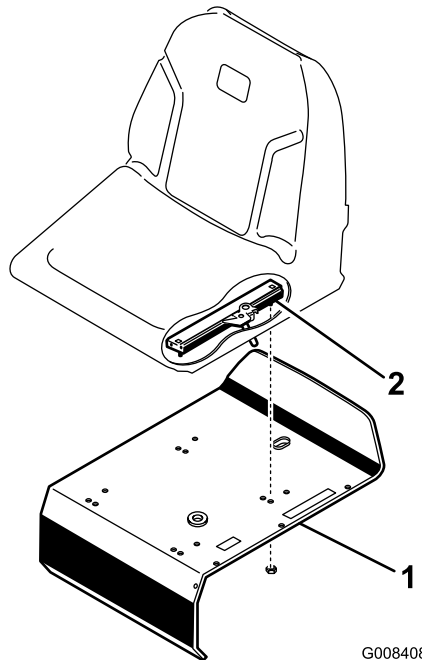
ชิ้นส่วนที่ต้องใช้สำหรับขั้นตอน:

1	เบาะนั่ง
4	นอต (5/16 นิ้ว)

ขั้นตอน

หมายเหตุ: ยึดรางเลื่อนเบาะนั่งเข้ากับรอยดัดหน้า เพื่อยึดไปข้างหน้าเพิ่มอีก 7.6 ซม. หรือยึดเข้ากับรอยดัดด้านหลังเพื่อยึดไปข้างหลังเพิ่มอีก 7.6 ซม.

1. ถอดนอตล็อกยึดรางเลื่อนเบาะนั่งเข้ากับแถบฐานสำหรับการขนส่ง กงนอตออก
2. เชื่อมชุดสายไฟเข้ากับสวิตช์เบาะนั่ง
3. ยึดรางเลื่อนเบาะนั่งเข้ากับส่วนรองรับเบาะนั่งใหม่แนบด้วยนอตล็อก (5/16 นิ้ว) ที่ใหม่ในชิ้นส่วนสำหรับติดตั้ง (sJ 3)



G008408

sJ 3

g008408

1. ส่วนรองรับเบาะนั่ง

2. รางเลื่อนเบาะนั่ง

2

การชาร์จแบตเตอรี่

ไม่ต้องใช้ชิ้นส่วน

ขั้นตอน

ชาร์จแบตเตอรี่ โปรดดู [การชาร์จแบตเตอรี่ \(หน้า 59\)](#)

3

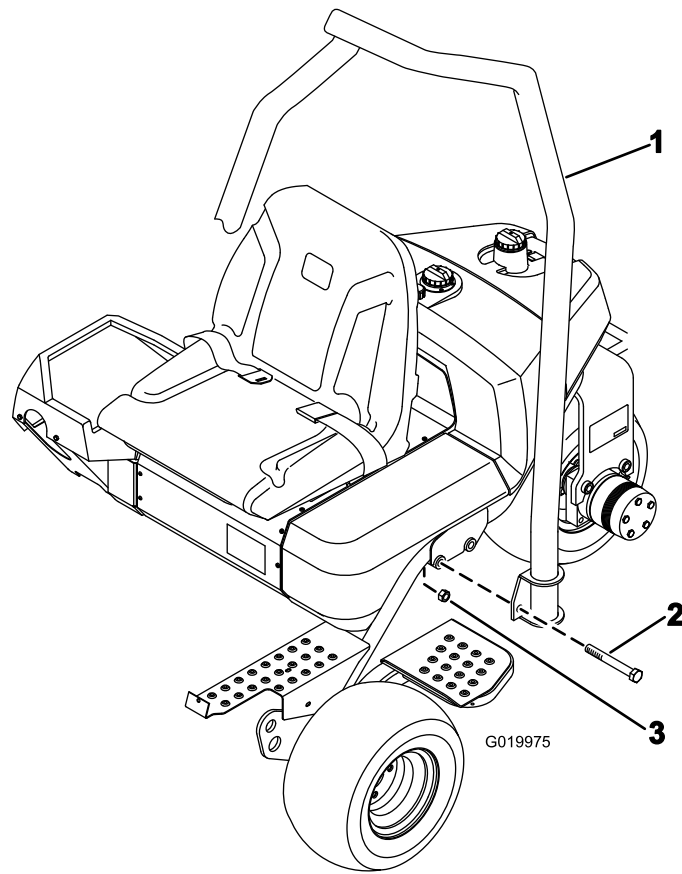
การตัดยางโรลบาร์

ชิ้นส่วนที่ต้องใช้สำหรับขั้นตอน:

1	โรลบาร์
4	สลักเกลียว ($\frac{5}{8}$ x 4- $\frac{1}{2}$ นิ้ว)
4	นอตล็อก ($\frac{5}{8}$ นิ้ว)

ขั้นตอน

- วางโรลบาร์ให้ตามบนสุดของท่อนำไปตามหน้าของอุปกรณ์ ([รูป 4](#))



su 4

g019975

1. โรลบาร์
2. สลักเกลียว ($\frac{5}{8}$ x 4- $\frac{1}{2}$ นว)

3. นอตล็อก ($\frac{5}{8}$ นว)

-
2. ลดโรลบาร์ลงบนโครง และเรียงเขากบรยด (su 4)
 3. ยึดแต่ละด้านของโรลบาร์เข้ากับโครงด้วยสลักเกลียว 2 ตัว ($\frac{5}{8}$ x 4- $\frac{1}{2}$ นว) และนอตล็อกตามทแสดงใน su 4
 4. ขนสลักเกลียวจวนโตแรงบด 183 ถึง 223 นวตุนเมตร

4

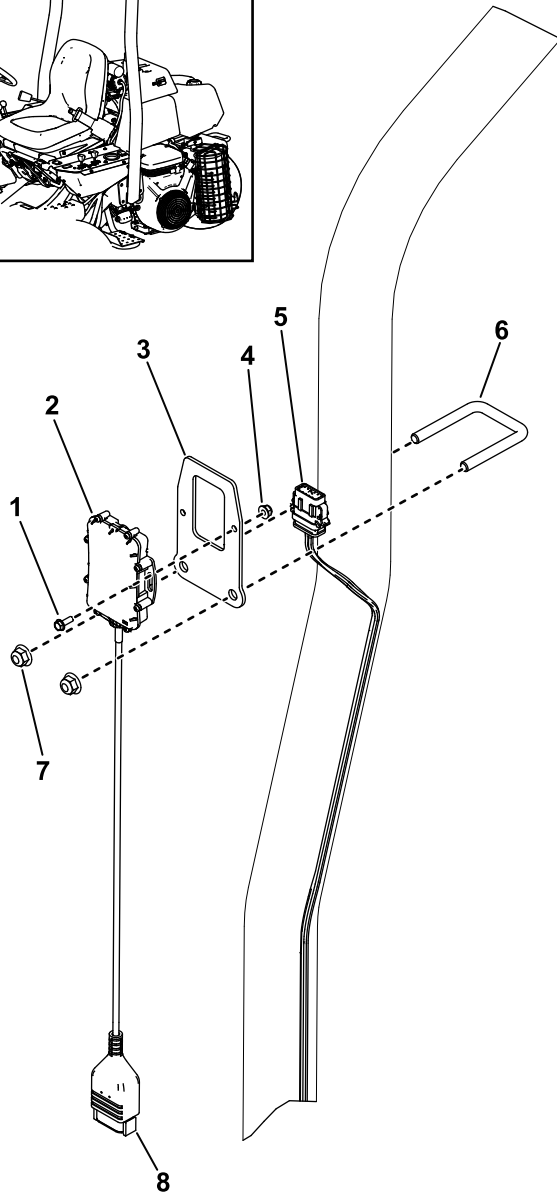
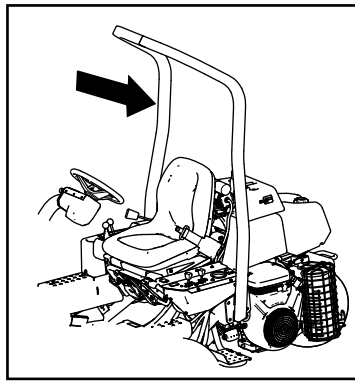
การตัดต่ออุปกรณ์เทเลเมตาส

ชิ้นส่วนที่ต้องใช้สำหรับขั้นตอน:

1	อุปกรณ์เทเลเมตาส
1	โครงยึดอุปกรณ์
1	ชุดสายไฟของอุปกรณ์เทเลเมตาส
2	สลักเกลียว (#10)
2	นอต(#10)
1	สลักตัว U
2	นอต (3/8 นิ้ว)

ขั้นตอน

1. ยึดโครงยึดอุปกรณ์เข้ากับโรบบาร์ (SU 5) โดยใช้สลักตัว U และนอต 2 ตัว (3/8 นิ้ว)
2. เสียบขั้วต่อของอุปกรณ์เข้ากับขั้วต่อนชุดสายไฟ P02 ของอุปกรณ์เทเลเมตาส (SU 5)
3. เดินสายไฟลงตามแนวโรบบาร์และเสียบขั้วต่อของชุดสายไฟ P01 เข้ากับขั้วต่อนชุดสายไฟ P48 ของอุปกรณ์ยึดอุปกรณ์เทเลเมตาส เข้ากับโครงยึดอุปกรณ์ (SU 5) โดยใช้สลักเกลียว (#10) 2 ตัว และนอต (#10) 2 ตัว



su 5

g535780

- | | |
|---------------------|---|
| 1. สลักเกลียว (#10) | 5. ขดสายไฟของอุปกรณ์เทเลเมตอส |
| 2. อุปกรณ์เทเลเมตอส | 6. สลักตัว U |
| 3. โครงยึดอุปกรณ์ | 7. นอต (3/8 นิ้ว) |
| 4. นอต (#10) | 8. ขวตอสำหรับขดสายไฟของอุปกรณ์เทเลเมตอส |

5

การลดแรงด้นลมยาง

ไม่ต้องใช้ชิ้นส่วน

ขั้นตอน

ลมยางจะแข็งกว่าปกติมาจากโรงงานเพื่อให้สะดวกในการขนส่ง ดงนนก่อนสตาร์ทอุปกรณ์ ควรปล่อยแรงด้นลมจนได้ระดับที่เหมาะสม โปรดดู [การตรวจสอบแรงด้นลมยาง \(หน้า 61\)](#)

6

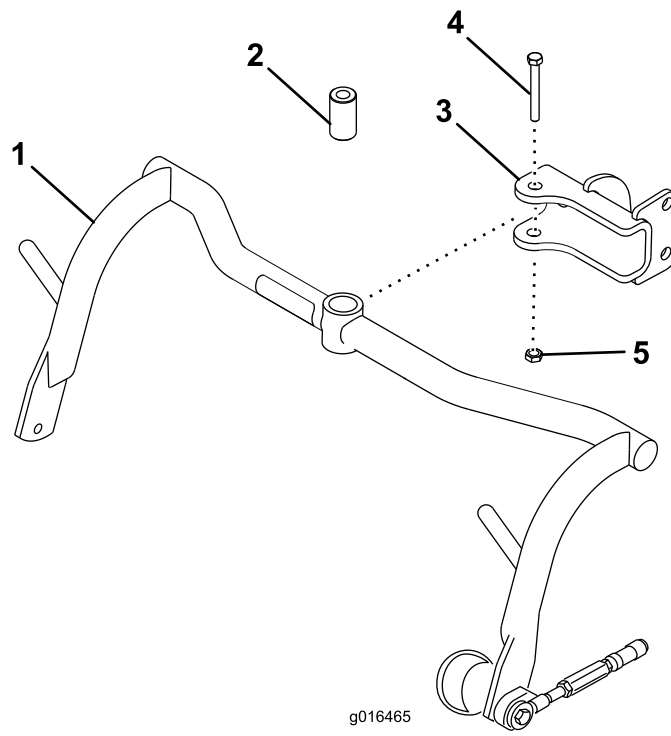
การตัดยางโครงสวนบรรทุกด้านหน้า

ชิ้นส่วนที่ต้องใช้สำหรับขั้นตอน:

2	โครงสวนบรรทุก
2	ตัวคน
2	สลักเกลียว ($\frac{1}{2} \times 3\text{-}\frac{1}{4}$ นิ้ว)
2	นอตล็อก ($\frac{1}{2}$ นิ้ว)

ขั้นตอน

1. ตัดยางชุดโครงสวนบรรทุกเข้ากับแป้นเคลวสแต่ละตัวด้วยตัวคน สลักเกลียว ($\frac{1}{2} \times 3\text{-}\frac{1}{4}$ นิ้ว) และนอตล็อก ($\frac{1}{2}$ นิ้ว) อย่างละตัว โปรดดู [รูป 6](#) ขนจนได้แรงบิด 91 ถึง 113 นิวตันเมตร



รูป 6

- | | |
|------------------|--|
| 1. โครงสวนบรรทุก | 4. สลักเกลียว ($\frac{1}{2}$ x 3- $\frac{1}{4}$ นิ้ว) |
| 2. ตัวคั่น | 5. นอตล็อก ($\frac{1}{2}$ นิ้ว) |
| 3. ปนเคลวส | |

2. หอกลบขงในโครงสวนบรรทุกแต่ละโครงดวยจาระบบเลยมหมายเลข 2

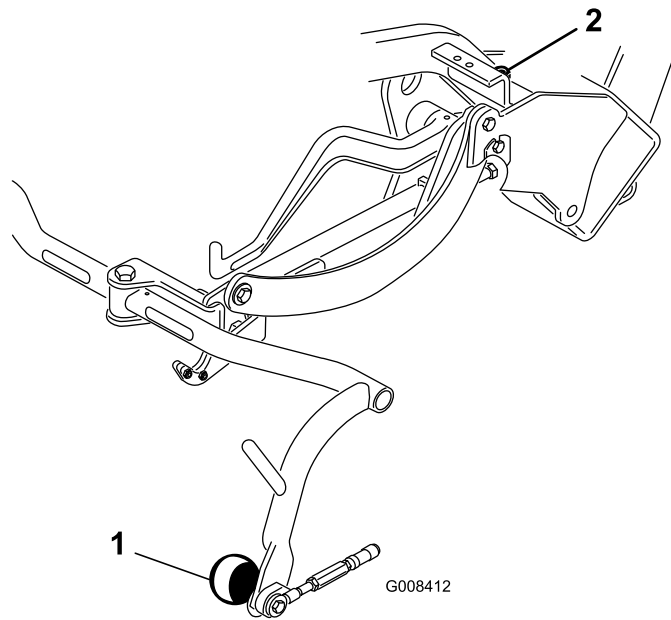
7

การปรับกลางโครงบรรทุก

ไมตองใชขณสวน

ขั้นตอน

1. จอดรถบรรทุกบนพื้นราบ และลดโครงสวนบรรทุกชดตดหญาลงบนพื้น
2. ตรวจสอบไหลกกลางโครงสวนบรรทุกอยห่างจากพื้น 13 มม.
3. ตรวจสอบให้แน่ใจวาลกกลางโครงสวนบรรทุกวางขนานกับพื้น หากไม่โดวางขนานกับพื้น ให้สอดเครื่องมอยาวๆ เข้าไปยังสวนปลายของโครงสวนบรรทุก และออกแรงกดจนกวาลกกลางจะวางขนานกับพื้น
4. หากคณตองปรับระยะห่าง ไหลหลายนอตสวมทบบนสกรหยดของโครงสวนบรรทุก (รูป 7) และหมบนสกรขนหรือลงเพอยกหรือลดโครงสวนบรรทุก ขนนอตสวมทบให้แนนเพอยดการปรับให้แนน



รูป 7

g008412

1. ลูกกลิ้งโครงสวมนบรรทุก

2. สกรหยดของโครงสวมนบรรทุก

8

การติดตั้งหม้อพักน้ำมันเครื่อง

อุปกรณ์เสริม

ไม่ต้องใช้ชิ้นส่วน

ขั้นตอน

หากคุณใช้งานอุปกรณ์ในพจนานุกรมโดยรอบอยู่ระหว่าง 20 ถึง 49°C หรือหากคุณใช้อุปกรณ์เพื่อทำงานหนัก (การตัดหญ้าในพจนานุกรม นอกจากกรน เช่น แฟร์เวย์หรือการชอยหญ้า) ให้ติดตั้งหม้อพักน้ำมันไฮดรอลิก (หมายเลขชิ้นส่วน 104-7701) เขากบอุปกรณ์

9

การตัดตงชุดตัดหญ้า

ชิ้นส่วนที่ต้องใช้สำหรับขั้นตอน:

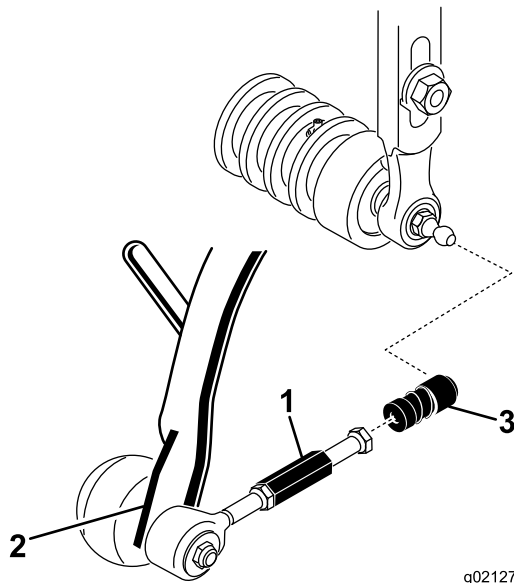
3	หยกแบบเอียง (โปรดดูคำแนะนำในการตัดตงจาก <i>คู่มือใช้</i> ของชุดตัดหญ้า)
6	สกร (ใหม่กับชุดตัดหญ้า)
1	สลักเกลียว (#10 x ½ นิ้ว)
1	นอตสวมทบ (#10)
3	ชุดตัดหญ้า (จำหน่ายแยก)
6	สกรหมาก (ใหม่กับชุดตัดหญ้า)
3	ตะกร้าหญ้า

ขั้นตอน

หมายเหตุ: เมื่อลบคม ตงคาความสูงในการตัด หรือทำการบำรุงรักษาอื่นๆ กับชุดตัดหญ้า ให้จดเก็บมอเตอร์ใบมดพวงของชุดตัดหญ้าในทอรองรูปเพื่อป้องกันไม่ไหกอ่อนเกิดความเสียหาย

สำคัญ: อายจากระบบกันสะเทอนไปยงตำแหน่งเคลอนยายขณะทมอเตอรใบมดพวงยงอยภายในทวงในโครงของอปกรณ เพราะอาจทำไหมอเตอรหรือทออ่อนเสียหายได้

- นำชุดตัดหญ้าออกจากลง ประกอบและปรับตามขั้นตอนทอรับยงไว้ใน *คู่มือใช้* ของชุดตัดหญ้า
- เลอนชุดตัดหญ้าไปใต้โครงตง ขณะทเกยวหยกเขากบเขนยง
- เลอนปลอกกลมเขาไปบนเขารบของขอตอกลมแต่ละชุด และเกยวเขารบเขากบสกรหมากของชุดตัดหญ้า (ดู [รูป 8](#))



g021274

รูป 8

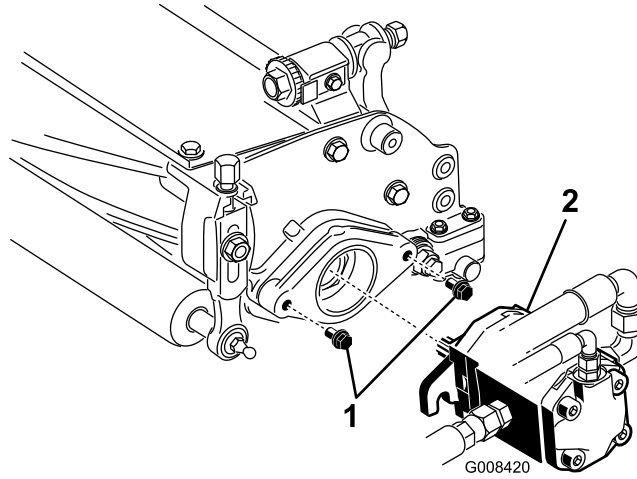
g021274

1. ส่วนยงดของกานตอตง
2. เขนยง

3. เขารบขอตอกลม

4. ยดตะกร้าเขากบโครงสวณบสรทท
5. ปรับกานตอตงจนรมขงตะกร้าอยห่างจากใบมดพวง 2 ถึง 3 มม. และตรวจสอบไหแนใจวารมขงตะกร้าระยะห่างเทากนจากใบมดพวงตลอดความยงวขงใบมดพวง
6. เรยงเขาในขอตอกลมเพื่อไหช่องเปดขงเขารบอยตรงกลางเขาหาลสกรหมาก ขนนอตสวมทบไหแนนเพื่อยดเขารบไหอยกบท

7. เคลยจะตองไหลออกมาประมาณ 13 มม. ทสลกเคลยวดมอเตอรขบในมดพวงแตะละตว (SU 9)



g008420

SU 9

1. สลกเคลยวด

2. มอเตอรขบ

8. เคลอบเพลาสไปลนมอเตอรตวยจาาระบสะอาด แตะตตงมอเตอรโดยการหมนมอเตอรตามเขมนาฬิกาเพอใหนาแปลนของมอเตอรหางจากสลกเคลยวด หมนมอเตอรทวนเขมนาฬิกาจนกวาหนาแปลนจะลอมรอบสลกเคลยวด (SU 9)

9. ขนสลกยดใหนาแนน (SU 9)

10

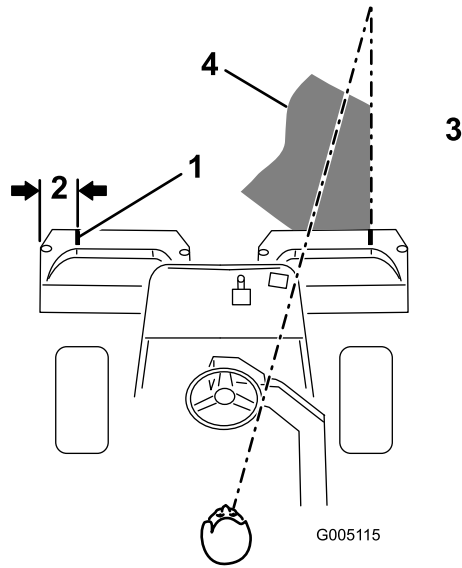
การทำเครื่องหมายตะกราดานนอก

ไมตองใชขนสวน

ขั้นตอน

เพอความสะดวกใการเตรยมอปรณสําหรับการตดทลญาอยางตอเนอง ให้ดําเนนการขนตอนตอไปนคบตะกราดตดทลญาหมายเลห 2 แตะ 3

1. วตระยะประมาณ 12.7 ซม. จากขอบนอกของตะกราดแต่ละใ
2. จากบนตดเทปสีขาวหรือดเสนลงบนตะกราดแต่ละใใหนานคบบนขอบนอกของตะกราดแต่ละใ (SU 10)



สพ 10

G005115

g005115

1. การวางแนวแกน
2. ประมาณ 12.7 ซม.

3. ตดหลยาดานขวา
4. รกษาดไฟกลสวท 1.8 ถง 3 ม. (6 ถง 10 ฟต) ดานหนาดปรณ

11

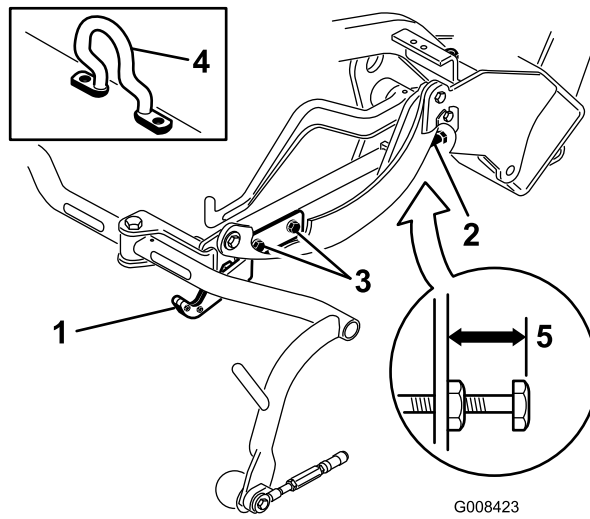
การปรบความสงในการเดนทาง

ไมตองไซชนสวน

ขั้นตอน

ตรวงสงความสงในการเดนทาง (สพ 12 และ สพ 13) และปรบ ถาจำเปน

1. จอดปรณบนพนราบ
2. ในชดตดหลยาดตตงดวยหยกแบบเอง (ภาพเลขใน สพ 11) ตรวงสงใหาดนบนสดของสกรปรบครงสวนบรทกอยหางจากดานหลงของครงสวนบรทก 25 มม. หากระยะหางไมไซ 25 มม. ใhdำเนนการตามขั้นตอน 4

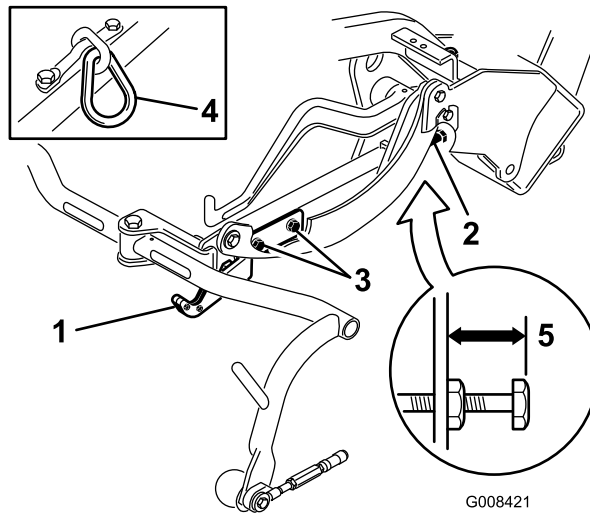


sU 11

g008423

- | | |
|--------------------------|----------------|
| 1. แผ่นสำหรับชนสาง | 4. หยกแบบเอียง |
| 2. สกรปรุ | 5. 25 มม. |
| 3. สกรยึดแผ่นสำหรับชนสาง | |

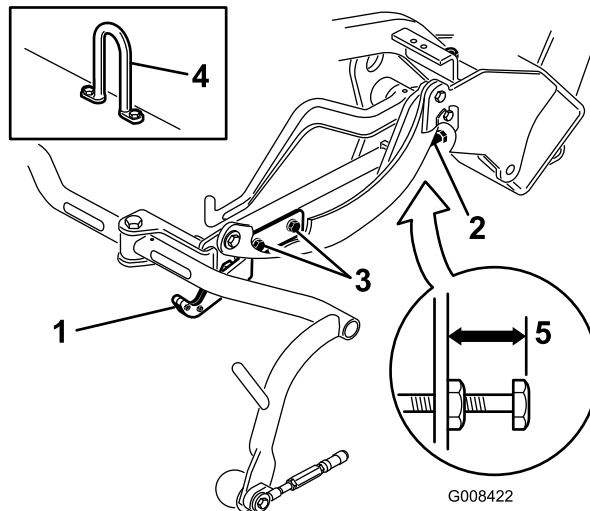
3. ในชุดตัดหยูกตัดตงด้วยจุดต่อโซ่หรือหยกแบบตรง (ภาพเลขใน [sU 12](#) และ [sU 13](#)) ตรวจสอบให้ตานบนสดของสกรปรุโครงสวนบรรทกอยห่างจากตานหลงของโครงสวนบรรทก 22 มม. หากระยะห่างไม่ใช่ 22 มม. ให้ดำเนินการตามขั้นตอน [4](#) หากชุดตัดหยูกตัดตงด้วยหวงยกแบบเอียง ([sU 11](#)) ให้ดำเนินการตามขั้นตอนต่อไป



sU 12

g008421

- | | |
|--------------------------|--------------|
| 1. แผ่นสำหรับชนสาง | 4. จุดต่อโซ่ |
| 2. สกรปรุ | 5. 22 มม. |
| 3. สกรยึดแผ่นสำหรับชนสาง | |



g008422

SU 13

- | | |
|----------------------------------|------------|
| 1. แผ่นสำหรับชนสาง | 4. ครอบโถง |
| 2. สกรปรุ | 5. 22 มม. |
| 3. ชนสาง — สกรยึดแผ่นสำหรับชนสาง | |

4. คลายสกรยึดแผ่นสำหรับชนสาง (SU 12, SU 13 และ SU 11)
5. ยึดชุดตัดหญ้าไปยังตำแหน่งสำหรับการชนสาง

สำคัญ: อายวาระบบกันสะเทือนไปยังตำแหน่งชนสางขณะหมุนมอเตอร์ใบมีดพวงของออยภายในทางโครงอุปกรณ์ เพราะอาจทำให้มอเตอร์หรือก้ออ้อนเสียหายได้

6. โครงสวนบรรทัดแต่ละโครงจะต้องสังเกตจากพจน หักเท่ากันแล้ว ให้ดำเนินการต่อไปในขั้นตอน 8
7. แตะหากโครงสวนบรรทัดสองไม่เท่ากัน ให้คลายนอตสวมกับทกรปรุของโครงสวนบรรทัด (SU 11, SU 12 และ SU 13) หมุนสกรออกเพื่อยกขึ้นและหมุนเข้าเพื่อลดระดับ ชนนอตสวมกับหลังจากได้ความสูงที่เหมาะสม
8. หมนแผ่นสำหรับชนสางจนกว่าจะล็อกโครงตง ชนสกรให้แน่น

12

การพื่อนำหนกกาย

ชนสวนทตองใช้สำหรับชนตอนน:

1	ชदनนำหนกกาย (หมายเลขชนสวน 100-6442 หรือหมายเลขชนสวน 99-1645 ตองชอแยกกน)
18 กก.	แคลเซยมคลอไรด์ (ชอแยก)

ชนตอน

อปกรณสอดคลองกบมาตรฐาน EN ISO 5395 และ ANSI B71.4-2017 เมอตตงดวยชตอปกรณอยางใดอยางหนงตอไปน:

- ชदनนำหนกกาย (หมายเลขชนสวน 100-6442) และนำหนกกายแคลเซยมคลอไรด์ 18 กก. พมไปทลอลง
- ชदनนำหนกกาย (หมายเลขชนสวน 99-1645) และแคลเซยมคลอไรด์ 18 กก. (หากอปกรณตตงชตบเคลอน 3 ลอ)

สำคัญ: หากลอลกแคลเซยมคลอไรด์เจาะทะล ให้นำอปกรณออกจกบรเวณสนามโดยเรวกตด อยนำเขาไปยงสนามบรเวณทโดรบผลกระทบทกทเพอปองกนไมไหสนามเสียหาย

13

การติดตั้งชุดแผงกั้น CE

ชิ้นส่วนที่ต้องใช้สำหรับขั้นตอน:

1	ชุดแผงกั้น CE (หมายเลขชิ้นส่วน 04441 ต้องขอแยก)
---	---

ขั้นตอน

ติดตั้งชุดแผงกั้น CE (หมายเลขชิ้นส่วน 04441) ไปสอด *คำแนะนำในการติดตั้งของชุดอุปกรณ์* อุปกรณ์สอดคล้องกบมาตรฐาน EN ISO 5395:2013 เมื่อดัดด้วยชุดแผงกั้น

14

การตัดเครื่องหมาย CE

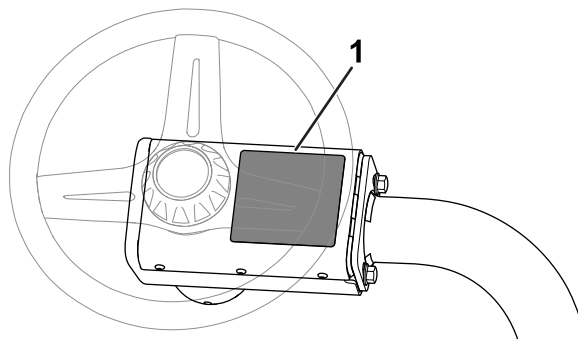
ชิ้นส่วนที่ต้องใช้สำหรับขั้นตอน:

1	สติกเกอร์คำเตือน (หมายเลขอะไหล่ 136-8505)
1	สติกเกอร์เครื่องหมาย CE
1	สติกเกอร์ปกผลัด CE

ขั้นตอน

หากคุณใช้อุปกรณ์ในประเทศที่ต้องปฏิบัติตามมาตรฐาน CE ให้ดำเนินการขั้นตอนต่อไปหลังจากติดตั้งนำหนักและชุดแผงกั้นเข้ากับอุปกรณ์แล้ว:

- ตัดสติกเกอร์คำเตือน CE (หมายเลขอะไหล่ 136-8505) ทบสติกเกอร์คำเตือนเดิม (หมายเลขชิ้นส่วน 136-8506) ไปสอด [sJ 14](#)

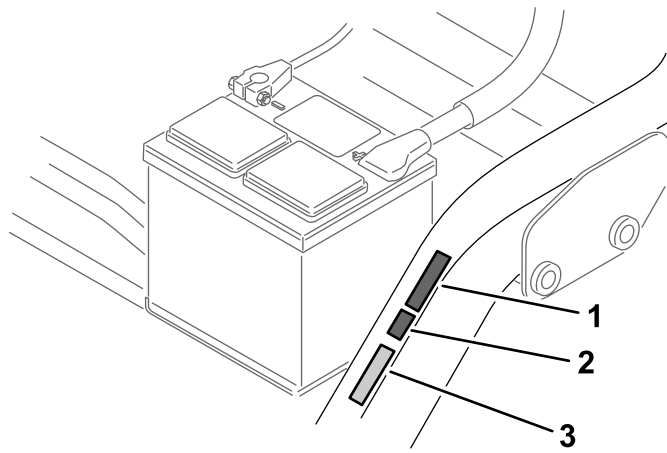


sJ 14

g235881

1. สติกเกอร์คำเตือน (หมายเลขอะไหล่ 136-8506)—ตัดสติกเกอร์คำเตือน CE (หมายเลขชิ้นส่วน 136-8505) ทบ

- ตัดสติกเกอร์เครื่องหมาย CE ข้างซ้าย (sJ 15)



g234996

SU 15

1. สตักเกอร์ขั้วบวก CE
2. สตักเกอร์ขั้วลบ CE

3. ปลายชเรย

- ตัดสตักเกอร์ขั้วบวก CE ของสตักเกอร์ขั้วลบ CE ([SU 15](#))

15

การขดเบรก

ไม่ต้องใช้ชิ้นส่วน

ขั้นตอน

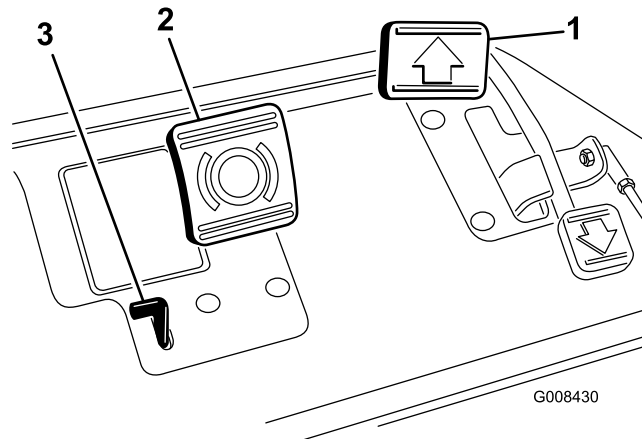
ขดเบรก โปรดดู [การขดเบรก \(หน้า 66\)](#)

ภาพรวมผลิตภัณฑ์

การควบคุม

แป้นขับเคลื่อน

แป้นขับเคลื่อน (sJ 16) มี 3 ฟังก์ชัน: เดินหน้า ถอยหลัง และหยุดอุปกรณ์
เหยียบด้านบนของแป้นเพื่อเดินหน้า และเหยียบด้านล่างของแป้นเพื่อถอยหลังหรือเพื่อช่วยเบรกขณะถอยหน้า
และปล่อยให้แป้นกลับมาอยู่ที่ตำแหน่งเขยรางเพื่อหยุดอุปกรณ์ ออวาจางสนเทาไวทตำแหน่งถอยหลังขณะถอดอุปกรณ์เดินหน้า (sJ 17)



G008430

sJ 16

g008430

- 1. แป้นขับเคลื่อน
- 2. แป้นเบรก
- 3. แถบเบรกถอด



G005105

sJ 17

g005105

แป้นเบรก

เหยียบแป้นเบรก (sJ 16) เพื่อหยุดอุปกรณ์โดยการส่งเบรกออกมาทำงาน

แถบเบรกจอด

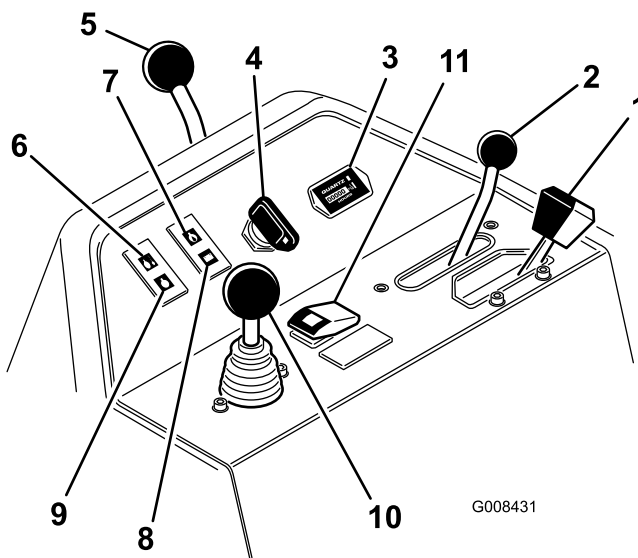
หากต้องการตงคาเบรกจอด เหยียบแป้นเบรก จากคนเหยียบแถบเบรกจอด (sJ 16) เพอให้เบรกทำงาน ปลอดภัยโดยการเหยียบแป้นเบรก ใช้เบรกจอดทกรงทคตต้องลงจากอปกรณ

คนโยกลนเรง

คนโยกลนเรง (sJ 18) ช่วยให้คุณควบคุมความเร็วเครื่องยนต์ได้ การรณคนโยกลนเรงไปยังตำแหน่งเร จะเพิ่มความเร็วเครื่องยนต์ ส่วนการรณคนโยกลนเรงไปยังตำแหน่งซา จะลดความเร็วรอบตอมากของเครื่องยนต์ ความเร็วขเคลอนบนพน:

- ความเร็วในการตดทหญาขณะเดนหนา 3.2 ถง 8 กม./ชม.
- ความเร็วในการเดนทางสงสด 14.1 กม./ชม.
- ความเร็วในการถอยหลง 4.0 กม./ชม.

หมายเหตุ: คนไม่สามารถตบเครื่องยนต์ด้วยคนโยกลนเรงได้



sJ 18

G008431

g008431

- | | |
|-------------------------|------------------------------|
| 1. คนโยกลนเรง | 7. ไฟแรงدنนำมมเครื่อง |
| 2. คนโยกควบคุมการทำงาน | 8. ไฟตอนแบตเตอร |
| 3. มเตอรณบชวโมง | 9. ไฟสถานะหวเทยน |
| 4. สวตชสตารทเครื่องยนต์ | 10. คนควบคุมการยก/ลดชดตดทหญา |
| 5. คนโยกลอกแขนขงคบบเลขย | 11. ปมลบบลางอหคคมสง |
| 6. ไฟอหคคมน้ำ | |

คนโยกควบคุมการทำงาน

คนโยกควบคุมการทำงาน (sJ 18) เลอการทำงานได้ 2 โทมด และอคโทมดหนงคอเกยรวาง คนสามารถเปลยนจากการตดทหญาเป็นการเคลอนยาย หรือเปลยนจากการเคลอนยายเป็นการตดทหญา (ไม่ใช้ตำแหน่งเกยรวาง) ขณะทอปกรณวงอยได้ โดยไม่ทำให้เครื่องตดทหญาเสยหาย

- ตำแหน่งหลง—ตำแหน่งเกยรวาง ใช้ขณะลบบคมใบมดพวง
- ตำแหน่งกลาง—ใช้ขณะตดทหญา
- ตำแหน่งหนา—ใช้ขณะขบขอปกรณไปตามหนางานต่างๆ

มเตอรณบชวโมง

มเตอรณบชวโมง (sJ 18) จะแสดงเวลาทงหมดทอปกรณทำงาน โดยจะทำงานทกรงทคคบบดสวตชคญแจไปยังตำแหน่งเปด

สวดชสตารทเครื่องยนต์

เสียบกุญแจลงในสวตช (SU 18) และบิดตามเข็มนาฬิกาไปยังตำแหน่งสตารทเพื่อสตารทเครื่องยนต์
ปล่อยกุญแจจนทกเครื่องยนต์สตารท กุญแจจะหมุนกลับไปยังตำแหน่งปลด บดกุญแจทวนเข็มนาฬิกาไปยังตำแหน่งหยุด
เพอดบเครื่องยนต์

คนโยกลอกแขนบงคบลเยว

หมุนคนโยก (SU 18) ไปตามหลงเพื่อคลายกบการปรน ยกหรือลดแขนบงคบลเยวเพื่อควมสบายของคุณ
จากนั้นหมุนคนโยกไปตามหนาเพื่อขณยดการปรนให้แนบ

ไฟอณหมมนำ

ไฟ (SU 18) จะตดขนมมาและเครื่องยนต์จะดับโดยอัตโนมัติ หากอณหมมนำหลอเขนสงเคนไป

ไฟแรงदनนำมนเครื่อง

ไฟ (SU 18) จะตดขนมมา หากแรงदनนำมนเครื่องตกลงต่ำกว่าระดับทปลดอดภย

ไฟตอนแบตเตอร

ไฟ (SU 18) จะตดขนมมาหากประจแบตเตอรเหลอนอย

ไฟสถานะควเทยน

เมอไฟสถานะควเทยน (SU 18) ตดขนมมา แสดงควเทยนทำงานอย

หมายเหตุ: ไฟสถานะควเทยนอาจตดขนมมาเป็นเวลาสนๆ หลงจากเครื่องยนต์สตารท ซงเป็นเรองปกติ

คนควบคุมการยก/ลดชุดตดหยง

การดคนควบคุม (sJ 18) ไปขงหนาระหวงการตดหยงจะเปการลดชุดตดหยงลงและสตารทใบมดพวง การดงคนควบคุมกลบมาจะเปการหยุดใบมดพวงและยกชุดตดหยงขึ้น หากตงการหยุดใบมดพวงโดยไมยกชุดตดหยง ใหงดคนควบคุมเพียงชวครแลวปลอย สตารทใบมดพวงโดยการดคนควบคุมไปขงหนา

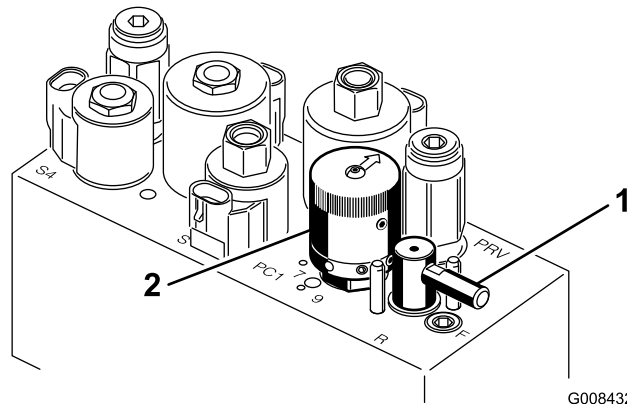
ปมลบลางอณททมสง

หากเครื่องยตบเนองจากมอณททมสงเกนไป ใทกดปมลบลาง (sJ 18) เขาไปและกดคางไวจนกวาจะเคลอนยายอปกรณไปยงตำแหน่งทปลอดททย และปลอยใหเครื่องยตบ

หมายเหตุ: เมอชปมลบลาง คณตงกดปมไวตบเนองเพื่อใหชงงานอปกรณโต แตอยาชปมนานเกนไป

คนโยกลบคค

ชคนโยกลบคค (sJ 19) กบคนควบคุมการยก/ลดชุดตดหยง และคนควบคุมควมเรวใบมดพวงในการลบคคใบมดพวง



sJ 19

1. คนโยกลบคค

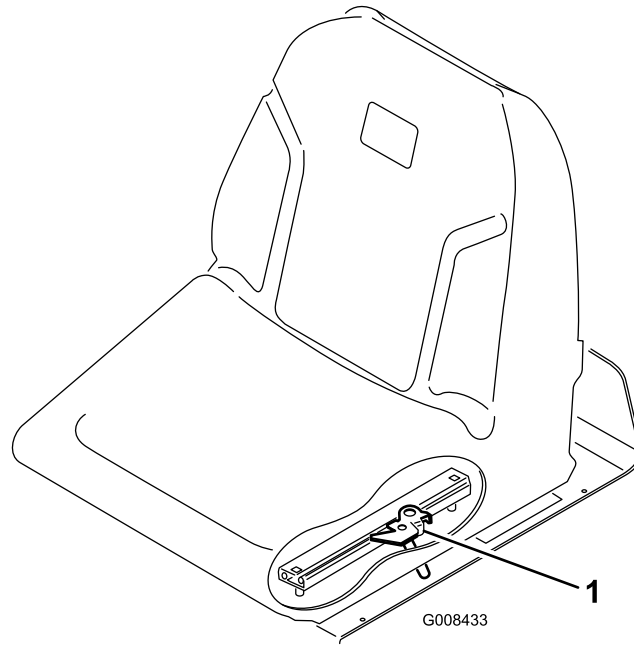
2. คนควบคุมควมเรวใบมดพวง

คนควบคุมควมเรวใบมดพวง

ชคนควบคุมควมเรวใบมดพวง (sJ 19) เพื่อปรบควมเรวของใบมดพวง

คนปรับเบาะที่นั่ง

คนปรับเบาะที่นั่งจอยกदानชายของเบาะที่นั่ง (sJ 20) ช่วยให้ปรับเบาะที่นั่งไปข้างหน้าหรือข้างหลังได้ราว 18 ซม.



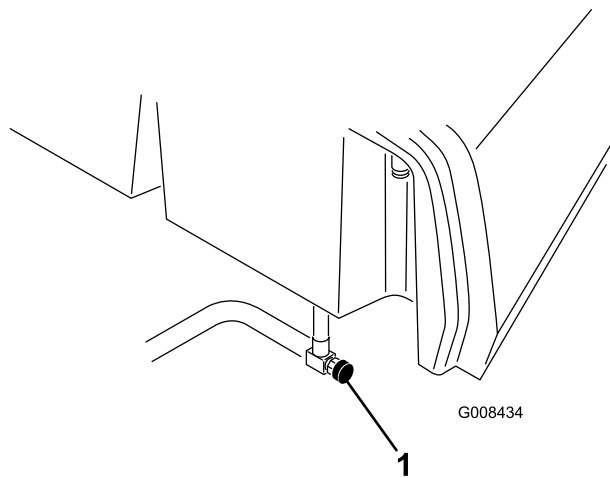
sJ 20

g008433

1. คนปรับเบาะที่นั่ง

วาล์วตัดการจ่ายน้ำมน

ปดวาล์วตัดการจ่ายน้ำมน (sJ 21) ใตถงน้ำมน เมอจตเกบหรือขนสงอปกรณบนรถบรทกหรือรถพวง



sJ 21

g008434

1. วาล์วปดเซอเพลง (ใตถงเซอเพลง)

ขอมลจำเพาะ

หมายเหตุ: ขอมลจำเพาะและการออกแบบอาจมีการเปลี่ยนแปลงโดยไมตองแจ้งให้ทราบ

ความกว้างในการตัด	150 ซม.
หนา ลอ	128 ซม.
ฐาน ลอ	123 ซม.
ความยาวโดยรวม (รวมตะกร)	238 ซม.
ความกว้างโดยรวม	173 ซม.
ความสูงโดยรวม	197 ซม.
การตงคาความเร็วเครื่องยนต์	รอบเดินสง: 2,710 ± 50 รอบตอนาก รอบเดินเขา: 1,500 ± 50 รอบตอนาก
น้ำหนักสกรรวมใบมดพวง 11 ใบมด	680 กก.

อปกรณตอพวง/อปกรณเสริม

เราดจำหนายอปกรณตอพวงและอปกรณเสริมท Toro สรองมกมายสำหรัใช้กับเครื่องตดหญารนนเพอเสริมประสรทภาพและขยยความสามารถของเครื่องตดหญา โปรดตดตอถวแทนบรการหรือถวแทนจำหนายกโดรบอนญาต หรือเขาไปท www.Toro.com เพอตรายการอปกรณตอพวงและอปกรณเสริมทสรองทงหมด

เพอสมรรถนะสงสดและความปลอดภัยในการใช้งานอยางตอเนื่อง โปรดใช้เฉพาะอะไหล่ทดแทนและอปกรณเสริมทงแจาก Toro อะไหล่ทดแทนและอปกรณเสริมทผลตโดยผลตรายอนอาจเปอนอนตรายและการใช้งานดงกลาวอาจทำให้การรบประคนผลตทเพนโมชะ

การปฏิบัติงาน

หมายเหตุ: ดาดานชายและขวาของอุปกรณ์จากตำแหน่งปกติในการควบคุมเครื่อง

ก่อนการปฏิบัติงาน

ความปลอดภัยก่อนการใช้งาน

ความปลอดภัยทั่วไป

- ห้ามเด็กหรือพนักไมโครการฝึกฝนใช้หรือบำรุงรักษาอุปกรณ์โดยเด็ดขาด กฎหมายท้องถิ่นอาจจำกัดอายุของพนักขาของเป็นพรบผดชอบในการจัดการฝึกอบรมให้บุคคลควบคุมและช่างซ่อมบำรุง
- ทำความเข้าใจกับการใช้งานอุปกรณ์อย่างปลอดภัย ระบบควบคุมของพนักขา และป้ายความปลอดภัย
- เขาเบรคจอด ดมเครื่องยนต์อุปกรณ์ ดงกยูแจออก และรอให้การเคลื่อนไหวดนงกอนที่จะออกจากกนงคนขบรอให้เครื่องยนต์เย็นลงก่อนปรับ ซ่อมบำรุง ทำความสะอาด หรือจัดเก็บอุปกรณ์
- เรียนรอรหยุดและดมเครื่องอุปกรณ์อย่างรวดเร็ว
- ตรวจสอบว่าตัวทำงานเมอมผควบคุม สวตชดกเจน และอุปกรณ์นรหยุดตตงอยและทำงานโดตามปกติใช้งานเฉพาะเมออุปกรณ์ทำงานโดอย่างเหมาะสมแทนน
- กอนตตทลญา ตรวจสอบอุปกรณ์ให้แน่ใจเสมอว่าชดตตทลญาอยในสภาพดและทำงานโดตามปกติ
- ตรวจสอบพนักบริเวณกตองการใช่อุปกรณ์และจัดเก็บวตตทงทงๆ ทอจกระเดนออกให้หมด

ความปลอดภัยดานเชอเพลง

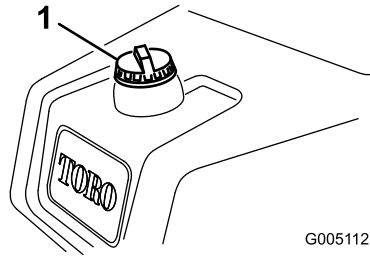
- โปรดใช้ความระมัดระวังอย่างยงเมอจัดการกบน้ำมน น้ำมนเปนวตถตตไฟโดและละอองน้ำมนอาจรเบตโด
- ดบบทร ชการ ไปป และแหลงจตไฟอนๆ ให้หมด
- ใช้เฉพาะภาชนะบรรจน้ำมนทพวนการรบรรองแทนน
- อย่าเปดฝ่าถงเชอเพลงหรือเทมถงเชอเพลงในขณะกเครื่องยนต์กำลังทำงานหรือรอนอย
- อย่าเทมหรือระบายน้ำมนในพนักทอ
- อย่าจัดเก็บอุปกรณ์หรือภาชนะบรรจน้ำมนในกทมเปลวไฟ ประกายไฟ หรือไฟนารอง เช่น บนเครื่องทำน้ำรอนหรือเครื่องใช้ไฟฟ้าอนๆ
- หากน้ำมนหก อย่าพยายามสตาตรเครื่องยนต์ หลกเลยงการสรางแหลงจตไฟจกควาละอองน้ำมนจะระเหยไป

การเติมน้ำมน

- ความจถงน้ำมน:** 22.7 ลตส
- น้ำมนเชอเพลงทแน่น้ำ:**
 - เพอผลลพรทตทสด ใช้เฉพาะน้ำมนดเชลหรือโบโอดเชลทสะอาดและใหม่ชงมปรมาณชลเฟอร์ตำ (นอยกวา 500 ส่วนในล้านส่วน) หรือตำพิเศษ (นอยกวา 15 ส่วนในล้านส่วน) อตราชเทนชนตำคอรเทากบ 40 ซอน้ำมนในปรมาณทคณจะใช้โดภายใน 180 วันเพอรบรรองวาน้ำมนใหม่
 - ใช้น้ำมนดเชลเกรตฤตรอน (หมายเลข 2-D) ในกทมอณททมสงกวา -7 °C และเกรตฤตทททว (หมายเลข 1-D หรือหมายเลข 1-D/2-D พสม) ในกทมอณททมตำควานนการใช้น้ำมนเกรตฤตทททวในกทมอณททมตำทำให้น้ำมนมจควาบไฟและจตไฟลเทในอากาศททวตำลจจะชวให้สตาตรเครื่องยนต์ทงยชน และสดตทจรจงเชอเพลงจตตน
- หมายเหตุ:** การใช้น้ำมนเกรตฤตทททวในกทมอณททมสงกวา -7 °C ทำใหม่เชอเพลงมอัยการใช้งานยวนานชนและชวเพิ่มกำลังเครื่องยนต์เมอเทยบกบน้ำมนเกรตฤตทททว
- อุปกรณ์สามารถใช้น้ำมนพสมโบโอดเชลโดสงสดถง B20 (โบโอดเชล 20%, ปโตรดเชล 80%) ส่วนของปโตรดเชลคอรมชลเฟอร์ระดับตำหรือตำพิเศษ ปฏิบตตามขอคอรระจงดงตไปน:
 - ◇ ส่วนของโบโอดเชลในเชอเพลงตองตงตามขอกำหนด ASTM D6751 หรือ EN14214
 - ◇ ส่วนประกอบเชอเพลงพสมคอรเป็นไปตาม ASTM D975 หรือ EN590
 - ◇ สของอุปกรณ์อาจเสยหายโดหากพสมสโदनน้ำมนพสมโบโอดเชล
 - ◇ ใช้น้ำมน B5 (โบโอดเชลสดส่วน 5%) หรือสดส่วนพสมทนอยกวานในสภาพอากาศททวเขน

- ◇ ตรวจสอบซิล ท่อ ปะเกนทสมผสมน้ำมันเชื้อเพลิง เนื่องจากชิ้นส่วนเหล่านี้อาจเสื่อมสภาพเมื่อเวลาผ่านไป
- ◇ ตรวจสอบเชื้อเพลิงอาจจะอุดตันหลังจากเปลี่ยนไปใช้น้ำมันผสมไบโอดีเซล
- ◇ ตัดต่อวแทนจำหน่ายหากคุณต้องการขอขอมลเพิ่มเติมเกี่ยวกับไบโอดีเซล

1. ทำความสะอาดรอบๆ ฝาถังน้ำมัน และเปิดออกมา (sJ 22)



sJ 22

g005112

1. ฝาถังน้ำมัน

2. เติมน้ำมันลงในถังเชื้อเพลิงจนกระทั่งระดับน้ำมันอยู่ต่ำกว่าด้านล่างของช่องเติมน้ำมัน 6 ถึง 13 มม.

สำคัญ: อย่าเติมน้ำมัน

3. ปิดฝา
4. เช็ดเชื้อเพลิงที่อาจหกออกมา

การบำรุงรักษาประจำวัน

ระยะการซ่อมบำรุง: ก่อนการใช้งานแต่ละครั้งหรือทุกชั่วโมง

ก่อนสตาร์ทอุปกรณ์ในแต่ละวัน ให้ทำตามขั้นตอนต่อไปนี้:

- ตรวจสอบระดับน้ำมันเครื่อง—โปรดดู การตรวจสอบน้ำมันเครื่อง (หน้า 52)
- ระบายน้ำออกจากกรองเชื้อเพลิง—โปรดดู การระบายน้ำออกจากตัวกรองเชื้อเพลิง (หน้า 55)
- ตรวจสอบระบบหล่อเย็น—โปรดดู การบำรุงรักษาระบบระบายความร้อน (หน้า 64)
- ตรวจสอบแรงดันลมยาง—โปรดดู การตรวจสอบแรงดันลมยาง (หน้า 61)
- ตรวจสอบระดับน้ำมันไฮดรอลิก—โปรดดู การตรวจสอบระดับน้ำมันไฮดรอลิก (หน้า 71)
- ตรวจสอบจุดสัมผัสใบมีดพวงกบใบมีดกลาง—โปรดดู การตรวจสอบการสัมผัสของใบมีดพวงกบใบมีดกลาง (หน้า 73)

ระหวางการปฏิบัติงาน

ความปลอดภัยระหวางการใช้งาน

ความปลอดภัยทั่วไป

- เจ้าของ/ผู้ควบคุมสามารถป้องกันอุบัติเหตุ และยังเป็นพรบผดชอบอุบัติเหตุที่อาจส่งผลให้เกิดการบาดเจ็บหรือความเสียหายต่อทรัพย์สินด้วย
- สวมใส่เสื้อผ้าที่เหมาะสม รวมถึงอุปกรณ์ป้องกันดวงตา กางเกงขายาว รองเท้ากันลื่นกันหกล้ม และอุปกรณ์ป้องกันการโดนภาพมยาวให้รัดกุมและอย่าสวมใส่เสื้อผ้าหลวมหรือเครื่องประดับที่หลวม
- อย่าใช้งานอุปกรณ์ขณะป่วย เหนื่อยล้า หรือมีอาการใดๆ ของแอลกอฮอล์หรือยาเสพติด
- โปรดปฏิบัติตามคำแนะนำของอุปกรณ์ อย่าทำกิจกรรมที่ทำให้เสียสมาธิขณะใช้งาน อาจส่งผลให้เกิดการบาดเจ็บหรือเกิดความเสียหายต่อทรัพย์สินได้
- ก่อนสตาร์ทเครื่อง ระบบขับเคลื่อนทั้งหมดจะต้องอยู่ในตำแหน่งเกียร์ว่าง เบรกจอดตั้งอยู่ และคนอยู่ในตำแหน่งใช้งาน
- อย่าชนสิ่งของโดยสารถนอุปกรณ์
- งดดื่มแอลกอฮอล์และยาเสพติด ออกจากพื้นที่ทำงาน หากจำเป็นต้องดื่มเครื่องดื่มแอลกอฮอล์หรือยาเสพติดให้พักผ่อนก่อนใช้งาน
- ใช้อุปกรณ์เฉพาะเมื่อทัศนวิสัยไม่ดีเพื่อหลีกเลี่ยงการชนหรืออันตรายที่มองไม่เห็น

- หลกเลียงการตดตทญาทงเปยก แรงยดเกะทลดลงอจทำให้อปกรณลนโกลไโด
- เกบมอและเทาไหหางจกชดตดตญา
- มองไปขางหลงและมองลงกอทยออปกรณเพอไหแนใจวาเสนทางโลง
- ไซความระมดระวงเมอเขาโกลมมอ พมโม ตนโม ทรวตทอนๆ ทอจขดขวางการมองเหน
- หยดการท้งานของชดตดตญาเมอโมไโดไซงาน
- ชะลอความเรวเลง และขบอปรณดวยความระมดระวงขณะเลว รวมทงตอนขามถนนและทางเดน ไททางแกทางเอกกอสมอ
- ไซงานอปรณในบรเวณทระบายอากาศไโดเดแทนน ไอเสมภาษการบอมอนอกไซด ชงเพอนอนตรายทงแกชวตทากสทหายใจเขาไป
- หามปลอยรทกตดเครองทงโไวโดยโมมพดแล
- กอนลจกจากตำแหนงคนขบ ไทปฎบตตามดงน:
 - จอดอปรณบนพพราน
 - ลดชดตดตญาลงบนพพร และทรวจสอบไหแนใจวาปลดชดตดตญาแลว
 - เขาเบรกอจอด
 - ดบเครองยนต์และดงกญแจออก
 - รอไหการเคลอนไทวทงทมดหยดนง
- ไซอปรณเฉพาะเมอกศนวสยดและสภากอากาศเหมาะสมแทนน อญาไซอปรณเมอมความเสยงทจะเกดพ้พา

ความปลอดภยของระบบป้องกันการพลกคว้ (ROPS)

- อญาทอดสวนประกอของ ROPS อจกจากอปรณ
- ทรวจสอบไหแนใจวาเขมขดนรทยแนนหนาและคณปลดออกไโดรวดเรวในกรณจกเดน
- คาดเขมขดนรทยอยเสมอ
- คอยระมดระวงสทกขวางเหนอศรพะเพอไมไหชน
- ดแลรทษา ROPS ไทอยในสภากพพรอมการท้งาน โดยทรวจสอบอยางละเออยดเพนครงคราวเพอหาความเสยหาย และทรวจเชคตวยดไทยดแนนหนา
- เปลยสวนประกอ ROPS ทข้ารดทงทมด หามชอมแซมทรวดดเปลจ

ความปลอดภยบนทางลาด

- ทางลาดเปนปจอยส้คญททำไหเกดการสญเสยการควมคมและอบตเหตุพลกคว้ ชงสงผลไหเกดการบาดเจบรายแรงและการเสยชวตไโด คณตองดแลรพดขอมความปลอดภยในการไซงานอปรณบนพพรลาดเออย การไซงานอปรณบนพพรลาดเออยตองไซความระมดระวงเพนพิเศษ
- ประเมนสภากสทานทเพอพจารณาว่าทางลาดปลอดภยส้การไซงานอปรณทรวอโม รวมทงส้ารจสทานทไซเหตุและผลและวจารณญานทดขณะส้ารจจ
- ดค้าแนน้าเกยวทบทางลาดดานลางส้การไซงานอปรณบนทางลาด กอนจะไซงานอปรณควรทรวจสอบสภากของหนางานเพอประเมนว่าคณจะไซงานอปรณในสภากะดงกลาวและในบรเวณทตองการไโดทรวอโม สภากเสนทางทเปลยนเปลจไปอจจะสงผลตอการท้งานของอปรณบนพพรลาดไโด
- หลกเลียงการสทารท จอด ทรวเลวอปรณบนทางลาด หลกเลียงการเปลยนความเรวทรวอศทางอยางจบบลน ไทเลวช้าๆ อยางคอยเพนคอยไป
- อญาไซงานอปรณในสภากะทแรงยดเกะ การเลว ทรวความเสยกรของอปรณโมแนนอ
- เคลอนยยทรวอทำสญลษณอปรสรดทางๆ เช่น หลมบอ แง เนน ทน ทรวอนตรายอนๆ ทชอนอย ทญาสงอจทำไหมองไมเหนสทกขวาง ทางทโมรบเรยบอจทำให้อปรณพลกคว้ไโด
- การไซงานบนทญาเปยก บนพพรลาด ทรวบนแนน อจสงผลให้อปรณสญเสยการควมคมไโด ลอบทสญเสยแรงยดเกะอจสงผลไหเกดการโกล และไมสามารถเบรทรวอเลวไโด
- ไซความระมดระวงเพนพิเศษเมอไซงานอปรณโกลทางชน คลอง ท้านบ อนตรายจกน้า ทรวอนตรายอนๆ อปรณอจพลกคว้จบบลนไโด ทวกลอเกยขามขอบทางทรวอขอบทางพทกลาย ดงนนควรค้าหนดพทปลอดภยระหวางอปรณทบอนตรายไโดๆ เทรยมไว
- ทรวจสอบหาสททจกอไหเกดอนตรายบรเวณดานลางของทางลาด ทวทอนตรายอย ไทตดตญาบนทางลาดดวยเครองตดตญาแบบเดนตาม

- ถ้าทำได้ ควรวางชุดตัดหญ้าไว้ต่ำลงกบพบนขณะใช้งานอุปกรณ์บนทางลาด การยกชุดตัดหญ้าขณะใช้งานบนทางลาดอาจทำให้อุปกรณ์ไถมนคงได้
- ใช้ความระมัดระวังเป็นพิเศษเมื่อใช้งานระบบเกบกวาดหญ้าหรืออุปกรณ์ตอพงงอนๆ เพราะเครื่องมอเหล่านี้อาจทำให้สมดลของอุปกรณ์เปลี่ยนแปลงและทำให้สูญเสยการควบคุมได้

การเบรกนอปรณ

โปรดขงตอนการเปลยนนำมเครื่องและการบำรุงรชษากณะนำระหว่างการเบรกนอปรณในคมอเครื่องยงนตทใหม่พรอมคบอปรณ
ใช้เวลาเพียง 8 ชั่วโมงเทานนในการเบรกนอปรณเพอปรบสภาพในระยะแรก

แองจากขงมอแรกๆ ขงการใช้งานนสำคญอยางยงตอประสรภาพการทำงานขงอปรณในอนาคต
ดงนคณควรรตรวจสอบสมรรถนะขงอปรณอยางถี่ลชด ควรมการบนทกและแกไขอาการขดขงเลกๆ นอยๆ
ขงอาจนำปสปัญหากทใหญ่กว่า ในระหว่างการเบรกนอปรณ ควรรตรวจสอบอปรณบอยๆ เพอความนำมรวโหล นอตหลวม
หรืออาการผดปทตอนหรือไม

การสตาร์ทเครื่องยงนต

สำคญ: ห้ามใช้ นำมสตาร์ทหรือร่อนำมสตาร์ทประเภทอื่นๆ

หมายเหตุ: คณอาจตองโลอากาศในระบบเชอเพลงกอนสตาร์ทเครื่องยงนต หากเกิดสถานการณ์ดงตอไปน:

- การสตาร์ทเครื่องยงนตใหม่เป็นครงแรก
- เครื่องยงนตหยุดทำงานแองจากขาดเชอเพลง
- มการบำรุงรชษาสวนประกอบขงระบบเชอเพลง

โปรดดคมอเจ้าขงเครื่องยงนต

1. นงบนเบาะทง ลอกเบรกจอด ปลดคณควบคมการยก/ลดชดตตคญา
และดณคณโยคควบคมการทำงานไปยงตำหนงเคยรวาง
2. กอนเทอออกจากแปนขบเคลอน และตรวจสอบไฟแเนใจวาแปนอยในตำหนงเคยรวาง
3. ปรบคณโยกลนเรงไปยงตำหนงซา
4. เสยบคญแเจ้าคบสวตช และบดไปยงตำหนงเปด จบโวกตำหนงเปดจนควาไฟสถานะหวเกยนดบ (ประมาณ 6 วนาท)
5. บดสวตชคญแเจ้าไปทตำหนงสตาร์ท

สำคญ: เพอป้องกันไมหมีอเตอรสตาร์ทเตอรรอนเกนไป อยาให้สตาร์ทเตอรทำงานนากว 10 วนาท
หลงจากพยายามสตาร์ทตอแอง 10 วนาทแลว ใสรอ 60 วนาทกอนสตาร์ทมอเตอรสตาร์ทเตอรอกรง

6. ปลอยคญแเจ้ามอเครื่องยงนตสตาร์ท และปลอยไฟคญแเจ้ากลับไปยงตำหนงทำงาน
7. ปลอยไฟเครื่องยงนตอเครื่องสกรคกรอนใช้งาน

สำคญ: เมอสตาร์ทเครื่องยงนตเป็นครงแรกหรือหลงจากยกเครื่องยงนตใหม่ ไซบอปรณเดนหนาและถอยหลงสก
1 ถึง 2 นาท หกพวงมลายไปทางซาและซาเพอเชคการตบสนองการบงคบเลว จากน
ดบเครื่องยงนตและรอให้ชนสวนเคลอนโวกทงหมดหยุดนง โปรด [การดบเครื่องยงนต \(หนา 40\)](#) ตรวจสอบนำมรวโหล
ชนสวนทหลวม หรือการทำงานผดปททงเกิดโต

การตรวจสอบอปรณหลงจากสตาร์ทเครื่องยงนต

1. ปรบคณโยกลนเรงไปยงตำหนงเรว
2. ดณคณควบคมการยก/ลดชดตตคญาไปขางหนาครหนง
ชดตตคญาควรรดระดับลงมา และไบบดพวงทงทงหมดควรรหมน

หมายเหตุ: คณโยคควบคมการทำงานควรอยในตำหนงกลาง (ตตคญา) เพอให้ไบบดพวงทำงานขณะลดชดตตคญาลง

3. ดณคณควบคมการยก/ลดชดตตคญาไปขางหลง
ไบบดพวงควรรหยุดหมน และชดตตคญาควรรยกขบไปยงตำหนงเคลอนยยาจนสด
4. ซาเบรกจอดไมให้อปรณเคลอนท และเหยยบแปนขบเคลอนทตำหนงเดนหนาและถอยหลง
5. ทำขงตอนขางตนตอไปอก 1 ถึง 2 นาท ดณคณโยคควบคมการทำงานไปทตำหนงเคยรวาง ลอกเบรกจอด
และดบเครื่องยงนต
6. ตรวจสอบนำมรวโหล และชนขอตอไฮดรอลคไฟแเนน หากพบจดร

หมายเหตุ: เมออปรณยงใหม่ และแบรจและไบบดพวงแนนอย
อาจจำเป็นตองใช้คณโยกลนเรงในตำหนงเรวสำหรัการตรวจสอบ
และอาจไม่จำเป็นคองตงคาลนเรวเรวหลงจากทำการเบรกนอปรณแลว

หมายเหตุ: หากยังพบน้ำยารวโหล ใต้อัตตอวแทนจำหน่ายกโตรบอนญาตของ Toro เพขอความช่วยเหลือ และเปลี่ยนชิ้นส่วน ถ้าจำเป็น

สำคัญ: บนลมอเตอรหรือลลออาจมรอยน้ำยาอย ซงเปนเรองปกต
ชลตองมสารหลอลนเลกนอยเพอใหทำงานไดปกต

การดับเครื่องยนต์

1. ปรับคนโยกเลนแรงไปยงตำแหน่งชา ดงคนควบคุมการยก/ลดชุดตดหลยากลบมา และดงคนโยกควบคุมการทำงานไปยงตำแหน่งเกยรวาง
2. บดเกยแจสตารทไปยงตำแหน่งปลด เพอดบเครื่องยนต์ ดงเกยแจออกจากสวตชเพอปลองกนการสตารทโดยมอตงใจ
3. ปลดวาลวตดการจายนำมนคอนเกบอปลกรณ

การตรวจสอบระบบบอนเทอรลอกนรภย

ระยะการชอมบ่างร: กอนการใชงานแต่ละครงหรอทกว

⚠ ขอควรระวง

หากสวตชอนเทอรลอกนรภยขาดหรอชำรด อปลกรณอาจทำงานผดปลท ทำให้เกิดการบาดเจบชนได

- อยยาแกไขดดแปลงสวตชอนเทอรลอก
- ตรวจสอบการทำงานองสวตชอนเทอรลอกเปนประจำทกว และเปลยนสวตชทเสยหายกอนการใชงานอปลกรณ

วตทประสงคองระบบบอนเทอรลอกนรภยคอเพอปลองกนไมใหอปลกรณทำงานชงอาจกอใหเกิดการบาดเจบหรอความเสยหายตออปลกรณได

ระบบบอนเทอรลอกนรภยปลองกนไมใหเครื่องยนต์สตารท ยกเวน:

- เปนขบเคลอนอยในตำแหน่งเกยรวาง
- คนโยกควบคุมการทำงานอยในตำแหน่งเกยรวาง

ระบบบอนเทอรลอกนรภยปลองกนไมใหอปลกรณเคลอนท ยกเวน:

- ปลดเบรทจอดอย
- คณอยในเบาะทงของผควบคุม
- คนโยกควบคุมการทำงานอยในตำแหน่งตดหลยหรือตำแหน่งเคลอนยาย

ระบบบอนเทอรลอกนรภยจะปลองกนไมใหบมดพวงทำงาน ยกเวนคนโยกควบคุมการทำงานจะอยในตำแหน่งตดหลย

การตรวจสอบแปนขบเคลอน

ทำการตรวจสอบระบบดงตอไปนเปนประจำทกว เพอใหแนใจวาระบบบอนเทอรลอกทำงานถกตอง

1. นงอยบนเบาะ ปรับแปนลากพวงไปยงตำแหน่งเกยรวาง ดงคนโยกควบคุมการทำงานไปยงตำแหน่งเกยรวาง และเขาเบรทจอด
2. พยยามเหยยบแปนขบเคลอนเดนหนาหรอถอยหลง เปนไมควรรยบ ชงแสดงวาระบบบอนเทอรลอกทำงานถกตอง แกไขปัญหาหาคะบบทำงานไมถกตอง

การตรวจสอบคนโยกควบคุมการทำงาน

1. นงอยบนเบาะ ปรับแปนลากพวงไปยงตำแหน่งเกยรวาง ดงคนโยกควบคุมการทำงานไปยงตำแหน่งเกยรวาง และเขาเบรทจอด
2. ดงคนโยกควบคุมการทำงานไปยงตำแหน่งตดหลยหรือตำแหน่งเคลอนยาย แลวลองสตารทเครื่องยนต์ เครื่องยนต์ไมควรระตทหรือสตารท ชงแสดงวาระบบบอนเทอรลอกทำงานถกตอง แกไขปัญหาหาคะบบทำงานไมถกตอง
3. นงอยบนเบาะ ปรับแปนลากพวงไปยงตำแหน่งเกยรวาง ดงคนโยกควบคุมการทำงานไปยงตำแหน่งเกยรวาง และเขาเบรทจอด
4. สตารทเครื่องยนต์ และดงคนโยกควบคุมการทำงานไปยงตำแหน่งตดหลยหรือตำแหน่งเคลอนยาย เครื่องยนต์ควรดบลง ชงแสดงวาระบบบอนเทอรลอกทำงานถกตอง แกไขปัญหาหาคะบบทำงานไมถกตอง

การตรวจสอบสวตซ์ทำงานเมอมผควบคม

1. บงอยบนเบาะ ปรบแปนขบเคลอนไปยงตำแหนงเกยรวาง ดนคนโยกควบคมการทำงานไปยงตำแหนงเกยรวาง และเขาเบรกจอด
2. สตารทเครองยนต
3. ปลดเบรกจอด ดนคนโยกควบคมการทำงานไปกตำแหนงตดหญา แลวลกอออกจากเบาะทงนง
เครองยนตควรดบลง ชงแสดงวาระบบอนเทอรลอกทำงานถกตอง แกไขปญหาหกระบบทำงานไมถกตอง

การตรวจสอบคนควบคมการยก/ลดชดตดหญา

1. บงอยบนเบาะ ปรบแปนขบเคลอนไปยงตำแหนงเกยรวาง ดนคนโยกควบคมการทำงานไปยงตำแหนงเกยรวาง และเขาเบรกจอด
2. สตารทเครองยนต
3. ดนคนควบคมการยก/ลดชดตดหญาไปขางหนาทเพอลดชดตดหญาลงมา ชดตดหญาควรดบลงมาแตไมเรมหมน
หากชดตดหญาเรมหมน แสดงวาระบบอนเทอรลอกทำงานไมถกตอง ใหแกไขปญหากอนใชงานอปรณ

การขบขอปรณโดยไมตดหญา

- ตรวจสอบใหแนใจวาชดตดหญาขบจนจนสด
- ดนคนโยกควบคมการทำงานไปยงตำแหนงเคลอนยาย
- ใชเบรกเพอชะลอความเร็วปรณขณะลงเนนเพอไมใหสญเสยการควบคม
- วงบนพนขรชระดวความเร็วตำเสมอ และขบพานบรเวททเปนลคคลนมากดวความเร็วระมดระวง
- ทำความคณเคยภคความกวางของอปรณ อยาพยายามขบอปรณลดระหวางวตถกอยชดกนเพอหลกเลยงความเสยหาย และเวลาหยุดทำงานของอปรณ

การตดหญาสนามกรน

สำคญ: หากสญญาณเตือนการรวโหล (หากมตตงในอปรณรนของคณ) ดงขมมา
หรือคณสงเกตพบนำมรวขณะตดหญาในสนามกรนอย ใหยกชดตดหญาขบทท ขบขอออกจากสนามกรน
และจอดอปรณใหขางจากกรน ตรวจสอบสาเหตุการรวโหลและแกไขปญหา

กอนจะตดหญาในสนามกรน ทาพทโงและฝกใชฟงกชนการทำงานเบองตนของอปรณ (เชน การสตารทและหยุดอปรณ
การยกและลดชดตดหญาขบลง และการเลยว)

ตรวจสอบหาสาเหตุสดในสนามกรน ยายธงออกจากหลม และกำหนดศททางทดทสดในการตดหญา
ทศททางการตดหญาควรองตามศทททางการตดหญาขบหนาท โดยควรดตดหญาสลบทศทททางกบการตดหญาครงกอนหนาท
เพอใหใบหญาราบกบพนนอยลง ชงจะทำใหใบหญาเขาไปตดระหวางใบมดพวงและใบมดลางโดยยากขบ

การตดหญาสนามกรน

1. ขบอปรณเขาสนามกรนโดยใคคนโยกควบคมการทำงานอยในตำแหนงตดหญา และใหลนเรงทำงานทความเร็วสงสด
2. เรมตทกขอบตททงของสนามกรน เพอใคคนใชขบตอนการตดแบบรบบนโต

หมายเหตุ: วรนทำใหดนอดเนนนอยกสด และทำใหลวดลายของสนามกรนเปนระเบียบสวยจามนามอง

3. ดนคนควบคมการยก/ลดชดตดหญาไปขางหนาทในขณะกขอบหนาทของตะกราทญาขบขอบตททงนอกของสนามกรน

หมายเหตุ: ขบตอนนจะเปนการลดระดบชดตดหญาลงบนสนามและเรมสตารทใมดพวง

สำคญ: ชดตดหญาตรงกลางจะลดระดบลงและยกขบเลขนอยหลวจากชดตดหญาตทททหนาททำแบบเดยวกัน ดงน
คณควรฝกจะจหวะเวลาใคลองเพอจะไดลดการใการตดหญาเกบรายละเอยด

หมายเหตุ: เวลาหนวงใการยกและลดชดตดหญาตรงกลางขบอภคภคของน้ำมไฮดรอลค
หากน้ำมไฮดรอลคเยนจะสงผลใหเวลาหนวงนขบ แตถากอภคภคของน้ำมเพมขบ เวลาหนวงจะสนลง

4. เมอเลยวกลบ จะเกดการชอนทกบการตดกอนหนาทเพยงเลขนอยเทานน

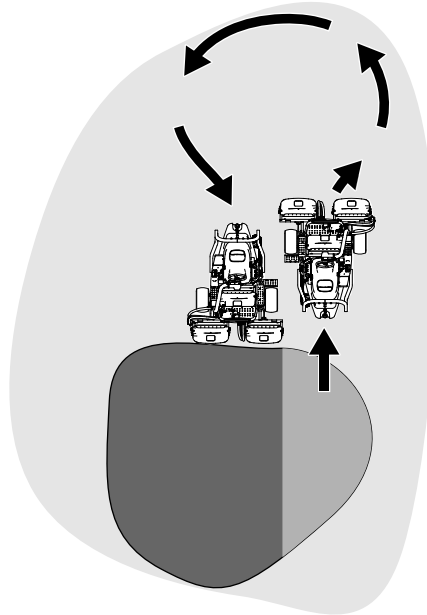
หมายเหตุ: เพอใหอปรณเคลอนททเปนเสนตรงบนสนามกรนและมระยะขางจากขอบของแนวตดกอนหนาทเทากน
ใหกำหนดแนวสายตาประมาณ 1.8 ถึง 3 ม. (6 ถึง 10 ฟต)
ขบมาตรงบรเวทหนาทอปรณไปจนถงขอบของสวนทงนไมโตตดบนสนามกรน (su 24)

รวมขอบด้านนอกของพวงมาลัยให้เป็นส่วนหนึ่งของแนวสายตายวด กลาวคือ ถอพวงมาลัยให้ขอบตรงกบจุดหนึ่งที่จะระยะห่างเท่าเดิมเสมอจากด้านหน้าของอุปกรณ์

5. ในขณะที่ขอบหน้าของตะกร้าขอบของสนามกรน ให้ตั้งคนควบคุมการยก/ลดชุดตัดหญ้าไปข้างหลังและจับให้อยู่กบก่อนกว่าชุดตัดหญ้าทางหมดยกขณ การทำแบบนี้จะเป็นการหยุดใบมีดพวงและยกชุดตัดหญ้าขณ

สำคัญ: ควรระงหะเวลาในขณตอนนใหญ่กตอง เพอไมให้ตเดาขบรเวณตะเขบแตตตหญาบนสนามกรนใหม่กตสเทากทำได เพอลดจำนวนหญากตองตตตามขอบนอกให้เลอนอยกส

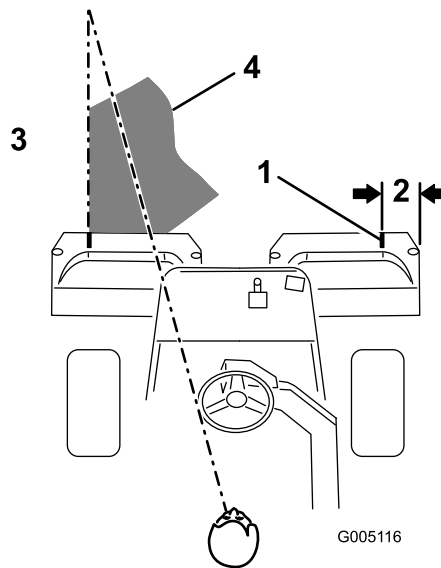
6. เพอลดเวลาทำงานและช่วยการกำหนดแนวในการตตหญ้าแวกตไป ให้กเลวออุปกรณ์ในทศทางตรงกนขามครนงจากนบกเลวไปยงทศทางของสวนทงงโมโดตต การเคลอนทแบบนคอการเลวกลบรพหยดน้ำ (sJ 23) ซงทำให้คณจตแนวอุปกรณ์โดยางรวดเร็วสำหรบแนวตตกไป



sJ 23

g229671

หมายเหตุ: พยายามเลวให้สนทส ยกเวณกรนทตตหญาในสภาพอากาศอบอนซกรณนควรเลวให้แนวโคงกวางขณเพอลดความซำของสนาม



sJ 24

g005116

1. การวางแนวแผล
2. ประมาณ 12.7 ซม.
3. ตตหญากางซา
4. รกษจตโฟทสโท 2 ถง 3 ม. (6 ถง 10 ฟต) ดานหน้าอุปกรณ์

หมายเหตุ: พวงมาลัยไม้กลมมายงตำแหน่งเรมตนหลงจากเลวเสรจแลว

สำคัญ: หามหยุดปรณบนสนามกรนขณะกดตตคชญาทำงทำงน เพราะอาจทำให้สนามเสยหายได้
การจอดปรณบนสนามกรนเปยกอาจทงรอยหรือรอยบนจากลอดี

การตดรอบๆ และเกบรายละเอยดงานตต

1. ปดทงการตตคชญาในสนามกรนโดยการวนตตขอบนอก เปลยนทศทงการตตจกการตตคชญาทอนหนาน

หมายเหตุ: ใช้คนโยกลนเรงปรณความเรวอปรณเมอคนตตคชญาทอนนอก
ซงจะปรณการตตเลมให้เหมาะกบสนามกรนและอาจลตวงแหวนซอนกนได้

หมายเหตุ: ค้างงทศทงการตตจกการตตคชญาทอนนอก

2. เมอตตคชญาทอนนอกเสรจแลว ดนคนควบคุมการยก/ลตชตตคชญาไปซงหลงเพอหยุดใมมดพวง จกนทชบออกจกกรน
เมอชตตคชญาทงทมดพนจกสนามกรนแลว ไหยกชตตคชญาซบ

หมายเหตุ: ชนตอนนจะชวยปรมาณลตคชญาทงทงไวบนสนาม

3. ปรณกลบเขาก

4. เทศษญาออกจกตศทงการทอนจะชบอปรณไปซงสนามกรนทตไป

หมายเหตุ: เศษญาเปยกและหนกทำใหม่ตศทงการทงและพมนำหนกให้ชบอปรณโดยไมจำเป
ซงพมการะงานให้กบระบบอปรณ (เช่น เครื่องยต ระบบไฮดรอลล และเบรค)

หลงการปฏิบัติงาน

ความปลอดภยหลงจกการใช้งาน

ความปลอดภยทวไป

- เขาเบรคจอด ดบเครื่องยต ดงกญแจออก และรอให้การเคลอนไหวหยุดนงกอนทงจะออกจกทงคนชบ
รอให้เครื่องยตเอนลงกอนปรบ ซอมบ้ำรง ทำความสะอาด หรือจตเกบอปรณ
- ทำจตคชญาและสงสคปรกออกจกชตตคชญาและระบบชบเคลอนเพอปลงกนการเกดเปลงไหม ทำจตนำมมและเชอเปลงททก
- ปดวาลวเชอเปลงขณะจตเกบหรือเคลอนยಾಯอปรณ
- ปลดระบบชบเคลอนออกจกอปรณตพวงเมอคนเคลอนยಾಯหรือไมใชอปรณ
- ปลอยให้อปรณเอนลงกอนจตเกบ
- บำรงรักษาและเชดทำความสะอาดเขมชदनรคย ตามความจำเป็น
- อยาจจเกบอปรณหรือทษณะบรอนำมมในททมเปลวไฟ ปรคายไฟ หรือไฟน้ารอง เช่น บนเครื่องทำน้ารอง
หรือเครื่องใช้ไฟฟ้าอ่นๆ

ความปลอดภยในการลากพวง

- ลากพวงด้วยอปรณทมขอตพวงออกแบมมาสำหรับาลากพวงเทานน อยาพวงอปรณทกกลากพวงกบบรเวณอน
ยทเวนขอตพวง
- ปฏิบัติตามคำแนะนำของพผลตเกยวกบชตจ้กน้าหนกของอปรณทกกลากพวง และการลากบนทงลาด บนทงลาด
น้าหนกของอปรณทกกลากอาจสงผลทำให้สญเสยเรงยดเกาะและการควบคุมได้
- หามให้เตกๆ หรือพอนอยदनในหรอบนอปรณทกกลากพวงโดยเดดชาด
- วงซงๆ และเพอระยะทงสำหรับการหยุดด้วยชณะลากพวง

การตรวจสอบและทำความสะอาดหลังการตัดหญ้า

หลังจากตัดหญ้า ล้างอุปกรณ์ด้วยสายยางให้สะอาดโดยไม่ต้องใช้หัวฉีดเพื่อป้องกันไม้ไผ่แรงดันน้ำสูงเกินไปจนทำให้เกิดการปนเปื้อนและทำความสะอาดท่อชลและแรง **อย่าล้างอุปกรณ์ในขณะที่เครื่องยนต์ยังจวนหรือกลางจุดต่อไฟฟ้าด้วยน้ำ**

สำคัญ: อย่าใช้น้ำกรวยหรือน้ำหมอนเวณล้างอุปกรณ์

สำคัญ: อย่าใช้เครื่องฉีดน้ำแรงดันในการล้างอุปกรณ์ เครื่องฉีดน้ำแรงดันอาจสร้างความเสียหายให้ระบบไฟฟ้า ทำให้สวิตช์เกียร์สำคัญหลุดหาย หรืออาจจาระบกรั่วเป็นบริเวณจุดเสียดสอออกไป หลีกเลี่ยงการใช้น้ำมากเกินไปใกล้กับแผงควบคุม เครื่องยนต์ และแบตเตอรี่

สำคัญ: ห้ามล้างอุปกรณ์ขณะที่เครื่องยนต์กำลังทำงาน การสร้างรถในขณะที่เครื่องยนต์ทำงานอาจส่งผลให้เครื่องยนต์ภายในเสียหาย

หลังจากการทำความสะอาดอุปกรณ์ ให้ดำเนินการดังนี้:

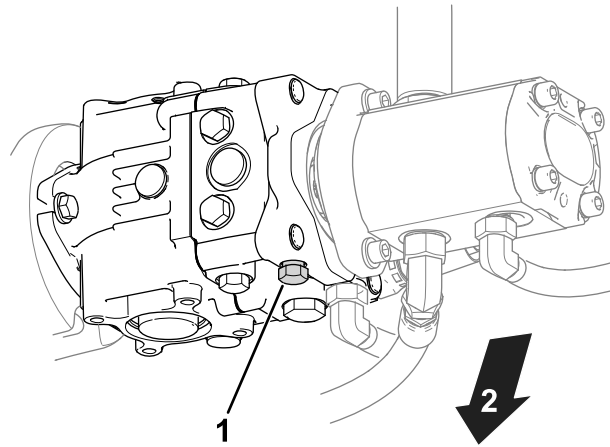
- ตรวจสอบอุปกรณ์เพื่อตรวจหาน้ำมันไฮดรอลิกรั่ว ความเสียหายหรือการสึกหรอส่วนประกอบไฮดรอลิกและกลไก
- ตรวจสอบความคมของชุดตัดหญ้า
- หล่อลื่นชุดเพลาเบรคด้วยน้ำมัน SAE 30 หรือพ่นน้ำมันหล่อลื่นเพื่อชะลอการสึกหรอ และช่วยให้อุปกรณ์มีประสิทธิภาพที่น่าพอใจในการตัดหญ้าครั้งต่อไป

การล้างอุปกรณ์

ในกรณีฉุกเฉิน คุณสามารถล้างอุปกรณ์ได้ไกลสูงสุด 0.4 กม. (1/4 ไมล์)

สำคัญ: อย่าล้างอุปกรณ์เร็วกว่า 3 ถึง 5 กม./ชม. เพื่อป้องกันไม้ไผ่ระบบขับเคลื่อนเสียหาย หากคุณต้องเคลื่อนย้ายอุปกรณ์ไกลกว่า 0.4 กม. (1/4 ไมล์) ให้ขนส่งด้วยรถบรรทุกหรือรถพ่วง

1. มองหาวาล์วบายพาสบนปม (sJ 25)



sJ 25

g400870

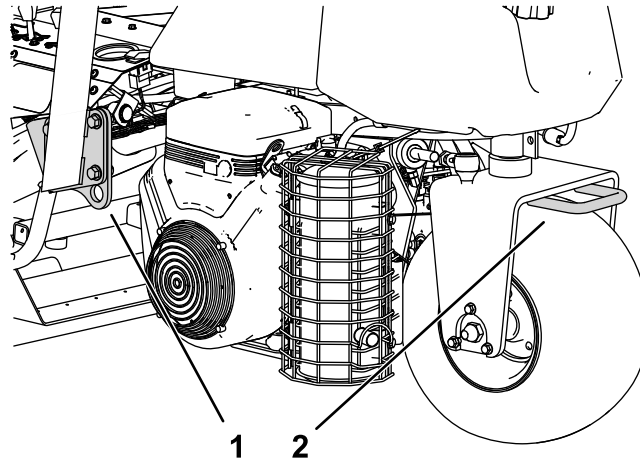
1. วาล์วบายพาส
2. ตานล้างอุปกรณ์

2. เปิดวาล์วบายพาสโดยการหมุนวาล์ว 3 รอบทวนเข็มนาฬิกา
3. กอนสตาร์ทเครื่องยนต์ ให้ขนวาล์วบายพาสอัตโนมัติแรงบิด 12 นวตุนเมตร

สำคัญ: อย่าสตาร์ทเครื่องยนต์ในขณะที่วาล์วบายพาสเปิด

การเคลื่อนย้ายอุปกรณ์

- ใช้ความระมัดระวังเมอบรรทุกหรือลงจากรถพ่วงหรือรถบรรทุก
- ใช้ทางลาดแบบเต็มความกว้างเพื่อย้ายอุปกรณ์จากรถพ่วงหรือรถบรรทุก
- ผกยอดอุปกรณ์ให้แบนขนาดด้วยเชือก โซ่ สายเคเบิล หรือสายรัด สายรัดทางด้านหน้าและด้านท้ายควรสอดลงและหนี้ออกจากอุปกรณ์ (sU 26)



1

2

sU 26

g275002

1. หวงผกยอด (แต่ละด้าน)

2. หวงผกยอดด้านท้าย

การบำรุงรักษา

⚠️ ข้อควรระวัง

การไม่บำรุงรักษาอุปกรณ์อย่างเหมาะสมอาจส่งผลให้ระบบทำงานล้มเหลวหรือเสียหายก่อนกำหนด ซึ่งอาจเป็นอันตรายต่อคุณหรือคนทอຍรอบข้าง

คอยบำรุงรักษาอุปกรณ์ใหม่สภาพและทำงานอย่างถูกต้องตามระบุในคำแนะนำเหล่านี้

หมายเหตุ: ดาดานชายและชววของอุปกรณ์จากตำแหน่งปกติในการควบคุมเครื่อง

หมายเหตุ: ดาดานโหลดสำเนาพวงไฟฟ้าหรือระบบไฮดรอลิกโตฟร โดยเขาไปท www.Toro.com แลวดคนหารนรถของคุณจากलगคคมอในหน้าหลัก

สำคญ: ดขนตอนการบำรุงรักษาเพิ่มเติมโดจากคคมอเจ้าของเครื่องยนต์

⚠️ คำเตือน

หากคนเสียบคญแจทงไว อาจมีคนสตาร์ทเครื่องยนต์โดยมตงใจและทำให้คนหรือคนทอຍรอบข้างบาดเจบโด ดงคญแจออกจากสวตชสตาร์ทก่อนทำการบำรุงรักษา

ความปลอดภัยในการบำรุงรักษา

- ก่อนออกจากตำแหน่งใช้งาน ให้ปฏิบัติตามดงน
 - จอดอุปกรณ์บนพนราบ
 - หยดใช้งานชดตดคญว
 - เขาเบรคจอด
 - ดบเครื่องยนต์และดงคญแจออก
 - รอให้การเคลอนไหวทงหมดหยดนง
- รอให้ชนสวณเยนลงก่อนการบำรุงรักษา
- หากเปนไปโด ออย่าบำรุงรักษาในขณะทอຍอุปกรณ์กำลังทำงาน อยห่างจากชนสวณเคลอนไหว
- ไซขาตงแมแรงรอรบนำหนคอุปกรณ์เมอตงทำงานไตทงอุปกรณ์
- คอยๆ ปล่อยแรงดงนจากสวณประกอบทมพลงงานสะสมเคบไว
- ดแลรรักษาให้ชนสวณทงหมดของอุปกรณ์มสภาพดและทำงานโดตามปกติ และชนชนสวณทงหมดให้แนนหนา
- ปล่อยนสตกเคอรทงหมดทสทหรือหรือซำรด
- เพอสมรรถนะสงสดและความปลอดภัยในการใช้งาน โปรดใช้เฉพาะอะไหล่และอุปกรณ์เสริมของแทจาก Toro เทานน อะไหล่ทดแทนทผลตโดยพผลตรายอนอาจเปนอนตราย และการใช้งานดงกลาวอาจทำให้การรบประคนผลตคญทเปนโมชะ

กำหนดการบำรุงรักษาแนะนำ

ระยะเวลาซ่อมบำรุง	ขั้นตอนการบำรุงรักษา
หลังจากชั่วโมงแรก	<ul style="list-style-type: none"> • ขนออกท่อ
หลังจาก 8 ชั่วโมงแรก	<ul style="list-style-type: none"> • ตรวจสอบความตึงของสายพานอลเทอร์เนเตอ
หลังจาก 10 ชั่วโมงแรก	<ul style="list-style-type: none"> • ขนออกท่อ
หลังจาก 50 ชั่วโมงแรก	<ul style="list-style-type: none"> • เปลี่ยนน้ำมันเครื่องและตัวกรองน้ำมันเครื่อง • ตรวจสอบความเร็วเครื่องยนต์ (เมอเดรนรอบเบาและลนแรงทำงานเต็มท)
ก่อนการใช้งานแต่ละครั้ง หรือทุกวัน	<ul style="list-style-type: none"> • ตรวจสอบว่าเข็มขดนรhythmการสกรหรือ รอยตด หรือความเสียหายอื่นๆ หรือไม่ • เปลี่ยนเข็มขดนรhythmหากส่วนประกอบใดๆ ทำงานไม่ถูกต้อง • ตรวจสอบระบบบอนเทอร์ลอกนรhythm • ตรวจสอบระบบบอนเทอร์ลอกนรhythm • ตรวจสอบและทำความสะอาดหลังการตัดหญ้า • ตรวจสอบน้ำมันเครื่อง • ระบายน้ำออกจากตัวกรองเชื้อเพลิง • ตรวจสอบแรงดันลมยาง • ทำความสะอาดตะแกรงหมอน้ำ ทำความสะอาดทกชั่วโมงหากทำงานในสภาวะที่มฝนมากหรือสกปรกมาก • ตรวจสอบระดับน้ำหล่อเย็นเครื่องยนต์ • ตรวจสอบระดับน้ำมันไฮดรอลิก • ตรวจสอบระบบทอและทอออนไฮดรอลิก • ตรวจสอบการผสมผสานของใบมดพวงและใบมดกลาง
ทุก 50 ชั่วโมง	<ul style="list-style-type: none"> • อดจาระบ (นอกจากน ควรถอดจาระบหลังการลางทกครง) • อดจาระบทแบรงและบชชง • ตรวจสอบการเชื่อมต่อสายไฟแบเตอ
ทุก 100 ชั่วโมง	<ul style="list-style-type: none"> • เปลี่ยนน้ำมันเครื่องและตัวกรองน้ำมันเครื่อง
ทุก 200 ชั่วโมง	<ul style="list-style-type: none"> • ซ่อมบำรุงตัวกรองของระบบกรองอากาศ (ถ้าบอยชนหากใช้งานอปกรณในสภาวะที่มฝนหรือสกปรกมาก) • ขนออกท่อ
ทุก 500 ชั่วโมง	<ul style="list-style-type: none"> • เปลี่ยนตัวกรองเชื้อเพลิง
ทุก 800 ชั่วโมง	<ul style="list-style-type: none"> • หากคณไม่ไดใช้น้ำมันไฮดรอลิกกแนะนำ หรือเคยเติมกนน้ำมันดว้ยน้ำมันทาลอกมกอนให้เปลี่ยนน้ำมันไฮดรอลิก ตัวกรอง และชองหอยใจกนน้ำมัน • ตรวจสอบความเร็วเครื่องยนต์ (เมอเดรนรอบเบาและลนแรงทำงานเต็มท) • ตรวจสอบระยะห่างวาลว
ทุก 1,000 ชั่วโมง	<ul style="list-style-type: none"> • หากคณใช้น้ำมันไฮดรอลิกกแนะนำ ให้เปลี่ยนตัวกรองน้ำมันไฮดรอลิก
ทุก 2,000 ชั่วโมง	<ul style="list-style-type: none"> • หากคณใช้น้ำมันไฮดรอลิกกแนะนำ ให้เปลี่ยนน้ำมันไฮดรอลิก
ทุกปี	<ul style="list-style-type: none"> • ขดเบรก
ทุก 2 ปี	<ul style="list-style-type: none"> • ตรวจสอบทอน้ำมันและชอต • ระบายและลางระบบหล่อเย็น • เปลี่ยนทอออนทหลวม

รายการตรวจสอบสำหรับการบำรุงรักษารายวัน

ถ่ายสำเนาหน้าไปเพื่อนำไปใช้งานเป็นประจำ

รายการตรวจสอบสำหรับการบำรุงรักษา	สำหรับสปีด:						
	จ.	อ.	พ.	พฤ.	ศ.	ส.	อา.
ตรวจสอบการทำงานของสวิตช์คอนโทรล							
ตรวจสอบการทำงานของแผงหน้าปัด							
ตรวจสอบการทำงานของเบรก							
ตรวจสอบตัวกรองเชื้อเพลิง/เครื่องแยกน้ำ							
ตรวจสอบระดับน้ำมันเชื้อเพลิง							
ตรวจสอบระดับน้ำมันเครื่อง							
ตรวจสอบระดับน้ำมันไฮดรอลิก							
ทำความสะอาดตะแกรงและหมอน้ำ							
ตรวจสอบตัวกรองอากาศ							
ตรวจสอบเสียงเครื่องยนต์ผิดปกติ							
ตรวจสอบระยะห่างระหว่างพวงบิดมดกบในมดกลาง							
ตรวจสอบท่ออ่อนไฮดรอลิกเพื่อความปลอดภัย							
ตรวจสอบนำยารวไหล							
ตรวจสอบแรงดันลมยาง							
ตรวจสอบความสูงในการตัด							
หล่อลื่นจุดต่อจาระบบทั้งหมด ¹							
หล่อลื่นก้านตอขบเคลื่อนและก้านตอเบรก							
ทำสกั๊ปรถ							

1. ทนทหลังจากการล้างรถทุกครั้ง โดยไม่ต้องคำนึงถึงระยะการบำรุงรักษาที่กำหนดไว้

บันทึกจุดเป็นปัญหา

ตรวจสอบโดย:		
รายการ	วันที่	ขอบเขต

การหลอม

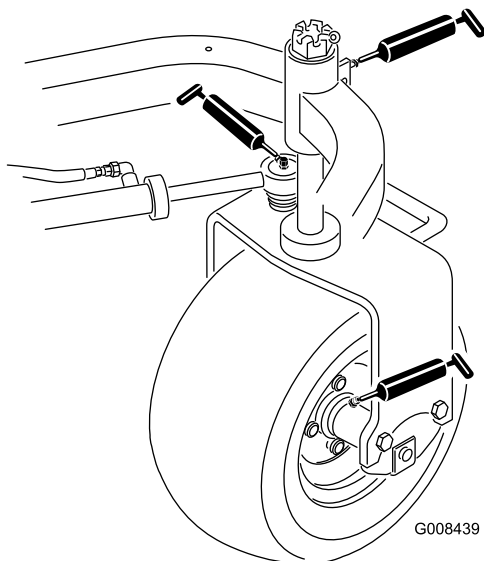
การถอดจากระบบ

ระยะเวลาซ่อมบำรุง: ทก 50 ชั่วโมง (นอกจากนี้ ควรถอดจากระบบหลังการล้างทกครง)

อุปกรณ์ถอดจากระบบต้องหลอมด้วยจากระบบเตรียมอนุกรมประสงคหมายเลข 2 เป็นประจำ หากใช้งานอุปกรณ์ภายใต้สภาวะปกติ หลอมแบริงและบชชงทกหมดหลังจากใช้งาน **ทกๆ** 50 ชั่วโมง หลอมถอดจากระบบทกหลังจากการล้างทกครง โดยไม่ต้องคำนึงถึงระยะเวลาบำรุงรักษาที่กำหนดไว้

ต้องถอดจากระบบแบริงและบชชง ดังต่อไปนี้:

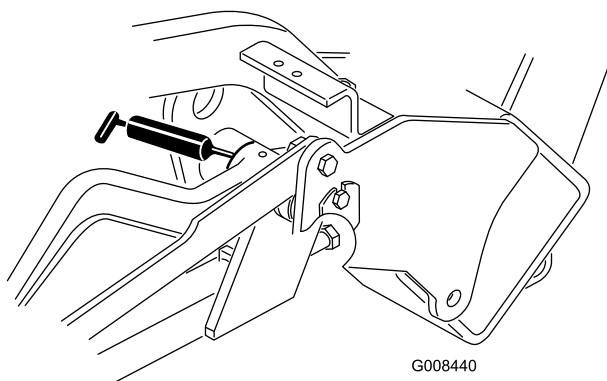
- ดมลอทก (1 จด) (sJ 27)



sJ 27

g008439

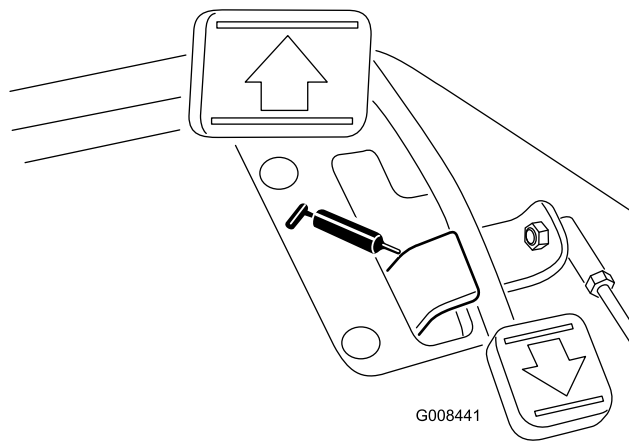
- แบริงลอเลอน (1 จด) (sJ 27)
- ครอบคอบบงคอบเลว (2 จด) (sJ 27)
- แชนยก (3 จด) (sJ 28)



sJ 28

g008440

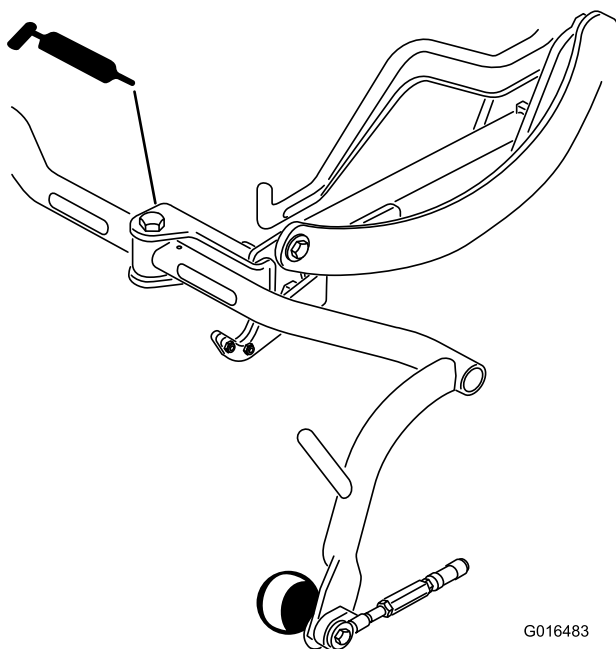
- คมดแปนชบเคลอน (1 จด) (sJ 29)



sU 29

g008441

- หมัดโครงสวนบรรทก (3 จุด) (sU 30)



sU 30

g016483

1. เชดจุดอดจาระบไฮสะอาด เพอปองคนโมใหม่วตถแปลกลปลมเขาไปใแบรงหรงบชชง
2. อดจาระบเขาสแบรงหรงบชชง
3. เชดจาระบสวนทเกนมาออก
4. อดจาระบทเพลสไปลนของมอเตอรไบมดพวงและทเขนยกเมอถอดชดตตหญาออก
5. ทานำมนเครอง SAE 30 สองสามหยด หรงดพนนำมนหลอลน (WD 40) ทควนทจทดมนทงหมดหลงทำควมสะอาด

หมายเหตุ: โปรดดขอกำหนดใการหลอลนชดตตหญาใ *คมอฝไซ*ของชดตตหญา

การบำรุงรักษาเครื่องยนต์

ความปลอดภัยของเครื่องยนต์

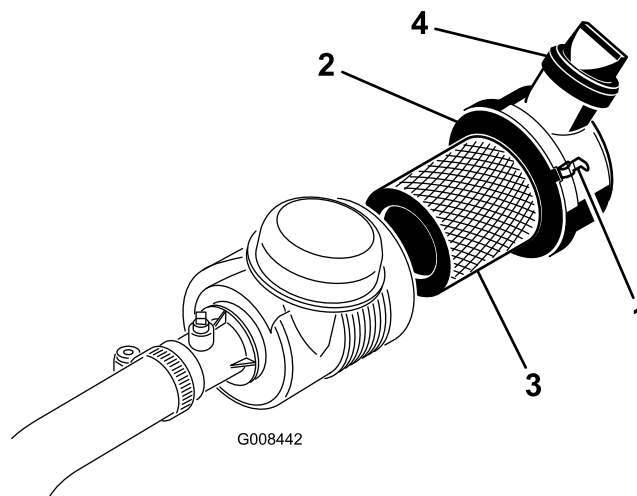
- ดับเครื่องยนต์ก่อนตรวจสอบระดับน้ำมันหรือเติมน้ำมันลงในห้องขอเหยง
- อธิบายความเสี่ยงของตัวควบคุมความเร็วหรือเร่งรอบเครื่องมากเกินไป

การซ่อมบำรุงระบบกรองอากาศ

ระยะเวลาซ่อมบำรุง: ทก 200 ชั่วโมง—ซ่อมบำรุงตัวกรองของระบบกรองอากาศ (ถ้าบ่อยขึ้นหากใช้งานอุปกรณ์ในสภาวะที่ฝุ่นหรือสกปรกมาก)

- ตรวจสอบตัวเรือนระบบกรองอากาศเพื่อหาความเสียหายที่อาจทำให้อากาศรั่วไหลได้ เปลี่ยนสภาพความเสียหาย ตรวจสอบระบบอากาศเข้าทั้งหมดเพื่อตรวจสอบการรั่วไหล ความเสียหาย หรือขอรด์ที่อุดตัน
- การเปลี่ยนกรองอากาศก่อนเวลาจำเป็นจะเพิ่มโอกาสให้ฝุ่นเขาสเครื่องยนต์มากขึ้นขณะก่อดตัวกรองออก
- ตรวจสอบให้แน่ใจว่าฝาครอบผนึกเขากบตัวเรือนระบบกรองอากาศอย่างถูกต้อง

1. ปลดสลักกดยดฟ้าครอบระบบกรองอากาศเขากบตัวเรือนระบบกรองอากาศ (sJ 31)



sJ 31

g008442

- | | |
|---------------------|---------------|
| 1. สลกระบบกรองอากาศ | 3. ตัวกรอง |
| 2. ฝารอบกบผนึก | 4. วาล์วระบาย |

2. ถอดฝาครอบจากตัวเรือนระบบกรองอากาศ
3. ก่อนถอดตัวกรอง ใช้ลมเป่าแรงดันต่ำ 2.75 บาร์.นว กสะอาดและแห้ง) เพื่อช่วยกำจัดสิ่งสกปรกสะสมที่ก่อดอยู่ระหว่างด้านนอกของตัวกรองชั้นนอกกับกล่องตัวกรอง การทำความสะอาดชั้นนอกป้องกันไม่ให้อากาศสกปรกไหลเข้ามาในกล่องตัวกรองชั้นนอก

สำคัญ: หลีกเลี่ยงการใช้ลมแรงดันสูง เพราะอาจฉีกแผ่นตัวกรองเข้าไปในช่องอากาศเขาได้

4. ถอดและเปลี่ยนตัวกรองชั้นนอก ดังนี้:

สำคัญ: อย่าทำความสะอาดตัวกรองที่ใช้แล้ว

- A. ตรวจสอบหาความเสียหายจากการชนบนตัวกรองชั้นใหม่ **อย่าใช้ตัวกรองที่ชำรุด**
- B. คอยๆ ดึงตัวกรองชั้นนอกออกมาจากตัวเรือนตัวกรองอย่างระมัดระวังแล้วนำไปทิ้ง
- C. สอดตัวกรองชั้นใหม่โดยออกแรงกดที่ขอบด้านนอกของตัวกรองเขากบมาในกล่องตัวกรอง จากนั้นตรวจสอบปลายผนึกของตัวกรองและตัวเรือน

สำคัญ: ห้ามกดบริเวณก่อดหยดตรงกลางของตัวกรอง

5. ทำความสะอาดของไหลฟลักในฝาครอบที่ถอดออกได้ ถอดวาล์วของระบายออกจากฝาครอบ เช็ดทำความสะอาดรองและตัดวาล์วของระบายกลับเขาไป
6. ปิดฝาครอบโดยให้วาล์วของระบายหันลงด้านล่าง โดยวางไว้ประมาณ 5 นาฬิกาถึง 7 นาฬิกาเมื่อดูจากส่วนปลาย

7. ตรวจสอบให้แน่ใจว่าสลักยึดฝาครอบเขากบตวงลงอย่างแน่นหนา (sJ 31)

การซ่อมบำรุงน้ำมันเครื่อง

การตรวจสอบน้ำมันเครื่อง

ระยะการซ่อมบำรุง: ก่อนการใช้งานแต่ละครั้งหรือทุกวัน

เครื่องยนต์ส่งมาพร้อมกบน้ำมัน 3.7 ลิตร (พร้อมตัวกรอง) ในห้องขื่อเหยง แต่คุณต้องตรวจสอบระดับน้ำมันก่อนและหลังการสตาร์ทเครื่องยนต์ครั้งแรก

ใช้น้ำมันเครื่องคุณภาพสูงที่มาตรฐานตามขอมลจำเพาะดังต่อไปนี้:

- ระดับ API Classification ที่กำหนด: CH-4, CI-4 ขนไป
- น้ำมันควรใช้: SAE 10W-30
- น้ำมันทางเลือก: SAE 15W-40

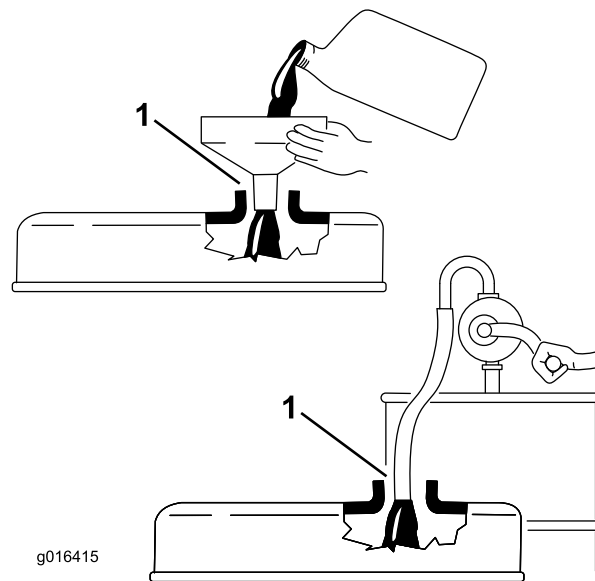
น้ำมันเครื่องพรีเมียมของ Toro หาซื้อได้จากตัวแทนจำหน่าย โดยมีความหนืด 10W-30 ดแคตตาลอกอะไหล่เพื่อหมายเลขชิ้นส่วน

หมายเหตุ: เวลาที่เหมาะสมในการตรวจสอบน้ำมันเครื่องคือเมื่อเครื่องเย็น ก่อนที่จะสตาร์ทอุปกรณ์เป็นครั้งแรกของวัน หากเครื่องยนต์ทำงานไปแล้ว ควรรอให้น้ำมันเครื่องไหลกลับไปยังอ่างน้ำมันเครื่องอย่างน้อย 10 นาทีก่อนจะตรวจสอบ หากระดับน้ำมันพอดกบหรืออยู่ต่ำกว่าจุดเติมบนกานวด เติมน้ำมันเพื่อให้ระดับน้ำมันลงขดเติม **อย่าเติมจนลล**

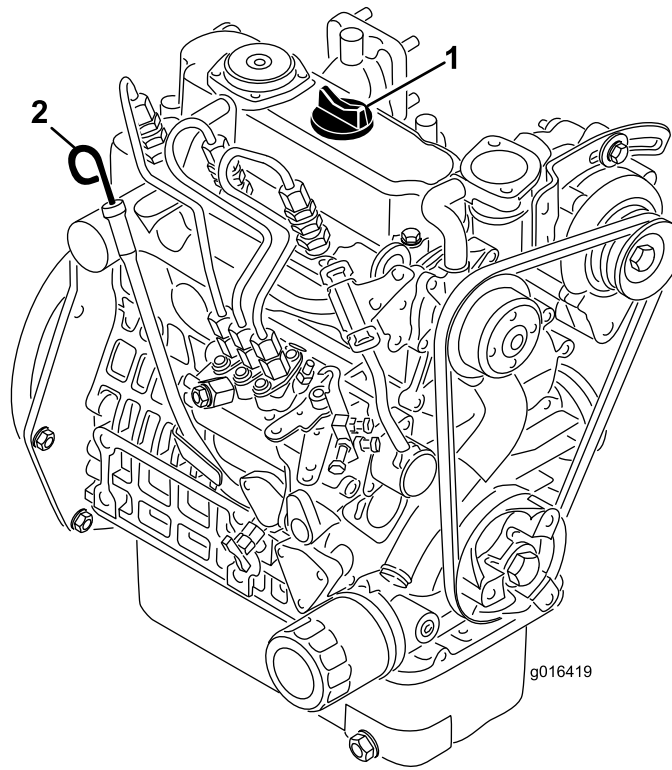
สำคัญ: รักษาระดับน้ำมันเครื่องให้อยู่ระหว่างขดบนกบขดกลางบนเกอน้ำมัน เครื่องยนต์อาจเสียหายหากทำงานโดยมีน้ำมันมากหรือน้อยเกินไป

1. จอดอุปกรณ์บนพื้นราบ ดบเครื่องยนต์ และดงกยูแจออก
2. ดงกานวดออกและเชดให้สะอาดด้วยผาขรล (sJ 33)

สำคัญ: ดงกานวดออกขณะเติมน้ำมันลงในเครื่องยนต์ ขณะเติมน้ำมันเครื่องหรือเติมน้ำมัน ตอขมของวางระหว่างอุปกรณ์เติมน้ำมันกบของเติมน้ำมันในฝาคอขวาลวตามทแสดงใน sJ 32 ของวางนมความจำเป็นเพื่อให้อากาศระบายออกมาได้ขณะเติม ขงปองกนไมให้น้ำมันไหลเขาขของระบาย



1. สงเขตของวาง



รูป 33

g016419

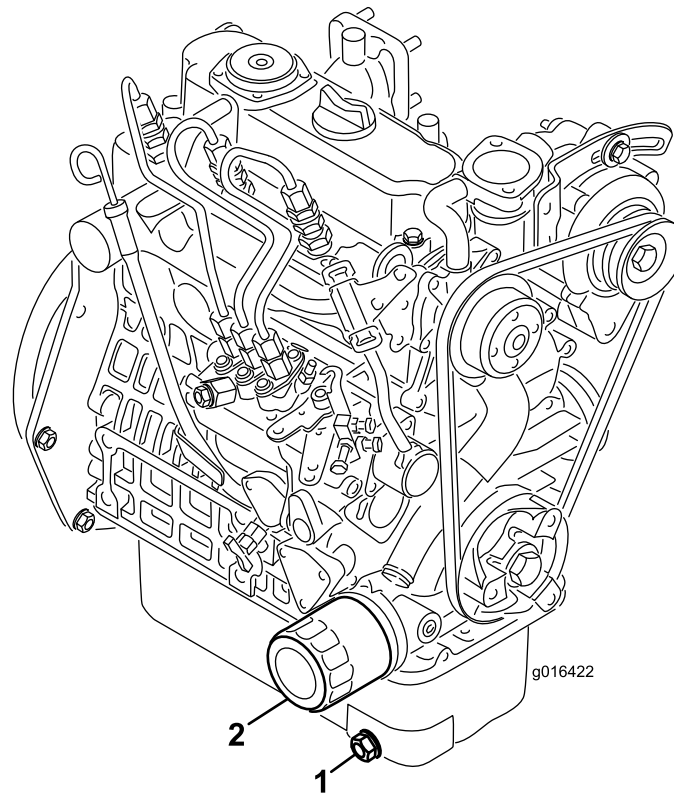
- | | |
|-----------|----------|
| 1. ฝาเติม | 2. กานวด |
|-----------|----------|

3. ดนกานวดลงในทอจนสด
4. ดงกานวดออกจากทอแลวตรวจสอบระดับน้ำมัน
หมายเหตุ: หากน้ำมันเหลือนอย เปดฝาเติมจากฝาปดวาลว แลวคอยๆ เติมน้ำมันพอใ้ระดับน้ำมันเพมทงขดเติมบนกานวด เติมน้ำมันซาๆ และตรวจเชคระดับน้ำมันบอยๆ ในระหวางขนตอนน **อยาเติมจนลน**
5. ใสกานวดกลบเขาก
6. สตารทเครื่องยนต์และใ้เดนรอบเขา 30 วนาก จากนณดบเครื่องยนต์ รอ 30 วนาก จากนนทำซ้ำขนตอน 2 ถง 5
7. ปดฝาเติมและกานวดกลบเขากใ้แนนหนา

การเปลยนน้ำมันเครื่องและตวกรองน้ำมันเครื่อง

ระยะการซ่อมบำรุง: หลงจาก 50 ชั่วโมงแรก
 ทก 100 ชั่วโมง

1. ถอดจกระบาย (รูป 34) และปลอยใ้ให้น้ำมันไหลลงใ้ถาดระบาย เมอน้ำมันหยุด ปดจกระบายกลบเขาก



สป 34

g016422

1. จักระบาย

2. ตัวกรองน้ำมัน

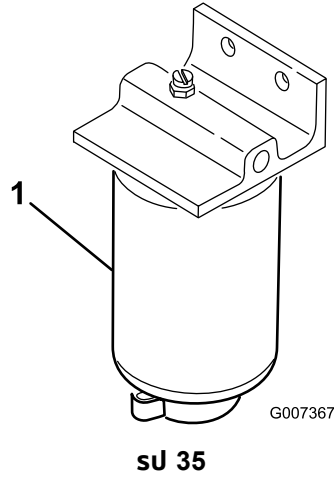
-
2. ถอดตัวกรองน้ำมันเครื่องออก ทำน้ำมันสะอาดต่างๆ ลงบนปะเกนตัวกรองใหม่
 3. หมนตัวกรองด้วยมือจนกว่าปะเกนจะสัมผัสกับอะแดปเตอร์ตัวกรอง จากนั้นขันเพิ่มอีก $\frac{1}{2}$ ถึง $\frac{3}{4}$ รอบ **อย่าขันแน่นเกินไป**
 4. เติมน้ำมันเครื่องลงในห้องขอเหยง โปรดดู [การเปลี่ยนน้ำมันเครื่องและตัวกรองน้ำมันเครื่อง \(หน้า 53\)](#)
 5. ทงน้ำมันและตัวกรองทใช้แล้วให้ยกตอง

การบำรุงรักษาระบบเซอเพลง

การระบายน้ำออกจากตัวกรองเซอเพลง

ระยะการซ่อมบำรุง: ก่อนการใช้งานแต่ละครั้งหรือทุกวัน

1. จอดอุปกรณ์บนพื้นราบและดับเครื่องยนต์
2. วางอ่างระบายใต้ตัวกรองเซอเพลง
3. เปิดระบายบนตัวกรองเซอเพลงประมาณหนึ่งรอบ และระบายน้ำสะสม (sU 35)



g007367

1. ตัวกรองเซอเพลง

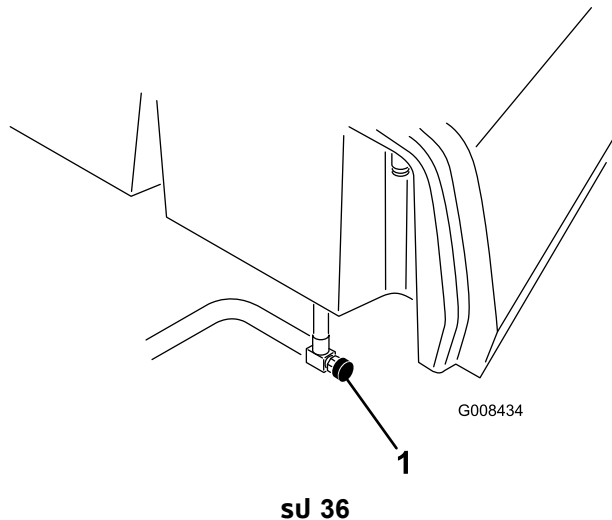
4. ชนจกระบายไ้แนนหลงจกระบายน้ำออกแลว

หมายเหตุ: ระบายตัวกรองเซอเพลงลงในภาชนะที่เหมาะสมและทงใ้ยกตอง เพราะน้ำสะสมจะผสมกับน้ำมันดเซล

การเปลี่ยนตัวกรองเซอเพลง

ระยะเวลาซ่อมบำรุง: ทก 500 ชั่วโมง

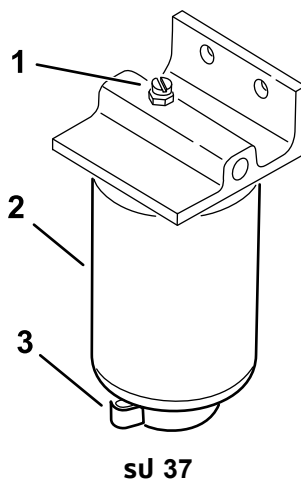
1. ปิดวาล์วตัดการจ่ายน้ำมน (sU 36) ไตลงน้ำมน



g008434

1. วาล์วตัดการจ่ายน้ำมน

2. ทำความสะอาดบริเวณก้นของตัวกรอง
3. วางอ่างระบายไต้ตัวกรองเซอเพลง
4. ปิดจระบายและวาล์วไลอากาศของตัวกรอง (sU 37)



g254461

1. วาล์วไลอากาศ
2. ตัวกรองเซอเพลง
3. จระบายตัวกรอง

5. ถอดกล่องตัวกรองออกและทำความสะอาดผนวกไขยดกล่องตัวกรอง
6. หลอสนปะเกนบนกล่องตัวกรองด้วยน้ำมนสะอาด
7. ตัดตงกล่องตัวกรองด้วยมอจนกระทั่งปะเกนแต่ละบผนวกไขยดกล่องตัวกรอง จากนหนมนเพิ่มอก ½ รอบ
8. ขนจระบายกตานกลางของกล่องตัวกรอง และเปิดวาล์วตัดการจ่ายน้ำมน
9. ทงเซอเพลงและตัวกรองตามขอบงคบของทองถน

การตรวจสอบทอน้ำมนและขอต่อตอ

ระยะเวลาซ่อมบำรุง: ทก 2 ป

ตรวจสอบทอน้ำมนเพอเชคการเสอมสภาพ ความเสยหาย หรือขอต่อทอ

การบำรุงรักษาระบบไฟฟ้า

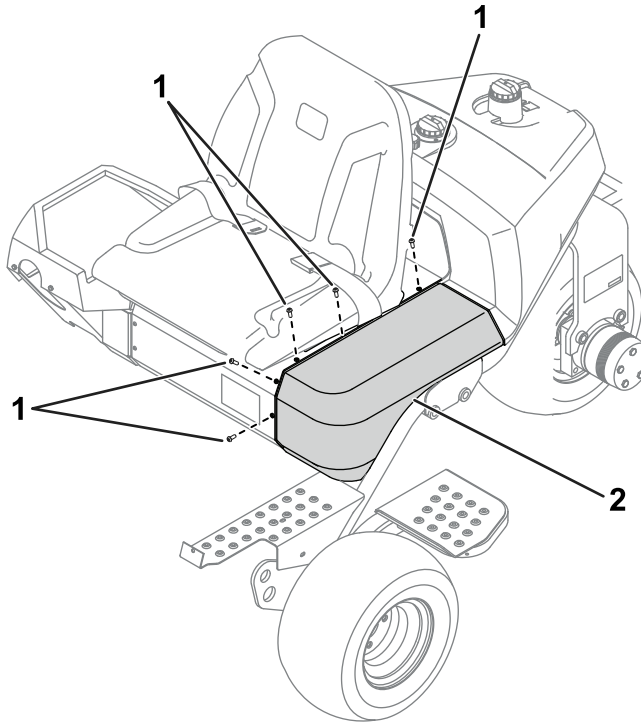
ความปลอดภัยของระบบไฟฟ้า

- ตัดการเชื่อมต่อแบตเตอรี่ก่อนซ่อมบำรุงอุปกรณ์ ถอดขั้วลบออกก่อน ตามด้วยขั้วบวก ถอดขั้วบวกก่อน ตามด้วยขั้วลบ
- ชาร์จแบตเตอรี่ในพนักเปิดโล่งกระบายอากาศได้ดี ห่างจากประกายไฟและเปลวไฟ ถอดปลั๊กเครื่องชาร์จก่อนต่อหรือตัดการเชื่อมต่อแบตเตอรี่ สวมใส่ชุดป้องกันและใช้เครื่องมือฉนวน

การเขาสงแบตเตอรี่

แบตเตอรี่ตงอยใตฟาครอบทอยทางชายของทงคนขบ (sJ 38)

ถอดสกร (sJ 38) แหวน และนอต เพอเปิดฟาครอบ หลงจากเขาสงแบตเตอรแลว ใชฮารดแวรเพอยดฟาครอบเขากบอปกรณ



sJ 38

g344663

1. สกร

2. ฟาครอบ

การถอดแบตเตอรี่

⚠ คำเตือน

ขวแบตเตอรหรือเครองมอโลหะอาจลดวงจรกบสวนประกอบโลหะ และทำไหเกดประกายไฟใตประกายไฟอาจทำไหแบตเตอรปลอยกาซททำไหระเบด สงผลไหเกดการบาดเจบขบใต

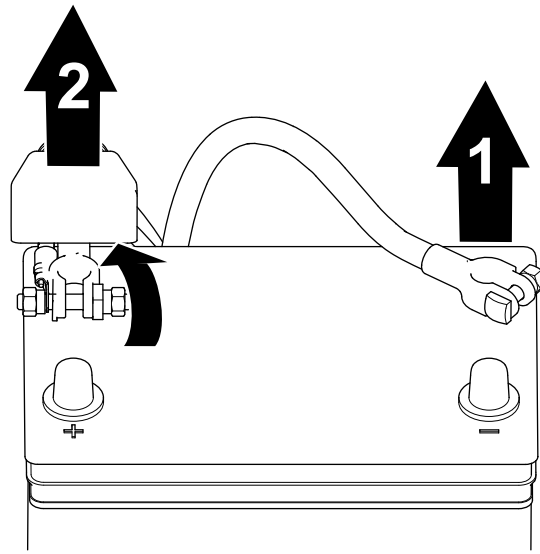
- เมอถอดหรือตตงแบตเตอร อยอไหขวแบตเตอรสมพสกบสวนโลหะของอปกรณ
- อยอไหเครองมอโลหะลดวงจรระหวางขวแบตเตอรสมพสกบสวนโลหะของอปกรณ

⚠ คำเตือน

การเดนสายไฟแบตเตอรไมกตองอาจทำไหอปกรณและสายไฟเสยหาย โดยทำไหเกดประกายไฟใตประกายไฟอาจทำไหแบตเตอรปลอยกาซททำไหระเบด สงผลไหเกดการบาดเจบขบใต

ถอดสายไฟแบตเตอรขวลบ (สดำ) กอนถอดสายไฟแบตเตอรขวบวก (สแดง) เสมอ

1. เช่ากล่องแบตเตอรี่ โปรดดู [การเช่ากล่องแบตเตอรี่ \(หน้า 57\)](#)
2. ถอดสายไฟแบตเตอรี่ขวลออกจากเสาแบตเตอรี่ (sJ 39)



sJ 39

g253380

1. สายไฟแบตเตอรี่ขวล
2. สายไฟแบตเตอรี่ขวบวก

3. ยกฉนวนขน และถอดสายไฟแบตเตอรี่ขวบวกออกจากเสาแบตเตอรี่ (sJ 39)

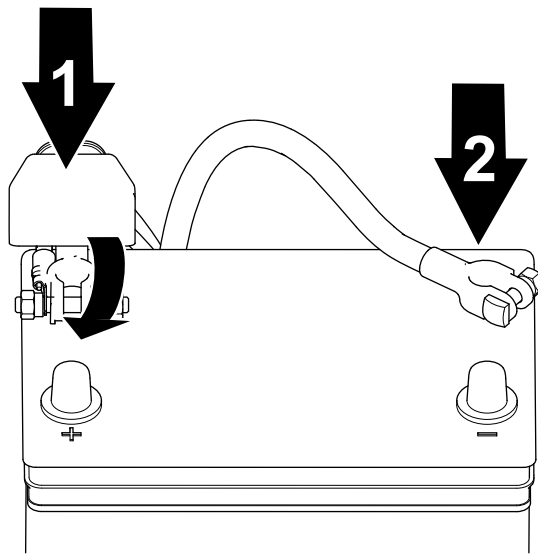
การเชื่อมต่อแบตเตอรี่

⚠ คำเตือน

การเดินสายไฟแบตเตอรี่ไม่ถูกต้องอาจทำให้อุปกรณ์และสายไฟเสียหาย โดยทำให้เกิดประกายไฟ ประกายไฟอาจทำให้แบตเตอรี่ปลอยก๊าซทำให้อุณหภูมิสูง ผลให้เกิดการบาดเจ็บ

ถอดสายไฟแบตเตอรี่ขวบวก (สีแดง) ก่อนต่อสายไฟขวล (สีดำ) เสมอ

1. เช่ากล่องแบตเตอรี่ โปรดดู [การเช่ากล่องแบตเตอรี่ \(หน้า 57\)](#)
2. เชื่อมต่อสายไฟขวบวกเข้ากับแบตเตอรี่ และขนนอัตรดแบตเตอรี่ให้แน่น (sJ 40)



สพ 40

g253379

1. สายไฟแบตเตอรี่ขั้วบวก
 2. สายไฟแบตเตอรี่ขั้วลบ
-
3. เชื่อมต่อสายไฟขั้วลบเข้ากับแบตเตอรี่ และขั้วลบแบตเตอรี่ไฟแนน (สพ 40)

การชาร์จแบตเตอรี่

⚠ คำเตือน

ขั้วแบตเตอรี่หรือเครื่องมือโลหะอาจลวดวงจรกับส่วนประกอบรถเป็นโลหะ และทำให้เกิดประกายไฟได้
ประกายไฟอาจทำให้แบตเตอรี่ปล่อยก๊าซทำอันตราย สบผลให้เกิดการบาดเจ็บ

- เมื่อกดหรือตดตงแบตเตอรี่ อย่าให้ขั้วแบตเตอรี่สัมผัสกับส่วนโลหะของอุปกรณ์
 - อย่าให้เครื่องมือโลหะลวดวงจรระหว่างขั้วแบตเตอรี่สัมผัสกับส่วนโลหะของอุปกรณ์
1. ถอดแบตเตอรี่ โปรดดู [การถอดแบตเตอรี่ \(หน้า 57\)](#)
 2. ถอดสลักยึดขั้วแบตเตอรี่เข้ากับถาด และยกแบตเตอรี่ออก
 3. ต่อเครื่องชาร์จแบตเตอรี่ 2 ถึง 4 แอมป์เข้ากับเส้าแบตเตอรี่ ชาร์จแบตเตอรี่เป็นเวลาอย่างน้อย 2 ชั่วโมงด้วยไฟ 4 แอมป์ หรืออย่างน้อย 4 ชั่วโมงด้วยไฟ 2 แอมป์ จนโตความถ่วงจำเพาะ 1.250 ขึ้นไปและอุณหภูมิอย่างน้อย 16 °C โดยให้หลีกเลี่ยงการเกิดก๊าซได้อย่างอิสระ

⚠ คำเตือน

ขั้นตอนการชาร์จแบตเตอรี่จะทำให้เกิดก๊าซทำอันตราย

ห้ามสูบบุหรี่ใกล้แบตเตอรี่และ อย่านำประกายไฟและเปลวไฟเข้าใกล้แบตเตอรี่โดยเด็ดขาด

สำคัญ: หากคุณไม่ชาร์จแบตเตอรี่ตามเวลาที่กำหนดข้างต้น อายุการใช้งานของแบตเตอรี่อาจลดลง

4. เมื่อชาร์จแบตเตอรี่แล้ว ถอดเครื่องชาร์จออกจากเตารับไฟฟ้าและเส้าแบตเตอรี่
5. วางแบตเตอรี่ลงบนถาดแบตเตอรี่ แล้วยึดไฟแนนด้วยทรดแบตเตอรี่และตวยดกถอดออกก่อนหนาน
6. เชื่อมต่อแบตเตอรี่ โปรดดู [การเชื่อมต่อแบตเตอรี่ \(หน้า 58\)](#)

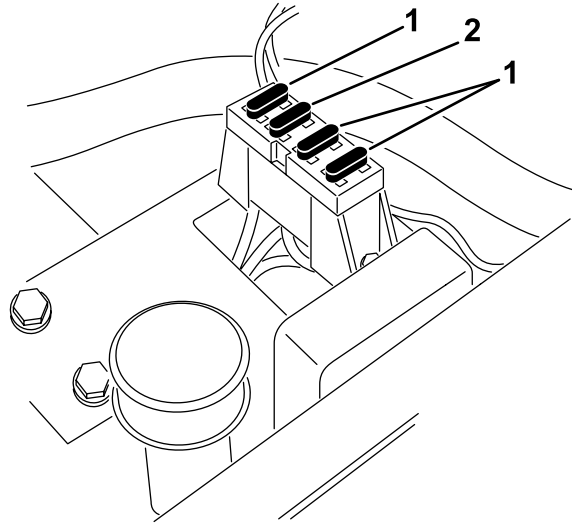
⚠ คำเตือน

การเดินสายไฟแบตเตอรี่ไม่ถูกต้องอาจทำให้อุปกรณ์และสายไฟเสียหาย โดยทำให้เกิดประกายไฟ
ประกายไฟอาจทำให้แบตเตอรี่ปล่อยก๊าซทำอันตราย สบผลให้เกิดการบาดเจ็บ

ต่อสายไฟแบตเตอรี่ขั้วบวก (สีแดง) ก่อนต่อสายไฟขั้วลบ (สีดำ) เสมอ

ตำแหน่งฟอส

ฟอสในระบบไฟฟ้าของอุปกรณ์ยัดเยาะทนต์ (sJ 41)



sJ 41

g564749

1. ฟอส—10 แอมป์

2. ฟอส—15 แอมป์

การบำรุงรักษาระบบขับเคลื่อน

การตรวจสอบแรงดันลมยาง

ระยะการซ่อมบำรุง: ก่อนการใช้งานแต่ละครั้งหรือทุก

ปรับแรงดันลมยางของล้อหน้าตามสภาพสนาม จากต่ำสุด 0.55 บาร์ จนถึงสูงสุด 0.83 บาร์

ปรับแรงดันลมยางของล้อหลัง จากต่ำสุด 0.55 บาร์ จนถึงสูงสุด 1.03 บาร์

ตรวจสอบแรงบิดของนอตล้อ

ระยะการซ่อมบำรุง: หลังจากชั่วโมงแรก

หลังจาก 10 ชั่วโมงแรก

ทุก 200 ชั่วโมง

⚠ คำเตือน

หากไม่ขันนอตล้อด้วยแรงบิดที่เหมาะสมอาจส่งผลให้เกิดการบาดเจ็บได้

ขันนอตล้อจนได้แรงบิดที่ระบุไว้ตามช่วงเวลาที่กำหนด

ขอมูลจำเพาะค่าแรงบิดสำหรับขันนอตล้อ: 95 ถึง 122 นิวตันเมตร

หมายเหตุ: เพื่อให้กระจายน้ำหนักได้เท่ากัน ควรขันนอตล้อเป็นรูปแบบกากบาท

การปรับระบบส่งกำลังสำหรับตำแหน่งเกียร์ว่าง

หากอุปกรณ์ขับเคลื่อนเป็นควมคุมการขับเคลื่อนอยู่ในตำแหน่งเกียร์ว่าง ให้ปรับกลไกการกลับมาของตำแหน่งเกียร์ว่าง

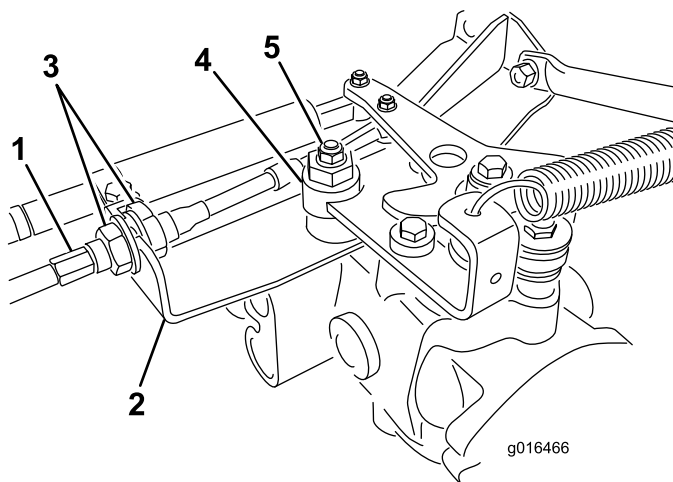
1. หมุนตัวโครงอุปกรณ์ เพื่อให้ล้อหน้าด้านหนึ่งยกขึ้นจากพื้น

หมายเหตุ: หากอุปกรณ์ตัดตงขับเคลื่อน 3 ล้อ ไหลยกและขดล้อหลังด้วย

2. สตาร์ทเครื่องยนต์ ดนคนโยกคลนแรงไปยังตำแหน่งชา และตรวจสอบให้แน่ใจว่าล้อหน้ายกจากพื้นไม่หมด

3. หากล้อหมุน ให้ดับเครื่องยนต์และดำเนินการดังนี้:

A. คลายนอตสวมทบทงสองตัวกดยดสายควบคุมการขับเคลื่อนเข้ากับแผงกบบนไฮโดรสแตท (SU 42)
ตรวจสอบให้แน่ใจว่านอตสวมทบทงคลายเกาะๆ กันและเพียงพอเพื่อให้ปรับได้



SU 42

1. สายควบคุมการขับเคลื่อน
2. แผงกบ
3. นอตสวมทบทง

4. ลกเบยวจาน
5. นอตล็อก

g016466

หมายเหตุ: คลายนอตกดยดลกเบยวจานเขากบดานบนของไฮโดรสตท (sJ 42).

- B. ดนคนโยกควบคุมการทำงานไปทตำแหน่งเกยรวางและคนโยกลนเรงไปทตำแหน่งชา
- C. สตารทเครองยนต
- D. หมนลกเบยวจานจนกระทั่งงอปกรณโมชยบอกโมวาเดนหนาหรือถอยหลง
- E. เมอลอหยดหมน ชนนอตลอกลกเบยวจานและการปรับไหนดน (sJ 42)
- F. ยนยบความถกตองในการปรับโดยดนคนโยกลนเรงมาอยในตำแหน่งชาและเรว
- G. จากแต่ละดานของแพงกน ชนนอตลอกไฟเกาๆ กน เพอยดสายควบคุมการชบเคลอนเขากบแพงกน (sJ 42) อยาไหสายบด

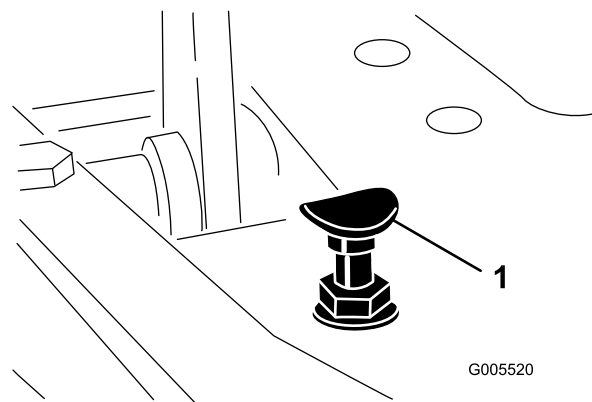
หมายเหตุ: หากสายตงเมอคนโยกควบคุมการทำงานอยในตำแหน่งเกยรวาง อปกรณอาจชยบโดเมอคนดนคนโยงไปยงตำแหน่งตตหญาหรือชนส

การปรับความเร็วในการเดินทาง

การวงดวยความเร็วในการเดินทางสงสด

แปนชบเคลอนผานการปรับใหม่ความเร็วในการเดินทางสงสดมาแล้วจากโรงงาน แต่คุณอาจจะตองปรับเพมเติมหากแปนเคลอนจนสดก่อนจะสมพสกบตวหยดแปน หรือหากคุณตองการลดความเร็วในการเดินทางลง

เพอให้อปกรณวงดวยความเร็วในการเดินทางสงสด ไหนดนคนโยกควบคุมการทำงานไปยงตำแหน่งเคลอนยาย และเหยยบแปนชบเคลอน หากแปนแต่ละกบตวหยด (sJ 43) กอนทคณจะรสกความตงบนสายเคเบล ให่ปฎบตตามขั้นตอนการปรับตอไปน:



sJ 43

G005520

1. ตวหยดแปน

1. ดนคนโยกควบคุมการทำงานไปยงตำแหน่งเคลอนยาย แล้วคลายนอตลอกกดยดตวหยดแปนเขากบแพนรองพน (sJ 43)
2. ชนตวหยดแปนจนกระทั่งงอปกรณโมสมพสกบแปนชบเคลอน
3. คอยๆ กดเบาๆ ทแปนชบเคลอนและปรับตวหยดแปนไหสมพสกบกานแปน แล้วชนนอต

สำคัญ: ตรวจสอบไหเหนใจวาคความตงบนสายเคเบลไม่มากเกินไป มฉะนั้นอายุการใช้งานของสายเคเบลจะลดลง

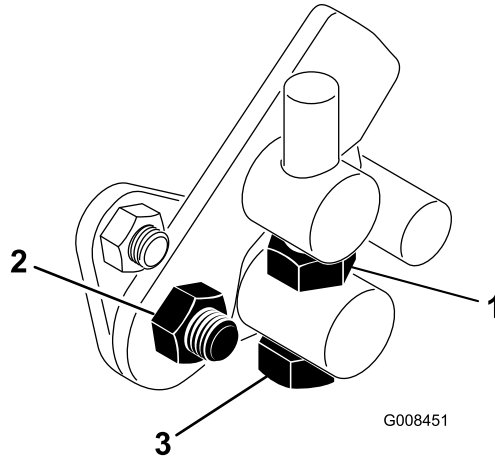
การลดความเร็วในการเดินทาง

1. กดแปนชบเคลอนและคลายนอตลอกกดยดตวหยดแปนเขากบแพนรองพน
2. คลายตวหยดแปนจนกระทั่งกนโดความเร็วในการเดินทางทตองการ
3. ชนนอตลอกกดยดตวหยดแปนไหนดน

การปรับความเร็วในการตัดหญ้า

อุปกรณ์ไตรการปรับมาจากโรงงาน แต่ความเร็วสามารถปรับได้ตามต้องการ

1. คลายนอตสวมทบบนสลักกรนเนย (SU 44)
2. คลายนอตทำน้ำหนักดล็อกและโครงยดบนหมตแปน



1. นอตสวมทบบ
2. นอต

3. สลักกรนเนย

-
3. หมนสลักกรนเนยตามทศทางของเขมนาฬิกาเพอลดความเร็วในการตัดหญ้าและหมนทวนเขมนาฬิกาเพอเพิ่มความเร็วในการตัดหญ
 4. ขนนอตสวมทบบนสลักกรนเนยและนอตบนหมตแปนเพอลอกการปรับ (SU 44) ทรจสอบการปรับและปรับตามทจำเป็น

การบำรุงรักษาระบบระบายความร้อน

ความปลอดภัยของระบบหล่อเย็น

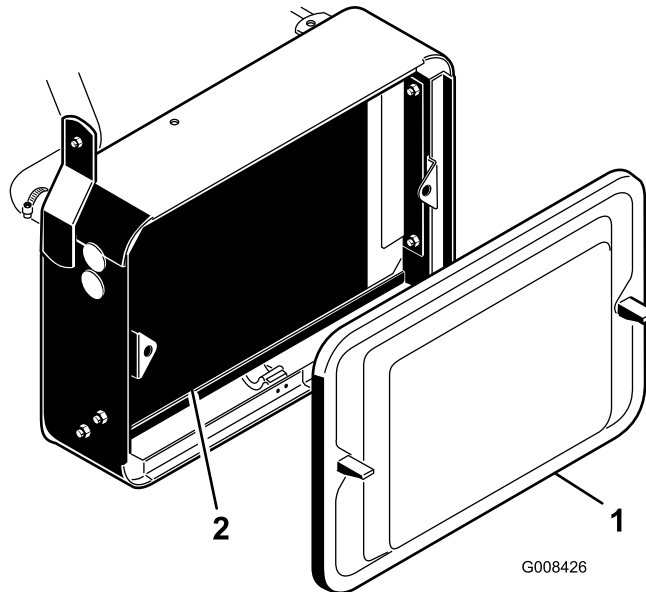
- น้ำหล่อเย็นเครื่องยนต์เป็นพิษ ห้ามรับประทาน และเก็บให้ห่างจากมือเด็กและสัตว์เลี้ยง
- การระบายน้ำหล่อเย็นที่ร้อนและมีความดัน หรือการสัมผัสหมอน้ำร้อนและชิ้นส่วนอื่นๆ อาจทำให้ผิวหนังถูกลวกหรือรุนแรง
 - ปล่อยให้เครื่องยนต์เย็นลงอย่างน้อย 15 นาทีก่อนถอดฝาหมอน้ำเสมอ
 - ใช้ผ้าขรุขระเปิดฝาหมอน้ำ และเปิดฝาชาๆ เพื่อปล่อยไอน้ำออก

การทำความสะอาดตะแกรงหมอน้ำ

ระยะเวลาซ่อมบำรุง: ก่อนการใช้งานแต่ละครั้งหรือทุกวัน ทำความสะอาดท่กซ์วไม่งหากทำงานในสภาวะที่ฝุ่นมากหรือสกปรกมาก

ต้องรักษาความปลอดภัยของหมอน้ำและตะแกรงหมอน้ำ เพื่อป้องกันไม่ไห้ระบบร้อนเกินไป ตรวจสอบและทำความสะอาดตะแกรงและหมอน้ำทุกวัน หรือทุกสัปดาห์ ถ้าจำเป็น ทำความสะอาดส่วนประกอบเหล่านี้ให้อยู่ในสภาวะที่ฝุ่นมากหรือสกปรกมาก

1. ถอดตะแกรงหมอน้ำออก (sJ 44)
2. ดำเนินการจากด้านพดลมของหมอน้ำและใช้ลมเป่าหมอน้ำ



1. ตะแกรงหมอน้ำ
2. หมอน้ำ

3. ทำความสะอาดตะแกรงและตัดตงกลบเขาก

การตรวจสอบระดับน้ำหล่อเย็นเครื่องยนต์

ความจของระบบหล่อเย็นคือประมาณ 3.2 ลิตร

เติมส่วนผสมน้ำกับสารป้องกันน้ำแข็งตัวเอกลนโกลคอลลาวร์ในสัดส่วน 50/50 ลงในระบบหล่อเย็น ตรวจสอบระดับน้ำหล่อเย็นในช่วงต้นของวันเป็นประจำก่อนสตาร์ทเครื่องยนต์

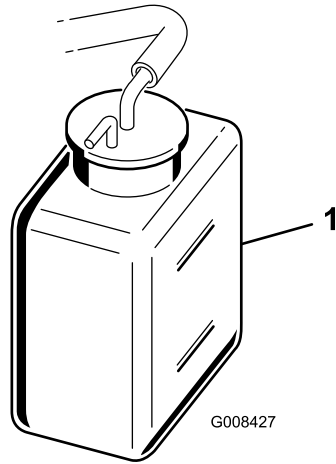
⚠ ขอบคระวัง

หากเครื่องยนต์กำลังทำงานและมีความดัน น้ำหล่อเย็นที่ร้อนอาจดันออกมาและลวกผิวหนังได้

- อย่าเปิดฝาหมอน้ำในขณะที่เครื่องยนต์กำลังทำงาน
- ใช้ผ้าขรุขระเปิดฝาหมอน้ำ และเปิดฝาชาๆ เพื่อปล่อยไอน้ำออก

1. จอดอุปกรณ์บนพื้นราบ

2. ตรวจสอบระดับน้ำหล่อเย็นเครื่องยนต์ (SU 46)
ระดับน้ำหล่อเย็นควรอยู่ระหว่างขีดบนลงแถบน้ำในขณะที่เครื่องยนต์ยังเย็นอยู่



su 46

g008427

1. ลงแถบน้ำ

-
3. ถ้าน้ำหล่อเย็นเหลือน้อย เปิดฝาถังเก็บน้ำ และเติมส่วนผสมน้ำกับน้ำยาป้องกันการแข็งตัวของเอทิลไกลคอลคาร์ในสัดส่วน 50/50 **อย่าเติมจนล้น**
4. ปิดฝาถังเก็บน้ำ

การบำรุงรักษาเบรก

การขัดเบรก

ระยะการซ่อมบำรุง: ทกปี

เหยียบเบรกให้แน่นและขอพรณด้วยความเร็วในการทดสอบจนกระทั่งเบรกרון โดยสังเกตได้จากกลน
คุณอาจต้องปรบเบรกหลังจากช่วงเบรกอน โปรดดู [การปรบเบรก \(หนา 67\)](#)

การปรับเบรก

ท่านปรับเบรกลูกแต่ละด้านของอุปกรณ์ เพื่อให้ท่านปรับเบรกได้เท่าๆ กัน

1. ขณะเดินหนาดด้วยความเร็วในการเดินทาง เมื่อเหยียบแป้นเบรก ลอกทั้งสองด้านควรล็อกเท่าๆ กัน

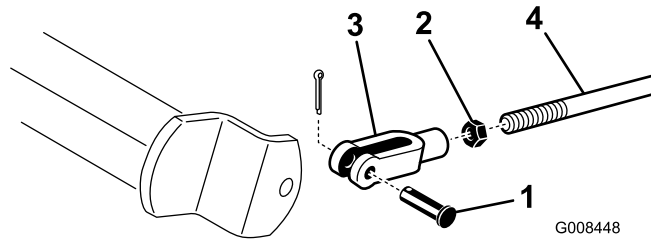
⚠ ขอควรระวัง

การทดสอบเบรกภายในพนักแคบๆ ทมพอนอยด้วยอาจทำให้เกิดการบาดเจ็บได้

ดังนั้นควรตรวจสอบเบรกในพนักกว้าง เปดโลง และบนพนักราบทโมมพอนและสังกัดขวาง
ทงก่อนและหลังการปรับเบรก

2. หากพบว่าเบรกล็อกโมเทากัน ให้ปรับเบรกดังนี้:

A. ถอดกานเบรกออกโดยปนเหล็กและปนเคลวส (sJ 47)



1. ปนเคลวสและปนเหล็ก
2. นอตสวมทบ

3. เคลวส
4. เพลาเบรก

B. คลายนอตสวมทบและปรับเคลวสให้เหมาะสม (sJ 47)

C. ประกอบเคลวสเข้ากับเพลาเบรก (sJ 47)

D. ตรวจสอบระยะฟรีของแป้นเบรก ควรระยะฟรี 13 ถึง 26 มม. ก่อนทคนขาเบรกจะแตะกบดรมเบรก
ปรับตามทจำเป็นเพื่อให้ตรงตามการตงคาน

E. ขณะเดินหนาดด้วยความเร็วในการเดินทาง ให้เหยียบแป้นเบรก เบรกทงสองด้านควรล็อกเท่าๆ กัน ปรับตามทจำเป็น

สำคัญ: ขดเบรกเป็นประจําจากป โปรดทขอ **การขดเบรก (หนา 66)**

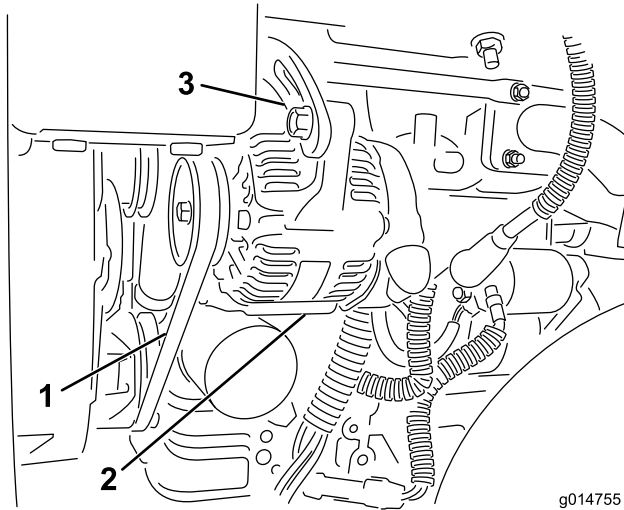
การบำรุงรักษาสายพาน

การปรับสายพานอลเทอร์เนเตอร์

ระยะเวลาซ่อมบำรุง: หลงจาก 8 ชั่วโมงแรก

ตรวจสอบให้แน่ใจว่าสายพานมีความตึงในระดับที่เหมาะสม เพื่อให้เครื่องยนต์สามารถทำงานได้เป็นปกติ และป้องกันการสึกหรอไม่จำเป็น

1. จอดอุปกรณ์บนพื้นราบ ดับเครื่องยนต์ เข็มเบรคจอด ตงกุญแจออก และรอให้ชิ้นส่วนเคลื่อนไหวหยุดลง
2. ใช้นิวไปงกดลงบนสายพานทอยระหว่างรอกด้วยแรงปานกลาง (10 กก.) สายพานควรเบน 7 ถึง 9 มม. หากไม่เป็นแบบนี้ให้ทำตามขั้นตอนต่อไปเพื่อปรับความตึงของสายพาน:



g014755

สพ 48

g014755

1. สายพานอลเทอร์เนเตอร์—กดตรง
2. อลเทอร์เนเตอร์
3. สายป้สู

-
- A. คลายสลักกดอลเทอร์เนเตอร์เข้ากับเครื่องยนต์และสายป้สู
 - B. ตรวจสอบสายพานเพื่อหาการสึกหรอหรือการชำรุด แลวเปลี่ยนหากสายพานสึกหรอ
 - C. ใช้นิวไปงกดทวงอัยระหว่างอลเทอร์เนเตอร์กับเสอสู ดงอลเทอร์เนเตอร์ออกมาเพื่อให้สายพานมีความตึงทกทงแ ลวขันสลักให้แน่น

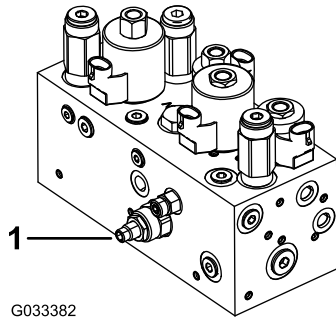
การบำรุงรักษาระบบควบคุม

การปรับการยก/ลดชุดตัดหญ้า

จงจยก/ลดชุดตัดหญ้ามาพร้อมกบวาลวควบคุมการไหล (su 49) วาลวนี้ได้รับการตั้งค่ามาจากโรงงานให้หมุนเปิดประมาณ 3 รอบ แต่คุณอาจจะต้องปรับเพื่อชดเชยความแตกต่างของอุณหภูมิ น้ำมันไฮดรอลิก ความเร็วในการตัดหญ้า ฯลฯ

หมายเหตุ: ปล่อยให้ น้ำมันไฮดรอลิกมอดนหมอสงกนหมอกำงานเต็มก ก่อนจะปรับวาลวควบคุมการไหล

1. ยกเบาะกนงขนมาและหาวาลวควบคุมการไหลสำหรับโครงดงตรงกลาง (su 49) ซงอยดำนซำงของโครรวมไฮดรอลิก



g033382

1. วาลวควบคุมการไหล

-
2. คลำนอตสวมทบบนลกดปรนทอยบนวาลวควบคุมการไหล
 3. หมนลกดทวนเขมณำฟักำกษดตตหญำตรงก้ำงลดลงซำเคนไป หรือหมนตำมเขมณำฟักำกษดตตหญำตรงก้ำงลดลงเรวกั้นไป แต่ไม่ควรมนหมนกวำ **1/32 ถึง 1/16 รอบ**
 4. ทดสอบการปรนและทำซำซนตอน **3** ตำมกจำเป็น และเมอเสรจสน ไชขนนอตสวมทบให้แนน

การบำรุงรักษาระบบไฮดรอลิก

ความปลอดภัยของระบบไฮดรอลิก

- ไปพบแพทย์ทันทีหากโดนน้ำมันไฮดรอลิก น้ำมันกดดันร่างกายจะต้องให้แพทย์ผ่าตัดออกภายในสองถึงสามชั่วโมง
- ตรวจสอบให้แน่ใจว่าท่อน้ำมันไฮดรอลิกและท่อระบบสภาพ และข้อต่อและการเชื่อมต่อระบบไฮดรอลิกทั้งหมดแน่นหนากระจายแรงดันเขาไปในระบบไฮดรอลิก
- เกบมือและร่างกายออกจากจุดตรวจเขมหรือหวัดกดดันน้ำมันไฮดรอลิกแรงดันสูง
- ใช้กระดาษลงหรือกระดาษหวัดตรวจของระบบไฮดรอลิก
- ระบายแรงดันในระบบไฮดรอลิกอย่างปลอดภัยก่อนทำงานใดๆ กับระบบไฮดรอลิก

การซ่อมบำรุงน้ำมันไฮดรอลิก

สำคัญ: รถตดหนักนำมาใช้สำหรับทำงานนอกกรน ซอยหลยา หรือใช้งานในกทมอณกมสงกวา 29 °C ควรตดตงชดหมอพกนํามนเครอง ไมวาจะใช้นํามนไฮดรอลิกประเภทใด โปรดด 8 การตดตงหมอพกนํามนเครอง (หนา 20)

ขอมลจําเพาะนํามนไฮดรอลิก

กนํามนแตมนํามนไฮดรอลิกคณภาพสงมาแลวจากโรงงาน ตรวจสอบระดับนํามนไฮดรอลิกกอนสตารทเครองยนตครงแรก และกทอนทลงจากนบ โปรดด การตรวจสอบระดับนํามนไฮดรอลิก (หนา 71)

นํามนไฮดรอลิกกณะนํ: นํามนไฮดรอลิกชนดยดอายุการใชงาน Toro PX มจดจําหนายแบบกน 19 ลตร (5 แกลลอนสหรัฐ) หรือกน 208 ลตร (55 แกลลอนสหรัฐ)

หมายเหตุ: อปรกรณทใชนํามนเปลยนทกแทนกณะนํไมจําเปนนองเปลยนนํามนและตวกรองบอยๆ เหมือนกบการใชนํามนเปลยนทกแทนแบบอน

นํามนไฮดรอลิกทางเลอก: หากไมมนํามนไฮดรอลิกชนดยดอายุการใชงาน Toro PX จดจําหนาย คณสามารถใชนํามนไฮดรอลิกชนดปโตรเลยมกทวไปกมขอมลจําเพาะตรงกบชวงทระบไวสำหรับคณสมบตวสดตอไปกนทงหมดและโดตามมาตฐานอตสากกรสม ออยาใชนํามนสงเคราะห ปรกษาทวแทนจําหนายนํามนหลอลนเพอคณหาผลทกทกเหมาะสม

หมายเหตุ: Toro ไมรบพดชอบความเสยหายจากการใชนํามนเปลยนทกแทนกไมเหมาะสม ดงนบควรใชผลทกทจากผลตกมชอเสยงนาเชอถอแทน

นํามนไฮดรอลิกปองกนการสกรชนดตงความหนดสง/จดไทเทตํ ISO VG 46

คณสมบตวสด:

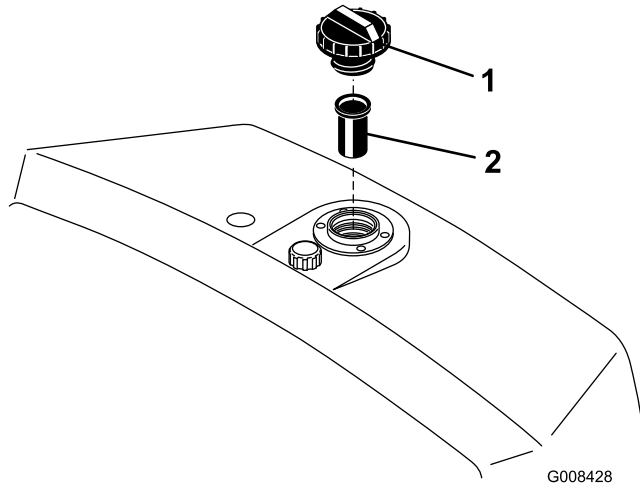
ความหนด, ASTM D445	cSt n 40 °C (104°F) 44 กน 48
ดชนความหนด ASTM D2270	140 ชนไป
จดไทเท, ASTM D97	-37 °C กน -45 °C (-34°F กน -49°F)
ขอมลจําเพาะของอตสากกรสม:	Eaton Vickers 694 (I-286-S, M-2950-S/35VQ25 หรือ M-2952-S)

หมายเหตุ: นํามนไฮดรอลิกสงเคราะหชนดยดอายุการใชงานจะไมมส ทําไทการมอองหาจดรวโดยาค สยอนํามนไฮดรอลิกสแตงมจดจําหนายเปนนชวดขนาด 20 มล. (0.67 ออนชองเหลว) ชงชวดหนงกเพยงพอแลวสำหรับนํามนไฮดรอลิก 15 กน 22 ลตร (4 กน 6 แกลลอนสหรัฐ) สามารถแจงหมายเลขสงชออะไท 44-2500 กบตวแทนจําหนายทโดรบอนญาตชอง Toro

สำคัญ: นํามนไฮดรอลิกสงเคราะหชนดยดอายุการใชงานจะไมมส ทําไทการมอองหาจดรวโดยาค สยอนํามนไฮดรอลิกสแตงมจดจําหนายเปนนชวดขนาด 20 มล. (0.67 ออนชองเหลว) ชงชวดหนงกเพยงพอแลวสำหรับนํามนไฮดรอลิก 15 กน 22 ลตร (4 กน 6 แกลลอนสหรัฐ) สามารถแจงหมายเลขสงชออะไท 44-2500 กบตวแทนจําหนายทโดรบอนญาตชอง Toro

การตรวจสอบระดับน้ำมันไฮดรอลิก

1. จอดอุปกรณ์บนพื้นราบ ตรวจสอบให้แน่ใจว่าอุปกรณ์เย็นลงแล้วเพื่อให้ น้ำมันไฮดรอลิก
2. เปิดฝาออกจากกึ่งน้ำมันแล้วตรวจสอบระดับน้ำมัน น้ำมันควรส่งลงกึ่งกลางของตะแกรงในช่องเติม (su 50)



su 50

G008428

g008428

1. ลงน้ำมันไฮดรอลิก
2. ตะแกรง

3. หากระดับน้ำมันเหลือน้อย ใค่อยๆ เติมน้ำมันไฮดรอลิกที่เหมาะสมลงในกึ่งกลางของตะแกรง **แต่อย่าเติมจนล้น**

สำคัญ: เพื่อป้องกันไม่ไห้ระบบปนเปื้อน ให้ทำความสะอาดด้านบนของกึ่งน้ำมันไฮดรอลิกก่อนใส่กรวย ตรวจสอบให้แน่ใจว่ากรวยและหัวเติมสะอาด

4. ปิดฝากึ่งน้ำมันไฮดรอลิก เช็ดน้ำมันที่อาจหกออกมา

สำคัญ: ตรวจสอบระดับน้ำมันไฮดรอลิกก่อนสตาร์ทเครื่องยนต์ครั้งแรก และทวนหลังจากนั้น

การเปลี่ยนน้ำมันไฮดรอลิกและตัวกรอง

ระยะเวลาซ่อมบำรุง: ทุก 800 ชั่วโมง—หากคุณ **ไม่**ได้ใช้น้ำมันไฮดรอลิกที่เหมาะสม หรือเคยเติมน้ำมันด้วยน้ำมันทางเล็อกมาก่อน ให้เปลี่ยนน้ำมันไฮดรอลิก ตัวกรอง และช่องหายใจของน้ำมัน

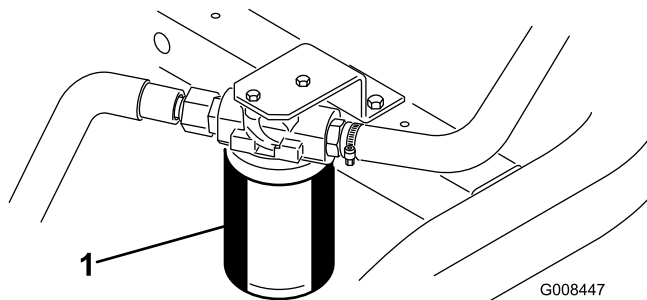
ทุก 1,000 ชั่วโมง—หากคุณ **ใช้** น้ำมันไฮดรอลิกที่เหมาะสม ให้เปลี่ยนตัวกรองน้ำมันไฮดรอลิก

ทุก 2,000 ชั่วโมง—หากคุณ **ใช้** น้ำมันไฮดรอลิกที่เหมาะสม ให้เปลี่ยนน้ำมันไฮดรอลิก

ความจุจกน้ำมันไฮดรอลิก: 20.8 ลิตร

หากน้ำมันปนเปื้อน ให้ตัวแทนจำหน่ายที่โดรบนอญญาตของ Toro เป็นทางเลือกเป็นทางเลือกแรก น้ำมันที่ปนเปื้อนจะข้นหรือเป็นสีดำเมื่อเปรียบเทียบกับน้ำมันสะอาด

1. ทำความสะอาดบริเวณกึ่งตัวกรอง (su 51) วางอ่างระบายใต้ตัวกรองและถอดตัวกรองออก



su 51

G008447

g008447

1. ตัวกรองน้ำมันไฮดรอลิก

หมายเหตุ: หากคณะไม่ระบายน้ำมัน ไหลอดและอดทอไฮดรอลิกไปยังตัวกรอง

2. เติมน้ำมันไฮดรอลิกที่เหมาะสมลงในตัวกรองนำมาเปลี่ยน แลวหลอลนปะเกนชล และใช้มอหมนจนกวาปะเกนจะแตะกะบหวตัวกรอง จากนนชนเพมอก $\frac{3}{4}$ รอบ
3. เติมน้ำมันไฮดรอลิกด้วยน้ำมันไฮดรอลิก โปรดดู [ขอมลจำเพาะน้ำมันไฮดรอลิก \(หน้า 70\)](#) และ [การตรวจสอบระดับน้ำมันไฮดรอลิก \(หน้า 71\)](#)
4. สตาร์ทเครื่องยนต์ และปล่อยให้เดินรอบเบาประมาณ 3-5 นาทีเพื่อให้ น้ำมันไหลเวียน และไล่อากาศที่ติดอยู่ในระบบ ดบเครื่องยนต์และตรวจสอบระดับน้ำมัน
5. ทงน้ำมันและตัวกรองไหลกตอง

การตรวจสอบระบบทอและทอออนไฮดรอลิก

ตรวจสอบระบบทอและทอออนไฮดรอลิกทวน เพอเชคการรวไหล ทอหงจอ สวนรองรุมการยดทหลวม การสทหรือ ขอตหลวม การเสอมสภาพจากสภาพอากาศ และการเสอมสภาพจากสารเคม ซอมแซมความเสยหายทงหมดกอนกลบไปใช้งานตอ

การบำรุงรักษาชุดตัดหญ้า

ความปลอดภัยเกี่ยวกับใบมีด

ใบมีดหรือใบมีดกลางทศหรือเสี้ยหายอาจจะแตกออกได้ และชิ้นส่วนอาจจะเด็นไปโดนตัวคุณหรือพววจนอาจทำให้บาดเจ็บรุนแรงหรือเป็นอันตรายถึงแก่ชีวิต

- ตรวจสอบเป็นประจำว่าใบมีดหรือใบมีดกลางทศหรือเสี้ยหายหรือไม่
- ใช้ความระมัดระวังขณะตรวจสอบใบมีด สวมใส่ถุงมือและใช้ความระมัดระวังขณะบำรุงรักษาใบมีดให้เปลี่ยนหรือลับใบมีดแทน ห้ามยึดหรือเชื่อมใบมีดเด็ดขาด
- ใบอุปกรณ์ชุดตัดหญ้าหลายชุด ให้ใช้ความระมัดระวังขณะหมุนชุดตัดหญ้า เนื่องจากอาจทำให้ใบมีดพวงในชุดตัดหญ้าอื่นๆ หมุนได้






การตรวจสอบการสมผัสกันของใบมีดพวงกับใบมีดกลาง

ก่อนใช้งานอุปกรณ์ในแต่ละวัน ให้ตรวจสอบการสมผัสกันของใบมีดพวงกับใบมีดกลาง ถัดมาคุณภาพของการตัดก่อนหนานจะเป็นที่ยอมรับได้ก็ตาม ใบมีดพวงกับใบมีดกลางจะต้องมีการสมผัสกันตลอดแนวความยาว โปรดดู *คู่มือใช้* ของชุดตัดหญ้า

การตั้งค่าความเร็วใบมีดพวง

เพื่อให้การตัดหญ้าคุณภาพสูงและสม่ำเสมอ และสนามหลังตัดสวยงาม คุณต้องตั้งค่าการควบคุมความเร็วใบมีดพวงให้ถูกต้อง (ออยบนแมนนิโฟลด์บล็อกไฟฟ้าครอบทางด้านซ้ายของเบาะนั่ง) ปรับการควบคุมความเร็วใบมีดพวงดังนี้:

1. เลือกความสูงในการตัดตามทฤษฎีการตัดหญ้า
2. เลือกความเร็วขับเคลื่อนบนพนักเบาะที่เหมาะสมที่สุด
3. ใช้ตารางด้านล่างกำหนดการตั้งค่าความเร็วใบมีดพวงสำหรับชุดตัดหญ้าแบบ 5, 8, 11 หรือ 14 ใบมีด ([sJ 52](#))

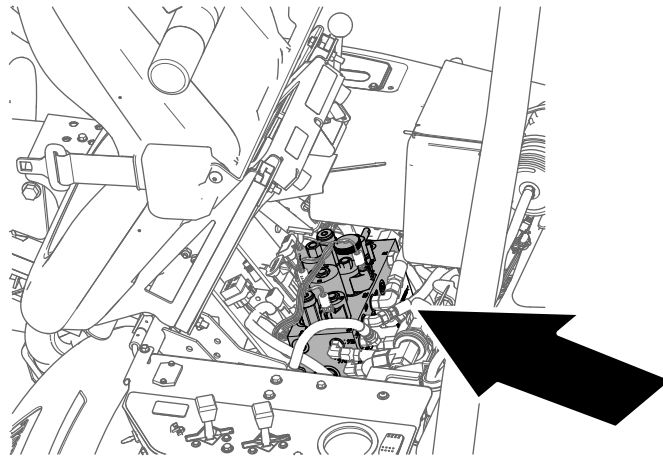
							
	3.8 MPH 6.1 Km/h	5.0 MPH 8.0 Km/h	3.8 MPH 6.1 Km/h	5.0 MPH 8.0 Km/h	3.8 MPH 6.1 Km/h	5.0 MPH 8.0 Km/h	3.8 MPH 6.1 Km/h
0.062" / 1.6mm	N/R	N/R	9	N/R	9	N/R	9
0.094" / 2.4mm	N/R	N/R	9	N/R	9	N/R	9
0.125" / 3.2mm	N/R	N/R	9	N/R	9	N/R	9
0.156" / 4.0mm	N/R	N/R	9	N/R	9	N/R	N/R
0.188" / 4.8mm	N/R	N/R	9	N/R	7	N/R	N/R
0.218" / 5.5mm	N/R	N/R	9	N/R	6	N/R	N/R
0.250" / 6.4mm	7	N/R	6	7	5	7	N/R
0.312" / 7.9mm	6	N/R	5	6	4	6	N/R
0.375" / 9.5mm	6	7	4	5	4	5	N/R
0.438" / 11.1mm	6	6	4	5	3	4	N/R
0.500" / 12.7mm	5	6	3	4	N/R	N/R	N/R
0.625" / 15.9mm	4	5	3	3	N/R	N/R	N/R
0.750" / 19.0mm	3	4	3	3	N/R	N/R	N/R
0.875" / 22.2mm	3	4	N/R	3	N/R	N/R	N/R
1.000" / 25.4mm	3	3	N/R	N/R	N/R	N/R	N/R

g014736

sJ 52

g014736

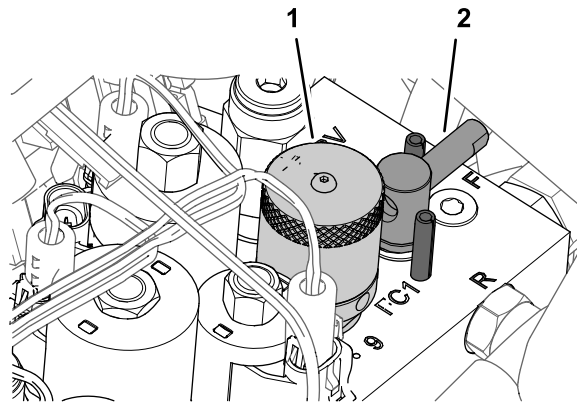
4. เหยงเบาะนั่งของคนขับไปข้างหน้า และหนุนด้วยขาตั้ง ([sJ 53](#))



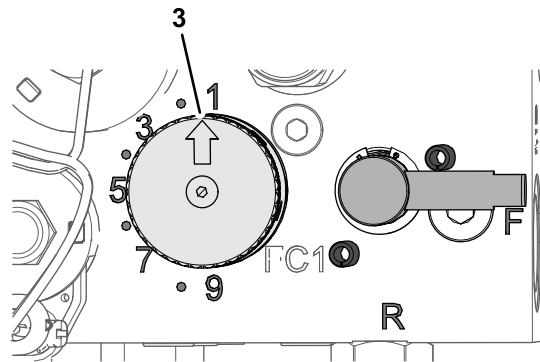
sJ 53

g229847

5. หากต้องการปรับความเร็วใบมดพวง ใหมนลกดควบคุมความเร็วใบมดพวง (sJ 54)
จนควาลกศรตรงกบตัวเลขคณกำหนดในชขนตอก 3



g229849



sJ 54

g229880

1. ลกดด (ควบคุมความเร็วใบมดพวง)
2. มอจน (คนโยกลกดด)

3. ลกศร

หมายเหตุ: คณสามารถเพมหรือลดความเร็วใบมดพวงเพอชดเชยสภาพสนมได

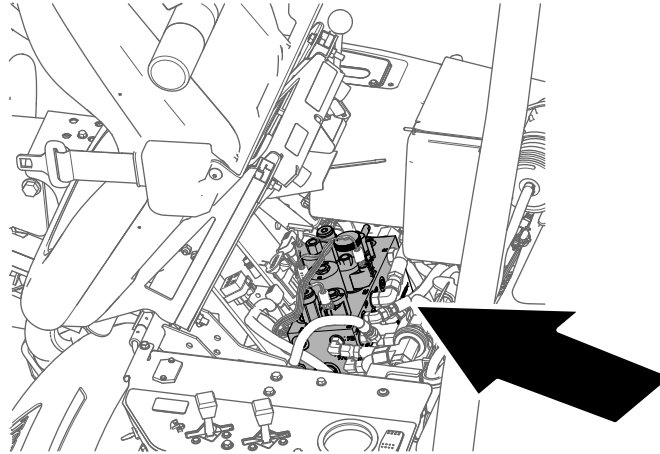
การลบคมใบมดพวง

⚠ คำเตือน

การผสมสกบใบมดพวงหรือชิ้นส่วนเคลื่อนไหวยื่นๆ อาจส่งผลให้เกิดการบาดเจ็บ

- เกบมือและเสอผาออกหางจากใบมดพวงหรือชิ้นส่วนเคลื่อนไหวยื่นๆ
- อพยายามหมนใบมดพวงดวยมหรือเทษณะทเครองยนต์ทำงานอยโดยเดดขาด

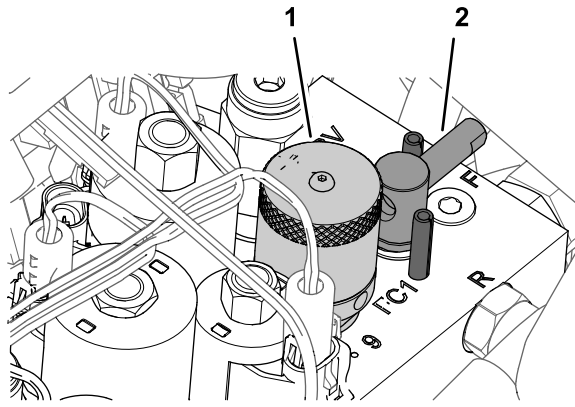
1. จอดปรณบนพนราบ ลดชดตดทญาลงมา ดบเครองยนต์ และเขาเบรกจอด
2. เอียงเบาะทงของคณขบไปขางหนา และหนนดวยขาตง (sJ 55)



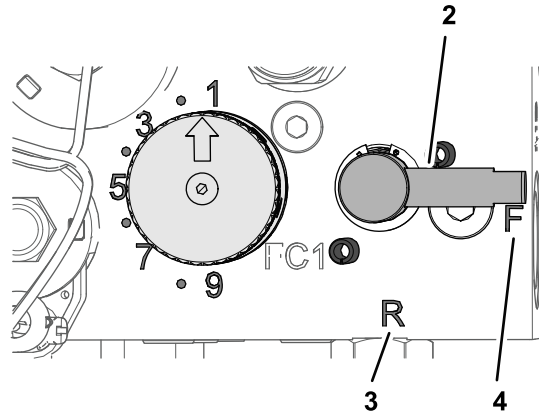
sJ 55

g229847

3. ปรระยะหางระหวางใบมดพวงกบใบมดกลางใหเหมาะสมสำหรัการลบคมชดตดทญาทงหมด โปรดดคมอฟไซชดตดทญา
4. หมนคณโยกลบคมไปทตำแหน่ง R (sJ 56)



g229849



g229848

สJ 56

- | | |
|---------------------------|--------------|
| 1. ลกบด (ความเร็วไขมดพวง) | 3. ตำแหน่ง R |
| 2. มอจบ (คนโยกลบคม) | 4. ตำแหน่ง F |

5. หมนลกบดควบคมควมเร็วไขมดพวงไปหระดบ 1 (สJ 56)
6. สตารทเครองยนต์และปลอยไหเดนรอบเบ

สำคย: อย

7. ชลษะทคนโยกตตหญา/ชนสงอยทตำแหน่งเกยรวง ไหเดนคนควบคมการยท/ลชดตตหญาไปขงหน
8. ทากทเพรลคดด้วยแปรงตมยว หมไซแปรงตมส
 - หกไขมดพวงหยดท้งนกลกขคนหรือมมคชชษะลคค เลอการตงคควมเร็วไขมดพวงไหสงชนจกควมเร็วจะคทก จกชนปรบควมเร็วไขมดพวงกลบมทหระดบ 1 หรหระดบควมเร็วทตงการ
 - หกตงการปรบชดตตหญาชษะลคค ปลดการท้งนของไขมดพวงโดยเดนคนควบคมการยท/ลชดตตหญาไปขงหลง แลวเดบเครองยนต์ หลงจกปรบสรจแลว ไหทำช้ชนตอน 4 ถง 8
9. ทำช้ชนตอน 4 ถง 8 กบชดตตหญาทงหมดทตงการลคค
10. เมอสรจแลว เดนคนโยกลคคกลบไปยงตำแหน่ง F เลอนลกบดปรบควมเร็วไขมดพวงไปยงการตงคควมเร็วไขมดพวงทตงการ ลดเบะกนงลง และลางทกทเพรลคคทงหมดออกจกชดตตหญาปรบระยะไขมดพวงกบไขมดลางของชดตตหญาตมทจ้เป

สำคย: หกคณมเดนคนโยกลคคกลบไปยงตำแหน่ง F หลงจกคคค ชดตตหญาจะมยกชนหรือท้งนมอกลทง

การจอดเกบ

ความปลอดภัยเมอจอดเกบ

- ดบเครื่องยนต ถอดกญแจ และรอใหรถหยุดนงกอนจะลกออกจากทงคนขบ รอใหรเครื่องยนตเยนลงกอนปรบ ซอมบํารง ทำความสะอาด หรือจอดเกบอปรณ
- อยาจอดเกบอปรณหรือภาชนะบรรจอนํามนในทกมเปลวไฟ ประกายไฟ หรือไฟนํารอง เช่น บนเครื่องทำนํารอง หรือเครื่องใช้ไฟฟ้าอนๆ

การเตรยมอปรณสำหรัการจอดเกบ

หากคณต้องการจอดเกบอปรณไเวเประยะเวลาอน ควรปรกฏตตามขนตอนดงตอไปนคณจอดเกบอปรณ:

1. จอดอปรณ เขาเบรกจอด ดบเครื่องยนต ดงกญแจออก และรอใหรชนวนเคลอนไวกทงหมดหยุดนงกอนทำความสะอาดหรือเกบอปรณ
2. กำจอดฝนและเศษหญากสะสมบอปรณออกใหรหมด ลบคมใมดพวงและใมดลาง ถาจำเปน โปรดด *คมอฝไช*ของชดตดหญา ถานํายากนสนมทใมดลางและใมดของใมดพวง อดจาาระบและนํามนหลอลนทจดหลอลนทงหมด โปรดด [การอดจาาระบ \(หนา 49\)](#)
3. บลอกลอเพอไมใหลอยางตองรบนำหนกใตๆ
4. ระบายและเปลยนนํามนไฮดรอลคและตวกรอง และตรวจสภาพทอและขอตอระบบไฮดรอลค เปลยนถาจำเปน โปรดด [การเปลยนนํามนไฮดรอลคและตวกรอง \(หนา 71\)](#) และ [การตรวจสอบระบบทอและทอออนไฮดรอลค \(หนา 72\)](#)
5. ระบายเซอเพลงทงหมดออกจาทงเซอเพลง เดนเครื่องยนตจอนดบไปเนองจากขาดเซอเพลง เปลยนตวกรองเซอเพลง โปรดด [การเปลยนตวกรองเซอเพลง \(หนา 56\)](#)
6. ชนงทเครื่องยนตยงอนอย ระบายนํามนออกจากทงขอหญวยง เตนนํามนใมลงไปใไม โปรดด [การเปลยนนํามนเครื่องและตวกรองนํามนเครื่อง \(หนา 53\)](#)
7. กำจอดนและเศษวสดตางๆ ออกจากกระบอคสบ ครบบนทวกระบอคสบ และปลอกตวพน
8. ถอดแบตเตอรและซารจแบตเตอรใหรเต็ม เกบแบตเตอรบนชนหรือในเครื่อง แตหากเกบไเวในเครื่อง ใหลอดสายไฟออกจอดเกบแบตเตอรในสทาทกเยน เพอปรองคนไมใหรแบตเตอรคลายประจเรว
9. จอดเกบอปรณไเวในทแหงและอน

ကမ္ဘာအကျဉ်းချုပ်:

ขอเสนอ 65 ขอมลคำเตือนของรัฐแคลิฟอร์เนีย

คำเตือนคืออะไร

คุณอาจเห็นการจดจำหมายผลิตภัณฑ์จากคำเตือนดังต่อไปนี้:



คำเตือน: มะเร็งและเป็นอันตรายต่อระบบสืบพันธุ์ – www.p65Warnings.ca.gov

ขอเสนอ 65 คืออะไร

ขอเสนอ 65 มีผลบังคับใช้กับบริษัทที่ดำเนินธุรกิจของรัฐแคลิฟอร์เนีย ขายผลิตภัณฑ์ของรัฐแคลิฟอร์เนีย หรือผลิตภัณฑ์ที่อาจขายหรือชื้อภายในรัฐแคลิฟอร์เนีย ระบบของบงกคให้พวการรัฐแคลิฟอร์เนียรักษาและเผยแพร่รายการสารเคมีที่ทราบว่าเป็นสาเหตุของมะเร็ง การพการแต่กำเนิด และ/หรือเป็นอันตรายต่อระบบสืบพันธุ์ รายการชงมการปรับปรุงเป็นรายปี ประกอบด้วยสารเคมีบนรายการพบบในสินค้าใช้ในชวตประจำวัน วัตถุประสงค์ของขอเสนอ 65 คือเพอแจ้งขอมลแก่สาธารณชนเกี่ยวกับสารเคมีเหล่านั้น

ขอเสนอ 65 ไม่ไดสงคามการขายผลิตภัณฑ์ประกอบด้วยสารเคมีเหล่านั้น แต่กำหนดให้มการติดคำเตือนบนผลิตภัณฑ์ บรรจุภัณฑ์ หรือเอกสารกำกับผลิตภัณฑ์ นอกจากนี้ คำเตือนขอเสนอ 65 ไม่ไดหมายความว่าผลิตภัณฑ์ละเมิดมาตรฐานหรือข้อกำหนดด้านความปลอดภัยของผลิตภัณฑ์แต่อย่างใด กรจงแล้ว รัฐบาลแคลิฟอร์เนียค้ำรองว่าคำเตือนขอเสนอ 65 "ไม่เหมือนกับการทดสอบทางกฎหมายที่ระบุว่าผลิตภัณฑ์ 'ปลอดภัย' หรือ 'ไม่ปลอดภัย'" สารเคมีเหล่านั้นหลายชนิดมการใช้งานในผลิตภัณฑ์ในชีวิตประจำวันมาหลายปีโดยไม่มีการบงกคกจอนตราย หากต้องการขอมลเพิ่มเติม เข้าไปที่ <https://oag.ca.gov/prop65/faqs-view-all>.

คำเตือนขอเสนอ 65 หมายความว่า บริษัทใด (1) ประเมินการสัมผัสสารและส่วาการสัมผัสสารบนเคน "ระดับความเสงกไม่มยสำคัญ" หรือ (2) เลือกจะระบคำเตือนตามความเข้าใจของต่นเกี่ยวกับการมอยของสารเคมีที่อยู่ในรายการโดยไม่มีการพยายามประเมินการสัมผัสสาร

กฎหมายบังคับใช้กกแห่งหนหรือไม

คำเตือนขอเสนอ 65 เป็นข้อกำหนดภายใต้กฎหมายของรัฐแคลิฟอร์เนียเกานน คำเตือนเหล่านั้นเห็นได้กวไปภายในรัฐแคลิฟอร์เนียในสถานการณ์ต่างๆ รวมถึงแต่ไม่จำกัดเฉพาะร้านอาหาร รานขายของชำ โรงแรม โรงเรยน และโรงพยาบาล และบนผลิตภัณฑ์หลากหลายชนิด นอกจากนี้ รานคาออนไลน์และรานคากสงสนคากทางพสดยระบคำเตือนขอเสนอ 65 ทางเว็บไซต์หรือในแคตตาลอกของต่นอีกด้วย

คำเตือนของรัฐแคลิฟอร์เนียเป็นอย่างไรเมื่อเทียบกบขดจำกัดของสวนกลาง

มาตรฐานขอเสนอ 65 มกมความเข้มงวดกว่ามาตรฐานของสวนกลางและมาตรฐานสากล มสสารมากมายกตองระบคำเตือนขอเสนอ 65 แต่ระดับนต่ากวขดจำกัดตองดำเนินการของสวนกลางหลายเกา ตัวอย่างเช่น มาตรฐานขอเสนอ 65 สำหรับคำเตือนตะกวดค 0.5 มลกรม/วน ชงต่ากวมาตรฐานของสวนกลางและมาตรฐานสากลอยางมาก

เหตุใดผลิตภัณฑ์คล้ายคลงกนไม่ไ้ระบคำเตือนทงหมด

- ผลิตภัณฑ์ขายภายในรัฐแคลิฟอร์เนียตองตดลาคขอเสนอ 65 ในขณะที่ผลิตภัณฑ์คล้ายคลงกนขายทอนไม่ตองตดลาค
- บริษัทเกวของในการพองรองขอเสนอ 65 กกำลังหาขตกลงจางจำเป็นตองใช้คำเตือนขอเสนอ 65 สำหรับผลิตภัณฑ์ของต่น แต่บริษัทอื่นๆ ผลิตผลิตภัณฑ์คล้ายกนอาจไม่จำเป็นตองมขอคำจำกัดกลาว
- การบงกคใช้ขอเสนอ 65 นนไม่สมำเสมอ
- บริษัทอาจเลือกไม่ระบคำเตือนเพราะพวกเขาส่วา ไม่จำเป็นตองทำตามขอเสนอ 65 การไม่ระบคำเตือนบนผลิตภัณฑ์ไม่ไดหมายความว่าผลิตภัณฑ์ปราศจากสารเคมีในรายการในระดับใกล้เคียงกน

เหตุใด Toro จงระบคำเตือน

Toro เลือกจะแจ้งขอมลแก่พตรโศกใหม่กตสเทากทำได เพอให้พตรโศกสามารถตสนใจโดยขอมลเกี่ยวกับผลิตภัณฑ์ต่นชอและใช้งาน Toro ระบคำเตือนในบางกรณ ตามกตสนรวมสารเคมีในรายการตงตงนรายการชงนไป โดยไม่มีการประเมินระดับการสัมผัสสาร เนื่องจากสารเคมีในรายการไม่ไดมขอคำจำกัดการสัมผัสสารกหมด แนวการสัมผัสสารจากผลิตภัณฑ์ Toro อาจละเลยไ้หรืออยภายในชวง "ความเสงกไม่มยสำคัญ" แม้จะไม่มความจำเป็นแต่ Toro กเลือกจะระบคำเตือนขอเสนอ 65 นอกจากนี้ หาก Toro ไม่ไ้ระบคำเตือนเหล่านั้น Toro อาจกพองรองโดยรัฐแคลิฟอร์เนีย หรือโดยบุคคลเอกชนภายนอกกมองหากทางบงกคใช้ขอเสนอ 65 และตองโทษปรับจำนวนมาก