



Kit capteur d'inclinaison

Groupe de déplacement Groundsmaster® série 7200 ou 7210

N° de modèle 31251

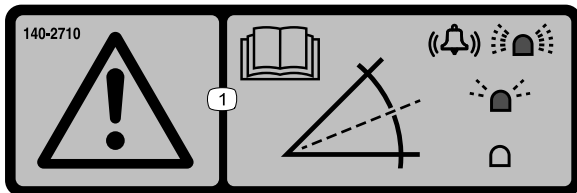
Instructions de montage

Sécurité

Autocollants de sécurité et d'instruction



Des autocollants de sécurité et des instructions bien visibles par l'opérateur sont placés près de tous les endroits potentiellement dangereux. Remplacez tout autocollant endommagé ou manquant.



decal140-2710

140-2710

1. Attention – lisez le *Manuel de l'utilisateur* ; le clignotement rapide du témoin et le déclenchement de l'alarme indiquent une forte pente ; le clignotement lent du témoin indique une pente modérée ; le témoin éteint indique que les conditions d'utilisation sont normales.



Montage

Pièces détachées

Reportez-vous au tableau ci-dessous pour vérifier si toutes les pièces ont été expédiées.

Description	Qté	Utilisation
Aucune pièce requise	—	Préparation de la machine.
Module capteur	1	Installation du kit.
Diode	1	
Boulon (1/4" x 1 1/4")	2	
Écrou à embase (1/4")	4	
Boulon (1/4" x 3/4")	2	
Support de montage	1	
Faisceau de câblage	1	
Alarme	1	
Autocollant	1	
Attache-câble	2	
Autocollant	1	Mise en place de l'autocollant.
Aucune pièce requise	—	Étalonnage du capteur.

Les côtés gauche et droit de la machine sont déterminés d'après la position d'utilisation normale.

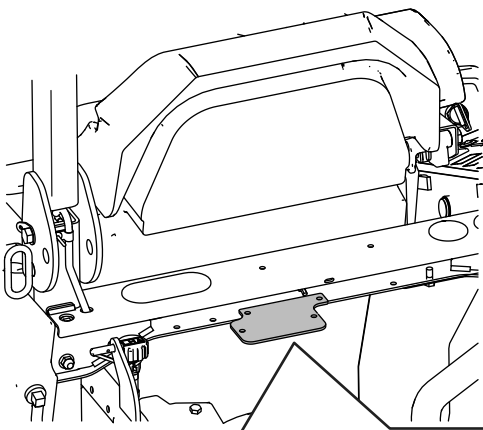
Préparation de la machine

1. Garez la machine sur une surface plane et horizontale.
2. Désengagez la prise de force et abaissez les outils.
3. Serrez le frein de stationnement.
4. Coupez le moteur et retirez la clé.
5. Attendez l'arrêt complet de tout mouvement.
6. Laissez refroidir les composants de la machine.

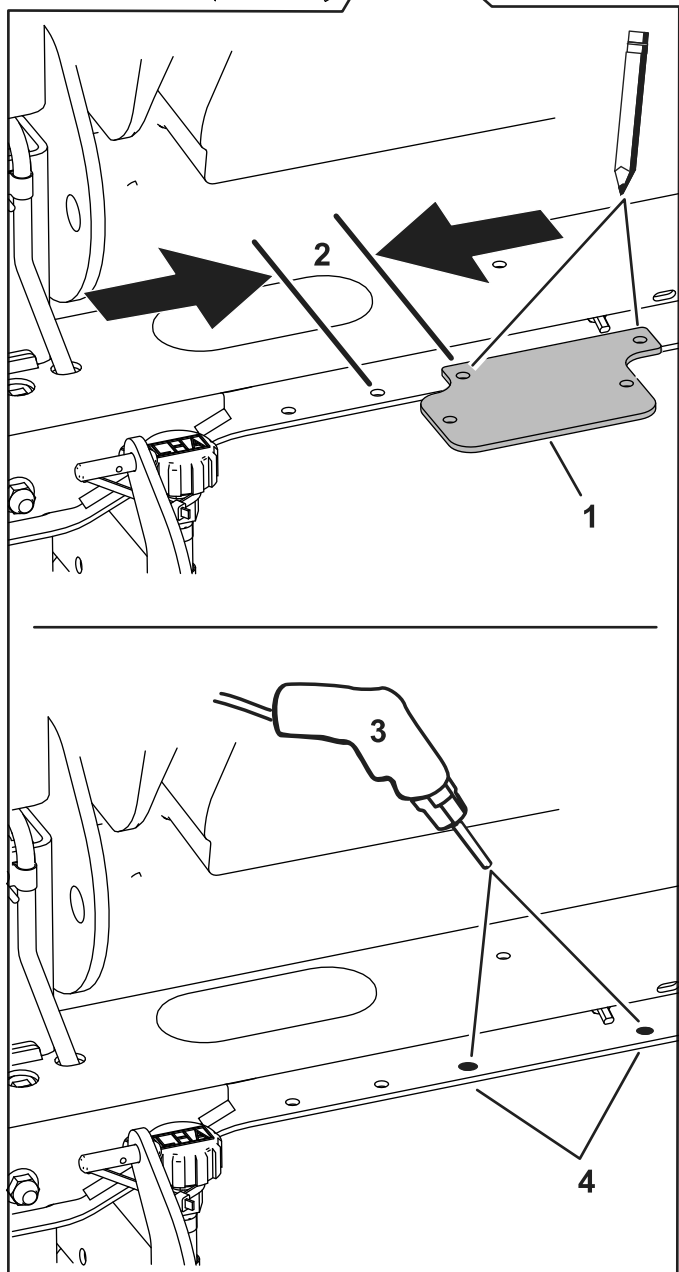
Installation du kit

Montage du module capteur

1. Débranchez la batterie. Voir comment débrancher la batterie dans le *Manuel de l'utilisateur*.
2. Déposez le capot de la machine. Voir comment déposer le capot dans le *Manuel de l'utilisateur*.
3. Vérifiez si le cadre de la machine comporte déjà des trous, comme montré à la [Figure 1](#). S'il n'y a pas de trous, passez à l'opération 6.



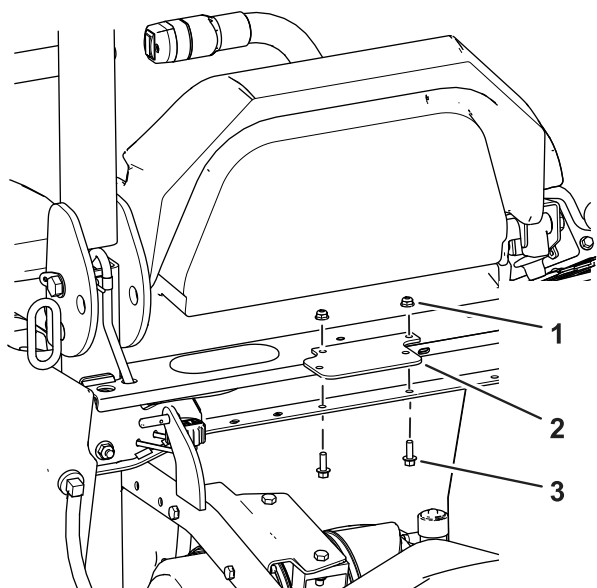
4. En vous servant du support de montage comme gabarit, repérez l'emplacement des trous à percer ([Figure 1](#)).
5. Percez des trous de 9/32 pouce dans le cadre de la machine ([Figure 1](#)).
6. Fixez le support de montage sur le cadre de la machine à l'aide de 2 boulons (1/4" x 3/2") et 2 écrous à embase (1/4").



g320860

Figure 1

- | | |
|-----------------------|--|
| 1. 5 cm | 3. Percez des trous de 9/32" de diamètre |
| 2. Support de montage | 4. Vérifier la présence de trous ici |

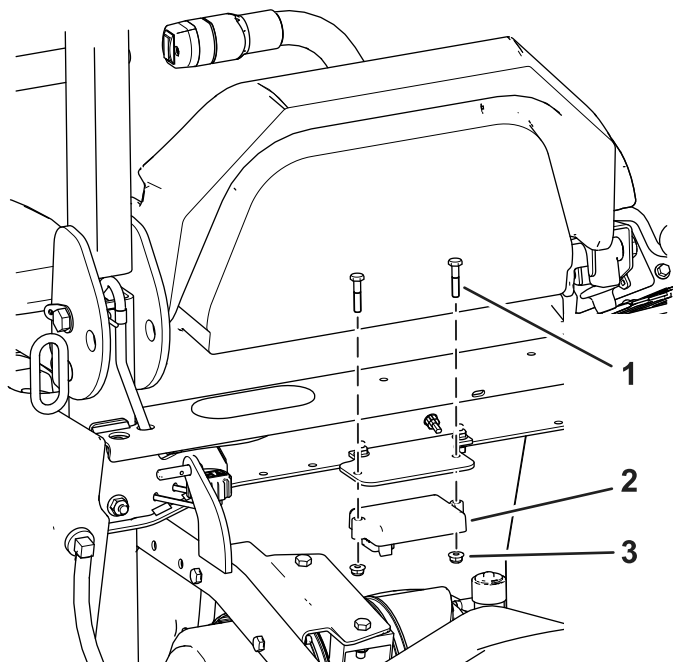


g320859

Figure 2

1. Écrou à embase (1/4")
2. Support de montage
3. Boulon (1/4" x 3/4")

7. Montez le capteur sur le support de à l'aide de 2 boulons (1/4" x 1 1/4") et 2 écrous (1/4").

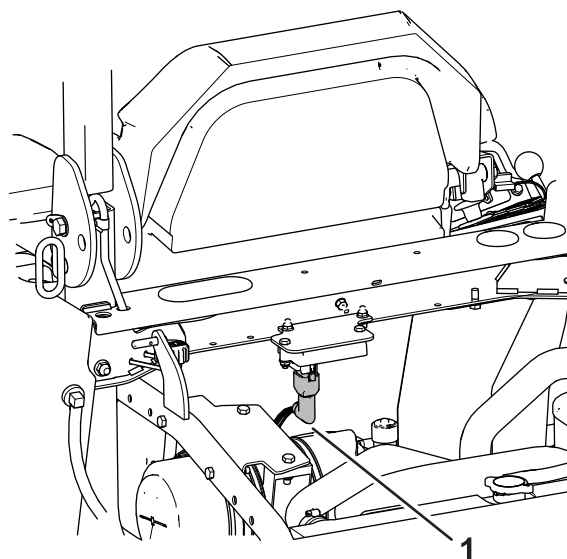


g320856

Figure 3

1. Boulon (1/4" x 1 1/4")
2. Écrou à embase (1/4")
3. Capteur

8. Branchez le connecteur à 90° sur le capteur (Figure 4 et Figure 8).



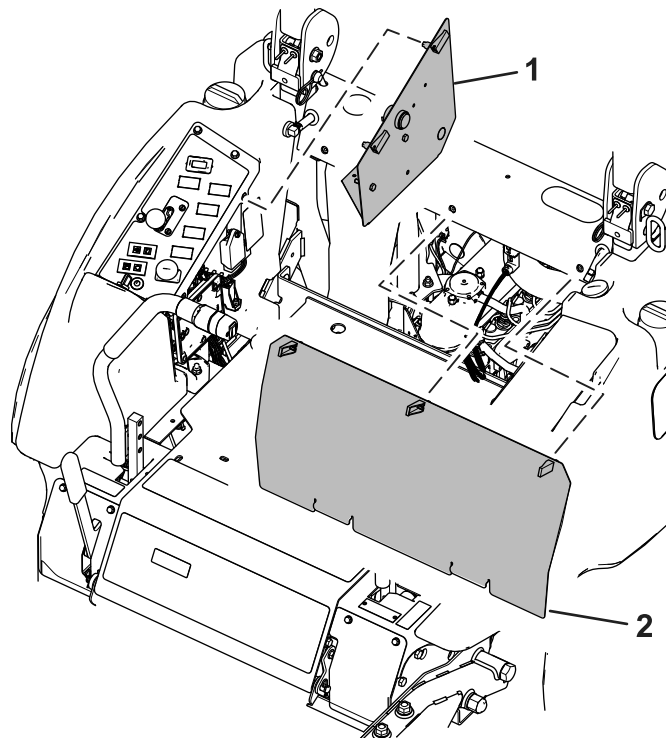
g321005

Figure 4

1. Connecteur à 90°

9. Basculez le siège en avant.

10. Déposez le panneau d'accès derrière le siège et sur le côté de la console (Figure 5).



g320861

Figure 5

11. Montez l'alarme sur le panneau de la console (Figure 6).

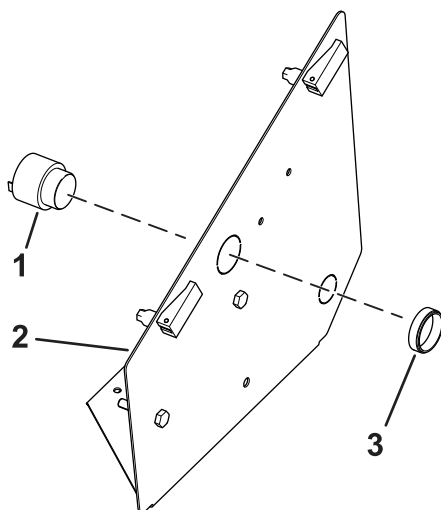


Figure 6

g320855

1. Alarme
2. Panneau de la console
3. Bague filetée

Remarque: L'installation du témoin et le retrait de la partie correspondante sur l'autocollant ne concerne que les machines non équipées de l'InfoCenter.

12. Sur les machines sans InfoCenter, découpez le trou dans l'autocollant de la console pour la diode.
13. Installez le témoin sur le haut de la console (Figure 7).

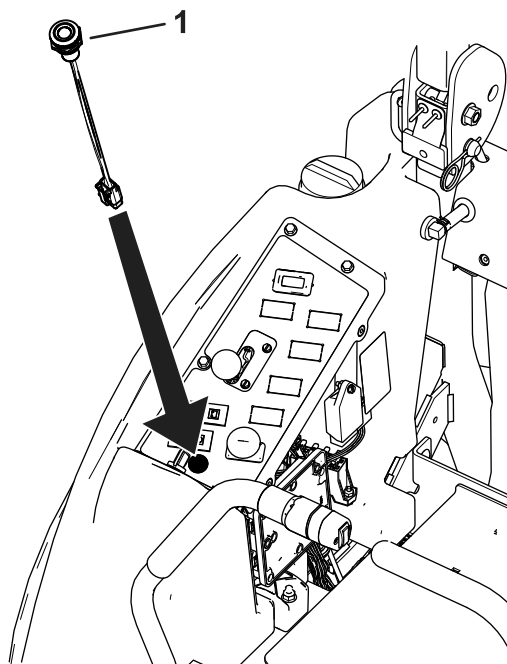


Figure 7

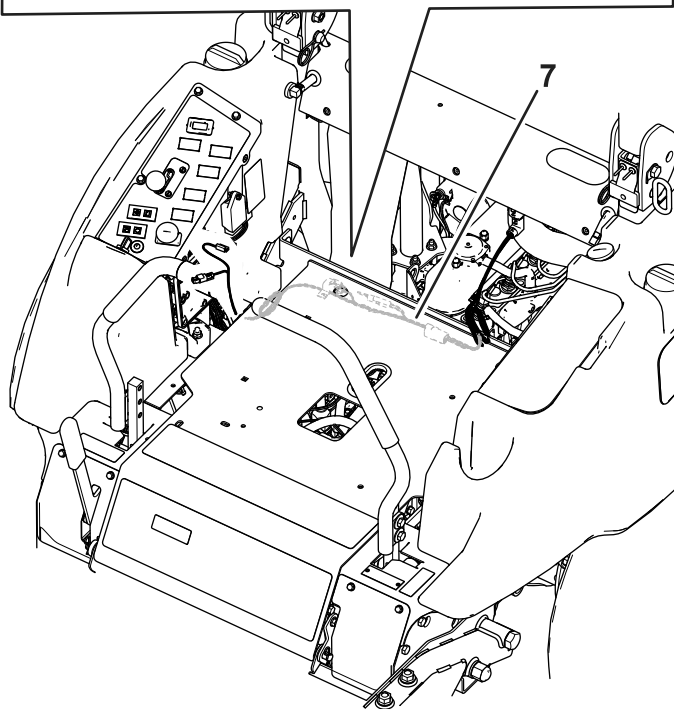
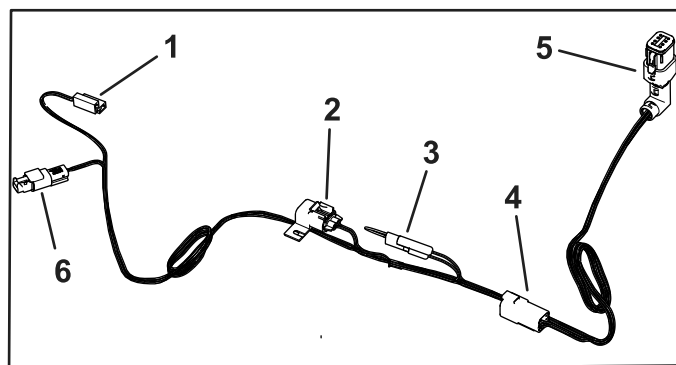
g320858

1. Témoin

Acheminement du faisceau de câblage

1. Faites passer le faisceau de câblage sous le plateau du siège et le long du faisceau existant dans le profilé transversal (Figure 8).
2. Branchez le connecteur central sur le connecteur du faisceau de la machine étiqueté TELEATICS PORT ou EXPANSION PORT (Figure 8).
3. Reliez le faisceau de câblage au témoin et à l'alarme (Figure 8).

Acheminez le faisceau jusqu'aux commandes en suivant le faisceau existant de la machine.



g320862

Figure 8

1. Connecteur de l'alarme
2. Porte-fusible
3. Connecteurs d'étalonnage
4. Connecteur central
5. Connecteur à 90°
6. Connecteur de témoin
7. Faites passer le faisceau sous le siège, près du faisceau existant.

4. Attachez le nouveau faisceau au faisceau existant de la machine avec des attache-câbles.

Remarque: Veillez à attacher les faisceaux à l'écart des pièces mobiles et des surfaces chaudes.

5. Connectez la batterie. Voir la procédure dans le *Manuel de l'utilisateur*.

Mise en place de l'autocollant

Apposez l'autocollant sur la machine, comme montré à la [Figure 9](#).

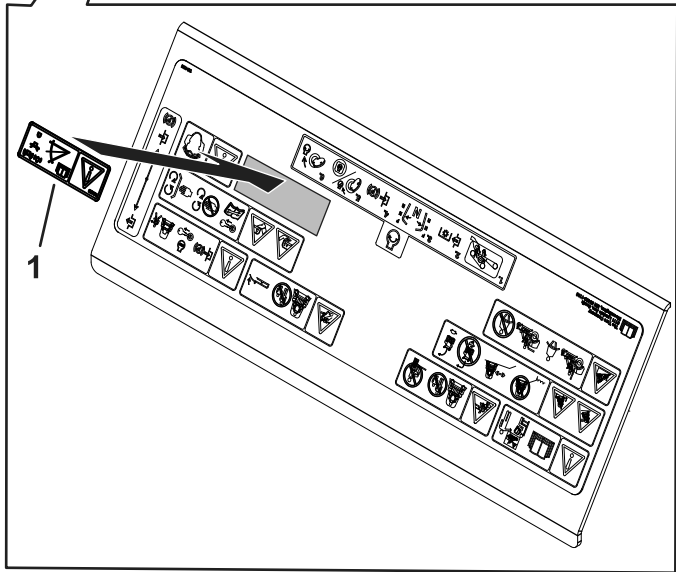
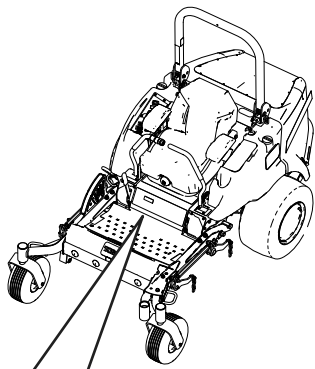
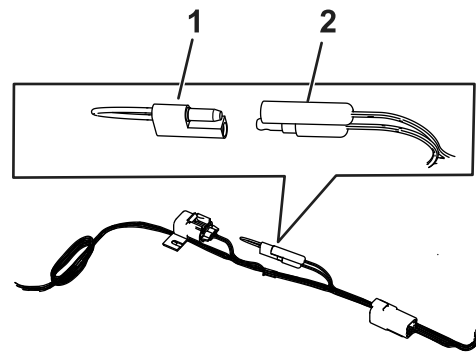
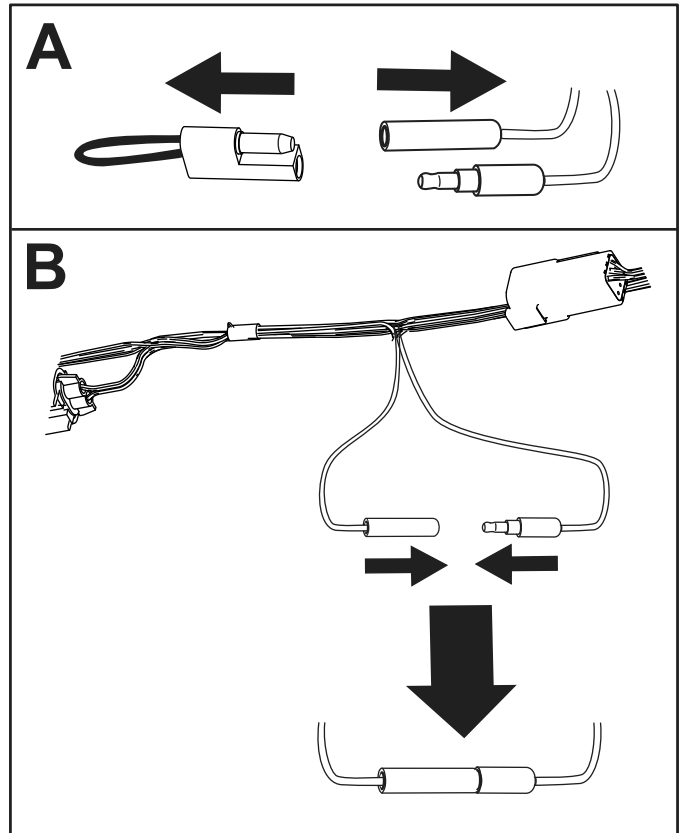


Figure 9

1. Autocollant



g321003



g321004

Figure 10

1. Connecteurs d'étalonnage 2. Capuchon

3. Tournez la clé de contact à la position CONTACT, mais ne démarrez pas le moteur.

Étalonnage du capteur

1. Sur une surface plane, enlevez le capuchon des connecteurs d'étalonnage ([Figure 10](#)).
2. Branchez les connecteurs d'étalonnage ensemble, comme montré à la [Figure 10](#).

4. Utilisez les procédures suivantes en fonction de la diode installée sur votre machine.

A. Diode de la console (Figure 11) :

- i. La diode (Figure 11) clignote pendant l'étalonnage du capteur.
- ii. Lorsque la diode s'éteint et que le capteur émet un bip sonore, le capteur est étalonné.
- iii. Tournez la clé de contact à la position ARRÊT.

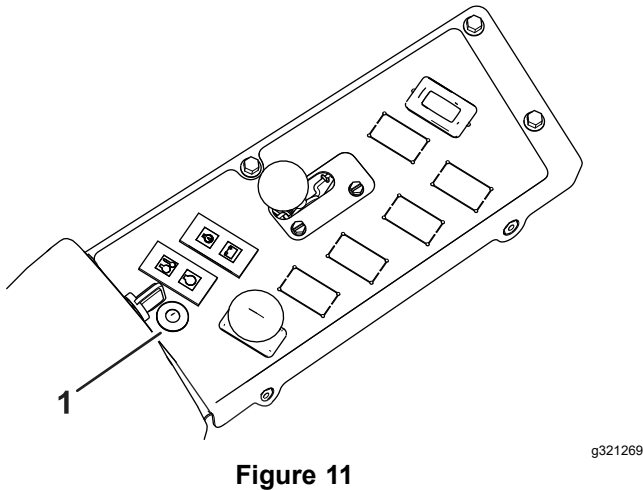


Figure 11

1. Diode

B. Diode de l'InfoCenter (Figure 12) :

- i. L'InfoCenter affiche l'avis 195, Étalonnage du capteur d'inclinaison.

Remarque: La diode en haut de l'écran d'affichage (Figure 12) clignote pendant l'étalonnage du capteur.

- ii. Lorsque l'InfoCenter affiche l'avis 196, Capteur d'inclinaison étalonné, et que la diode ne clignote plus et que l'alarme émet un bip sonore, tournez la clé de contact à la position ARRÊT.

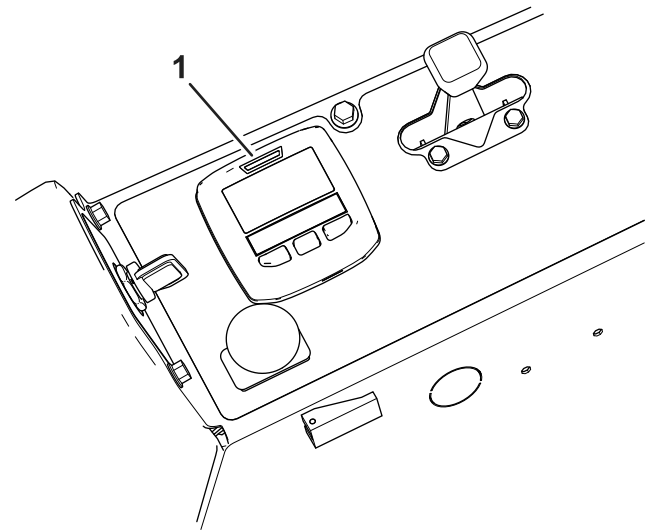


Figure 12

1. Diode de l'InfoCenter

5. Débranchez les connecteurs d'étalonnage et remettez le capuchon sur les connecteurs (Figure 13).

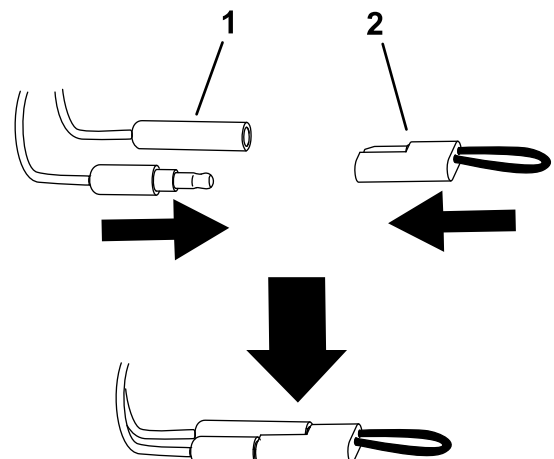


Figure 13

1. Connecteurs d'étalonnage 2. Capuchon

Utilisation

Utilisez les procédures suivantes en fonction de l'équipement de votre machine.

⚠ ATTENTION

Les pentes augmentent significativement les risques de perte de contrôle et de basculement de la machine pouvant entraîner des accidents graves, voire mortels.

Faites preuve d'une extrême prudence quand vous utilisez la machine sur une pente.

Utilisation du capteur d'inclinaison avec la diode

La diode et l'alarme indiquent l'importance de l'inclinaison ([Figure 11](#)) :

- Diode éteinte – conditions normales d'utilisation
- Clignotement lent en rouge de la diode – pente modérée
- Clignotement rapide en rouge de la diode et alarme sonore – forte pente ; rendez-vous sur une pente moins forte.

Utilisation du capteur d'inclinaison avec un InfoCenter

La diode et l'alarme indiquent l'importance de l'inclinaison ([Figure 12](#)) :

- Diode éteinte – conditions normales d'utilisation
- Clignotement lent en rouge de la diode – pente modérée
- Clignotement rapide en rouge de la diode, alarme sonore – forte pente ; rendez-vous sur une pente moins forte.