



Kit de sensor de declive

Unidade de tração Groundsmaster® 7200 ou 7210

Modelo nº 31251

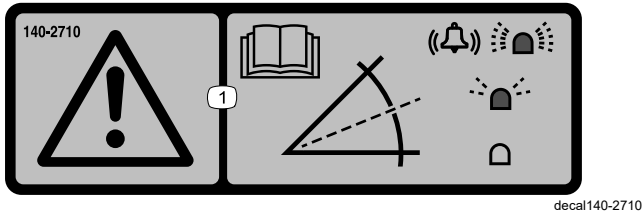
Instruções de instalação

Segurança

Autocolantes de segurança e de instruções



Os autocolantes de segurança e instruções estão facilmente visíveis para o operador e situam-se próximos das zonas de potencial perigo. Substitua todos os autocolantes danificados ou perdidos.



140-2710

1. Aviso – leia o *Manual do utilizador*; uma luz a piscar rápido e um alarme audível indica um declive acentuado; uma luz a piscar devagar indica um declive moderado; nenhuma luz indica condições de operação normais.



Instalação

Peças soltas

Utilize a tabela abaixo para verificar se todas as peças foram enviadas.

Descrição	Quantidade	Utilização
Nenhuma peça necessária	—	Prepare a máquina.
Módulo do sensor	1	Instalação do kit.
Luz LED	1	
Parafuso (¼ pol. x 1¼ pol.)	2	
Porca flangeada (¼ pol.)	4	
Parafuso (¼ pol. x ¾ pol.)	2	
Suporte de montagem	1	
Cablagem	1	
Alarme	1	
Autocolante	1	
Braçadeira de cabos	2	
Autocolante	1	Instalação do autocolante.
Nenhuma peça necessária	—	Calibração do sensor.

Determine os lados direito e esquerdo da máquina a partir da posição normal de operação.

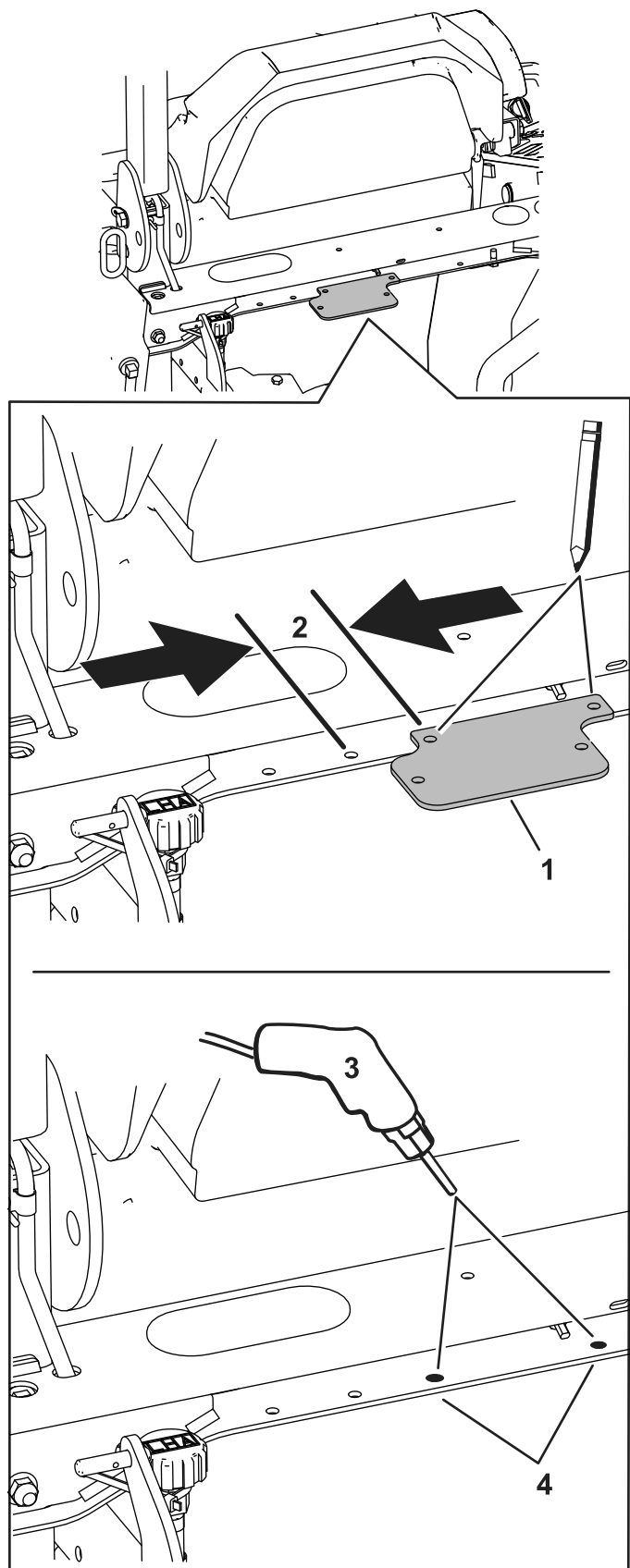
Preparação da máquina

1. Estacione a máquina numa superfície nivelada.
2. Desative a tomada de força e desça os acessórios.
3. Engate o travão de estacionamento.
4. Desligue o motor e retire a chave.
5. Aguarde que todo o movimento pare.
6. Deixe que os componentes da máquina arrefeçam.

Instalação do kit

Instalação do módulo do sensor

1. Desligue a bateria. Consulte o *Manual do utilizador* para desligar a bateria.
2. Retire o capot da máquina. Consulte o *Manual do utilizador* para remover o capot.
3. Verifique a estrutura da máquina mostrada na [Figura 1](#) para ver os furos existentes. Se existirem furos, passe para o passo [6](#).

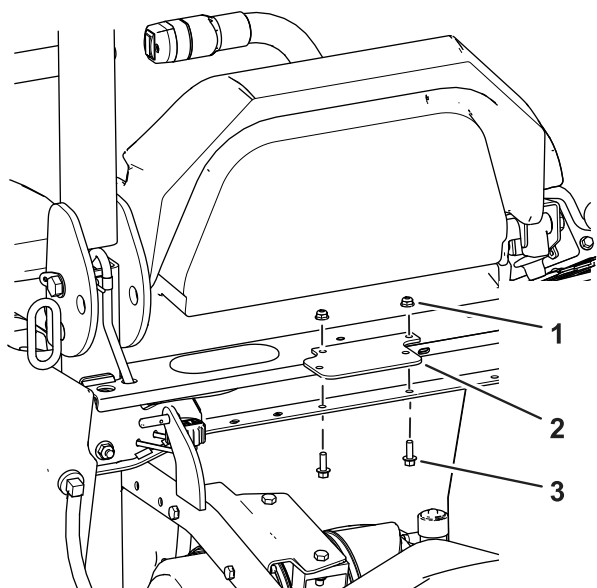


g320860

Figura 1

4. Utilize o suporte de montagem como modelo, marque a localização do furo para perfurar (Figura 1).
5. Faça furos de 9/32 pol. na estrutura da máquina (Figura 1).
6. Instale o suporte de montagem inferior na estrutura da máquina com dois parafusos de carroçaria (1/4 pol. x 3/4 pol.) e duas porcas flangeadas (1/4 pol.).

- | | |
|------------------------|--|
| 1. 5 cm | 3. Faça furos com 9/32 pol. de diâmetro. |
| 2. Suporte de montagem | 4. Verifique aqui os furos existentes. |

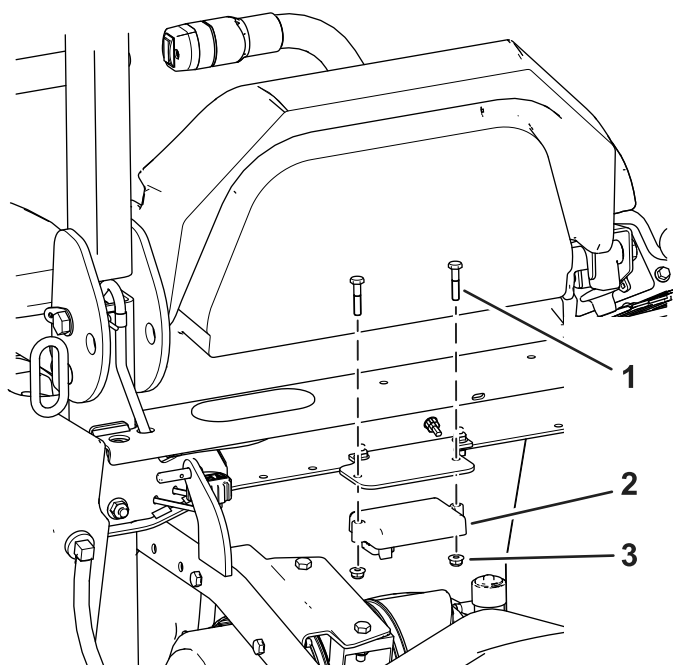


g320859

Figura 2

1. Porca flangeada (¼ pol.)
2. Suporte de montagem
3. Parafuso (¼ pol. x ¾ pol.)

7. Monte o sensor no suporte de montagem com dois parafusos (¼ pol. x 1¼ pol.) e duas porcas (¼ pol.).

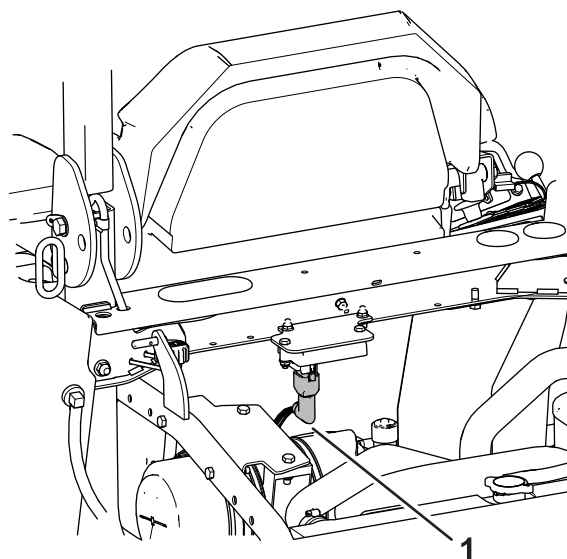


g320856

Figura 3

1. Parafuso (¼ pol. x 1¼ pol.)
2. Porca flangeada (¼ pol.)
3. Sensor

8. Ligue o conector de 90° ao sensor ([Figura 4](#) e [Figura 8](#)).

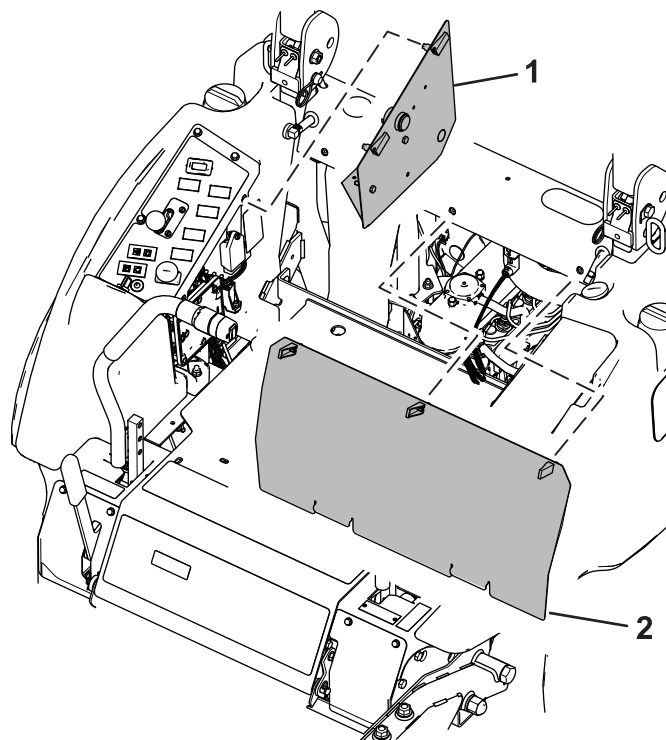


g321005

Figura 4

1. Conector de 90°

9. Incline o banco para a frente.
10. Retire o painel de acesso por detrás do banco e na lateral da consola ([Figura 5](#)).



g320861

Figura 5

11. Instale o alarme no painel da consola ([Figura 6](#)).

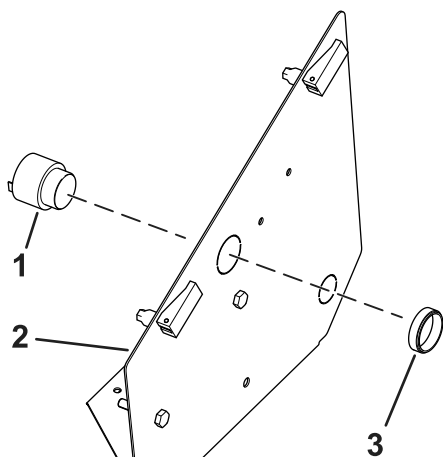


Figura 6

- | | |
|----------------------|-----------------|
| 1. Alarme | 3. Anel roscado |
| 2. Painel da consola | |

Nota: Instalar a luz e remover o autocolante é apenas para máquinas sem um InfoCenter.

12. Para máquinas sem um InfoCenter, faça o furo no autocolante da consola para a luz.
13. Instale a luz na parte superior da consola (Figura 7).

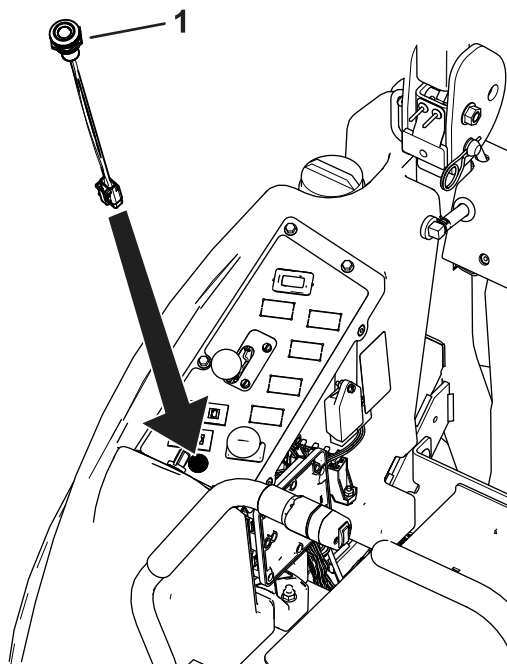


Figura 7

1. Luz

Encaminhamento da cablagem

1. Encaminhe a cablagem por baixo do painel do banco e ao longo da cablagem existente no canal transversal (Figura 8).
2. Instale o conector intermédio no conector da cablagem da máquina rotulado porta TELEMATICS ou porta EXPANSION (Figura 8).
3. Ligue a cablagem à luz e ao alarme (Figura 8).

Encaminhe a cablagem aos controlos e ao longo da cablagem existente da máquina.

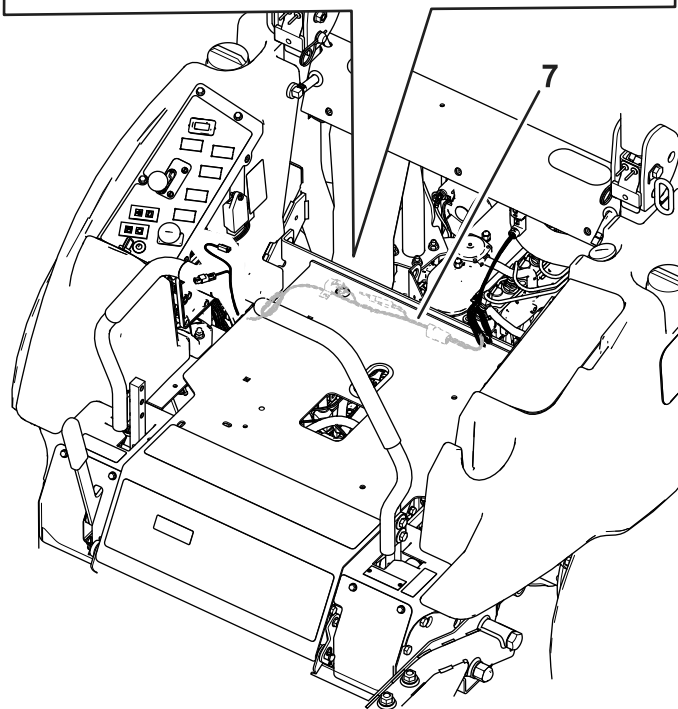
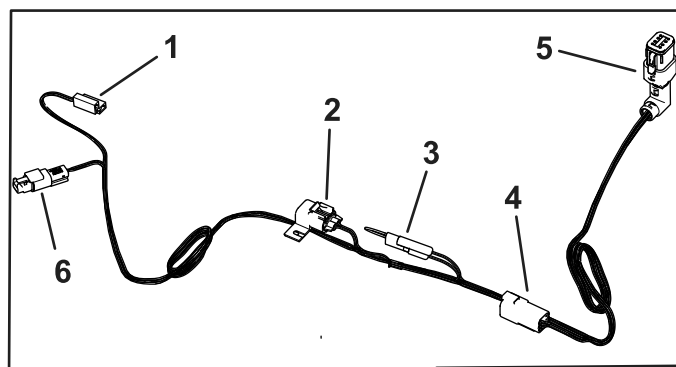


Figura 8

- | | |
|-----------------------------|---|
| 1. Conector do alarme | 5. Conector de 90° |
| 2. Suporte de fusíveis | 6. Conector das luzes |
| 3. Conectores de calibração | 7. Encaminhe a cablagem por debaixo do banco junto da cablagem existente. |
| 4. Conector intermédio | |

4. Utilize as braçadeiras de cabos para ligar a nova cablagem à cablagem existente da máquina.

Nota: Certifique-se de que as cablagens são presas afastadas de quaisquer peças em movimento e superfícies quentes.

5. Ligue a bateria. Consulte o *Manual do utilizador* para o procedimento.

Instalação do autocolante

Instale o autocolante na máquina como se mostra na [Figura 9](#).

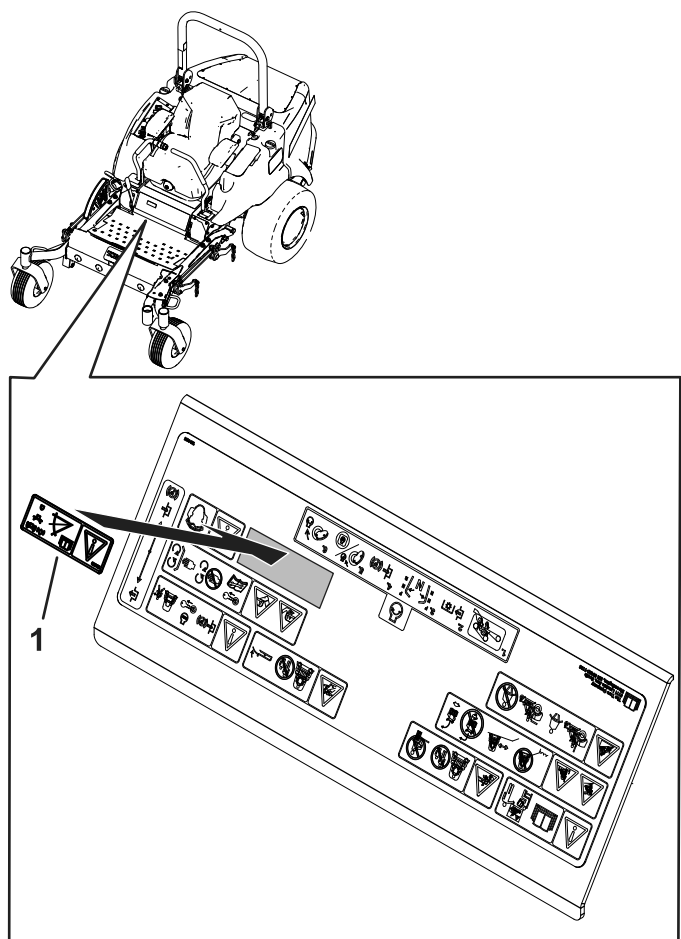
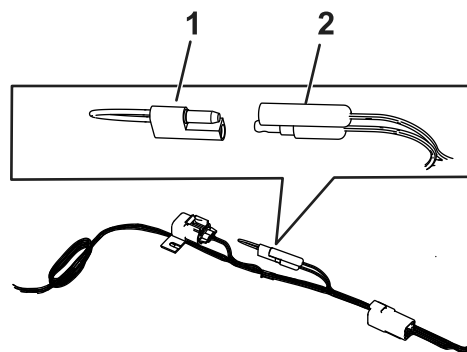
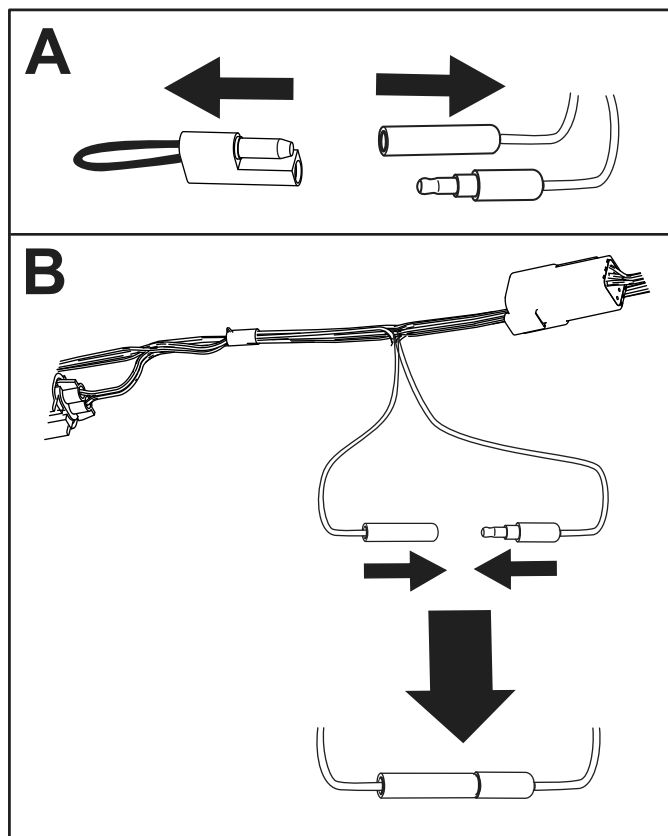


Figura 9

1. Autocolante



g321003



g321004

Figura 10

1. Conectores de calibração
2. Tampão

3. Rode a chave na ignição para a posição LIGAR, mas não ligue o motor.

Calibração do sensor

1. Enquanto numa superfície nivelada, remova o tampão dos conectores de calibração ([Figura 10](#)).
2. Ligue os conectores de calibração em conjunto como se mostra na [Figura 10](#).

4. Utilize os processos seguintes dependendo da luz LED que a sua máquina tem instalada.

A. Luz LED da consola (Figura 11):

- i. A luz LED (Figura 11) pisca enquanto o sensor calibra.
- ii. Quando a luz LED desliga e o sensor apita uma vez, o sensor está calibrado.
- iii. Rode a chave da ignição para a posição DESLIGAR.

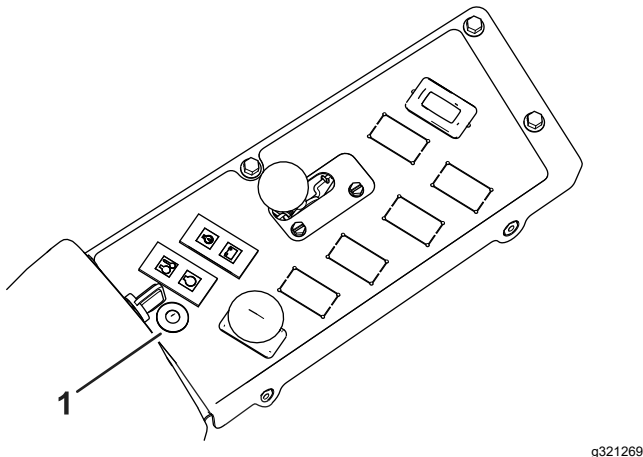


Figura 11

1. Luz LED

B. Luz LED do InfoCenter (Figura 12):

- i. O InfoCenter mostra o Conselho 195, A calibrar o sensor de declive.

Nota: A luz LED na parte superior do ecrã (Figura 12) pisca enquanto o sensor calibra.

- ii. Quando o InfoCenter mostrar o Conselho 196, Sensor de declive calibrado, a luz deixar de piscar e o alarme apitar uma vez, rode a chave da ignição para a posição DESLIGAR.

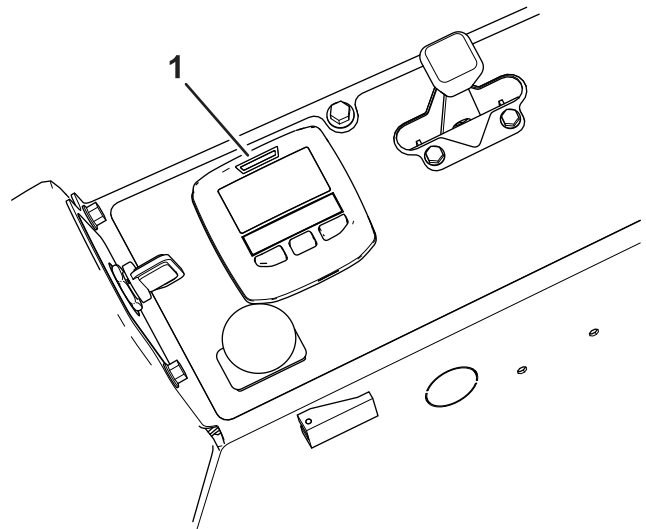


Figura 12

1. Luz LED do InfoCenter

5. Desligue os conectores de calibração e instale o tampão nos conectores (Figura 13).

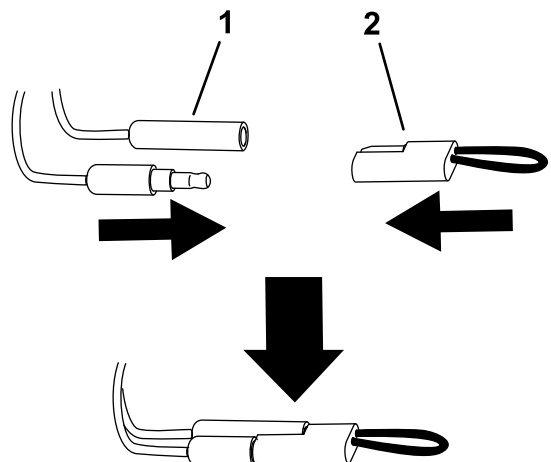


Figura 13

1. Conectores de calibração 2. Tampão

Funcionamento

Utilize os procedimentos seguintes dependendo do que a sua máquina tem instalado.

⚠ AVISO

Os declives são um dos principais fatores que contribuem para a perda de controlo e acidentes de capotamento que podem resultar em ferimentos graves ou morte.

Tenha muito cuidado ao operar a máquina num declive.

Utilização do sensor de declive com a luz LED

A luz e o alarme indicam a gravidade do declive ([Figura 11](#)):

- Sem luz – condições de operação normal
- Luz vermelha a piscar, devagar – declive moderado
- Luz vermelha a piscar depressa e alarme audível – declive acentuado; siga para um declive mais suave.

Utilização do sensor de declive com um InfoCenter

A luz e o alarme indicam a gravidade do declive ([Figura 12](#)):

- Sem luz – condições de operação normal
- Luz vermelha a piscar, devagar – declive moderado
- Luz vermelha a piscar depressa, alarme audível – declive acentuado; siga para um declive mais suave.