



# 5,5 HP Aspiratore–soffiatore

Modello n° 62925 – 220000001 e superiori

**Manuale dell'operatore**



Il presente sistema di accensione a scintilla è conforme alla norma canadese ICES-002.

**L'accluso Manuale d'istruzioni del motore contiene informazioni sulle normative dell'U.S. Environmental Protection Agency (EPA) e della California Emission Control Regulation, in materia di impianti di emissione, manutenzione e garanzia.**

**Conservate il Manuale d'istruzioni di questo motore sulla macchina. Sostituite immediatamente il Manuale d'istruzioni se dovesse essere danneggiato o illeggibile. All'occorrenza, ordinate un nuovo manuale al costruttore del motore.**

## Indice

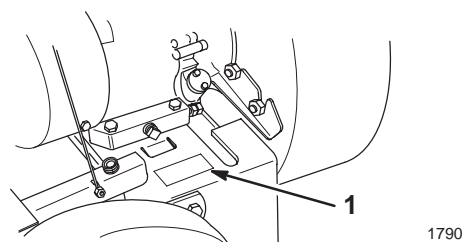
	Pagina
Introduzione .....	2
Sicurezza .....	3
Requisiti generali di sicurezza .....	3
Livello di pressione acustica .....	4
Livello di potenza acustica .....	5
Livello di vibrazioni .....	5
Adesivi di sicurezza e d'istruzione .....	5
Assemblaggio .....	6
Parti sciolte .....	6
Montaggio della stegola superiore e dei comandi .....	7
Montaggio della guida di scarico e del sacco .....	8
Montaggio del boccaglio .....	8
Prima dell'uso .....	9
Rifornimento di carburante .....	9
Controllo del livello dell'olio .....	10
Funzionamento .....	10
Avviamento del motore .....	10
Spegnimento del motore .....	11
Regolazione dell'altezza della scatola della presa d'aria .....	11
Guida in avanti .....	11
Svuotamento del sacco di raccolta .....	11
Utilizzo dello sfiatatoio del sacco di raccolta .....	12
Conversione da aspiratore a soffiatore .....	12
Manutenzione .....	14
Programma di manutenzione raccomandato .....	14
Revisione del filtro dell'aria .....	14
Cambio dell'olio motore .....	15
Lubrificazione della macchina .....	16
Svuotamento del serbatoio del carburante .....	16
Manutenzione della candela .....	16
Manutenzione della cinghia di trazione .....	17
Rimessaggio .....	20

## Introduzione

Grazie per avere acquistato un prodotto Toro.

Tutti noi della Toro ci auguriamo che siate completamente soddisfatti del vostro nuovo prodotto. Per informazioni in materia di assistenza, ricambi originali o altre informazioni, rivolgetevi al Centro Assistenza autorizzato di zona.

Per assistenza, ricambi originali Toro o ulteriori informazioni, rivolgetevi a un Distributore Toro autorizzato o ad un Centro Assistenza Toro, ed abbiate sempre a portata di mano il numero del modello ed il numero di serie del prodotto. La targa con il numero del modello e il numero di serie si trova nella posizione riportata nella Figura 1.



**Figura 1**

1. Posizione del numero di serie e del modello

Per maggiore comodità, annotare il numero di serie e del modello nello spazio sottostante.

**No. del modello:** \_\_\_\_\_

**No. di serie:** \_\_\_\_\_

Leggete attentamente questo manuale per apprendere come utilizzare il prodotto ed eseguirne la manutenzione in maniera corretta. La lettura di questo manuale aiuterà voi ed altri ad evitare infortuni a persone o danni al prodotto. Sebbene progettiamo, produciamo e vendiamo prodotti sicuri e rispondenti alle più moderne concezioni, è vostra responsabilità utilizzare il prodotto in maniera appropriata e sicura. È inoltre vostra responsabilità fornire alle persone a cui permettete l'uso del prodotto l'addestramento necessario per un utilizzo sicuro.

Il sistema di avvertimento adottato dal presente manuale identifica i pericoli potenziali, e riporta importanti messaggi di sicurezza che aiutano voi ed altri ad evitare lesioni, e perfino la morte. **Pericolo**, **Avvertenza**, e **Attenzione** sono termini utilizzati per identificare il grado di pericolo. Tuttavia, a prescindere dal livello di pericolosità, occorre prestare sempre la massima attenzione.

**Pericolo** segnala una situazione di estremo pericolo che provoca infortuni gravi o la morte se non si osservano le precauzioni raccomandate.


**Avvertenza** segnala un pericolo che può provocare infortuni gravi o la morte se non si osservano le precauzioni raccomandate.

**Attenzione** segnala un rischio che può causare infortuni lievi o moderati se non si osservano le precauzioni raccomandate.



Per evidenziare le informazioni, vengono utilizzate anche altre due parole. **Importante** indica informazioni meccaniche di particolare importanza e **Nota** evidenzia informazioni generali di particolare rilevanza.

## Sicurezza

**Per garantire la massima sicurezza, migliori prestazioni e familiarizzare con il prodotto, è essenziale che tutti gli operatori leggano attentamente e comprendano il contenuto di questo manuale prima di avviare il motore.**

 Questo è il simbolo di richiamo alla sicurezza, che viene usato per richiamare l'attenzione a pericoli di infortuni potenziali. Attenetevi a tutti i messaggi di sicurezza che seguono questo simbolo, al fine di evitare infortuni ed anche la morte.

**L'errato utilizzo o manutenzione di questa macchina può causare infortuni ed anche la morte. Limitate questo pericolo attenendovi alle seguenti istruzioni di sicurezza.**

 <b>Avvertenza</b> 
<p><b>Lo scarico del motore contiene ossido di carbonio, gas velenoso inodore che può uccidere.</b></p> <p><b>Non fate funzionare il motore in interni o in ambienti cintati.</b></p>

## Requisiti generali di sicurezza

### Addestramento

- Leggete attentamente queste istruzioni. Acquisite dimestichezza con i comandi e con il corretto utilizzo della macchina prima di avviarla.
- Non permettete mai che bambini e ragazzi utilizzino la macchina. Le normative locali possono imporre limiti all'età dell'operatore.
- Non permettete mai ad adulti di utilizzare la macchina se non hanno prima letto queste istruzioni.
- Non utilizzate mai la macchina in prossimità di altre persone, soprattutto bambini, o di animali da compagnia. Fermate la macchina se qualcuno entra nell'area di lavoro.

- Per evitare tragici incidenti, l'operatore deve stare sempre attento se vi sono bambini nelle vicinanze. I bambini sono spesso attratti dalla macchina. Non dovete mai supporre che i bambini stiano nel luogo in cui li avete visti l'ultima volta.
- Tenete i bambini lontano dall'area di lavoro, ed accertatevi che siano curati da un adulto responsabile.
- Fate sempre attenzione, e spegnetela macchina, se dei bambini entrano nell'area di lavoro.
- Prestate la massima attenzione quando vi avvicinate a curve cieche, cespugli, alberi od altri oggetti che possano impedire la vista.
- Ricordate sempre che l'operatore o utilizzatore è responsabile di incidenti o pericoli occorsi ad altre persone o alla loro proprietà.
- Il corretto utilizzo e montaggio degli accessori è riportato nelle istruzioni del fabbricante. Utilizzate soltanto accessori approvati dal fabbricante.

## Preparazione

- Indossate sempre pantaloni lunghi e calzature robuste quando usate la macchina.
- Non usate la macchina a piedi nudi o in sandali.
- Usate sempre occhialoni od occhiali di sicurezza dotati di paraocchi laterali, quando utilizzate la macchina.
- Avvertenza: la benzina è altamente infiammabile; prendete le seguenti precauzioni:
  - conservate il carburante in apposite taniche;
  - fate il pieno solo all'aperto, e non fumate durante il rifornimento;
  - aggiungete il carburante prima di avviare il motore; non togliete mai il tappo del serbatoio, né aggiungete benzina a motore acceso o caldo;
  - non cercate di avviare il motore se avete versato della benzina; allontanate la macchina dalla benzina versata, per non creare una fonte di accensione, finché i vapori non si saranno dissipati;
  - montate saldamente i tappi del serbatoio del carburante e della tanica;
  - all'occorrenza, se dovete scaricare la benzina dal serbatoio, fatelo all'aperto.
- Sostituite le marmitte di scarico difettose.
- Prima dell'uso, controllate sempre la macchina a vista ed accertate che non vi siano segni di usura o danno. Sostituite i componenti consumati o danneggiati.

## Funzionamento

- Non azionate il motore in un locale chiuso in cui possano raccogliersi i fumi tossici dell'ossido di carbonio.
- Utilizzate la macchina solamente alla luce del giorno o con illuminazione artificiale adeguata.
- Appoggiate sempre i piedi con sicurezza sui pendii.
- Camminate, non correte.
- Tenete saldamente la stegola.
- Sui pendii, invertite la direzione con cautela.
- Non utilizzate la macchina su versanti molto scoscesi.
- Non utilizzate la macchina se le protezioni o i carter non sono montati o sono danneggiati, o se non sono montati i dispositivi di sicurezza (come il tubo soffiatore o il sacco di raccolta).
- Prima di avviare il motore, disinnestate la leva della trasmissione.
- Non mettete le mani o i piedi vicino o sotto il boccaglio. Tenetevi sempre a distanza di sicurezza dal boccaglio e dal tubo soffiatore (se montati).
- Spegnete il motore e staccate il cappellotto dalla candela:
  - prima di sbloccare ostruzioni
  - prima di controllare, pulire o eseguire interventi sulla macchina
  - prima di convertire da aspiratore a soffiatore o da soffiatore ad aspiratore.
- Spegnete il motore:
  - ogni volta che lasciate la macchina incustodita
  - prima del rifornimento di carburante.
- Spegnete il motore e attendete che la girante si fermi completamente, prima di togliere il sacco di raccolta.
- Non utilizzate la macchina mentre siete sotto l'effetto di alcol o droga.
- Qualora la macchina iniziasse a vibrare in maniera anomala, spegnete il motore e verificate immediatamente la causa. La vibrazione segnala generalmente un problema.
- Non operate nelle adiacenze di scarpe, fossati o terrapieni. Potreste perdere l'appiglio o l'equilibrio.
- Non utilizzate la macchina su erba bagnata. Potreste scivolare a causa della mancanza di appiglio.

## Manutenzione e rimessaggio

- Mantenete adeguatamente serrati tutti i dadi, i bulloni e le viti, per assicurarvi che la macchina funzioni nelle migliori condizioni di sicurezza.
- Non tenete la macchina con benzina nel serbatoio all'interno di edifici, dove i vapori della benzina possano raggiungere fiamme libere o scintille.
- Lasciate raffreddare il motore prima di riporre la macchina in un ambiente chiuso.
- Per ridurre il rischio d'incendio, mantenete motore, marmitta di scarico e zona di conservazione della benzina esenti da erba, foglie ed eccessi di grasso.
- Controllate frequentemente il sacco di raccolta, per verificarne l'usura o il deterioramento.
- Sostituite i componenti consumati o danneggiati.
- Prestate la massima attenzione nel maneggiare la benzina, i cui vapori sono esplosivi.
- Mantenete la macchina libera da accumulazione di erba, foglie e altri corpi estranei. Targete l'olio e il carburante versati.
- Se colpite un oggetto, fermate la macchina e verificate se è stata danneggiata. All'occorrenza, riattate prima di avviare il motore.
- I componenti del sacco di raccolta sono soggetti a usura, danni e deterioramento, fattori che possono scoprire parti mobili o favorire il lancio di oggetti. Controllate di frequente i componenti e, all'occorrenza, sostituiteli con le parti consigliate dal costruttore.
- Non modificate le impostazioni del regime del motore.
- All'occorrenza, se dovete scaricare la benzina dal serbatoio, fatelo all'aperto.
- Per garantire le massime prestazioni e sicurezza, utilizzate esclusivamente ricambi ed accessori originali Toro.
- Mantenete in buone condizioni gli adesivi di avvertenza e istruzione, e all'occorrenza sostituiteli.

## Livello di pressione acustica

Questa unità presenta un livello di pressione acustica equivalente continuo ponderato su A all'orecchio dell'operatore di 97 dB(A), basato su misurazioni di macchine identiche ai sensi delle procedure riportate nella Direttiva 98/37/CE ed emendamenti.

## Livello di potenza acustica

Questa unità presenta un livello di potenza acustica di 107 dB(A), basato su misurazioni di macchine identiche ai sensi delle procedure riportate nella Direttiva 2000/14/CE ed emendamenti.

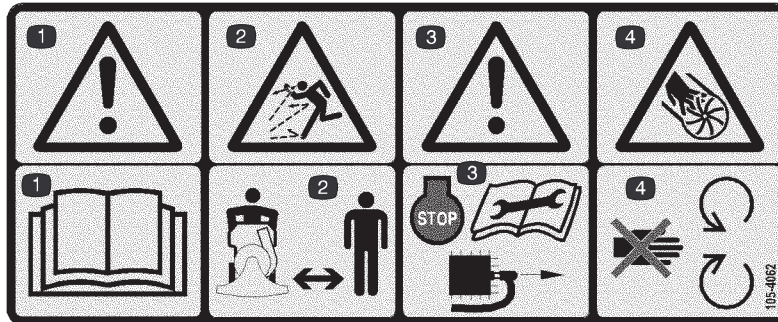
## Livello di vibrazioni

Questa unità presenta un livello massimo di vibrazioni al braccio di 6,4 m/sec.<sup>2</sup>, collaudato mediante rilevazioni su macchine identiche in conformità alla procedura 98/37/CE ed emendamenti.

## Adesivi di sicurezza e d'istruzione



Gli adesivi di sicurezza e di istruzione sono chiaramente visibili, e sono affissi accanto a zone particolarmente pericolose. Sostituite gli adesivi danneggiati o smarriti.



105-4062

1. Avvertenza – Leggete il *Manuale dell'operatore*.
2. Pericolo di lancio di oggetti. – Tenetevi a distanza di sicurezza dalla macchina.
3. Avvertenza – Spegnete il motore, togliete il cappello dalla candela e leggete le istruzioni prima di eseguire interventi di revisione o manutenzione.
4. Pericolo di amputazione/smembramento: girante. Non avvicinatevi alle parti in movimento.



93-4137

1. Basso
2. Altezza del bocchaglio di aspirazione
3. Alto



93-4139

1. Pericolo di lancio di oggetti. Tenetevi a distanza di sicurezza dalla macchina.
2. Avvertenza – Spegnete il motore e leggete le istruzioni prima di eseguire interventi di revisione o manutenzione.
3. Pericolo di amputazione/smembramento: girante. Non avvicinatevi alle parti in movimento.



93-4141

1. Per innestare la trasmissione spostate la relativa leva verso la stegola.

# Assemblaggio

## Parti sciolte

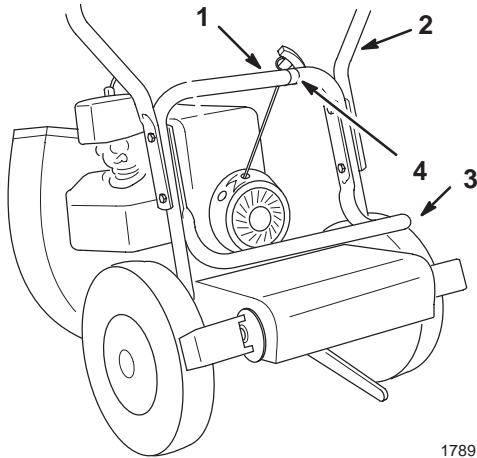
**Nota:** Verificate che siano stati spediti tutti i componenti con la macchina, facendo riferimento alla seguente tabella.

Descrizione	Qtà	Uso
Gruppo stegola superiore	1	Montaggio della stegola superiore
Sostegno del sacco	1	
Bullone a testa esagonale 5/16" x 1-1/2"	4	
Dado di bloccaggio 5/16"	4	
Bullone a testa esagonale 1/4" x 1-3/4"	1	Montaggio del guidacavo
Dado di bloccaggio 1/4"	1	
Guidacavo	1	
Bullone a testa esagonale 1/4" x 3/4"	1	Montaggio cavo di comando della trasmissione
Dado di bloccaggio 1/4"	1	
Asta di controllo dell'altezza	1	Montaggio asta di controllo dell'altezza
Coppiglia a forcina	2	
Bullone a testa esagonale 1/4" x 3/4"	1	Montaggio guida di scarico
Rondella di sicurezza 1/4"	1	
Sacco di raccolta	1	
Tubo soffiatore	1	Montaggio accessorio soffiatore
Griglia della presa d'aria del soffiatore	1	

**Nota:** La macchina è parzialmente assemblata come aspiratore da giardino. La presa d'aria e lo scarico del soffiatore non sono utilizzati con l'aspiratore. Per configurare la macchina come soffiatore si rimanda a Conversione da aspiratore a soffiatore, pag. 12.

# Montaggio della stegola superiore e dei comandi

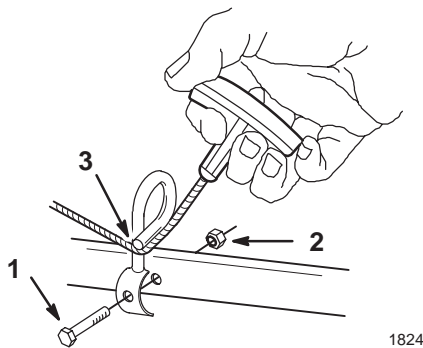
1. Montate la stegola superiore sulla stegola inferiore usando quattro viti a testa cilindrica e dadi di bloccaggio (Fig. 2).



**Figura 2**

- |                      |                       |
|----------------------|-----------------------|
| 1. Stegola inferiore | 3. Sostegno del sacco |
| 2. Stegola superiore | 4. Guidacavo          |

2. Fissate il sostegno del sacco all'interno della stegola inferiore mentre montate la stegola (Fig. 2).
3. Fissate il guidacavo di avviamento alla stegola inferiore utilizzando un bullone e un dado di bloccaggio (Fig. 3).

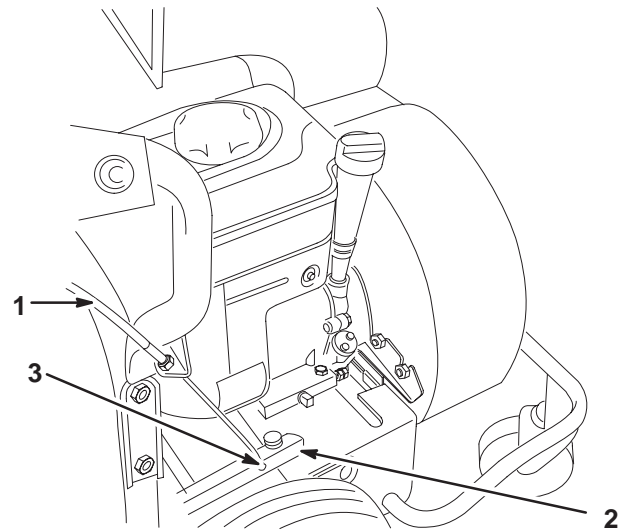


**Figura 3**

- |                       |   |
|-----------------------|---|
| 1. Bullone            | 3. Tirate il cavo attraverso il guidacavo |
| 2. Dado di bloccaggio |   |

4. Tirate il cavo di avviamento attraverso il guidacavo (Fig. 3).

5. Agganciate la parte inferiore (estremità a sfera) del cavo di comando della trasmissione nell'incisione a U del braccio previsto sul carter della trasmissione (Fig. 4).



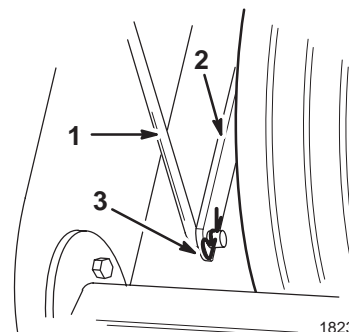
**Figura 4**

- |                                       |                              |
|---------------------------------------|------------------------------|
| 1. Cavo di comando della trasmissione | 2. Carter della trasmissione |
| 3. Bullone e dado                     |                              |

6. Ancorate la sfera nell'incisione a U utilizzando un bullone e un dado (Fig. 4).

**Nota:** Verificate che l'estremità a sfera del cavo non si trovi tra la testa della vite ed il carter della trasmissione.

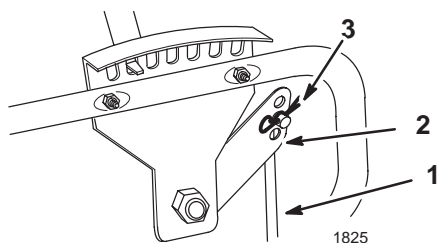
7. Con una coppia a forcina, fissate l'estremità inferiore dell'asta di controllo dell'altezza alla staffa presente sul supporto della ruota anteriore (Fig. 5).



**Figura 5**

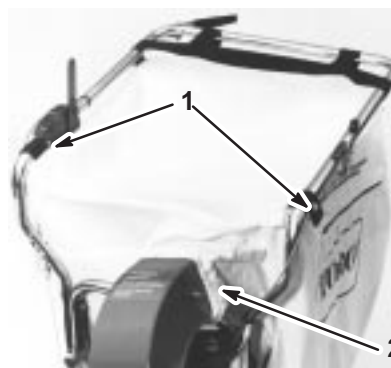
- |   |                        |
|---|------------------------|
| 1. Asta di controllo dell'altezza           | 3. Coppiglia a forcina |
| 2. Staffa di supporto della ruota anteriore |                        |

8. Con una coppiglia a forcina, fissate l'estremità superiore dell'asta di controllo dell'altezza alla maniglia di regolazione dell'altezza (Fig. 6).



**Figura 6**

1. Asta di controllo dell'altezza
2. Maniglia di regolazione dell'altezza
3. Coppiglia a forcina



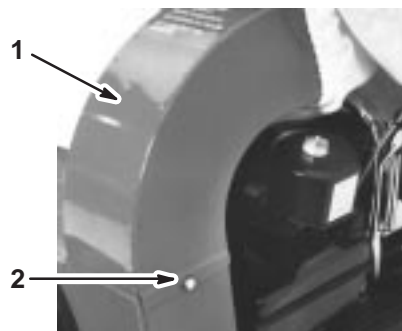
**Figura 8**

1. Anelli di tenuta
2. Collo elasticizzato

3. Fate passare il collo elasticizzato del sacco sopra le flange della guida di scarico (Fig. 8).

## Montaggio della guida di scarico e del sacco

1. Montate la guida di scarico e fissatela con un bullone (1/4 poll.) e una rondella elastica (Fig. 7).



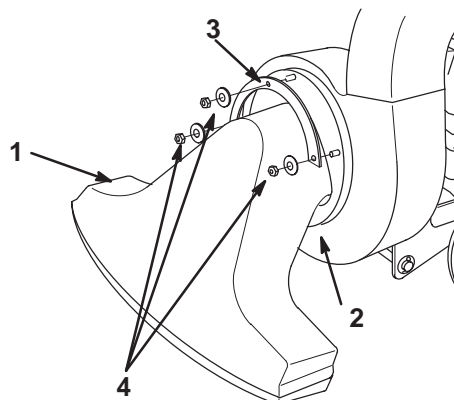
**Figura 7**

1. Guida di scarico
2. Bullone (1/4 poll.) e rondella elastica

2. Posizionate il sacco sulla stegola, agganciate gli anelli di tenuta sui perni e montate la cinghia sopra la stegola (Fig. 8).

## Montaggio del bocchaglio

1. Montate il bordo inferiore della flangia del bocchaglio nella staffa di supporto (Fig. 9).



**Figura 9**

1. Bocchaglio di aspirazione
2. Bordo inferiore della flangia
3. Flangia di arresto
4. Rondella e dado di bloccaggio

2. Posizionate la flangia di arresto sopra i tre bulloni sporgenti dal bocchaglio (Fig. 9).

3. Fissate il bocchaglio e la flangia sul soffiatore, utilizzando tre rondelle e tre dadi di bloccaggio (Fig. 9).

# Prima dell'uso

Prima dell'uso, controllate il livello del carburante e dell'olio ed eliminate ogni detrito dalla macchina. Verificate anche che l'area sia sgombra da persone e da corpi estranei.

## Rifornimento di carburante



### Pericolo



**In talune condizioni la benzina è estremamente infiammabile ed altamente esplosiva. Un incendio o un'esplosione possono ustionare voi ed altre persone, e causare danni.**

- Fate il pieno di carburante all'aria aperta, a motore freddo, e tergete la benzina versata.
- Non riempite completamente il serbatoio. Riempitelo fino a 6–13 mm dalla base del collo del bocchettone. Questo spazio servirà ad assorbire l'espansione della benzina.
- Non fumate mai quando maneggiate benzina, e state lontani da fiamme libere e da dove i fumi di benzina possano essere accesi da una scintilla.
- Conservate la benzina in taniche omologate, e tenetela lontano dalla portata dei bambini. Acquistate benzina in modo da utilizzarla entro 30-giorni.
- Prima del rabbocco, posizionate sempre le taniche di benzina sul pavimento, lontano dal veicolo.
- Non riempite le taniche di benzina all'interno di un veicolo oppure su un camion o un rimorchio, in quanto il tappetino del rimorchio o le pareti di plastica del camion possono isolare la tanica e rallentare la dispersione delle cariche elettrostatiche.
- Se possibile, togliete l'apparecchiatura a benzina dal camion o dal rimorchio, e rabboccatela con le ruote sul terreno.
- Qualora ciò non sia possibile, rabboccate l'apparecchiatura sul camion o sul rimorchio mediante una tanica portatile, anziché con una normale pompa del carburante.
- Qualora sia necessario utilizzare una pompa del carburante, tenete sempre l'ugello a contatto con il bordo del serbatoio del carburante oppure sull'apertura della tanica fino al termine del rifornimento.

Utilizzate benzina senza piombo (a 87 ottani minimo). Qualora non sia disponibile benzina senza piombo, è possibile utilizzare normale benzina con piombo.

**Importante** Non utilizzate metanolo, benzina contenente metanolo o una miscela benzina-alcool contenente più del 10% di etanolo, perché potreste danneggiare il sistema di alimentazione del motore. Non mescolate mai olio e benzina.

## Uso dello stabilizzatore/condizionatore

L'uso di uno stabilizzatore/condizionatore per il carburante nel trattore offre i seguenti vantaggi:

- mantiene fresca la benzina durante il rimessaggio (fino a 90 giorni); in caso di rimessaggi più lunghi si consiglia di scaricare il serbatoio del carburante;
- mantiene pulito il motore durante l'uso;
- elimina i depositi gommosi nell'impianto di alimentazione, che possono provocare problemi di avviamento.

**Importante** Non utilizzate additivi per carburante contenenti metanolo o etanolo.

Aggiungete la quantità di stabilizzatore/condizionatore corretta.

**Nota:** Lo stabilizzatore/condizionatore è più efficace se mescolato a benzina fresca. Per ridurre al minimo la morchia nell'impianto di alimentazione, utilizzate sempre lo stabilizzatore.

## Rabbocco del serbatoio del carburante

1. Parcheggiate la macchina su terreno piano e spegnete il motore.
2. Lasciate raffreddare il motore.
3. Pulite l'area intorno al tappo del serbatoio del carburante e togliete il tappo.
4. Riempite con benzina normale senza piombo fino a 26 mm dalla base del collo del bocchettone.

**Importante** Questo spazio permette l'espansione della benzina. Non riempite completamente il serbatoio.

5. Montate saldamente il tappo.
6. Tergete la benzina versata.

## Controllo del livello dell'olio

**Importante** La macchina viene spedita con la coppa dell'olio vuota. Dovrete riempire la coppa dell'olio con 0,6 litri di olio detergente di prima qualità SAE 30 o 10W 30, classificazione API SF, SG o SH. **L'utilizzo senza olio causerebbe gravi danni al motore.**

1. Parcheggiate la macchina su terreno piano e spegnete il motore.
2. Lasciate raffreddare il motore.
3. Pulite attorno all'asta di livello dell'olio (Fig. 10).

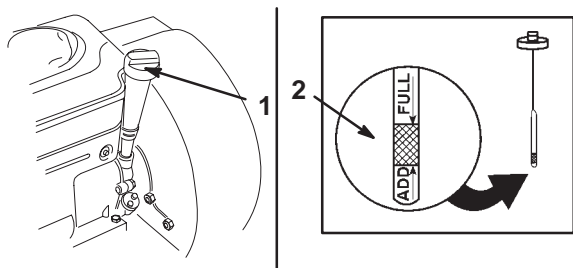


Figura 10

1. Asta di livello dell'olio
  2. Estremità metallica
- 
4. Estraete l'asta di livello dell'olio e pulite l'estremità metallica (Fig. 10).
  5. Infilate fino in fondo l'asta di livello nel relativo tubo e serratela (Fig. 10).
  6. Togliete l'asta e controllate l'estremità metallica.
  7. Se il livello dell'olio è basso, versate lentamente dell'olio nel tubo dell'asta di livello, quanto basta per portarlo al segno Full.

**Importante** Non riempite eccessivamente d'olio la coppa, o potreste danneggiare il motore.

8. Montate l'asta di livello e serratela.

## Funzionamento



### Avvertenza



Se lasciate scoperta l'apertura di scarico, è probabile che degli oggetti vengano lanciati in direzione dell'operatore e di astanti, causando gravi infortuni.

Non utilizzate mai l'aspiratore se il sacco non è montato.



### Avvertenza



La puleggia di comando della cinghia della trazione gira sempre quando il motore è in moto, anche se la trazione è disinnestata. Il contatto con la puleggia può causare gravi infortuni.

Stare lontano dalle pulegge e da altre parti in moto.

## Avviamento del motore

1. Portate la leva dello starter (sul lato sinistro del motore) in posizione Starter (Fig. 11).

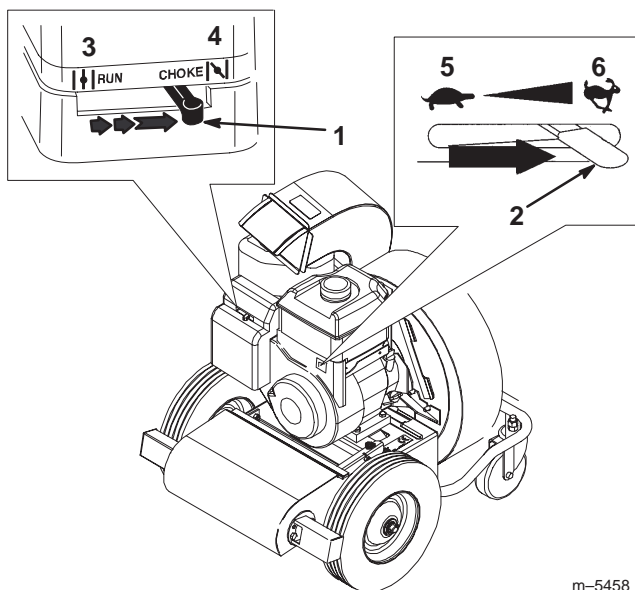


Figura 11

1. Starter
2. Leva dell'acceleratore
3. Posizione di marcia
4. Posizione starter
5. Posizione marcia lenta
6. Posizione marcia veloce

2. Portate la leva dell'acceleratore (sul lato destro del motore) in posizione Fast (veloce) (Fig. 11).
3. Tirate la maniglia dell'avviatore autoavvolgente fino ad ottenere l'innesto, quindi date uno strappo per avviare il motore. Lasciate che il cavo autoavvolgente si ritiri lentamente.

**Importante** Non tirate completamente il cavo di avviamento, e non mollate la maniglia di avviamento quando tirate fuori il cavo, perché potreste spezzarlo o danneggiare il complessivo di riavvolgimento.

4. Quando il motore si riscalda, portate lentamente lo starter in posizione Off (Fig. 11).

## Spegnimento del motore

Spostate la leva dell'acceleratore completamente a sinistra, in posizione Slow (lento) (Fig. 11).

**Avvertenza**

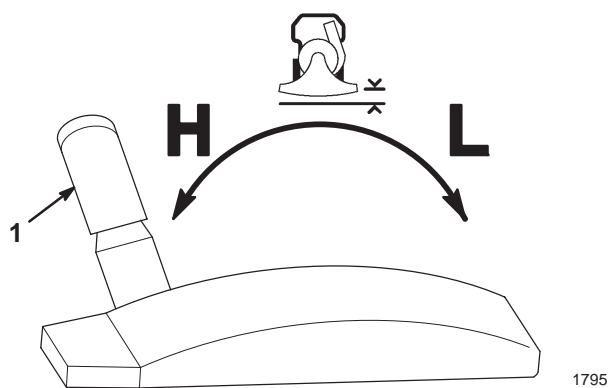
**Dopo l'arresto del motore la girante continua a girare per alcuni secondi, e può causare gravi infortuni.**

**Non avvicinate alcuna parte del corpo alla zona della girante, finché non siete sicuri che si sia fermata.**

## Regolazione dell'altezza della scatola della presa d'aria

La distanza tra la scatola della presa d'aria ed il suolo è regolabile spostando il comando di regolazione dell'altezza nella posizione opportuna. Impostate l'altezza su L (basso) per aspirare superfici dure tipo marciapiedi o passo carraio, o su H (alto) per un tappeto erboso fitto e lussureggiante ricoperto di foglie o sfalcio. Per un funzionamento ottimale, tenete la presa d'aria dell'aspiratore il più vicino possibile al suolo, secondo il tipo di lavoro in corso.

1. Spegnete il motore.
2. Inclinate leggermente indietro la macchina durante la regolazione, per togliere il peso dalle ruote orientabili.
3. Spostate in avanti il comando di regolazione dell'altezza per abbassare la scatola della presa d'aria, o spostatelo indietro per alzarla (Fig. 12).



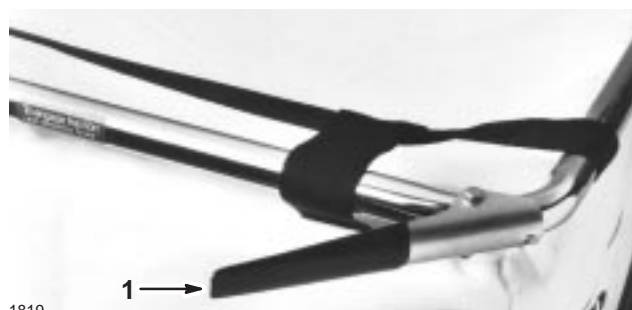
**Figura 12**

1. Comando di regolazione dell'altezza

4. Riportate le ruote orientabili a livello del suolo.

## Guida in avanti

Per spostarvi in avanti tenete la leva di comando della trazione (Fig. 13) contro la stegola. Per fermare la macchina rilasciate la leva.



**Figura 13**

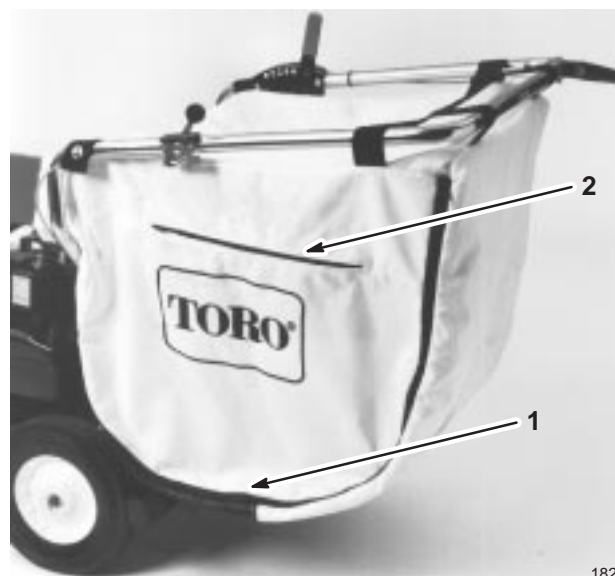
1. Leva di comando della trazione (disinnestata)

## Svuotamento del sacco di raccolta

Per svuotare il sacco di raccolta quando è colmo, eseguite le seguenti operazioni.

**Nota:** Non occorre togliere il sacco per svuotarlo.

1. Dirigetevi sul luogo in cui volete scaricare i detriti.
2. Spegnete il motore.
3. Aprite la cerniera sul fianco del sacco e scaricate il contenuto (Fig. 14).



**Figura 14**

1. Cerniera per lo svuotamento
2. Sfiatatoio del sacco

4. Chiudete la cerniera prima di avviare il motore.



## Avvertenza



Non utilizzate il sacco di raccolta se è consumato, in quanto sassolini e simili detriti possono essere scagliati verso l'operatore o gli astanti, e causare gravi ferite e anche la morte.

Controllate spesso le condizioni del sacco di raccolta. Se è danneggiato, montate un nuovo sacco di raccolta Toro di ricambio.

## Utilizzo dello sfiatatoio del sacco di raccolta

Il sacco di raccolta è provvisto di uno sfiatatoio incernierato (Fig. 14). Durante l'aspirazione di una zona praticamente priva di polvere, aprite lo sfiatatoio laterale per agevolare il movimento dell'aria; chiudete lo sfiatatoio durante l'aspirazione in zone polverose.

**Importante** Mantenete pulito l'interno del sacco di raccolta, perché l'aria possa circolare.

## Conversione da aspiratore a soffiatore

1. Spegnete il motore.
2. Togliete i dadi di bloccaggio, le rondelle e la flangia di arresto che fissa il bocchaglio, e togliete quest'ultimo (Fig. 9).
3. Togliete il collo del sacco di raccolta dalla guida di scarico del soffiatore (Fig. 15). (All'occorrenza potete rimuovere il sacco al completo.)

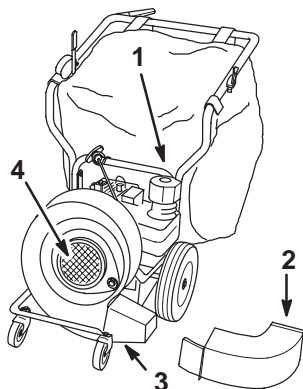
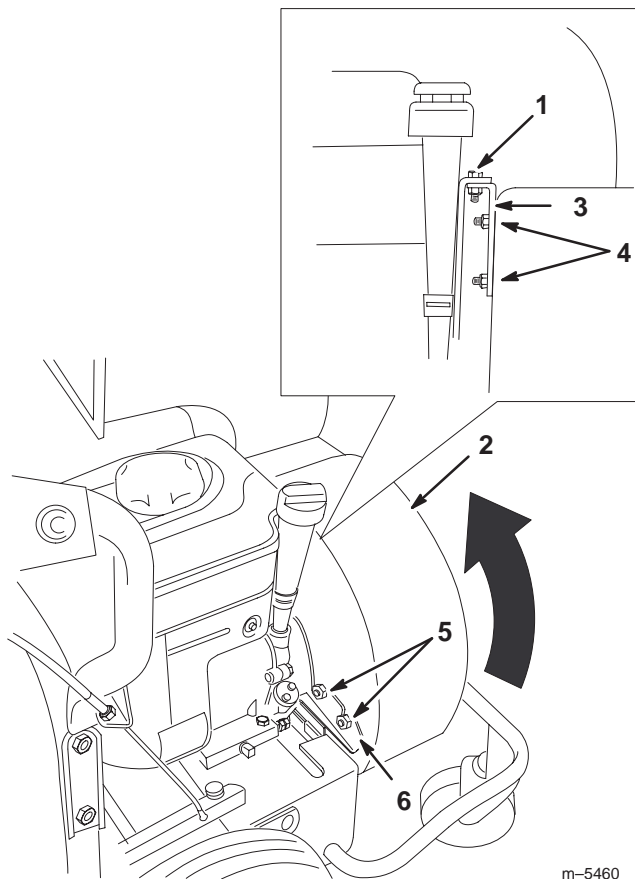


Figura 15

- |                                    |  |
|------------------------------------|--|
| 1. Collo del sacco                 | 3. Tubo soffiatore                           |
| 2. Guida di scarico del soffiatore | 4. Griglia della presa d'aria del soffiatore |

1797

4. Togliete il bullone di fissaggio e la rondella elastica che fissano la guida di scarico del soffiatore, e togliete quest'ultima (Fig. 15).
5. Montate il tubo soffiatore ed ancoratelo con i dispositivi di fissaggio rimossi alla voce 4 (Fig. 15).
6. Togliete il bullone che fissa la scatola del soffiatore alla staffa del motore (Fig. 16).



m-5460

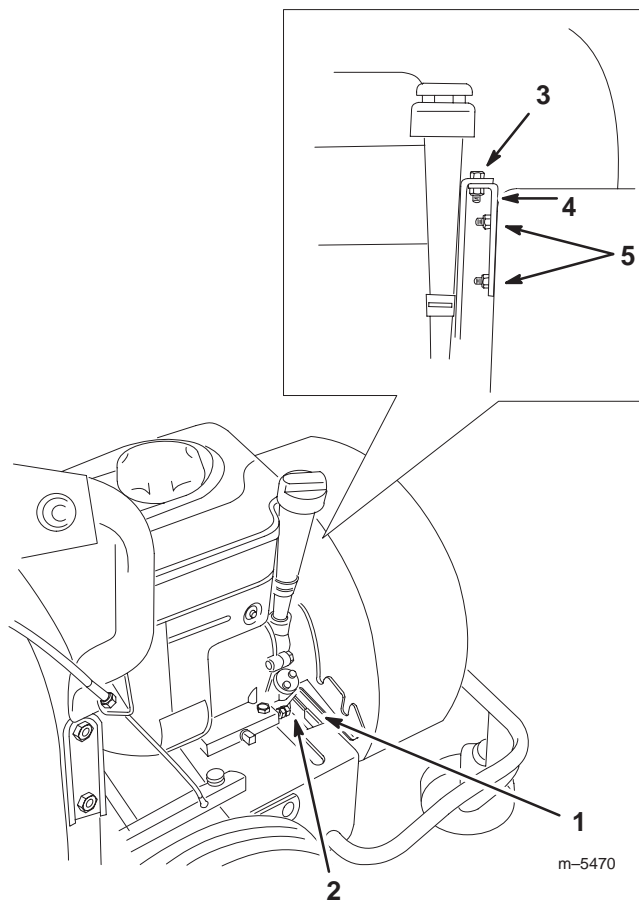
Figura 16

Scatola in posizione di aspirazione

- |   |                              |
|---|------------------------------|
| 1. Bullone  | 5. Dadi di bloccaggio        |
| 2. Scatola  | 6. Staffa di stabilizzazione |
| 3. Staffa del motore  |                              |
| 4. Dadi di bloccaggio e spinotti di montaggio della scatola |                              |

7. Togliete i due dadi di bloccaggio che fissano la scatola alla staffa del motore, e rimuovete la staffa (Fig. 16).
8. Montate i due dadi di bloccaggio sugli spinotti di montaggio della scatola, per non smarrirli.
9. Togliete i due dadi di bloccaggio che fissano la scatola alla staffa di stabilizzazione (Fig. 16).
10. Alzate leggermente la scatola del soffiatore e giratela in senso orario di 120° (guardando il soffiatore) (Fig. 15).

11. Riposizionate la scatola, appoggiando la staffa di montaggio inferiore della scatola del soffiatore sul bordo anteriore della base del motore (Fig. 17).
12. Montate la staffa del motore sugli spinotti di montaggio della scatola, usando due dadi di bloccaggio (Fig. 17).



**Figura 17**

Scatola in posizione soffiatore

- |   |   |
|---|---|
| <ol style="list-style-type: none"> <li>1. Staffa di montaggio inferiore della scatola del soffiatore</li> <li>2. Bordo anteriore della base del motore</li> </ol> | <ol style="list-style-type: none"> <li>3. Bullone</li> <li>4. Staffa del motore</li> <li>5. Dadi di bloccaggio e spinotti di montaggio della scatola</li> </ol> |
|---|---|

13. Fissate la staffa alla staffa del motore usando il bullone tolto in precedenza (Fig. 17).
14. Montate la griglia della presa d'aria del soffiatore ed ancoratela con una rondella ed un dado di bloccaggio tolti alla voce 2 (Fig. 15).

**Nota:** Non usate la flangia di fissaggio con la griglia della presa d'aria del soffiatore.

⚠
Attenzione
⚠

**Il flusso d'aria esce dal soffiatore ad oltre 160 km/h. e può causare infortuni e danni.**

**Verificate che il flusso d'aria non sia diretto a persone od oggetti.**



# Manutenzione

## Programma di manutenzione raccomandato

Cadenza di manutenzione	Procedura di manutenzione
Ogni utilizzo	<ul style="list-style-type: none"><li>• Controllate il livello dell'olio del motore</li><li>• Controllate che gli elementi di fissaggio non siano allentati</li><li>• Eliminate morchia e detriti da attorno al silenziatore</li></ul>
25 ore	<ul style="list-style-type: none"><li>• Pulite il prefiltra in schiuma e il filtro dell'aria di carta<sup>1</sup></li><li>• Ingrassate il gruppo tendicinghia posteriore<sup>1</sup></li></ul>
50 ore od ogni anno	<ul style="list-style-type: none"><li>• Cambiate l'olio del motore<sup>1, 2</sup></li></ul>
100 ore od ogni anno	<ul style="list-style-type: none"><li>• Controllate/sostituite la candela</li><li>• Pulite il motore e l'impianto di raffreddamento<sup>1</sup></li></ul>
Ogni anno	<ul style="list-style-type: none"><li>• Lubrificate le ruote orientabili ed i punti di articolazione<sup>1</sup></li><li>• Ritoccate la vernice scheggiata</li></ul>

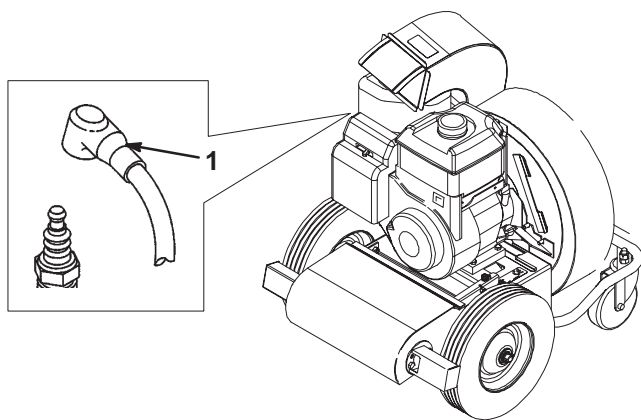
<sup>1</sup>Più spesso in ambienti sporchi e polverosi.

<sup>2</sup>Cambiate l'olio dopo le prime 5 ore di servizio.

 **Attenzione** 

**Se lasciate il cappello sulla candela, qualcuno potrebbe avviare il motore e ferire gravemente voi od altre persone.**

**Scollegate il cappello della candela (Fig. 18) prima di effettuare interventi di manutenzione, e riponetelo in un luogo sicuro, perché non tocchi accidentalmente la candela.**



**Figura 18**

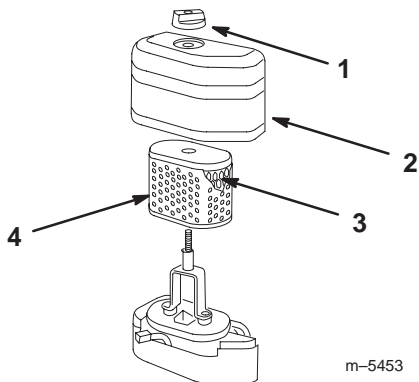
1. Cappello della candela

## Revisione del filtro dell'aria

Pulite sempre l'elemento in schiuma sintetica prima dell'uso. Pulite l'elemento in schiuma sintetica e la cartuccia di carta ogni 25 ore di servizio. Puliteli più spesso in ambienti polverosi o sporchi. Sostituite entrambi gli elementi qualora siano molto sporchi o avariati.

Per pulire gli elementi:

1. spegnete il motore e togliete il cappello dalla candela;
2. svitate la manopola e togliete il coperchio del filtro dell'aria (Fig. 19);



**Figura 19**

- |                      |                                  |
|----------------------|----------------------------------|
| 1. Manopola          | 4. Elemento in schiuma sintetica |
| 2. Coperchio         |                                  |
| 3. Elemento di carta |                                  |

3. Togliete l'elemento in schiuma sintetica dalla cartuccia di carta e pulitelo come segue:
  - A. lavate l'elemento in schiuma sintetica in una soluzione di acqua calda e sapone liquido; premete sull'elemento per eliminare lo sporco, senza strizzarlo, perché potrebbe strapparsi;
  - B. risciacquate accuratamente l'elemento con acqua pulita;
  - C. avvolgete l'elemento in un panno pulito, e asciugatelo premendo sul panno.

**Importante** Non oliate gli elementi.

4. Pulite l'elemento di carta picchiettandolo su una superficie dura al fine di espellere lo sporco.

**Importante** Non lavate l'elemento di carta, né pulitelo con solventi tipo cherosene. Non usate aria in pressione per pulirlo. Pulendo l'elemento con questi metodi potreste danneggiarlo.

5. Montate l'elemento in schiuma sintetica sopra l'elemento di carta.
6. Montate gli elementi nel filtro dell'aria.
7. Montate il coperchio del filtro dell'aria e fissatelo con la manopola.

**Importante** Non avviate il motore senza l'elemento del filtro dell'aria; la mancata osservanza di questa istruzione può causare l'eccessiva usura del motore e danneggiarlo.

## Cambio dell'olio motore

Cambiate l'olio dopo le prime 5 ore di servizio ed in seguito ogni 50 ore di servizio, o una volta l'anno, optando per l'intervallo più breve.

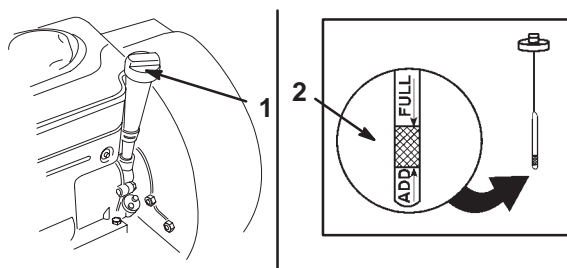
**Nota:** Cambiate l'olio più spesso in ambienti particolarmente polverosi o sabbiosi.

Tipo di olio: olio detergente SAE 30 o 10W 30 (API service SG, SH, SJ o superiore)

Capacità della coppa dell'olio: 0,6 litri

## Cambio dell'olio

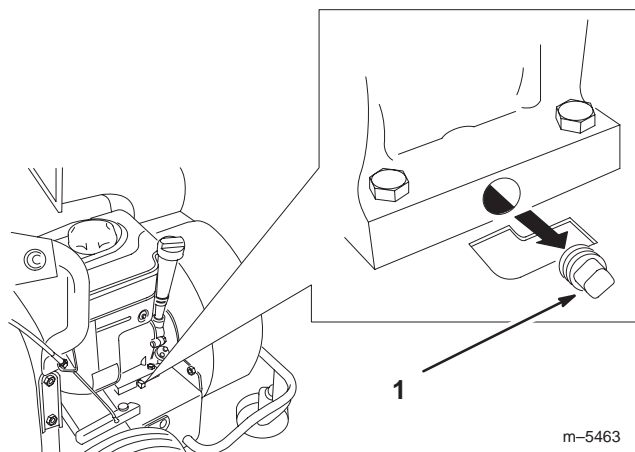
1. Avviate il motore e lasciatelo funzionare per cinque minuti. L'olio caldo defluisce con maggiore facilità.
2. Parcheggiate la macchina su terreno piano, spegnete il motore e togliete il cappello della candela (Fig. 18).
3. Pulite attorno all'asta di livello dell'olio ed estraetela (Fig. 10).



**Figura 20**

- |                              |                        |
|------------------------------|------------------------|
| 1. Asta di livello dell'olio | 2. Estremità metallica |
|------------------------------|------------------------|

4. Pulite attorno al tappo di spurgo (Fig. 21).



**Figura 21**

- |                    |
|--------------------|
| 1. Tappo di spurgo |
|--------------------|
5. Collocate una bacinella di spurgo sotto il tappo di spurgo, per raccogliere l'olio.

6. Togliete il tappo di spurgo e lasciate defluire l'olio nella bacinella.
7. Al termine dell'operazione montate il tappo di spurgo e tergete l'olio versato.
8. Versate lentamente dell'olio (circa 0,6 litri) nel tubo dell'asta di livello, quanto basta per raggiungere il segno F (pieno).

**Importante** Non riempite eccessivamente d'olio la coppa, o potreste danneggiare il motore.

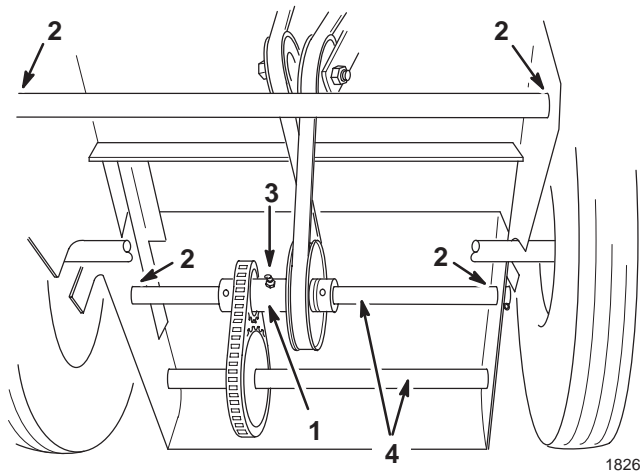
9. Montate l'asta di livello e serratela.

## Lubrificazione della macchina

### Oliare le ruote orientabili e i punti di articolazione

Lubrificare le ruote orientabili e i punti di articolazione una volta l'anno.

1. Spegnete il motore e togliete il cappello dalla candela.
2. Versate qualche goccia di olio motore nei seguenti punti:
  - in ogni boccia delle ruote orientabili
  - dove il supporto delle ruote anteriori gira nella base del motore (Fig. 22)
  - dove gli alberi di trazione posteriori girano nella base del motore (Fig. 22)



**Figura 22**

- |                                     |                         |
|-------------------------------------|-------------------------|
| 1. Gruppo tendicinghia posteriore   | 3. Punto d'ingrassaggio |
| 2. Punto di lubrificazione con olio | 4. Alberi di trazione   |

## Ingrassaggio del gruppo tendicinghia posteriore

Lubrificare il gruppo tendicinghia posteriore con grasso universale N. 2 ogni 25 ore di servizio, o più sovente in ambienti polverosi o sabbiosi (Fig. 22). Pompate del grasso nel raccordo finché non fuoriesce dai cuscinetti.

## Svuotamento del serbatoio del carburante

1. Spegnete il motore e lasciate che si raffreddi.

**Importante** Drenate la benzina esclusivamente a motore freddo.

2. Scollegate il cappello dalla candela.
3. Togliete il tappo del serbatoio del carburante.
4. Utilizzate una pompa a mano per travasare il carburante in una tanica pulita, omologata per benzina.
5. Collegate il cappello alla candela.
6. Fate girare il motore finché non si ferma.
7. Avviate di nuovo il motore ed accertatevi che tutta la benzina sia effluita dal carburatore.

## Manutenzione della candela

Controllate la candela ogni 100 ore di funzionamento oppure ogni anno, optando per l'intervallo più breve. Accertatevi che la distanza tra gli elettrodi centrali e laterali sia corretta prima di montare la candela. Utilizzate una chiave per candele per la rimozione ed il montaggio della candela, ed un calibro/spessimetro per il controllo e la regolazione della distanza fra gli elettrodi. Se necessario, montate una nuova candela.

Tipo: Champion RCJ-8 o equivalente.

Distanza tra gli elettrodi: 0,76 mm

### Rimozione della candela

1. Spegnete il motore.
2. Staccate il cappello della candela (Fig. 18)
3. Pulite l'area intorno alla candela.
4. Togliete la candela dalla testata.

## Controllo della candela

1. Controllate il centro delle due candele (Fig. 23). Se l'isolatore è marrone chiaro o grigio, il motore funziona correttamente. Una patina nera sull'isolatore significa in genere che il filtro dell'aria è sporco.

**Importante** Non pulite mai la candela. Sostituitela sempre in caso di patina nera sull'isolatore, elettrodi usurati, pellicola d'olio o incrinature.

2. Controllate la distanza tra gli elettrodi centrale e laterale (Fig. 23).
3. Piegate l'elettrodo laterale (Fig. 23) se la distanza non è corretta.

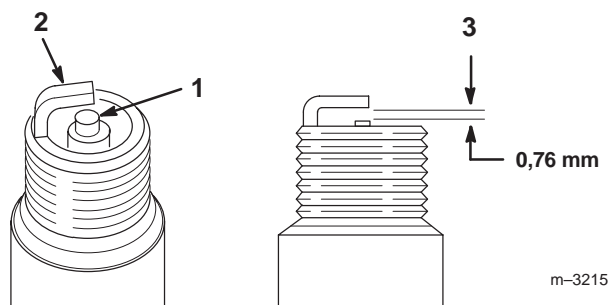


Figura 23

1. Isolatore dell'elettrodo centrale
2. Elettrodo laterale
3. Distanza fra gli elettrodi (non in scala)

## Montaggio della candela

1. Inserite le candele nella relativa sede.
2. Serrate la candela a 20 Nm.
3. Collegate il cappello alla candela (Fig. 18).

## Manutenzione della cinghia di trazione

### Regolazione della trazione

Le ruote di frizione e i pneumatici si consumano normalmente, pertanto di quando in quando occorre regolare la tiranteria della trazione.

1. Spegnete il motore.
2. Allentate il dado inferiore sul lato inferiore della staffa (Fig. 24).

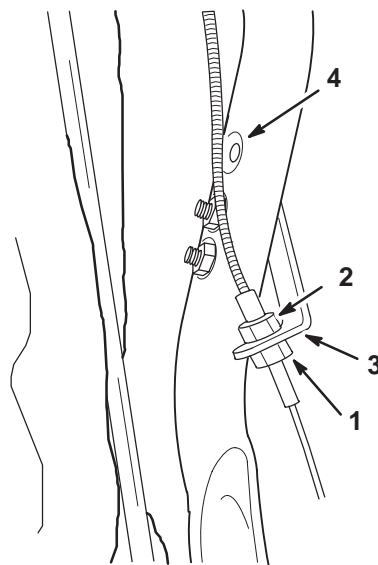


Figura 24

1. Dado inferiore
2. Dado superiore
3. Staffa
4. Foro superiore

3. Serrate il dado superiore per spostare la sede del cavo verso l'alto (Fig. 24), la quale a sua volta fa avvicinare la ruota di frizione al pneumatico. (In effetti questa operazione accorcia il cavo per compensare l'usura.)

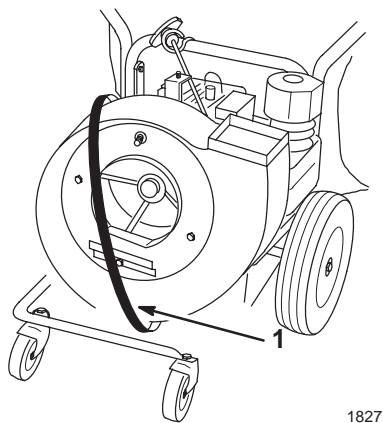
**Nota:** Se non potete regolare ulteriormente il cavo, spostate la staffa nel foro superiore della maniglia, e ripetete la regolazione (Fig. 24).

4. Una volta ottenuta la giusta regolazione, serrate il dado inferiore contro la staffa per mantenere la posizione (Fig. 24).

Se avete regolato la trazione ma le ruote non girano quando azionate la leva, regolate la cinghia di trasmissione.



10. Infilate la nuova cinghia attorno alla scatola del soffiatore (Fig. 27).

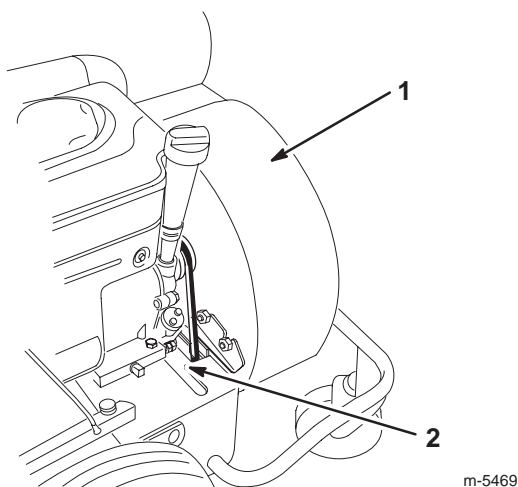


1827

**Figura 27**

1. Cinghia attorno alla scatola

11. Inserite la cinghia sopra la puleggia e in giù attraverso l'apertura (Fig. 28).



m-5469

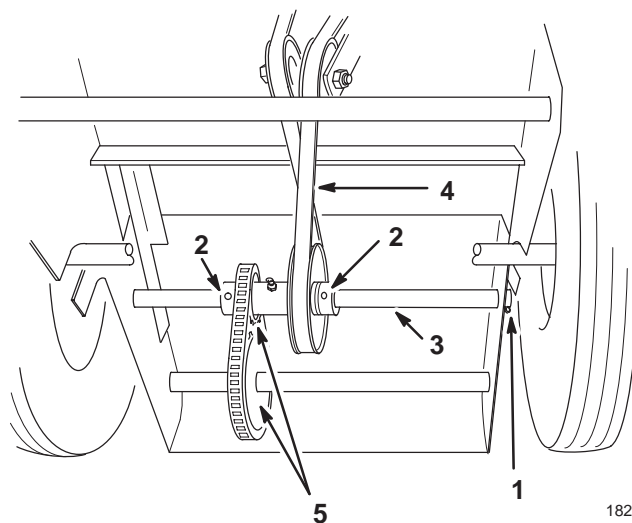
**Figura 28**

1. Scatola  
2. Inserimento della cinghia in giù attraverso l'apertura

12. Montate la scatola del soffiatore, fissatela con il bullone tolto in precedenza, e serrate i due dadi allentati.

13. Inclinate indietro l'unità sulle stegole.

14. Togliete la coppiglia dall'estremità dell'albero di trasmissione, allentate la vite di fermo in ciascun collare, e picchiate l'albero a sinistra quanto basta per montare la nuova cinghia (Fig. 29).



1826

**Figura 29**

1. Coppiglia  
2. Vite di fermo  
3. Albero  
4. Cinghia  
5. Ruote dentate

15. Montate la cinghia attorno alla puleggia dell'albero di trasmissione (Fig. 29).

**Importante** La cinghia dev'essere montata come illustrato nella Figura 29, o la trasmissione funzionerà in retromarcia.

16. Riportate l'albero nella posizione originale, fissate i collari con le viti di fermo e l'albero con la coppiglia (Fig. 29).

17. Verificate che le ruote dentate siano correttamente allineate (Fig. 29).

18. Regolate la cinghia; vedere Regolazione della cinghia di trasmissione, pag. 18.

# Rimessaggio

## Rimessaggio della macchina

1. Spegnete il motore e togliete il cappello dalla candela.
2. Eliminate morchia e sporcizia dalle parti esterne della macchina, in particolare dal motore. Eliminate sporcizia e pula dalla parte esterna dell'impianto di raffreddamento del motore.

**Importante** Non utilizzate lance ad alta pressione per lavare il motore.

3. Revisionate il filtro dell'aria; vedere Revisione del filtro dell'aria, pag. 14.
4. Lubrificate la macchina; vedere Lubrificazione della macchina, pag. 16.
5. Cambiate l'olio; vedere Cambio dell'olio motore, pag. 15.
6. Togliete la candela e controllatela; vedere Manutenzione della candela, pag. 16.
7. Dopo aver tolto la candela dal motore, versate due cucchiaini (10 ml) d'olio motore nel foro della candela.
8. Mettete dei cenci sopra il foro della candela per raccogliere eventuali spruzzi d'olio, poi fate girare il motore con il cavo di avviamento per distribuire l'olio all'interno del cilindro.
9. Montate la candela senza collegare il cappello.
10. In caso di rimessaggio superiore a 30 giorni, preparate il trattore come segue.

- A. Aggiungete uno stabilizzatore/condizionatore a base di petrolio al carburante nel serbatoio; osservate le istruzioni per la miscelazione riportate dal produttore dello stabilizzatore (7,8 ml/l circa).  
**Non utilizzate stabilizzatori a base di alcool (etanolo o metanolo).**

**Nota:** Lo stabilizzatore/condizionatore del carburante è più efficace se viene utilizzato sempre, insieme a benzina fresca.

- B. Fate funzionare il motore per distribuire il carburante condizionato nel sistema di alimentazione (5 minuti).

- C. Spegnete il motore, lasciatelo raffreddare e spurgate il serbatoio del carburante con una pompa a mano; vedere Svuotamento del serbatoio del carburante, pag. 16.
- D. Riavviate il motore e fatelo girare finché non si spegne.
- E. Chiudete l'aria al motore.
- F. Riavviate il motore e lasciatelo girare finché non si avvia più.
- G. Smaltite il carburante nel rispetto dell'ambiente. Riciclatelo in conformità alle leggi locali.

**Importante** Non conservate il carburante stabilizzato/condizionato per più di 90 giorni.

11. Controllate e serrate tutti i bulloni, i dadi e le viti. Riparate o sostituite le parti difettose o danneggiate.
12. Ritoccate tutti i graffi e le superfici metalliche sverniciate. La vernice può essere ordinata al Centro di Assistenza autorizzato di zona.
13. Riponete la macchina in una rimessa o in un deposito pulito ed asciutto. Togliete la chiave dell'interruttore di avviamento e conservatela in un luogo facile da ricordare.
14. Coprite la macchina con un telo per proteggerla e mantenerla pulita.

## Rimozione della macchina dal rimessaggio

1. Controllate tutti i dispositivi di fermo e serrateli.
2. Togliete la candela e fate girare velocemente il motore utilizzando l'innescò, per eliminare l'olio superfluo dal cilindro.
3. Montate la candela e serratela a 20 Nm.
4. Riempite il serbatoio del carburante con benzina fresca e pulita.
5. Controllate il livello dell'olio motore.
6. Collegate il cappello alla candela.