



5,5 PK. Blaas-/zuigmachine

Modelnr. 62925 – 220000001 en hoger

Gebruikershandleiding



Dit vonkontstekingsysteem is in overeenstemming met de Canadese ICES-002

De bijgevoegde Bedieningshandleiding wordt geleverd om informatie te verstrekken met betrekking tot de Amerikaanse Environmental Protection Agency (EPA) en de California Emission Control Regulation betreffende uitlaatsystemen, onderhoud en waarborgen.

Bewaar deze Gebruikershandleiding bij uw machine. Als deze Gebruikershandleiding beschadigd raakt of onleesbaar wordt, moet deze onmiddellijk worden vervangen. Nieuwe exemplaren kunt u bestellen via de fabrikant van de motor.

Inhoud

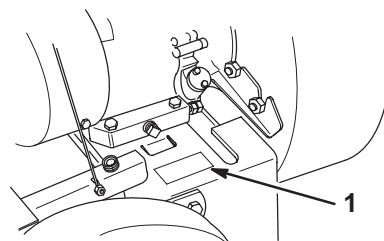
	Blz.
Inleiding	2
Veiligheid	3
Algemene veiligheidsregels	3
Geluidsdruk	5
Geluidsniveau	5
Trillingsniveau	5
Veiligheids- en instructiestickers	5
Montage	6
Losse onderdelen	6
Bovenste handgreep en bedieningsorganen monteren	7
De afvoertunnel en de zak monteren	8
De zuigkop monteren	8
Voor het gebruik	9
Brandstof bijvullen	9
Oliepeil controleren	10
Gebruiksaanwijzing	10
Motor starten	10
Motor afzetten	11
Luchtinlaathuis afstellen	11
Vooruitrijden	11
Afalzak leegmaken	11
De ventilatie-opening van de zak gebruiken	12
Van Zuigen op Blazen zetten	12
Onderhoud	14
Aanbevolen onderhoudsschema	14
Onderhoud van het luchtfilter	14
Motorolie verversen	15
Machine smeren	16
Benzine aftappen uit de brandstoftank	16
Onderhoud van de bougie	16
Onderhoud van de tractie-aandrijving	17
Stalling	19

Inleiding

Dank u voor de keuze van een Toro-product.

Wij bij Toro wensen dat u geheel tevreden bent met dit nieuwe product. Aarzel daarom niet contact op te nemen met uw erkende Toro-dealer voor eventuele hulp, service, originele Toro-onderdelen of andere informatie.

Als u service, originele Toro-onderdelen of aanvullende informatie nodig hebt, kunt u contact opnemen met een erkende Service Dealer of met de klantenservice van Toro. U dient hierbij altijd het modelnummer en het serienummer van het product te vermelden. De locatie van het plaatje met het modelnummer en het serienummer van het product is aangegeven op Figuur 1.



1790

Figuur 1

1. Locatie van het modelnummer en het serienummer.

Noteer de model- en serienummers van de machine hieronder, dan hebt u ze altijd bij de hand.

Modelnr.: _____
Serienr.: _____

Lees deze handleiding aandachtig door, zodat u leert hoe u de machine op de juiste wijze bedient en onderhoudt. Door het lezen van de handleiding kunt u persoonlijk letsel van u en anderen en schade aan de machine voorkomen. Hoewel Toro veilige en moderne producten ontwerpt, produceert en op de markt brengt, blijft u verantwoordelijk voor een correct en veilig gebruik daarvan. U bent tevens verantwoordelijk voor de instructie m.b.t. veiligheid van personen die u met de machine laat werken.

In deze handleiding gebruikt Toro een systeem om mogelijke gevaren aan te duiden en u te attenderen op bijzondere aanwijzingen om lichamelijk (mogelijk fataal) letsel van u en anderen te voorkomen. De termen **Gevaar**, **Waarschuwing** en **Voorzichtig** duiden de mate van het risico aan. Ga als regel altijd uiterst voorzichtig te werk.

Gevaar duidt op een zeer gevaarlijke situatie die zwaar lichamelijk letsel of de dood tot gevolg zal hebben wanneer de veiligheidsvoorschriften niet in acht worden genomen.


Waarschuwing duidt op een gevaarlijke situatie die zwaar lichamelijk letsel of de dood tot gevolg kan hebben wanneer de veiligheidsvoorschriften niet in acht worden genomen.

Voorzichtig duidt op een gevaarlijke situatie die licht letsel tot gevolg kan hebben wanneer de veiligheidsvoorschriften niet in acht worden genomen.



Er worden nog twee woorden gebruikt om u op belangrijke informatie te wijzen. *Belangrijk* attendeert u op bijzondere technische informatie en *Opmerking* duidt algemene informatie aan die bijzondere aandacht verdient.

Veiligheid

Het is van essentieel belang dat u of elke andere gebruiker van de machine eerst de handleiding leest en begrijpt alvorens de motor te starten. Hierdoor wordt maximale veiligheid, de beste resultaten en inzicht in het product verkregen.

 Dit is het veiligheidssymbool. Het wordt gebruikt om u attent te maken op mogelijk risico's op lichamelijk letsel. Houd u aan alle veiligheidsberichten bij dit symbool teneinde lichamelijk of zelfs dodelijk letsel te voorkomen.

Onjuist gebruik of onderhoud van de machine kan letsel veroorzaken. Om dit risico te verminderen, dient u zich aan de volgende instructies te houden.

 Waarschuwing 
<p>De uitlaatgassen van de motor bevatten koolmonoxide, een reukloos, dodelijk gif.</p> <p>Laat de motor niet binnenshuis of in een afgesloten ruimte draaien.</p>

Algemene veiligheidsregels

Instructie

- Lees deze handleiding aandachtig door. Zorg ervoor dat u vertrouwd raakt met de bedieningsorganen en weet hoe u ze moet gebruiken, voordat u de machine start.
- Laat kinderen nooit de machine bedienen. Plaatselijke voorschriften kunnen nadere eisen stellen aan de leeftijd van degene die met de machine werkt.
- Laat volwassen personen die niet bekend zijn met deze instructies, nooit de machine gebruiken.
- Gebruik de machine nooit wanneer er personen, met name kinderen, en huisdieren in de buurt van het werkgebied zijn. Stop de machine als iemand het werkgebied binnenkomt.

- Er kunnen fatale ongelukken gebeuren als de bestuurder van de machine niet alert is op de aanwezigheid van kinderen. De machine oefent aantrekkingskracht uit op kinderen. Ga er nooit van uit dat kinderen op de plaats blijven waar u ze het laatst heeft gezien.
- Houd kinderen weg uit werkgebied en plaats ze onder toezicht van een verantwoordelijke volwassene.
- Let goed op en zet de machine af als kinderen het werkgebied binnenkomen.
- Wees extra voorzichtig bij het naderen van blinde hoeken, struiken, bomen, en andere objecten die het zicht kunnen belemmeren.
- Denk erom dat de bestuurder verantwoordelijk is voor ongevallen of schade aan andere personen of hun eigendommen.
- Raadpleeg de instructies van de fabrikant voor de juiste bediening en installatie van accessoires. Gebruik uitsluitend accessoires die de fabrikant heeft goedgekeurd.

Voor ingebruikname

- Draag tijdens het gebruik altijd een lange broek en stevige schoenen.
- Draag geen schoenen met open tenen en loop niet op blote voeten als u de machine gebruikt.
- Draag altijd oogbescherming of een veiligheidsbril die de ogen geheel afsluit, als u de machine gebruikt.
- Waarschuwing: Benzine is uiterst ontvlambaar. Neem de volgende voorzorgsmaatregelen:
 - Bewaar brandstof uitsluitend in tanks of blikken die speciaal daarvoor bedoeld zijn.
 - Vul de brandstoftank nooit binnenshuis; tijdens het bijvullen niet roken.
 - Vul zo nodig brandstof bij voordat u de motor aanzet. Verwijder nooit de dop van de brandstoftank en vul nooit benzine bij wanneer de motor loopt of heet is.
 - Probeer de machine niet te starten als er benzine is gemorst. Verwijder de machine van de plek waar is gemorst, en voorkom elke vorm van open vuur of vonken totdat de benzinedampen volledig zijn verdwenen.
 - Doe steeds de dop weer zorgvuldig op brandstoftanks en -containers.
 - Als u brandstof moet aftappen uit de brandstoftank, doe dit dan in de open lucht.

- Vervang defecte geluiddempers.
- Voordat u de machine in gebruik neemt, moet u de machine controleren op tekenen van slijtage of beschadiging. Vervang versleten of beschadigde onderdelen.

Gebruiksaanwijzing

- Laat de motor niet in een afgesloten ruimte lopen, omdat zich giftige koolmonoxidedampen kunnen verzamelen.
- Werk uitsluitend bij daglicht of goed kunstlicht.
- Zorg dat u op hellingen altijd stevig staat.
- Loop stapvoets; nooit rennen.
- Houd de handgreep stevig omklemd.
- Ga voorzichtig te werk als u op een heuvel van richting verandert.
- Gebruik de machine niet op steile hellingen.
- Gebruik de machine nooit met defecte bescherm- of afdekplaten of zonder dat de beveiligingen, (zoals de buis van de blaasmachine en/of afvalzak) op hun plaats zitten.
- Schakel de tractie uit voordat u de machine start.
- Houd uw handen en voeten uit de buurt van de zuigkop. Blijf te allen tijde uit de buurt van de zuigkop en de buis van de blaasmachine (indien gemonteerd).
- Zet de motor af en maakt de bougiekabel los:
 - voordat u verstoppingen verwijdert
 - voordat u de machine gaat controleren, schoonmaken of andere werkzaamheden gaat uitvoeren
 - voordat u de machine van zuigen op blazen of van blazen op zuigen zet
- Zet de motor af:
 - als u de machine achterlaat
 - voordat u de brandstoftank bijvult
- Zet de motor af en wacht totdat het rotorblad volledig stil staat voordat u de afvalzak verwijdert.
- Gebruik de machine niet als u onder de invloed van alcohol of drugs verkeert.
- Als de machine abnormaal begint te trillen, moet u de motor afzetten en onmiddellijk nagaan wat de oorzaak daarvan is. Trillingen duiden meestal op problemen.

- Werk niet in de buurt van steile hellingen, greppels of dijken. U loopt dan de kans weg te glijden of uw evenwicht te verliezen.
- Werk niet op nat gras. Dit geeft weinig steun, zodat er kans op wegglijden is.

Onderhoud en stalling

- Draai alle moeren, bouten en schroeven regelmatig strak aan, zodat de machine steeds veilig kan worden gebruikt.
- Als er zich brandstof in de tank bevindt, mag u de machine niet opbergen in een afgesloten ruimte waar benzinedampen in contact met open vuur of vonken kunnen komen.
- Laat de motor afkoelen voordat u de machine in een afgesloten ruimte stalt.
- Om brandgevaar te voorkomen moeten de motor, de geluiddemper en de brandstoftank vrij zijn van gras, bladeren en overtollig smeervet.
- Controleer de afvalzak regelmatig op slijtage en mankementen.
- Vervang versleten of beschadigde onderdelen.
- Wees extra voorzichtig als u met benzine omgaat; benzinedampen zijn explosief.
- Houd de machine vrij van gras, bladeren of andere aangetroffen rommel. Neem gemorste olie of brandstof op.
- Als u een voorwerp raakt, moet u stoppen en de machine controleren. Indien nodig moet u de machine repareren voordat u de motor start.
- De componenten van de afvalzak zijn onderhevig aan slijtage, beschadiging en achteruitgang, waardoor bewegende delen bloot zouden kunnen komen te liggen, of voorwerpen kunnen worden weggeslingerd. Controleer veelvuldig de onderdelen en vervang deze indien nodig door onderdelen die de fabrikant heeft aanbevolen.
- Verander nooit de snelheidsinstellingen van de motor.
- Als u brandstof moet aftappen uit de brandstoftank, doe dit dan in de open lucht.
- Om de beste prestaties en een veilig gebruik te verzekeren, uitsluitend originele Toro-onderdelen en accessoires gebruiken.
- Zorg ervoor dat de veiligheids- en instructiestickers in goede staat zijn en vervang ze indien nodig.

Geluidsdruk

Dit voertuig oefent een A-gewogen equivalente continue geluidsdruk uit op het gehoor van de bestuurder van 97 dBA, gebaseerd op metingen bij identieke machines volgens procedures vastgelegd in Richtlijn 98/37/EG en de wijzigingen daarvan.

Geluidsniveau

Deze machine heeft een geluidsniveau van 107 dBA, op basis van metingen bij identieke machines, uitgevoerd volgens de procedures in Richtlijn 2000/14/EG en wijzigingen daarvan.

Veiligheids- en instructiestickers



Veiligheidsstickers en veiligheidsinstructies zijn gemakkelijk zichtbaar voor de bestuurder en bevinden zich bij plaatsen waar gevaar kan ontstaan. Vervang alle beschadigde of verdwenen stickers.



105-4062

1. Waarschuwing – Lees de *Gebruikershandleiding*
2. De machine kan voorwerpen uitwerpen – Blijf op veilige afstand.
3. Waarschuwing – Zet de motor af, maak de bougiekabel los en lees de instructies alvorens service- of onderhoudswerkzaamheden uit te voeren.
4. Ledematen kunnen worden gesneden/geamputeerd, rotorblad – Blijf uit de buurt van bewegende onderdelen.



93-4137

1. Laag
2. Hoogte van zuigkop
3. Hoog



93-4139

1. De machine kan voorwerpen uitwerpen – Blijf op veilige afstand.
2. Waarschuwing – Zet de motor en lees de instructies alvorens service- of onderhoudswerkzaamheden uit te voeren.
3. Ledematen kunnen worden gesneden/geamputeerd, rotorblad – Blijf uit de buurt van bewegende onderdelen.



93-4141

1. Om de tractie-aandrijving in te schakelen, moet u de tractiehendel naar de handgreep bewegen.

Montage

Losse onderdelen

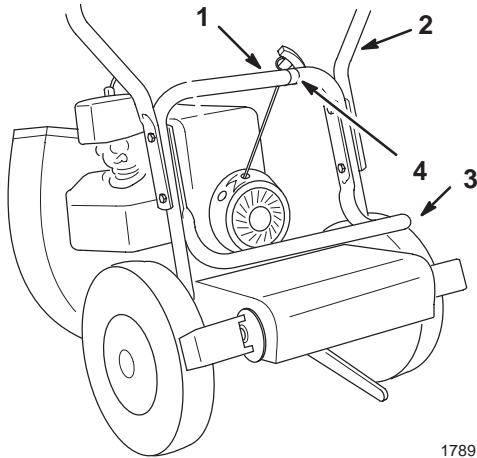
Opmerking: Gebruik onderstaande lijst om te controleren of alle onderdelen zijn geleverd.

Omschrijving	Hoeveelheid	Gebruik
Bovenste handgreep	1	Montage van bovenste handgreep
Steun van zak	1	
Zeskantige bout, 5/16 x 1-1/2 inch	4	
Borgmoer, 5/16 inch	4	
Zeskantige bout, 1/4 x 1-3/4 inch	1	Montage van koordgeleider
Borgmoer, 1/4 inch	1	
Koordgeleider	1	
Zeskantige bout, 1/4 x 3/4 inch	1	Montage van tractiekabel
Borgmoer, 1/4 inch	1	
Hoogteregelstang	1	Montage van hoogteregelstang
R-pen	2	
Zeskantige bout, 1/4 x 3/4 inch	1	Montage van afvoertunnel
Borgring, 1/4 inch	1	
Afvalzak	1	
Buis van blaasmachine	1	Montage van blaasmachine
Inlaatrooster van blaasmachine	1	

Opmerking: De machine wordt gedeeltelijk geassembleerd als zuigmachine. De inlaat en de uitlaat van de blaasmachine worden niet gebruikt als de machine op zuigen is gezet. Om de machine op blazen te zetten, zie Van zuigen op blazen zetten, blz. 12.

Bovenste handgreep en bedieningsorganen monteren

1. Bevestig de bovenste handgreep aan de onderste handgreep met vier tapschroeven en borgmoeren (Fig. 2).

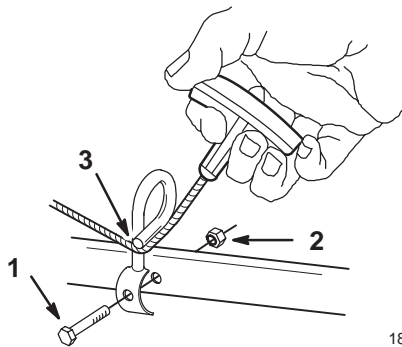


1789

Figuur 2

- | | |
|-----------------------|------------------|
| 1. Onderste handgreep | 3. Steun van zak |
| 2. Bovenste handgreep | 4. Koordgeleider |

2. Bevestig de steun van de zak aan de binnenkant van de onderste handgreep als u de handgreep monteert (Fig. 2).
3. Zet de startkoordgeleider vast aan de onderste handgreep met een bout en een borgmoer (Fig. 3).



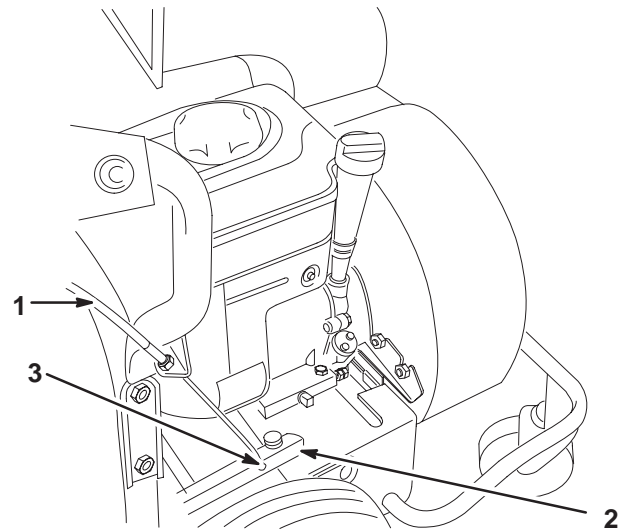
1824

Figuur 3

- | | |
|-------------|---|
| 1. Bout | 3. Trek het koord door de koordgeleider |
| 2. Borgmoer | |

4. Trek het startkoord door de geleider (Fig. 3).

5. Bevestig het onderste uiteinde (kogeleinde) van de tractiekabel in de spiegeluif in de arm op de kap van de tractie-aandrijving (Fig. 4).



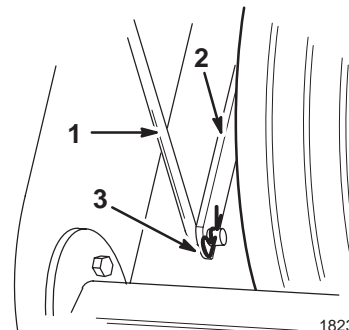
Figuur 4

- | | |
|--------------------------------|-----------------|
| 1. Tractiekabel | 3. Bout en moer |
| 2. Kap van tractie-aandrijving | |

6. Bevestig de kogel in de spiegeluif met een bout en een moer (Fig. 4).

Opmerking: Zorg ervoor dat het kogeleinde van de kabel niet tussen de schroefkop en de kap van de tractie-aandrijving komt.

7. Bevestig het onderste uiteinde van de hoogteregelstang aan de beugel op de steun van het voorwiel met een R-pen (Fig. 5).

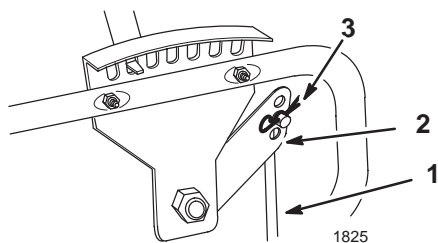


1823

Figuur 5

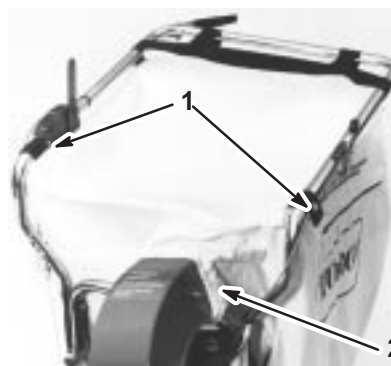
- | | |
|----------------------------------|----------|
| 1. Hoogteregelstang | 3. R-pen |
| 2. Beugel van steun van voorwiel | |

8. Bevestig het bovenste uiteinde van de hoogteregelstang aan de hoogteverstelhendel met een R-pen (Fig. 6).



Figuur 6

1. Hoogteregelstang
2. Hoogteverstelhendel
3. R-pen

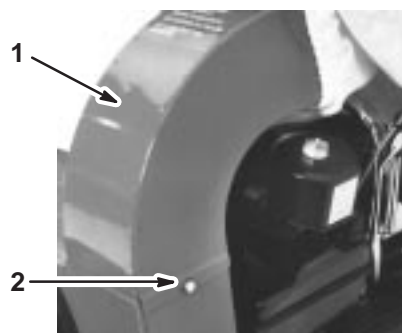


Figuur 8

1. Pluggen
2. Elastische hals

De afvoertunnel en de zak monteren

1. Monteer de afvoertunnel en zet deze vast met een bout (1/4 inch) en een borgring (Fig. 7).



Figuur 7

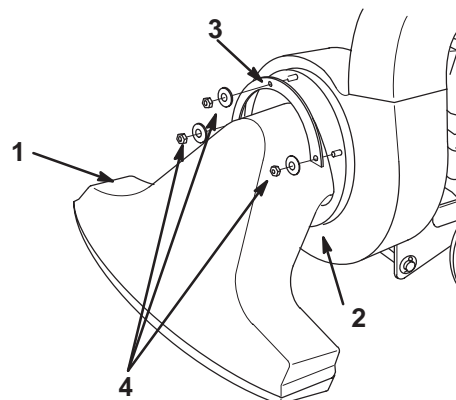
1. Afvoertunnel
2. Bout (1/4 inch) en borgring

2. Plaats de zak op de handgreep en bevestig hierbij de pluggen op de pennen en de zakband op de handgreep (Fig. 8).

3. Schuif de elastische hals van de zak over de opstaande randen op de afvoertunnel (Fig. 8).

De zuigkop monteren

1. Monteer de onderste rand van de flens van de zuigkop in de bevestigingsbeugel (Fig. 9).



Figuur 9

1. Zuigkop
2. Onderste rand van de flens
3. Borgflens
4. Ring en borgmoer

2. Plaats de borgflens op de 3 bouteinden die tevoorschijn komen uit de zuigkop (Fig. 9).
3. Bevestig de zuigkop en de flens aan de blaasmachine met 3 ringen en borgmoeren (Fig. 9).

Voor het gebruik

Voordat u de machine in gebruik neemt, moet u het brandstof- en oliepeil controleren en rommel van de machine verwijderen. Zorg ervoor dat het werkgebied vrij van mensen en rommel is.

Brandstof bijvullen



Gevaar



In bepaalde omstandigheden is benzine uiterst ontvlambaar en zeer explosief. Brand of explosie van benzine kan brandwonden bij u of anderen en materiële schade veroorzaken.

- Vul de brandstoftank in de open lucht wanneer de motor koud is. Eventueel gemorste benzine opnemen.
- Vul de brandstoftank niet helemaal vol. Vul de brandstoftank tot maximaal 6 tot 13 mm vanaf de onderkant van de vulbuis. Deze ruimte in de tank geeft benzine de kans om uit te zetten.
- Rook nooit wanneer u met benzine bezig bent, en houd de brandstof weg van open vlammen of vonken.
- Benzine in een goedgekeurd vat of blik en buiten bereik van kinderen bewaren. Koop nooit meer benzine dan u in 30 dagen kunt opmaken.
- Benzinevaten altijd op de grond en uit de buurt van de machine zetten alvorens de tank bij te vullen.
- Benzinevaten niet in een vrachtwagen of aanhanger vullen, omdat bekleding of kunststof beplating het vat kunnen isoleren wat de afvoer van statische lading kan bemoeilijken.
- Als het praktisch mogelijk is, kunt u het best een machine met een benzinemotor eerst van de vrachtwagen of aanhanger halen en bijtanken als de machine met de wielen op de grond staat.
- Als dit niet mogelijk is, verdient het de voorkeur dergelijke machines op een truck of aanhanger bij te vullen uit een draagbaar vat, niet met behulp van een vulpistool van een pomp.
- Als u een vulpistool moet gebruiken, dient u de vulpijp voortdurend in contact met de rand van de brandstoftank of de opening van het vat te houden, totdat u klaar bent met bijvullen.

Gebruik loodvrije benzine (octaangetal minimaal 87). Gelode, normale benzine kan worden gebruikt als loodvrije benzine niet verkrijgbaar is.

Belangrijk Nooit methanol, benzine die methanol bevat of gasohol met meer dan 10% ethanol gebruiken, omdat deze het brandstofsysteem van de motor kunnen beschadigen. Geen olie bij de benzine mengen.

Gebruik van stabilizer/conditioner

Gebruik van stabilizer/conditioner in de tractie-eenheid biedt de volgende voordelen:

- Houdt de benzine vers gedurende stalling van 90 dagen of minder. Als u de machine langer wilt stallen, moet u de benzine aftappen uit de brandstoftank.
- Houdt de motor tijdens het gebruik schoon.
- Voorkomt harsachtige afzettingen in het brandstofsysteem, die tot startproblemen kunnen leiden.

Belangrijk Gebruik nooit brandstofadditieven die methanol of ethanol bevatten.

Voeg de juiste hoeveelheid stabilizer/conditioner aan de benzine toe.

Opmerking: Stabilizer/conditioner werkt het best als deze met verse benzine wordt gemengd. Gebruik altijd stabilizer/conditioner om het risico van harsachtige afzettingen in het brandstofsysteem zo klein mogelijk te houden.

Brandstoftank met benzine vullen

1. Parkeer de machine op een horizontaal oppervlak en zet de motor af.
2. Laat de motor afkoelen.
3. Reinig de omgeving van de tankdop en verwijder deze.
4. Vul de brandstoftank met loodvrije benzine tot maximaal 26 mm vanaf de onderkant van de vulbuis.

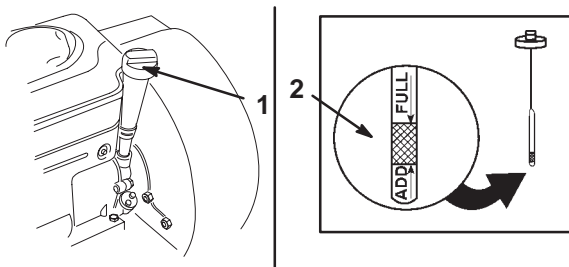
Belangrijk De ruimte in de tank geeft de benzine de kans om uit te zetten. Vul de brandstoftank niet helemaal vol.

5. Draai de tankdop stevig vast.
6. Gemorste benzine opnemen.

Oliepeil controleren

Belangrijk De machine wordt geleverd zonder olie in het carter. U moet het carter vullen met 0,6 l hoogwaardige reinigungsolie, type SAE 30 of 10W 30, met onderhoudsclassificatie SF, SG, of SH van het American Petroleum Institute (API). **De motor zal ernstige schade oplopen als u deze zonder olie laat draaien.**

1. Parkeer de machine op een horizontaal oppervlak en zet de motor af.
2. Laat de motor afkoelen.
3. Maak de omgeving van de oliepeilstok schoon (Fig. 10).



Figuur 10

1. Oliepeilstok

2. Metalen deel

4. Trek de peilstok uit en veeg het metalen deel met een doek schoon (Fig. 10).
5. Schuif de peilstok helemaal in de buis en draai deze vast (Fig. 10).
6. Trek de peilstok eruit en bekijk het metalen deel.
7. Als het oliepeil te laag is, moet u langzaam net genoeg olie in de buis van de peilstok gieten totdat het peil de (F) VOL-markering bereikt.

Belangrijk Het carter nooit te vol vullen met olie; hierdoor kan de motor worden beschadigd.

8. Plaats de peilstok terug en draai deze vast.

Gebruiksaanwijzing



Waarschuwing



Als een afvoeropening niet is afgesloten, kan de machine voorwerpen in de richting van de bestuurder of omstanders uitwerpen. Dit kan ernstig letsel veroorzaken.

Zuig nooit als de zak niet is gemonteerd.



Waarschuwing

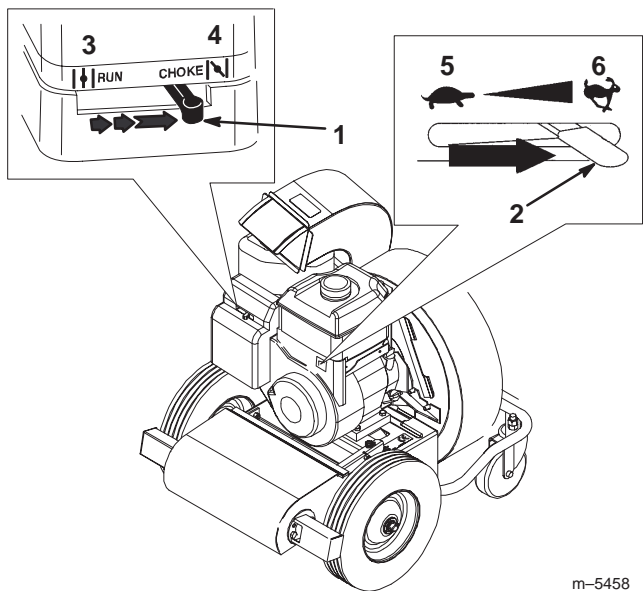


De aandrijfpoelie van de tractieriem blijft draaien als de motor loopt, zelfs als de tractie-aandrijving is uitgeschakeld. Contact met de poelie kan ernstig letsel veroorzaken.

Blijf uit de buurt van draaiende poelies en andere bewegende onderdelen.

Motor starten

1. Zet de chokehendel (links naast de motor) op Choke (Fig. 11).



Figuur 11

1. Chokehendel
2. Gashendel
3. Lopen-stand

4. Choke-stand
5. Langzaam-stand
6. Snel-stand

2. Zet de gashendel (rechts naast de motor) op Snel (Fig. 11).
3. Trek de handgreep van de terugloopstarter naar buiten totdat deze vastgrijpt, trek vervolgens krachtig hieraan om de motor te starten. Laat het startkoord langzaam terugkeren.

Belangrijk Trek het startkoord niet tot het eind naar buiten of laat de handgreep van de starter niet los als u het koord naar buiten trekt, omdat dan de kans bestaat dat het koord breekt of het terugloopmechanisme schade oploopt.

4. Zodra de motor warm is, zet u de chokehendel op Uit (Fig. 11).

Motor afzetten

Zet de gashendel helemaal naar links op Langzaam (Fig. 11).

⚠ Waarschuwing ⚠

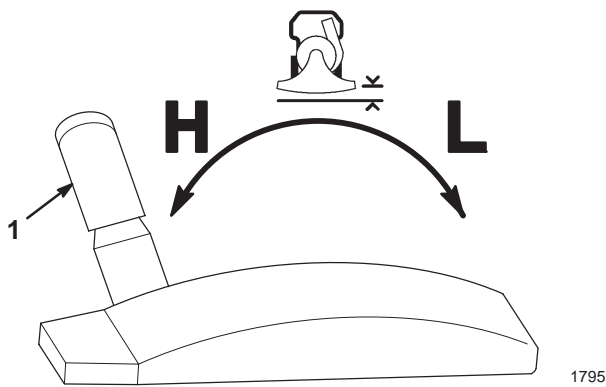
Het rotorblad blijft een paar seconden draaien nadat de motor is afgezet en kan ernstig lichamenteel letsel veroorzaken.

Houd lichaamsdelen uit de buurt van het rotorblad totdat u er zeker van bent dat het rotorblad niet meer draait.

Luchtinlaathuis afstellen

U kunt de afstand tussen het luchtinlaathuis en de grond afstellen door de hoogte-instelling in de gewenste stand te zetten. Zet de hoogte op laag (L) om verharde oppervlakken zoals voetpaden of oprijlanen schoon te zuigen en op hoog (H) om een dikke laag bladeren of maaisel te verwijderen van een dichtbegroeid gazon. U bereikt de beste resultaten als u tijdens het zuigen de inlaat zo dicht mogelijk bij de grond houdt als de werkzaamheden die u uitvoert, dat toelaten.

1. Zet de motor af.
2. Kantel tijdens het afstellen de machine een klein stukje naar achteren zodat er geen gewicht rust op de zwenkwielen.
3. Beweeg de hoogteverstelling naar voren om het inlaathuis lager te zetten en naar achteren om dit hoger te zetten (Fig. 12).



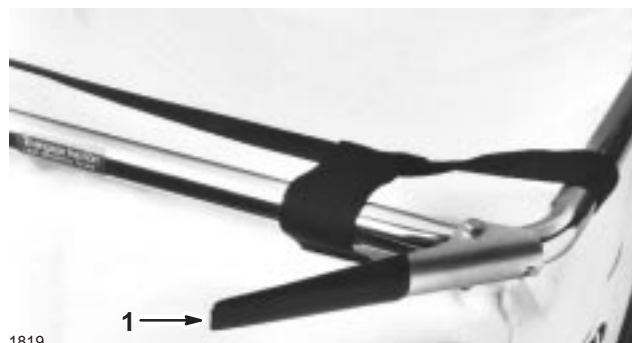
Figuur 12

1. Hoogteverstelling

4. Laat de zwenkwielen weer neer op de grond.

Vooruitrijden

Houd de tractiehendel (Fig. 13) tegen de handgreep om vooruit te rijden. Laat de tractiehendel los om te stoppen.



Figuur 13

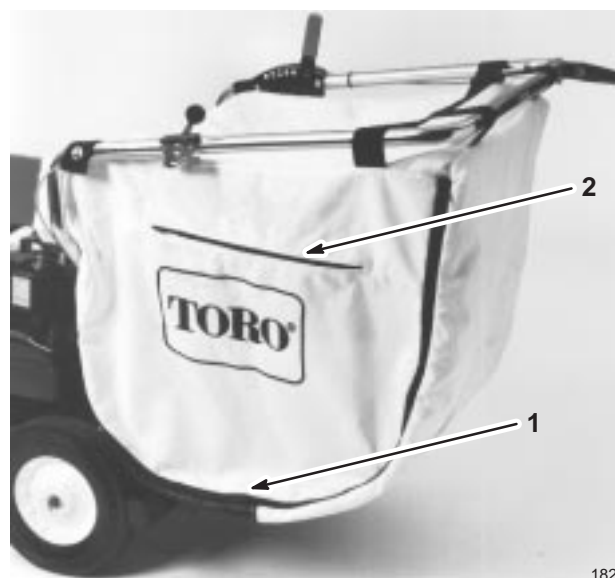
1. Tractiehendel (uitgeschakeld)

Afvalzak leegmaken

Als de afvalzak vol is, moet deze als volgt worden leeggemaakt:

Opmerking: U hoeft de zak niet te verwijderen om deze leeg te maken.

1. Rij naar de plaats waar u het afval wilt storten.
2. Zet de motor af.
3. Maak de ritssluiting op de zijkant van de zak open en stort de zak leeg (Fig. 14).



Figuur 14

1. Ritssluiting om zak leeg te maken
2. Ventilatie-opening van zak

4. Doe de ritssluiting dicht voordat u de motor start.



Waarschuwing



Door een versleten afvalzak kunnen steentjes en andere voorwerpen worden uitgeworpen in de richting van de bestuurder of de omstanders. Uitgeworpen voorwerpen kunnen ernstig lichamelijk of dodelijk letsel toebrengen aan de bestuurder of omstanders.

Controleer de zak regelmatig. Plaats een nieuwe Toro-zak als de oude is beschadigd.

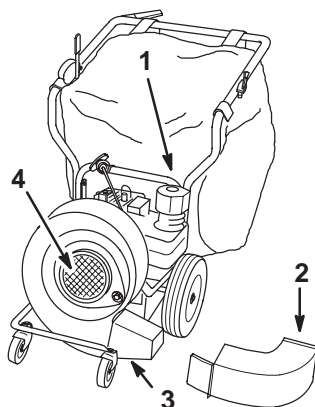
De ventilatie-opening van de zak gebruiken

De zak heeft een ventilatie-opening met ritssluiting (Fig. 14). Als u zuigt in een stofvrij gebied, moet de ventilatie-opening op de zijkant open staan zodat de lucht onbelemmerd kan circuleren. Als u zuigt in een stoffig gebied, moet u de ventilatie-opening sluiten.

Belangrijk Houd de binnenkant van de zak schoon zodat de lucht goed kan circuleren.

Van Zuigen op Blazen zetten

1. Zet de motor af.
2. Verwijder de borgmoeren, ringen en borgflens waarmee de zuigkop is bevestigd, en verwijder de zuigkop (Fig. 9).
3. Verwijder de hals van de zak van de afvoertunnel van de blaasmachine (Fig. 15). (U kunt desgewenst de gehele zak verwijderen.)

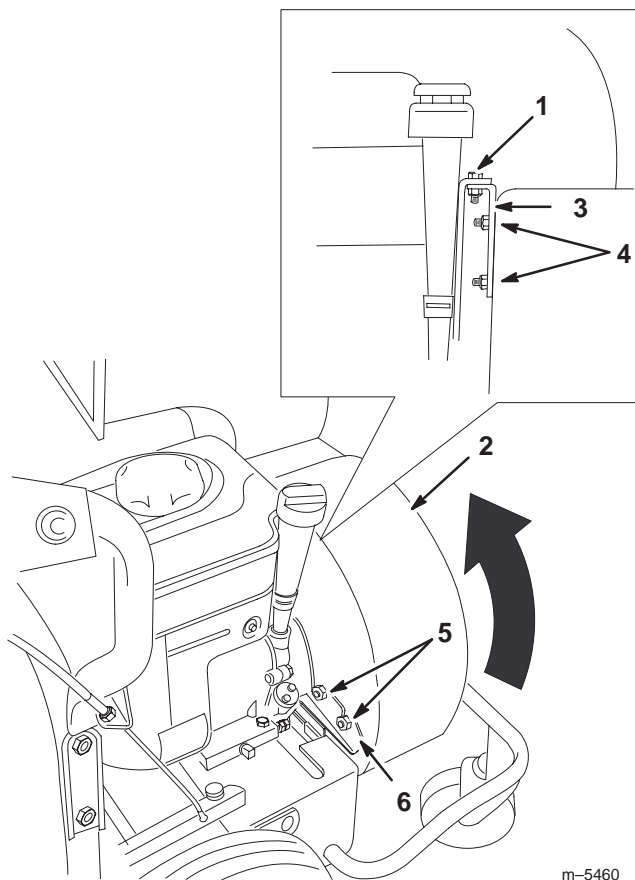


Figuur 15

- | | |
|----------------------------------|-----------------------------------|
| 1. Hals van zak | 3. Buis van blaasmachine |
| 2. Afvoertunnel van blaasmachine | 4. Inlaattooster van blaasmachine |

1797

4. Verwijder de bevestigingsbout en de borgring waarmee de afvoertunnel van de blaasmachine is bevestigd, en verwijder de afvoertunnel (Fig. 15).
5. Monteer de buis van de blaasmachine en zet deze vast met de bevestigingen die zijn verwijderd bij stap 4 (Fig. 15).
6. Verwijder de bout waarmee het ventilatorhuis is bevestigd aan de motorbeugel (Fig. 16).



m-5460

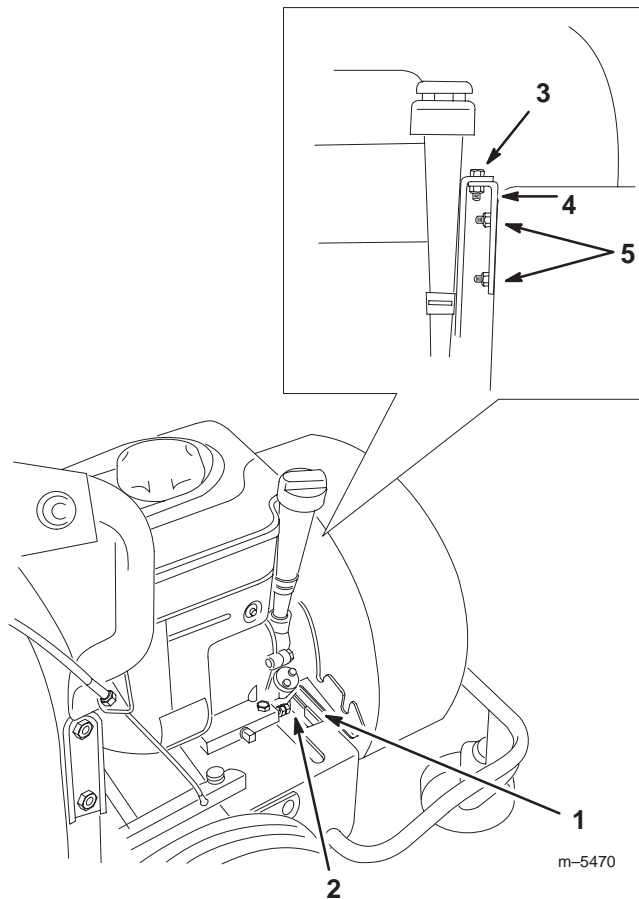
Figuur 16

Ventilatorhuis in Zuigstand

- | | |
|--|----------------------------|
| 1. Bout | 5. Borgmoeren |
| 2. Ventilatorhuis | 6. Beugel van stabilisator |
| 3. Motorbeugel | |
| 4. Borgmoeren en montagetapeinden van ventilatorhuis | |

7. Verwijder de twee borgmoeren waarmee het ventilatorhuis is bevestigd aan de motorbeugel, en verwijder de beugel (Fig. 16).
8. Draai de 2 borgmoeren op de montagetapeinden van het ventilatorhuis om ze te bewaren.
9. Verwijder de 2 borgmoeren waarmee het ventilatorhuis is bevestigd aan de beugel van de stabilisator (Fig. 16).
10. Til het ventilatorhuis iets omhoog en draai dit 120° naar rechts (u staat voor de blaasmachine) (Fig. 15).

11. Zet het ventilatorhuis weer neer in zijn positie en plaats de onderste bevestigingsbeugel van het ventilatorhuis op de voorste rand van de motorgrondplaat (Fig. 17).
12. Monteer de motorbeugel met 2 borgmoeren op de montagetapeinden van het ventilatorhuis (Fig. 17).



Figuur 17

Ventilatorhuis in Blaasstand

- | | |
|--|---|
| <ol style="list-style-type: none"> 1. Onderste bevestigingsbeugel van ventilatorhuis 2. Voorste rand van motorgrondplaat | <ol style="list-style-type: none"> 3. Bout 4. Motorbeugel 5. Borgmoeren en montagetapeinden van ventilatorhuis |
|--|---|

13. Zet de beugel vast aan de motorbeugel met de bout die u eerder hebt verwijderd (Fig. 17).
14. Plaats het inlaatrooster van de blaasmachine en zet dit vast met één van de ringen en borgmoeren die u eerder hebt verwijderd bij stap 2 (Fig. 15).

Opmerking: Gebruik de borgflens niet voor het inlaatrooster van de blaasmachine.

⚠
Voorzichtig
⚠

De lucht die uit de blaasmachine stroomt, heeft een snelheid van meer dan 160 km per uur en kan lichamelijk letsel of materiële schade veroorzaken.

Zorg ervoor dat de luchtstroom niet rechtstreeks is gericht op mensen of voorwerpen.

Onderhoud

Aanbevolen onderhoudsschema

Onderhoudsinterval	Onderhoudsprocedure
Elk gebruik	<ul style="list-style-type: none">• Het motoroliepeil controleren• Controleren of bevestigingen vastzitten• Alle vuil en rommel rond de geluiddemper verwijderen
25 bedrijfsuren	<ul style="list-style-type: none">• Schuimfilterelement en papieren filterelement reinigen¹• Achterste spanpoelie-stel smeren¹
50 bedrijfsuren of jaarlijks	<ul style="list-style-type: none">• Motorolie verversen^{1,2}
100 bedrijfsuren of jaarlijks	<ul style="list-style-type: none">• Bougie controleren/vervangen• Motor en koelsysteem reinigen¹
Jaarlijks	<ul style="list-style-type: none">• Zwenkwielen en draaipunten oliën¹• Beschadigde lak bijwerken

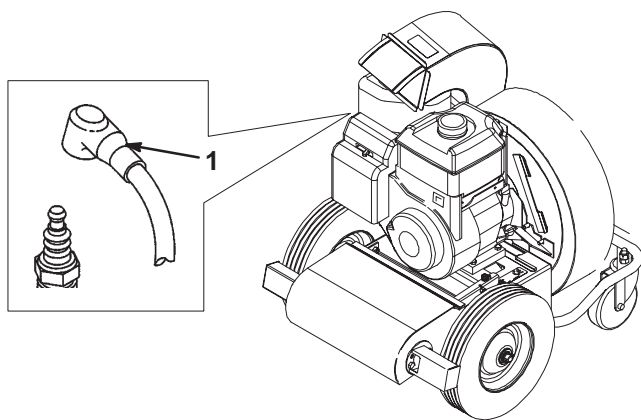
¹Vaker in stoffige, vuile omstandigheden.

²Ververs de motorolie na de eerste 5 bedrijfsuren.

! **Voorzichtig** !

Als u de kabel op de bougie laat zitten, bestaat de kans dat iemand de motor start waardoor u of andere omstanders ernstig letsel kunnen oplopen.

Verwijder de bougiekabel van de bougie (Fig. 18) alvorens onderhoudswerkzaamheden uit te voeren. Druk de kabel opzij, zodat deze niet onbedoeld contact kan maken met de bougie.



Figuur 18

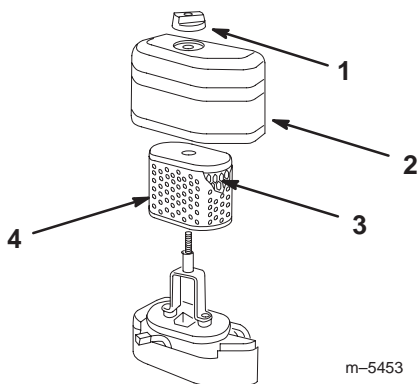
1. Bougiekabel

Onderhoud van het luchtfilter

Controleer voor elk gebruik het schuimelement. Reinig het schuimelement en het papierelement om de 25 bedrijfsuren. Dit moet vaker gebeuren als de machine wordt gebruikt in stoffige of vuile omstandigheden. Vervang beide elementen als zij buitengewoon vuil zijn of schade hebben opgelopen.

Om de filterelementen te reinigen, gaat u als volgt te werk:

1. Zet de motor af en trek de bougiekabel van de bougie.
2. Knop losdraaien en luchtfilterdeksel verwijderen (Fig. 19).



Figuur 19

- | | |
|-----------|------------------|
| 1. Knop | 3. Papierelement |
| 2. Deksel | 4. Schuimelement |

3. Schuif het schuimelement van het papierelement af en reinig dit als volgt:

- A. Was het schuimelement in een oplossing van vloeibare zeep en warm water; knijp het goed uit om het vuil te verwijderen, zonder te wringen omdat het schuim dan kan scheuren.
- B. Spoel het element grondig uit in schoon water.
- C. Droog het element door dit te wikkelen in een schone doek; knijp de doek en het element daarna goed uit.

Belangrijk Geen olie smeren op de filterelementen.

4. Klop het papierelement tegen een hard oppervlak om het vuil te verwijderen.

Belangrijk U mag het papierelement nooit wassen of reinigen met een oplosmiddel zoals kerosine. Reinig het papierelement niet met perslucht. Als u het papierelementen op een van deze manieren reinigt, kan dit beschadigd raken.

5. Monteer het schuimelement op het papierelement.
6. Plaats de filterelementen in het luchtfilter.
7. Plaats het luchtfilterdeksel en zet het vast met de knop.

Belangrijk Start de motor niet zonder de luchtfilterelementen omdat dit kan leiden tot overmatige slijtage en beschadiging van de motor.

Motorolie verversen

Ververs de motorolie na de eerste 5 bedrijfsuren en daarna om de 50 bedrijfsuren of jaarlijks, waarbij de kortste periode moet worden aangehouden.

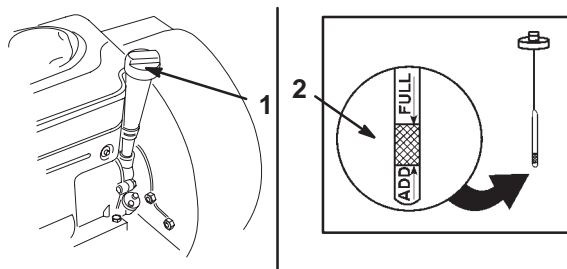
Opmerking: De motorolie moet vaker worden verversd als de machine wordt gebruikt in zeer stoffige of zanderige omstandigheden.

Type olie: SAE 30 of 10W 30 reinigungsolie (API-onderhoudsclassificatie SG, SH, SJ of hoger)

Carterinhoud: 0,6 l

Olie verversen

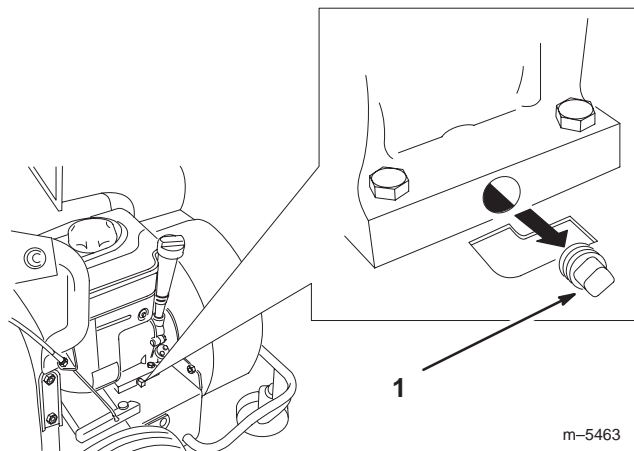
1. Start de motor en laat deze vijf minuten lopen. Warme olie kan beter worden afgetapt.
1. Parkeer de machine op een horizontaal oppervlak, zet de motor af en maak de bougiekabel los van de bougie (Fig. 18).
2. Reinig de omgeving van de peilstok en verwijder deze (Fig. 10).



Figuur 20

- | | |
|-----------------|-----------------|
| 1. Oliepeilstok | 2. Metalen deel |
|-----------------|-----------------|

3. Reinig de omgeving van de aftapplug (Fig. 21).



Figuur 21

- | |
|--------------|
| 1. Aftapplug |
|--------------|

4. Plaats een opvangbak onder de aftapplug om de olie op te vangen.
5. Verwijder de aftapplug en laat de olie in de opvangbak lopen.
6. Nadat de olie is afgetapt, plaatst u de aftapplug terug en neemt u eventueel gemorste olie op.
7. Giet langzaam voldoende olie (ongeveer 0,6 l) in de buis van de peilstok totdat het peil de (F) VOL-markering bereikt.

Belangrijk Het carter nooit te vol vullen met olie; hierdoor kan de motor worden beschadigd.

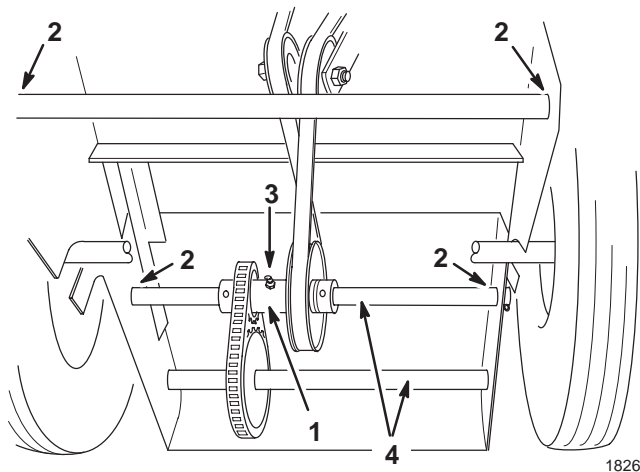
8. Plaats de peilstok terug en draai deze vast.

Machine smeren

Zwenkwielen en draaipunten oliën

De zwenkwielen en draaipunten moeten jaarlijks worden gesmeerd.

1. Zet de motor af en trek de bougiekabel van de bougie.
2. Druppel een beetje olie op de volgende plaatsen:
 - Beide lagerbussen van de zwenkwielen
 - Op de draaipunten van de voorwielsteun in de motorgrondplaat (Fig. 22)
 - Op het draaipunt van de achterste assen van de tractie in de motorgrondplaat (Fig. 22)



Figuur 22

- | | |
|------------------------------|----------------------|
| 1. Achterste spanpoelie-stel | 3. Smeerpunt |
| 2. Oliepunt | 4. Assen van tractie |

Achterste spanpoelie-stel smeren

Smeer het achterste spanpoelie-stel om de 25 bedrijfsuren of jaarlijks met Nr. 2 vet voor algemene doeleinden. Dit moet vaker gebeuren als de machine wordt gebruikt in stoffige of zanderige omstandigheden (Fig. 22). Spuit vet in de nippel totdat dit bij de lagers naar buiten komt.

Benzine aftappen uit de brandstoftank

1. Zet de motor af en laat deze afkoelen.

Belangrijk U mag uitsluitend benzine aftappen als de motor koud is.

2. Verwijder de bougiekabel van de bougie.
3. Verwijder de dop van de brandstoftank.
4. Laat de benzine met een behulp van een hevelpomp in een schoon, goedgekeurd benzinevat lopen.
5. Sluit de bougiekabel aan op de bougie.
6. Laat de motor draaien totdat deze afslaat.
7. Start de motor weer, om zeker te zijn dat er geen benzine meer in de carburator is achtergebleven.

Onderhoud van de bougie

Controleer de bougie om de 100 bedrijfsuren of jaarlijks, waarbij de kortste periode moet worden aangehouden. Controleer of de elektrodenafstand tussen de centrale elektrode- en de massa-elektrode correct is voordat u de bougie monteert. Gebruik een bougiesleutel voor het (de)monteren van de bougie en een voelmaat om de elektrodenafstand te meten en af te stellen. Monteer een nieuwe bougie indien dit nodig is.

Type: Champion RCJ-8 of equivalent type.

Elektrodenafstand: 0,76 mm

Bougie verwijderen

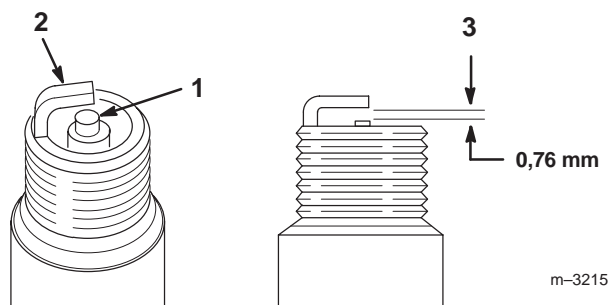
1. Zet de motor af.
2. Trek de kabel van de bougie (Fig. 18).
3. Reinig de omgeving van de bougie.
4. Haal de bougie uit de cilinderkop.

Bougie controleren

1. Bekijk de binnenkant van beide bougies (Fig. 23). Als de isolator lichtbruin of grijs is, werkt de motor naar behoren. Een zwarte laag op de isolator duidt meestal op een vuil luchtfilter.

Belangrijk Bougie nooit schoonmaken. Bougie altijd vervangen bij zwarte laag op de bougie, versleten elektroden, vettige laag op de bougie of scheuren.

2. Controleer de afstand tussen de centrale elektrode en de massa-elektrode (Fig. 23).
3. Verbuig de massa-elektrode (Fig. 23) om de juiste afstand in te stellen indien dit nodig is.



Figuur 23

1. Centrale elektrode met isolator
2. Massa-elektrode
3. Elektrodenafstand (niet op schaal weergegeven)

Bougie monteren

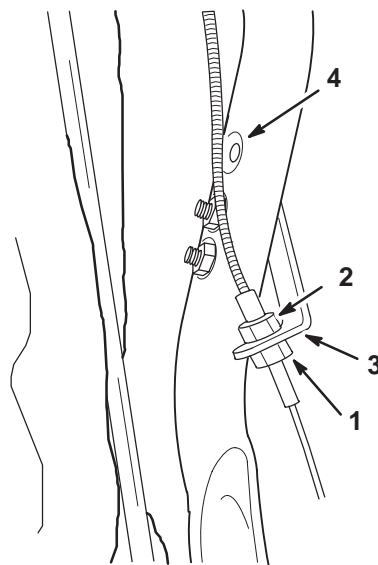
1. Draai de bougie in het bougiegat.
2. Draai de bougie vast met een torsie van 20 Nm.
3. Druk de kabel op de bougie (Fig. 18).

Onderhoud van de tractie-aandrijving

De tractie-aandrijving afstellen

Aangezien de frictiewielen en banden gewoonlijk slijten, zal het mechanisme van de tractie-aandrijving af en toe moeten worden afgesteld.

1. Zet de motor af.
2. Draai de onderste moer op de onderkant van de beugel los (Fig. 24).



Figuur 24

1. Onderste moer
2. Bovenste moer
3. Beugel
4. Bovenste gat

3. Draai de bovenste moer aan om het kabelhuisje naar boven te bewegen (Fig. 24), waardoor het frictiewiel dichter tegen de band aan komt (hierdoor wordt de kabel ingekort ter compensatie van de slijtage).

Opmerking: Als u de kabel niet verder kunt verstellen, beweegt u de beugel naar het bovenste gat in de handgreep en begint u opnieuw met afstellen (Fig. 24).

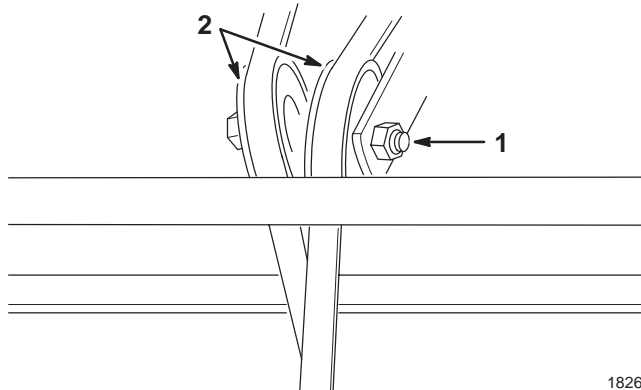
4. Als de tractie-aandrijving correct is afgesteld, draait u de onderste moer vast tegen de beugel om de afstelling te borgen (Fig. 24).

Als u de tractie-aandrijving hebt afgesteld, maar de wielen draaien niet als u de hendel beweegt, moet u de drijfriem afstellen.

Drijfriem afstellen

U moet de drijfriem afstellen als de wielen hun grip verliezen of de riem slijt. U dient eerst de tractie-aandrijving af te stellen.

1. Zet de motor af en maak de bougiekabel los van de bougie.
2. Draai de moer los en verschuif de poelie totdat de riem de juiste spanning heeft (Fig. 25).



1826

Figuur 25

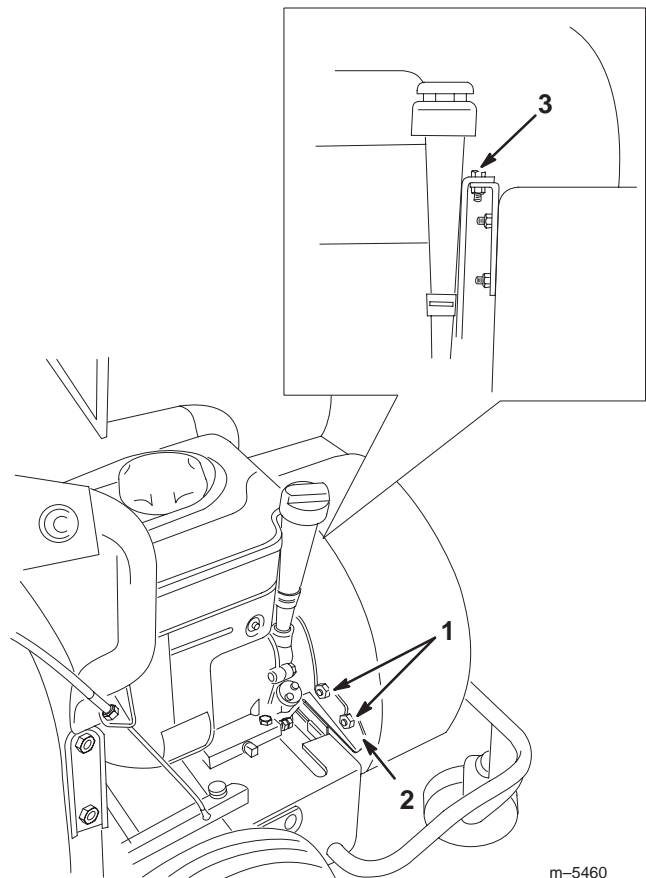
1. Moer
2. Poelies

3. Draai de moer aan totdat de riem niet meer slijt; let erop dat u de moer niet te vast aandraait.

Opmerking: Als u een poelie niet verder kunt afstellen, moet u de andere poelie afstellen. Als u beide poelies niet verder kunt afstellen, dient u de riem te vervangen.

Drijfriem vervangen

1. Zet de motor af en maak de bougiekabel los van de bougie.
2. Tap de benzine af uit de brandstoftank; zie Benzine aftappen uit de brandstoftank, blz. 16.
3. Tap de motorolie af uit het carter; zie Motorolie verversen, blz. 15.
4. Snij de oude riem door en verwijder deze (Fig. 25).
5. Draai de stelmoeren op de spanpoelies van de riem los (Fig. 25).
6. Verwijder de voorste zuigkop (Fig. 15).
7. Schuif de zak van de afvoertunnel en verwijder de afvoertunnel (Fig. 15).
8. Draai de twee borgmoeren los waarmee het ventilatorhuis is bevestigd op de beugel van de stabilisator (Fig. 26).

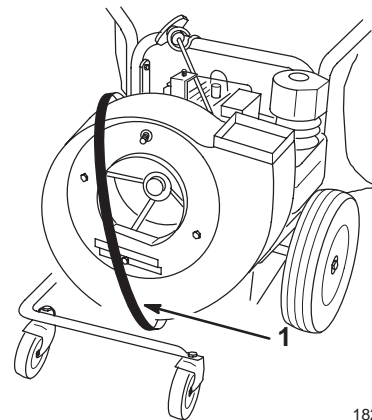


m-5460

Figuur 26

1. Borgmoeren
2. Beugel van stabilisator
3. Bout

9. Verwijder de bout waarmee het ventilatorhuis is bevestigd, en til dit zo ver omhoog als het rotorblad toelaat (Fig. 26).
10. Leg de nieuwe riem rond het ventilatorhuis (Fig. 27).

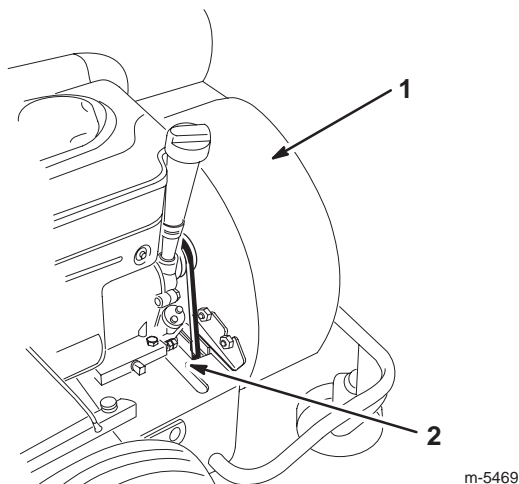


1827

Figuur 27

1. Riem rond ventilatorhuis

11. Laat de riem over de poelie en door de opening lopen (Fig. 28).



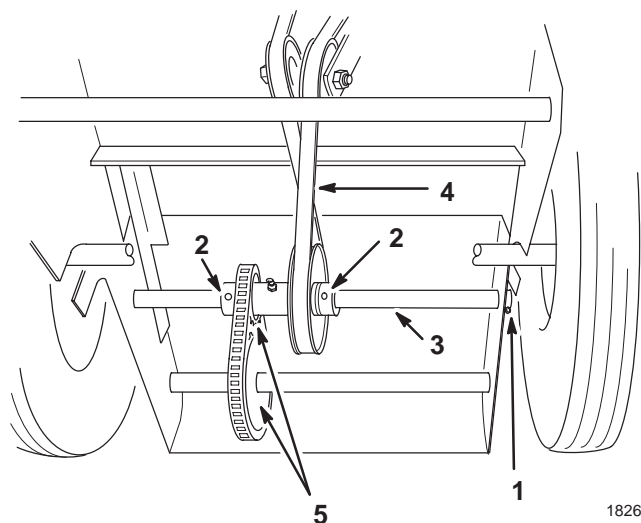
Figuur 28

1. Ventilatorhuis
2. Laat de riem door de opening lopen

12. Plaats het ventilatorhuis en zet dit vast met de bout die u eerder hebt verwijderd, en draai de twee moeren vast die u hebt losgedraaid.

13. Kantel de machine naar achteren op de handgrepen.

14. Verwijder de R-pen uit het uiteinde van de as van de tractie-aandrijving, draai de stelschroef in beide kragen los en tik de schacht zo ver naar links dat u de nieuwe riem kunt monteren (Fig. 29).



Figuur 29

1. Borgpen
2. Stelschroeven
3. As
4. Riem
5. Tandwielen

15. Plaats de riem om de poelie van de aandrijfas (Fig. 29).

Belangrijk De riem moet worden gemonteerd zoals in Figuur 29 wordt getoond of de tractie-aandrijving zal achterwaarts lopen.

16. Plaats de as weer in zijn oorspronkelijke stand, zet de kragen vast met de stelschroeven en de as met de R-pen (Fig. 29).

17. Zorg ervoor dat de tandwielen goed zijn uitgelijnd (Fig. 29).

18. Stel de riem af, zie Drijfriem afstellen, blz. 18.

Stalling

Opslag van de machine

1. Zet de motor af en maak de bougiekabel los van de bougie.
2. Verwijder maaisel, vuil en vet van de buitenkant van de hele machine, met name van de motor. Vergeet ook niet vuil en kaf van de buitenkant van het koelsysteem van de motor te verwijderen.

Belangrijk Was de machine nooit met een hogedrukreiniger.

3. Geef het luchtfilter een onderhoudsbeurt; zie Onderhoud van het luchtfilter, blz. 14.
4. Smeer de machine; zie Machine smeren, blz. 16.
5. Ververs de olie; zie Motorolie verversen, blz. 15.
6. Verwijder en controleer de bougie; zie Onderhoud van de bougie, blz. 16.
7. Nadat de bougie uit de cilinder is verwijderd, giet u twee eetlepels motorolie (10 ml) in het bougiegat.
8. Stop lappen in het bougiegat om verstuvende olie op te vangen en gebruik vervolgens het startkoord om de motor te laten draaien en de olie over de cilinderwand te verspreiden.
9. Monteer de bougie, maar sluit de kabel niet aan op de bougie.
10. Wanneer de machine langer dan 30 dagen niet wordt gebruikt, moet deze als volgt worden voorbereid op stalling.
 - A. Voeg een stabilizer/conditioner op aardoliebasis toe aan de brandstof in de tank. Volg de mengvoorschriften van de stabilizer op (7,8 ml/l). **Gebruik geen stabilizer op alcoholbasis (ethanol of methanol).**

Opmerking: Stabilizer/conditioner werkt het best als het met verse benzine wordt vermengd en altijd wordt gebruikt.

- B. Laat de motor vijf minuten lopen om de stabilizer/conditioner door het brandstofsysteem te verspreiden.

- C. Zet de motor af, laat deze afkoelen, en tap de benzine af uit de tank met behulp van een hevelpomp; zie Benzine aftappen uit de brandstoftank, blz. 16.
- D. Motor opnieuw starten en laten lopen totdat deze afslaat.
- E. Choke de motor.
- F. Start de motor totdat deze niet meer start.
- G. U moet brandstof op de juiste wijze afvoeren. Verwerk deze overeenkomstig de plaatselijk geldende voorschriften.

Belangrijk Benzine waaraan stabilizer/conditioner is toegevoegd, niet langer dan 90 dagen bewaren.

- 11. Controleer alle bouten, schroeven en moeren en draai deze vast. Beschadigde delen repareren of vervangen.
- 12. Krassen en beschadigingen van de lak bijwerken. Bijwerklak is verkrijgbaar bij een erkende Service Dealer.
- 13. Stal de machine in een schone, droge garage of opslagruimte. Verwijder het sleuteltje uit het contact en bewaar deze op een plaats die u makkelijk kunt onthouden.
- 14. Dek de machine af om deze te beschermen en schoon te houden.

De machine uit de stalling halen

- 1. Controleer alle bevestigingen en draai ze aan.
- 2. Verwijder de bougie en draai de motor snel rond met behulp van het startkoord om overtollige olie uit de cilinder te verwijderen.
- 3. Monteer de bougie en draai deze vast met een torsie van 20 Nm.
- 4. Vul de brandstoftank met verse, schone benzine.
- 5. Controleer het motoroliepeil.
- 6. Druk de bougiekabel op de bougie.