



Kit für die Scheibenwaschanlagenflüssigkeit

Nutzfahrzeug der Serie Workman® GTX, HDX, MD, HD ab
Modelljahr 2015

Modellnr. 130-5615

Installationsanweisungen

Installation

Einzelteile

Prüfen Sie anhand der nachstehenden Tabelle, dass Sie alle im Lieferumfang enthaltenen Teile erhalten haben.

| Beschreibung | Menge | Verwendung |
|--|-------|---|
| Keine Teile werden benötigt | – | Vorbereiten der Maschine. |
| Behälter für die Scheibenwaschanlagenflüssigkeit | 1 | Bauen Sie das Kit für die Scheibenwaschanlagenflüssigkeit ein (Modelle der Serie GTX). |
| Halterung für Waschflasche | 1 | |
| Schlauch für Scheibenwaschanlagenflüssigkeit | 1 | |
| Sicherungsmutter (5/16") | 4 | |
| Schlossschraube (5/16" x 3/4") | 4 | |
| Kabelbaum | 1 | |
| Gerades Anschlussstück, Außengewinde | 1 | |
| Gerades Anschlussstück, Innengewinde | 1 | |
| Bundbolzen (1/4" x 5/8") | 4 | |
| Sicherungsmutter (1/4") | 4 | |
| Behälter für die Scheibenwaschanlagenflüssigkeit | 1 | Bauen Sie das Kit für die Scheibenwaschanlagenflüssigkeit ein (nur Modelle der Serie HD). |
| Halterung für Waschflasche | 1 | |
| Schlauch für Scheibenwaschanlagenflüssigkeit | 1 | |
| Schlossschraube (5/16" x 3/4") | 2 | |
| Sicherungsmutter (5/16") | 2 | |
| Schlossschraube (1/4" x 1-1/4") | 2 | |
| Halterung | 1 | |
| Distanzstück (1/4") | 2 | |
| Sicherungsmutter (1/4") | 2 | |
| Gezahnter Schlauchanschluss | 1 | |
| Kabelbaum | 1 | |
| Druckbefestigung | 8 | |



| Beschreibung | Menge | Verwendung |
|--|-------|---|
| Behälter für die Scheibenwaschanlagenflüssigkeit | 1 | Einbauen des Kits für Scheibenwaschanlagenflüssigkeit (nur Modelle der Serie MD). |
| Halterung für Waschflasche | 1 | |
| Schlauch für Scheibenwaschanlagenflüssigkeit | 1 | |
| Sicherungsmutter (5/16") | 2 | |
| Schlossschraube (5/16" x 3/4") | 2 | |
| Gezahnter Schlauchanschluss | 1 | |
| Kabelbaum | 1 | |
| Druckbefestigung | 3 | |
| Kabelbinder | 1 | |

Hinweis: Die losen Teile sind in drei modellspezifischen Beuteln verpackt, die jeweils deutlich beschriftet sind, sowie in einem Beutel, der allgemeine Teile enthält.

Vorbereiten der Maschine

1. Stellen Sie die Maschine auf einer ebenen Fläche ab und aktivieren Sie die Feststellbremse.
2. Öffnen Sie die Motorhaube, siehe *Bedienungsanleitung*.
3. Klappen Sie die Staubbox hoch, siehe *Bedienungsanleitung*.
4. Stellen Sie den Motor ab und ziehen Sie den Zündschlüssel ab.
5. Schließen Sie das Minuskabel der Batterie ab, siehe *Bedienungsanleitung*.
6. Wählen Sie den Beutel mit den losen Teilen für Ihr Modell und suchen Sie den Beutel mit den gemeinsamen allgemeinen Teilen. Entsorgen Sie die Beutel mit den ungenutzten Teilen.

Einbauen des Kits für die Scheibenwaschanlagenflüssigkeit

Für Modelle der Serie GTX

Einbauen des Behälters für die Scheibenwaschanlagenflüssigkeit

Für Maschinen mit montiertem Ablagekasten

Wenn der Ablagekasten montiert ist, werfen Sie die Halterung für die Waschflasche weg.

1. Befestigen Sie den Behälter für die Scheibenwaschanlagenflüssigkeit mit den vier Bundkopfschrauben ($\frac{1}{4}$ " x $\frac{5}{8}$ ") und vier Sicherungsmuttern ($\frac{1}{4}$ ") am Ablagekasten, wie in [Bild 1](#) abgebildet.

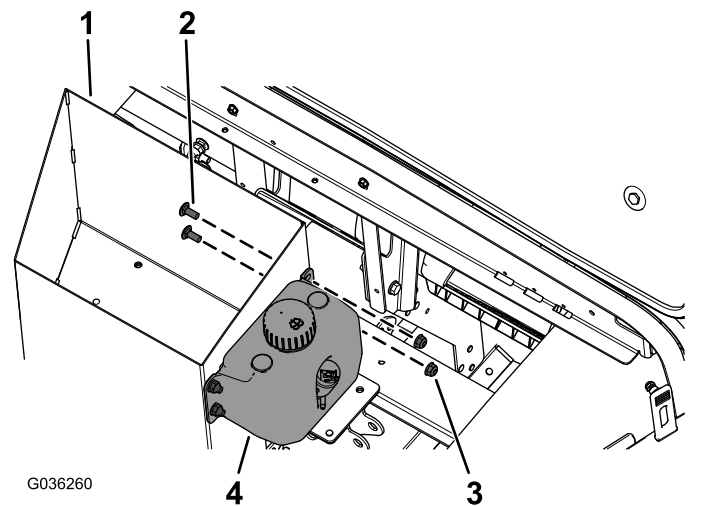


Bild 1

- | | |
|--|---|
| 1. Ablagekasten | 3. Sicherungsmutter ($\frac{1}{4}$ ") |
| 2. Bundkopfschraube ($\frac{1}{4}$ " x $\frac{5}{8}$ ") | 4. Behälter für die Scheibenwaschanlagenflüssigkeit |

-
2. Ziehen Sie Sicherungsmuttern auf ein Anzugsmoment von 10,2-12,4 N·m an.

Einbauen des Behälters für die Scheibenwaschanlagenflüssigkeit

Für Maschinen ohne montiertem Ablagekasten

1. Befestigen Sie den Behälter für die Scheibenwaschanlagenflüssigkeit mit den 4 Schlossschrauben (5/16" x 3/4") und 4 Bundmuttern (5/16") an der Halterung für die Waschflasche, wie in **Bild 2** abgebildet.

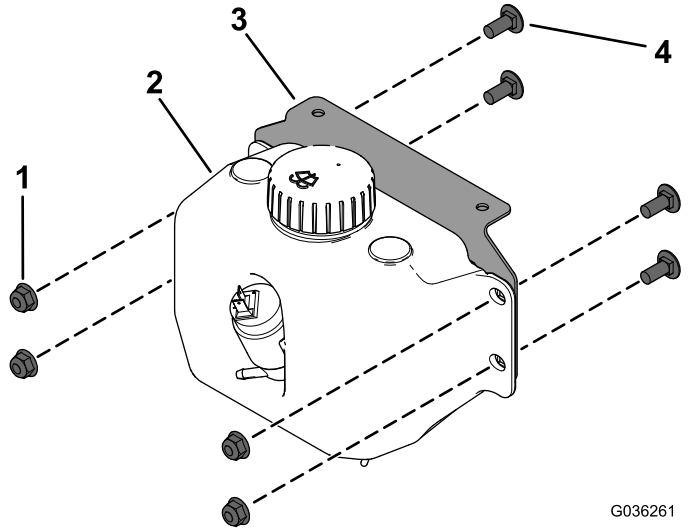
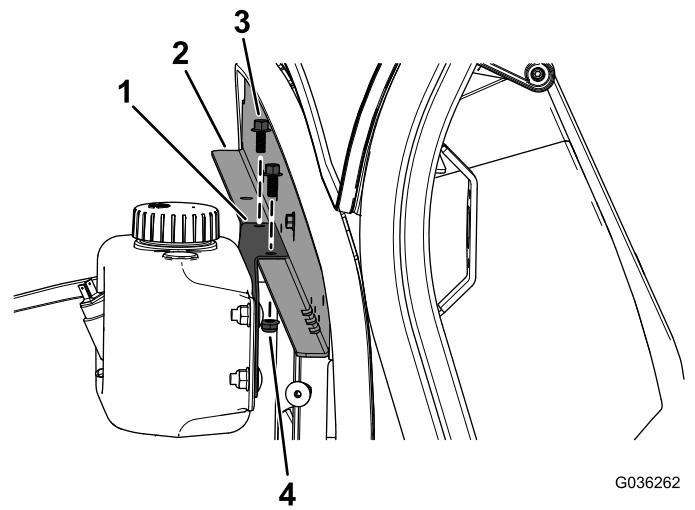


Bild 2

G036261
g036261

- | | |
|---|-----------------------------------|
| 1. Sicherungsmutter (5/16") | 3. Halterung für Waschflasche |
| 2. Behälter für die Scheibenwaschanlagenflüssigkeit | 4. Schlossschraube (5/16" x 3/4") |

2. Ziehen Sie die Sicherungsbundmuttern (5/16") mit 19,8-25,4 N·m an.
3. Befestigen Sie die Halterung für die Waschflasche mit 2 Bundbolzen (1/4" x 5/8") und 2 Sicherungsmuttern an der Verstärkung des Armaturenbretts, wie in **Bild 3** abgebildet.



G036262
g036262

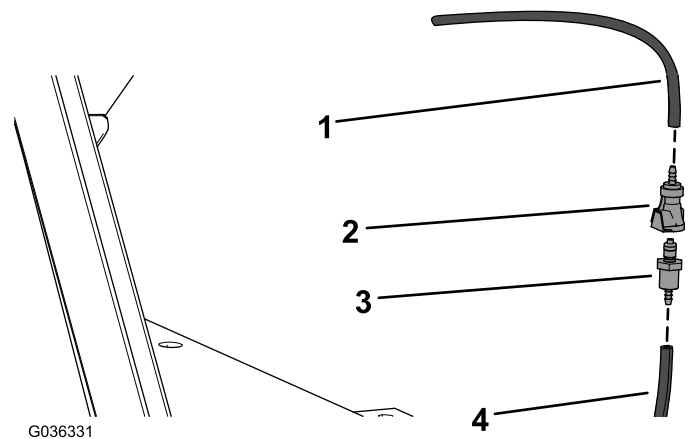
Bild 3

- | | |
|-------------------------------|-----------------------------|
| 1. Halterung für Waschflasche | 3. Bundbolzen (1/4" x 5/8") |
| 2. Armaturenbrett-Verstärkung | 4. Sicherungsmutter (1/4") |

4. Ziehen Sie die Sicherungsmuttern (1/4") auf ein Drehmoment von 10,217 bis 12,43 N·cm an.

Verlegen und Anschließen des Schlauchs

1. Heben Sie die Maschine mit Achsständern an.
2. Schließen Sie das gerade Anschlussstück mit Innengewinde am Kabinenschlauch und das gerade Anschlussstück mit Außengewinde am Schlauch vom Kit an (**Bild 4**).



G036331

g036331

Bild 4

- | | |
|---|---|
| 1. Kabinenschlauch | 3. Gerades Anschlussstück, Außengewinde |
| 2. Gerades Anschlussstück, Innengewinde | 4. Schlauch vom Kit |

3. Schließen Sie das gerade Anschlussstück mit Innengewinde am Schlauch vom Kit am

geraden Anschlussstück mit Außengewinde am Kabinenschlauch an ([Bild 5](#)).

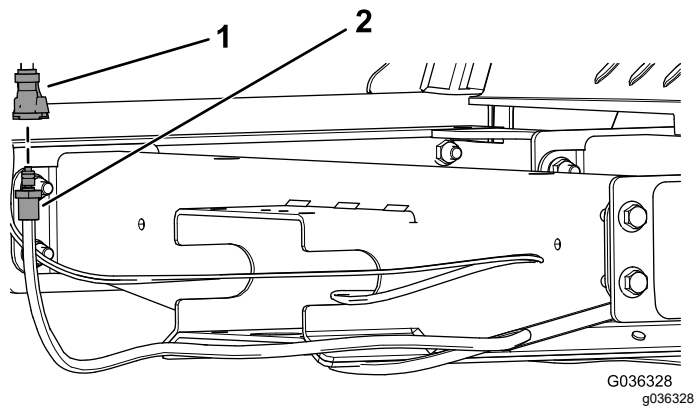


Bild 5

1. Gerades Anschlussstück, Innengewinde 2. Gerades Anschlussstück, Außengewinde

4. Verlegen Sie den Schlauch vom Kit durch die Bodenkanalplatte und durch die Öffnung im Rahmenkanal ([Bild 6](#)).

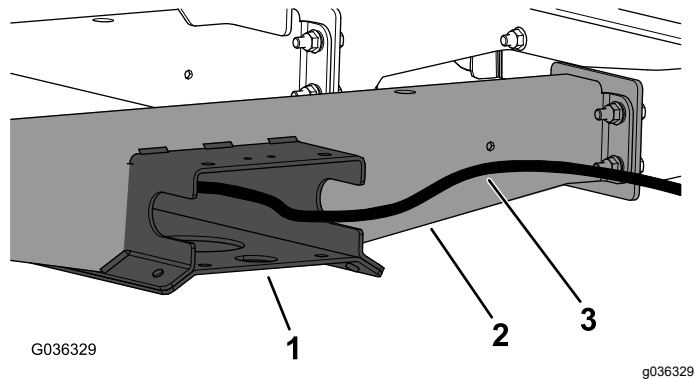


Bild 6

1. Rahmenkanal 3. Schlauch vom Kit
2. Bodenkanalplatte

5. Verlegen Sie den Schlauch vom Kit durch die Öffnung oben am Rahmenkanal ([Bild 7](#)).

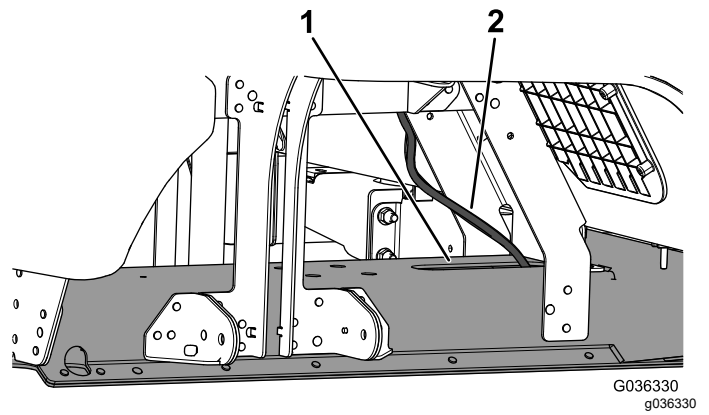


Bild 7

1. Rahmenkanal 2. Schlauch vom Kit

6. Befestigen Sie den Schlauch vom Kit ggf. am Rahmenkanal.

7. Schließen Sie das Kit an der Pumpe an, siehe [Anschließen des Schlauchs an der Pumpe \(Seite 6\)](#).

Anschließen des Schlauchs an der Pumpe

1. Fluchten Sie das Schlauchende am Behälter für die Scheibenwaschanlagenflüssigkeit mit dem gezahnten Anschlussstück in der Scheibenwaschanlagenpumpe aus (Bild 8).

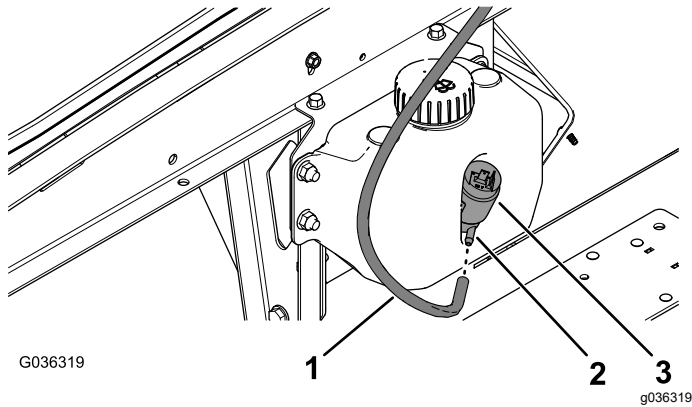


Bild 8

- | | |
|-----------------------------|--|
| 1. Schlauch | 3. Motor der Scheibenwaschanlagenpumpe |
| 2. Gezahntes Anschlussstück | |

2. Schieben Sie den Schlauch auf das Anschlussstück, bis er fest auf dem Anschlussstück sitzt (Bild 8).

Hinweis: Wenn der Schlauch zu lang ist, kürzen Sie ihn.

Verlegen und Anschließen des Kitkabelbaums am Kabelbaum der Kabine

1. Schließen Sie den Stecker am Kitkabelbaum an der Buchsenstecker am Kabelbaum der Kabine an (Bild 9).

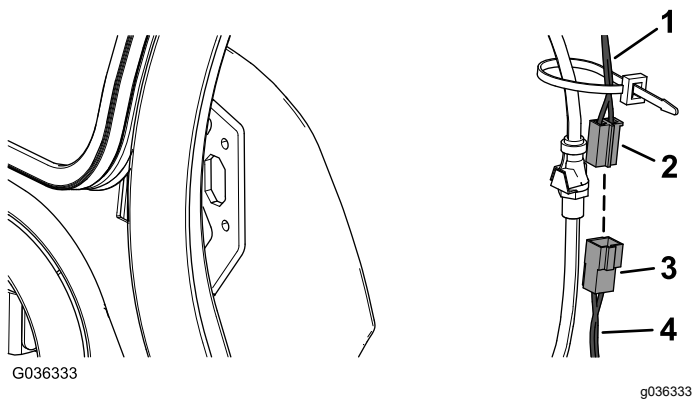


Bild 9

- | | |
|---------------------|-----------------|
| 1. Kabinenkabelbaum | 3. Stecker |
| 2. Buchsenstecker | 4. Kitkabelbaum |

2. Verlegen Sie den Kitkabelbaum entlang der Bodenkanalplatte und durch die Öffnung im Rahmenkanal (Bild 10).

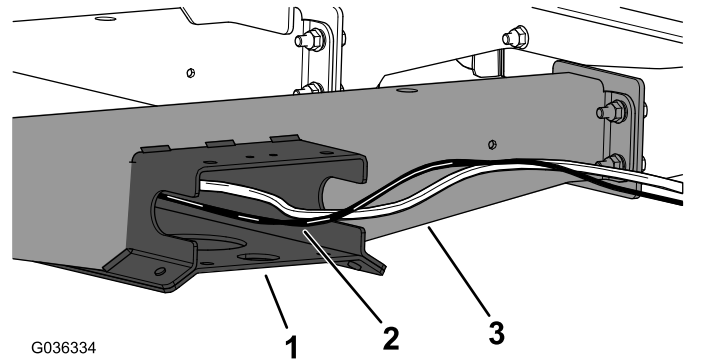


Bild 10

- | | |
|-----------------|---------------------|
| 1. Rahmenkanal | 3. Bodenkanalplatte |
| 2. Kitkabelbaum | |

3. Verlegen Sie den Kitkabelbaum durch die Öffnung oben am Rahmenkanal (Bild 11).

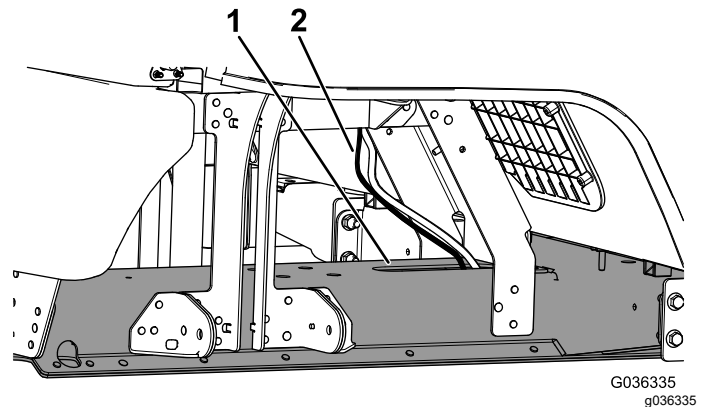


Bild 11

- | | |
|----------------|-----------------|
| 1. Rahmenkanal | 2. Kitkabelbaum |
|----------------|-----------------|

4. Befestigen Sie den Kitkabelbaum ggf. am Rahmenkanal.

Anschließen des Kitkabelbaums an die Pumpe der Scheibenwaschanlage

1. Fluchten Sie den 2-Buchsen-Stecker des Kabelbaums mit dem 2-Stift-Stecker der Scheibenwaschanlagenpumpe aus (Bild 12).
2. Schieben Sie den Kabelbaumanschluss auf die Pumpe, bis der Anschluss fest sitzt (Bild 12).

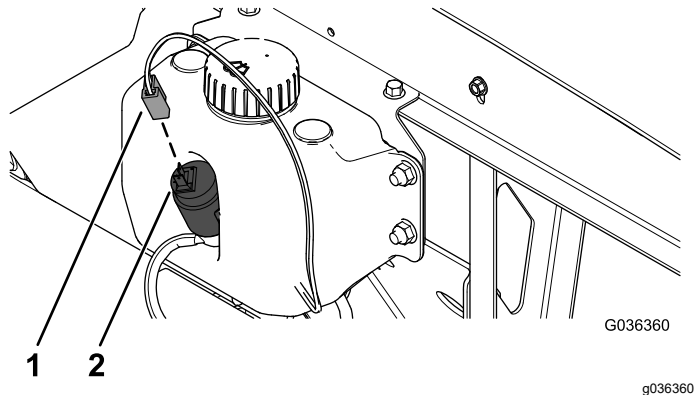


Bild 12

1. 2-Buchsen-Stecker (Kabelbaum)
2. 2-Stift-Stecker (Scheibenwaschanlagenpumpe)

Anschließen der Batterie

1. Schließen Sie das Minuskabel der Batterie an, siehe *Bedienungsanleitung*.
2. Senken Sie die Staubbox ab und schließen Sie die Motorhaube, siehe *Bedienungsanleitung*.

Einbauen des Kits für die Scheibenwaschanlagenflüssigkeit

Für Modelle der Serie HD

Entfernen der Dachplatte

Gewicht der Dachplatte: 9,5 kg

1. Entfernen Sie die zehn Schrauben ($\frac{1}{4}$ " x 1") und zehn Dichtungsscheiben ($\frac{1}{4}$ "), mit denen die Dachplatte an den Dachstützhalterungen der Kabine befestigt ist (Bild 13).

Hinweis: Bewahren Sie die Schrauben und Scheiben für den Einbau der Dachplatte unter Befestigen der Dachkonsolenblende und der Dachplatte (Seite 15).

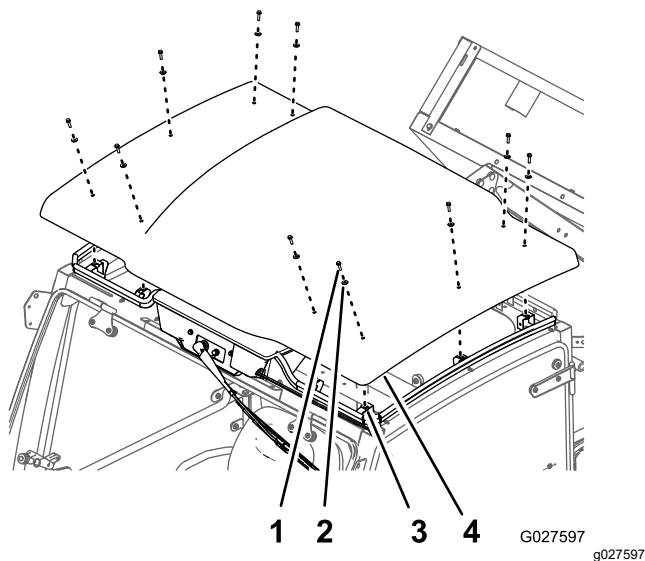


Bild 13

1. Schraube ($\frac{1}{4}$ " x 1")
2. Dichtungsscheibe ($\frac{1}{4}$ ")
3. Dachstützhalterung
4. Dachplatte

2. Heben Sie die Dachplatte hoch und nehmen Sie von der Kabine der Maschine ab.

Hinweis: Passen Sie auf, wenn Sie die Dachplatte auf dem Boden abstellen, um eine Beschädigung der Oberfläche und Kanten der Platte zu vermeiden.

3. Nehmen Sie die Blende von der Dachkonsole ab (Bild 14).

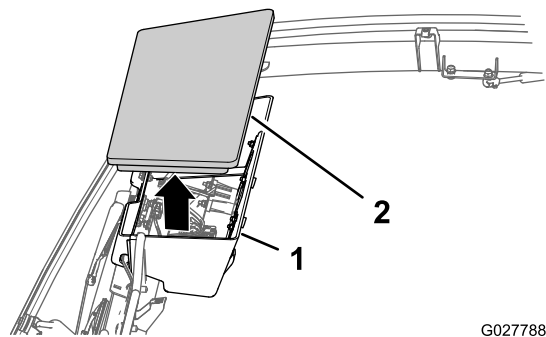


Bild 14

1. Dachkonsole
2. Blende

Einbauen des Behälters für die Scheibenwaschanlagenflüssigkeit

1. Befestigen Sie den Behälter für die Scheibenwaschanlagenflüssigkeit mit den 2 Schlossschrauben ($\frac{5}{16}$ " x $\frac{3}{4}$ ") und 2 Sicherungsmuttern ($\frac{5}{16}$ ") an der Halterung für die Waschflasche, wie in Bild 15 abgebildet.

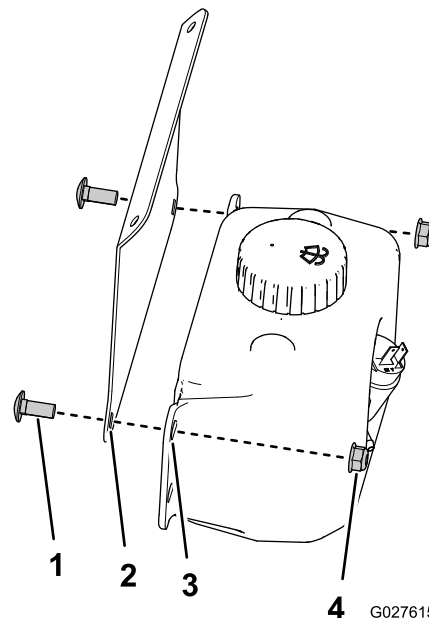


Bild 15

1. Schlossschraube ($\frac{5}{16}$ " x $\frac{3}{4}$ ")
2. Loch—quadratisch (Behälterstützhalterung für HD-Serie)
3. Loch (Behälter für die Scheibenwaschanlagenflüssigkeit)
4. Sicherungsmutter ($\frac{5}{16}$ ")

2. Ziehen Sie die Sicherungsmuttern auf 1,9,87 bis 2,5,42 N cm an.

3. Ermitteln Sie die zwei Löcher (6,3 mm) in der Mitte der hinteren Abdeckung der Kabine (Bild 16).

Hinweis: Der Lochabstand beträgt 178 mm.

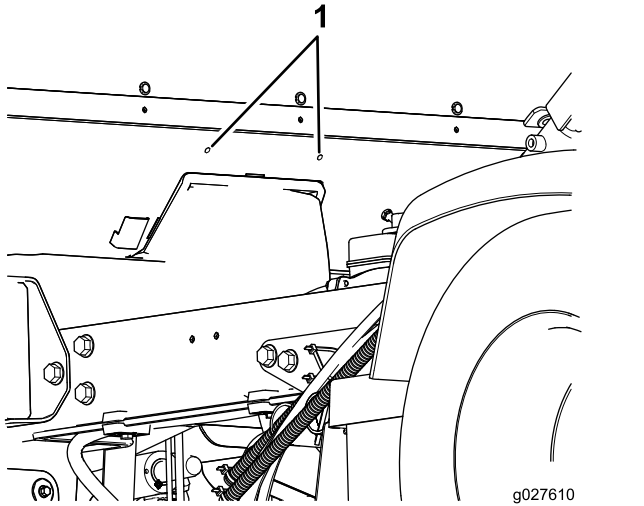


Bild 16

1. Loch, 6,3 mm

4. Machen Sie mit einem Dorn oder Stanzer ein Loch in die innere Schaumplatte (Bild 17) an den Lochstellen, die Sie in Schritt 3 identifiziert haben.

Hinweis: Passen Sie beim Arbeiten mit einem scharfen Dorn oder Stanzer auf.

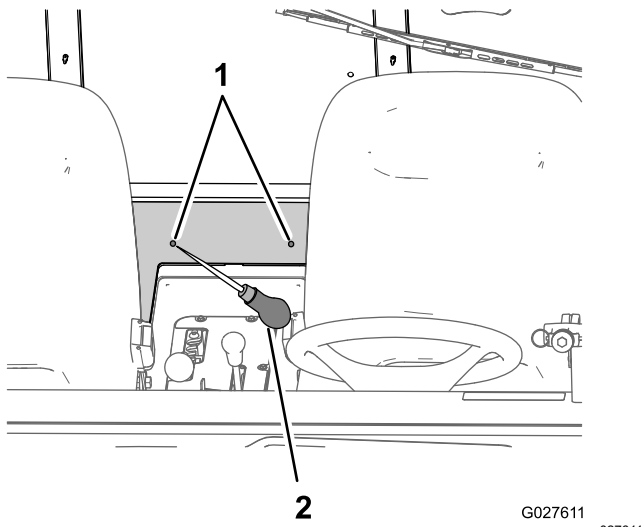


Bild 17

1. Lochstellen, 6,3 mm, innere Schaumplatte
2. Dorn oder Stanzer

5. Setzen Sie die zwei Schlossschrauben ($\frac{1}{4}$ " x $1\frac{1}{4}$ "), den Riemen und die zwei Distanzstücke ($\frac{1}{4}$ ") in die Löcher ein, die Sie in der inneren Schaumplatte gemacht haben (Bild 18).

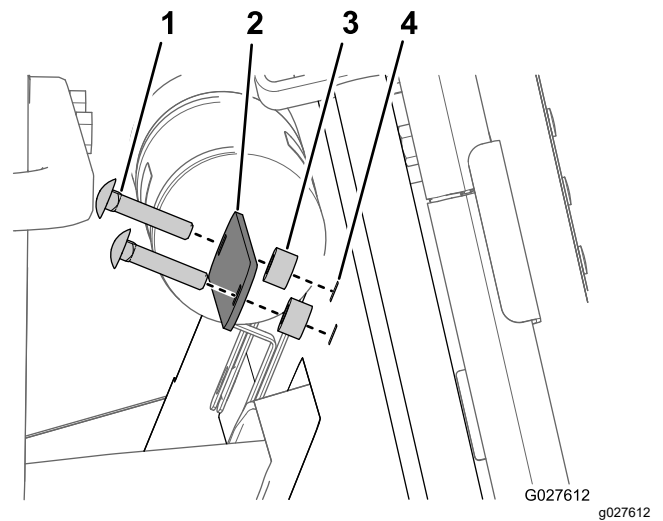


Bild 18

1. Schlossschraube ($\frac{1}{4}$ " x $1\frac{1}{4}$ ")
2. Riemen
3. Distanzstück ($\frac{1}{4}$ ")
4. Lochstelle, 6,3 mm, innere Schaumplatte

6. Befestigen Sie die Halterung für die Waschflasche und den Behälter für die Scheibenwaschanlagenflüssigkeit (Bild 19) an den 2 Schlossschrauben ($\frac{1}{4}$ " x $1\frac{1}{4}$ ") mit den 2 Sicherungsmuttern ($\frac{1}{4}$ ").

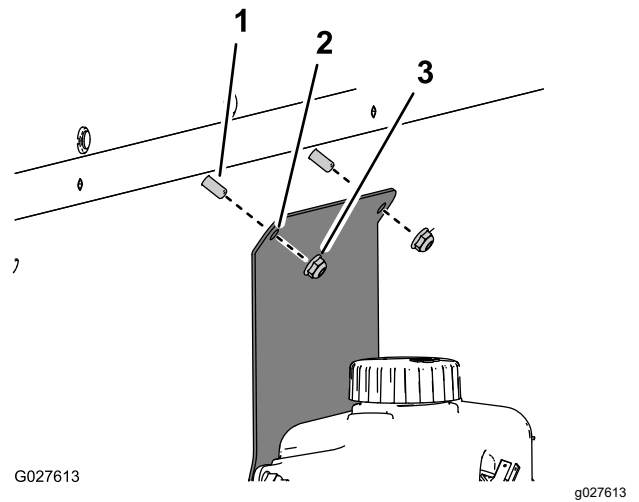


Bild 19

1. Schlossschraube ($\frac{1}{4}$ " x $1\frac{1}{4}$ ")
2. Loch (Halterung für die Waschflasche)
3. Sicherungsmutter ($\frac{1}{4}$ ")

7. Ziehen Sie die Sicherungsbundmuttern mit 10,2-12,4 N·m an.

Anschließen des Schlauchs an die Scheibenwischer

1. Verlegen Sie an der Dachkonsole ein Ende des Schlauches durch das Loch in der Dachkonsole (Bild 20).

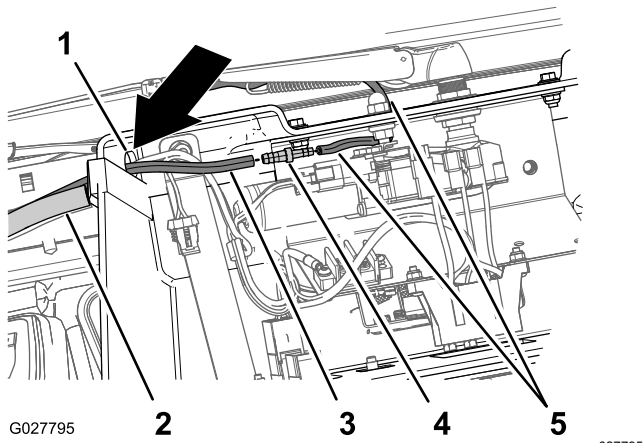


Bild 20

- | | |
|-----------------------|-------------------------------------|
| 1. Loch (Dachkonsole) | 4. Gezahntes Schlauchanschlussstück |
| 2. Glühbirnendichtung | 5. Schlauch (Scheibenwischerarm) |
| 3. Schlauch | |

2. Stecken Sie das kleine Ende des gezahnten Schlauchanschlussstücks in das Ende des Schlauchs vom Scheibenwischerarm, bis das Anschlussstück fest sitzt (Bild 20).
3. Stecken Sie das große Ende des gezahnten Schlauchanschlussstücks in das Ende des Schlauchs, bis das Anschlussstück fest sitzt (Bild 20).

Verlegen des Schlauchs

1. Verlegen Sie den Schlauch an der linken Seite der Dachkonsole entlang der Glühbirnendichtung zur Vorderseite des Kabinenrahmens (Bild 21).

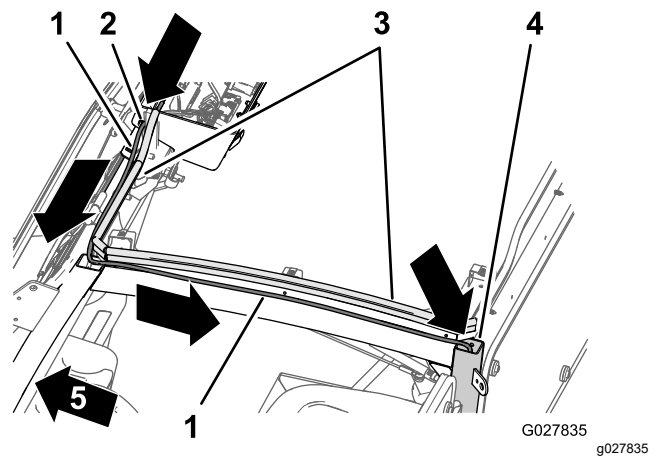


Bild 21

- | | |
|-----------------------|-----------------------------|
| 1. Schlauch | 4. Stütze B (Kabinenrahmen) |
| 2. Loch (Dachkonsole) | 5. Vorderseite der Maschine |
| 3. Glühbirnendichtung | |

2. Verlegen Sie den Schlauch nach hinten entlang des linken Rahmenkanals der Kabine (Bild 21).
3. Verlegen Sie das freie Ende des Schlauchs durch die Öffnung oben an der Stütze B an der Fahrerseite des Kabinenrahmens und nach unten durch den Rahmen (Bild 22).

Hinweis: Ziehen Sie den Schlauch mit einem Stück festen Draht, das ungefähr 173 cm lang ist, durch die Stütze B des Kabinenrahmens.

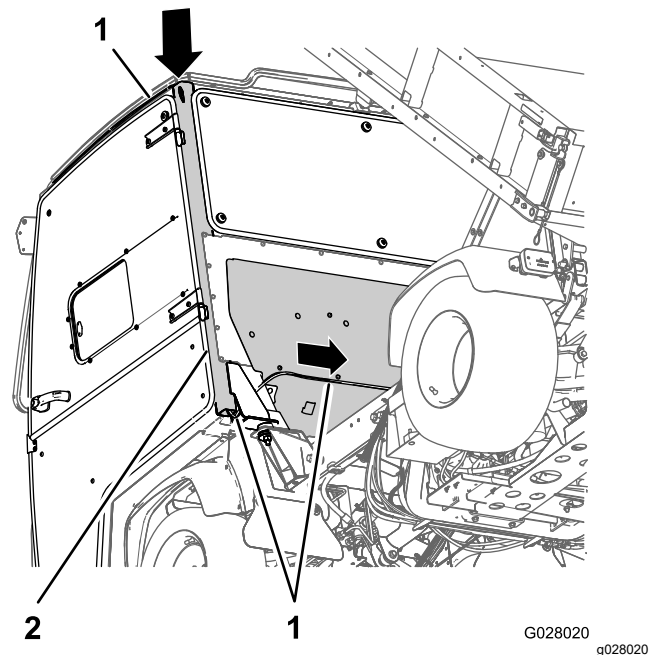


Bild 22

- | | |
|-------------|-----------------------------|
| 1. Schlauch | 2. Stütze B (Kabinenrahmen) |
|-------------|-----------------------------|

4. Verlegen Sie das freie Ende des Schlauchs entlang des Kabinenhecks und fluchten Sie den

Schlauch mit dem gezahnten Anschlussstück in der Scheibenwaschanlagenpumpe aus (Bild 23).

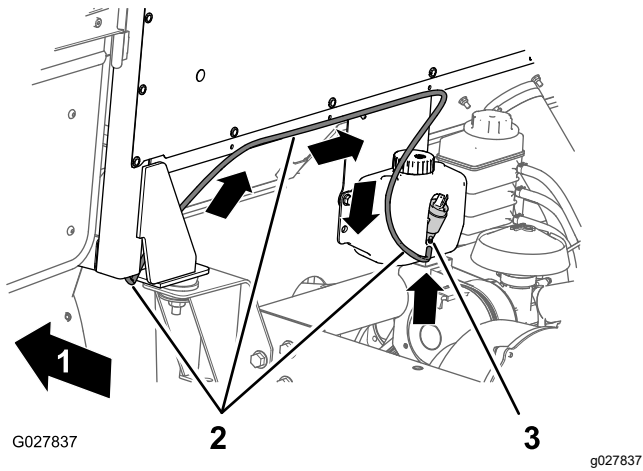


Bild 23

- | | |
|-----------------------------|---|
| 1. Vorderseite der Maschine | 3. Gezahntes Anschlussstück (Scheibenwaschanlagenpumpe) |
| 2. Schlauch | |

Anschließen des Schlauchs an der Pumpe

1. Fluchten Sie das Schlauchende am Behälter für die Scheibenwaschanlagenflüssigkeit mit dem gezahnten Anschlussstück in der Scheibenwaschanlagenpumpe aus (Bild 24).

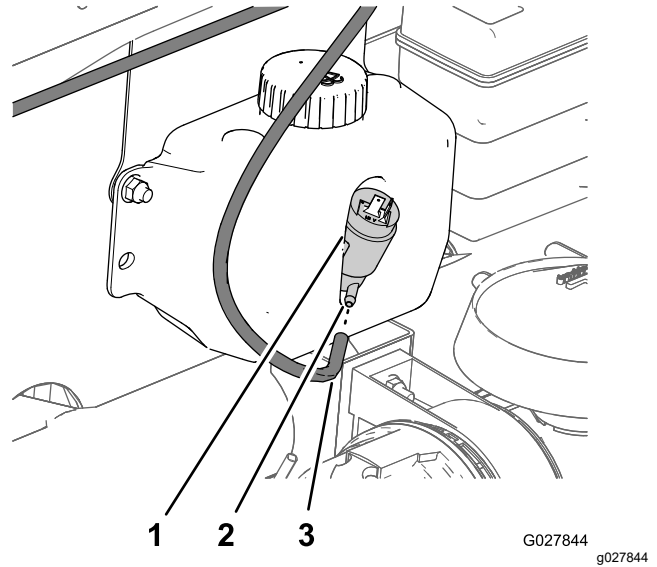


Bild 24

- | | |
|--|-------------|
| 1. Motor der Scheibenwaschanlagenpumpe | 3. Schlauch |
| 2. Gezahntes Anschlussstück | |

- Schieben Sie den Schlauch auf das Anschlussstück, bis er fest auf dem Anschlussstück sitzt (Bild 24).

Hinweis: Wenn der Schlauch zu lang ist, kürzen Sie ihn in Schritt 9 von Befestigen des Kabelbaums und des Schlauchs (Seite 14).

Anschließen des Kabelbaums an die Dachkonsole

- Verlegen Sie das Ende des Kabelbaums für die Scheibenwaschanlagenpumpe mit dem 2-Stift-Stecker an der Dachkonsole durch das Loch in der Dachkonsole (Bild 25).

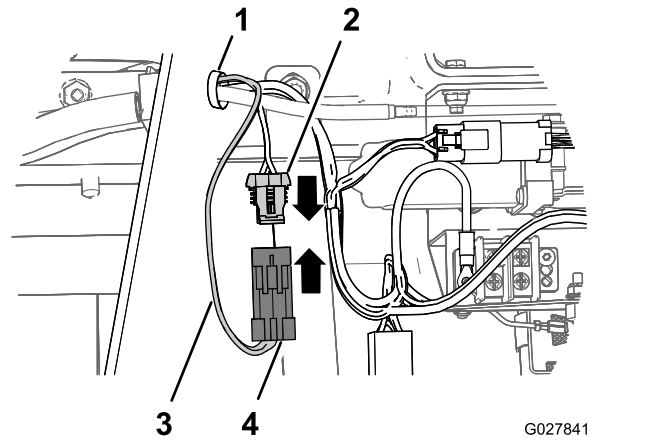
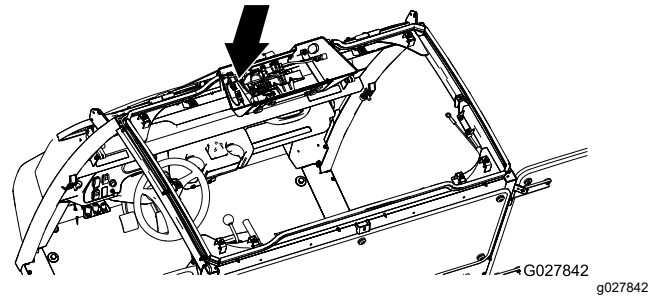


Bild 25

- | | |
|---|--|
| 1. Loch (Dachkonsole) | 3. Kabelbaum für Scheibenwaschanlagenpumpe |
| 2. 2-Buchsen-Stecker (Kabinenkabelbaum) | 4. 2-Stift-Stecker (Kabelbaum für Scheibenwaschanlagenpumpe) |

- Fluchten Sie den 2-Stift-Stecker des Kabelbaums der Scheibenwaschanlagenpumpe mit dem 2-Buchsen-Stecker des Kabinenkabelbaums aus (Bild 25).
- Drücken Sie die zwei Stecker zusammen, bis der Stecker einrastet (Bild 25).
- Verlegen Sie den 2-Buchsen-Stecker des Kabelbaums für die Scheibenwaschanlagenpumpe an der linken Seite der Dachkonsole entlang der Glühbirnendichtung zur Vorderseite des Kabinenrahmens (Bild 25).

Verlegen des Kabelbaums

1. Verlegen Sie den Kabelbaum für die Scheibenwaschanlagenpumpe (Bild 26) an der Dachkonsole zur linken Seite und entlang des Schlauchs, den Sie in Verlegen des Schlauchs (Seite 10) angebracht haben.

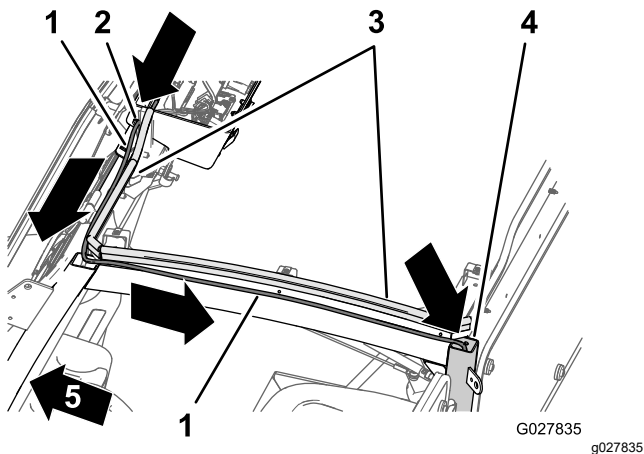


Bild 26

- | | |
|--|-----------------------------|
| 1. Kabelbaum für Scheibenwaschanlagenpumpe | 4. Stütze B (Kabinenrahmen) |
| 2. Loch (Dachkonsole) | 5. Vorderseite der Maschine |
| 3. Glühbirnendichtung | |

2. Verlegen Sie den Kabelbaum nach hinten entlang des linken Rahmenkanals der Kabine (Bild 26).
3. Verlegen Sie den 2-Buchsen-Stecker des Kabelbaums durch die Öffnung oben an der Stütze B an der Fahrerseite des Kabinenrahmens und nach unten durch den Rahmen (Bild 27).

Hinweis: Ziehen Sie den Kabelbaum mit einem Stück festen Draht, das ungefähr 173 cm lang ist, durch die Stütze B des Kabinenrahmens.

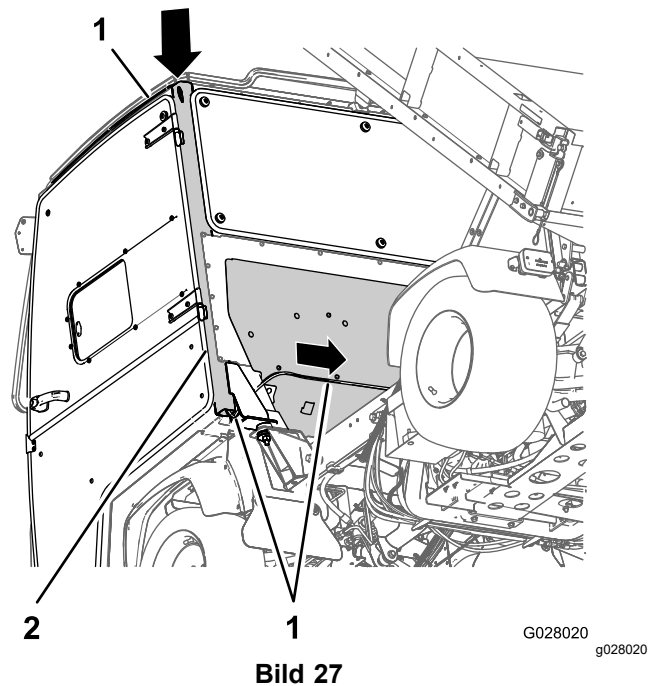


Bild 27

- | | |
|--|-----------------------------|
| 1. Kabelbaum für Scheibenwaschanlagenpumpe | 2. Stütze B (Kabinenrahmen) |
|--|-----------------------------|

4. Verlegen Sie den Kabelbaum für die Scheibenwaschanlagenpumpe entlang des Kabinenhecks und fluchten Sie ihn mit dem 2-Stift-Stecker im Motor der Scheibenwaschanlagenpumpe aus (Bild 28).

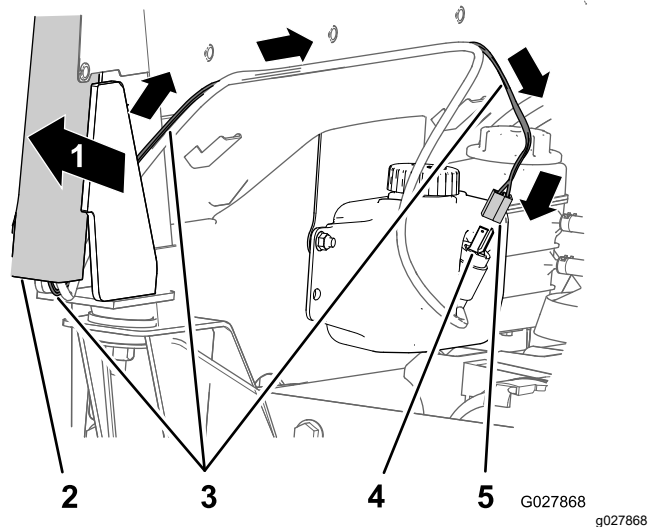
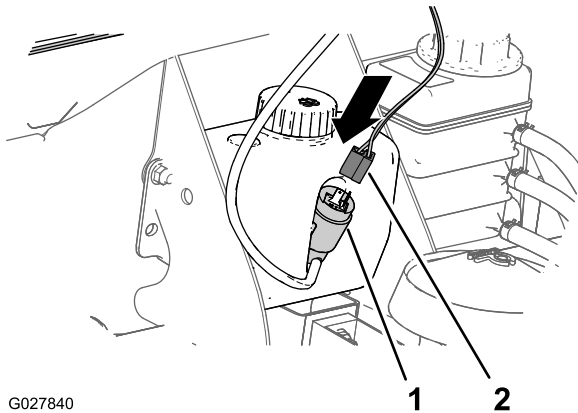


Bild 28

- | | |
|--|--|
| 1. Vorderseite der Maschine | 4. 2-Stift-Stecker (Motor der Scheibenwaschanlagenpumpe) |
| 2. Stütze B (Kabinenrahmen) | 5. 2-Buchsen-Stecker (Kabelbaum für Scheibenwaschanlagenpumpe) |
| 3. Kabelbaum für Scheibenwaschanlagenpumpe | |

Anschließen des Kabelbaums an die Pumpe der Scheibenwaschanlage

1. Fluchten Sie den 2-Buchsen-Stecker des Kabelbaums mit dem 2-Stift-Stecker der Scheibenwaschanlagenpumpe aus (Bild 29).



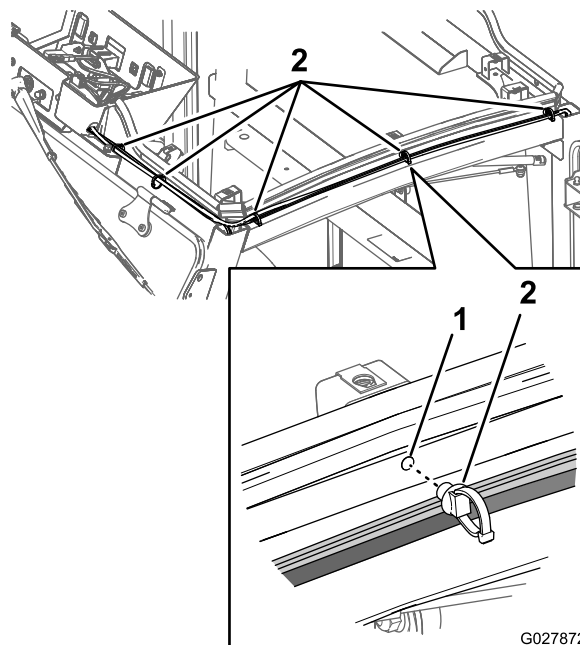
G027840

g027840

Bild 29

1. 2-Stift-Stecker (Scheibenwaschanlagenpumpe)
2. 2-Buchsen-Stecker (Kabelbaum für Scheibenwaschanlagenpumpe)

2. Befestigen Sie die zwei Druckbefestigungen an den Stellen, an denen Sie die Kabelbaumclips in Schritt 1 entfernt haben (Bild 30 und Bild 31).



G027872

g027872

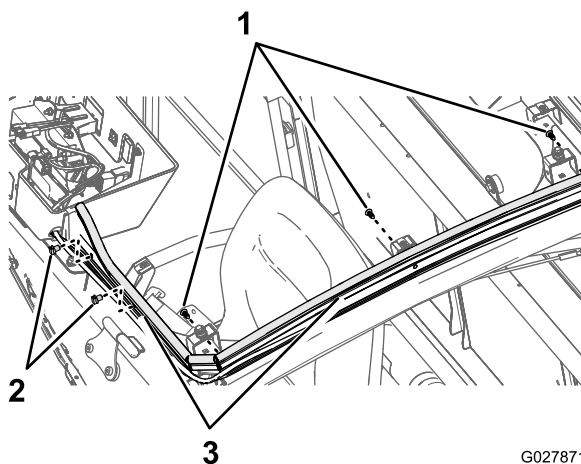
Bild 31

1. Loch (Dichtungshalterung)
2. Druckbefestigung

2. Schieben Sie den Kabelbaumanschluss auf die Pumpe, bis der Anschluss fest sitzt (Bild 29).

Befestigen des Kabelbaums und des Schlauchs

1. Entfernen Sie die zwei Kabelbaumclips, mit denen der Kabinenkabelbaum an der linken Vorderseite des Kabinenrahmens befestigt ist (Bild 30).



G027871

g027871

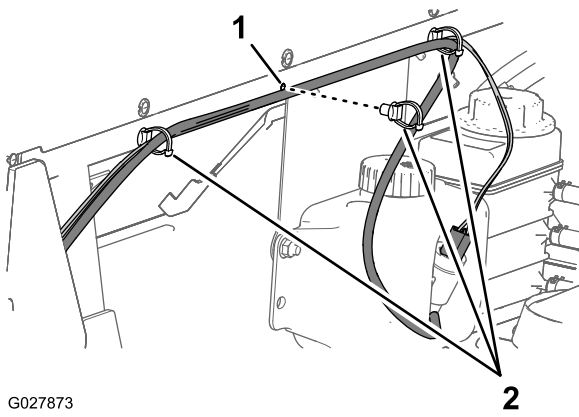
Bild 30

1. Druckbefestigung
2. Kabelbaumclips
3. Glühbirnendichtung

3. Befestigen Sie den Kabelbaum der Kabine und der Scheibenwaschanlagenpumpe sowie den Schlauch mit dem Kabelbinderteil der Druckbefestigungen (Bild 31).

Hinweis: Ziehen Sie die Kabelbinden etwas an. Klemmen Sie den Schlauch nicht ein oder zusammen.

4. Entfernen Sie die drei Druckbefestigungen über dem Rahmen der Fahrertür, wie in Bild 30 abgebildet.
5. Befestigen Sie die drei Druckbefestigungen an den Stellen, an denen Sie die Druckbefestigungen in Schritt 4 entfernt haben (Bild 30 und Bild 31).
6. Befestigen Sie den Kabelbaum der Scheibenwaschanlagenpumpe und den Schlauch mit dem Kabelbinderteil der Druckbefestigungen.
7. Setzen Sie drei Druckbefestigungen am Kabinenheck in die drei Löcher in der hinteren Platte der Kabine ein (Bild 32).



G027873

g027873

Bild 32

- | | |
|------------------------------------|---------------------|
| 1. Loch (hintere Kabinenplatte) | 2. Druckbefestigung |
|------------------------------------|---------------------|

-
8. Befestigen Sie den Kabelbaum der Scheibenwaschanlagenpumpe und den Schlauch mit dem Kabelbinderteil der Druckbefestigungen.
 9. Kürzen Sie den Schlauch ggf. wie folgt:
 - A. Nehmen Sie den Schlauch am Behälter der Scheibenwaschanlage vom gezahnten Anschlussstück an der Pumpe ab (Bild 24).
 - B. Kürzen Sie den Schlauch auf die richtige Länge.
 - C. Schieben Sie den Schlauch auf das Anschlussstück, bis er fest auf dem Anschlussstück sitzt (Bild 24).

Befestigen der Dachkonsolenblende und der Dachplatte

1. Fluchten Sie die Blende, die Sie in Schritt 3 von Entfernen der Dachplatte (Seite 8) entfernt haben, mit der oberen Öffnung in der Dachkonsole aus (Bild 14).
2. Drücken Sie die Blende in die Dachkonsole, bis sie fest sitzt (Bild 14).
3. Fluchten Sie die Löcher in der Dachplatte mit den Clipmuttern an den Halterungen des Kabinenrahmens aus (Bild 13).
4. Befestigen Sie die Dachplatte mit den zehn Schrauben ($\frac{1}{4}$ " x 1") und den zehn Dichtungsscheiben ($\frac{1}{4}$ "), die Sie in Schritt 1 von Entfernen der Dachplatte (Seite 8) entfernt haben, am Kabinenrahmen (Bild 13).
5. Ziehen Sie die Schrauben mit 4,6-6,2 N·m an.

Anschließen der Batterie

1. Schließen Sie das Minuskabel der Batterie an, siehe Bedienungsanleitung.

Einbauen des Kits für die Scheibenwaschanlagen- flüssigkeit

Für Modelle der Serie MD

Entfernen der Dachplatte

Gewicht der Dachplatte: 9,5 kg

1. Entfernen Sie die zehn Schrauben ($\frac{1}{4}$ " x 1") und zehn Dichtungsscheiben ($\frac{1}{4}$ "), mit denen die Dachplatte an den Dachstützhalterungen der Kabine befestigt ist (Bild 33).

Hinweis: Bewahren Sie die Schrauben und Scheiben für den Einbau der Dachplatte unter [Befestigen der Dachkonsolenblende und der Dachplatte](#) (Seite 23).

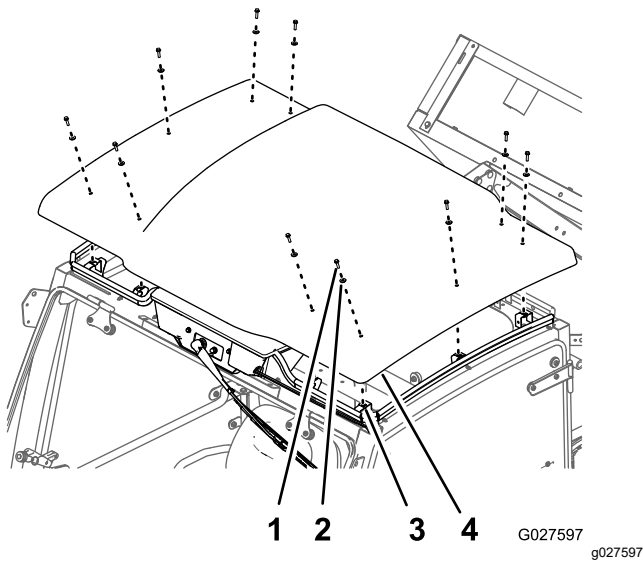


Bild 33

- | | |
|---|-----------------------|
| 1. Schraube ($\frac{1}{4}$ " x 1") | 3. Dachstützhalterung |
| 2. Dichtungsscheibe ($\frac{1}{4}$ ") | 4. Dachplatte |

2. Heben Sie die Dachplatte hoch und nehmen Sie von der Kabine der Maschine ab.

Hinweis: Passen Sie auf, wenn Sie die Dachplatte auf dem Boden abstellen, um eine Beschädigung der Oberfläche und Kanten der Platte zu vermeiden.

3. Nehmen Sie die Blende von der Dachkonsole ab (Bild 34).

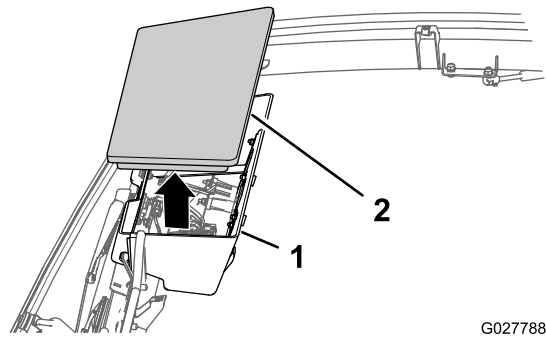


Bild 34

- | | |
|----------------|-----------|
| 1. Dachkonsole | 2. Blende |
|----------------|-----------|

Einbauen des Behälters für die Scheibenwaschanlagenflüssigkeit

1. Befestigen Sie den Behälter für die Scheibenwaschanlagenflüssigkeit mit den 2 Schlossschrauben (5/16" x 3/4") und 2 Sicherungsmuttern (5/16") an der Halterung der Waschflasche, wie in [Bild 35](#) abgebildet.

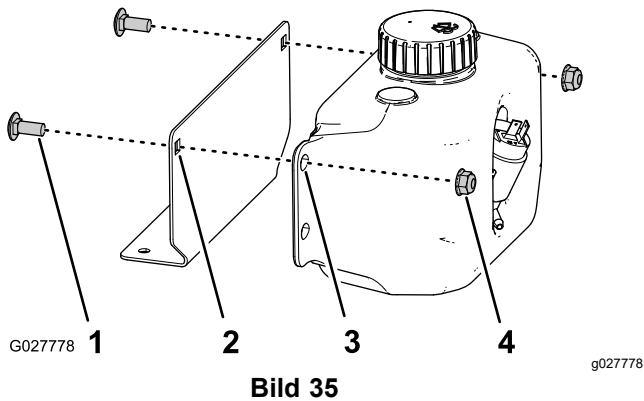


Bild 35

- | | |
|---|--------------------------------------|
| 1. Schlossschraube (5/16" x 3/4") | 3. Loch (Halterung für Waschflasche) |
| 2. Loch—quadratisch (Behälterstützhalterung für Modelle der MD-Serie) | 4. Sicherungsmutter (5/16") |

2. Ziehen Sie die Sicherungsmuttern auf 1,9,87 bis 2,5,42 N cm an.
3. Entfernen Sie an der unteren Scheinwerferstütze die 2 Sechskant-Bundkopfschrauben (1/4" x 7/8") an der Innenseite des rechten Scheinwerfers, mit denen die Scheinwerferhalterungen am Scheinwerfer befestigt sind ([Bild 36](#)).

Hinweis: Bewahren Sie die 2 Sechskant-Bundkopfschrauben (1/4 x 7/8") für die Montage des Behälters für die Scheibenwaschanlagenflüssigkeit und der Halterung für die Waschflasche auf.

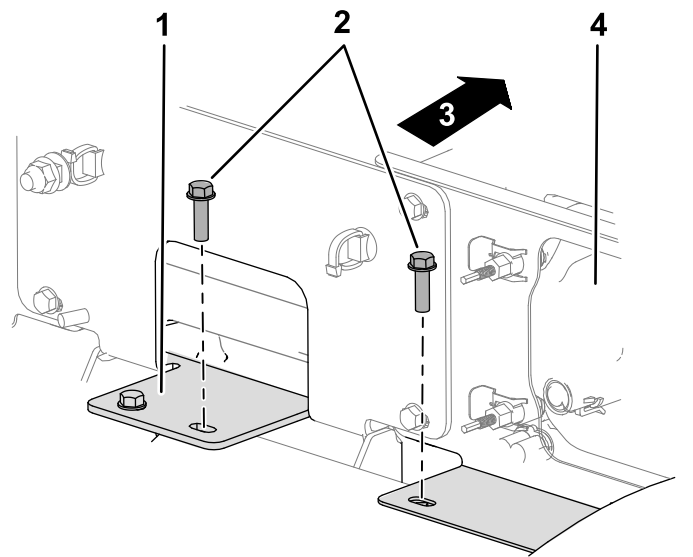


Bild 36

g444050

- | | |
|--|-----------------------------|
| 1. Stoßfängerstützhalterung | 3. Vorderseite der Maschine |
| 2. Sechskant-Bundkopfschrauben (1/4" x 7/8") | 4. Rechter Scheinwerfer |
4. Entfernen Sie die Löcher in der Halterung für die Waschflasche mit den Löchern in der unteren Scheinwerferstütze aus ([Bild 37](#)).

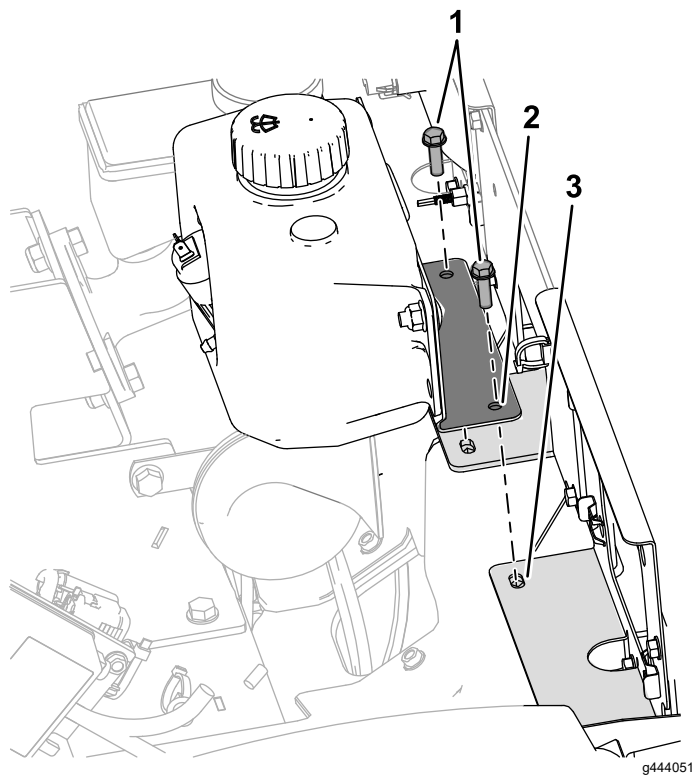


Bild 37

- | | |
|--|-------------------------------------|
| 1. Sechskant-Bundkopfschrauben (1/4" x 7/8") | 3. Loch (untere Scheinwerferstütze) |
| 2. Loch (Behälterstützhalterung, Modelle der Serie MD) | |

- Montieren Sie die Behälterstützhalterung mit 2 Sechskant-Bundkopfschrauben (1/4" x 7/8"), die Sie in Schritt 3 entfernt haben, an der unteren Scheinwerferstütze (Bild 37).
- Ziehen Sie die zwei Schrauben mit 7,9-14,7 N·cm an.

Anschließen des Schlauchs an die Scheibenwischer

- Verlegen Sie an der Dachkonsole ein Ende des Schlauches durch das Loch in der Dachkonsole (Bild 38)

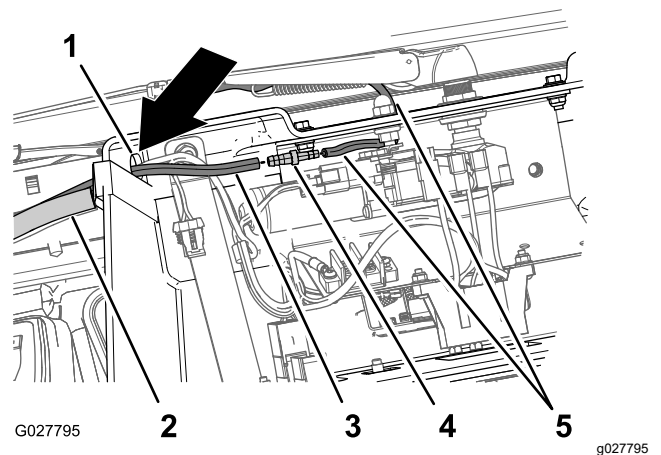


Bild 38

- | | |
|-----------------------|-------------------------------------|
| 1. Loch (Dachkonsole) | 4. Gezahntes Schlauchanschlussstück |
| 2. Glühbirnendichtung | 5. Schlauch (Scheibenwischerarm) |
| 3. Schlauch | |

- Stecken Sie das kleine Ende des gezahnten Schlauchanschlussstücks in das Ende des Schlauchs vom Scheibenwischerarm, bis das Anschlussstück fest sitzt (Bild 38).
- Stecken Sie das große Ende des gezahnten Schlauchanschlussstücks in das Ende des Schlauchs, bis das Anschlussstück fest sitzt (Bild 38).

Verlegen des Schlauchs

- Verlegen Sie den Schlauch an der linken Seite der Dachkonsole entlang der Glühbirnendichtung zur Vorderseite des Kabinenrahmens (Bild 39).

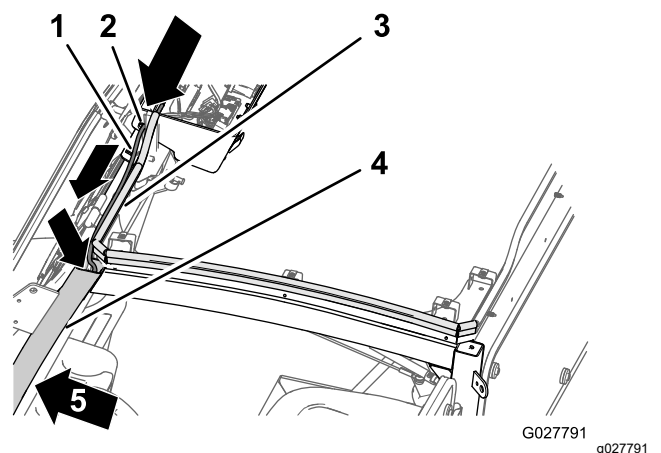


Bild 39

- | | |
|-----------------------|-----------------------------|
| 1. Schlauch | 4. Stütze A (Fahrerseite) |
| 2. Loch (Dachkonsole) | 5. Vorderseite der Maschine |
| 3. Glühbirnendichtung | |

- Verlegen Sie das freie Ende des Schlauchs durch die Öffnung oben an der Stütze A an der Fahrerseite des Kabinenrahmens und nach unten zum Loch in der Unterseite der Stütze (Bild 39 und Bild 40).

Hinweis: Das Loch ist ungefähr waagrecht mit der Mitte im Armaturenbrett

Hinweis: Ziehen Sie den Schlauch mit einem Stück festen Draht, das ungefähr 130 cm lang ist, durch die Stütze A des Kabinenrahmens.

- Führen Sie das freie Ende des Schlauchs nach vorne, zwischen Kotflügel und Lenksäule (Bild 40 und Bild 41).

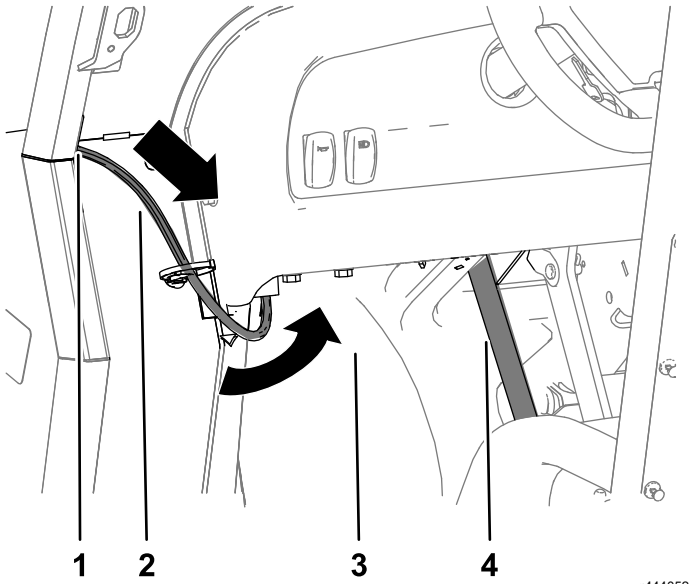


Bild 40

- | | |
|---------------------------------|--------------|
| 1. Loch, Stütze A (Fahrerseite) | 3. Kotflügel |
| 2. Schlauch | 4. Lenksäule |

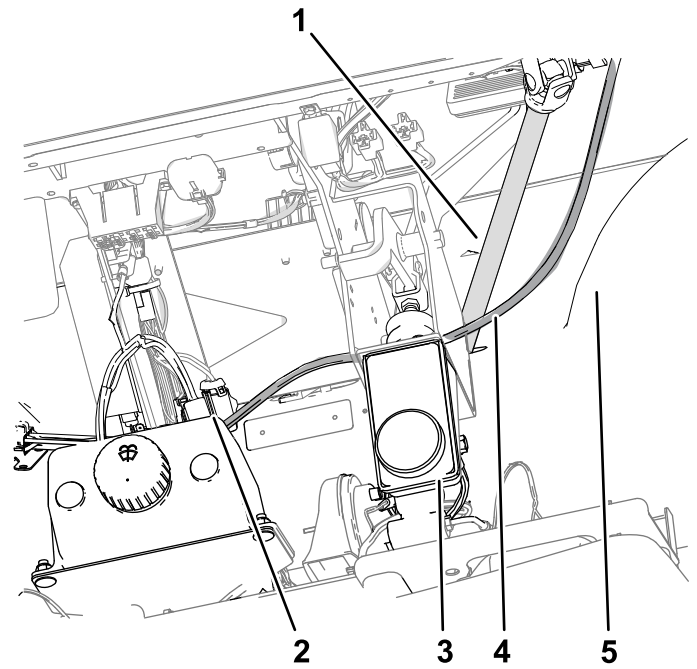


Bild 41

- | | |
|---|--------------|
| 1. Lenksäule | 4. Schlauch |
| 2. Behälter für die Scheibenwaschanlagenflüssigkeit | 5. Kotflügel |
| 3. Hauptzylinder | |

- Verlegen Sie das freie Ende des Schlauches nach innen zum Behälter der Scheibenwaschanlagenflüssigkeit (Bild 41).

Anschließen des Kabelbaums an die Dachkonsole

1. Verlegen Sie das Ende des Kabelbaums für die Scheibenwaschanlagenpumpe mit dem 2-Stift-Stecker an der Dachkonsole durch das Loch in der Dachkonsole (Bild 42).

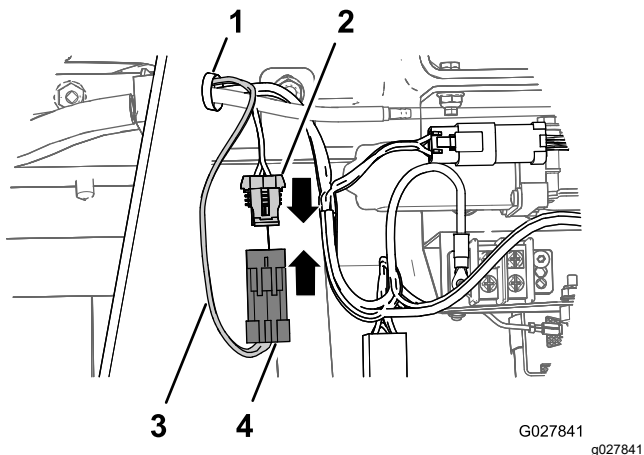
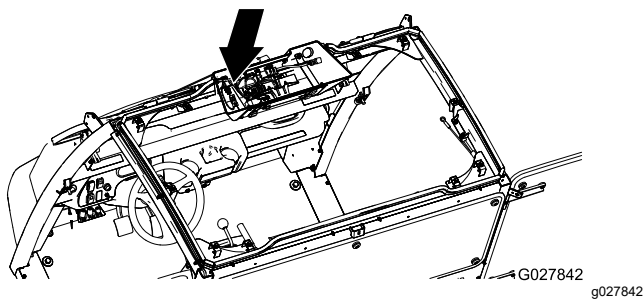


Bild 42

- | | |
|---|--|
| 1. Loch (Dachkonsole) | 3. Kabelbaum für Scheibenwaschanlagenpumpe |
| 2. 2-Buchsen-Stecker (Kabinenkabelbaum) | 4. 2-Stift-Stecker (Kabelbaum für Scheibenwaschanlagenpumpe) |

2. Fluchten Sie den 2-Stift-Stecker des Kabelbaums der Scheibenwaschanlagenpumpe mit dem 2-Buchsen-Stecker des Kabinenkabelbaums aus (Bild 42).
3. Drücken Sie die zwei Stecker zusammen, bis der Stecker einrastet (Bild 42).
4. Verlegen Sie den 2-Buchsen-Stecker des Kabelbaums für die Scheibenwaschanlagenpumpe an der linken Seite der Dachkonsole entlang der Glühbirnendichtung zur Vorderseite des Kabinenrahmens (Bild 44).

Verlegen des Kabelbaums

1. Verlegen Sie den Kabelbaum für die Scheibenwaschanlagenpumpe (Bild 43) an der Dachkonsole zur linken Seite und entlang des Schlauchs, den Sie in Verlegen des Schlauchs (Seite 18) angebracht haben.

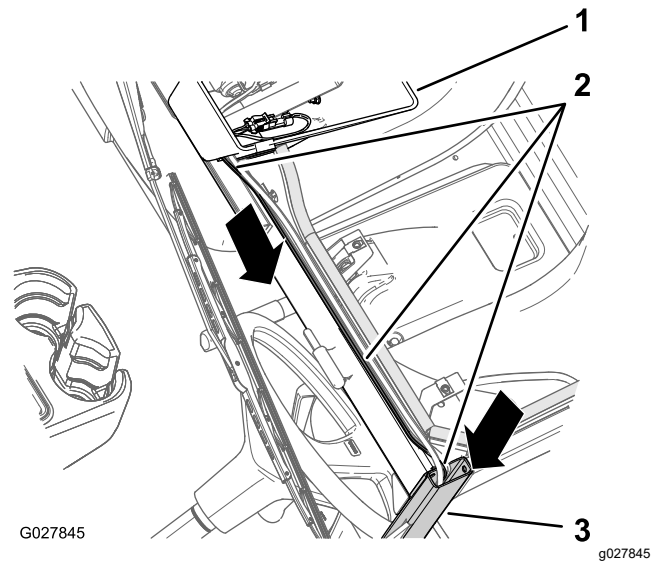


Bild 43

- | | |
|--|---------------------------|
| 1. Dachkonsole | 3. Stütze A (Fahrerseite) |
| 2. Kabelbaum für Scheibenwaschanlagenpumpe | |

2. Verlegen Sie den 2-Buchsen-Stecker des Kabelbaums durch die Öffnung oben an der Stütze A an der Fahrerseite des Kabinenrahmens und nach unten zum Loch in der Unterseite der Stütze (Bild 44).

Hinweis: Ziehen Sie den Kabelbaum mit einem Stück festen Draht, das ungefähr 130 cm lang ist, durch die Stütze A des Kabinenrahmens.

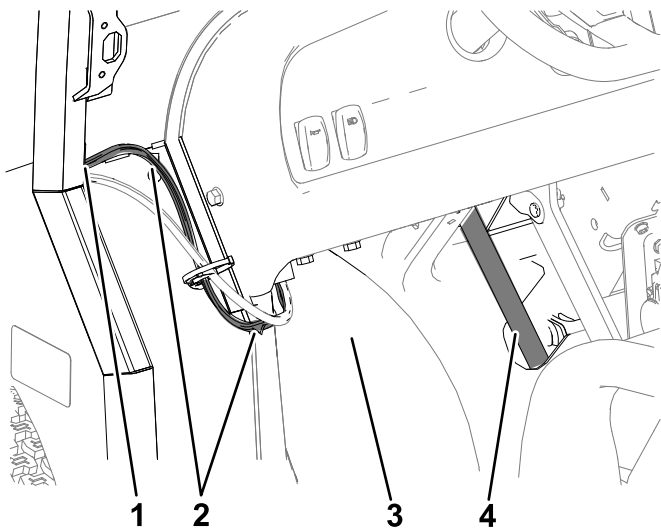


Bild 44

g444054

- | | |
|--|--------------|
| 1. Loch, Stütze A (Fahrerseite) | 3. Kotflügel |
| 2. Kabelbaum für Scheibenwaschanlagenpumpe | 4. Lenksäule |

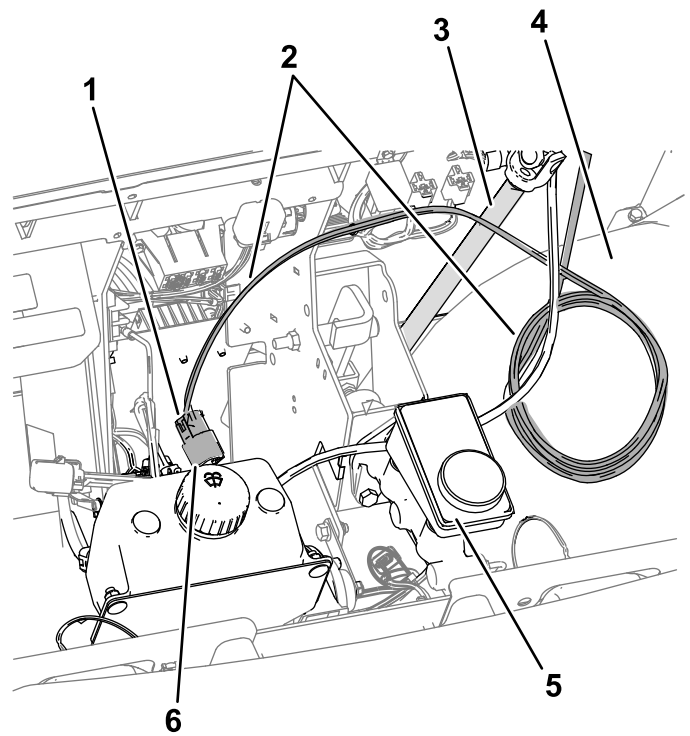


Bild 45

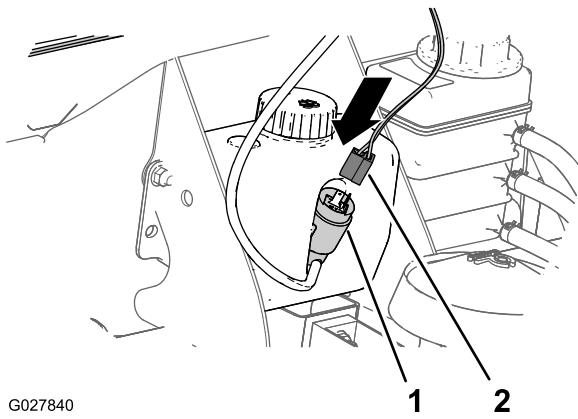
g444055

3. Verlegen Sie den Kabelbaum nach vorne, zwischen Kotflügel und Lenksäule ([Bild 44](#) und [Bild 45](#)).
4. Verlegen Sie den Kabelbaum für die Scheibenwaschanlagenpumpe nach innen zum Behälter der Scheibenwaschanlagenflüssigkeit und fluchten Sie den Kabelbaum mit dem 2-Stift-Stecker am Motor der Scheibenwaschanlagenpumpe aus ([Bild 45](#)).

- | | |
|--|--|
| 1. 2-Buchsen-Stecker (Kabelbaum für Scheibenwaschanlagenpumpe) | 4. Kotflügel |
| 2. Kabelbaum für Scheibenwaschanlagenpumpe | 5. Hauptzylinder |
| 3. Lenksäule | 6. 2-Stift-Stecker (Scheibenwaschanlagenpumpe) |

Anschließen des Kabelbaums an die Pumpe der Scheibenwaschanlage

1. Fluchten Sie den 2-Buchsen-Stecker des Kabelbaums für die Scheibenwaschanlagenpumpe mit dem 2-Stift-Stecker der Scheibenwaschanlagenpumpe aus ([Bild 46](#)).



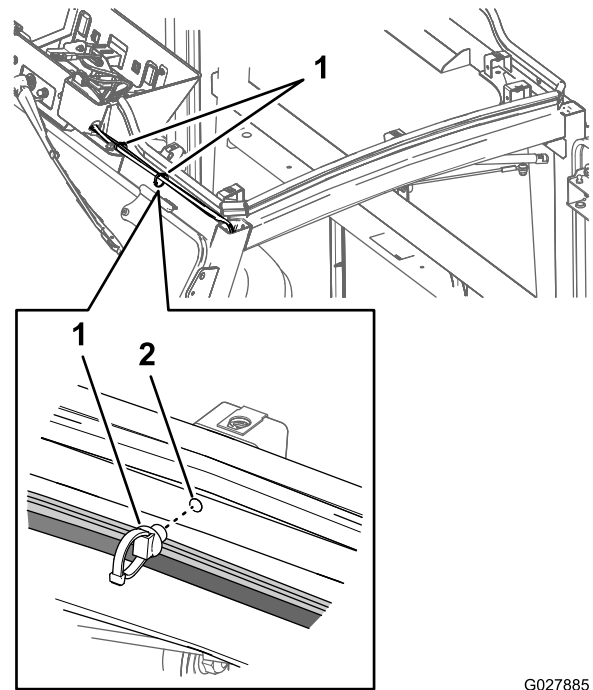
G027840

g027840

Bild 46

1. 2-Stift-Stecker (Scheibenwaschanlagenpumpe)
2. 2-Buchsen-Stecker (Kabelbaum für Scheibenwaschanlagenpumpe)

2. Schieben Sie den Kabelbaumanschluss auf die Pumpe, bis der Anschluss fest sitzt (**Bild 46**).



G027885

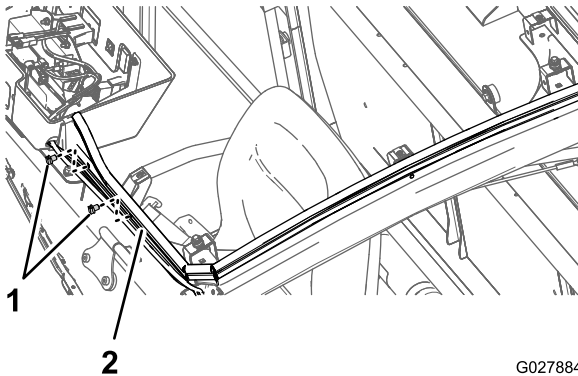
g027885

Bild 48

1. Druckbefestigung
2. Loch (Kabinenrahmen)

Befestigen des Kabelbaums

1. Entfernen Sie die zwei Kabelbaumclips, mit denen der Kabinenkabelbaum an der linken Vorderseite des Kabinenrahmens befestigt ist (**Bild 47**).



G027884

g027884

Bild 47

1. Kabelbaumclips
2. Kabinenrahmen

2. Befestigen Sie die zwei Druckbefestigungen an den Stellen, an denen Sie die Kabelbaumclips in Schritt 1 entfernt haben (**Bild 47** und **Bild 48**).

3. Befestigen Sie den Kabelbaum der Kabine und der Scheibenwaschanlagenpumpe sowie den Schlauch mit dem Kabelbinderteil der Druckbefestigungen (**Bild 48**).

Hinweis: Ziehen Sie die Kabelbinden etwas an. Klemmen Sie den Schlauch nicht ein oder zusammen.

4. Entfernen Sie den Kabelbaumclip, mit dem der Kabinenkabelbaum an der unteren Kabinenplatte vorne an der Fahrerseite der Maschine befestigt ist (**Bild 49**).

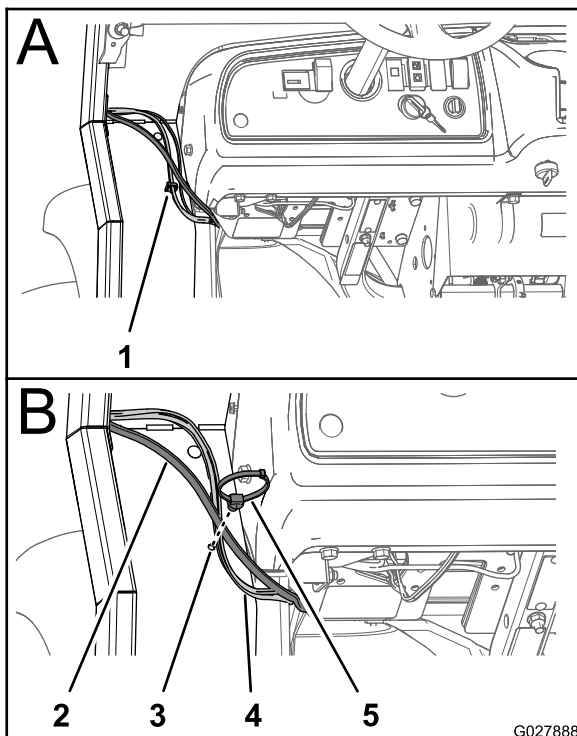


Bild 49

G027888

g027888

- | | |
|--------------------------------------|--|
| 1. Kabelbaumclip | 4. Kabelbäume (Kabelbaum für Kabine und Scheibenwaschanlagenpumpe) |
| 2. Schlauch | 5. Druckbefestigung |
| 3. Loch (untere Kabinenplatte vorne) | |

5. Befestigen Sie eine Druckbefestigung an der Stelle, an der Sie den Kabelbaumclip in Schritt 4 entfernt haben (Bild 49).
6. Befestigen Sie den Kabelbaum der Kabine und der Scheibenwaschanlagenpumpe sowie den Schlauch mit dem Kabelbinderteil der Druckbefestigung (Bild 49).
7. Wickeln Sie den überschüssigen Kabelbaum der Scheibenwaschanlagenpumpe (Bild 50) auf und befestigen Sie den aufgewickelten Kabelbaum und Schlauch mit einer Kabelbinde.

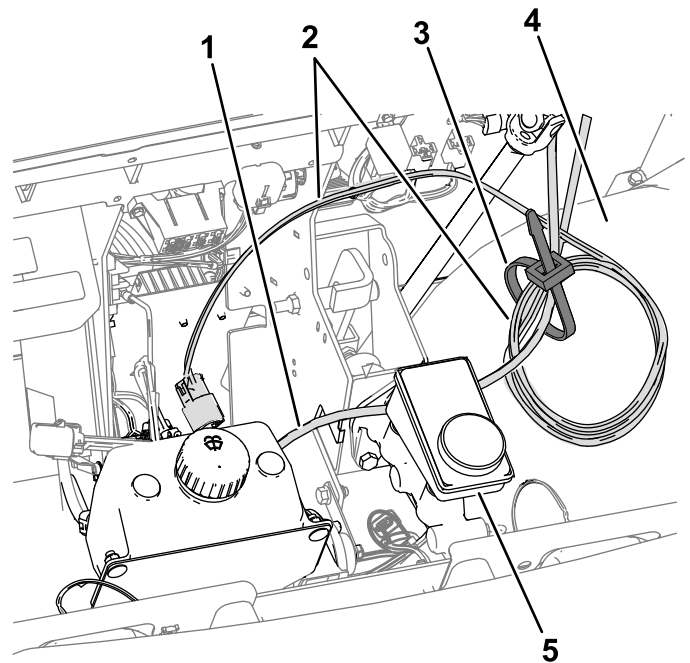


Bild 50

g444056

- | | |
|--|------------------|
| 1. Schlauch | 4. Kotflügel |
| 2. Kabelbaum für Scheibenwaschanlagenpumpe (gewickelt) | 5. Hauptzylinder |
| 3. Kabelbinder | |

Befestigen der Dachkonsolenblende und der Dachplatte

1. Fluchten Sie die Blende, die Sie in Schritt 3 von [Entfernen der Dachplatte \(Seite 16\)](#) entfernt haben, mit der oberen Öffnung in der Dachkonsole aus (Bild 34).
2. Drücken Sie die Blende in die Dachkonsole, bis sie fest sitzt (Bild 34).
3. Fluchten Sie die Löcher in der Dachplatte mit den Clipmuttern an den Halterungen des Kabinenrahmens aus (Bild 33).
4. Befestigen Sie die Dachplatte mit den zehn Schrauben (1/4" x 1") und den zehn Dichtungsscheiben (1/4"), die Sie in Schritt 1 von [Entfernen der Dachplatte \(Seite 16\)](#) entfernt haben, am Kabinenrahmen (Bild 33).
5. Ziehen Sie die Schrauben mit 4,6-6,2 N·m an.

Anschließen der Batterie

1. Schließen Sie das Minuskabel der Batterie an, siehe *Bedienungsanleitung*.
2. Senken Sie die Staubox ab und schließen Sie die Motorhaube, siehe *Bedienungsanleitung*.

Betrieb

Verwenden der Scheibenwaschanlage

Verwenden des Bedienelements für die Scheibenwischer bzw. die Scheibenwaschanlage

- Drücken Sie den Scheibenwischer-/Scheibenwaschanlagenschalter nach oben, um die Scheibenwischer einzuschalten (**Bild 51**).

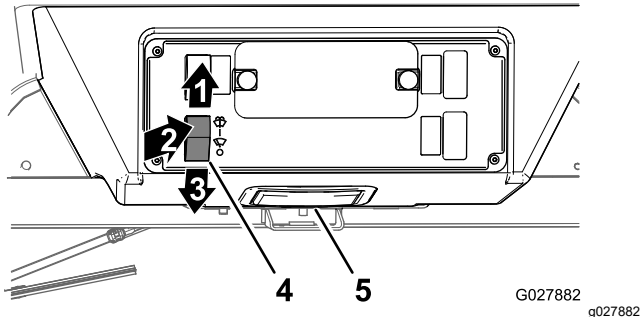


Bild 51

- | | |
|--|--|
| 1. Eingeschaltete Scheibenwischer | 4. Schalter für Scheibenwischer bzw. Scheibenwaschanlage |
| 2. Momentan eingeschaltete Scheibenwischer | 5. Dachkonsole |
| 3. Ausgeschaltete Scheibenwischer | |

- Drücken Sie den Scheibenwischer-/Scheibenwaschanlagenschalter nach unten, um die Scheibenwischer auszuschalten (**Bild 51**).
- Betätigen Sie kurz die obere Hälfte des Scheibenwischer-/Scheibenwaschanlagenschalters, um Flüssigkeit der Scheibenwaschanlage auf die Windschutzscheibe zu sprühen (**Bild 51**).

Füllen des Scheibenwaschanlagenbehälters

1. Der Behälter der Scheibenwaschanlage ist wie folgt zugänglich:
 - Workman-Maschinen der Serie HD: Heben Sie die Ladepritsche an und bringen Sie die Sicherheitsstütze am Hubzylinder an, siehe *Bedienungsanleitung*.
 - Workman-Maschinen der Serie GTX und MD: Öffnen Sie die Motorhaube, siehe *Bedienungsanleitung*.
2. Nehmen Sie den Deckel vom Scheibenwaschanlagenbehälter ab (**Bild 52**).

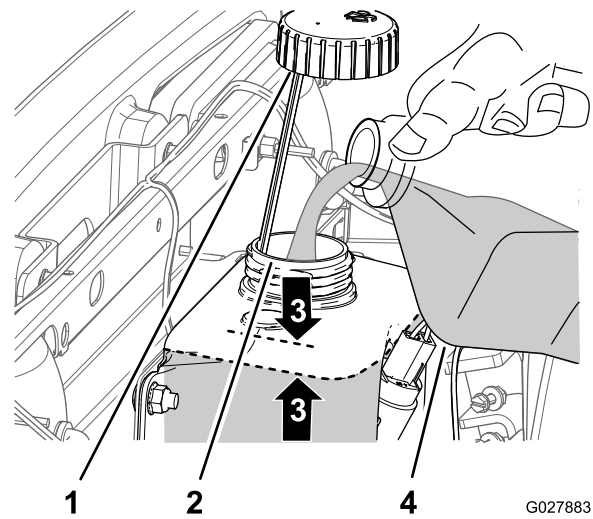


Bild 52

- | | |
|---|--|
| 1. Deckel | 3. Füllstand, 25 mm |
| 2. Füllstutzen (Scheibenwaschanlagenbehälter) | 4. Wasser oder Scheibenwaschanlagenflüssigkeit |

3. Füllen Sie Wasser oder Scheibenwaschanlagenflüssigkeit durch den Füllstutzen bis 25 mm bis zur Oberkante des Behälters ein (**Bild 52**).

Hinweis: Verwenden Sie in Klimazonen, in denen Frost auftritt, Scheibenwaschanlagenflüssigkeit für alle Saisons (Ethanolsorte).

4. Bringen Sie den Deckel wieder auf dem Füllstutzen an (**Bild 52**).
5. Bereiten Sie die Maschine wie folgt für die Verwendung vor:

- Workman-Maschinen der Serie HD: Entfernen Sie die Sicherheitsstütze vom Hubzylinder der Ladepritsche, bewahren Sie die Sicherheitsstütze auf, und senken die Ladepritsche ab, siehe *Bedienungsanleitung*.
- Workman-Maschinen der Serie GTX und MD: Schließen Sie die Motorhaube und befestigen sie mit den Motorhaubenriegeln, siehe *Bedienungsanleitung*.

Hinweise:

Einbauerklärung

| Modellnr. | Seriennr. | Produktbeschreibung | Rechnungsbeschreibung | Allgemeine Beschreibung | Richtlinie |
|-----------|-----------------|---|----------------------------|-------------------------|-------------------------|
| 130-5615 | Keine und höher | Kit für die Scheibenwaschanlagenflüssigkeit, Nutzfahrzeuge der Serie Workman GTX, HDX, MD und HD ab Modelljahr 2015 | WASHER FLUID KIT [WORKMAN] | Nutzfahrzeug | 2006/42/EG, 2004/108/EG |

Relevante technische Angaben wurden gemäß Anhang VII Teil B von Richtlinie 2006/42/EG zusammengestellt.

Toro sendet auf Anfrage von Staatsbehörden relevante Informationen zu dieser teilweise fertiggestellten Maschine. Die Informationen werden elektronisch gesendet.

Diese Maschine darf nicht in Betrieb genommen werden, bis sie in zugelassene Toro Modelle eingebaut ist, wie in der zugehörigen Konformitätsbescheinigung angegeben und gemäß aller Anweisungen, wenn sie als konform mit allen relevanten Richtlinien erklärt werden kann.

Zertifiziert:



Tom Langworthy
Technischer Leiter
8111 Lyndale Ave. South
Bloomington, MN 55420, USA
Mai 23, 2023

offizieller Vertragshändler:

Marcel Dutrieux
Manager European Product Integrity
Toro Europe NV
Nijverheidsstraat 5
2260 Oevel
Belgium



Count on it.