



# Kit detergente per parabrezza

Veicoli polifunzionali serie Workman® GTX/HDX/MD/HD 2015 e successivi

N° del modello 130-5615

Istruzioni di installazione

## Installazione

### Parti sciolte

Verificate che sia stata spedita tutta la componentistica, facendo riferimento alla seguente tabella.

Descrizione	Qté	Uso
Non occorrono parti	–	Preparazione della macchina.
Serbatoio del detergente	1	Montaggio del kit detergente per parabrezza (modelli serie GTX).
Staffa di montaggio serbatoio del detergente	1	
Flessibile del detergente	1	
Dado di bloccaggio (5/16")	4	
Bullone a testa tonda (5/16 x 3/4")	4	
Cablaggio preassemblato	1	
Raccordo diritto maschio	1	
Raccordo diritto femmina	1	
Vite a testa flangiata (1/4 x 5/8")	4	
Dado di bloccaggio (1/4")	4	
Serbatoio del detergente	1	Montaggio del kit detergente per parabrezza (modelli serie HD).
Staffa di montaggio serbatoio del detergente	1	
Flessibile del detergente	1	
Bullone a testa tonda (5/16 x 3/4")	2	
Dado di bloccaggio (5/16")	2	
Bullone a testa tonda (1/4 x 1 1/4")	2	
Fascia di fissaggio	1	
Distanziale (1/4")	2	
Dado di bloccaggio (1/4")	2	
Connettore dentellato del flessibile	1	
Cablaggio preassemblato	1	
Dispositivo di fissaggio a spinta	8	
Serbatoio del detergente	1	Montaggio del kit detergente per parabrezza (modelli serie MD).
Staffa di montaggio serbatoio del detergente	1	
Flessibile del detergente	1	
Dado di bloccaggio (5/16")	2	
Bullone a testa tonda (5/16" x 3/4")	2	
Connettore dentellato del flessibile	1	
Cablaggio preassemblato	1	
Dispositivo di fissaggio a spinta	3	
Fascetta per cavi	1	

**Nota:** Le parti sfuse sono confezionate in 3 buste specifiche in base al modello, ciascuna contrassegnata in modo chiaro, mentre 1 altra busta contiene le parti in comune tra tutti i modelli.



# Preparazione della macchina

1. Parcheggiate la macchina su una superficie pianeggiante e inserite il freno di stazionamento.
2. Sollevate il cofano; fate riferimento al *Manuale dell'operatore*.
3. Sollevate il cassone; fate riferimento al *Manuale dell'operatore*.
4. Spegnete il motore e togliete la chiave.
5. Scollegate il cavo negativo della batteria; fate riferimento al *Manuale dell'operatore*.
6. Individuate la busta contenente le parti sfuse per il vostro modello e quella contenente le parti in comune tra tutti i modelli. Scartate le buste contenenti le parti non utilizzate.

# Montaggio del kit detergente per parabrezza

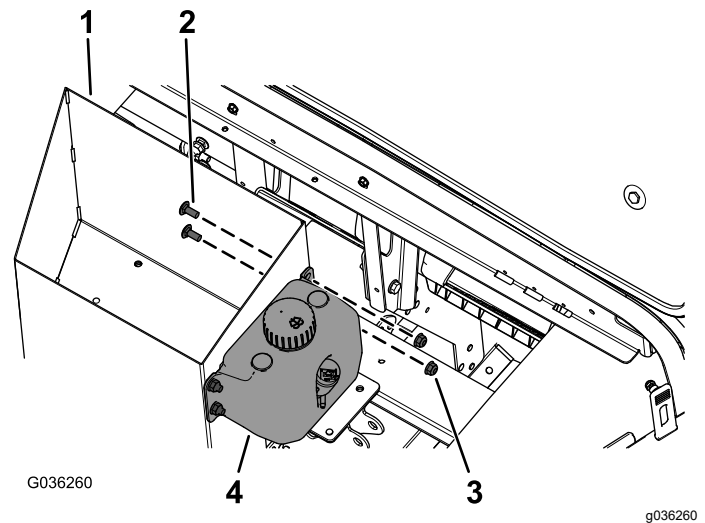
## Per modelli serie GTX

## Montaggio del serbatoio del detergente

### Per macchine con kit vano portaoggetti installato

Se avete installato il kit vano portaoggetti, eliminate la staffa di montaggio del serbatoio del detergente.

1. Montate il serbatoio del detergente sul vano portaoggetti con 4 viti a testa flangiata ( $\frac{1}{4} \times \frac{5}{8}$ " ) e 4 dadi di bloccaggio ( $\frac{1}{4}$ " ) come illustrato nella [Figura 1](#).



**Figura 1**

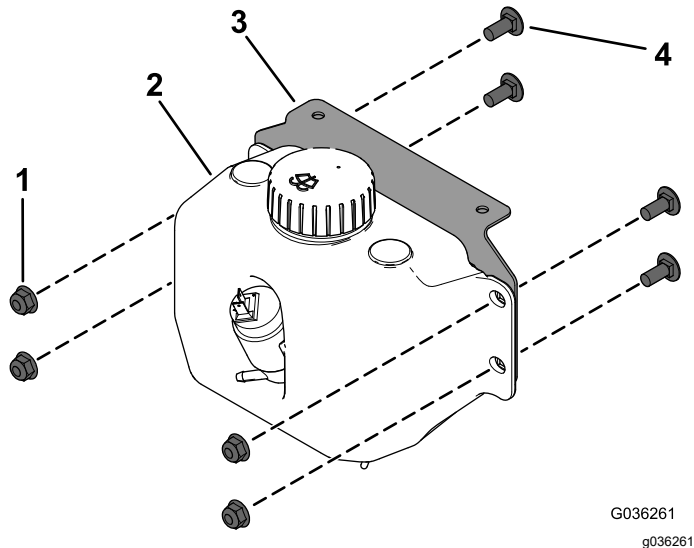
- |  |  |
|--|--|
| 1. Vano portaoggetti   | 3. Dado di bloccaggio ( $\frac{1}{4}$ " )                          |
| 2. Vite a testa flangiata ( $\frac{1}{4} \times \frac{5}{8}$ " ) | 4. Serbatoio del detergente ( $\frac{1}{4} \times \frac{5}{8}$ " ) |

2. Serrate i dadi di bloccaggio tra 1.017 e 1.243 N·cm.

# Montaggio del serbatoio del detergente

Per macchine senza kit vano portaoggetti installato

1. Montate il serbatoio del detergente sulla staffa di montaggio del serbatoio del detergente con 4 bulloni a testa tonda ( $5/16 \times 3/4$ ") e 4 dadi di bloccaggio ( $5/16$ ") come illustrato nella [Figura 2](#).

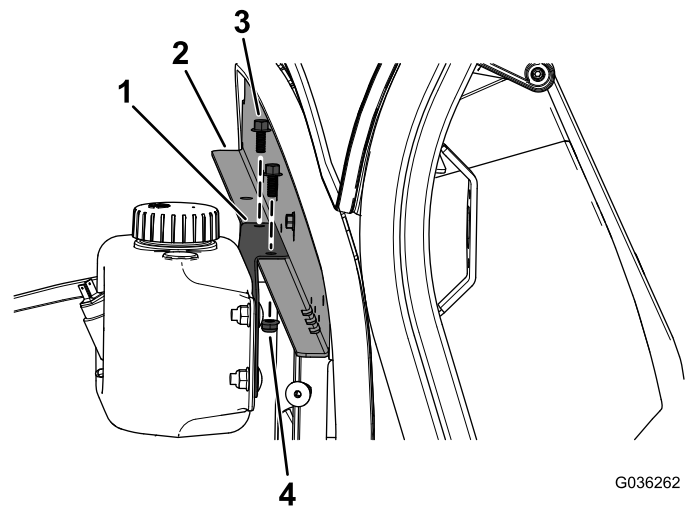


**Figura 2**

G036261  
g036261

1. Dado di bloccaggio ( $5/16$ ")
2. Serbatoio del detergente
3. Staffa di montaggio serbatoio del detergente
4. Bullone a testa tonda ( $5/16 \times 3/4$ ")

2. Serrate i dadi flangiati ( $5/16$ ") a 1.987 - 2.542 N·cm.
3. Montate la staffa di montaggio del serbatoio del detergente sul rinforzo del cruscotto con le 2 viti a testa flangiata ( $1/4 \times 5/8$ ") e 2 dadi di bloccaggio ( $1/4$ ") come illustrato nella [Figura 3](#).



G036262  
g036262

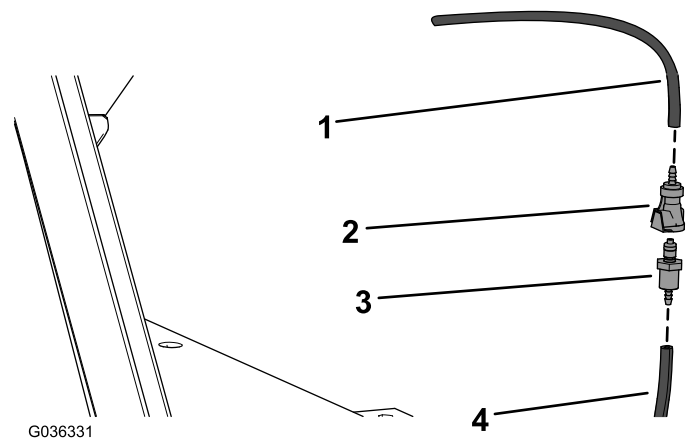
**Figura 3**

1. Staffa di montaggio serbatoio del detergente
2. Rinforzo del cruscotto
3. Vite a testa flangiata ( $1/4 \times 5/8$ ")
4. Dado di bloccaggio ( $1/4$ ")

4. Serrate i dadi di bloccaggio ( $1/4$ ") a una coppia di 1.017–1.243 N·cm.

## Disposizione e collegamento del flessibile

1. Sollevate la macchina con i cavalletti metallici.
2. Collegate il raccordo diretto femmina al flessibile della cabina e il raccordo diretto maschio al flessibile del kit ([Figura 4](#)).



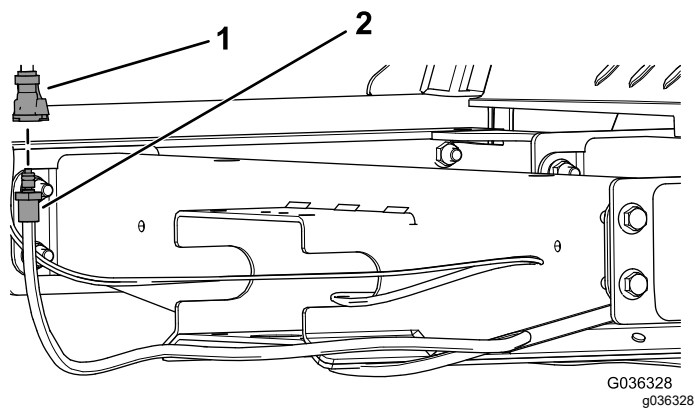
G036331

g036331

**Figura 4**

1. Flessibile della cabina
2. Raccordo diretto femmina
3. Raccordo diretto maschio
4. Flessibile del kit

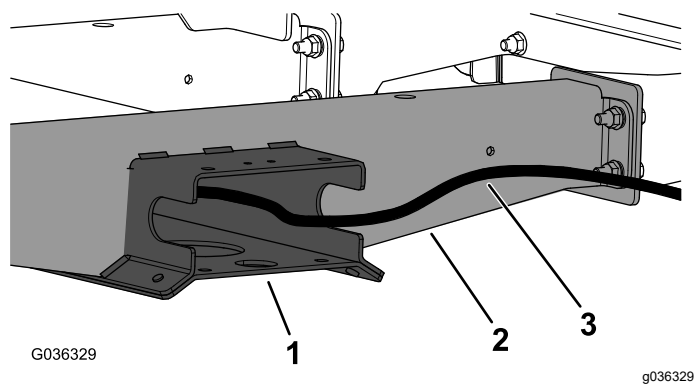
3. Collegate il raccordo diretto femmina sul flessibile del kit al raccordo diretto maschio sul flessibile della cabina ([Figura 5](#)).



**Figura 5**

1. Raccordo diritto femmina    2. Raccordo diritto maschio

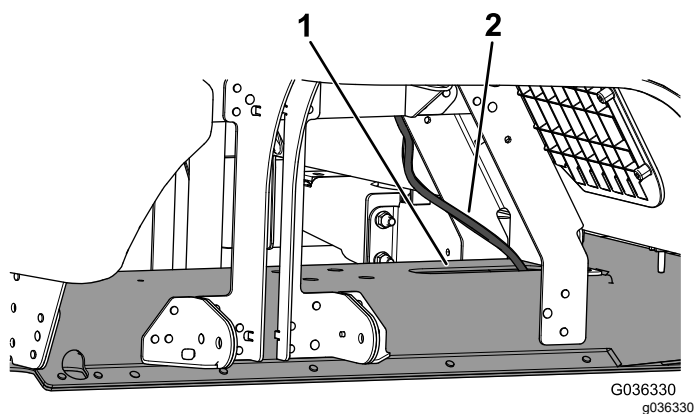
4. Disponete il flessibile del kit lungo la piastra del profilato del pianale e attraverso l'apertura nel profilato del telaio ([Figura 6](#)).



**Figura 6**

1. Profilato del telaio                      3. Flessibile del kit  
2. Piastra del profilato del pianale

5. Disponete il flessibile del kit attraverso l'apertura nella parte superiore del profilato del telaio ([Figura 7](#)).



**Figura 7**

1. Profilato del telaio                      2. Kit flessibile

## Collegamento del flessibile alla pompa

1. Nel serbatoio del detergente, allineate l'estremità del flessibile al raccordo dentellato nella pompa di lavaggio (Figura 8).

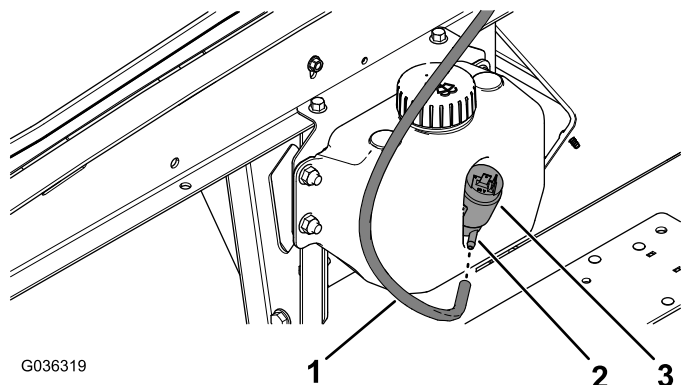


Figura 8

- |                        |                                   |
|------------------------|-----------------------------------|
| 1. Flessibile          | 3. Motore della pompa di lavaggio |
| 2. Raccordo dentellato |                                   |

2. Spingete il flessibile sul raccordo, fino a quando non è completamente in sede sul raccordo stesso (Figura 8).

**Nota:** Se il flessibile è troppo lungo, accorciatelo.

## Disposizione e collegamento del cablaggio preassemblato del kit al cablaggio preassemblato della cabina

1. Collegate il connettore maschio sul cablaggio preassemblato del kit al connettore femmina sul cablaggio preassemblato della cabina (Figura 9).

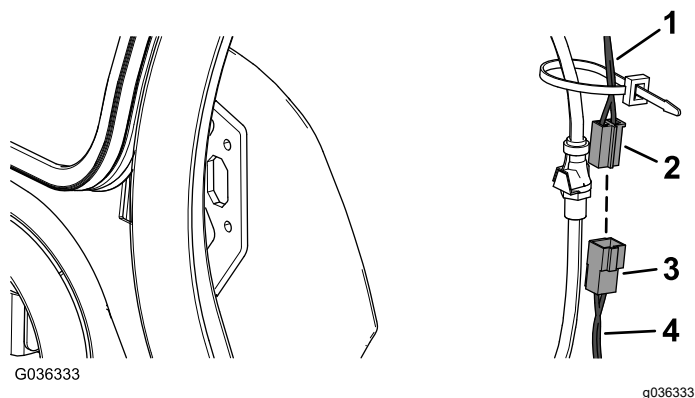


Figura 9

- |   |                                |
|---|--------------------------------|
| 1. Cablaggio preassemblato della cabina | 3. Connettore maschio          |
| 2. Connettore femmina                   | 4. Kit cablaggio preassemblato |

2. Disponete il cablaggio preassemblato del kit lungo la piastra del profilato del pianale e attraverso l'apertura nel profilato del telaio (Figura 10).

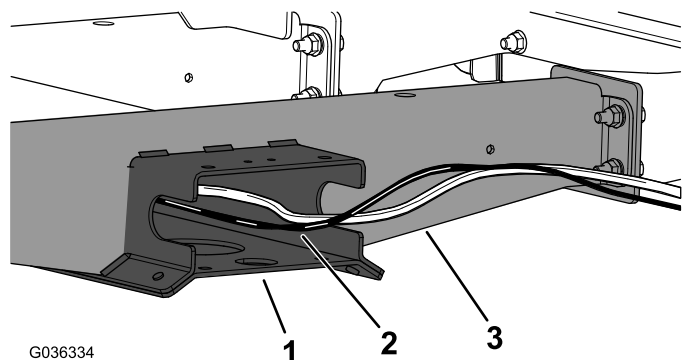
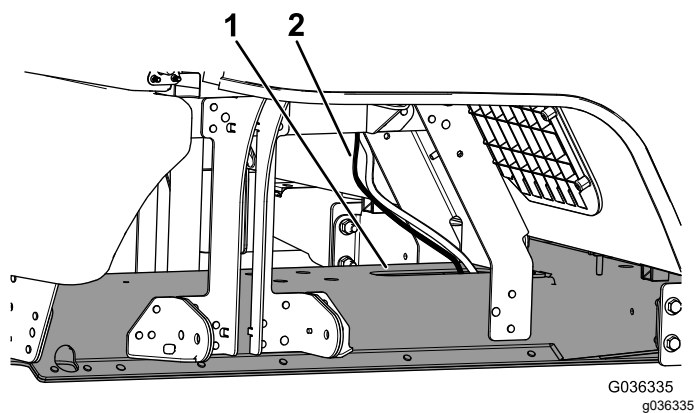


Figura 10

- |                                |                                      |
|--------------------------------|--------------------------------------|
| 1. Profilato del telaio        | 3. Piastra del profilato del pianale |
| 2. Kit cablaggio preassemblato |                                      |

3. Disponete il cablaggio preassemblato del kit attraverso l'apertura nella parte superiore del profilato del telaio (Figura 11).



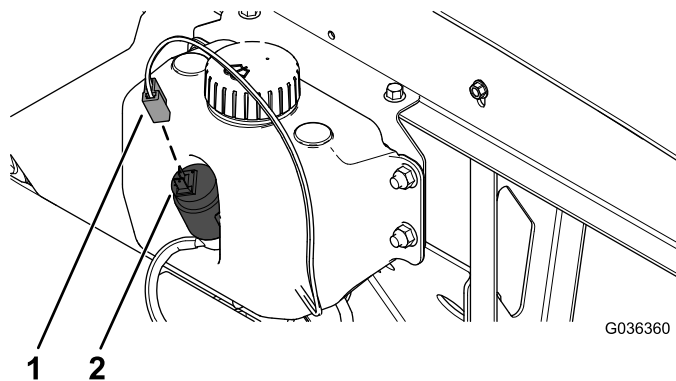
**Figura 11**

1. Profilato del telaio
2. Kit cablaggio preassemblato

- 
4. Fissate il cablaggio preassemblato del kit lungo il profilato del telaio e in base alle esigenze.

## Collegamento del cablaggio preassemblato del kit alla pompa di lavaggio

1. Allineate il connettore a 2 prese del cablaggio preassemblato al connettore a 2 lamelle della pompa di lavaggio (Figura 12).
2. Spingete il connettore del cablaggio preassemblato sulla pompa, fino a quando non è completamente in sede (Figura 12).



**Figura 12**

1. Connettore a 2 prese (cablaggio preassemblato)
2. Connettore a 2 lamelle (pompa del lavacrystallo)

## Collegamento della batteria

1. Collegate il cavo negativo della batteria; fate riferimento al *Manuale dell'operatore*.
2. Abbassate il cassone e chiudete il cofano; fate riferimento al *Manuale dell'operatore*.

# Montaggio del kit detergente per parabrezza

Per modelli serie HD

## Rimozione del pannello del tetto

Peso del pannello del tetto: 9,5 kg

1. Rimuovete i 10 bulloni ( $\frac{1}{4} \times 1''$ ) e 10 rondelle di tenuta ( $\frac{1}{4}''$ ) che fissano il pannello del tetto alle staffe di supporto del tetto della cabina (Figura 13).

**Nota:** Conservate i dadi e le rondelle per il montaggio del pannello del tetto in [Montaggio del tappo della consolle sovrastante e del pannello del tetto](#) (pagina 14).

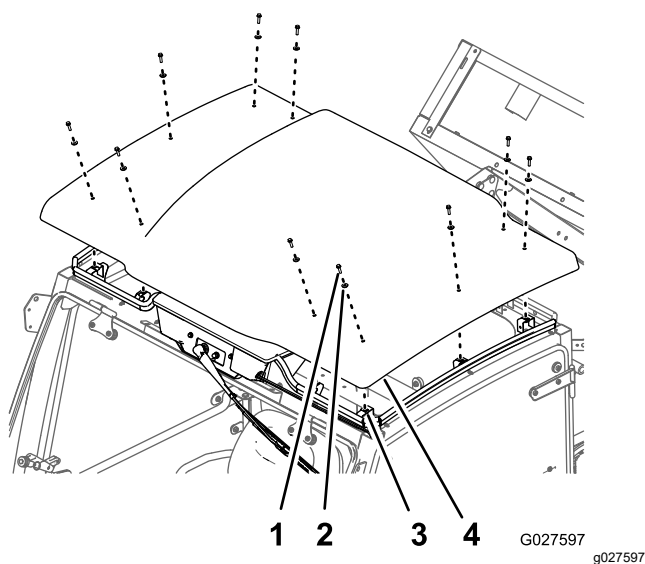


Figura 13

1. Bullone ( $\frac{1}{4} \times 1''$ )
2. Rondella di tenuta ( $\frac{1}{4}''$ )
3. Staffa di supporto del tetto
4. Pannello del tetto

2. Sollevate il pannello del tetto verso l'alto ed estraetelo dalla cabina della macchina.

**Nota:** Prestate attenzione quando appoggiate a terra il pannello per evitare di danneggiarne la superficie e i bordi.

3. Rimuovete il tappo dalla consolle sovrastante (Figura 14).

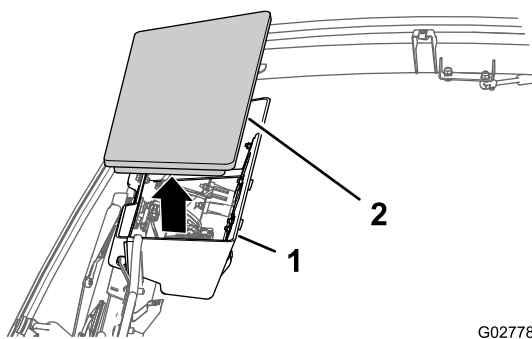


Figura 14

1. Consolle sovrastante
2. Tappo

G027788

g027788

## Montaggio del serbatoio del detergente

1. Montate il serbatoio del detergente sulla staffa di montaggio del serbatoio del detergente con 2 bulloni a testa tonda ( $\frac{5}{16} \times \frac{3}{4}''$ ) e 2 dadi di bloccaggio ( $\frac{5}{16}''$ ) come illustrato nella Figura 15.

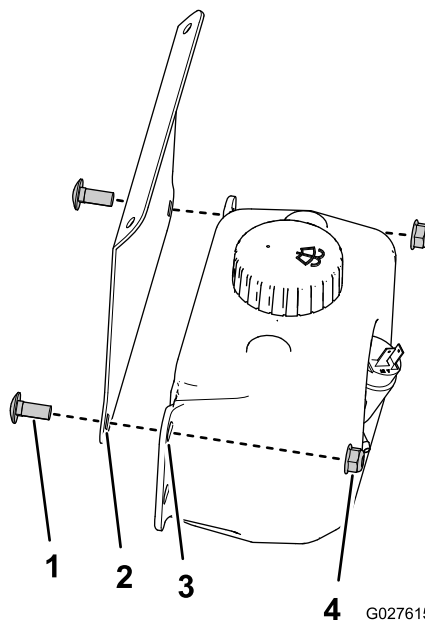


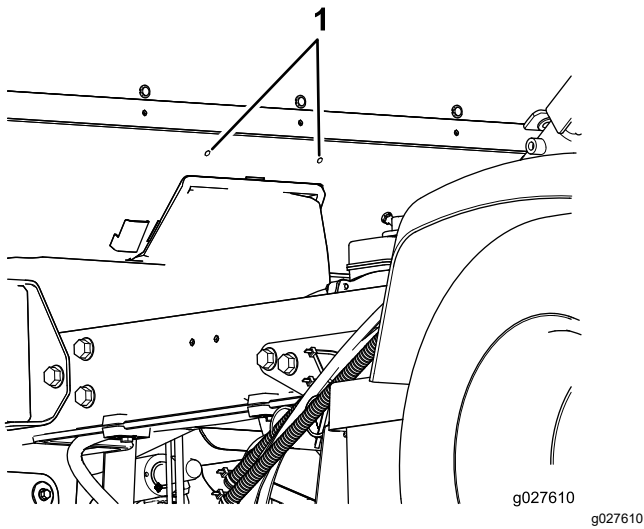
Figura 15

1. Bullone a testa tonda ( $\frac{5}{16} \times \frac{3}{4}''$ )
2. Foro quadrato (staffa di montaggio del serbatoio per la serie HD)
3. Foro (serbatoio del detergente)
4. Dado di bloccaggio ( $\frac{5}{16}''$ )

2. Serrate i dadi di bloccaggio tra 1.987 e 2.542 N·cm.

3. Individuate i 2 fori da 6,3 mm al centro del pannello posteriore della cabina (Figura 16).

**Nota:** I fori hanno tra loro una distanza di 178 mm.

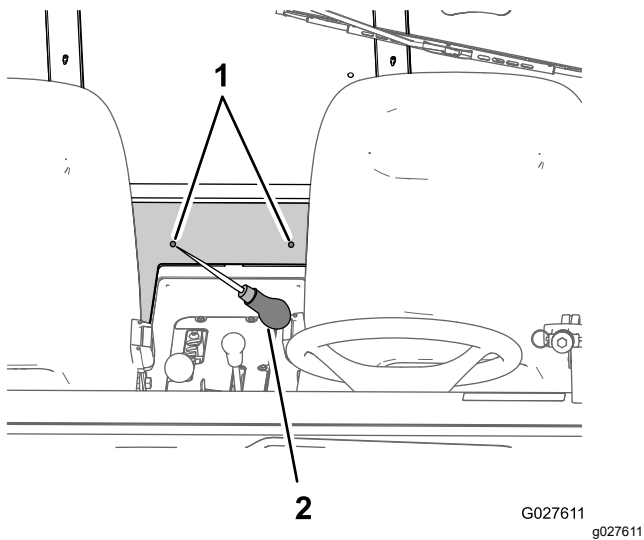


**Figura 16**

1. Fori – 6,3 mm

4. Utilizzate un punteruolo o un punzone per praticare un foro attraverso il pannello interno in schiuma (Figura 17) nei punti dei fori individuati nel passaggio 3.

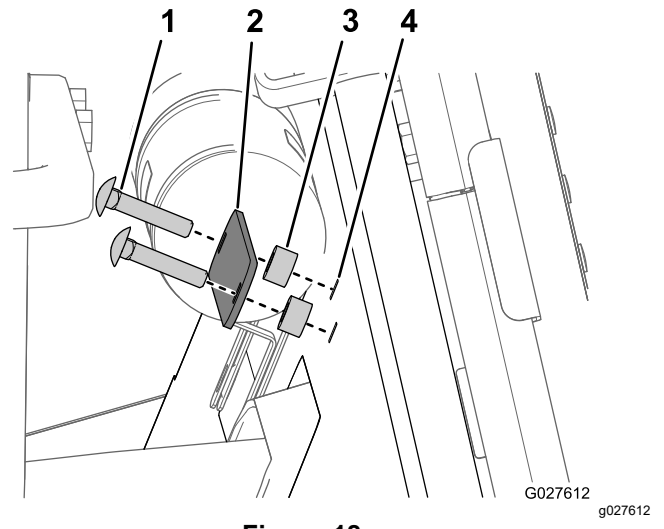
**Nota:** Prestate attenzione quando lavorate con un punteruolo o un punzone affilato.



**Figura 17**

1. Punti dei fori da 6,3 mm
2. Punteruolo o punzone – pannello interno in schiuma

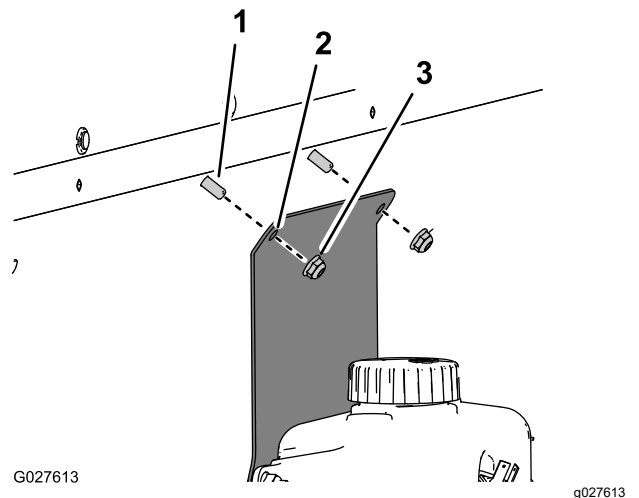
5. Montate i 2 bulloni a testa tonda ( $\frac{1}{4} \times 1\frac{1}{4}$ " ), la cinghia e i 2 distanziali ( $\frac{1}{4}$ " ) nei fori che avete realizzato nel pannello interno in schiuma (Figura 18).



**Figura 18**

1. Bullone a testa tonda ( $\frac{1}{4} \times 1\frac{1}{4}$ " )
2. Fascia di fissaggio
3. Distanziale ( $\frac{1}{4}$ " )
4. Punti dei fori da 6,3 mm – pannello interno in schiuma

6. Montate la staffa di supporto del serbatoio del detergente e il serbatoio del detergente (Figura 19) sui 2 bulloni a testa tonda ( $\frac{1}{4} \times 1\frac{1}{4}$ " ) con i 2 dadi di bloccaggio ( $\frac{1}{4}$ " )



**Figura 19**

1. Bullone a testa tonda ( $\frac{1}{4} \times 1\frac{1}{4}$ " )
2. Foro (staffa di montaggio serbatoio del detergente)
3. Dado di bloccaggio ( $\frac{1}{4}$ " )

7. Serrate i dadi di bloccaggio flangiati a 1.017 - 1.243 N-cm.

## Collegamento del flessibile al tergicristallo

1. Nella consolle sovrastante, posate 1 estremità del flessibile attraverso il foro nella consolle sovrastante (Figura 20).

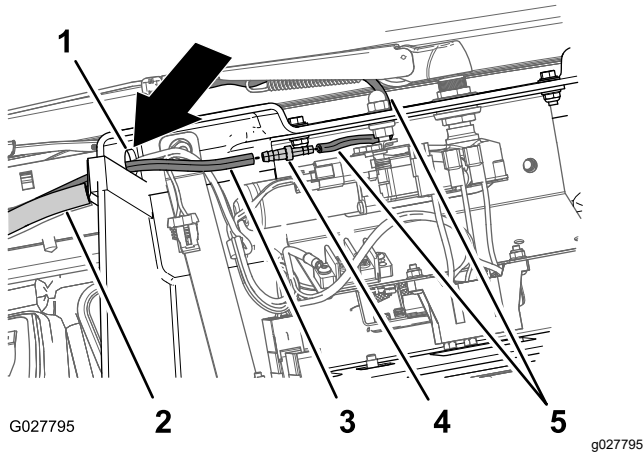


Figura 20

- |                                |  |
|--------------------------------|--|
| 1. Foro (consolle sovrastante) | 4. Raccordo dentellato del flessibile      |
| 2. Guarnizione a bulbo         | 5. Flessibile (braccio del tergicristallo) |
| 3. Tubo flessibile             |  |

2. Inserite l'estremità piccola del raccordo del flessibile dentellato nell'estremità del flessibile proveniente dal braccio del tergicristallo fino a quando il raccordo non è completamente in sede (Figura 20).
3. Inserite l'estremità grande del raccordo del flessibile dentellato nell'estremità del flessibile fino a quando il raccordo non è completamente in sede (Figura 20).

## Disposizione del flessibile

1. Posate il flessibile a sinistra della consolle sovrastante, lungo la guarnizione a bulbo, nella parte anteriore del telaio della cabina (Figura 21).

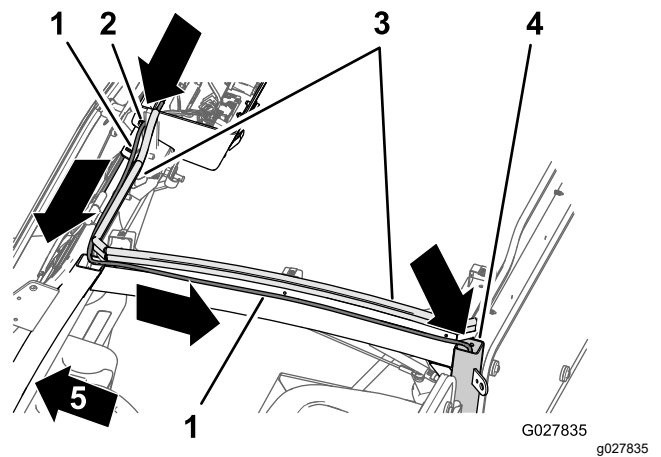


Figura 21

- |                                |                                     |
|--------------------------------|-------------------------------------|
| 1. Tubo flessibile             | 4. Pilastro B (telaio della cabina) |
| 2. Foro (consolle sovrastante) | 5. Parte anteriore della macchina   |
| 3. Guarnizione a bulbo         |                                     |

2. Portate il flessibile indietro, lungo il canale del telaio sinistro della cabina (Figura 21).
3. Disponete l'estremità libera del flessibile nell'apertura nella parte superiore del pilastro B lato conducente del telaio della cabina e in basso attraverso il telaio (Figura 22).

**Nota:** Utilizzate un pezzo di filo rigido, lungo circa 173 cm, per tirare (pilotare) il flessibile attraverso il pilastro B del telaio della cabina.

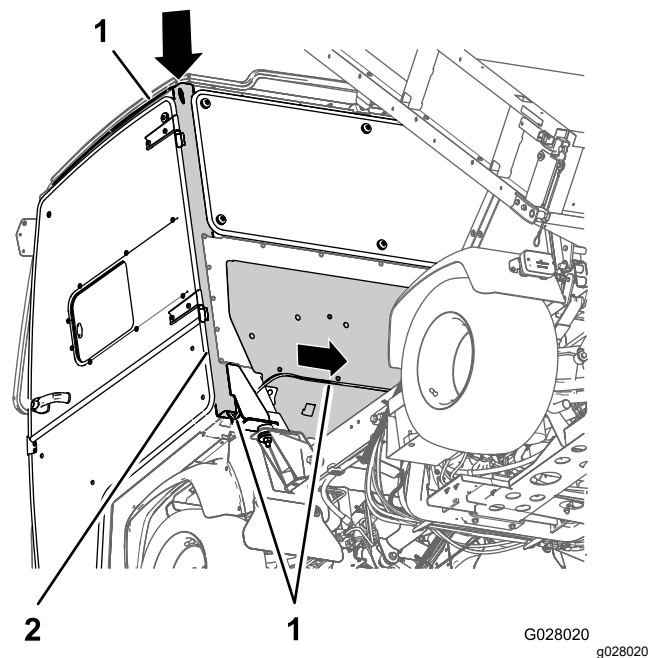
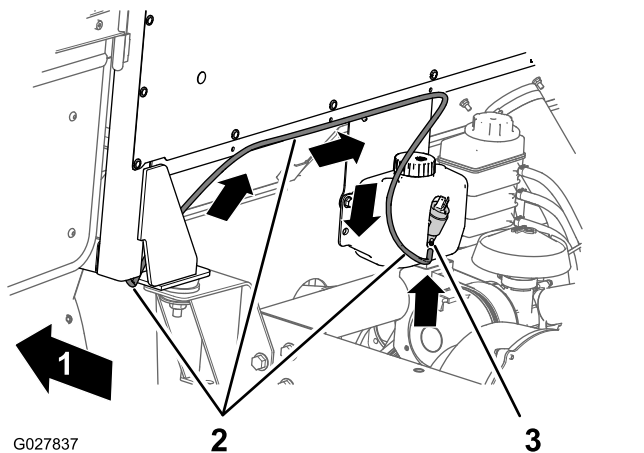


Figura 22

- |                    |                                     |
|--------------------|-------------------------------------|
| 1. Tubo flessibile | 2. Pilastro B (telaio della cabina) |
|--------------------|-------------------------------------|

4. Posate l'estremità libera del flessibile attraverso la parte posteriore della cabina e allineate il flessibile con il raccordo dentellato nella pompa del lavacrystallo (Figura 23).

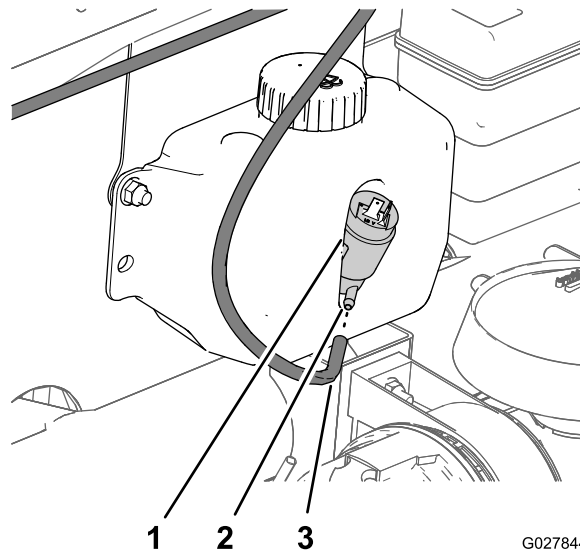


**Figura 23**

- |                                   |  |
|-----------------------------------|--|
| 1. Parte anteriore della macchina | 3. Raccordo dentellato (pompa del lavacrystallo) |
| 2. Tubo flessibile                |  |

## Collegamento del flessibile alla pompa

1. Nel serbatoio del detergente, allineate l'estremità del flessibile al raccordo dentellato nella pompa di lavaggio (Figura 24).



**Figura 24**

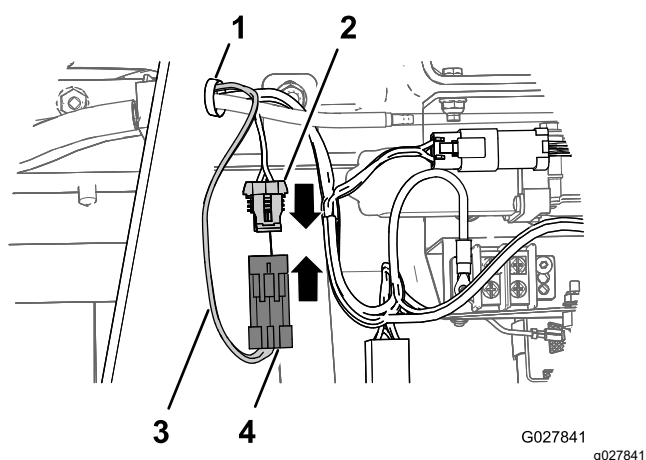
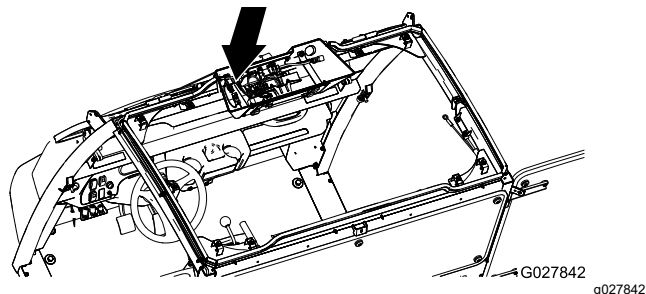
- |                                   |                           |
|-----------------------------------|---------------------------|
| 1. Motore della pompa di lavaggio | 3. Flessibile da giardino |
| 2. Raccordo dentellato            |                           |

2. Spingete il flessibile sul raccordo, fino a quando non è completamente in sede sul raccordo stesso (Figura 24).

**Nota:** Se il flessibile è troppo lungo, accorciatelo nel passaggio 9 di [Fissaggio del cablaggio preassemblato e del flessibile \(pagina 13\)](#).

## Collegamento del cablaggio preassemblato alla consolle sovrastante

1. Nella consolle sovrastante, disponete l'estremità del connettore a 2 pin del cablaggio preassemblato per la pompa di lavaggio attraverso il foro nella consolle sovrastante ([Figura 25](#)).



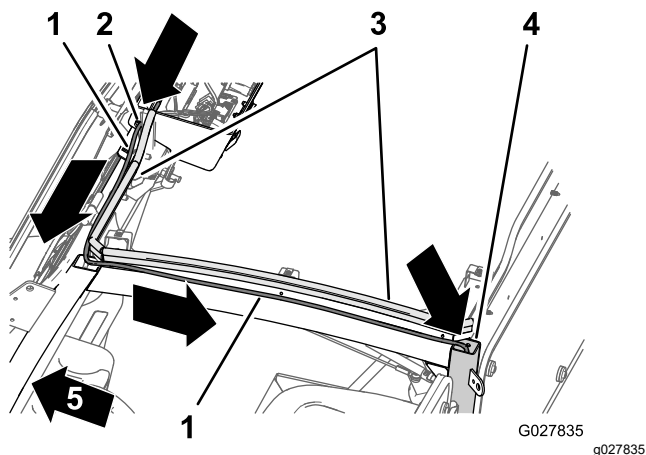
**Figura 25**

- |  |   |
|--|---|
| 1. Foro (consolle sovrastante)                                 | 3. Cablaggio preassemblato della pompa di lavaggio                      |
| 2. Connettore a 2 prese (cablaggio preassemblato della cabina) | 4. Connettore a 2 pin (cablaggio preassemblato della pompa di lavaggio) |

2. Allineate il connettore a 2 pin del cablaggio preassemblato della pompa di lavaggio al connettore a 2 prese del cablaggio preassemblato della cabina ([Figura 25](#)).
3. Spingete i 2 connettori insieme fino a quando il blocco del connettore non scatta in posizione ([Figura 25](#)).
4. Disponete il connettore a 2 prese del cablaggio preassemblato per la pompa di lavaggio a sinistra della consolle sovrastante lungo la guarnizione di battuta nella parte anteriore del telaio della cabina ([Figura 25](#)).

## Disposizione del cablaggio preassemblato

1. Nella consolle sovrastante, disponete il cablaggio preassemblato per la pompa di lavaggio (Figura 26) a sinistra e lungo il lato del flessibile installato in [Disposizione del flessibile](#) (pagina 9).

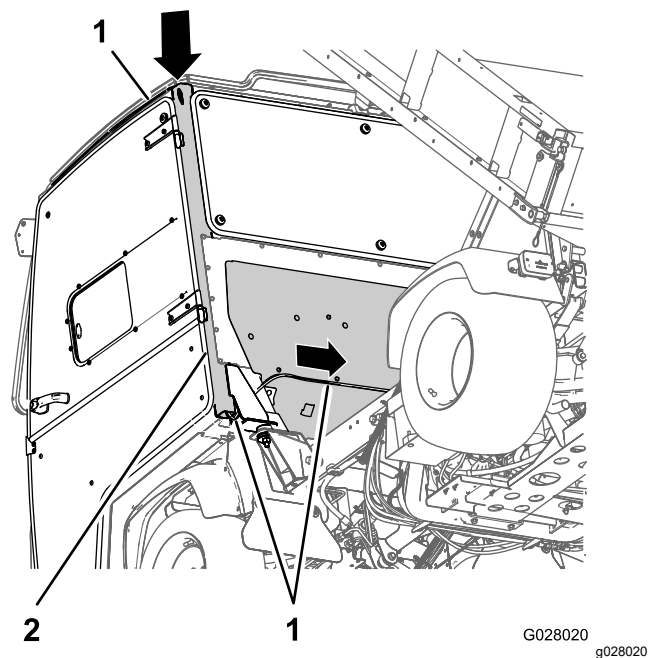


**Figura 26**

- |  |                                     |
|--|-------------------------------------|
| 1. Cablaggio preassemblato della pompa di lavaggio | 4. Pilastro B (telaio della cabina) |
| 2. Foro (consolle sovrastante)                     | 5. Parte anteriore della macchina   |
| 3. Guarnizione a bulbo                             |                                     |

2. Disponete il cablaggio preassemblato verso la parte posteriore lungo il profilato del telaio della cabina (Figura 26).
3. Disponete il connettore a 2 prese del cablaggio preassemblato nell'apertura nella parte superiore del pilastro B lato conducente del telaio della cabina e in basso attraverso il telaio (Figura 27).

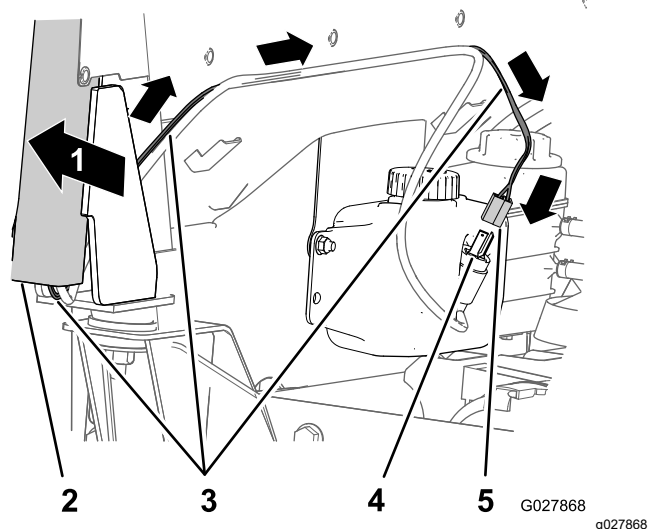
**Nota:** Utilizzate un pezzo di filo rigido, lungo circa 173 cm, per tirare il cablaggio preassemblato attraverso il pilastro B del telaio della cabina.



**Figura 27**

- |  |                                     |
|--|-------------------------------------|
| 1. Cablaggio preassemblato della pompa di lavaggio | 2. Pilastro B (telaio della cabina) |
|--|-------------------------------------|

4. Disponete il cablaggio preassemblato per la pompa di lavaggio attraverso la parte posteriore della cabina e allineato al connettore a 2 lamelle nel motore della pompa di lavaggio (Figura 28).



**Figura 28**

- |  |   |
|--|---|
| 1. Parte anteriore della macchina                  | 4. Connettore a 2 lamelle (motore della pompa del lavacrystallo)          |
| 2. Pilastro B (telaio della cabina)                | 5. Connettore a 2 prese (cablaggio preassemblato della pompa di lavaggio) |
| 3. Cablaggio preassemblato della pompa di lavaggio |   |

## Collegamento del cablaggio preassemblato alla pompa di lavaggio

1. Allineate il connettore a 2 prese del cablaggio preassemblato al connettore a 2 lamelle della pompa di lavaggio (Figura 29).

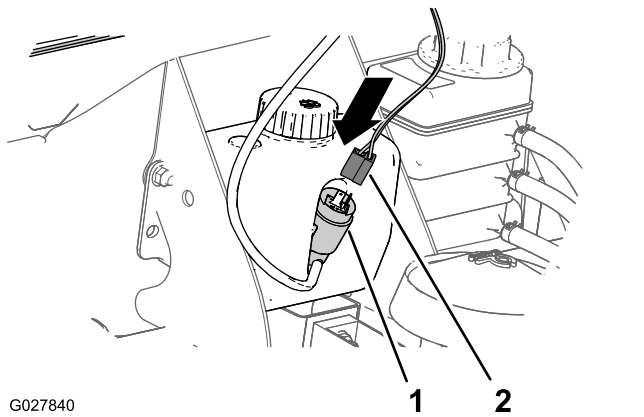


Figura 29

1. Connettore a 2 lamelle (pompa del lavacrystallo)
2. Connettore a 2 prese (cablaggio preassemblato della pompa di lavaggio)

2. Spingete il connettore del cablaggio preassemblato sulla pompa, fino a quando non è completamente in sede (Figura 29).

## Fissaggio del cablaggio preassemblato e del flessibile

1. Rimuovete le 2 fascette di cablaggio che fissano il cablaggio preassemblato della cabina al telaio anteriore sinistro della cabina (Figura 30).

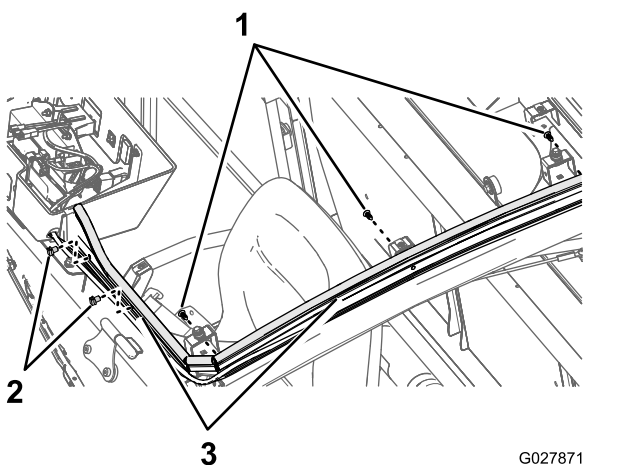


Figura 30

1. Dispositivi di fissaggio a spinta
2. Fascette di cablaggio
3. Guarnizione a bulbo spinta

2. Montate 2 dispositivi di fissaggio a spinta nel punto in cui avete rimosso le fascette di cablaggio nel passaggio 1 (Figura 30 e Figura 31).

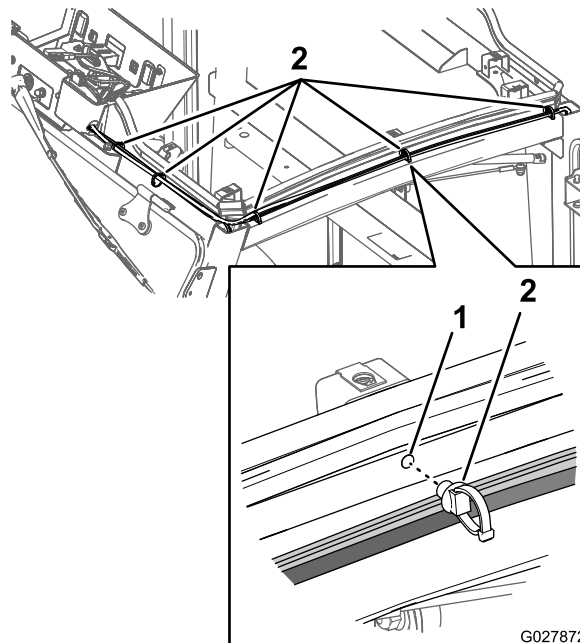


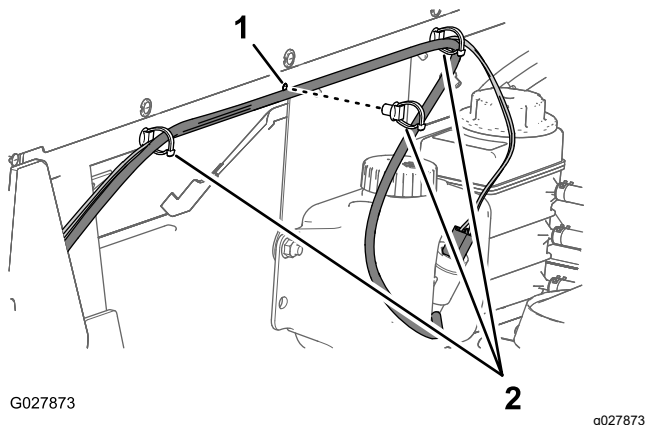
Figura 31

1. Foro (supporto guarnizione)
2. Dispositivi di fissaggio a spinta

3. Fissate il cablaggio della cabina, il cablaggio della pompa di lavaggio e il flessibile con la porzione di fascetta per cavi dei dispositivi di fissaggio a spinta (Figura 31).

**Nota:** Serrate la fascetta per cavi solo fino a quando non è aderente. Non schiacciate o piegate il flessibile.

4. Rimuovete i 3 dispositivi di fissaggio a spinta sopra il telaio dello sportello del conducente (Figura 30).
5. Montate 3 dispositivi di fissaggio a spinta nel punto in cui avete rimosso i dispositivi di fissaggio a spinta nel passaggio 4 (Figura 30 e Figura 31).
6. Fissate il cablaggio della pompa di lavaggio e il flessibile con la porzione di fascetta per cavi dei dispositivi di fissaggio a spinta.
7. Nella parte posteriore della cabina, montate 3 dispositivi di fissaggio a spinta attraverso il pannello posteriore della cabina (Figura 32)



**Figura 32**

- |  |                                      |
|--|--------------------------------------|
| 1. Foro (pannello posteriore della cabina) | 2. Dispositivi di fissaggio a spinta |
|--|--------------------------------------|

8. Fissate il cablaggio della pompa di lavaggio e il flessibile con la porzione di fascetta per cavi dei dispositivi di fissaggio a spinta.
9. Se necessario, accorciate il flessibile come segue:
  - A. Nel serbatoio del detergente, rimuovete il flessibile dal raccordo dentellato nella pompa (Figura 24).
  - B. Tagliate il flessibile per rimuovere la parte di flessibile in eccesso.
  - C. Spingete il flessibile sul raccordo, fino a quando non è completamente in sede sul raccordo stesso (Figura 24).

## Montaggio del tappo della consolle sovrastante e del pannello del tetto

1. Allineate il tappo rimosso nel passaggio 3 di [Rimozione del pannello del tetto \(pagina 7\)](#) con l'apertura superiore della consolle sovrastante (Figura 14).
2. Premete il tappo verso il basso nella consolle sovrastante fino a quando non è al suo posto (Figura 14).
3. Allineate i fori sul pannello del tetto con i dadi a graffetta nelle staffe del telaio della cabina (Figura 13).
4. Montate il pannello del tetto sul telaio della cabina con 10 bulloni ( $\frac{1}{4} \times 1$ " ) e 10 rondelle di tenuta ( $\frac{1}{4}$ " ) come illustrato nella [Figura 13](#), che avete rimosso al passaggio 1 di [Rimozione del pannello del tetto \(pagina 7\)](#).
5. Serrate i bulloni a 520 - 678 N·cm.

## Collegamento della batteria

1. Collegate il cavo negativo della batteria; fate riferimento al *Manuale dell'operatore*.
2. Abbassate il cassone; fate riferimento al *Manuale dell'operatore*.

# Montaggio del kit detergente per parabrezza

Per modelli serie MD

## Rimozione del pannello del tetto

Zavorra del pannello del tetto: 9,5 kg

1. Rimuovete i 10 bulloni ( $\frac{1}{4}$  x 1") e le 10 rondelle di tenuta ( $\frac{1}{4}$ ") che fissano il pannello del tetto alle staffe di supporto del tetto della cabina (Figura 33).

**Nota:** Conservate i dadi e le rondelle per il montaggio del pannello del tetto in [Montaggio del tappo della consolle sovrastante e del pannello del tetto](#) (pagina 22).

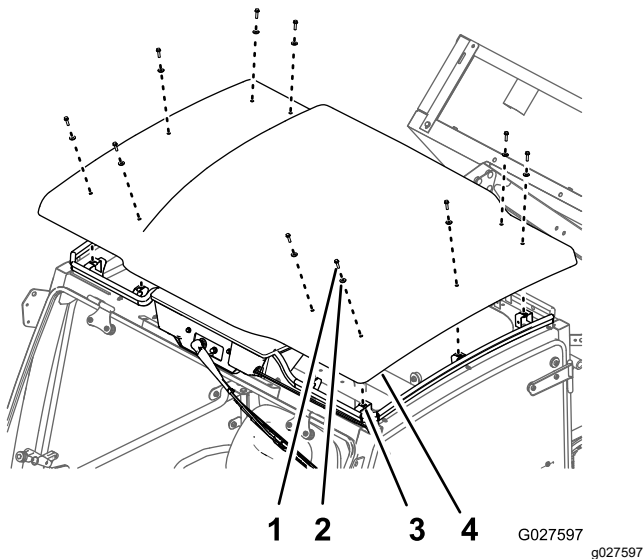


Figura 33

1. Bullone ( $\frac{1}{4}$  x 1")
2. Rondella di tenuta ( $\frac{1}{4}$ ")
3. Staffa di supporto del tetto
4. Pannello del tetto

2. Sollevate il pannello del tetto verso l'alto ed estraetelo dalla cabina della macchina.

**Nota:** Prestate attenzione quando appoggiate a terra il pannello per evitare di danneggiarne la superficie e i bordi.

3. Rimuovete il tappo dalla consolle sovrastante (Figura 34).

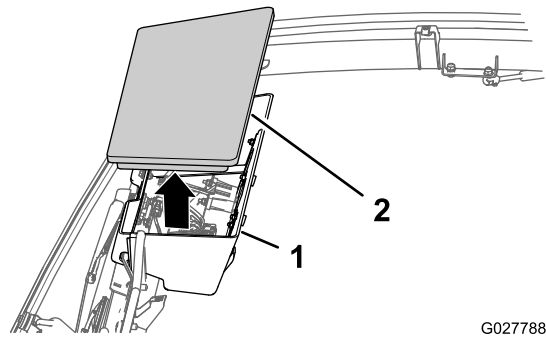


Figura 34

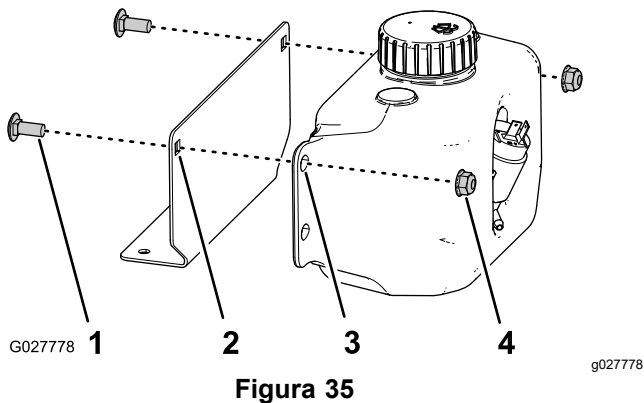
1. Consolle sovrastante
2. Tappo

G027788

g027788

## Montaggio del serbatoio del detergente

1. Montate il serbatoio del detergente sulla staffa di montaggio del serbatoio del detergente con 2 bulloni a testa tonda ( $5/16 \times 3/4$ ) e 2 dadi di bloccaggio ( $5/16$ ) come illustrato nella [Figura 35](#).

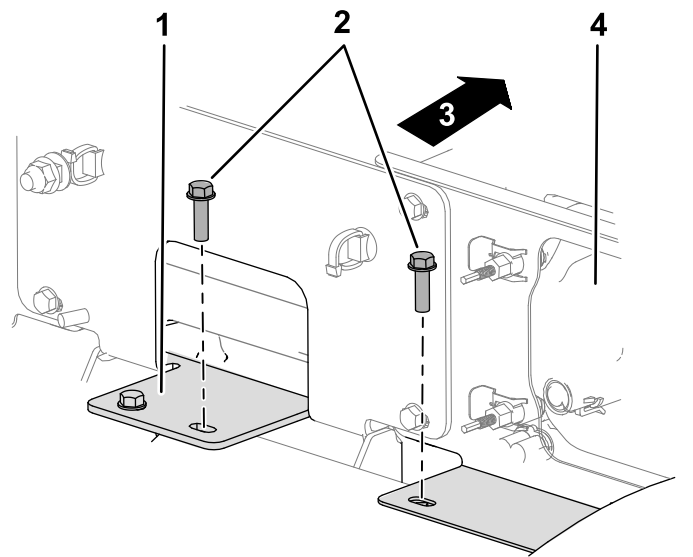


**Figura 35**

- |   |  |
|---|--|
| 1. Bullone a testa tonda ( $5/16 \times 3/4$ )                                    | 3. Foro (staffa di montaggio serbatoio del detergente) |
| 2. Foro quadrato (staffa di montaggio del serbatoio per i modelli della serie MD) | 4. Dado di bloccaggio ( $5/16$ )                       |

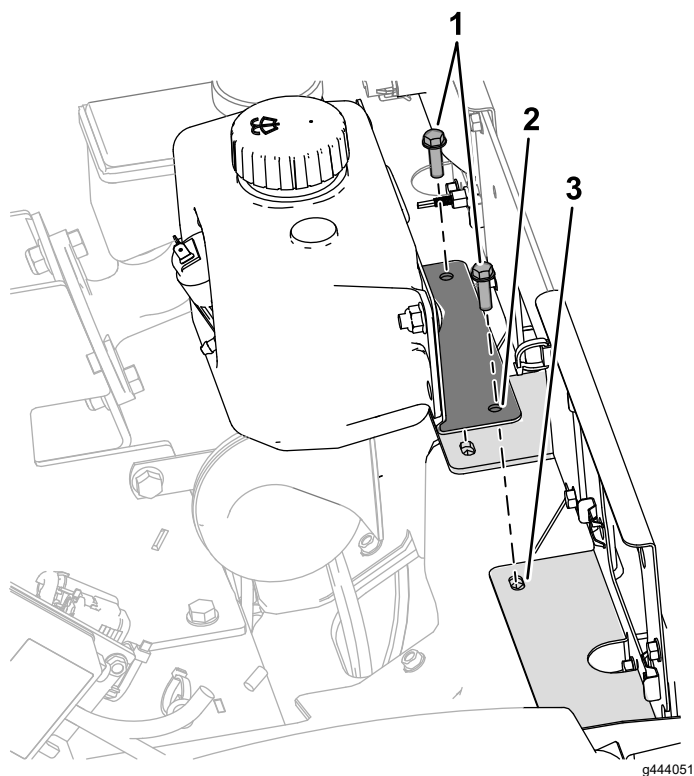
2. Serrate i dadi di bloccaggio tra 1.987 e 2.542 N·cm.
3. Nel supporto del faro inferiore, rimuovete i 2 bulloni flangiati a testa esagonale ( $1/4 \times 7/8$ ), all'interno del faro destro, che fissano le staffe dei fari al faro ([Figura 36](#)).

**Nota:** Conservate i 2 bulloni flangiati a testa esagonale ( $1/4 \times 7/8$ ) per l'installazione del serbatoio del detergente e della staffa di montaggio serbatoio del detergente.



**Figura 36**

- |   |                                   |
|---|-----------------------------------|
| 1. Staffa di supporto del paraurti                          | 3. Parte anteriore della macchina |
| 2. Bulloni flangiati a testa esagonale ( $1/4 \times 7/8$ ) | 4. Faro destro                    |
- 
4. Allineate i fori nella staffa di montaggio del serbatoio del detergente con i fori nel supporto del faro inferiore ([Figura 37](#)).



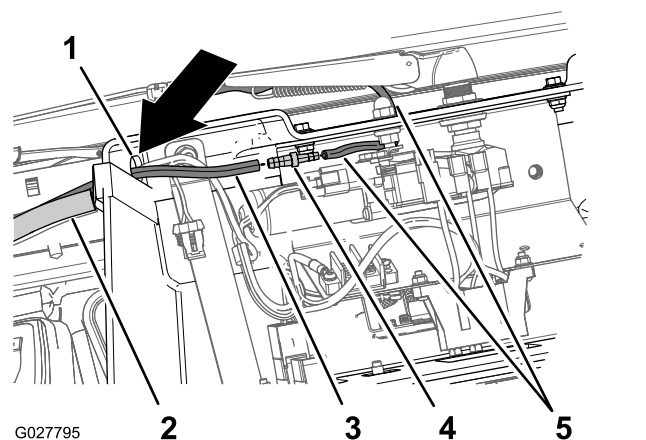
**Figura 37**

- |   |                                       |
|---|---------------------------------------|
| 1. Bulloni flangiati a testa esagonale ( $\frac{1}{4} \times \frac{5}{8}$ " | 3. Foro (supporto del faro inferiore) |
| 2. Foro (staffa di supporto del serbatoio – modelli serie MD)               |                                       |

- 
- Montate la staffa di supporto del serbatoio sul supporto del faro inferiore con i 2 bulloni flangiati a testa esagonale ( $\frac{1}{4} \times \frac{7}{8}$ " rimossi al passaggio 3 (Figura 37).
  - Serrate i 2 bulloni a 79 - 147 N·cm.

## Collegamento del flessibile al tergicristallo

- Nella consolle sovrastante, posate 1 estremità del flessibile attraverso il foro nella consolle sovrastante (Figura 38).



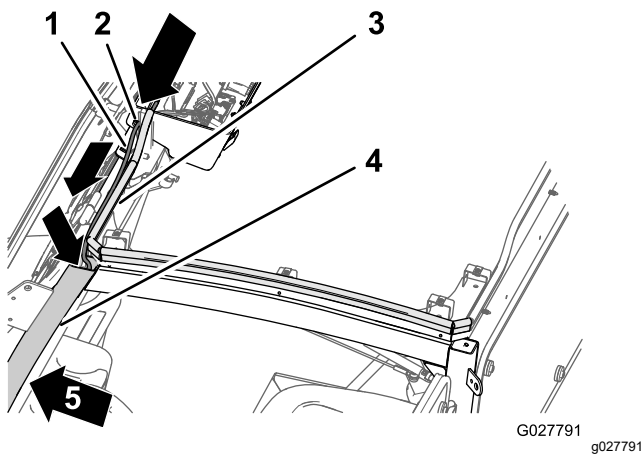
**Figura 38**

- |                                |  |
|--------------------------------|--|
| 1. Foro (consolle sovrastante) | 4. Raccordo dentellato del flessibile      |
| 2. Guarnizione a bulbo         | 5. Flessibile (braccio del tergicristallo) |
| 3. Tubo flessibile             |  |

- 
- Inserite l'estremità piccola del raccordo del flessibile dentellato nell'estremità del flessibile proveniente dal braccio del tergicristallo fino a quando il raccordo non è completamente in sede (Figura 38).
  - Inserite l'estremità grande del raccordo del flessibile dentellato nell'estremità del flessibile fino a quando il raccordo non è completamente in sede (Figura 38).

## Disposizione del flessibile

- Posate il flessibile a sinistra della consolle sovrastante, lungo la guarnizione a bulbo, nella parte anteriore del telaio della cabina (Figura 39).



**Figura 39**

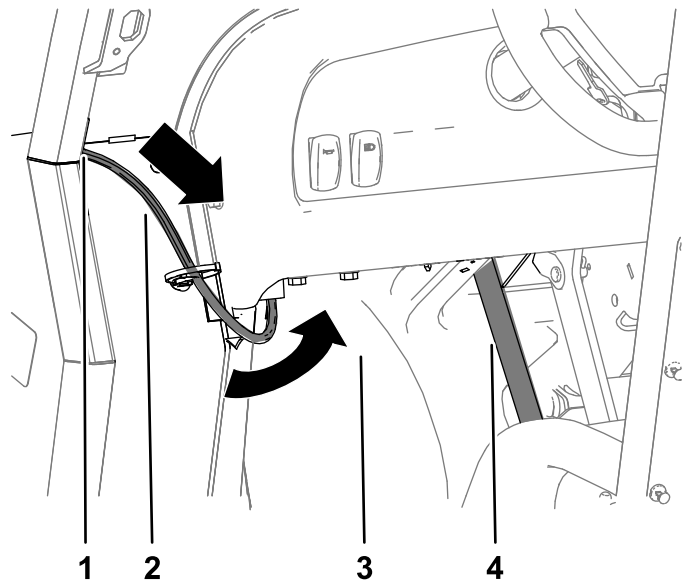
- |                                |                                   |
|--------------------------------|-----------------------------------|
| 1. Tubo flessibile             | 4. Pilastro A (lato conducente)   |
| 2. Foro (consolle sovrastante) | 5. Parte anteriore della macchina |
| 3. Guarnizione a bulbo         |                                   |

2. Disponete l'estremità libera del flessibile nell'apertura nella parte superiore del pilastro A (lato conducente) del telaio della cabina e in basso nel foro nella parte inferiore del pilastro (Figura 39 e Figura 40).

**Nota:** Il foro è circa a livello con il punto centrale del cruscotto.

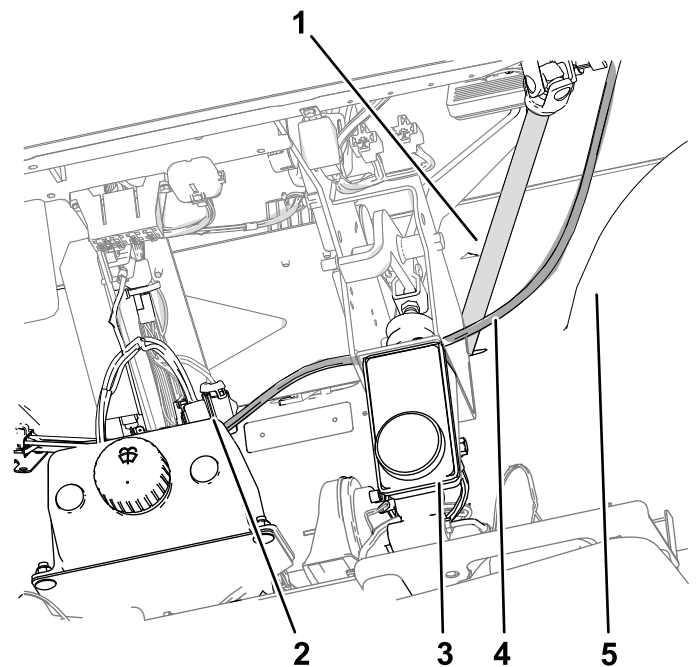
**Nota:** Utilizzate un pezzo di filo rigido, lungo circa 130 cm, per tirare il flessibile attraverso il pilastro A del telaio della cabina.

3. Posate l'estremità libera del flessibile davanti, tra il parafrangente e il piantone dello sterzo (Figura 40 e Figura 41).



**Figura 40**

- |  |                          |
|--|--------------------------|
| 1. Foro - pilastro A (lato conducente) | 3. Parafrangente         |
| 2. Tubo flessibile                     | 4. Piantone dello sterzo |



**Figura 41**

- |                             |                    |
|-----------------------------|--------------------|
| 1. Piantone dello sterzo    | 4. Tubo flessibile |
| 2. Serbatoio del detergente | 5. Parafrangente   |
| 3. Cilindro principale      |                    |

4. Disponete l'estremità libera del flessibile all'interno, verso il serbatoio del detergente (Figura 41).

## Collegamento del cablaggio preassemblato alla consolle sovrastante

1. Nella consolle sovrastante, disponete l'estremità del connettore a 2 pin del cablaggio preassemblato per la pompa di lavaggio attraverso il foro nella consolle sovrastante (Figura 42).

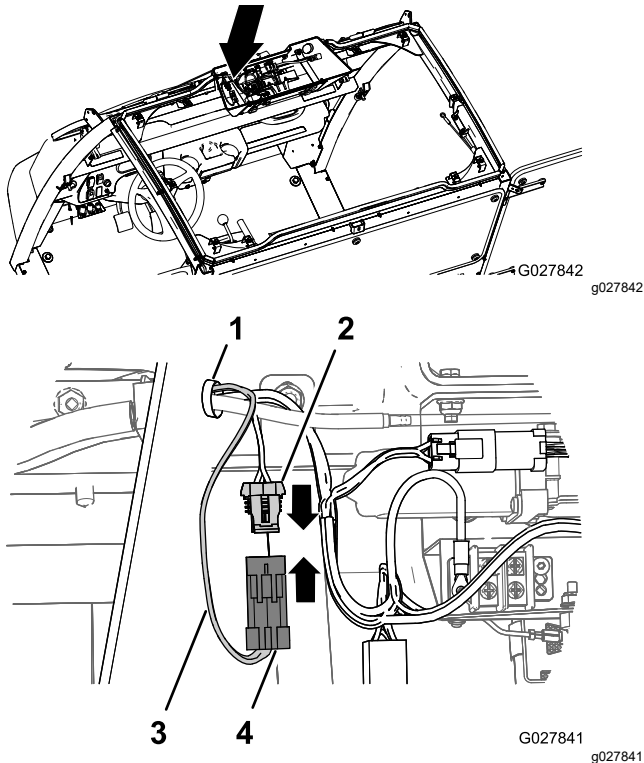


Figura 42

- |  |   |
|--|---|
| 1. Foro (consolle sovrastante)                                 | 3. Cablaggio preassemblato della pompa di lavaggio                      |
| 2. Connettore a 2 prese (cablaggio preassemblato della cabina) | 4. Connettore a 2 pin (cablaggio preassemblato della pompa di lavaggio) |

2. Allineate il connettore a 2 pin del cablaggio preassemblato della pompa di lavaggio al connettore a 2 prese del cablaggio preassemblato della cabina (Figura 42).
3. Spingete i 2 connettori tra loro fino a quando il connettore non è saldo (Figura 42).
4. Disponete il connettore a 2 prese del cablaggio preassemblato per la pompa di lavaggio a sinistra della consolle sovrastante lungo la guarnizione di battuta nella parte anteriore del telaio della cabina (Figura 42).

## Disposizione del cablaggio preassemblato

1. Nella consolle sovrastante, disponete il cablaggio preassemblato per la pompa di lavaggio (Figura 43) a sinistra e lungo il lato del flessibile installato in [Disposizione del flessibile](#) (pagina 17).

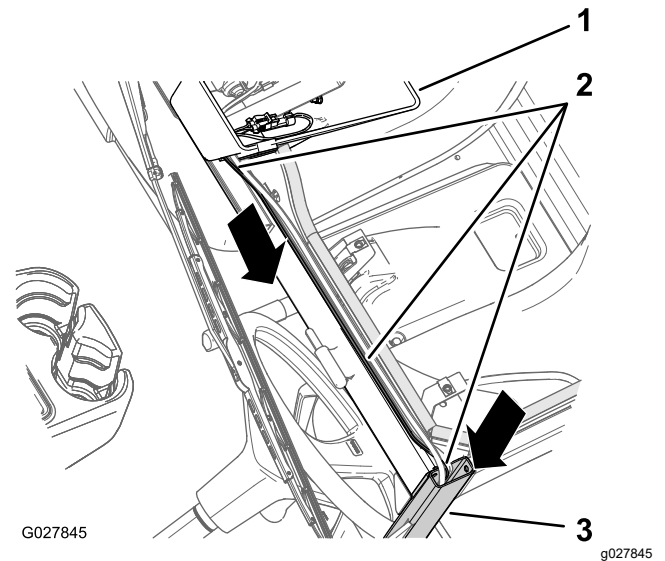
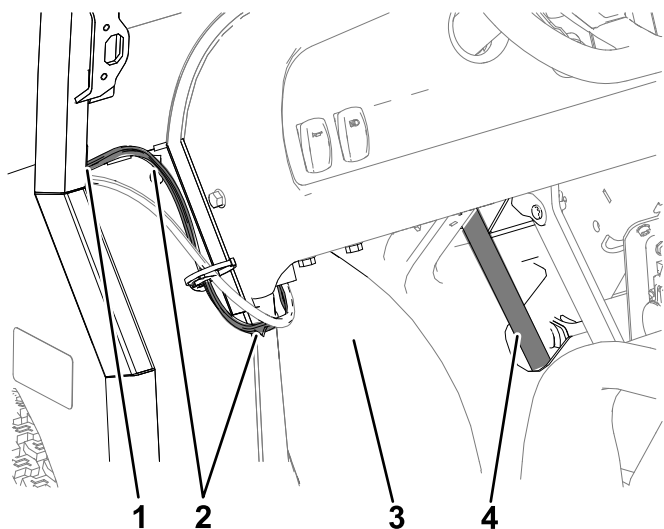


Figura 43

- |  |                                 |
|--|---------------------------------|
| 1. Consolle sovrastante                            | 3. Pilastro A (lato conducente) |
| 2. Cablaggio preassemblato della pompa di lavaggio |                                 |

2. Disponete il connettore a 2 prese del cablaggio preassemblato nell'apertura nella parte superiore del pilastro A (lato conducente) del telaio della cabina e in basso nel foro nella parte inferiore del pilastro (Figura 44).

**Nota:** Utilizzate un pezzo di filo rigido, lungo circa 130 cm, per tirare il cablaggio preassemblato attraverso il pilastro A del telaio della cabina.

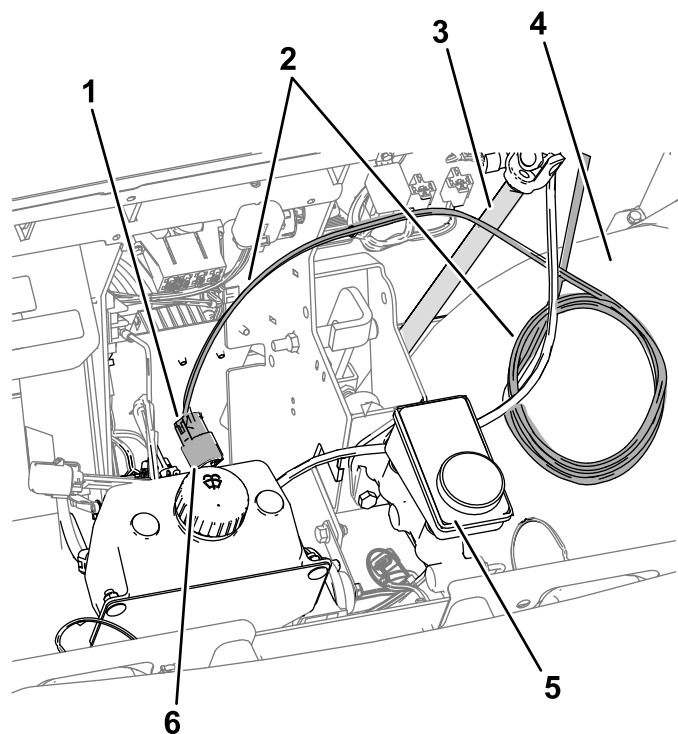


**Figura 44**

g444054

- |   |                          |
|---|--------------------------|
| 1. Foro – pilastro A (lato<br>conducente)             | 3. Parafango             |
| 2. Cablaggio preassemblato<br>della pompa di lavaggio | 4. Piantone dello sterzo |

3. Posate il cablaggio preassemblato davanti, tra il parafango e il piantone dello sterzo (**Figura 44** e **Figura 45**).
4. Disponete il cablaggio preassemblato per la pompa di lavaggio verso il serbatoio del detergente e allineate il cablaggio con il connettore a 2 lamelle sul motore della pompa di lavaggio (**Figura 45**).



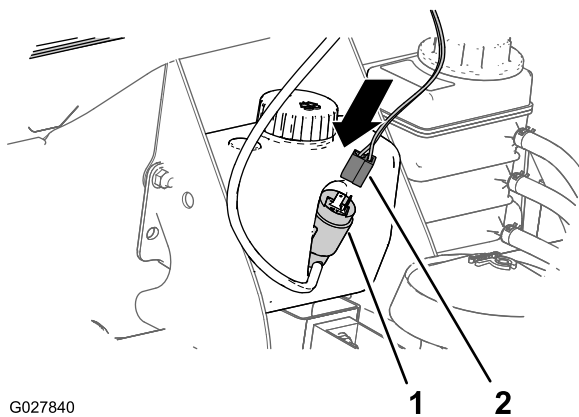
**Figura 45**

g444055

- |   |  |
|---|--|
| 1. Connettore a 2 prese<br>(cablaggio preassemblato<br>della pompa di lavaggio) | 4. Parafango   |
| 2. Cablaggio preassemblato<br>della pompa di lavaggio                           | 5. Cilindro principale                                 |
| 3. Piantone dello sterzo  | 6. Connettore a 2 lamelle<br>(pompa del lavacrystallo) |

## Collegamento del cablaggio preassemblato alla pompa di lavaggio

1. Allineate il connettore a 2 prese del cablaggio preassemblato della pompa di lavaggio al connettore a 2 lamelle della pompa di lavaggio (**Figura 46**).



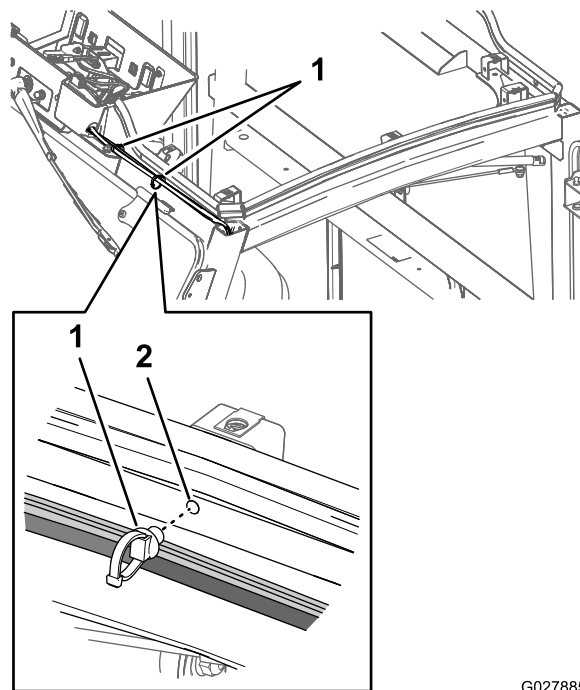
G027840

g027840

**Figura 46**

1. Connettore a 2 lamelle (pompa del lavacrystallo)
2. Connettore a 2 prese (cablaggio preassemblato della pompa di lavaggio)

2. Spingete il connettore del cablaggio preassemblato sulla pompa, fino a quando non è completamente in sede (**Figura 46**).



G027885

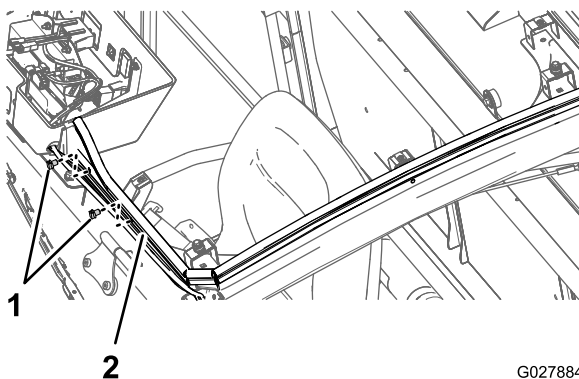
g027885

**Figura 48**

1. Dispositivo di fissaggio a scatto
2. Foro (telaio cabina)

## Fissaggio del cablaggio preassemblato

1. Rimuovete le 2 fascette di cablaggio che fissano il cablaggio preassemblato della cabina al telaio anteriore sinistro della cabina (**Figura 47**).



G027884

g027884

**Figura 47**

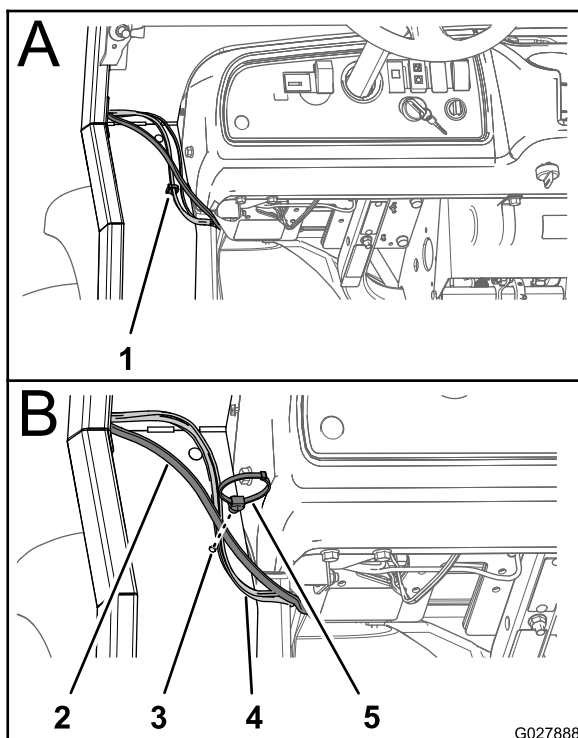
1. Fascette di cablaggio
2. Telaio della cabina

2. Montate 2 dispositivi di fissaggio a spinta nel punto in cui avete rimosso le fascette di cablaggio nel passaggio 1 (**Figura 47** e **Figura 48**).

3. Fissate il cablaggio della cabina, il cablaggio della pompa di lavaggio e il flessibile con la porzione di fascetta per cavi dei dispositivi di fissaggio a spinta (**Figura 48**).

**Nota:** Serrate la fascetta per cavi solo fino a quando non è aderente. Non schiacciate o piegate il flessibile.

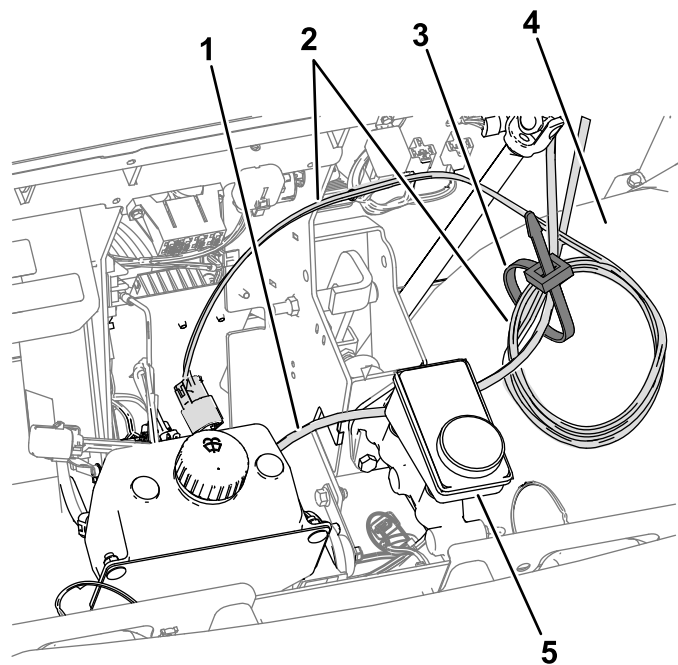
4. Rimuovete la fascetta di cablaggio che fissa il cablaggio preassemblato della cabina al pannello anteriore della cabina sul lato conducente della macchina (**Figura 49**).



**Figura 49**

- |   |  |
|---|--|
| 1. Fascetta di cablaggio                            | 4. Cablaggi preassemblati (cablaggio della cabina e cablaggio della pompa di lavaggio) |
| 2. Flessibile                                       | 5. Dispositivo di fissaggio a spinto   |
| 3. Foro (pannello anteriore inferiore della cabina) |  |

- Montate un dispositivo di fissaggio a spinta nel punto in cui avete rimosso la fascetta di cablaggio nel passaggio 4 (Figura 49).
- Fissate il cablaggio della cabina, il cablaggio della pompa di lavaggio e il flessibile con la porzione di fascetta per cavi del dispositivo di fissaggio a spinta (Figura 49).
- Avvolgete il cablaggio della pompa di lavaggio in eccesso (Figura 50) e fissatelo insieme al flessibile con una fascetta per cavi.



**Figura 50**

- |   |                        |
|---|------------------------|
| 1. Tubo flessibile                                | 4. Parafango           |
| 2. Cablaggio della pompa di lavaggio (arrotolato) | 5. Cilindro principale |
| 3. Fascetta per cavi                              |                        |

## Montaggio del tappo della consolle sovrastante e del pannello del tetto

- Allineate il tappo rimosso nel passaggio 3 di [Rimozione del pannello del tetto \(pagina 15\)](#) con l'apertura superiore della consolle sovrastante (Figura 34).
- Spingete il connettore del cablaggio preassemblato sulla pompa, fino a quando non è completamente in sede (Figura 34).
- Allineate i fori sul pannello del tetto con i dadi a graffetta sulle staffe del telaio della cabina (Figura 33).
- Montate il pannello del tetto sul telaio della cabina con 10 bulloni ( $\frac{1}{4} \times 1''$ ) e 10 rondelle di tenuta ( $\frac{1}{4}''$ ) come illustrato nella Figura 33, che avete rimosso al passaggio 1 di [Rimozione del pannello del tetto \(pagina 15\)](#).
- Serrate i bulloni a 520 - 678 N-cm.

## Collegamento della batteria

- Collegate il cavo negativo della batteria; fate riferimento al *Manuale dell'operatore*.
- Abbassate il cassone e chiudete il cofano; fate riferimento al *Manuale dell'operatore*.

# Funzionamento

## Utilizzo del lavacrystallo del parabrezza

### Utilizzo del controllo del tergicristallo/lavacrystallo del parabrezza

- Spingete in su l'interruttore del tergicristallo/lavacrystallo per attivare i tergicristalli del parabrezza (Figura 51).

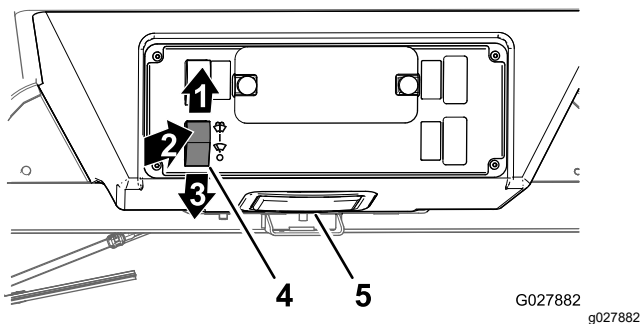


Figura 51

- |                                  |  |
|----------------------------------|--|
| 1. Tergicristallo On             | 4. Interruttore del tergicristallo/lavacrystallo |
| 2. Lavacrystallo On (momentaneo) | 5. Consolle sovrastante                          |
| 3. Tergicristallo Off            |  |

- Spingete in giù l'interruttore del tergicristallo/lavacrystallo per arrestare i tergicristalli del parabrezza (Figura 51).
- Spingete momentaneamente la metà superiore dell'interruttore del tergicristallo/lavacrystallo per spruzzare il detergente sul parabrezza (Figura 51).

## Riempimento del serbatoio del lavacrystallo

1. Accedete al serbatoio del lavacrystallo come segue:
  - Per le macchine Workman serie HD, sollevate il cassone e collocate il supporto di sicurezza sul cilindro di sollevamento; fate riferimento al *Manuale dell'operatore*.
  - Per le macchine Workman serie GTX e MD, sollevate il cofano; fate riferimento al *Manuale dell'operatore*.
2. Togliete il tappo dal serbatoio del lavacrystallo (Figura 52).

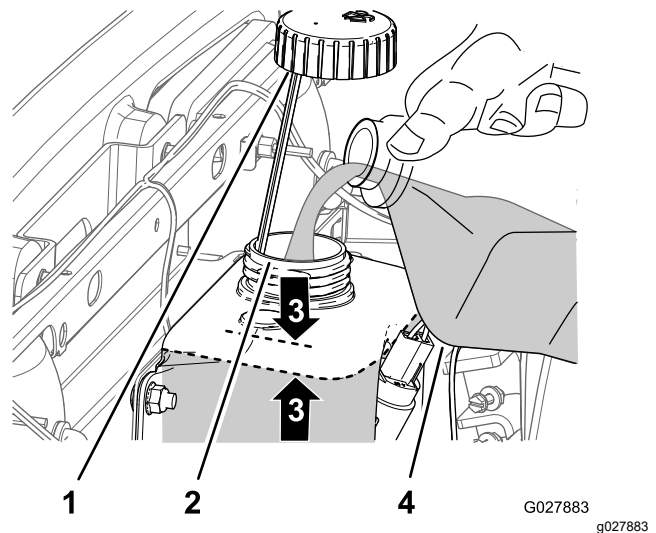


Figura 52

- |  |                                      |
|--|--------------------------------------|
| 1. Tappo   | 3. Livello di riempimento di 25 mm   |
| 2. Collo del bocchettone (serbatoio del lavacrystallo) | 4. Acqua o detergente per parabrezza |

3. Aggiungete acqua o detergente per parabrezza attraverso il collo del bocchettone del serbatoio entro 25 mm dalla parte superiore del serbatoio (Figura 52).

**Nota:** Nei climi in cui le temperature toccano la soglia di congelamento, utilizzate un detergente per parabrezza per tutte le stagioni (tipo con etanolo).

4. Montate saldamente il tappo sul collo del bocchettone di riempimento (Figura 52).
5. Preparate la macchina per l'uso come segue:
  - Per le macchine Workman serie HD: rimuovete il supporto di sicurezza dal cilindro di sollevamento del pianale, riponete il supporto di sicurezza e abbassate il pianale; fate riferimento al *Manuale dell'operatore*.
  - Per le macchine Workman serie GTX e MD: abbassate il cofano e fissatelo con i fermi del cofano; fate riferimento al *Manuale dell'operatore*.

**Note:**

# Dichiarazione di incorporazione

N° del modello	N° di serie	Descrizione del prodotto	Descrizione fattura	Descrizione generale	Direttiva
130-5615	Nessuno e superiori	Kit detergente per parabrezza, veicoli polifunzionali serie Workman GTX/HDX/MD/HD 2015 e successivi	WASHER FLUID KIT [WORKMAN]	Veicolo polifunzionale	2006/42/CE, 2004/108/CE

La relativa documentazione tecnica è stata redatta come previsto nella Parte B dell'Allegato VII di 2006/42/CE.

Ci impegneremo a trasmettere, in risposta alle richieste delle autorità nazionali, le informazioni sul macchinario parzialmente completato. Il metodo di trasmissione sarà elettronico.

La macchina non sarà messa in servizio fino all'integrazione nei modelli Toro omologati, come indicato nella relativa Dichiarazione di conformità e secondo le istruzioni, in virtù delle quali possa essere dichiarata conforme alle Direttive pertinenti.

Certificazione:



Tom Langworthy  
Direttore tecnico  
8111 Lyndale Ave. South  
Bloomington, MN 55420, USA  
Maggio 23, 2023

Rappresentante autorizzato:

Marcel Dutrieux  
Manager European Product Integrity  
Toro Europe NV  
Nijverheidsstraat 5  
2260 Oevel  
Belgium



**Count on it.**