



Kit éclairage de route pour UE

Groupe de déplacement Groundsmaster® série e3200 ou e3300

N° de modèle 31815

Instructions de montage

Important: Ce kit ne peut être monté que sur les Groundsmaster e3200 à partir du numéro de série 417500000.

Montage

1

Préparation de la machine

Aucune pièce requise

Procédure

1. Garez la machine sur une surface plane et horizontale.
2. Vérifiez que le frein de stationnement est serré ; voir le *Manuel de l'utilisateur*.
3. Abaissez l'unité de coupe (selon l'équipement).
4. Coupez le moteur et enlevez la clé de contact.
5. Tournez le coupe-batterie en position HORS TENSION.



2

Installation des clips et des écrous rapides

Pièces nécessaires pour cette opération:

1	Support des commandes
6	Clip (1/4")
2	Écrou rapide
1	Plaque de montage du porte-fusibles
2	Clip-écrou rapide

Procédure

1. Installez les 6 clips et les 2 écrous rapides sur le support des commandes (Figure 1).

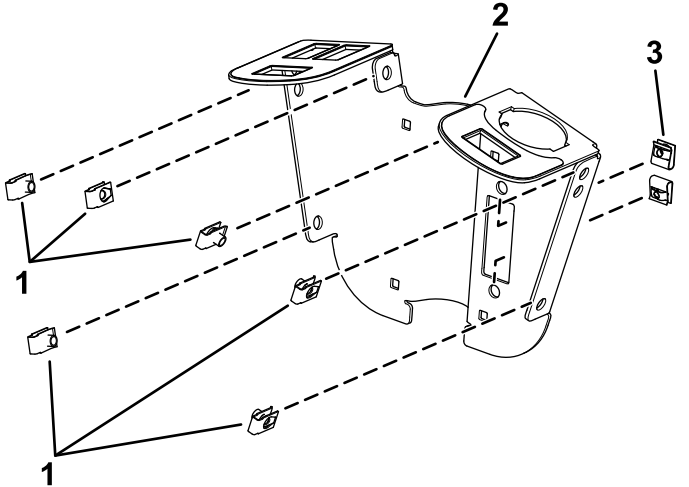


Figure 1

g319851

- 1. Clip
- 2. Support des commandes
- 3. Écrou rapide

2. Installez les clips-écrous rapides sur la plaque de montage du porte-fusibles (Figure 2).

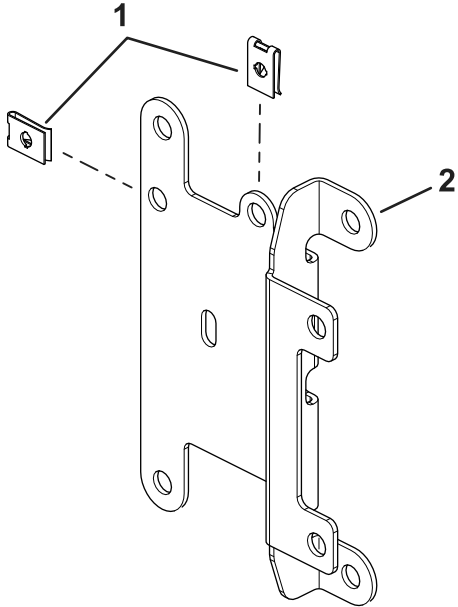


Figure 2

g460351

- 1. Clips-écrous rapides
- 2. Plaque de montage du porte-fusibles

3

Montage du support des commandes

Pièces nécessaires pour cette opération:

2	Support de fixation
4	Boulon de carrosserie (1/4" x 2")
2	Contre-écrou (1/4")
2	Vis à tête hexagonale (1/4" x 3/4")
2	Écrou à embase (1/4")
1	Centrale clignotante
1	Faisceau de câblage
2	Attache-câble
1	Couvercle du porte-fusibles
2	Vis à oreilles
2	Écrou poussoir
2	Vis (n° 10 x 3/8")
1	Commande multifonction
3	Obturateur de trou
1	Interrupteur à bascule
1	Protection des commandes
6	Vis à tête hexagonale (1/4" x 3/4")
2	Clip de commutateur
2	Rivet poussoir

Procédure

1. Fixez légèrement le support des commandes autour de la colonne de direction à l'aide de 4 boulons de carrosserie (1/4" x 2"), 2 supports de fixation, la plaque de montage du porte-fusibles et 4 contre-écrous (1/4"), comme montré à la Figure 3.

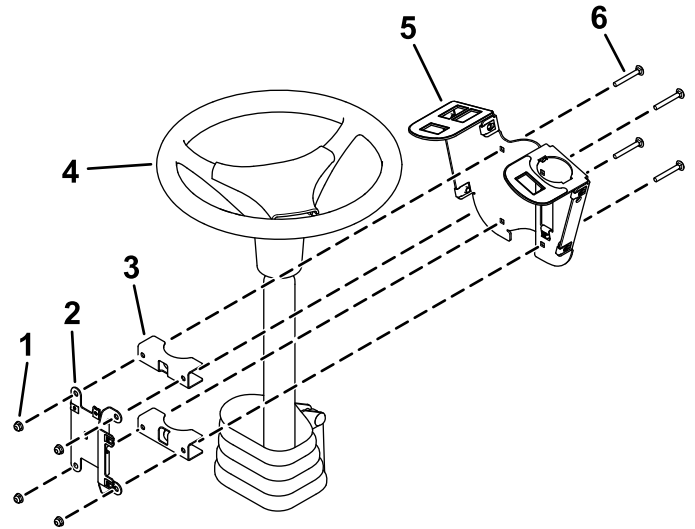


Figure 3

g319856

- | | |
|--|--------------------------------------|
| 1. Contre-écrous (1/4") | 4. Colonne de direction |
| 2. Plaque de montage du porte-fusibles | 5. Support des commandes |
| 3. Supports de montage | 6. Boulon de carrosserie (1/4" x 2") |

2. Insérez la commande multifonction dans le trou du support des commandes, et fixez-la en place avec les clips placés sous le trou (Figure 4).

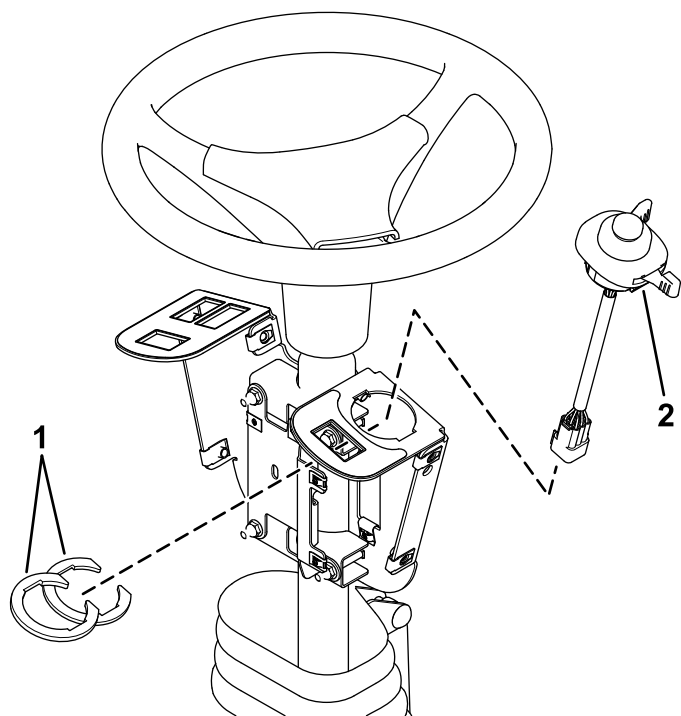


Figure 4

g319854

1. Clips de fixation
2. Commande multifonction

3. Installez l'interrupteur à bascule et les obturateurs de trou dans le support des commandes (Figure 5).

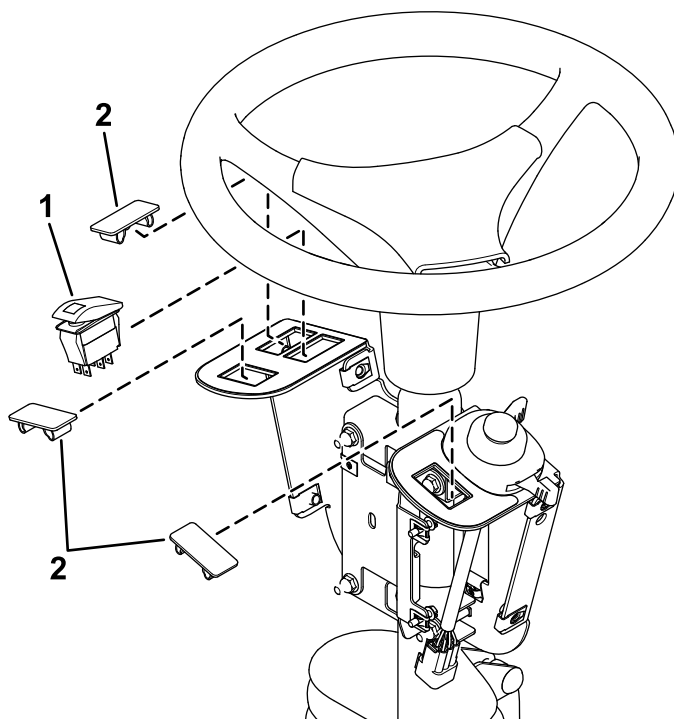


Figure 5

g319855

1. Interrupteur à bascule
2. Obturateur de trou

4. Fixez la centrale clignotante sur la plaque de montage des fusibles à l'aide de 2 vis (n° 10 x 3/8"), comme montré à la Figure 6.

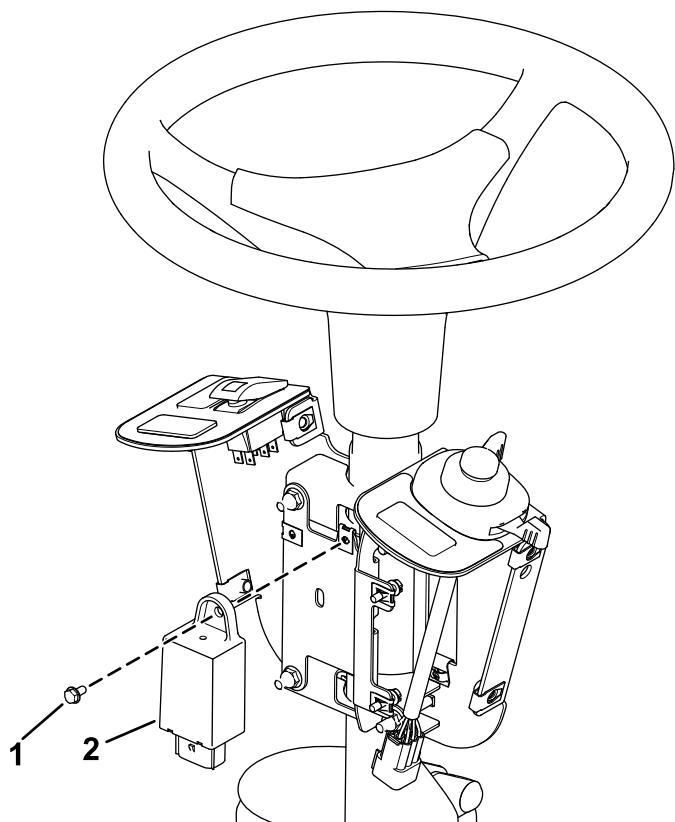


Figure 6

g460352

1. Vis (n° 10 x 3/8") 2. Centrale clignotante

5. Sécurisez la centrale clignotante avec un attache-câble (**Figure 7**).
6. Branchez le faisceau à l'interrupteur à bascule et à la commande multifonction (**Figure 7**).

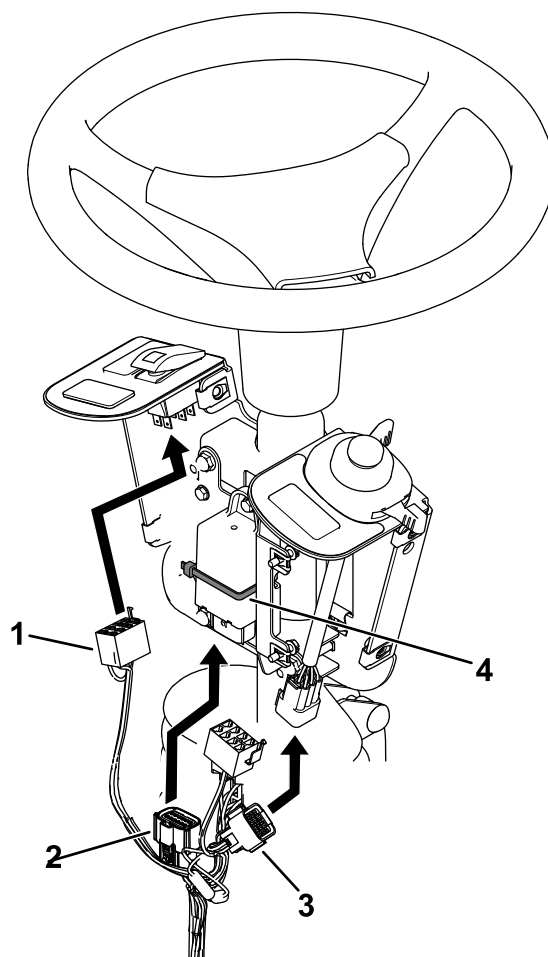


Figure 7

g460353

- | | |
|--|------------------------------|
| 1. Connecteur d'interrupteur à bascule | 3. Connecteur d'interrupteur |
| 2. Connecteur de centrale | 4. Attache-câble clignotante |

7. Branchez le faisceau à la centrale clignotante (**Figure 7**).
8. Desserrez les boulons autour de la base de la colonne de direction (**Figure 8**).
9. Élevez la base et percez un trou de 22 mm comme montré à la **Figure 8**.

⚠ ATTENTION

Des débris peuvent être projetés dans les yeux et causer des blessures en cas d'utilisation d'une perceuse sans protection oculaire adaptée.

Portez toujours une protection oculaire pour les opérations de perçage.

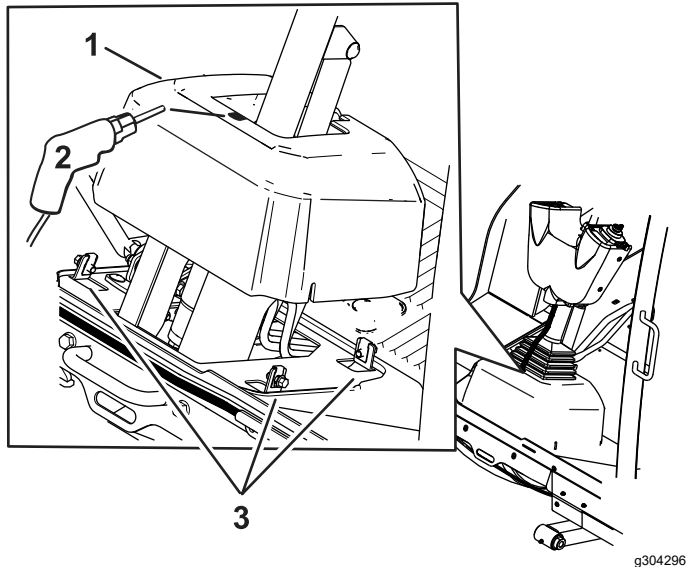


Figure 8

- 1. Base de colonne de direction
- 2. Trou de 22 mm
- 3. Boulons

10. Faites passer le faisceau par le trou que vous avez percé dans la base.

11. Fixez le couvercle du porte-fusibles sur le support des commandes à l'aide de 2 vis à oreilles et 2 écrous poussoirs (Figure 9).

Remarque: Veillez à installer les écrous poussoirs à l'intérieur du couvercle du porte-fusibles (Figure 9).

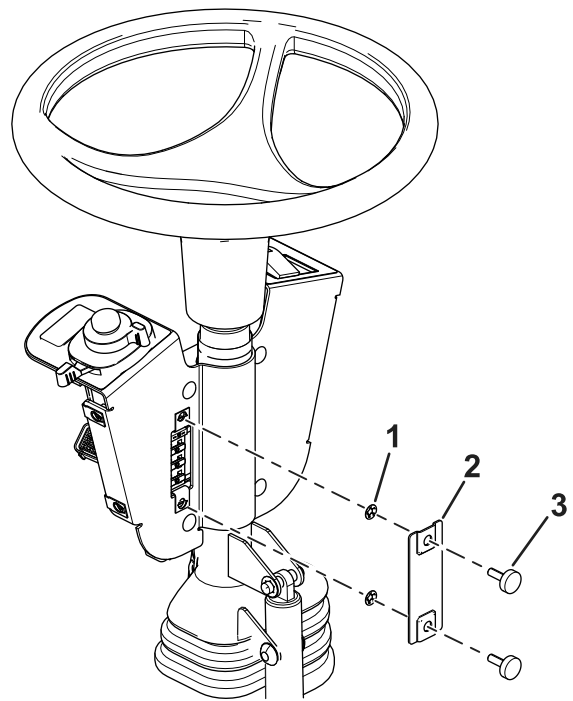


Figure 9

- 1. Écrou poussoir
- 2. Couvercle du porte-fusibles
- 3. Vis à oreilles

12. Ajustez l'ensemble de commande de façon que les commutateurs soient accessibles.
13. Serrez toutes les fixations.
14. Fixez la protection des commandes sur le support des commandes à l'aide de 2 rivets poussoirs et de 6 vis à tête hexagonale (1/4" x 3/4"), comme montré à la Figure 10.

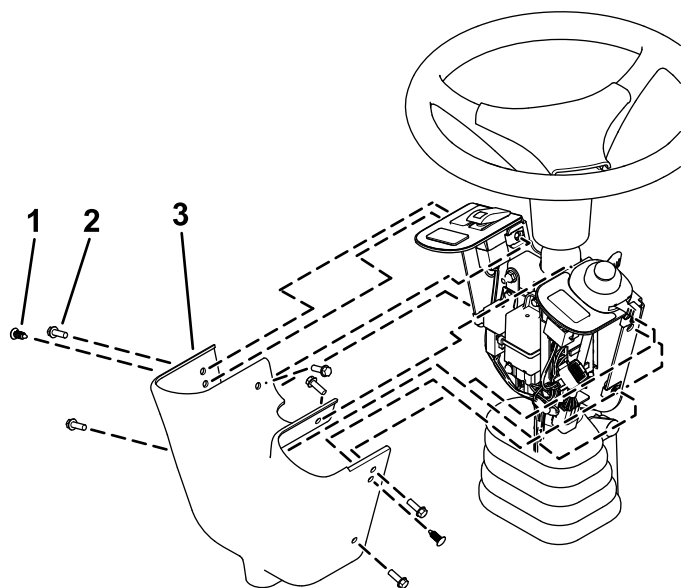


Figure 10

g319852

- 1. Rivet poussoir
- 2. Vis à tête hexagonale
- 3. Protection des commandes

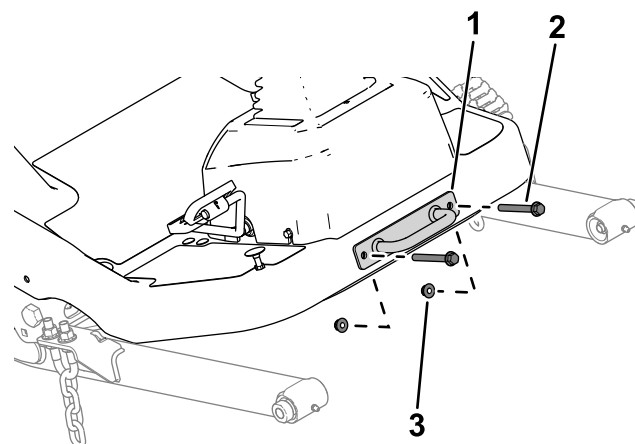


Figure 11

g299562

- 1. Anneau d'arrimage
- 2. Boulon
- 3. Écrou

- 2. Fixez le support transversal de feux sur la plate-forme à l'aide des boulons, des écrous et du support d'attache (Figure 12).

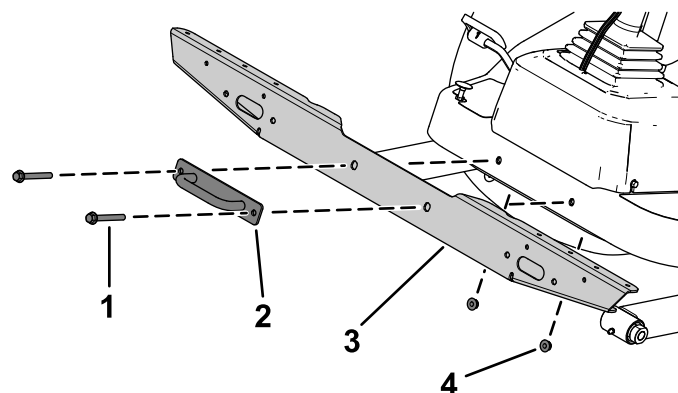


Figure 12

g305380

- 1. Boulon
- 2. Anneau d'arrimage
- 3. Support transversal des feux
- 4. Écrou

- 3. Fixez le support du feu gauche et le support du feu droit sur le support transversal en vissant 3 boulons à tête ronde ($\frac{1}{4}$ " x $\frac{5}{8}$ ") dans les écrous rapides de chaque côté (Figure 13).

4

Montage des composants avant

Pièces nécessaires pour cette opération:

1	Support de feu gauche
1	Support de feu droit
1	Feu gauche
1	Feu droit
6	Boulon à tête ronde ($\frac{1}{4}$ " x $\frac{5}{8}$ ")
4	Contre-écrou ($\frac{3}{8}$ ")
1	Support transversal des feux

Procédure

- 1. Déposez le support d'attache de la plate-forme (Figure 11).
Conservez les pièces.

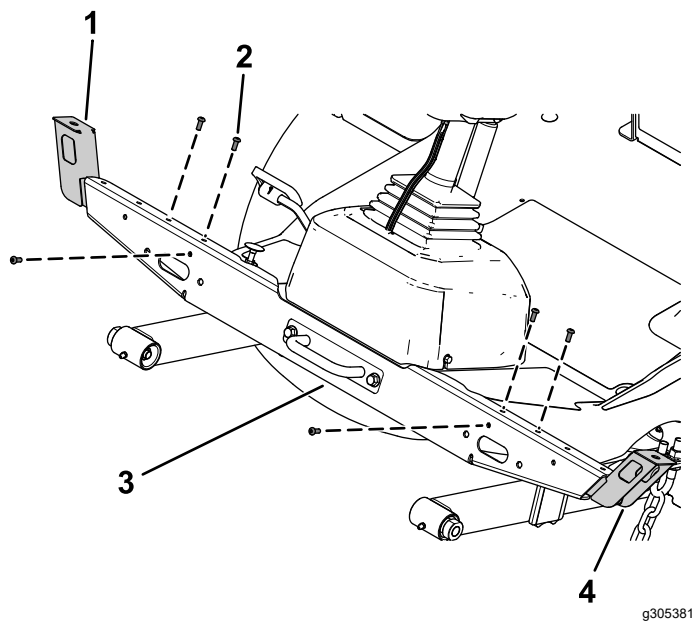


Figure 13

- | | |
|---|---------------------------------|
| 1. Support de phare droit | 3. Support transversal des feux |
| 2. Boulon à tête ronde
($\frac{1}{4}$ " x $\frac{5}{8}$ ") | 4. Support de feu gauche |

g305381

4. Fixez les feux gauche et droit sur les supports gauche et droit à l'aide de la rondelle frein et de l'écrou hexagonal de chaque feu (Figure 14).

Remarque: Montez les feux en dirigeant le feu de croisement vers le bord extérieur de la machine.

Vérifiez l'orientation des feux de croisement et de route au bas des phares.

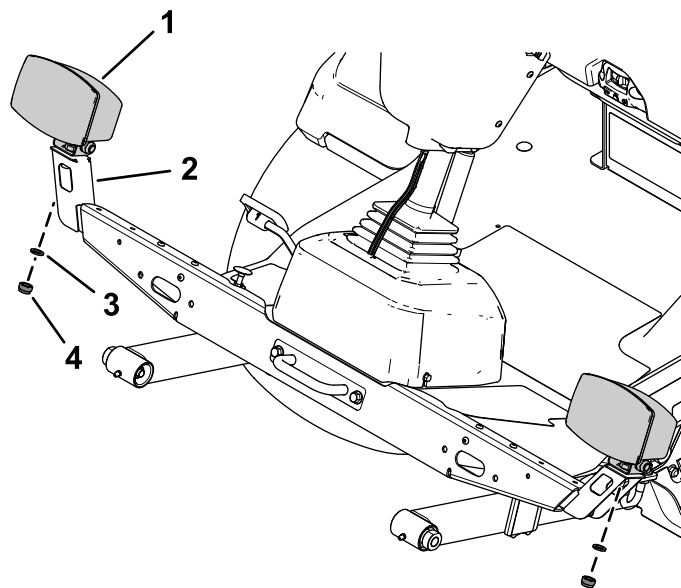


Figure 14

- | | |
|-------------------|--------------------|
| 1. Feu | 3. Rondelle-frein |
| 2. Support du feu | 4. Écrou hexagonal |

g305382

5

Montage des composants arrière

Pièces nécessaires pour cette opération:

1	Support gauche
1	Support droit
1	Support court gauche
1	Support court droit
1	Support long droit
6	Boulon de carrosserie (5/16" x 3/4")
6	Écrou à embase (5/16")
4	Boulon de carrosserie (1/4" x 5/8")
9	Contre-écrou (1/4")
2	Support intérieur
2	Feu arrière
4	Vis à tête tronconique (n° 10 x 1 1/4")
4	Écrou à embase (n° 10)
4	Boulon à tête hexagonale (3/8" x 3 1/4")
4	Contre-écrou (3/8")
1	Support de feu de position
1	Support de panneau de vitesse
5	Boulon de carrosserie (1/4" x 1/2")
1	Support d'avertisseur sonore
1	Avertisseur sonore
3	Autocollant de vitesse
1	Boîtier de feu gauche
1	Boîtier de feu droit

Procédure

1. Retirez le boulon à embase (3/8" x 3") et l'écrou à embase (3/8") qui fixent chaque côté du pare-chocs aux tubes de cadre arrière (Figure 15).

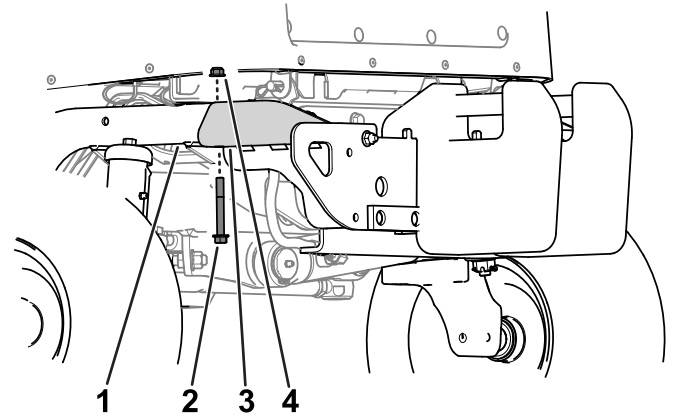


Figure 15

1. Tube de cadre arrière
2. Boulon à embase (3/8" x 3")
3. Pare-chocs
4. Écrou à embase (3/8")

2. Soulevez légèrement le support de la batterie et insérez les supports de montage gauche et droit entre le support de la batterie et le cadre tubulaire (Figure 16).

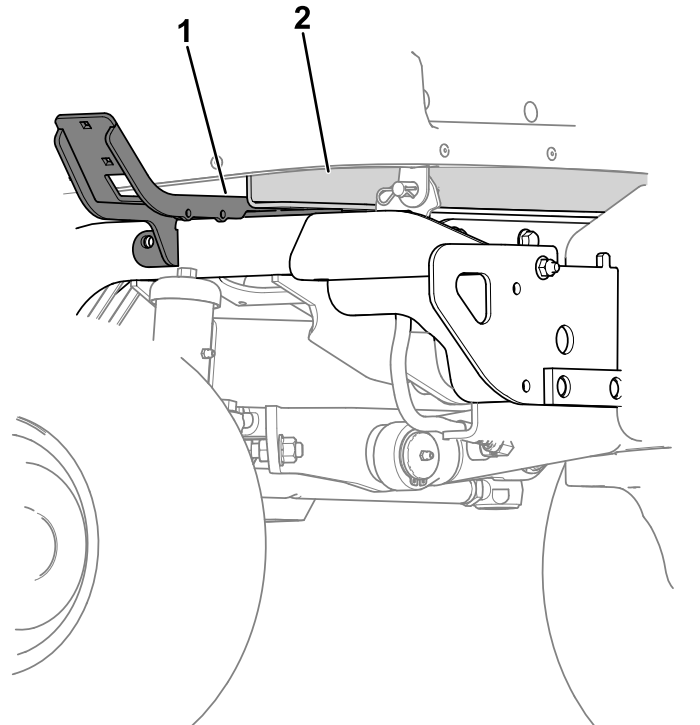


Figure 16

1. Support gauche
2. Support de batterie

3. Fixez les supports de montage gauche et droit aux tubes arrière du cadre à l'aide de 4 boulons

à tête hexagonale ($\frac{3}{8}$ " x $3\frac{1}{4}$ ") et 4 contre-écrous ($\frac{3}{8}$ " de chaque côté (Figure 17).

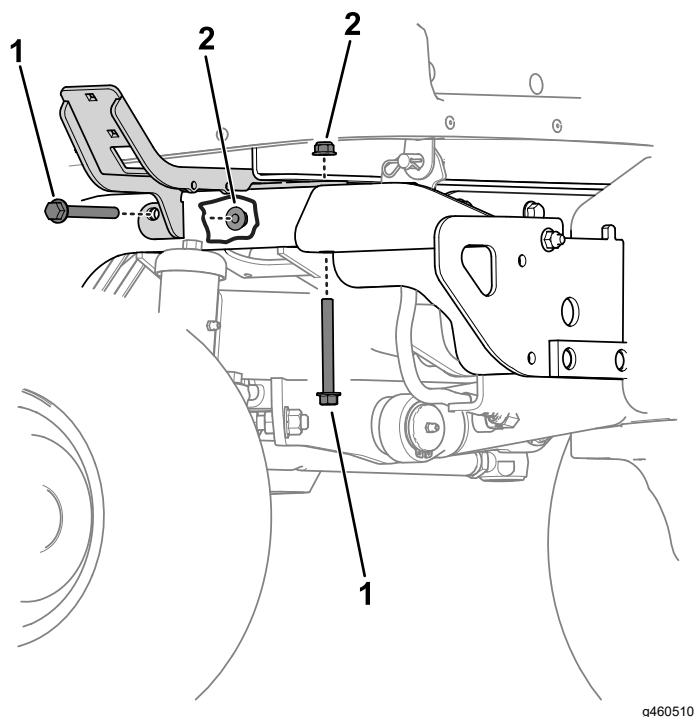


Figure 17

1. Contre-écrou ($\frac{3}{8}$ " 2. Boulon à tête hexagonale ($\frac{3}{8}$ " x $3\frac{1}{4}$ ")

4. Fixez le support court gauche au support de montage gauche à l'aide de 2 boulons de carrosserie ($\frac{5}{16}$ " x $\frac{3}{4}$ ") et 2 écrous à embase ($\frac{5}{16}$ "), comme montré à la Figure 18.

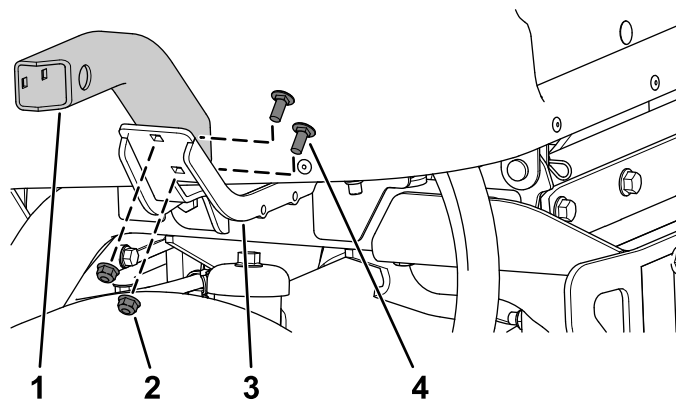


Figure 18

1. Support court gauche 3. Support gauche
2. Écrou à embase ($\frac{5}{16}$ " 4. Boulon de carrosserie ($\frac{5}{16}$ " x $\frac{3}{4}$ ")

5. Effectuez la procédure suivante selon l'unité de coupe montée sur votre machine :

- **Modèle 31980** : fixez le long support droit (Figure 19) au support de montage droit à l'aide de 2 boulons de carrosserie ($\frac{5}{16}$ " x $\frac{3}{4}$ ") et 2 écrous à embase ($\frac{5}{16}$ ").
- **Modèle 31981** : fixez le support court droit (Figure 19) au support de montage droit à l'aide de 2 boulons de carrosserie ($\frac{5}{16}$ " x $\frac{3}{4}$ ") et 2 écrous à embase ($\frac{5}{16}$ ").

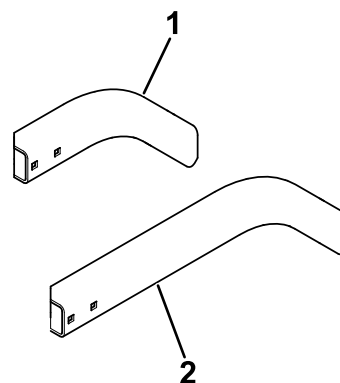


Figure 19

1. Support court droit 2. Support long droit

6. Fixez les boîtiers du feu gauche et du feu droit aux supports courts gauche et droit à l'aide de 4 boulons de carrosserie ($\frac{1}{4}$ " x $\frac{5}{8}$ ") et 4

contre-écrous (1/4"), comme montré à la [Figure 20](#).

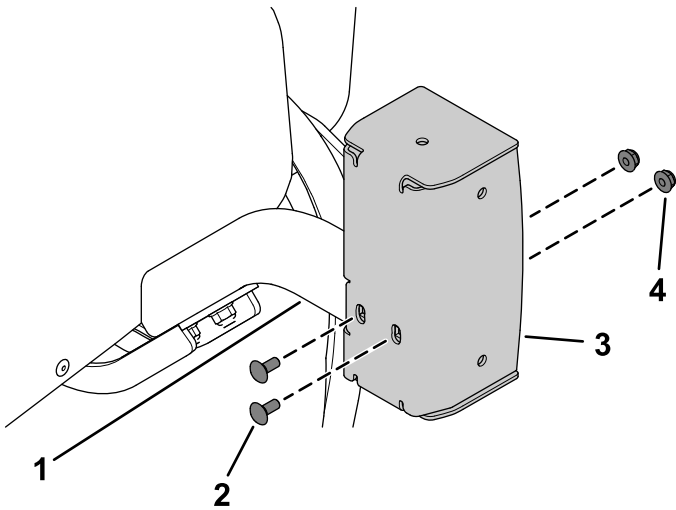


Figure 20

g319940

- | | |
|--|--------------------------|
| 1. Support court gauche | 3. Boîtier de feu gauche |
| 2. Boulon de carrosserie (1/4" x 5/8") | 4. Contre-écrou (1/4") |

7. Apposez l'autocollant de vitesse approprié sur le support du panneau de vitesse ([Figure 21](#)).

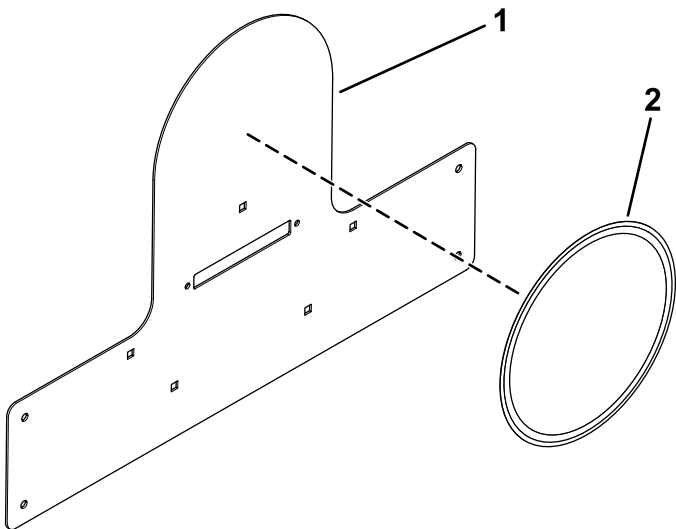


Figure 21

g304252

- | | |
|----------------------------------|---------------------------|
| 1. Support de panneau de vitesse | 2. Autocollant de vitesse |
|----------------------------------|---------------------------|

8. Fixez le support du panneau de vitesse sur le support de feu de position à l'aide de 5 boulons de carrosserie (1/4" x 1/2") et 5 contre-écrous (1/4"), comme montré à la [Figure 22](#).

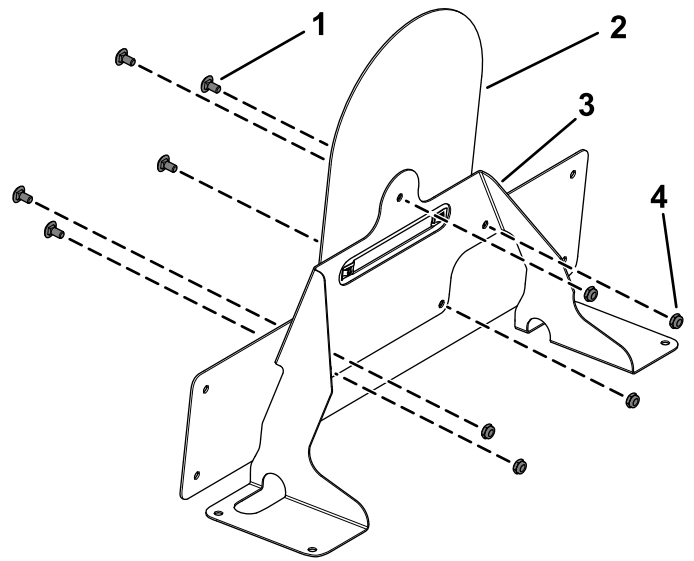


Figure 22

g304257

- | | |
|--|-------------------------------|
| 1. Boulon de carrosserie (1/4" x 1/2") | 3. Support de feu de position |
| 2. Support de panneau de vitesse | 4. Contre-écrou (1/4") |

9. Retirez les 12 obturateurs en plastique du capot, comme montré à la [Figure 23](#).

- Conservez les 5 obturateurs indiqués à la [Figure 23](#)
- Mettez au rebut les 7 obturateurs indiqués à la [Figure 23](#)

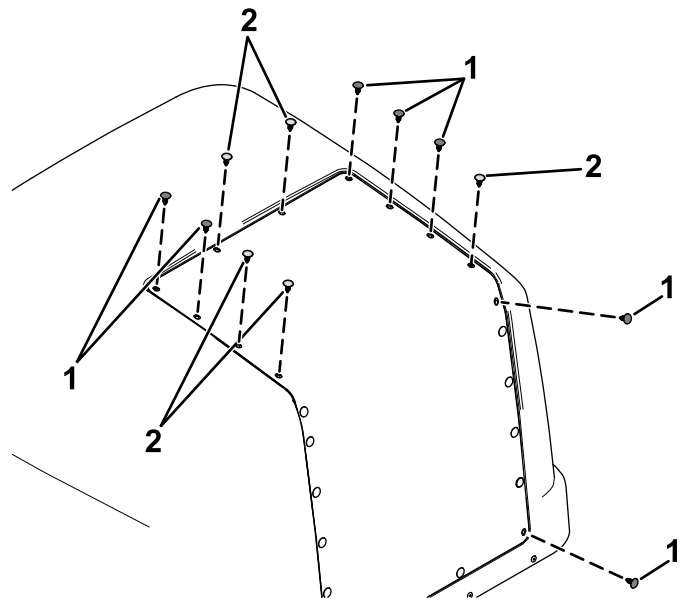


Figure 23

g460522

- | | |
|--|--|
| 1. Obturateur en plastique – mettre au rebut | 2. Obturateur en plastique – conserver |
|--|--|

10. Déposez la plaque sous le capot ([Figure 24](#)).

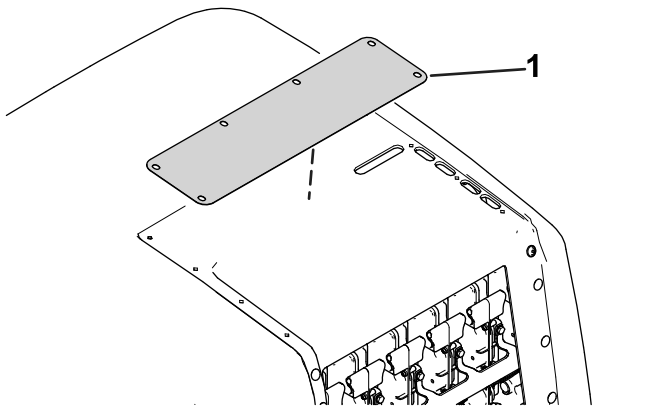


Figure 24

g460991

1. Plaque

11. Placez dans le capot les 5 obturateurs que vous avez conservés à l'opération 9.
12. Soulevez le capot ; voir le *Manuel de l'utilisateur* de la machine.
13. Fixez l'avertisseur sonore à son support avec l'écrou existant (Figure 25).

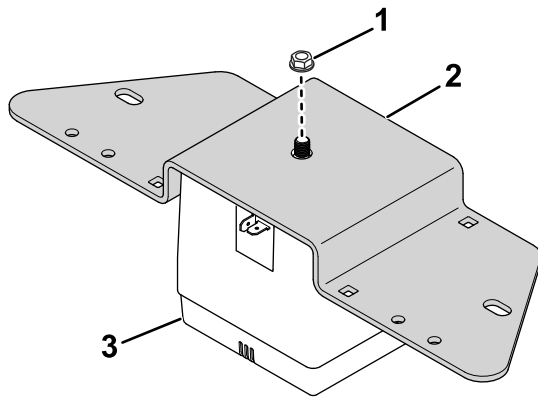


Figure 25

g567429

1. Écrou
2. Support de fixation
3. Avertisseur sonore

14. Avec 2 boulons de carrosserie (5/16" x 3/4") et 2 écrous à embase (5/16") du support du capot, fixez le support de l'avertisseur sonore sur le cadre du groupe de déplacement (Figure 26).

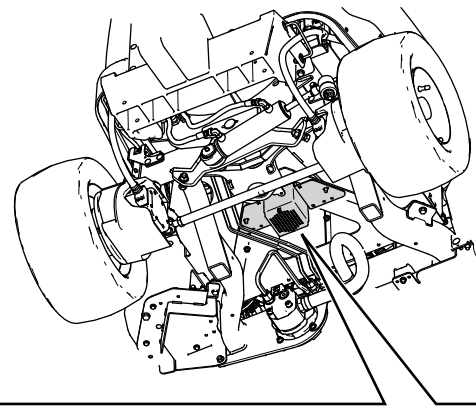


Figure 26

g568430

1. Boulon
2. Écrou
3. Avertisseur sonore sur support

15. Apposez les autocollants de vitesse de chaque côté du capot (Figure 27).

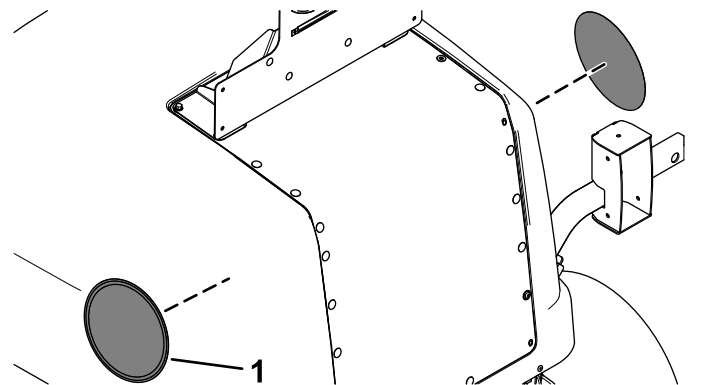


Figure 27

g304251

1. Autocollant de vitesse

6

Acheminement du faisceau de l'éclairage

Pièces nécessaires pour cette opération:

1	Faisceau de câblage de l'éclairage
3	Rondelle plate
3	Vis à tête creuse hexagonale ($\frac{1}{4}$ " x 1")
3	Collier
3	Écrou à embase ($\frac{1}{4}$ "
2	Support intérieur
2	Feu arrière
4	Vis à tête tronconique (n° 10 x $1\frac{1}{4}$ "
4	Écrou à embase (n° 10)
8	Boulon à tête ronde ($\frac{1}{4}$ " x $\frac{3}{4}$ "
1	Éclairage de plaque d'immatriculation
2	Vis (n° 6 x 1")
2	Contre-écrou (n° 6)
2	Support arrière
4	Boulon à embase ($\frac{1}{4}$ " x $\frac{3}{4}$ "
4	Contre-écrou ($\frac{1}{4}$ "
9	Attache-câble

Procédure

Voir les figures et les instructions suivantes pour acheminer le faisceau de câblage de l'éclairage.

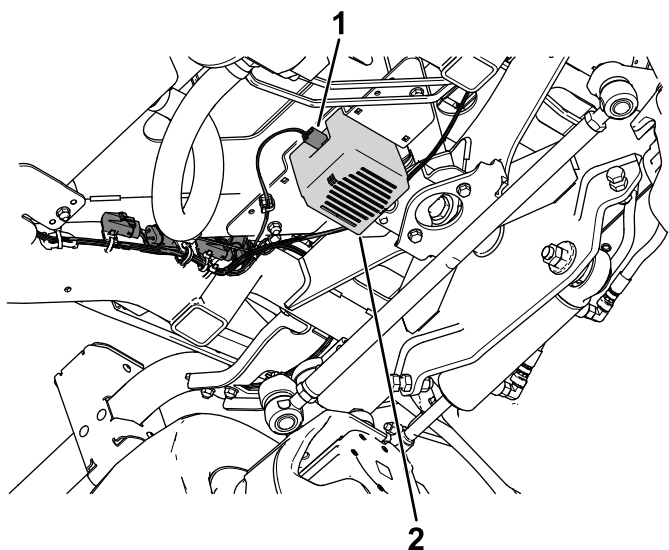


Figure 29

g568445

1. Connecteur de faisceau – 2. Avertisseur sonore HORN (P13)

6. Fixez les feux arrière sur les supports intérieurs à l'aide de 4 vis à tête tronconique (n° 10 x 1¼") et 4 écrous à embase (n° 10), comme montré à la [Figure 30](#).

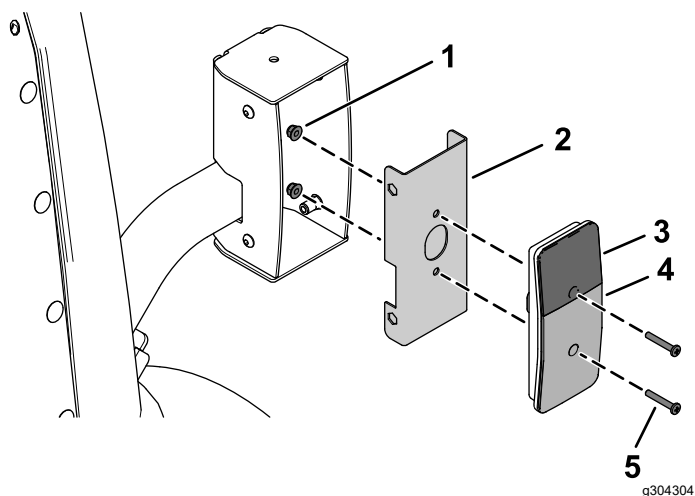


Figure 30

g304304

1. Écrou à embase (n° 10) 4. Verre rouge
 2. Support intérieur 5. Vis à tête tronconique (n° 10 x 1¼")
 3. Verre orange

7. Branchez le connecteur de faisceau étiqueté LH REAR LIGHT (P01) sur le feu arrière ([Figure 28](#)).
8. Branchez le connecteur de faisceau étiqueté RH REAR LIGHT (P02) sur le feu arrière ([Figure 28](#)).

9. Fixez les feux arrière sur leurs boîtiers à l'aide de 8 boulons à tête ronde (¼" x ¾"), comme montré à la [Figure 31](#).

Veillez à monter les feux arrière avec le verre jaune en haut ([Figure 30](#) et [Figure 31](#)).

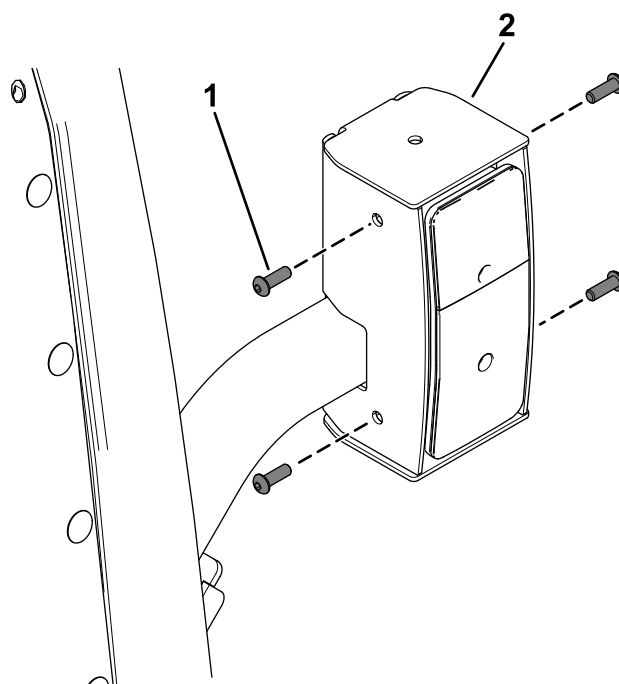
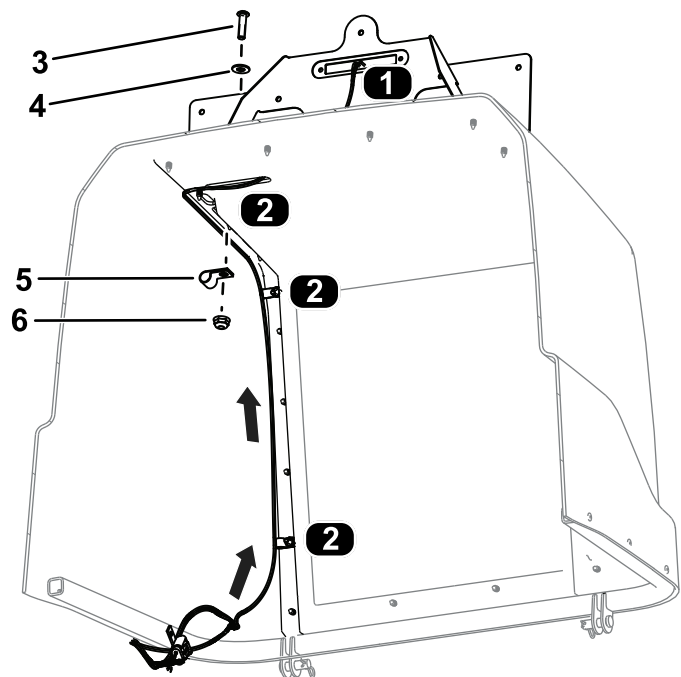


Figure 31

g305040

1. Boulon à tête ronde (¼" x ¾") 2. Feu arrière

10. Faites passer le connecteur de faisceau étiqueté LICENSE PLATE LIGHT (P14) dans le capot et branchez-le à l'éclairage de la plaque d'immatriculation (Figure 32).



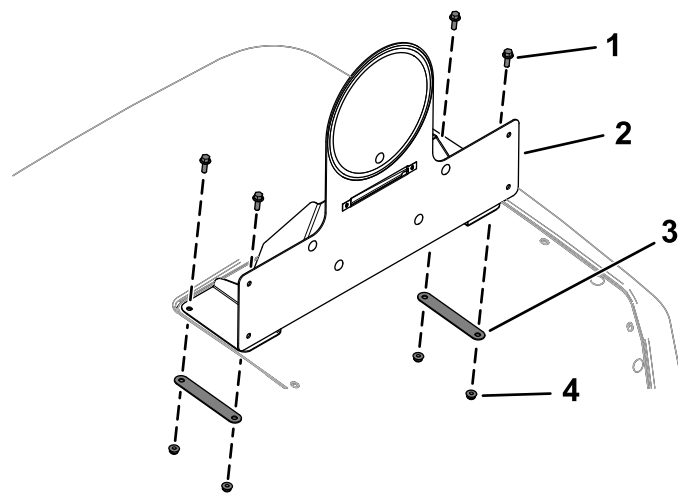
g304330

Figure 32

Vue du bas du capot

- | | |
|---|--------------------------|
| 1. Connexion du faisceau – plaque d'immatriculation | 4. Rondelle plate |
| 2. Emplacement des colliers | 5. Collier |
| 3. Vis à tête creuse hexagonale (1/4" x 1") | 6. Écrou à embase (1/4") |

11. Fixez le faisceau au capot avec 3 vis à tête creuse hexagonale (1/4" x 1"), 3 rondelles plates, 3 colliers et 3 écrous à embase (1/4"), comme montré à la Figure 32.
12. Fixez le support du panneau de vitesse sur le capot à l'aide de 4 boulons à embase (1/4" x 3/4"), 2 supports arrière et 4 contre-écrous (1/4"), comme montré à la Figure 33.

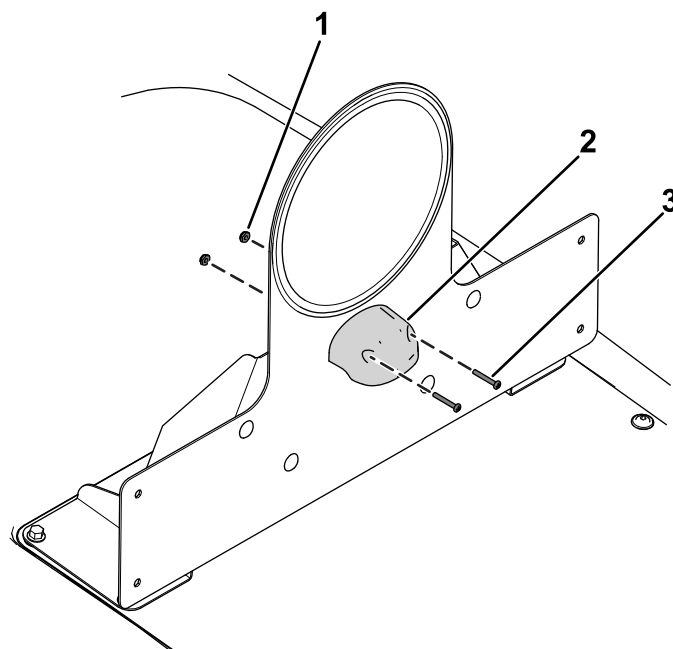


g304254

Figure 33

- | | |
|---|------------------------|
| 1. Boulon à embase (1/4" x 3/4") | 3. Support arrière |
| 2. Support de panneau de vitesse assemblé | 4. Contre-écrou (1/4") |

13. Fixez l'éclairage du panneau au support du panneau de vitesse assemblé à l'aide de 2 contre-écrous (n° 6) et de 2 vis (n° 6 x 1"), comme montré à la Figure 34.



g460702

Figure 34

- | | |
|--|--------------------|
| 1. Contre-écrou (n° 6) | 3. Vis (n° 6 x 1") |
| 2. Éclairage de plaque d'immatriculation | |

14. Connectez le faisceau à l'éclairage de la plaque (Figure 34).
15. Placez les attache-câbles sur le faisceau comme montré à la Figure 28.

7

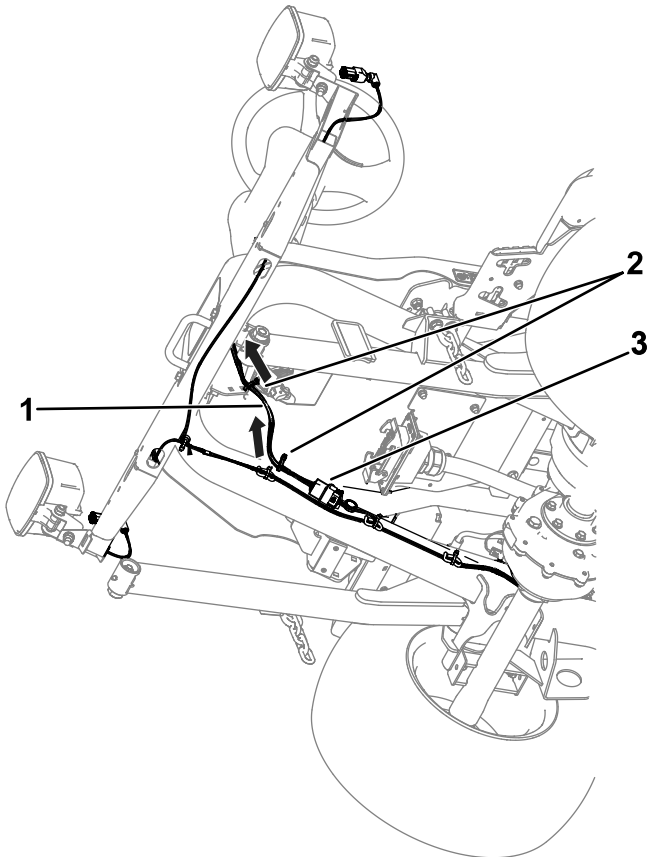
Acheminement du faisceau de câblage de commande

Pièces nécessaires pour cette opération:

1	Faisceau de câblage de commande
2	Attache-câble

Procédure

1. Faites passer le faisceau de commande à travers l'ouverture dans la plate-forme (Figure 35).



g456274

Figure 35

1. Faisceau de câblage de commande
2. Attache-câbles
3. Connexion – faisceau de commande et faisceau de l'éclairage

2. Branchez le connecteur du faisceau de commande étiqueté PLATFORM HARNESS (P71) sur le connecteur du faisceau d'éclairage étiqueté TO POD HARNESS (P03) (Figure 35).

8

Montage de la plaque du numéro de série

Allemagne seulement

Pièces nécessaires pour cette opération:

1	Plaque du numéro de série
1	Bande adhésive de plaque du numéro de série

Procédure

- Inscrivez le numéro de série sur le cadre.
La taille minimum des caractères doit être de 7 mm.
- Inscrivez l'information appropriée sur la plaque du numéro de série.
- Essuyez le bas du cadre et la plaque du numéro de série avec une lingette alcoolisée (Figure 36).

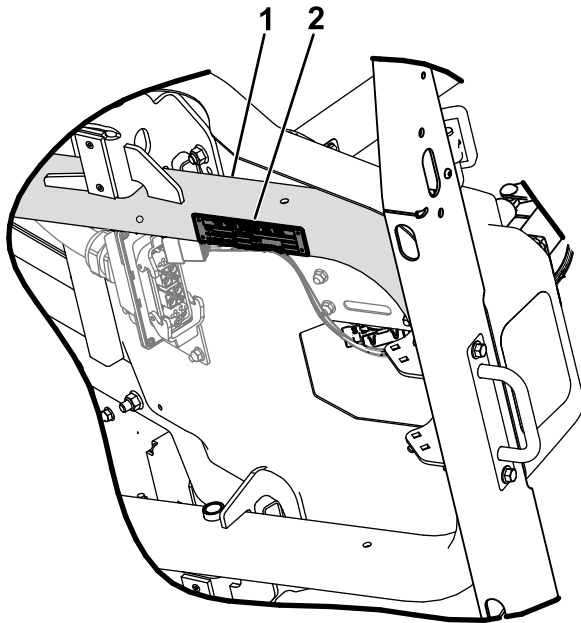


Figure 36

g460703

- Nettoyer le bas du cadre
- Plaque du numéro de série

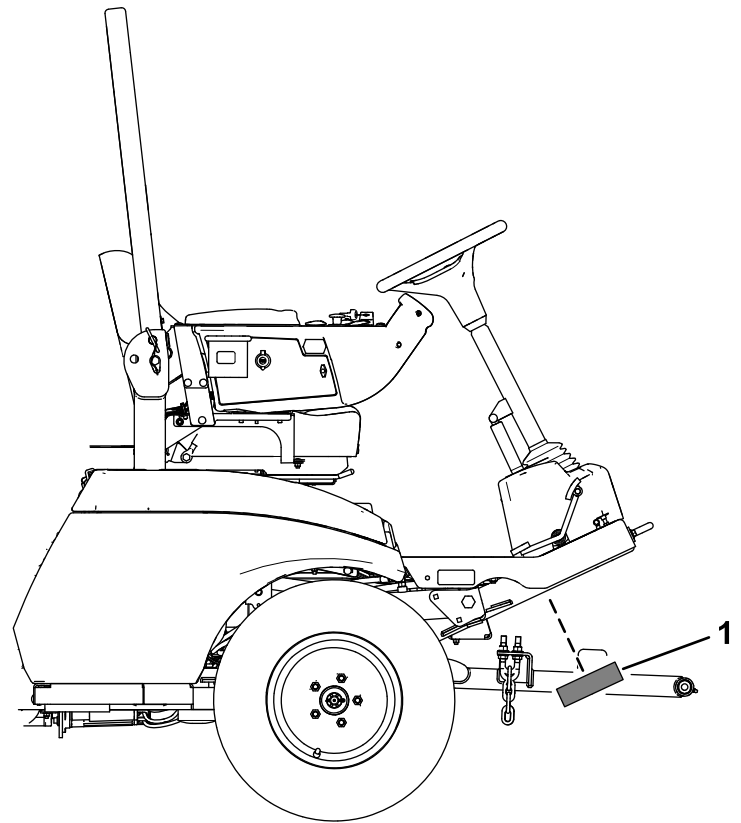


Figure 37

g460537

- Plaque du numéro de série

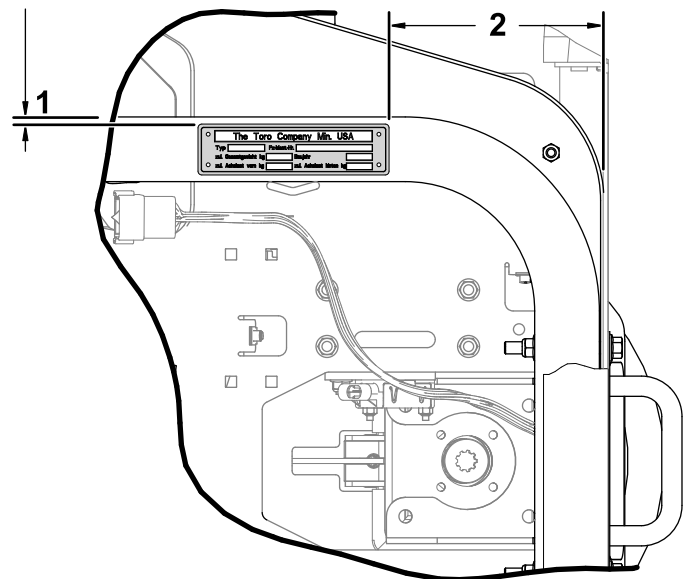


Figure 38

g460538

- 2,5 à 8,1 mm
- 162 à 168 mm

- Appliquez la bande adhésive sur la plaque du numéro de série.
- Montez la plaque sur le cadre (Figure 37).
Utilisez les dimensions indiquées à la Figure 38.

9

Mise en place des autocollants de haute tension

Pièces nécessaires pour cette opération:

11	Autocollant de haute tension
----	------------------------------

Procédure

Appelez les autocollants de haute tension aux emplacements suivants sur le groupe de déplacement et l'unité de coupe :

- Moteurs d'unité de coupe (Figure 39)
- Couvercle du contrôleur de l'unité de coupe (Figure 39)
- Capot (Figure 40 et Figure 41)
- Prise de charge/interrupteur d'alimentation (Figure 41)
- Profilés de support dans le compartiment de la batterie (Figure 40)
- **Groundsmaster e3300 seulement** : moteurs des roues arrière (Figure 42)

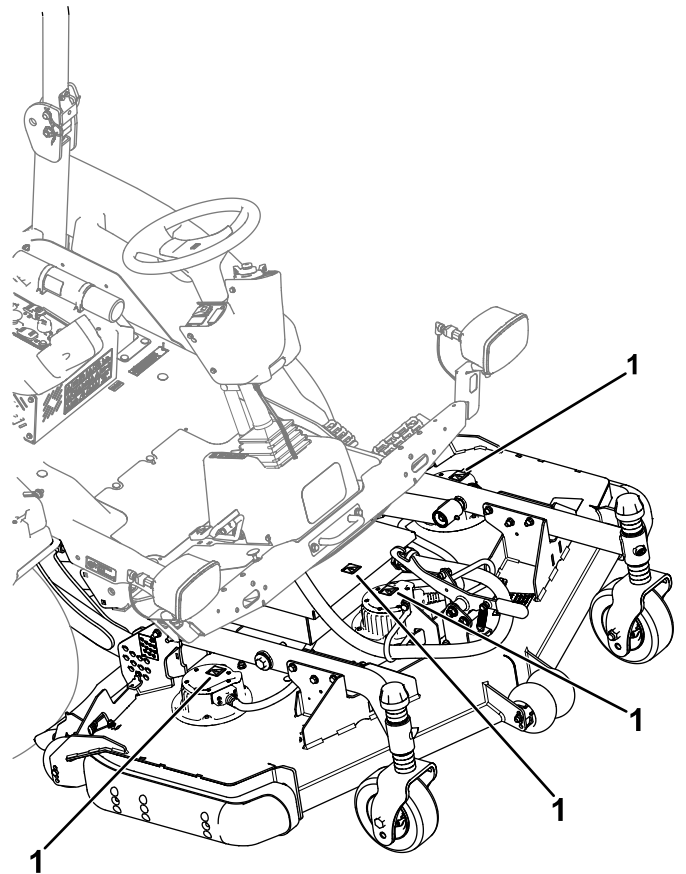


Figure 39

g459507

1. Autocollants de haute tension

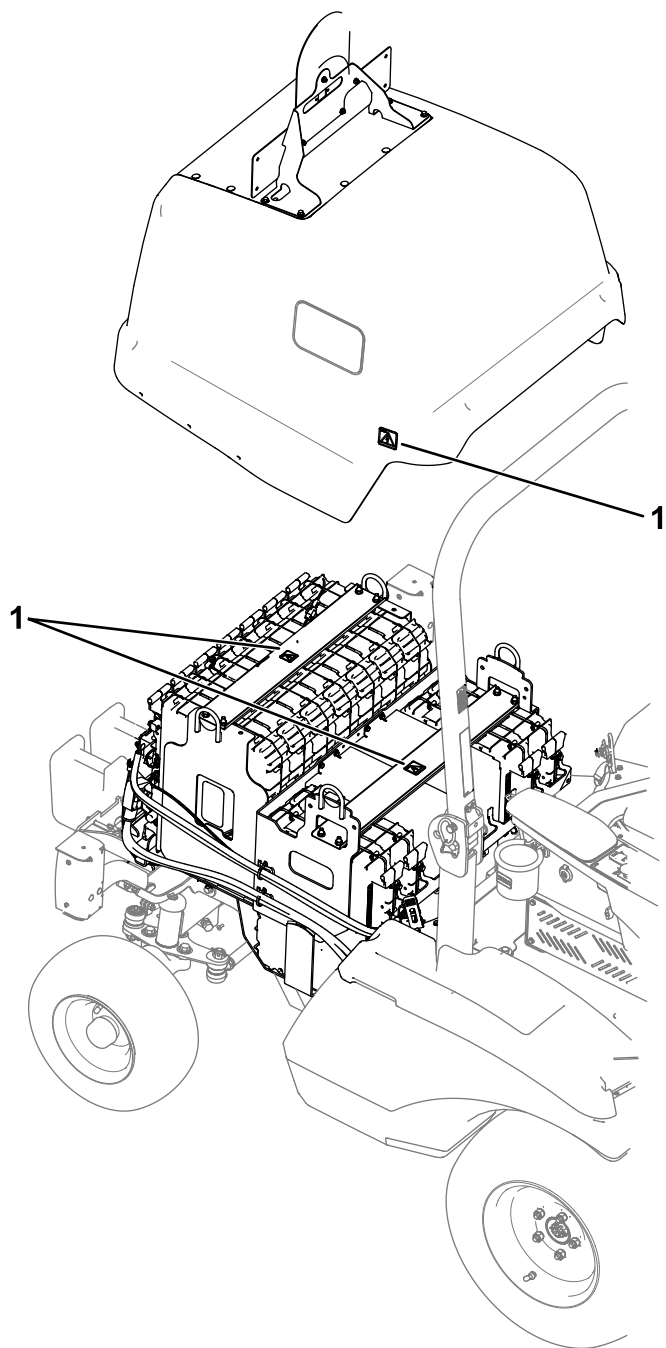


Figure 40

g459506

-
- 1. Autocollants de haute tension

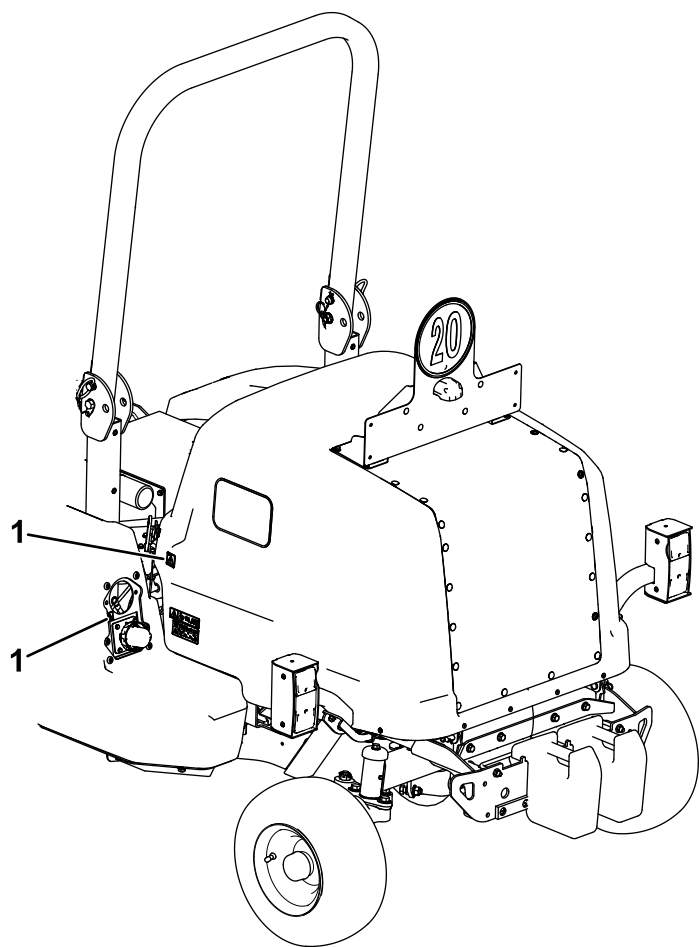
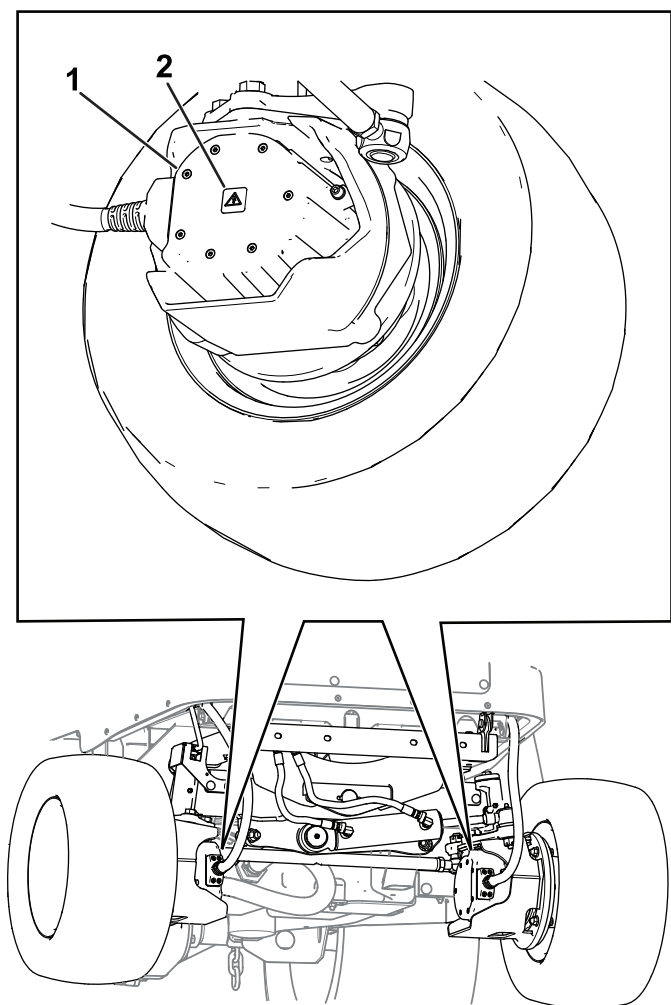


Figure 41

g459508

-
- 1. Autocollants de haute tension



g568446

Figure 42

- 1. Moteur de roue
- 2. Autocollant de haute tension

10

Installation des gaines de câbles

Pièces nécessaires pour cette opération:

1	Gaine (147 cm)
3	Gaine (51 cm)

Procédure

- Installez une gaine (147 cm) sur le câble de connexion de l'unité de coupe.
- Installez une gaine (51 cm) sur les 3 câbles de moteurs de l'unité de coupe.

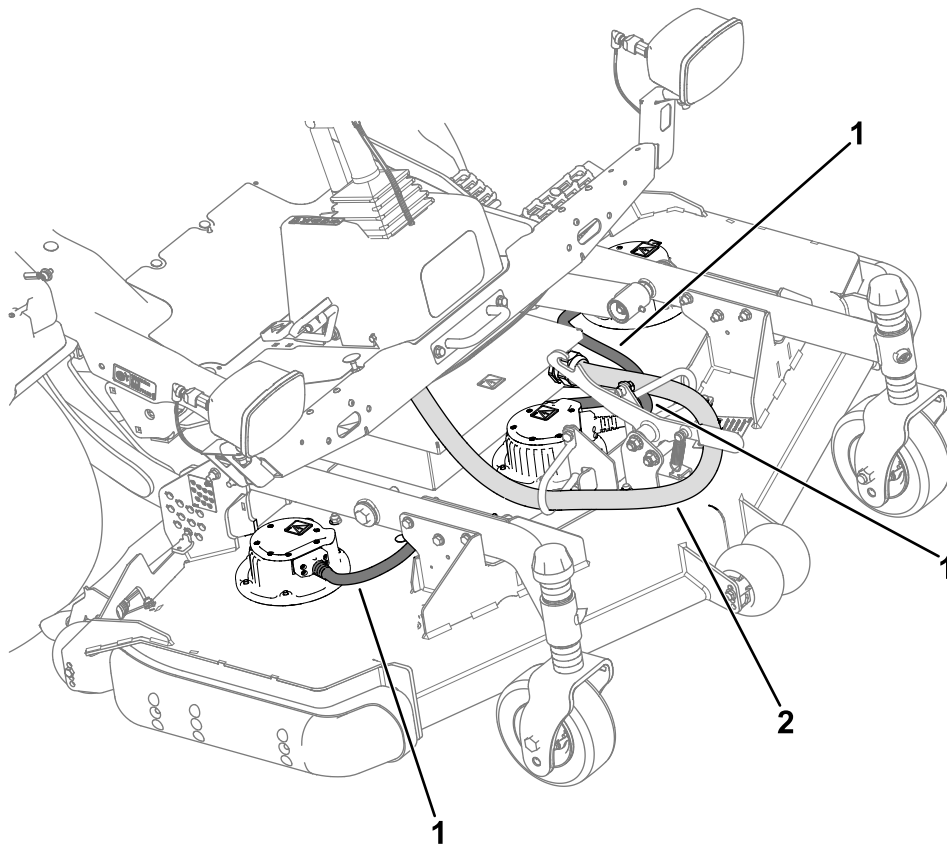


Figure 43

g461336

1. Gaine (51 cm)

2. Gaine (147 cm)

11

Dernières opérations d'installation

Aucune pièce requise

Procédure

Tournez le coupe-batterie en position SOUS TENSION.

Remarques:



Count on it.