



Kit de rascador

Zanjadoras

Nº de modelo 22477

Instrucciones de instalación

Seguridad

⚠ ADVERTENCIA

CALIFORNIA
Propuesta 65

El uso de este producto puede causar la exposición a sustancias químicas identificadas por el Estado de California como causantes de cáncer, defectos de nacimiento u otros daños reproductivos.



ADVERTENCIA



El rascador se desliza dentro de su armazón y puede causar graves lesiones o amputar los dedos.

Mantenga las manos alejadas de las piezas en movimiento y lleve guantes de cuero al manejar el rascador.



ADVERTENCIA



El contacto con las piezas en movimiento puede causar lesiones personales.

- Mantenga las manos, los dedos y la ropa alejados de las piezas en movimiento.
- No intente nunca manipular el accesorio con el motor en marcha.

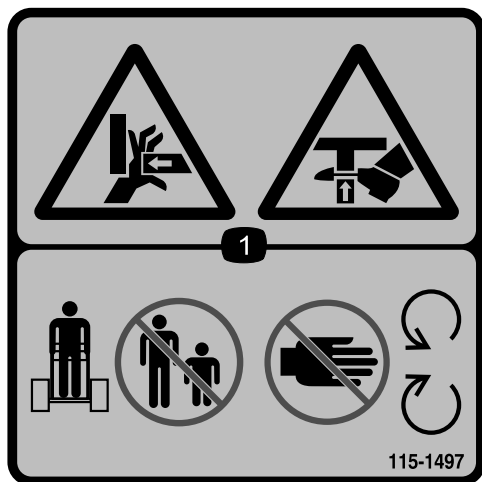


Pegatinas de seguridad e instrucciones



Las calcomanías de seguridad e instrucciones están a la vista del operador y están ubicadas cerca de cualquier zona de peligro potencial. Sustituya cualquier calcomanía que esté dañada o que falte.

Pegatina pieza: 115-1497



s_decal115-1497

① Peligro de aplastamiento de la mano; peligro de aplastamiento del pie – mantenga alejadas a otras personas; no se acerque a las piezas en movimiento.

Pegatina pieza: 133-8061

⚠ WARNING: Cancer and Reproductive Harm - www.P65Warnings.ca.gov.
For more information, please visit www.ttcoCAProp65.com

133-8061

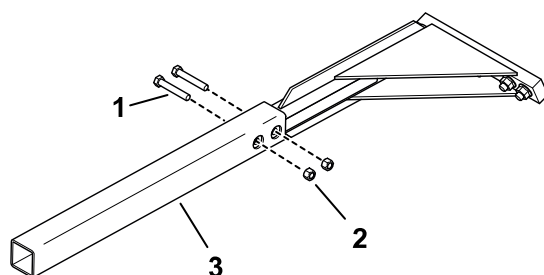
s_decal133-8061

Instalación

Instalación del rascador

1. Aparque la máquina en una superficie nivelada, ponga el freno de estacionamiento y baje la espada.
2. Apague el motor y retire la llave.
3. Si está instalada, retire la extensión de la barra de seguridad del conjunto de la barra de seguridad.

Extensión de la barra de seguridad para la espada de 91 cm (3') ilustrada.



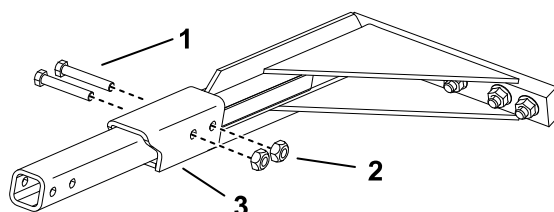
G569916s

- ① Perno – ½" x 3" (2)
- ② Tuerca – ½" (2)
- ③ Extensión de la barra de seguridad

4. Si es necesario, instale la barra de extensión del rascador (suministrada con la espada) sobre el extremo de la barra de seguridad y sujétela usando los 2 pernos y contratuercas.

Nota: Con algunas configuraciones de espada y cadena, es necesario instalar una extensión en la barra de seguridad para evitar que el rascador toque la cadena o los dientes excavadores. Póngase en contacto con su Servicio Técnico Autorizado si desea más información.

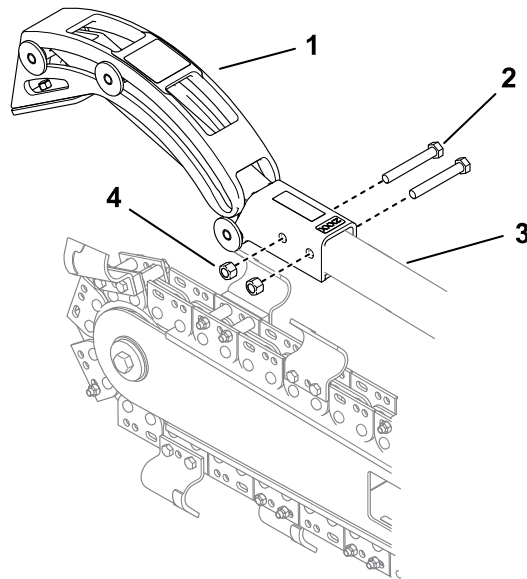
Barra de extensión del rascador para la espada de 91 cm (3') ilustrada.



G244620s

- ① Perno – ½" x 3" (2)
- ② Tuerca – ½" (2)
- ③ Barra de extensión del rascador

5. Instale el rascador sobre la barra de seguridad o la extensión de la barra del rascador y fíjelo usando 2 pernos y contratuercas.



G572859

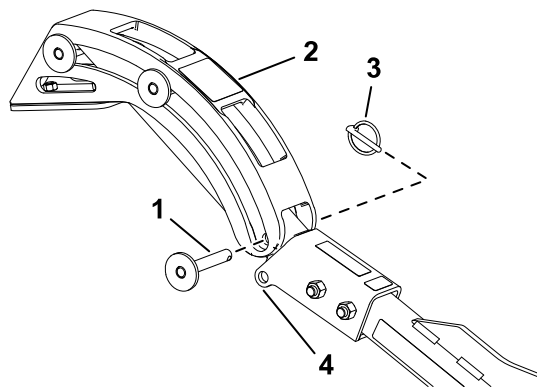
- ① Rascador
- ② Perno
- ③ Barra de seguridad de la zanjadora
- ④ Contratuerca

Operación

Transporte del rascador

Antes de transportar la zanjadora con el rascador montado, complete el procedimiento siguiente:

1. Aparque la máquina en una superficie nivelada, ponga el freno de estacionamiento y baje la espada.
2. Apague el motor y retire la llave.
3. Retire el pasador de seguridad y el pasador de horquilla de la barra del rascador.



G572858

- ① Pasador de horquilla
- ② Armazón del rascador
- ③ Pasador de seguridad
- ④ Guarde aquí el pasador de horquilla y el pasador de seguridad cuando no se estén usando.

4. Mueva el rascador todo lo posible hacia atrás.

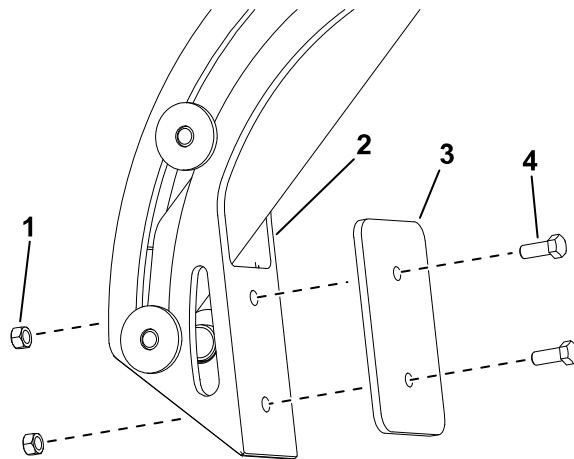
5. Instale el pasador de horquilla por el armazón y la barra del rascador, y sujételo con el pasador de seguridad.

Sustitución de la pala del rascador

La pala instalada en el rascador debe corresponder a la anchura de la cadena de la zanjadora.

Retire los 2 pernos y las 2 tuercas que sujetan la pala e instale la pala nueva en su lugar.

Nota: Las palas son algo más estrechas que las cadenas con las que deben emparejarse. Por ejemplo, la pala de 15.2 cm (6") mide realmente 14.0 cm (5½") de ancho, pero debe utilizarse con la cadena de 15.2 cm (6").



G382820s

- ① Contratuerca
- ② Armazón del rascador
- ③ Pala del rascador
- ④ Perno

Información sobre las Advertencias de la Proposición 65 de California

¿Qué significa esta advertencia?

Puede ver un producto a la venta que lleva una etiqueta de advertencia como la siguiente:



ADVERTENCIA: Cáncer y daños reproductivos – www.p65Warnings.ca.gov.

¿Qué es la Proposición 65?

La Proposición 65 afecta a cualquier empresa que tenga presencia en California, que venda productos en California, o que fabrique productos que podrían ser introducidos o vendidos en California. Esta ley exige que el Gobernador de California mantenga y publique una lista de sustancias químicas identificadas como causantes de cáncer, defectos de nacimiento u otros daños reproductivos. La lista, que se actualiza anualmente, incluye cientos de productos químicos que se encuentran en muchos artículos de uso diario. El propósito de la Proposición 65 es informar al público sobre la exposición a estos productos químicos.

La Proposición 65 no prohíbe la venta de productos que contengan estos productos químicos, sino que requiere la presencia de advertencias en el producto, el envase y la documentación suministrada con el producto. Además, una advertencia de la Proposición 65 no significa que el producto contravenga ninguna norma o requisito de seguridad. De hecho, el gobierno de California ha aclarado que una advertencia bajo la Proposición 65 “no es lo mismo que una decisión legal sobre la “seguridad” o la “inseguridad” de un producto”. Muchos de estos productos químicos han sido utilizados durante años en productos de uso diario sin que se hayan producido daños documentados. Para obtener más información, visite <https://oag.ca.gov/prop65/faqs-view-all>.

Una advertencia de la Proposición 65 significa que una empresa (1) ha evaluado la exposición y ha concluido que supera el nivel de “sin riesgo significativo”; o (2) ha optado por proporcionar una advertencia basándose en sus conocimientos respecto a la presencia de un producto químico de los incluidos en la lista, sin intentar evaluar la exposición.

¿Esta ley es aplicable en todas partes?

Las advertencias de la Proposición 65 sólo son obligatorias bajo la legislación de California. Estas advertencias se ven por toda California en una gran variedad de entornos, incluyendo entre otros restaurantes, tiendas de alimentación, hoteles, escuelas y hospitales, y en una amplia variedad de productos. Además, algunos minoristas de Internet y de la venta por correo incluyen advertencias de la Proposición 65 en sus sitios web o en sus catálogos.

¿Qué diferencia hay entre las advertencias de California y los límites federales?

Las normas de la Proposición 65 son a menudo más exigentes que las normas federales o internacionales. Varias sustancias requieren una advertencia bajo la Proposición 65 a niveles muy inferiores a los límites federales. Por ejemplo, el nivel exigido por la Proposición 65 para las advertencias sobre el plomo es de 0.5 µg/día, que es muy inferior a lo que exigen las normas federales e internacionales.

¿Por qué no llevan la advertencia todos los productos similares?

- Los productos vendidos en California deben llevar etiquetas bajo la Proposición 65, mientras que otros productos similares que se venden en otros lugares no las necesitan.
- Una empresa puede estar obligada a incluir advertencias de Proposición 65 en sus productos como condición de un acuerdo tras un procedimiento legal relacionado con la Proposición 65, pero otras empresas que fabrican productos similares no tienen necesariamente la misma obligación.
- La aplicación de la Proposición 65 no es uniforme.
- Algunas empresas pueden optar por no proporcionar advertencias porque concluyen que no están obligadas a hacerlo bajo la Proposición 65; la falta de advertencias en un producto no significa que el producto esté libre de los productos químicos incluidos en la lista a niveles similares.

¿Por qué incluye Toro esta advertencia?

Toro ha optado por proporcionar a los consumidores la mayor cantidad posible de información para que pueda tomar decisiones informadas sobre los productos que compran y utilizan. Toro proporciona advertencias en ciertos casos basándose en sus conocimientos sobre la presencia de uno o más productos químicos de la lista, sin evaluar el nivel de exposición, puesto que la lista no incluye límites de exposición para todos los productos químicos que contiene. Aunque la exposición que provocan los productos Toro puede ser insignificante, o estar dentro de los límites de la categoría “sin riesgo significativo”, Toro ha optado por proporcionar las advertencias de la Proposición 65 por simple precaución. Además, si Toro no proporcionara estas advertencias, podría ser demandada por el Estado de California o por particulares bajo la Proposición 65, y estar sujeta a importantes sanciones.

