



Tosaerba Recycler® S55ABC da 55 cm

N° del modello 21772—N° di serie 42000000 e superiori

Manuale dell'operatore

Introduzione

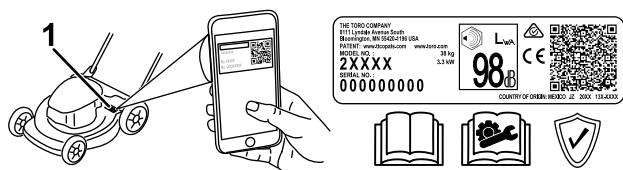
Questo tosaerba a lame rotanti con operatore a terra è pensato per l'utilizzo da parte di privati. Il suo scopo è quello di tagliare l'erba di prati ben tenuti di complessi residenziali. L'utilizzo di questo prodotto per scopi non conformi alle funzioni per cui è stato concepito può essere pericoloso per l'utente e gli astanti.

Leggete attentamente queste informazioni al fine di utilizzare e mantenere correttamente il prodotto e di evitare infortuni e danni. Voi siete responsabili del corretto utilizzo del prodotto, all'insegna della sicurezza.

Visitate il sito www.Toro.com per maggiori informazioni, compresi suggerimenti sulla sicurezza, materiali di formazione, informazioni sugli accessori, assistenza nella localizzazione di un rivenditore o per registrare il vostro prodotto.

Per assistenza, ricambi originali Toro o ulteriori informazioni, rivolgetevi a un Distributore Toro autorizzato o a un Centro Assistenza Toro, e abbiate sempre a portata di mano il numero del modello e il numero di serie del prodotto. [Figura 1](#) indica la posizione del numero di modello e di serie sul prodotto. Scrivete i numeri nell'apposito spazio.

Importante: Con il vostro dispositivo mobile, potete scansionare il codice QR sull'adesivo del numero di serie (se presente) per accedere a informazioni su garanzia, ricambi e altre informazioni sui prodotti



g306581

Figura 1

1. Posizione del numero del modello e del numero di serie

N° del modello _____
N° di serie _____

Il sistema di avvertimento adottato dal presente manuale identifica i pericoli potenziali e riporta messaggi di sicurezza, identificati dal simbolo di avvertimento ([Figura 2](#)), che segnalano un pericolo in grado di provocare infortuni gravi o la morte se non si osservano le precauzioni raccomandate.



Figura 2

Simbolo di avvertimento

g000502

Per evidenziare le informazioni vengono utilizzate due parole. **Importante** indica informazioni meccaniche di particolare importanza, e **Nota** evidenzia informazioni generali di particolare rilevanza.

Assicuratevi di registrare la vostra macchina al link www.Toro.com/register. La registrazione vi garantisce di ricevere una notifica in caso di richiamo di un prodotto. Le vostre informazioni di registrazione non verranno mai vendute o condivise con aziende terze. Per evitare la formazione di rifiuti e sostenere l'ambiente, non viene spedito un camino di scarico con il vostro acquisto (la maggior parte dei clienti preferiscono riciclare o insaccare gli sfalci di erba). Potete richiedere un camino di scarico al momento della registrazione del vostro prodotto al link www.Toro.com/register. Basta spuntare la casella nel modulo di registrazione online, e Toro vi spedisce un camino di scarico senza alcun costo aggiuntivo. Vi preghiamo di attendere 1–2 settimane per la consegna.

Questo prodotto è conforme a tutte le direttive europee pertinenti; vedere i dettagli nella Dichiarazione di Conformità (DICO) specifica del prodotto, fornita a parte.

Coppia lorda o netta: La coppia lorda o netta di questo motore è stata valutata in laboratorio dal produttore del motore in conformità alla norma SAE (Society of Automotive Engineers) J1940 o J2723. La configurazione rispondente ai requisiti di sicurezza, emissione e funzionamento comporta una sensibile riduzione della potenza effettiva del motore di questa classe di tosaerba. Si rimanda alle



informazioni del produttore del motore fornite con la macchina.

Non manomettete o disattivate i dispositivi di sicurezza sulla macchina e verificatene il corretto funzionamento regolarmente. Non tentate di regolare o manomettere il comando di velocità del motore: così facendo potreste creare condizioni operative non sicure e determinare infortuni personali.

Indice

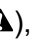
Introduzione	1
Sicurezza	3
Requisiti generali di sicurezza	3
Adesivi di sicurezza e informativi	4
Preparazione	6
1 Montaggio e apertura della stegola	6
2 Montaggio della barra di comando della lama	7
3 Montaggio del cavo di avviamento a strappo nel guidacavo	7
4 Aggiunta di olio nel motore	8
5 Montaggio del cesto di raccolta	8
Quadro generale del prodotto	10
Specifiche	10
Attrezzi/accessori	10
Funzionamento	10
Prima dell'uso	10
Sicurezza prima del funzionamento	10
Riempimento del serbatoio del carburante	11
Controllo del livello dell'olio motore	12
Regolazione dell'altezza della stegola	12
Regolazione dell'altezza di taglio	13
Durante l'uso	14
Sicurezza durante il funzionamento	14
Avviamento del motore	15
Utilizzo della trazione automatica	15
Spegnimento del motore	15
Innesto della lama	15
Disinnesto della lama	16
Controllo del funzionamento della frizione del freno della lama	16
Riciclaggio dello sfalcio	17
Utilizzo del cesto di raccolta	17
Utilizzo della leva Bag-on-Demand	18
Suggerimenti	18
Dopo l'uso	19
Sicurezza dopo le operazioni	19
Pulizia sotto la macchina	19
Chiusura della stegola	20
Manutenzione	21
Programma di manutenzione raccomandato	21
Sicurezza durante la manutenzione	21
Preparazione per la manutenzione	21
Manutenzione del filtro dell'aria	22
Cambio dell'olio motore	22
Sostituzione della lama	23
Pulizia del carter della frizione del freno della lama	24
Regolazione della trazione automatica	24
Rimessaggio	25
Sicurezza nel rimessaggio	25
Preparazione del tosaerba per il rimessaggio	25

Sicurezza

Requisiti generali di sicurezza

Questo prodotto è in grado di amputare mani e piedi e di scagliare oggetti. Rispettate sempre tutte le norme di sicurezza per evitare gravi infortuni personali o la morte.

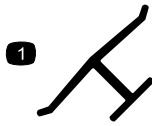
- Prima di avviare il motore leggete, comprendete ed osservate le istruzioni e le avvertenze riportate nel presente *Manuale dell'operatore*, sulla macchina e sugli accessori.
- Non mettete le mani o i piedi vicino alle parti mobili della macchina o sotto di essa. Restate sempre lontani dall'apertura di scarico.
- Non utilizzate la macchina senza che tutti gli schermi e gli altri dispositivi di protezione siano montati e funzionanti.
- Tenete lontani gli astanti e i bambini dall'area operativa. Non permettete che bambini e ragazzi utilizzino la macchina. Permettete soltanto a persone responsabili, addestrate, che abbiano dimestichezza con le istruzioni e in adeguate condizioni fisiche di utilizzare la macchina.
- Arrestate la macchina, spegnete il motore e attendete che tutte le parti in movimento si fermino prima di eseguire interventi di manutenzione, fare rifornimento di carburante o eliminare eventuali ostruzioni.

L'errato utilizzo o l'errata manutenzione di questa macchina può causare infortuni. Per ridurre il rischio di incidenti, rispettate le seguenti norme di sicurezza e fate sempre attenzione al simbolo di allarme () , che indica: Attenzione, Avvertenza o Pericolo – “norme di sicurezza”. La mancanza di rispetto delle presenti istruzioni può provocare infortuni o la morte.

Adesivi di sicurezza e informativi



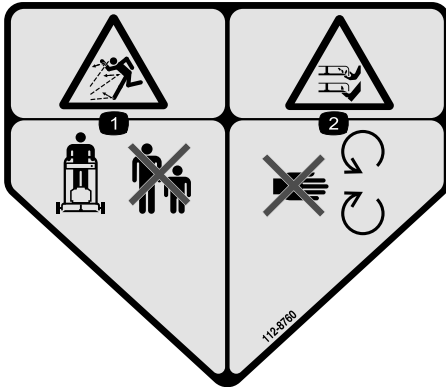
Adesivi e istruzioni di sicurezza sono chiaramente visibili all'operatore e ubicate vicino a qualsiasi area di potenziale pericolo. Sostituite eventuali adesivi se danneggiati o mancanti.



decaloemmarkt

Marchio del produttore

1. Questo marchio indica che la lama è identificata come componente del fabbricante di macchine originale.



decal112-8760

112-8760

1. Pericolo di lancio di oggetti – tenete gli astanti a distanza.
2. Pericolo di ferite o smembramento di mano o piede causati dalla lama del tosaerba – restate lontano dalle parti in movimento.

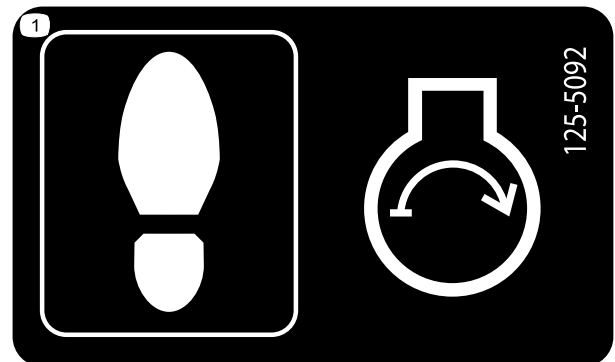


125-5026

decal125-5026

125-5026

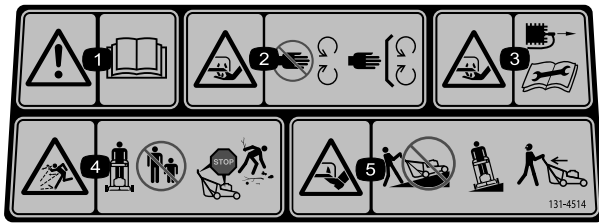
1. Sistema Recycler
2. Modalità di raccolta



decal125-5092

125-5092

1. Posizione dell'operatore durante l'avvio del motore.



decal131-4514b

131-4514

1. Avvertenza – leggete il *Manuale dell'operatore*.
 2. Pericolo di lesioni o smembramento delle mani a causa della lama del tosaerba – tenetevi a distanza dalle parti in movimento; non rimuovete i carter e le protezioni.
 3. Pericolo di taglio/smembramento delle mani, lama del tosaerba – scollegate il cappellotto prima di effettuare la manutenzione.
 4. Pericolo di oggetti scagliati – tenete gli astanti a distanza; spegnete il motore prima di abbandonare la postazione dell'operatore; raccogliete i detriti prima della falciatura.
 5. Pericolo di ferite o smembramento dei piedi a causa della lama del tosaerba – non utilizzate la macchina in salita o in discesa su pendenze ma trasversalmente; guardate dietro di voi durante la retromarcia.
-

Preparazione

Importante: Togliete e gettate il foglio di protezione di plastica che ricopre il motore, così come qualsiasi altra plastica o elemento di confezionamento sulla macchina.

1

Montaggio e apertura della stegola

Non occorrono parti

Procedura

Nota: Assicuratevi che i cavi siano disposti all'esterno della stegola e che non vengano schiacciati (D della Figura 3).

Sono presenti 2 punti di installazione della manopola e del bullone a testa tonda. L'errata installazione della manopola e del bullone a testa tonda può rendere instabile la stegola (E di Figura 3).

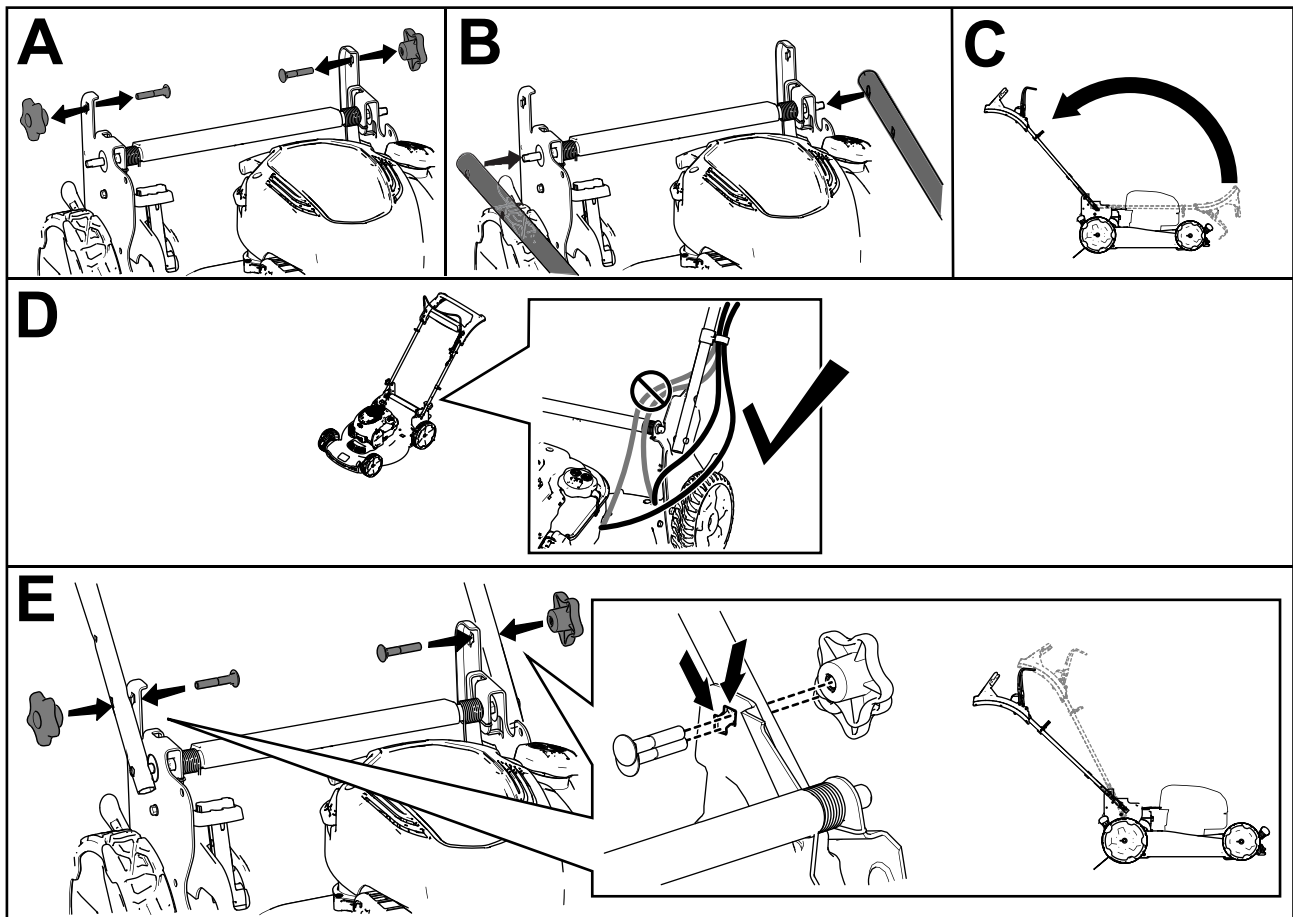


Figura 3

g334082

2

Montaggio della barra di comando della lama

Non occorrono parti

Procedura

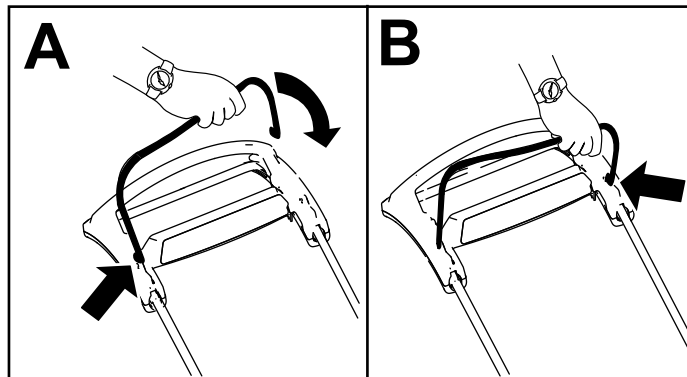


Figura 4

g344378

3

Montaggio del cavo di avviamento a strappo nel guidacavo

Non occorrono parti

Procedura

Importante: Per avviare il motore in modo sicuro e facile ogniqualvolta usate la macchina, montate il cavo di avviamento a strappo nel guidacavo.

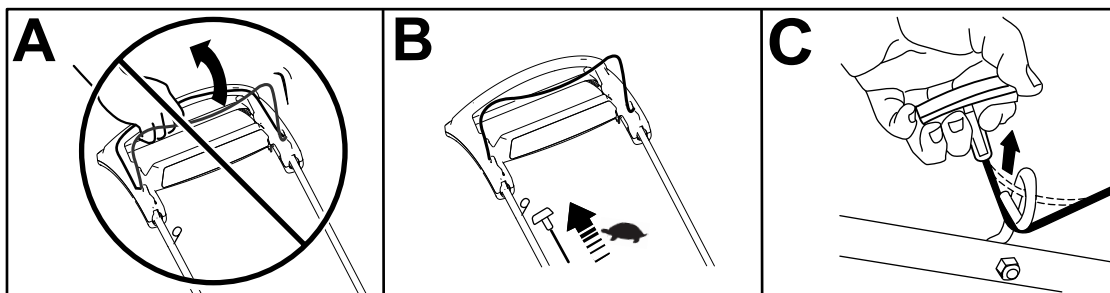


Figura 5

g352921

4

Aggiunta di olio nel motore

Non occorrono parti

Procedura

Importante: Non avviate il motore con il livello dell'olio troppo basso o troppo alto, per evitare di danneggiare il motore stesso.

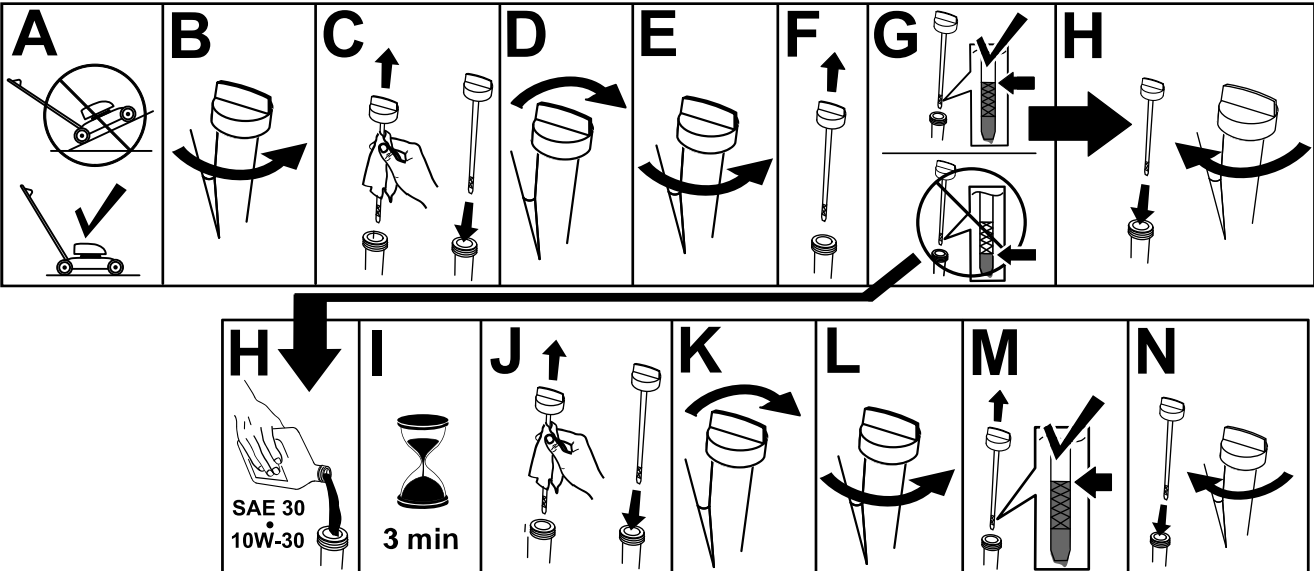


Figura 6

g222533

5

Montaggio del cesto di raccolta

Non occorrono parti

Procedura

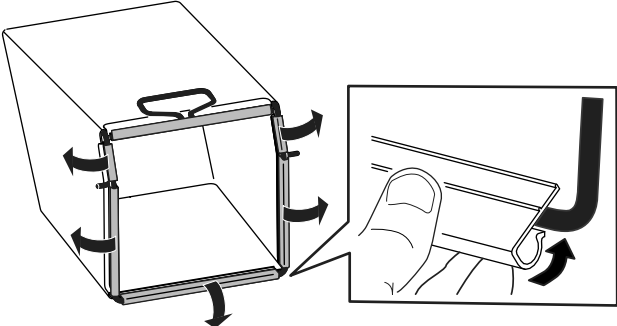


Figura 7

g334351

Quadro generale del prodotto

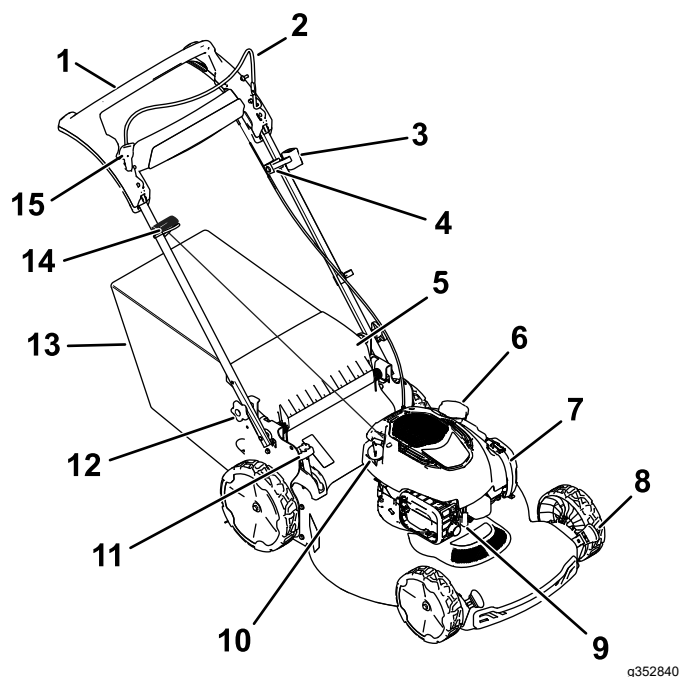


Figura 8

g352840

- | | |
|--|--|
| 1. Stegola | 9. Candela |
| 2. Barra di comando della lama | 10. Rifornimento olio/asta di livello |
| 3. Interruttore di accensione | 11. Leva Bag-on-Demand |
| 4. Regolazione della trazione automatica | 12. Manopola della maniglia (2) |
| 5. Deflettore posteriore | 13. Cesto di raccolta |
| 6. Tappo del serbatoio del carburante | 14. Maniglia di avviamento a strappo |
| 7. Filtro dell'aria | 15. Dispositivo di bloccaggio della barra di comando |
| 8. Leva dell'altezza di taglio (4) | |

Specifiche

Modello	Peso	Lun- ghezza	Lar- ghezza	Altezza
21772	37 kg	151 cm	59 cm	109 cm

Attrezzi/accessori

È disponibile una gamma di attrezzi ed accessori approvati da Toro per l'impiego con la macchina, per ottimizzare ed ampliare le sue applicazioni. Richiedete un elenco di tutti gli attrezzi ed accessori approvati a

un Centro Assistenza Toro o a un Distributore Toro autorizzati oppure visitate il sito www.Toro.com.

Per ottenere prestazioni ottimali e mantenere la certificazione di sicurezza della macchina, utilizzate solo ricambi e accessori originali Toro. I ricambi e gli accessori realizzati da altri produttori possono essere pericolosi e tale utilizzo può rendere nulla la garanzia del prodotto.

Funzionamento

Nota: Stabilite i lati sinistro e destro della macchina dalla normale posizione operativa.

Prima dell'uso

Sicurezza prima del funzionamento

Requisiti generali di sicurezza

- Spegnete sempre la macchina, attendete che tutte le parti in movimento si arrestino e lasciate raffreddare la macchina prima di eseguire interventi di riparazione, manutenzione, pulizia o di rimessarla.
- Familiarizzate con il funzionamento sicuro dell'apparecchiatura, con i comandi dell'operatore e con gli adesivi di sicurezza.
- Controllate che tutte le protezioni e i dispositivi di sicurezza, come deflettori e/o cesti di raccolta, siano montati e perfettamente funzionanti.
- Controllate sempre la macchina per accertarvi che le lame e i bulloni delle lame non siano usurati o danneggiati.
- Ispezionate l'area in cui userete la macchina ed eliminate tutti gli oggetti che potrebbero interferire con il suo funzionamento o che la macchina potrebbe scagliare.
- Il contatto con la lama in movimento causa gravi ferite. Non mettete le dita sotto la scocca.

Sicurezza del carburante

- Il carburante è estremamente infiammabile e altamente esplosivo. Un incendio o un'esplosione di carburante possono ustionare voi ed altre persone e causare danni.
 - Per impedire che una carica elettrostatica faccia incendiare il carburante, mettete la tanica e/o la macchina per terra prima del riempimento, mai in un veicolo o su un oggetto.

Riempimento del serbatoio del carburante

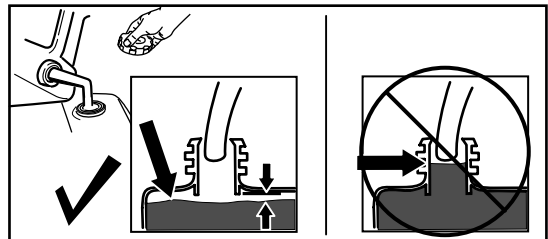
Tipo	Benzina senza piombo
Valutazione nominale minima di ottani	87 (USA) o 91 (ottano ricerca; al di fuori degli USA)
Etanolo	Non oltre il 10 % per volume
Metanolo	Nessuno
MTBE (metil terziario-butil etere)	Meno del 15 % per volume
Olio	Non aggiungetelo al carburante

Utilizzate solo carburante pulito e fresco (non più vecchio di 30 giorni) proveniente da fonti autorevoli.

Importante: Per ridurre i problemi di avviamento, aggiungete stabilizzatore/additivo del carburante al carburante fresco come indicato dal produttore dello stabilizzatore/additivo del carburante.

Fate riferimento al manuale del motore per avere maggiori informazioni.

Riempite il serbatoio del carburante come illustrato nella [Figura 9](#).



g230458

Figura 9

- Fate il pieno di carburante all'aria aperta, a motore freddo. Tergete il carburante versato.
- Non maneggiate il carburante quando fumate o nelle adiacenze di una fiamma libera o di scintille.
- Non togliete il tappo del carburante né aggiungete carburante al serbatoio mentre il motore è in funzione o caldo.
- Non cercate di avviare il motore se avete versato del carburante. Non create possibili fonti di incendio finché i vapori del carburante non si saranno dissipati.
- Conservate il carburante in taniche omologate e tenete lontano dalla portata dei bambini.
- Se ingerito, il carburante è nocivo o fatale. L'esposizione a lungo termine ai vapori di benzina può causare gravi danni e malattie.
 - Evitate di respirare a lungo i vapori.
 - Tenete il viso e le mani lontano dagli ugelli e dall'apertura del serbatoio del carburante.
 - Tenete il carburante lontano dagli occhi e dalla pelle.

Controllo del livello dell'olio motore

Intervallo tra gli interventi tecnici: Prima di ogni utilizzo o quotidianamente

Importante: Non avviate il motore con il livello dell'olio nel carter troppo basso o troppo alto per evitare di danneggiarlo.

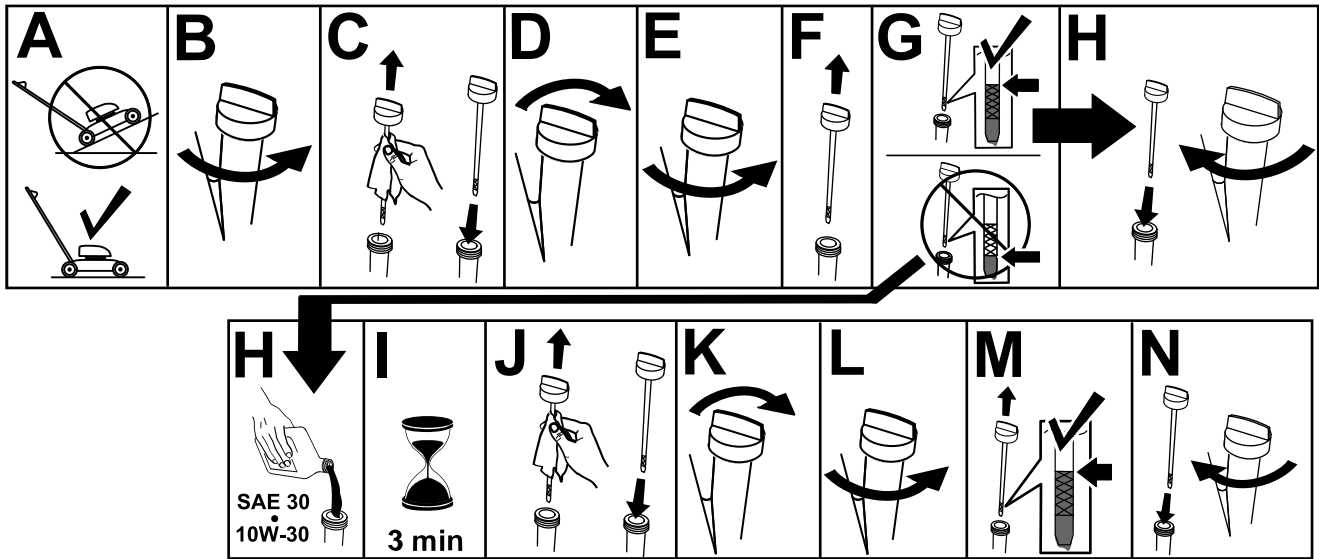


Figura 10

g231765

Regolazione dell'altezza della stegola

Potete alzare o abbassare la stegola in 1 di 2 posizioni più comode per voi (Figura 11).

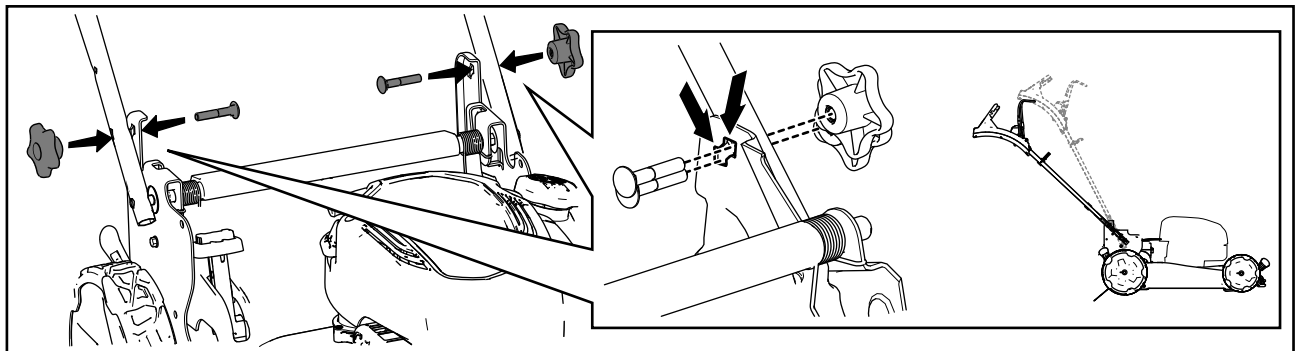


Figura 11

g334096

1. Rimuovete entrambe le manopole della stegola.
2. Spostate la stegola alla posizione dell'altezza desiderata.
3. Fissate la stegola con le relative manopole precedentemente rimosse.

Regolazione dell'altezza di taglio

⚠ PERICOLO

Regolando le leve dell'altezza di taglio potreste toccare con le mani una lama in movimento, e infortunarvi gravemente.

- Prima di regolare l'altezza di taglio, spegnete il motore e attendete che si arrestino tutte le parti in movimento.
- Non inserite le dita sotto la scocca mentre regolate l'altezza di taglio.

⚠ ATTENZIONE

Se il motore è stato acceso, la marmitta sarà calda e potrebbe ustionarvi.

Non avvicinatevi alla marmitta calda.

Regolate l'altezza di taglio come opportuno. Regolate tutte le ruote alla stessa altezza di taglio (Figura 12).

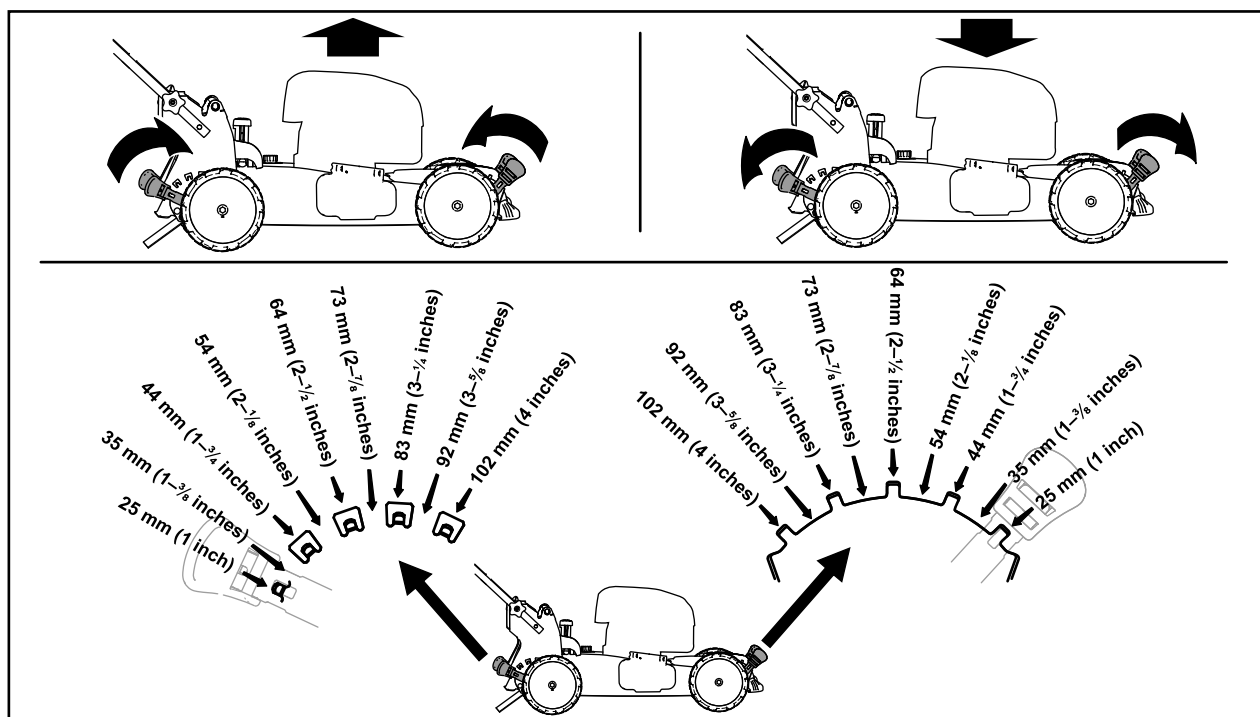


Figura 12

g254131

Durante l'uso

Sicurezza durante il funzionamento

Requisiti generali di sicurezza

- Indossate abbigliamento consono, comprendente occhiali di protezione, pantaloni lunghi, scarpe robuste e antiscivolo e protezioni per l'udito. Legate i capelli lunghi e non indossate indumenti larghi o gioielli pendenti.
- Prestate piena attenzione quando utilizzate la macchina. Non effettuate alcuna attività che causi distrazioni; in caso contrario, potreste causare infortuni o danni alla proprietà.
- Non utilizzate la macchina in caso di malattia, stanchezza o sotto l'effetto di alcol o droga.
- La lama è affilata, e può causare gravi ferite. Spegnete il motore, togliete la chiave di accensione (se presente) e attendete che tutte le parti in movimento si arrestino prima di lasciare la posizione di guida.
- Tenete lontani gli astanti dall'area operativa. Tenete i bambini piccoli fuori dall'area operativa e sotto attenta sorveglianza da parte di un adulto responsabile che non stia utilizzando la macchina. Fermate la macchina se qualcuno entra nell'area di lavoro.
- Guardate sempre in basso e dietro prima di azionare la macchina in retromarcia.
- Azionate la macchina soltanto in condizioni meteo idonee e di buona visibilità. Non utilizzate la macchina se c'è rischio di fulmini.
- Erba e foglie bagnate possono causare gravi ferite se doveste scivolare e toccare la lama. Evitate di tosare in condizioni di bagnato.
- Prestate la massima attenzione quando vi avvicinate a curve cieche, cespugli, alberi o ad altri oggetti che possano ostruire la visuale.
- Non dirigete il materiale di scarico verso le persone. Evitate di scaricare il materiale contro un muro o un'ostruzione poiché potrebbe rimbalzare contro di voi. Fermate la/le lama/lame quando attraversate superfici in ghiaia.
- Fate attenzione a buche, solchi, gobbe, rocce o altre insidie del terreno. Il terreno accidentato può far sì che perdiate l'equilibrio o la presa.
- Se la macchina colpisce un oggetto o inizia a vibrare, spegnete immediatamente il motore, togliete la chiave di accensione (se in dotazione),

attendete l'arresto di tutte le parti in movimento e scollegate il cappellotto dalla candela prima di esaminare la macchina per escludere danni. Effettuate le riparazioni necessarie prima di riprendere a utilizzare la macchina.

- Spegnete il motore, togliete la chiave di accensione (se presente) e attendete che tutte le parti in movimento si arrestino prima di lasciare la posizione di guida.
- Se il motore è stato acceso, sarà caldo e potrebbe provocarvi ustioni. Non avvicinatevi al motore caldo.
- Mettete in funzione il motore solo in zone con una buona ventilazione. I gas di scarico contengono monossido di carbonio, un veleno mortale inodore.
- Controllate spesso i componenti del cesto di raccolta e il camino di scarico al fine di verificare la presenza di segni di usura o deterioramento e all'occorrenza sostituiteli con ricambi originali Toro.

Sicurezza sui pendii

- Eseguite un movimento laterale, mai verso l'alto e il basso. Sulle pendenze invertite la direzione con la massima cautela.
- Non tosate pendenze eccessivamente ripide. A causa della scarsa tenuta, la macchina potrebbe slittare e cadere.
- Tosate con cautela in prossimità di scarpate, fossati o terrapieni.

Avviamento del motore

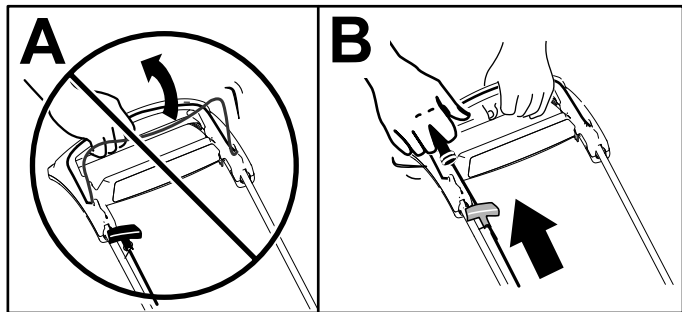


Figura 13

g352922

Nota: Se la macchina non si avvia dopo diversi tentativi, contattate un Centro Assistenza autorizzato.

Utilizzo della trazione automatica

Per azionare la trazione automatica, camminate tenendo le mani sulla sezione superiore della stegola e i gomiti vicino ai fianchi; la macchina terrà automaticamente il passo (Figura 14).

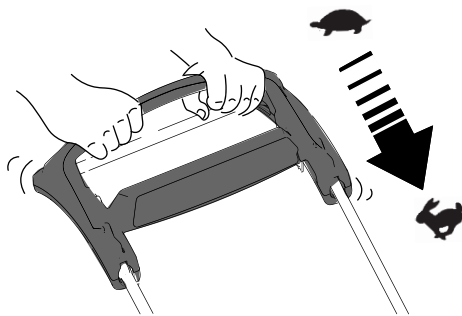


Figura 14

g334136

Nota: Se dovete fare retromarcia dopo l'utilizzo della trazione automatica ma la macchina non si sposta liberamente, ardatevi, tenete le mani in posizione corretta e lasciate che la macchina proceda per qualche centimetro in avanti per disinserire la trazione. Potete inoltre tentare di passare sotto la maniglia superiore per raggiungere la maniglia di metallo e spingere avanti la macchina di qualche centimetro. Se la macchina ancora non arretra facilmente, contattate un Centro Assistenza autorizzato.

Spegnimento del motore

Intervallo tra gli interventi tecnici: Prima di ogni utilizzo o quotidianamente—La lama deve fermarsi entro tre secondi dal rilascio della relativa barra di comando.

Per spegnere il motore, tenete premuto il pulsante di spegnimento del motore (Figura 16) fino allo spegnimento del motore.

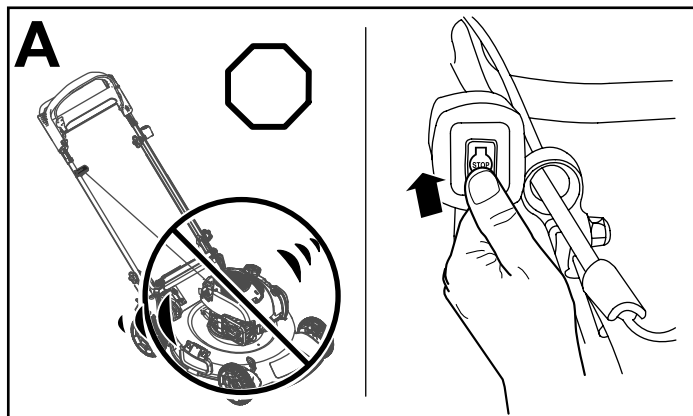


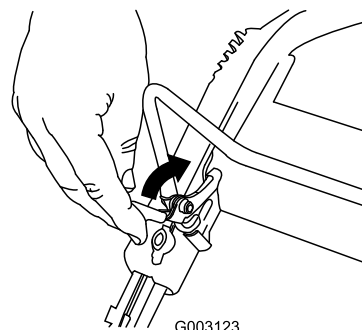
Figura 15

g236566

Innesto della lama

La lama non gira quando si avvia il motore. Per tosare dovete innestare la lama.

1. Tirate indietro il dispositivo di bloccaggio della barra di comando (Figura 16).



G003123

Figura 16

g003123

2. Tirate la barra di comando della lama verso la stegola (Figura 17).

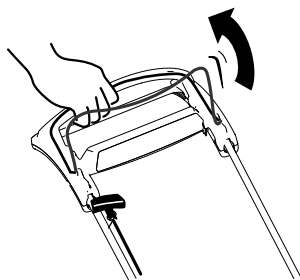


Figura 17

g352923

3. Tenete la barra di comando della lama contro la stegola (Figura 18).

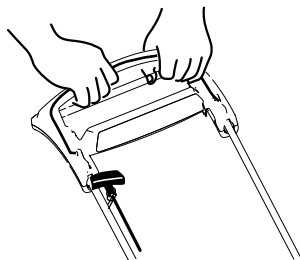


Figura 18

g352925

Disinnesto della lama

Rilasciate la barra di comando della lama (Figura 19).

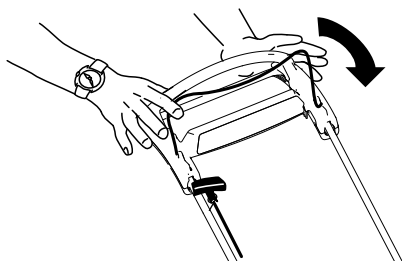


Figura 19

g352926

Importante: Quando rilasciate la barra di comando della lama, quest'ultima deve fermarsi entro tre secondi. Se non si dovesse fermare perfettamente, smettete immediatamente di usare la macchina e rivolgetevi ad un Distributore autorizzato.

Controllo del funzionamento della frizione del freno della lama

Verificate la barra di comando prima di ogni utilizzo per assicurarvi che la frizione del freno della lama funzioni correttamente.

Utilizzo del cesto di raccolta

Intervallo tra gli interventi tecnici: Prima di ogni utilizzo o quotidianamente

Potete usare il cesto di raccolta per eseguire un'altra prova di verifica della frizione del freno della lama.

1. Montate il cesto di raccolta vuoto sulla macchina.
2. Avviate il motore.
3. Innestate la lama.

Nota: Se il cesto di raccolta inizia a gonfiarsi è segno che la lama è innestata e gira.

4. Rilasciate la barra di comando della lama.

Nota: Se il cesto di raccolta non si sgonfia immediatamente, la lama continua a girare. La frizione del freno della lama si può deteriorare, e se non viene riattata può essere pericolosa durante l'uso. Fate controllare e revisionare la macchina da un Distributore autorizzato.

5. Spegnete il motore e attendete che tutte le parti in movimento si siano fermate.

Utilizzo senza cesto di raccolta

1. Portate la macchina su una zona lastricata e priva di vento.
2. Impostate tutte e 4 le ruote a un'impostazione dell'altezza di taglio di 83 mm.
3. Prendete mezzo foglio di carta di giornale e arrotolatelo in una pallina del diametro di 76 mm circa, così che possa inserirsi sotto la scocca della macchina.
4. Mettete la pallina di giornale davanti alla macchina, a una distanza di 13 cm.
5. Avviate il motore.
6. Innestate la lama.
7. Rilasciate la barra di comando della lama.
8. Spingete subito la macchina sopra la pallina di giornale.
9. Spegnete il motore e attendete che tutte le parti in movimento si siano fermate.
10. Andate davanti alla macchina e controllate la pallina di giornale.

Nota: Se la pallina di giornale non è andata sotto la macchina, ripetete le voci da 4 a 10.

11. Se la pallina di giornale si è aperta o è tagliuzzata, è segno che la lama non si è fermata correttamente, e che il tosaerba non può essere utilizzato con sicurezza. Rivolgetevi a un Centro Assistenza autorizzato.

Riciclaggio dello sfalcio

Il tosaerba viene spedito dalla fabbrica pronto per il riciclaggio dello sfalcio e delle foglie nel tappeto erboso.

Se il cesto di raccolta è montato sulla macchina e la leva Bag-on-Demand è in posizione di raccolta spostatela in posizione di riciclaggio; fate riferimento a [Montaggio del cesto di raccolta \(pagina 17\)](#).

Utilizzo del cesto di raccolta

Utilizzate il cesto di raccolta quando desiderate raccogliere lo sfalcio e le foglie dal tappeto erboso.

Se la leva Bag-on-Demand è in posizione di riciclaggio, spostatela in posizione di raccolta; vedere [Utilizzo della leva Bag-on-Demand \(pagina 18\)](#).

Montaggio del cesto di raccolta

1. Sollevate il deflettore posteriore e tenetelo sollevato (A della [Figura 20](#)).
2. Montate il cesto di raccolta, accertandovi che i suoi perni siano inseriti nelle fessure presenti nella staffa della stegola (B della [Figura 20](#)).
3. Abbassate il deflettore posteriore.

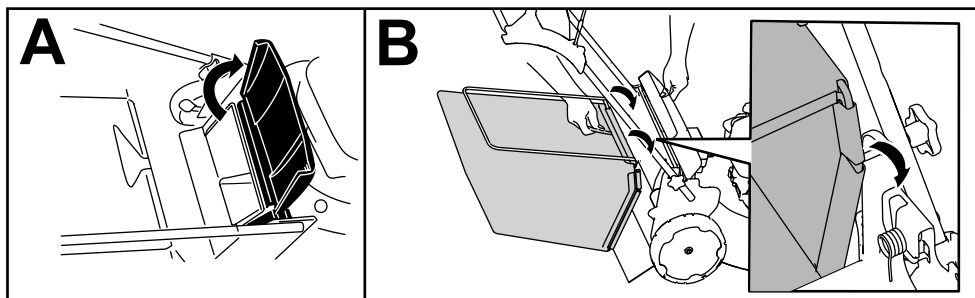


Figura 20

g334207

Rimozione del cesto di raccolta

Per rimuovere il cesto, eseguite le fasi in [Montaggio del cesto di raccolta \(pagina 17\)](#) in ordine inverso.

Utilizzo della leva Bag-on-Demand

La funzionalità Bag-on-Demand vi consente di raccogliere o riciclare lo sfalcio e le foglie con il cesto montato.

- **Per insaccare erba e sfalcio**, premete il pulsante sulla leva Bag-on-Demand e spostatela in avanti fino a quando il pulsante sulla leva non si solleva di scatto (Figura 21).

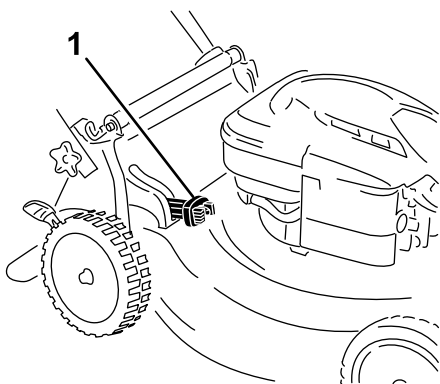


Figura 21

g334148

1. Leva Bag-on-Demand (nella posizione di raccolta)

- **Per riciclare l'erba e lo sfalcio**, premete il pulsante sulla leva e spostatela indietro fino a quando il pulsante sulla leva non si solleva di scatto.

Importante: Per il corretto funzionamento, spegnete il motore, attendete che tutte le parti in movimento si arrestino e poi rimuovete eventuale sfalcio e detriti dallo sportello Bag-on-Demand e dall'apertura circostante (Figura 22) prima di spostare la leva Bag-on-Demand dalla posizione 1 a un'altra posizione.

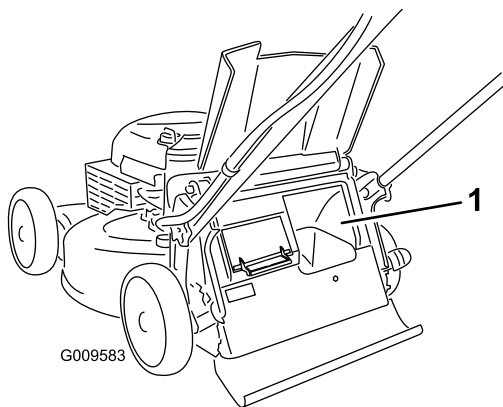


Figura 22

G009583

g009583

1. Pulite quest'area

Suggerimenti

Suggerimenti generali per la tosatura

- Ispezionate l'area in cui userete la macchina ed eliminate tutti gli oggetti che la macchina potrebbe scagliare.
- Evitate di colpire oggetti solidi con la lama. Non tosate deliberatamente sopra un oggetto.
- Se la macchina colpisce un oggetto o inizia a vibrare, spegnete immediatamente il motore, attendete l'arresto di tutte le parti in movimento, scollegate il cappellotto dalla candela ed esaminate la macchina per escludere danni.
- Per prestazioni ottimali, installate una nuova lama Toro prima di iniziare la stagione di taglio o quando necessario.

Falciatura dell'erba

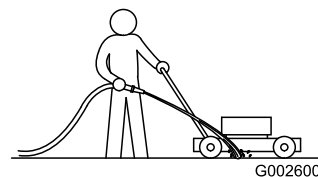
- Falciate soltanto un terzo del filo d'erba per volta. Non falciate con impostazioni inferiori a 51 mm, a meno che l'erba non sia rada o nel tardo autunno, quando l'erba inizia a rallentare la crescita.
- Per falciare erba alta più di 15 cm, tosate prima all'altezza di taglio superiore camminando lentamente, quindi tosate di nuovo ad un'altezza inferiore per ottenere un tappeto erboso più attraente. Se l'erba è troppo alta, il tosaerba può intasarsi e arrestare il motore.
- Erba e foglie bagnate tendono ad ammuccinarsi sul tappeto erboso, e possono intasare il tosaerba o arrestare il motore. Evitate di tosare in condizioni di bagnato.
- In condizioni di particolare siccità prestate attenzione al rischio di incendio, seguite le relative avvertenze locali e mantenete la macchina libera da erba secca e scarti di foglie.
- Alternate la direzione di tosatura, per contribuire a disperdere lo sfalcio sul tappeto erboso ed ottenere una fertilizzazione uniforme.
- Se l'aspetto del tappeto erboso tosato non è soddisfacente, provate uno o più dei seguenti:
 - Sostituite la lama o fatela affilare.
 - Camminate più lentamente mentre tosate.
 - Alzate l'altezza di taglio del tosaerba.
 - Tosate l'erba più di frequente.
 - Sovrapponete le passate, anziché falciare un'intera andana ad ogni passata.

Sminuzzatura delle foglie

- Dopo la tosatura del tappeto erboso, almeno metà di esso deve essere visibile attraverso le foglie.

All'occorrenza, effettuate più di una sola passata sulle foglie.

- Se le foglie sul prato superano i 13 cm, tagliate a un'altezza di taglio maggiore, quindi all'altezza di taglio desiderata.
- Se il tosaerba non sminuzza finemente le foglie, rallentate la velocità di tosatura.



g002600

Figura 23

Dopo l'uso

Sicurezza dopo le operazioni

Requisiti generali di sicurezza

- Spegnete sempre la macchina, attendete che tutte le parti in movimento si arrestino e lasciate raffreddare la macchina prima di eseguire interventi di riparazione, manutenzione, pulizia o di rimassarla.
- Per prevenire un incendio, eliminate erba e detriti dalla macchina. Tergete l'olio e il carburante versati.
- Non depositate mai la macchina o la tanica del carburante in presenza di fiamme libere, scintille o spie, come vicino a uno scaldabagno o altre apparecchiature.

Sicurezza durante il rimorchio

- Prestate cautela durante il carico o lo scarico della macchina.
- Fissate la macchina per evitare il rotolamento.

Pulizia sotto la macchina

Intervallo tra gli interventi tecnici: Dopo ogni utilizzo

Per ottenere i migliori risultati, pulite il sottoscocca della macchina subito dopo aver terminato il lavoro di taglio.

1. Abbassate la macchina all'altezza di taglio minima.
2. Portate la macchina su una superficie lastricata e pianeggiante.
3. Mentre il motore acceso e la lama è innestata, spruzzate un getto d'acqua davanti alla ruota **destra** posteriore (Figura 23).

Nota: L'acqua verrà spruzzata attorno alla lama, eliminando lo sfalcio.

4. Quando non esce più sfalcio, chiudete l'acqua e trasportate il tosaerba in un luogo asciutto.
5. Avviate il motore per alcuni minuti per asciugare il sottoscocca e impedire che arrugginisca.
6. Spegnete il motore, togliete il pulsante di avviamento elettrico (se in dotazione) e lasciate raffreddare la macchina prima del rimessaggio in un'area chiusa.

Chiusura della stegola

⚠ AVVERTENZA

L'incorretta apertura o chiusura della stegola può danneggiare i cavi e creare condizioni di utilizzo pericolose.

- Fate attenzione a non danneggiare i cavi quando aprite o chiudete la stegola.
 - Se un cavo è danneggiato, rivolgetevi a un Centro Assistenza autorizzato.
1. Togliete e conservate le 2 manopole della stegola e i 2 bulloni a testa tonda dalle staffe della stegola (A della [Figura 24](#)).
- Importante:** Mentre piegate la stegola, fate passare i cavi all'esterno delle sue manopole.
2. Piegate la stegola, ruotandola in avanti (B della [Figura 24](#)).
 3. Montate, senza serrarle, le manopole della stegola e i bulloni a testa tonda sulle staffe della stegola (C della [Figura 24](#)).
 4. Per aprire la stegola fate riferimento a [1 Montaggio e apertura della stegola \(pagina 6\)](#).

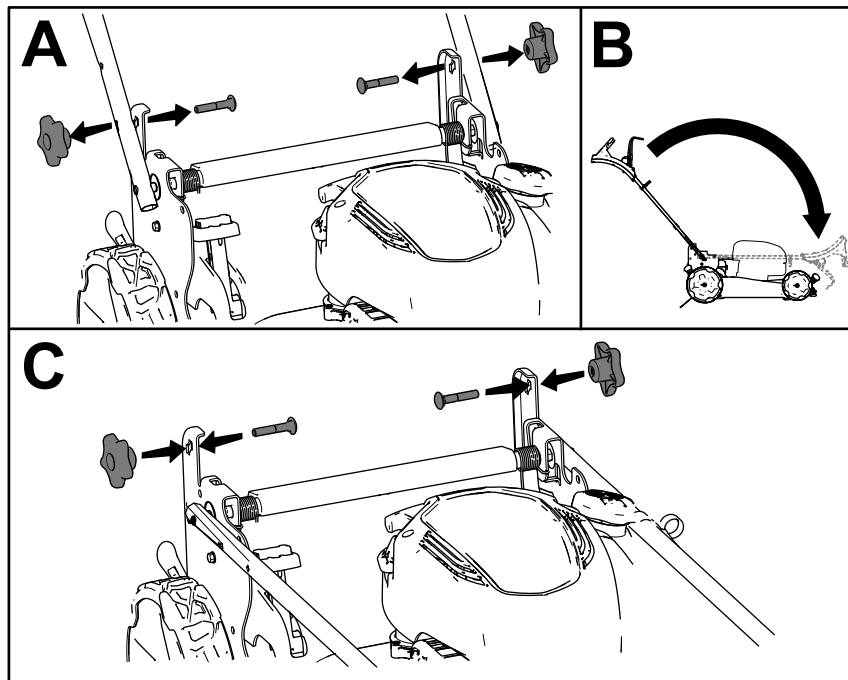


Figura 24

g334460

Manutenzione

Programma di manutenzione raccomandato

Cadenza di manutenzione	Procedura di manutenzione
Prima di ogni utilizzo o quotidianamente	<ul style="list-style-type: none">• Controllate il livello dell'olio motore e all'occorrenza rabboccate.• La lama deve fermarsi entro tre secondi dal rilascio della relativa barra di comando.• Controllate il funzionamento della frizione del freno della lama.
Dopo ogni utilizzo	<ul style="list-style-type: none">• Togliete sfalcio e morchia da sotto il tosaerba.
Ogni 25 ore	<ul style="list-style-type: none">• Effettuate la manutenzione del filtro dell'aria; eseguite la manutenzione con maggiore frequenza in ambienti polverosi.• Pulite il carter della frizione del freno della lama.
Ogni anno	<ul style="list-style-type: none">• Sostituite il filtro dell'aria (più sovente in ambienti polverosi).• Cambiate l'olio motore (se desiderato).• Sostituite la lama o fatela affilare (più spesso se il tagliente si smussa rapidamente).• Pulite il motore rimuovendo sporco e detriti dalla parte superiore e dai lati; pulite con maggiore frequenza quando operate in presenza di polvere.
Ogni anno o prima del rimessaggio	<ul style="list-style-type: none">• Svuotate il serbatoio del carburante prima di effettuare riparazioni, in base a quanto indicato e prima del rimessaggio annuale.

Importante: Per ulteriori interventi di manutenzione si rimanda al vostro manuale d'uso del motore.

Sicurezza durante la manutenzione

- Spegnete sempre la macchina, attendete che tutte le parti in movimento si arrestino e lasciate raffreddare la macchina prima di eseguire interventi di riparazione, manutenzione, pulizia o di rimassarla.
- Staccate il cappello dalla candela prima di eseguire interventi di manutenzione.
- Indossate i guanti e la protezione per gli occhi durante la manutenzione della macchina.
- La lama è affilata, e può causare gravi ferite. Indossate i guanti per eseguire la manutenzione della lama. Non eseguite riparazioni o revisioni sulla lama/e.
- Non manomettete i dispositivi di sicurezza. Controllatene il funzionamento ad intervalli regolari.
- Inclinando la macchina potreste fare fuoriuscire il carburante. Il carburante è infiammabile, esplosivo e può causare infortuni. Fate girare il motore finché non è vuoto, o togliete la benzina con una pompa a mano; non travasatela mai per mezzo di un sifone.
- Per garantire prestazioni ottimali della macchina, utilizzate solo ricambi e accessori originali Toro. I ricambi e gli accessori realizzati da altri produttori possono essere pericolosi e tale utilizzo può rendere nulla la garanzia del prodotto.

Preparazione per la manutenzione

1. Spegnete il motore e attendete che tutte le parti in movimento si arrestino.
2. Scollegate il cappello dalla candela (Figura 25).

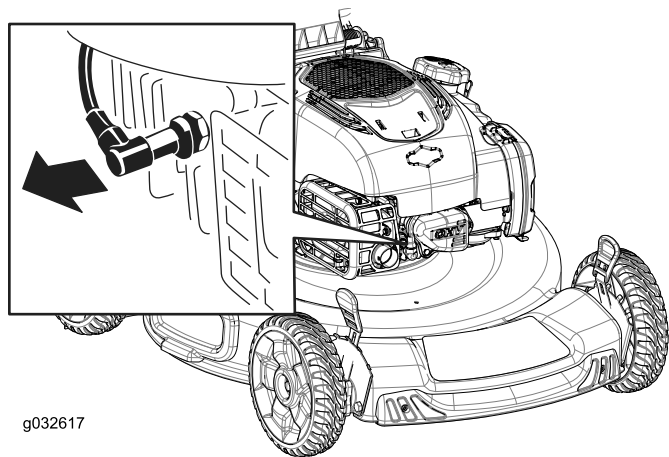


Figura 25

1. Cappello della candela

3. Al termine dell'intervento di manutenzione ricollegate il cappello alla candela.

Importante: Prima di inclinare la macchina per il cambio dell'olio o la sostituzione della lama, utilizzatela finché il serbatoio del

carburante non sarà completamente vuoto. Nel caso dobbiate inclinare la macchina prima di restare senza benzina, rimuovete il carburante dal serbatoio mediante una pompa carburante manuale. Inclinate sempre la macchina sul fianco con l'asta di livello in basso.

Manutenzione del filtro dell'aria

Intervallo tra gli interventi tecnici: Ogni 25 ore
Ogni anno

1. Sbloccate la parte superiore del coperchio del filtro dell'aria (Figura 26).

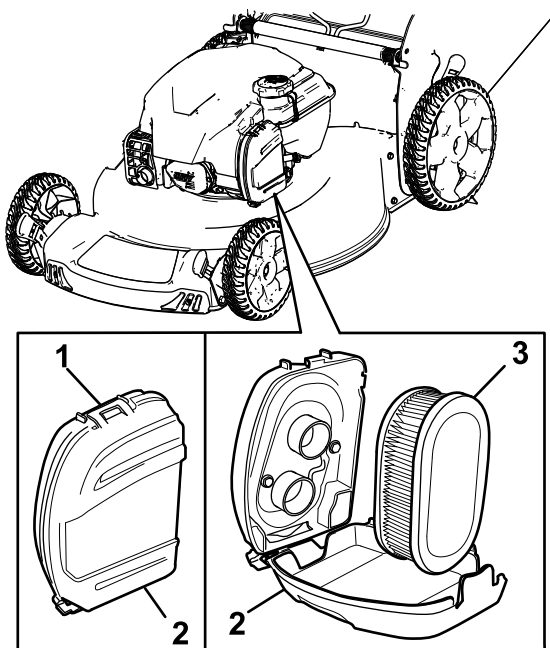


Figura 26

g334162

1. Clip
2. Coperchio del filtro dell'aria
3. Filtro dell'aria

2. Rimuovete il filtro (Figura 26).
3. Controllate il filtro dell'aria.

Nota: Se il filtro dell'aria è eccessivamente sporco, sostituitelo con uno nuovo. Altrimenti, picchiettatelo delicatamente su una superficie dura per staccare i detriti.

4. Montate il filtro dell'aria.
5. Utilizzate la clip per montare il coperchio del filtro dell'aria.

Cambio dell'olio motore

Intervallo tra gli interventi tecnici: Ogni anno

Non è necessario cambiare l'olio motore, ma qualora decidiate di farlo, seguite la procedura indicata.

Nota: Fate girare il motore per alcuni minuti prima di cambiare l'olio, per riscaldarlo. L'olio caldo fluisce meglio e trasporta una maggiore quantità di sostanze inquinanti.

Specifiche dell'olio motore

Capacità dell'olio motore	0,44 litri*
Viscosità dell'olio	Olio detergente SAE 30 o SAE 10W-30
Classificazione di servizio API	SJ o superiore

*Dopo il drenaggio dell'olio, ci sarà un residuo nella coppa. Non versate l'intera quantità di olio nella coppa. Riempitela con l'olio come indicato dai seguenti passaggi.

1. Portate la macchina su una superficie piana.
2. Fate riferimento a [Preparazione per la manutenzione \(pagina 21\)](#).
3. Girate il tappo in senso antiorario ed estraete l'asta di livello (Figura 27).

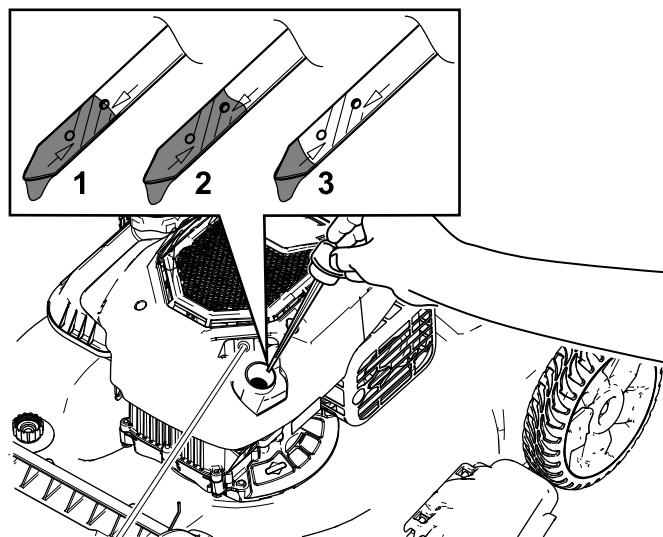


Figura 27

g201460

1. Pieno
2. Alto
3. Basso

4. Inclinate la macchina sul fianco (di modo che il filtro dell'aria si trovi in alto) per scaricare l'olio usato attraverso il tubo di riempimento (Figura 28).

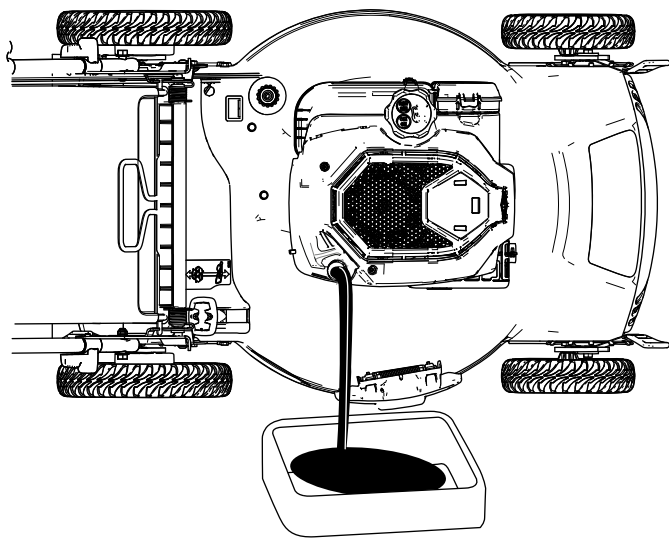


Figura 28

g186039

Sostituzione della lama

Intervallo tra gli interventi tecnici: Ogni anno—Sostituite la lama o fatela affilare (più spesso se il tagliente si smussa rapidamente).

Importante: Per il corretto montaggio della lama dovete usare una chiave torsiometrica. Se non disponete di una chiave torsiometrica o avete dubbi sull'esecuzione di questa operazione, contattate un Centro Assistenza autorizzato.

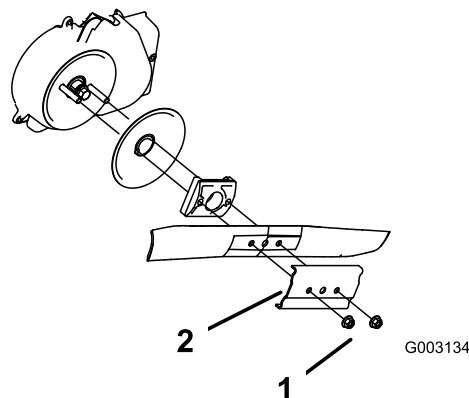
Esaminate la lama ogniqualvolta esaurite il carburante. Se la lama è danneggiata, sostituirla immediatamente. Se il tagliente è smussato o scheggiato, fatelo affilare e livellare, oppure sostituite la lama.

⚠ AVVERTENZA

La lama è affilata, e può causare gravi ferite.

Indossate i guanti per eseguire la manutenzione della lama.

1. Scollegate il cappellotto dalla candela; fate riferimento a [Preparazione per la manutenzione \(pagina 21\)](#).
2. Inclinate la macchina sul fianco, con il filtro dell'aria in alto.
3. Togliete i due dadi della lama ed il rinforzo ([Figura 29](#)).



G003134

Figura 29

g003134

1. Dadi della lama
2. Rinforzo

4. Togliete la lama ([Figura 29](#)).
5. Montate la lama nuova ([Figura 29](#)).
6. Montate il rinforzo tolto in precedenza.
7. **Montate i dadi della lama e serrateli a 20–37 N·m.**

5. Dopo avere fatto defluire l'olio usato, riportate la macchina in posizione operativa.
6. Versate con cautela una quantità d'olio pari a circa $\frac{3}{4}$ della capacità del motore nel tubo di riempimento dell'olio.
7. Attendete per 3 minuti che l'olio si stabilizzi nel motore
8. Tergete l'asta con un panno pulito.
9. Inserite l'asta di livello nel tubo di riempimento dell'olio e avvitatela, quindi rimuovete l'asta di livello.
10. Controllate il livello dell'olio sull'asta ([Figura 27](#)).
 - Se il livello dell'olio sull'asta è troppo basso, versate con cautela una piccola quantità di olio nel relativo tubo di riempimento, attendete 3 minuti e ripetete le fasi da [8](#) a [10](#) fino a raggiungere il livello corretto sull'asta.
 - Se il livello dell'olio sull'asta è troppo alto, drenate l'olio in eccesso finché l'olio sull'asta non appare al livello adeguato.

Importante: Non avviate il motore con il livello dell'olio troppo basso o troppo alto, per evitare di danneggiare il motore stesso.

11. Inserite l'asta di livello nel tubo di riempimento dell'olio e chiudete saldamente.
12. Riciclate correttamente l'olio esausto.

Pulizia del carter della frizione del freno della lama

Intervallo tra gli interventi tecnici: Ogni 25 ore

Pulite ogni anno il carter della frizione del freno della lama per impedire che la lama si fermi mentre tostate.

1. Scollegate il cappello dalla candela; fate riferimento a [Preparazione per la manutenzione \(pagina 21\)](#).
2. Inclinate la macchina sul fianco con l'asta di livello in basso.
3. Togliete i due dadi della lama ed il rinforzo ([Figura 30](#)).

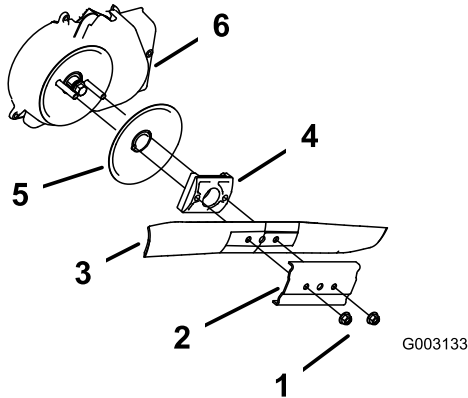


Figura 30

- | | |
|--------------------|---|
| 1. Dadi della lama | 4. Giralama |
| 2. Rinforzo | 5. Disco |
| 3. Lama | 6. Carter della frizione del freno della lama |

4. Togliete la lama ([Figura 30](#)).
5. Togliete il giralama e il disco ([Figura 30](#)).
6. Pulite il carter della frizione del freno della lama ([Figura 30](#)).
7. Spazzolate o soffiare via i detriti dall'interno del carter e attorno ai componenti.
8. Montate il carter della frizione del freno della lama rimosso in precedenza.
9. Montate il giralama e il disco tolti in precedenza.
10. Montate la lama ed il rinforzo tolti in precedenza ([Figura 30](#)).
11. Montate i dadi della lama e serrateli a 20–37 N·m.

Regolazione della trazione automatica

Solo per modelli a trazione automatica

Ogni volta che installate un nuovo cavo della trazione automatica o se la trazione non è regolata, regolate la trazione automatica.

1. Girate il dado di regolazione in senso antiorario per allentare la regolazione del cavo ([Figura 31](#)).

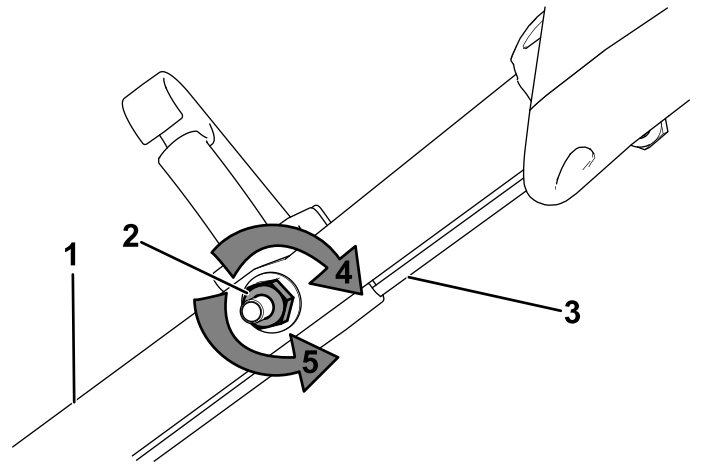


Figura 31

- | | |
|-----------------------------------|---|
| 1. Stegola (lato sinistro) | 4. Girate il dado in senso orario per stringere la regolazione. |
| 2. Dado di regolazione | 5. Girate il dado in senso antiorario per allentare la regolazione. |
| 3. Cavo della trazione automatica | |

2. Regolate la tensione del cavo ([Figura 31](#)) tirandolo indietro o spingendolo in avanti e mantenendo quella posizione.

Nota: Spingete il cavo verso il motore per aumentare la trazione; tirate il cavo lontano dal motore per ridurre la trazione.

3. Ruotate il dado di regolazione in senso orario per stringere la regolazione del cavo.

Nota: Serrate saldamente il dado con una bussola o una chiave.

Rimessaggio

Riponete la macchina in un luogo fresco, pulito e asciutto.

Sicurezza nel rimessaggio

Spegnete sempre la macchina, attendete che tutte le parti in movimento si arrestino e lasciate raffreddare la macchina prima di eseguire interventi di riparazione, manutenzione, pulizia o di rimessarla.

Preparazione del tosaerba per il rimessaggio

1. Nell'ultimo rifornimento dell'anno, aggiungete l'apposito stabilizzatore al carburante (come Toro Premium Fuel Treatment) come indicato sull'etichetta.
2. Smaltite ecologicamente il carburante non utilizzato. Riciclatelo secondo le normative locali o usatelo per l'automobile.

Importante: Il carburante stantio nel serbatoio è la causa principale delle difficoltà di avviamento. Non stocate il carburante senza il relativo stabilizzatore per oltre 30 giorni e non stocate carburante stabilizzato per un periodo superiore alla durata raccomandata dal produttore dello stabilizzatore del carburante.

3. Lasciate in funzione la macchina fino a quando il motore non si spegne per esaurimento del carburante.
4. Riavviate il motore e lasciatelo girare fino allo spegnimento. Quando non si accende più, il motore è asciutto abbastanza.
5. Scollegate il cavo dalla candela e collegate il cavo al piolo di sostegno (se in dotazione) quindi rimuovete il pulsante di avviamento elettrico (se in dotazione).
6. Rimuovete la candela, aggiungete 30 ml di olio motore nel foro della candela, tirate lentamente il cavo della maniglia di avviamento a strappo più volte per distribuire l'olio nel cilindro per prevenirne la corrosione nel periodo fuori-stagione.
7. Montate la candela senza stringerla.
8. Serrate tutti i dadi, i bulloni e le viti.

Rimozione del tosaerba dal rimessaggio

1. Controllate tutti i dispositivi di fermo e serrateli.
2. Rimuovete la candela e fate girare rapidamente il motore tirando la maniglia di avviamento a strappo per eliminare l'olio in eccesso dal cilindro.
3. Montate la candela e serratela con una chiave torsionometrica a 20 N·m.
4. Osservate le procedure di manutenzione; vedere [Manutenzione \(pagina 21\)](#).
5. Controllate il livello dell'olio motore; vedere [Controllo del livello dell'olio motore \(pagina 12\)](#).
6. Rabboccate il serbatoio del carburante con carburante fresco; vedere [Riempimento del serbatoio del carburante \(pagina 11\)](#).
7. Collegate il cappello alla candela.

Note:

Note:



Count on it.