



Kit de raspador de rolo traseiro

Unidades de corte para Reelmaster® série 5010

Modelo nº 107-3280

Form No. 3478-542 Rev A

Instruções de instalação

Nota: Determine os lados direito e esquerdo da máquina a partir da posição normal de operação.

Instalação

Peças soltas

Utilize a tabela abaixo para verificar se todas as peças foram enviadas.

Descrição	Quantidade	Utilização
Apoio do raspador direito	1	Instalação do kit.
Barra do raspador	1	
Apoio do raspador esquerdo	1	
Porca de bloqueio flangeada (3/8 pol.)	4	
Porca de bloqueio flangeada (5/16 pol.)	4	

Instalação do kit

- Coloque a unidade de corte numa superfície nivelada.
- Remova as duas porcas de bloqueio flangeadas e duas anilhas que prendem cada suporte do rolo às placas laterais ([Figura 1](#)). Não retire os parafusos.

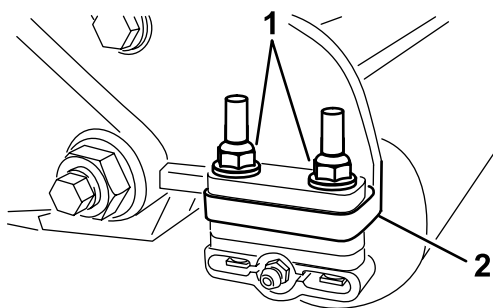


Figura 1

g570557

- Remova as porcas de bloqueio e anilhas que prendem ambas as extremidades do rolo
- Flange de montagem da placa lateral
- Monte o suporte do raspador adequado (direito ou esquerdo) em cada suporte do rolo com duas porcas flangeadas (5/16 pol.) e duas anilhas. Coloque os suportes como se mostra na [Figura 3](#). Certifique-se de que o rolo está seguro nos suportes do rolo.

Nota: Ao operar em elevadas alturas de corte, pode ser necessário remover o espaçador de 1/4 pol. da parte superior da placa lateral, flange de montagem e reposicioná-lo sob a flange de montagem da placa lateral. Ao operar em reduzidas alturas de corte, pode ser necessário remover o espaçador de 1/4 pol. da parte inferior da flange de montagem da placa lateral e reposicioná-lo sobre a flange de montagem da placa lateral ([Figura 2](#)). Certifique-se de que o raspador está sempre posicionado na parte superior.

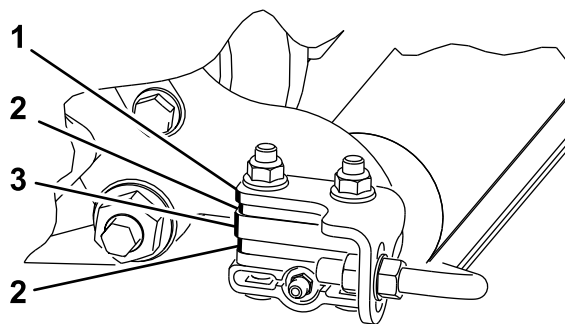


Figura 2

g570558

- Suporte do raspador
- Espaçador 1/4 po
- Flange de montagem da placa lateral



4. Instale uma porca flangeada ($\frac{3}{8}$ pol.) em cada extremidade da barra do raspador como se mostra na [Figura 3](#).
5. Insira a barra do raspador nos suportes do raspador e prenda-o, sem apertar, com duas porcas flangeadas ($\frac{3}{8}$ pol.) como se mostra na [Figura 3](#).
6. Ajuste as porcas para obter uma folga de 0,8 a 1,5 mm entre a barra do raspador e o rolo. A distância entre a parte inferior da barra e

a superfície nivelada deve ser ligeiramente superior à altura de corte.

7. Certifique-se de que a barra do raspador fica paralela ao rolo e à superfície nivelada.

Nota: Quando o raspador estiver devidamente instalado, a parte inferior da barra deve apenas escovar a relva.

8. Aperte todos os parafusos e porcas.

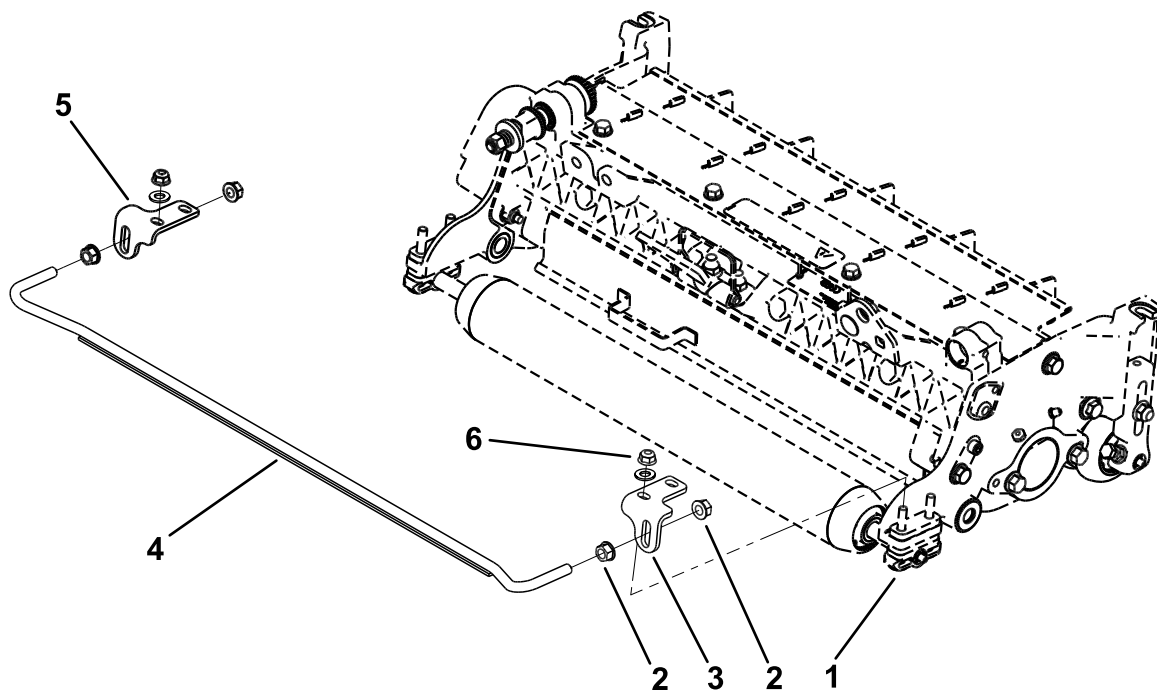


Figura 3

g570559

- | | | |
|--|------------------------------|---|
| 1. Unidade de corte | 3. Apoio do raspador direito | 5. Apoio do raspador esquerdo |
| 2. Porca de bloqueio flangeada ($\frac{3}{8}$ pol.) | 4. Barra do raspador | 6. Porca de bloqueio flangeada ($\frac{5}{16}$ pol.) |