



# **Tondeuse à éjection arrière 107 cm et tondeuse à éjection latérale 132 cm**

## **Accessoire pour tracteur de jardin série XT Wheel Horse®**

**Modèle N° 78291 – 230000001 et suivants**

**Modèle N° 78294 – 230000001 et suivants**

## **Manuel de l'utilisateur**

Ce manuel ne s'applique que si le Kit autocollants 107-3699 est installé sur la machine.  
Commandez le Kit autocollants auprès du Service pièces détachées de Toro.

# Table des matières

|   | Page |
|---|------|
| Introduction .....  | 2    |
| Autocollants de sécurité et d'instructions .....                        | 3    |
| Préparation .....   | 4    |
| Pièces détachées .....  | 4    |
| Montage du déflecteur sur les tondeuses<br>de 132 cm .....              | 4    |
| Montage du plateau de coupe .....                                       | 5    |
| Contrôle de la coupe transversale .....                                 | 7    |
| Réglage de la coupe transversale .....                                  | 7    |
| Contrôle de l'inclinaison avant/arrière des lames ...                   | 8    |
| Changement de l'inclinaison avant/arrière<br>des lames .....            | 8    |
| Réglage de la hauteur de transport .....                                | 8    |
| Utilisation .....   | 9    |
| Utilisation de l'éjection latérale .....                                | 9    |
| Utilisation de la prise de force (PDF) .....                            | 10   |
| Utilisation de la commande d'accessoire .....                           | 10   |
| Utilisation du levier de commande d'accessoire .                        | 10   |
| Réglage de la hauteur de coupe .....                                    | 11   |
| Retrait du plateau de coupe .....                                       | 11   |
| Conseils pour la tonte .....  | 12   |
| Entretien .....   | 13   |
| Programme d'entretien recommandé .....                                  | 13   |
| Entretien des lames de coupe .....                                      | 13   |
| Graissage et lubrification .....  | 15   |
| Dépose du capot .....   | 16   |
| Entretien de la courroie du plateau de coupe ....                       | 16   |
| Remplacement de la courroie de la prise<br>de force (PDF) .....         | 17   |
| Remplacement de la courroie d'entraînement<br>du plateau de coupe ..... | 17   |
| Nettoyage et remisage .....   | 18   |
| Dépannage .....   | 18   |

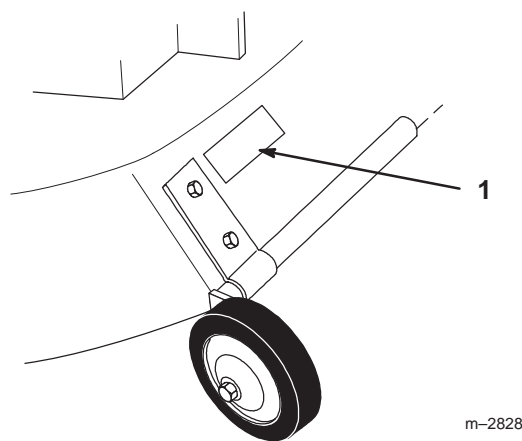


Figure 1

1. Emplacement des numéros de modèle et de série

Notez les numéros de modèle et de série du produit dans l'espace ci-dessous :

|                             |
|-----------------------------|
| <b>N° de modèle :</b> _____ |
| <b>N° de série :</b> _____  |

Les mises en garde de ce manuel signalent des dangers potentiels et indiquent les précautions à respecter pour éviter des accidents qui peuvent être graves, voire mortels. Les termes **Danger**, **Attention** et **Prudence** signalent le degré de risque. Quel que soit le niveau signalé, soyez toujours extrêmement prudent.

**Danger** signale un danger sérieux, entraînant *inévitablement* des blessures graves, voire mortelles, si les précautions recommandées ne sont pas respectées.

**Attention** signale un danger *susceptible* d'entraîner des blessures graves, voire mortelles, si les précautions recommandées ne sont pas respectées.

**Prudence** signale un danger pouvant entraîner des blessures légères ou modérées si les précautions recommandées ne sont pas respectées.

Deux autres termes sont également utilisés pour faire passer des informations essentielles : **Important** attire l'attention sur des informations d'ordre mécanique spécifiques et **Remarque** : des informations d'ordre général méritant une attention particulière.

## Introduction

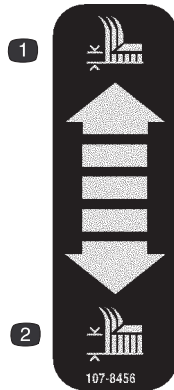
Lisez attentivement ce manuel pour apprendre comment utiliser et entretenir correctement votre produit. Les informations données sont importantes pour éviter des accidents et des dégâts matériels. Toro conçoit et fabrique des produits sûrs, mais c'est à vous qu'incombe la responsabilité de les utiliser correctement, en respectant les consignes de sécurité.

Lorsque vous contactez un concessionnaire agréé ou un réparateur Toro pour un entretien, pour vous procurer des pièces Toro d'origine ou pour obtenir des renseignements complémentaires, soyez prêt(e) à lui fournir les numéros de modèle et de série du produit. La Figure 1 indique l'emplacement des numéros de modèle et de série du produit.

# Autocollants de sécurité et d'instructions



Des autocollants de sécurité et des instructions bien visibles sont placés près de tous les endroits potentiellement dangereux. Remplacez tout autocollant endommagé ou manquant.



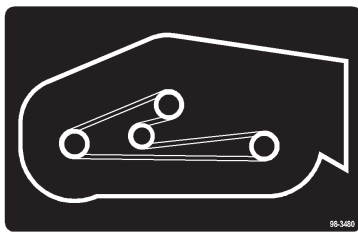
**107-8456**

1. Réduit la hauteur de coupe
2. Augmente la hauteur de coupe

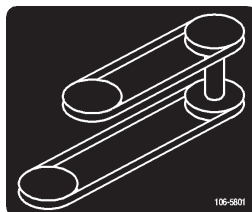


**93-7009**

1. Attention – n'utilisez pas la tondeuse avec le déflecteur relevé ou sans le déflecteur. Le déflecteur doit rester en place.
2. Risque de mutilation des mains ou des pieds par la lame de la tondeuse – ne vous approchez pas des pièces mobiles.



**98-3480**

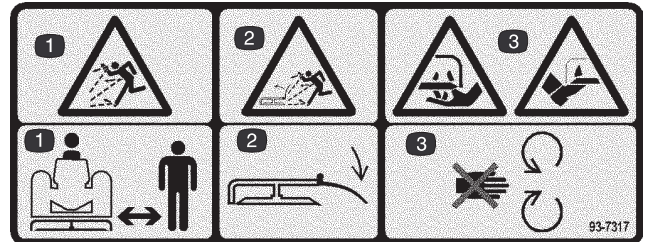


**106-5801**



**107-9200**

1. Attention – ne touchez pas la surface chaude.



**93-7317**

1. Risque de projections – tenez-vous à bonne distance de la machine.
2. Risque de projection par la tondeuse – gardez le déflecteur en place.
3. Risque de mutilation des mains ou des pieds – ne vous approchez pas des pièces mobiles.



**93-7316**

1. Risque de projections – tenez-vous à bonne distance de la machine.
2. Risque de projection par la tondeuse – gardez le déflecteur en place.
3. Risque de mutilation des mains ou des pieds – ne vous approchez pas des pièces mobiles.

# Préparation

**Remarque :** Les côtés gauche et droit de la machine sont déterminés d'après la position de conduite.

## Pièces détachées

**Remarque :** Reportez-vous au tableau ci-dessous pour identifier les pièces utilisées pour le montage.

| DESCRIPTION                                 | QTÉ | UTILISATION                                      |
|---|-----|--|
| Déflexeur d'herbe                           | 1   | Montage du déflexeur sur les tondeuses de 132 cm |
| Ressort                                     | 2   |  |
| Boulon 3/8 x 3-1/2 pouces                   | 2   |  |
| Contre-écrou 3/8 pouce                      | 2   |  |
| Courroie d'entraînement de PDF              | 1   | Montage du plateau de coupe                      |
| Courroie d'entraînement de plateau de coupe | 1   |  |
| Ensemble bâti de poulies                    | 1   |  |
| Manuel de l'utilisateur                     | 1   | À lire avant d'utiliser la machine               |

**Attention**

Si l'ouverture d'éjection est ouverte, l'utilisateur ou les personnes à proximité risquent d'être blessés gravement par les objets happés et éjectés par la tondeuse. Ils risquent également de toucher la lame.

- N'enlevez *jamais* le déflexeur d'herbe de la tondeuse, sa présence est nécessaire pour diriger l'herbe tondue sur le gazon. Si le déflexeur d'herbe est endommagé, remplacez-le immédiatement.
- Ne mettez *jamais* les mains ou les pieds sous le plateau de coupe.
- N'essayez *jamais* de dégager l'ouverture d'éjection ou les lames de coupe sans avoir au préalable *désengagé* la prise de force (PDF) et tourné la clé de contact en position *contact coupé*. Enlevez aussi la clé de contact et débranchez le fil de la bougie.

3. Fixez le déflexeur au support à l'aide de 2 boulons (3/8 x 3-1/2 pouces) et de 2 contre-écrous (3/8 pouce) (Fig. 2).
4. Soulevez le déflexeur et vérifiez qu'il est bien rappelé par les ressorts et qu'il pivote librement jusqu'à la position abaissée.

**Important** Le déflexeur d'herbe doit être rappelé à la position abaissée par le ressort. Soulevez le déflexeur pour vérifier qu'il s'enclenche complètement en position abaissée.

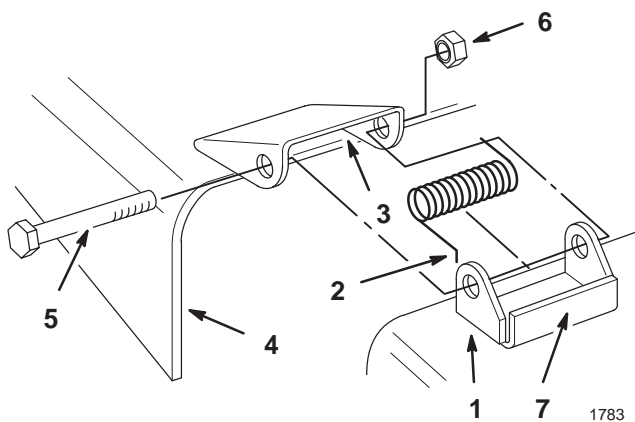


Figure 2

## Montage du déflexeur sur les tondeuses de 132 cm

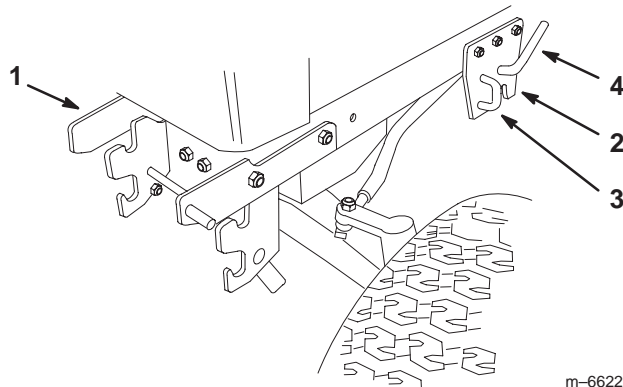
1. Placez les ressorts dans les supports du plateau de coupe, les extrémités crochues étant engagées sur la partie arrière surélevée (Fig. 2).
2. Placez le déflexeur en face des trous des supports, et les extrémités droites des ressorts dans l'espace sous la charnière et au-dessus du déflexeur (Fig. 2).

1. Patte
2. Côté crochu du ressort
3. Emplacement du ressort
4. Déflexeur d'herbe
5. Boulon 3/8 x 3-1/2 pouces
6. Contre-écrou 3/8 pouce
7. Arrière surélevé

# Montage du plateau de coupe

1. Désengagez la PDF et serrez le frein de stationnement.
2. Avant de quitter la position de conduite, coupez le moteur, retirez la clé de contact et attendez l'arrêt de toutes les pièces en mouvement.
3. Placez le plateau de coupe à droite du tracteur.
4. Tournez les roues avant complètement à gauche et levez le levier de commande d'accessoire ou le dispositif de relevage électrique jusqu'en haut. Reportez-vous au *Manuel de l'utilisateur*.

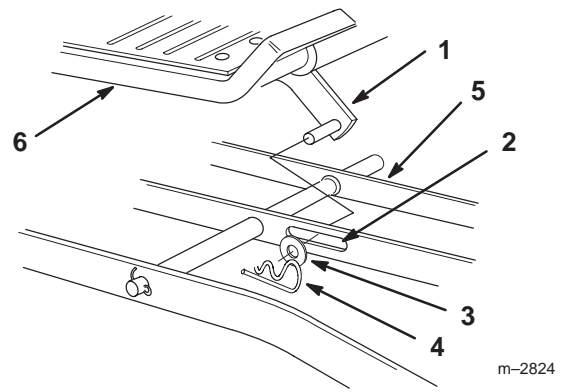
5. Ouvrez la patte d'attelage centrale en tirant sur la goupille en J et en déplaçant la poignée de verrouillage vers l'arrière (Fig. 3).



**Figure 3**

- |                              |                            |
|------------------------------|----------------------------|
| 1. Patte d'attelage avant    | 3. Goupille en J           |
| 2. Patte d'attelage centrale | 4. Poignée de verrouillage |

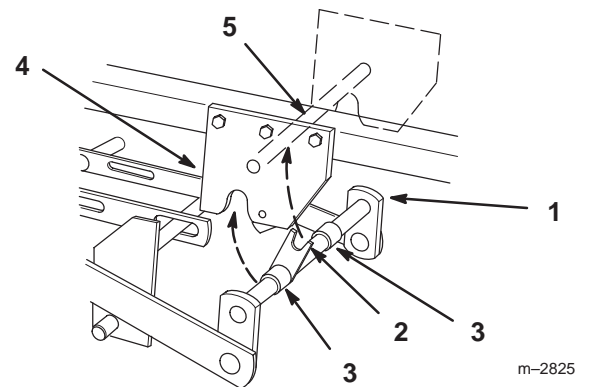
6. Glissez le plateau de coupe sous le tracteur par la droite et glissez la commande d'accessoire entre les barres de niveau centrale et gauche (Fig. 4).
7. Redressez les roues avant et abaissez le levier de commande d'accessoire ou le dispositif de relevage électrique à la position de montage (voir le *Manuel de l'utilisateur* du tracteur).
8. Placez la goupille de commande d'accessoire dans la fente de la barre de niveau centrale et fixez-la avec une rondelle (3/4 pouce) et une goupille fendue (Fig. 4).



**Figure 4**

- |  |                           |
|--|---------------------------|
| 1. Commande d'accessoire               | 4. Goupille fendue        |
| 2. Fente dans barre de niveau centrale | 5. Barre de niveau gauche |
| 3. Rondelle                            | 6. Repose-pied droit      |

9. Faites pivoter l'axe de montage avant pour que la fourche soit verticale et alignée de manière que les entretoises se trouvent entre les plaques d'attelage centrales (Fig. 5).
10. Élevez le plateau de coupe avec le levier de commande d'accessoire ou le dispositif de relevage électrique et guidez la fourche pour qu'elle bloque la tige d'attelage (Fig. 5).
11. Tournez la poignée de verrouillage de la patte d'attelage centrale vers l'avant pour la bloquer en place (Fig. 3).



**Figure 5**

- |                         |                               |
|-------------------------|-------------------------------|
| 1. Axe de montage avant | 4. Plaque d'attelage centrale |
| 2. Chape                | 5. Tige d'attelage            |
| 3. Entretoise           |                               |

## Montage du bâti de poulies avant

Montez le bâti de poulies avant si ce n'est déjà fait.

1. Tournez les boutons pour ajuster les poulies de tension de manière à obtenir une garde de 7 mm entre les bras des poulies de tension et les axes de montage.

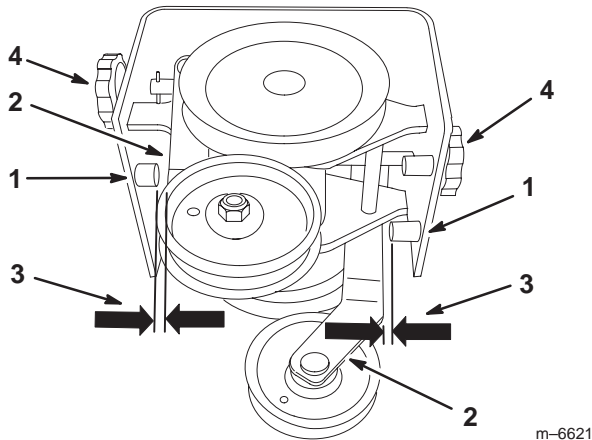


Figure 6

- |                              |                  |
|------------------------------|------------------|
| 1. Axes de montage           | 3. Écart de 7 mm |
| 2. Bras de poulie de tension | 4. Bouton        |

2. Vérifiez que les verrous avant sont ouverts et glissez le bâti de poulies dans l'attelage avant.

**Remarque :** Vérifiez que le bâti s'engage puis fermez les verrous.

3. À l'aide des boutons, réglez les deux poulies de tension jusqu'à ce qu'elles soient complètement à l'extérieur.

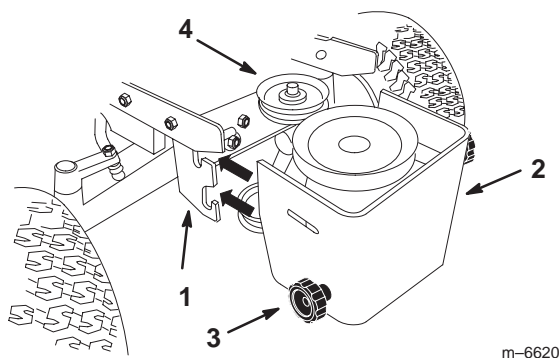


Figure 7

- |                           |                      |
|---------------------------|----------------------|
| 1. Patte d'attelage avant | 3. Bouton            |
| 2. Bâti de poulies        | 4. Poulie de tension |

## Montage de la courroie de PDF



### Attention



Les composants autour du moteur sont chauds si la machine vient de fonctionner. Vous risquez de vous brûler à leur contact.

- Ne touchez pas les composants du moteur ni le silencieux s'ils sont encore chauds.
- Laissez refroidir le moteur avant de procéder à tout entretien.

Le cas échéant, déposez le capot pour faciliter l'accès aux poulies supérieures dans le bâti (voir Dépose du capot, page 16).

1. Montez la courroie de PDF sur la poulie d'embrayage (Fig. 8).
2. Montez la courroie de PDF sur la poulie supérieure et la poulie de tension supérieure dans le bâti (Fig. 8).
3. Tournez le bouton gauche sur le bâti de poulies avant pour tendre la courroie de PDF (Fig. 8). La courroie doit présenter une flèche de 13 mm.

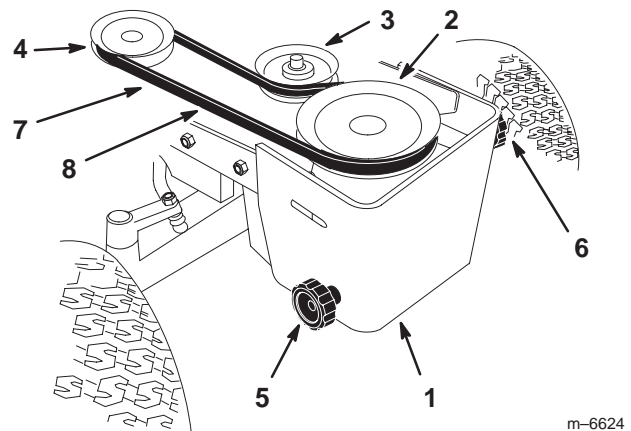


Figure 8

- |                                 |                                    |
|---------------------------------|------------------------------------|
| 1. Bâti de poulies              | 5. Bouton droit                    |
| 2. Poulie supérieure            | 6. Bouton gauche                   |
| 3. Poulie de tension supérieure | 7. Courroie de PDF                 |
| 4. Poulie d'embrayage de PDF    | 8. Vérifier la flèche de 13 mm ici |

## Montage de la courroie d'entraînement de plateau de coupe

1. Réglez le plateau de coupe à la hauteur de coupe centrale (voir Réglage de la hauteur de coupe, page 11).
2. Montez la courroie d'entraînement du plateau de coupe sur la poulie centrale du plateau de coupe (Fig. 9). Vérifiez qu'elle se trouve sur la poulie centrale supérieure.
3. Montez la courroie d'entraînement du plateau de coupe sur la poulie inférieure et la poulie de tension inférieure dans le bâti de poulies (Fig. 9).
4. Tournez le bouton droit sur le bâti de poulies avant pour tendre la courroie d'entraînement du plateau de coupe (Fig. 8). La courroie doit présenter une flèche de 13 mm.

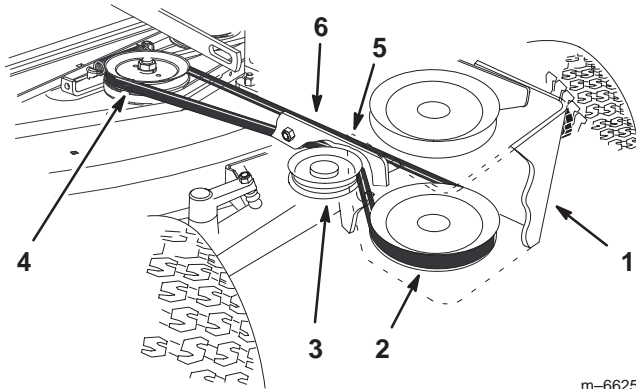


Figure 9

- |  |  |
|--|--|
| 1. Bâti de poulies                     | 5. Courroie d'entraînement de plateau de coupe |
| 2. Poulie inférieure                   | 6. Vérifier la flèche de 13 mm ici             |
| 3. Poulie de tension inférieure        |  |
| 4. Poulie centrale de plateau de coupe |  |

## Contrôle de la coupe transversale

1. Vérifiez la pression des pneus du tracteur. Reportez-vous au Manuel de l'utilisateur du tracteur.
2. Tournez les lames pour qu'elles soient parallèles dans le sens transversal (Fig. 10). Mesurez la distance aux points **A** et **B** (Fig. 10) entre la surface plane et le tranchant des pointes des lames (Fig. 11).
3. Les deux mesures ne doivent pas différer de plus de 6 mm aux points **A** et **B**.

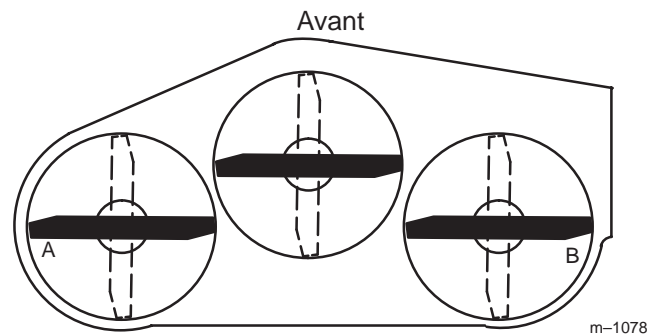
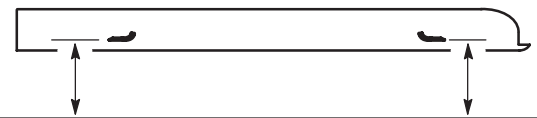


Figure 10



MESURER LA DISTANCE ENTRE LE TRANCHANT ET LA SURFACE PLANE

Figure 11

## Réglage de la coupe transversale

Ce réglage est possible s'il est nécessaire de compenser une coupe transversale irrégulière.

1. Réglez la coupe transversale en tournant les deux boulons de carrossier (Fig. 12) situés à l'arrière gauche du plateau de coupe.
2. Après avoir réglé les boulons de carrossier, vérifiez la coupe transversale. Reportez-vous au Contrôle de la coupe transversale (Fig. 12).
3. Répétez les étapes 1 et 2 jusqu'à ce que la différence n'excède pas 6 mm.

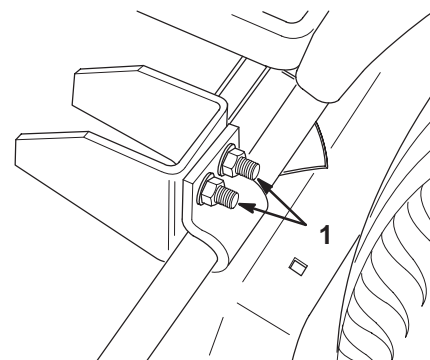


Figure 12

1. Boulons de réglage transversal

## Contrôle de l'inclinaison avant/arrière des lames

Contrôlez l'inclinaison avant/arrière des lames chaque fois que vous montez le plateau de coupe.

1. Vérifiez la pression des pneus du tracteur.  
Reportez-vous au Manuel de l'utilisateur du tracteur.
2. Tournez une lame dans le sens longitudinal (Fig. 13). Mesurez la distance au point **C** et à l'un des points **D** (Fig. 13) entre la surface plane et le tranchant des pointes des lames (Fig. 14).
3. La lame doit être de **4 à 7 mm plus basse au niveau du point C à l'avant qu'au niveau du point D à l'arrière**. Tournez les lames et répétez la procédure avec les autres.
4. Si le réglage n'est pas correct, passez à la rubrique Changer l'inclinaison abat/arrière des lames, page 8.

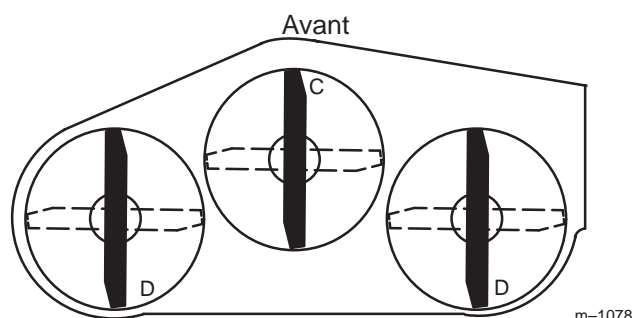
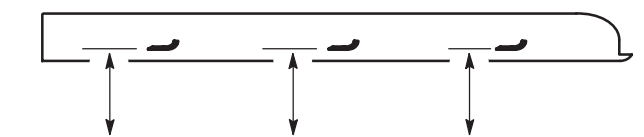


Figure 13

m-1078



MESURER LA DISTANCE ENTRE LE TRANCHANT ET LA SURFACE PLANE

Figure 14

m-2539

## Changement de l'inclinaison avant/arrière des lames

1. Pour régler l'inclinaison avant/arrière des lames, tournez le contre-écrou sur la biellette réglable (Fig. 15).

**Remarque :** Tournez le contre-écrou dans le sens horaire pour élever l'avant du plateau de coupe, et dans le sens anti-horaire pour l'abaisser.

2. Une fois le réglage effectué, vérifiez l'inclinaison avant/arrière des lames. Reportez-vous au Contrôle de l'inclinaison avant/arrière des lames, page 8.

3. Répétez les étapes 1 et 2 jusqu'à ce que la différence n'excède pas 6 mm.

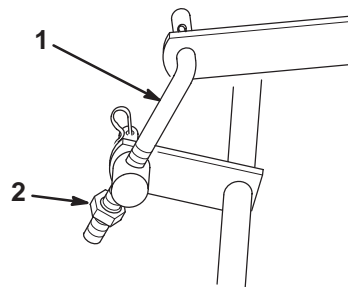


Figure 15

m-3499

1. Biellette réglable
2. Contre-écrou

## Réglage de la hauteur de transport

La hauteur de transport peut être réglée de manière à stabiliser le plateau de coupe à la position relevée et verrouillée.

1. Réglez le plateau de coupe à la hauteur de coupe la plus élevée (Fig. 22) et vérifiez si les butées du niveau de transport touchent le bas des barres d'attelage (Fig. 16).
2. Le cas échéant, desserrez et réglez les butées de niveau de transport pour qu'elles touchent juste le bas des barres d'attelage (Fig. 16).

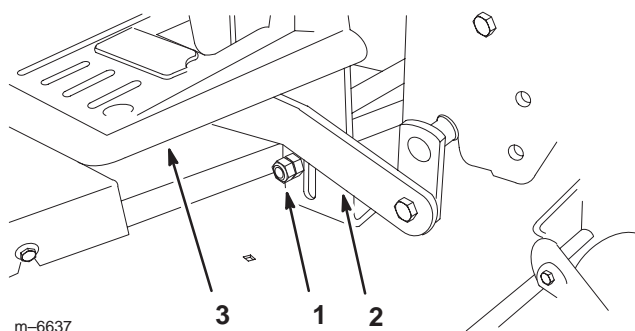


Figure 16

m-6637

1. Butée de niveau de transport (côté droit représenté)
2. Barre d'attelage
3. Repose-pied droit

3. Levez complètement le levier de commande ou le relevage électrique d'accessoire. Vérifiez si les pare-chocs à l'arrière des barres d'attelage du plateau de coupe touchent le dessous des repose-pieds (Fig. 17).

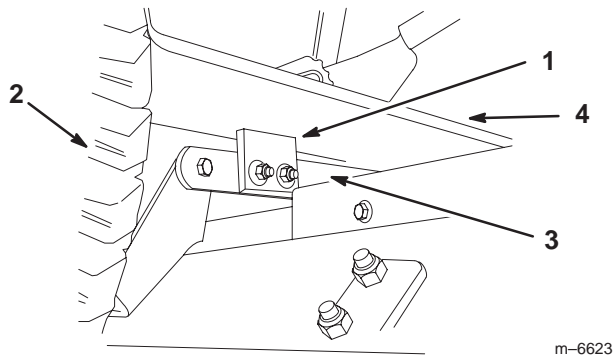


Figure 17

- |                       |                     |
|-----------------------|---------------------|
| 1. Pare-chocs         | 3. Barre d'attelage |
| 2. Pneu arrière droit | 4. Repose-pied      |

4. Si les pare-chocs ne touchent pas les repose-pieds, réglez la chaîne de levage en tournant l'écrou sur le boulon à œil dans le trou arrière du dispositif de levage du tracteur (Fig. 18). Tournez l'écrou dans le sens horaire pour élever le plateau de coupe et dans le sens anti-horaire pour l'abaisser.
5. Si l'un des pare-chocs ne touche pas le repose-pied, réglez la butée de niveau de transport appropriée (Fig. 16).

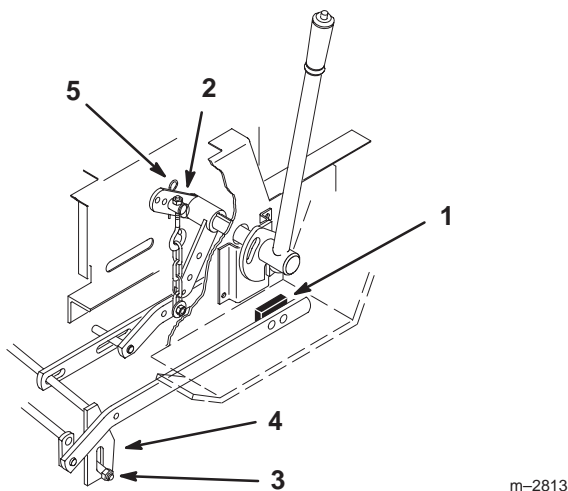


Figure 18

- |                             |                                 |
|-----------------------------|---------------------------------|
| 1. Pare-chocs               | 4. Butée de niveau de transport |
| 2. Tourillon                | 5. Goupille fendue              |
| 3. Boulons de mise à niveau |                                 |

## Utilisation

**Remarque :** Les côtés gauche et droit de la machine sont déterminés d'après la position de conduite.

## Utilisation de l'éjection latérale



### Attention



Si l'ouverture d'éjection est ouverte, l'utilisateur ou les personnes à proximité risquent d'être blessés gravement par les objets happés et éjectés par la tondeuse. Ils risquent également de toucher la lame.

- N'enlevez *jamais* le déflecteur d'herbe de la tondeuse, sa présence est nécessaire pour diriger l'herbe tondue sur le gazon. Si le déflecteur d'herbe est endommagé, remplacez-le immédiatement.
- Ne mettez *jamais* les mains ou les pieds sous le plateau de coupe.
- N'essayez *jamais* de dégager l'ouverture d'éjection ou les lames de coupe sans avoir au préalable *désengagé* la prise de force (PDF) et tourné la clé de contact en position *contact coupé*. Enlevez aussi la clé de contact et débranchez le fil de la bougie.

1. Le carter de tondeuse est pourvu d'un déflecteur d'herbe pivotant pour la dispersion des déchets de tonte sur le côté et vers le bas sur le gazon.

## Utilisation de la prise de force (PDF)

La commande de prise de force (PDF) établit et coupe l'alimentation de l'embrayage électrique.

Le témoin de PDF situé sur le tableau des voyants s'allume lorsque la clé de contact est tournée à la position marche ou éclairage, et que la prise de force (PDF) est engagée. Lorsqu'il est allumé, ce voyant vous rappelle que le démarreur ne sera pas lancé et que vous devez désactiver la PDF avant de quitter le siège.

### Embrayage de la prise de force (PDF)

1. Réglez la manette d'accélérateur en position régime maximum.
2. Tirez la commande de prise de force (PDF) en position **engagée** (Fig. 19).

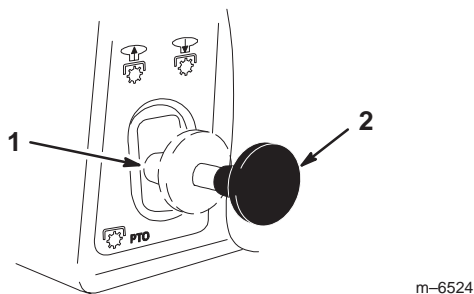


Figure 19

1. PDF désengagée
2. PDF engagée

### Débrayage de la prise de force (PDF)

1. Poussez la commande de prise de force (PDF) en position **désengagée** (Fig. 19).

## Utilisation de la commande d'accessoire

Ce mécanisme (Fig. 20) permet de relever et d'abaisser les accessoires.

### Relevage des accessoires

1. Tournez la clé de contact en position de contact établi (**on**) ou de marche (**run**) (Fig. 20).
2. Poussez le levier de commande d'accessoire vers le **haut** pour élever la commande d'accessoire (Fig. 20). Cela a pour effet de relever l'accessoire et de le maintenir dans cette position.

### Descente des accessoires

1. Tournez la clé de contact en position de contact établi (**on**) ou de marche (**run**) (Fig. 20).
2. Poussez le levier de commande d'accessoire vers le bas pour abaisser la commande d'accessoire (Fig. 20). Cela a pour effet d'abaisser l'accessoire.

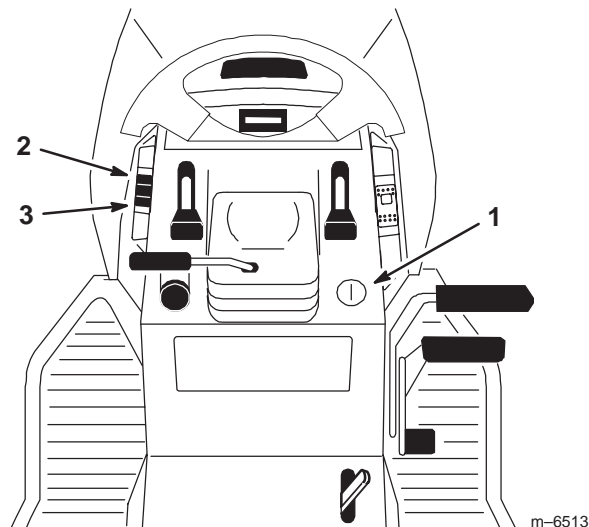


Figure 20

1. Clé
2. Commande des accessoires en haut
3. Commande des accessoires en bas

## Utilisation du levier de commande d'accessoire

Ce levier (Fig. 21) permet de relever et d'abaisser les accessoires.

### Relevage d'un accessoire

1. Appuyez sur la pédale de frein pour arrêter la machine.
2. Tirez le levier en arrière jusqu'à ce que le verrouillage s'enclenche. Cela a pour effet de relever l'accessoire et de le maintenir dans cette position.

## Descente d'un accessoire

1. Appuyez sur la pédale de frein pour arrêter la machine.
2. Tirez le levier en arrière pour détendre la pression de levage et appuyez sur le bouton qui se trouve sur le dessus pour débloquer le verrouillage. Poussez le levier de relevage vers l'avant pour abaisser l'accessoire.

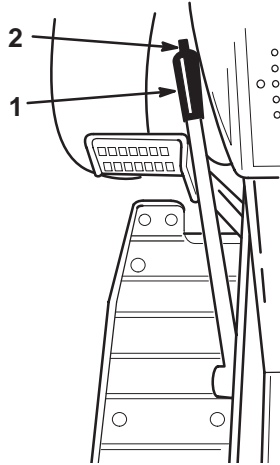


Figure 21

1. Levier de commande
2. Bouton

## Réglage de la hauteur de coupe

Vous pouvez varier la hauteur de coupe entre 4 et 11 cm en changeant le réglage des roues de support arrière.

1. Désengagez la PDF et serrez le frein de stationnement.
2. Avant de quitter la position de conduite, coupez le moteur, retirez la clé de contact et attendez l'arrêt de toutes les pièces en mouvement.
3. Écartez le levier de hauteur de coupe du cadran (Fig. 22).

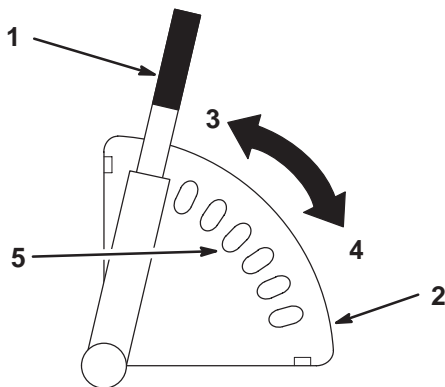


Figure 22

1. Levier de sélection de hauteur de coupe
2. Cadran
3. Haut
4. Bas
5. Position centrale

4. Choisissez la hauteur de coupe voulue (Fig. 22).
5. Relâchez le levier pour le bloquer dans le cadran (Fig. 22).

## Retrait du plateau de coupe

1. Désengagez la PDF et serrez le frein de stationnement.
2. Avant de quitter la position de conduite, coupez le moteur, retirez la clé de contact et attendez l'arrêt de toutes les pièces en mouvement.
3. Abaissez le plateau de coupe.
4. Retirez la rondelle (3/4 pouce) et une goupille fendue de la goupille de commande d'accessoire dans la fente située dans la barre centrale (Fig. 4).
5. Ouvrez la patte d'attelage centrale en tirant sur la goupille en J et en déplaçant la poignée de verrouillage vers l'arrière (Fig. 23).
6. Tournez le bouton droit sur le bâti de poulies avant pour détendre la courroie d'entraînement du plateau de coupe (Fig. 8).
7. Déposez la courroie d'entraînement du plateau de coupe (Fig. 9).
8. Déposez la courroie d'entraînement du plateau de coupe de la poulie inférieure et de la poulie de tension inférieure dans le bâti de poulies (Fig. 9).
9. Tournez les roues avant complètement à gauche et levez le levier de commande d'accessoire ou le dispositif de relevage électrique jusqu'en haut.

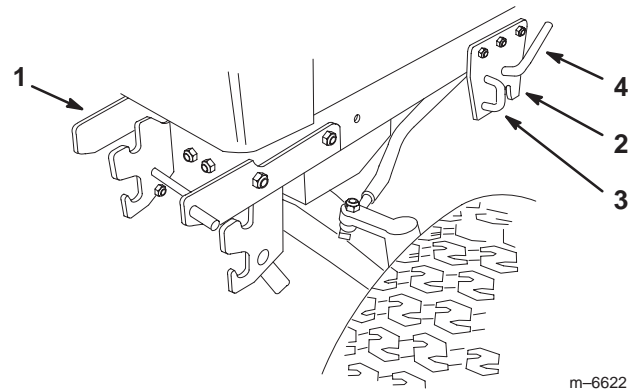


Figure 23

1. Patte d'attelage avant
2. Patte d'attelage centrale
3. Goupille en J
4. Poignée de verrouillage

10. Sortez le plateau de coupe de sous le châssis en le faisant glisser vers la droite du tracteur (Fig. 4).
11. Le cas échéant, déposez le bâti de poulies en poussant sur le levier de déblocage (Fig. 23).

## Conseils pour la tonte

### Réglage du papillon au régime maximum

Pour obtenir une circulation d'air maximale et un meilleur résultat, faites tourner le moteur au régime maximum. L'air doit pouvoir circuler pour bien couper l'herbe. Pour cette raison, ne sélectionnez pas une hauteur de coupe trop basse et évitez d'entourer complètement la tondeuse d'herbe haute. Placez-vous toujours de sorte qu'un côté de la tondeuse se trouve à l'extérieur de la zone non-coupée. L'air pourra ainsi circuler librement dans le plateau de coupe.

### Tonte initiale

Coupez l'herbe légèrement plus haut que d'habitude pour éviter de scalper les inégalités du terrain. La hauteur de coupe habituelle est cependant celle qui convient le mieux en général. Si la hauteur de l'herbe dépasse 15 cm, vous devrez peut-être vous y reprendre à deux fois pour obtenir un résultat acceptable.

### Réduction d'1/3 de la hauteur de l'herbe

L'idéal est de ne raccourcir l'herbe que d'1/3 de sa hauteur. Une coupe plus courte est déconseillée, à moins que l'herbe ne soit clairsemée, ou à la fin de l'automne lorsque la pousse commence à ralentir.

### Direction de travail

Alternez le sens des passages pour ne pas coucher l'herbe. L'alternance permet aussi de mieux disperser l'herbe coupée, ce qui améliore la décomposition et la fertilisation.

### Fréquence de tonte

Un gazon doit normalement être tondu tous les 4 jours. Cependant, tenez compte du fait que l'herbe pousse plus ou moins vite selon l'époque. Aussi, pour conserver une hauteur de coupe régulière, ce qui est conseillé, tondez plus souvent au début du printemps. Réduisez la fréquence de la tonte au milieu de l'été, lorsque l'herbe pousse moins vite. Si le gazon n'a pas été tondu depuis un certain temps, coupez-le une première fois assez haut, puis un peu plus bas 2 jours plus tard.

### Vitesse de déplacement

Ralentissez pour améliorer la qualité de la coupe.

### Évitez de sélectionner une hauteur de coupe trop basse

Si la largeur de coupe utilisée est plus importante que celle de la tondeuse précédente, augmentez la hauteur de coupe pour ne pas raser les inégalités du gazon.

### Herbe haute

Si l'herbe est légèrement plus haute que d'habitude ou si elle est humide, utilisez d'abord une hauteur de coupe un peu plus haute que la normale. Tondez ensuite à nouveau l'herbe à la hauteur de coupe inférieure habituelle.

### Pour s'arrêter

Si vous arrêtez le déplacement de la tondeuse durant la tonte, un paquet d'herbe coupée risque de tomber sur le gazon. Pour éviter cela :

1. Rendez-vous dans une zone déjà tondu en laissant les lames embrayées.
2. Pour disperser uniformément l'herbe coupée, relevez le plateau de coupe d'un ou deux crans durant le déplacement de la tondeuse en marche avant, les lames étant embrayées.

### Propreté du dessous de la tondeuse

Nettoyez le dessous du carter de tondeuse après chaque utilisation. Ne laissez pas l'herbe et la terre s'accumuler à l'intérieur, car la qualité de la tonte finira par en souffrir.

### Entretien de la lame

Utilisez une lame bien aiguisée durant toute la saison de coupe, pour obtenir une coupe nette sans arracher ou déchiqueter les brins d'herbe. L'herbe arrachée ou déchiquetée brunît sur les bords, sa croissance ralentit et elle devient plus sensible aux maladies. Vérifiez tous les 30 jours si les lames sont bien aiguisées et limez les entailles éventuelles.



# Entretien

**Remarque :** Les côtés gauche et droit de la machine sont déterminés d'après la position de conduite.

## Programme d'entretien recommandé

| Périodicité des entretiens | Procédure   |
|----------------------------|---|
| Chaque fois                | <ul style="list-style-type: none"><li>• Nettoyez le carter du plateau de coupe</li></ul>  |
| 5 heures                   | <ul style="list-style-type: none"><li>• Contrôlez les lames de tondeuse</li><li>• Nettoyez le carter du plateau de coupe</li></ul>  |
| 25 heures                  | <ul style="list-style-type: none"><li>• Graissez le plateau de coupe</li></ul>  |
| Lors du remisage           | <ul style="list-style-type: none"><li>• Contrôlez les lames de tondeuse</li><li>• Graissez le plateau de coupe</li><li>• Contrôlez l'état des courroies (usure/fissures)</li><li>• Nettoyez le carter du plateau de coupe</li><li>• Repeignez les surfaces éraflées</li><li>• Contrôlez la pression des pneus</li></ul> |

**Important** Reportez-vous au manuel d'utilisation du moteur pour toutes procédures d'entretien supplémentaires.



 **Prudence** 

Si vous laissez la clé dans le commutateur d'allumage, quelqu'un pourrait mettre le moteur en marche et vous blesser gravement, ainsi que les personnes à proximité.

Avant tout entretien, enlevez la clé de contact et débranchez le(s) fil(s) de(s) bougie(s). Écartez le fil pour éviter tout contact accidentel avec la bougie.



## Entretien des lames de coupe

Pour un bon résultat, les lames doivent toujours être bien aiguisées. Il est utile de prévoir une ou plusieurs lames de réserve pour le remplacement et le réaffûtage.

 **Danger** 

Une lame usée ou endommagée risque de se briser et de projeter le morceau cassé vers l'utilisateur ou les personnes à proximité, pouvant ainsi causer des blessures graves, voire mortelles.

- Inspectez la lame régulièrement.
- Remplacez les lames usées ou endommagées.

 **Attention** 

Une lame faussée ou endommagée risque de se briser et de projeter le morceau cassé dans votre direction ou celle de personnes à proximité, pouvant ainsi causer des blessures graves, voire mortelles.

- Remplacez toujours une lame faussée ou endommagée par une neuve.
- Ne créez jamais d'indentations dans les bords ou à la surface des lames, par exemple en les limant.

## Contrôle des lames

Examinez les lames toutes les 5 heures de fonctionnement.

1. Déposez le plateau de coupe (voir Retrait du plateau de coupe, page 11).
2. Retournez prudemment le plateau.
3. Inspectez les tranchants des lames (Fig. 24). Si elles ne sont pas tranchantes ou si elles présentent des indentations, déposez et aiguisiez les lames (voir Aiguisage des lames, page 15).
4. Inspectez les lames, surtout la partie incurvée (Fig. 24). Remplacez immédiatement toute lame endommagée, usée ou qui présente une entaille (Fig. 24).

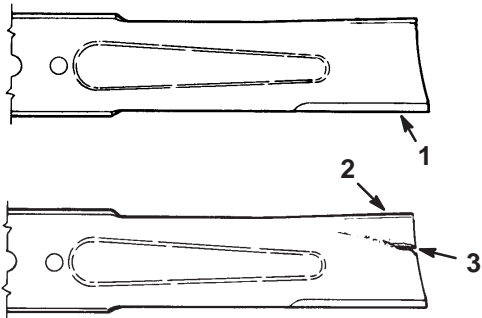


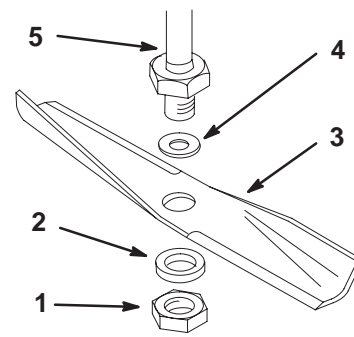
Figure 24

1. Tranchant
2. Partie incurvée
3. Usure/formation d'une entaille

## Démontage des lames sur une tondeuse à éjection latérale ou arrière de 42 pouces

**Remarque :** Vérifiez que la lame et les fixations sont montées aux positions illustrées à la Figure 25.

1. Déposez le plateau de coupe (voir Retrait du plateau de coupe, page 11).
2. Retournez prudemment le plateau.
3. Enlevez l'écrou, la rondelle plate, la lame et la rondelle (épaisse) (Fig. 25). Pour enlever le boulon, bloquez éventuellement la lame en introduisant une cale en bois entre la lame et le carter de tondeuse.
4. Inspectez les différentes pièces et remplacez-les si elles sont endommagées.



m-6659

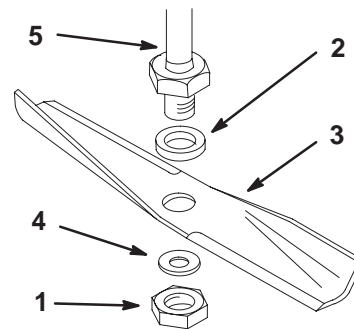
Figure 25

1. Écrou
2. Rondelle (épaisse)
3. lame
4. Rondelle plate (mince)
5. Axe

## Démontage des lames sur une tondeuse de 48 pouces

**Remarque :** Vérifiez que la lame et les fixations sont montées aux positions illustrées à la Figure 26.

1. Déposez le plateau de coupe (voir Retrait du plateau de coupe, page 11).
2. Retournez prudemment le plateau.
3. Enlevez l'écrou, la rondelle (épaisse), la lame et la rondelle plate (Fig. 26). Pour enlever le boulon, bloquez éventuellement la lame en introduisant une cale en bois entre la lame et le carter de tondeuse.
4. Inspectez les différentes pièces et remplacez-les si elles sont usées.



m-5617

Figure 26

1. Écrou
2. Rondelle (épaisse)
3. lame
4. Rondelle plate (mince)
5. Axe

## Démontage des lames sur une tondeuse de 52 pouces

1. Déposez le plateau de coupe (voir Retrait du plateau de coupe, page 11).
2. Retournez prudemment le plateau.
3. Installez le boulon, le renfort de lame et la lame (Fig. 27). Pour enlever le boulon, bloquez éventuellement la lame en introduisant une cale en bois entre la lame et le carter de tondeuse.
4. Inspectez les différentes pièces et remplacez-les si elles sont usées ou endommagées.

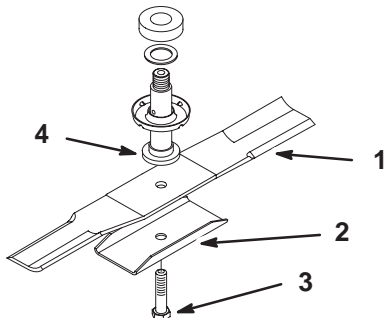


Figure 27

- |                    |           |
|--------------------|-----------|
| 1. Lame            | 3. Boulon |
| 2. Renfort de lame | 4. Axe    |

m-2376

## Aiguïsage des lames

1. Au moyen d'une lime, aiguisez les tranchants aux deux extrémités de la lame (Fig. 28) en veillant à conserver l'angle de coupe d'origine. Limez la même quantité de métal sur chacun des deux tranchants pour ne pas déséquilibrer la lame.

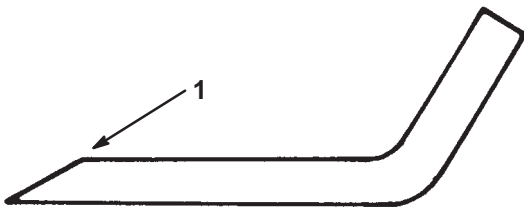


Figure 28

1. Aiguïser en conservant l'angle d'origine

2. Vérifiez l'équilibre de la lame en la plaçant sur un équilibreur (Fig. 29). Si la lame reste horizontale, elle est équilibrée et peut être utilisée. Si la lame est déséquilibrée, limez un peu le dos de la lame. Répétez la procédure jusqu'à ce que la lame soit équilibrée.



Figure 29

- |         |                |
|---------|----------------|
| 1. Lame | 2. Équilibreur |
|---------|----------------|

## Montage des lames

1. Montez la rondelle, la lame, la rondelle plate et l'écrou (Fig. 25).

**Important** Pour une coupe correcte, la partie incurvée de la lame doit être dirigée vers l'intérieur du carter de tondeuse.

2. Serrez l'écrou de lame à 109–136 Nm.

## Graissage et lubrification

### Fréquence d'entretien et spécifications

Graissez le plateau de coupe toutes les 25 heures de fonctionnement ou une fois par an, le premier des deux prévalant. Lubrifiez plus fréquemment s'il y a beaucoup de sable ou de poussière.

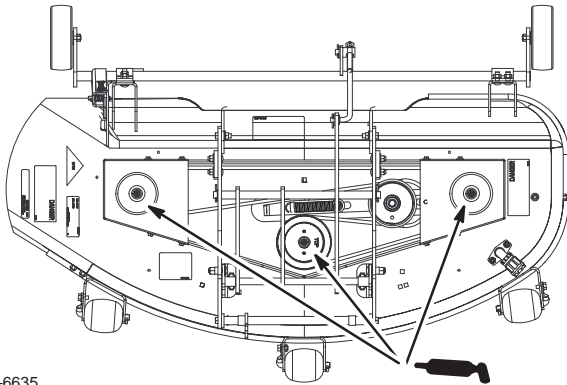
Type de graisse : universelle.

### Procédure de graissage

1. Désengagez la PDF, serrez le frein de stationnement et tournez la clé de contact en position contact coupé. Retirez la clé de contact.
2. Nettoyez les graisseurs à l'aide d'un chiffon. Grattez la peinture qui pourrait se trouver sur les graisseurs.
3. Raccordez une pompe à graisse au graisseur. Injectez de la graisse dans les graisseurs.
4. Essuyez tout excès de graisse.

## Points à graisser

1. Lubrifiez les axes des lames (Fig. 30). Le modèle à éjection latérale est représenté ici, mais les mêmes axes doivent être graissés sur le modèle à éjection arrière.



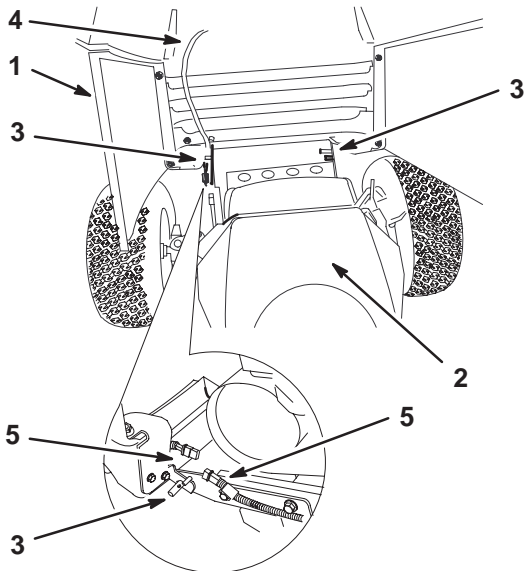
m-6635

Figure 30

## Dépose du capot

Le cas échéant, déposez le capot pour faciliter l'accès aux poulies supérieures dans le bâti

1. Pivotez le capot complètement vers l'avant (Fig. 31).
2. Débranchez le faisceau de câblage du côté avant gauche de la machine. Le faisceau est relié aux phares (Fig. 31).
3. Glissez le capot vers la gauche de la machine et déposez-le des ergots de pivotement (Fig. 31).



m-6647

Figure 31

- |                        |                           |
|------------------------|---------------------------|
| 1. Capot ouvert        | 4. Faisceau de câblage    |
| 2. Moteur              | 5. Connecteur de faisceau |
| 3. Ergot de pivotement |                           |

4. Pour monter le capot, placez-le sur les ergots et connectez le faisceau de câblage (Fig. 31).
5. Fermez le capot.

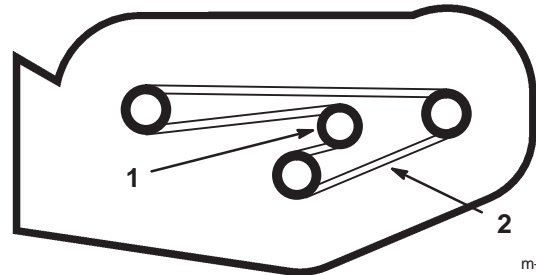
## Entretien de la courroie du plateau de coupe

### Dépose de la courroie du plateau de coupe

1. Déposez le plateau de coupe (voir Retrait du plateau de coupe, page 11).
2. Retirez les vis de fixation des couvercles des poulies et déposez les deux couvercles.
3. Appuyez sur la poulie de tension pour détendre la courroie et la déposer des poulies (Fig. 32).

### Montage de la courroie du plateau de coupe

1. Installez la courroie neuve autour des poulies de lames et de la poulie de tension (Fig. 32). La courroie suit le même chemin sur le modèle à éjection arrière.



m-2830

Figure 32

- |                   |                                 |
|-------------------|---------------------------------|
| 1. Bras de renvoi | 2. Courroie du plateau de coupe |
|-------------------|---------------------------------|

2. Posez les couvercles de poulies gauche et droit et fixez-les à l'aide des vis retirées précédemment.
3. Montez le plateau de coupe (voir Montage du plateau de coupe, page 5).

## Remplacement de la courroie de la prise de force (PDF)

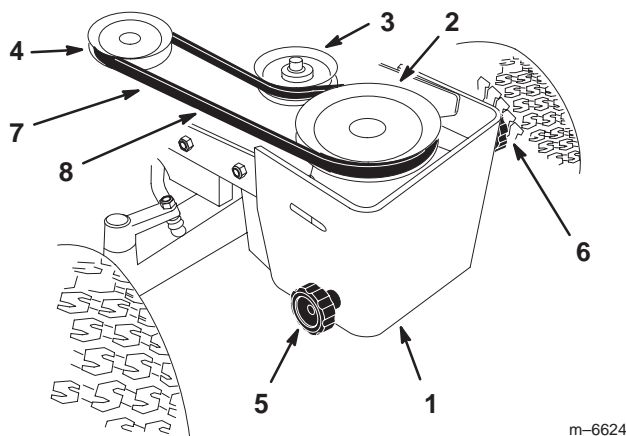
**Attention**

Les composants autour du moteur sont chauds si la machine vient de fonctionner. Vous risquez de vous brûler à leur contact.

- Ne touchez pas les composants du moteur ni le silencieux s'ils sont encore chauds.
- Laissez refroidir le moteur avant de procéder à tout entretien.

**Remarque :** Le cas échéant, déposez le capot pour faciliter l'accès aux poulies supérieures dans le bâti (voir Dépose du capot, page 16).

1. Tournez le bouton gauche sur le bâti de poulies avant pour détendre la courroie d'entraînement de PDF (Fig. 33).
2. Retirez la courroie de PDF de la poulie d'embrayage (Fig. 33).
3. Déposez la courroie de PDF de la poulie supérieure et la poulie de tension supérieure dans le bâti (Fig. 33).
4. Montez la courroie de PDF neuve sur la poulie d'embrayage (Fig. 33).
5. Montez la courroie de PDF sur la poulie supérieure et la poulie de tension supérieure dans le bâti (Fig. 33).
6. Tournez le bouton gauche sur le bâti de poulies avant pour tendre la courroie de PDF (Fig. 33). La courroie doit présenter une flèche de 13 mm.

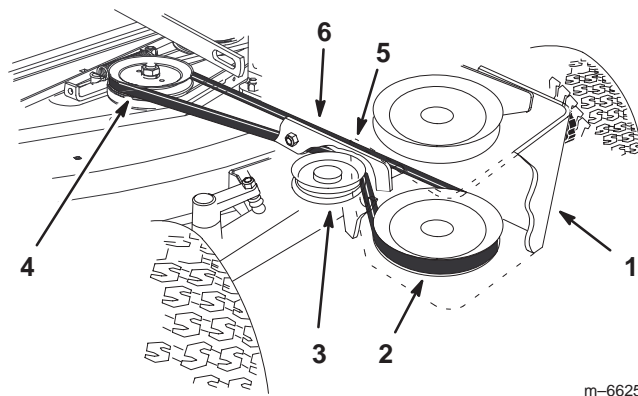


**Figure 33**

- |                                 |                                    |
|---------------------------------|------------------------------------|
| 1. Bâti de poulies              | 5. Bouton droit                    |
| 2. Poulie supérieure            | 6. Bouton gauche                   |
| 3. Poulie de tension supérieure | 7. Courroie de PDF                 |
| 4. Poulie d'embrayage de PDF    | 8. Vérifier la flèche de 13 mm ici |

## Remplacement de la courroie d'entraînement du plateau de coupe

1. Tournez le bouton droit sur le bâti de poulies avant pour détendre la courroie d'entraînement du plateau de coupe (Fig. 8).
2. Déposez la courroie d'entraînement du plateau de coupe de la poulie centrale (Fig. 9).
3. Déposez la courroie d'entraînement du plateau de coupe de la poulie inférieure et de la poulie de tension inférieure dans le bâti de poulies (Fig. 9).
4. Montez la nouvelle courroie d'entraînement du plateau de coupe sur la poulie centrale du plateau de coupe (Fig. 9). Vérifiez qu'elle se trouve sur la poulie centrale supérieure.
5. Montez la courroie d'entraînement du plateau de coupe sur la poulie inférieure et la poulie de tension inférieure dans le bâti de poulies (Fig. 9).
6. Tournez le bouton droit sur le bâti de poulies avant pour régler la courroie d'entraînement du plateau de coupe (Fig. 8). La courroie doit présenter une flèche de 13 mm.



**Figure 34**

- |  |  |
|--|--|
| 1. Bâti de poulies                     | 5. Courroie d'entraînement de plateau de coupe |
| 2. Poulie inférieure                   | 6. Vérifier la flèche de 13 mm ici             |
| 3. Poulie de tension inférieure        |  |
| 4. Poulie centrale de plateau de coupe |  |

## Nettoyage et remisage

1. Éliminez toute saleté et les débris d'herbe sèche pouvant se trouver sur les ailettes de la culasse et le carter de la soufflante. Enlevez également les déchets d'herbe, la saleté et la crasse des surfaces externes de toute la machine, en particulier du moteur, du capot et du dessus du carter de la tondeuse.

**Important** La machine peut être lavée à l'eau avec un détergent doux. N'utilisez pas de nettoyeur haute pression. N'utilisez pas trop d'eau, surtout près du panneau de commande, des phares, du moteur et de la batterie.

2. Grattez l'herbe et les saletés accumulées sur le dessous du plateau de coupe. Lavez ensuite la tondeuse au jet d'eau.

3. Vérifiez l'état des lames (voir Entretien des lames de coupe, page 13 ).

4. Vérifiez l'état de toutes les courroies.

5. Graissez le plateau de coupe (voir Graissage et lubrification, page 15).

6. Contrôlez et resserrez tous les boulons, écrous et vis. Réparez ou remplacez toute pièce endommagée ou défectueuse.

7. Peignez toutes les surfaces métalliques éraflées ou mises à nu. Une peinture pour retouches est disponible chez les vendeurs réparateurs agréés.

8. Rangez la machine dans un endroit propre et sec, comme un garage ou une remise. Enlevez la clé de contact et rangez-la en lieu sûr. Couvrez la machine pour la protéger et la garder propre.

## Dépannage

| Problème                  | Causes possibles   | Remède   |
|---------------------------|--|--|
| Vibration anormale.       | <ol style="list-style-type: none"> <li>Lame(s) faussée(s) ou déséquilibrée(s).</li> <li>Boulon de lame desserré.</li> <li>Boulons de montage du moteur desserrés.</li> <li>Poulie du moteur, de tension ou de lame desserrée.</li> <li>Poulie du moteur endommagée.</li> </ol> | <ol style="list-style-type: none"> <li>Remplacez la (les) lame(s).</li> <li>Serrez le boulon de lame.</li> <li>Resserrez les boulons de montage du moteur.</li> <li>Resserrez la poulie voulue.</li> <li>Contactez un réparateur agréé.</li> </ol>                 |
| La lame ne tourne pas.    | <ol style="list-style-type: none"> <li>Courroie d'entraînement de lame usée, lâche ou cassée.</li> <li>Courroie d'entraînement de lame sortie de la poulie.</li> <li>Courroie de PDF usée, lâche ou cassée.</li> </ol>   | <ol style="list-style-type: none"> <li>Remplacez la courroie d'entraînement de lame.</li> <li>Rechaussez la courroie d'entraînement et contrôlez la position de la poulie de tension et des guides de courroies.</li> <li>Remplacez la courroie de PDF.</li> </ol> |
| Hauteur de coupe inégale. | <ol style="list-style-type: none"> <li>Pression des pneus incorrecte.</li> <li>Plateau de coupe pas de niveau.</li> <li>Carter de tondeuse encrassé.</li> </ol>  | <ol style="list-style-type: none"> <li>Régalez la pression des pneus.</li> <li>Mettez le plateau de coupe de niveau, transversalement et longitudinalement.</li> <li>Nettoyez le carter de tondeuse.</li> </ol>  |



