



**Tosaerba a scarico posteriore 107 cm  
e tosaerba a scarico laterale 132 cm**

**Accessorio per trattore da giardino Wheel  
Horse<sup>®</sup> XT Series**

Modello n° 78291 – 230000001 e superiori

Modello n° 78294 – 230000001 e superiori

**Manuale dell'operatore**

Consultate il presente manuale solamente quando il kit Adesivi 107-3699 è stato montato sulla macchina. Richiedete il kit Adesivi all'Ufficio Ricambi Toro.

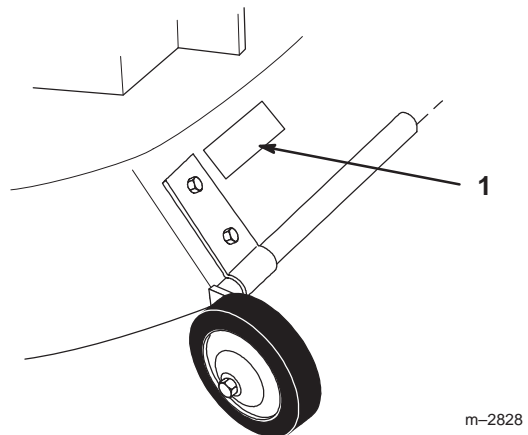
# Indice

	Pagina
Introduzione .....	2
Adesivi di sicurezza e di istruzione .....	3
Preparazione .....	4
Parti sciolte .....	4
Montaggio del deflettore di sfalcio su tosaerba di 132 cm .....	4
Montaggio del tosaerba .....	5
Verifica del taglio longitudinale della lama .....	7
Regolazione del taglio longitudinale della lama ...	7
Controllo dell'inclinazione longitudinale della lama .....	8
Modifica dell'inclinazione longitudinale della lama .....	8
Regolazione dell'altezza da trasporto .....	8
Funzionamento .....	9
Uso dello scarico laterale .....	9
Azionamento della presa di forza (PDF) .....	10
Uso del sollevatore meccanico per accessori ...	10
Azionamento della leva di sollevamento accessori .....	10
Regolazione dell'altezza di taglio .....	11
Rimozione del tosaerba .....	11
Suggerimenti per il taglio dell'erba .....	12
Manutenzione .....	13
Programma di manutenzione raccomandato ...	13
Revisione delle lame di taglio .....	13
Ingrassaggio e lubrificazione .....	15
Rimozione del cofano .....	16
Revisione della cinghia del tosaerba .....	16
Sostituzione della cinghia della presa di forza (PDF) .....	17
Sostituzione della cinghia di trasmissione del tosaerba .....	18
Pulizia e rimessaggio .....	18
Localizzazione guasti .....	19

## Introduzione

Leggete attentamente il presente manuale al fine di utilizzare e mantenere correttamente il prodotto. Le informazioni qui riportate aiuteranno voi ed altri ad evitare infortuni e a non danneggiare il prodotto. Sebbene la Toro progetti, produca e distribuisca prodotti all'insegna della sicurezza, voi siete responsabili del corretto utilizzo del prodotto in condizioni di sicurezza.

Per assistenza, ricambi originali Toro o ulteriori informazioni, rivolgetevi a un Distributore Toro autorizzato o ad un Centro Assistenza Toro, ed abbiate sempre a portata di mano il numero del modello ed il numero di serie del prodotto. Il numero del modello e il numero di serie si trovano nella posizione riportata nella Figura 1.



**Figura 1**

1. Posizione del numero di serie e del modello

Scrivete il numero del modello e il numero di serie nello spazio seguente:

<p><b>N° del modello:</b> _____</p> <p><b>N° di serie:</b> _____</p>
--

Il presente manuale evidenzia i pericoli potenziali e riporta messaggi di sicurezza speciali per aiutare voi ed altri ad evitare infortuni ed anche la morte. **Pericolo**, **Avvertenza**, e **Attenzione** sono termini utilizzati per identificare il grado di pericolo. Tuttavia, a prescindere dal livello di pericolosità, occorre prestare sempre la massima attenzione.

**Pericolo** segnala una situazione di estremo pericolo che *provoca* infortuni gravi o la morte se non si osservano le precauzioni raccomandate.

**Avvertenza** segnala un pericolo che *può* provocare infortuni gravi o la morte se non si osservano le precauzioni raccomandate.

**Attenzione** segnala un rischio che può causare infortuni lievi o moderati se non si osservano le precauzioni raccomandate.

Per evidenziare le informazioni vengono utilizzate altre due parole: **Importante** indica informazioni di carattere meccanico di particolare importanza, e **Nota**: evidenzia informazioni generali di particolare rilevanza.

# Adesivi di sicurezza e di istruzione



Gli adesivi di sicurezza e di istruzione sono chiaramente visibili, e sono affissi accanto a zone particolarmente pericolose. Sostituite gli adesivi danneggiati o smarriti.



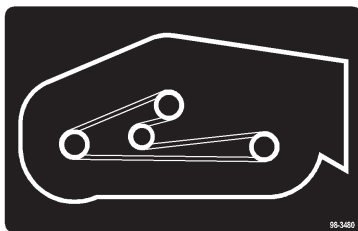
**107-8456**

1. Riducete l'altezza di taglio.
2. Aumentate l'altezza di taglio.

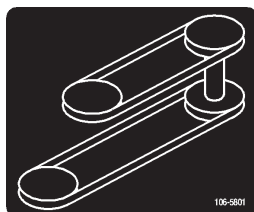


**93-7009**

1. Avvertenza. Non usate il tosaerba con il deflettore alzato o senza; tenete montato il deflettore.
2. Pericolo di ferite o smembramento di mano o piede causati dalla lama del tosaerba. Restate lontano dalle parti in movimento.



**98-3480**

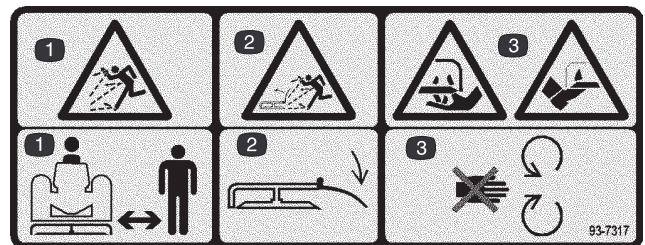


**106-5801**



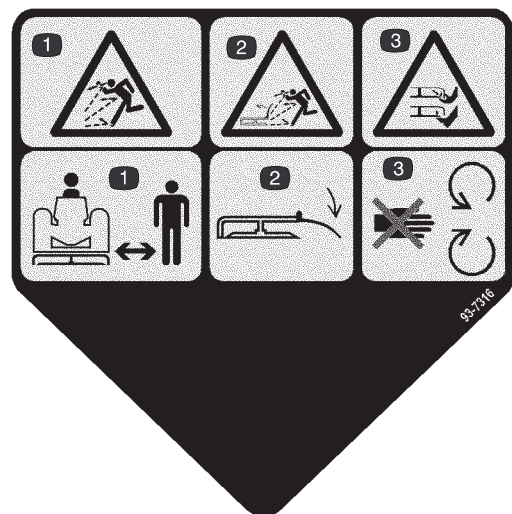
**107-9200**

1. Attenzione: non toccate la superficie calda.



**93-7317**

1. Pericolo di lancio di oggetti. Tenetevi a distanza di sicurezza dalla macchina.
2. Pericolo di lancio di oggetti. Tenete il deflettore montato.
3. Ferita o smembramento di mano o piede. Non avvicinatevi alle parti in movimento.



**93-7316**

1. Pericolo di lancio di oggetti. Tenetevi a distanza di sicurezza dalla macchina.
2. Pericolo di lancio di oggetti. Tenete il deflettore montato.
3. Ferita o smembramento di mano o piede. Non avvicinatevi alle parti in movimento.

# Preparazione

**Nota:** Stabilite i lati sinistro e destro della macchina dalla normale posizione di guida.

## Parti sciolte

**Nota:** Fate riferimento alla tabella in calce per identificare le parti utilizzate per l'assemblaggio.

DESCRIZIONE	Q.Tà	USO
Deflettore di sfalcio	1	Montaggio del deflettore di sfalcio su tosaerba di 132 cm
Molla	2	
Bullone 3/8" x 3-1/2"	2	
Dado di bloccaggio 3/8"	2	
Cinghia della PDF	1	Messa in opera del tosaerba
Cinghia di trasmissione del tosaerba	1	
Assemblaggio cassetta della puleggia	1	
Manuale dell'operatore	1	Leggete prima dell'utilizzo



### Avvertenza



Lasciando scoperta l'apertura di scarico si permette al tosaerba di scagliare oggetti in direzione dell'operatore o di astanti, e di causare gravi lesioni. È inoltre possibile venire a contatto con la lama.

- Non togliete *mai* il deflettore di sfalcio dal tosaerba, perché indirizza lo sfalcio verso il tappeto erboso. Nel caso in cui sia danneggiato, sostituite immediatamente il deflettore.
- Non mettete *mai* le mani o i piedi sotto il tosaerba.
- Non cercate *mai* di liberare l'area di scarico o le lame del tosaerba senza aver prima disinnestato la presa di forza (posizione *Off*) e girato la chiave di accensione in posizione *Off*. Togliete inoltre la chiave e staccate il cappello dalla candela (o candele).

## Montaggio del deflettore di sfalcio su tosaerba di 132 cm

1. Inserite le molle nelle staffe del tosaerba, con le estremità a gancio sul dorso sollevato (Fig. 2).
2. Allineate il deflettore di sfalcio con i fori delle staffe, tenendo l'estremità diritta della molla nello spazio sottostante la cerniera e sopra il deflettore (Fig. 2).

3. Ancorate il deflettore alla staffa con due bulloni di 3/8" x 3-1/2" e due dadi di bloccaggio di 3/8" (Fig. 2).
4. Sollevate il deflettore di sfalcio e verificate che sia caricato a molla e si abbassi completamente, girando senza attrito.

**Importante** Il deflettore di sfalcio dev'essere caricato a molla e abbassato. Alzate il deflettore e verificate che quando scatta si abbassi completamente.

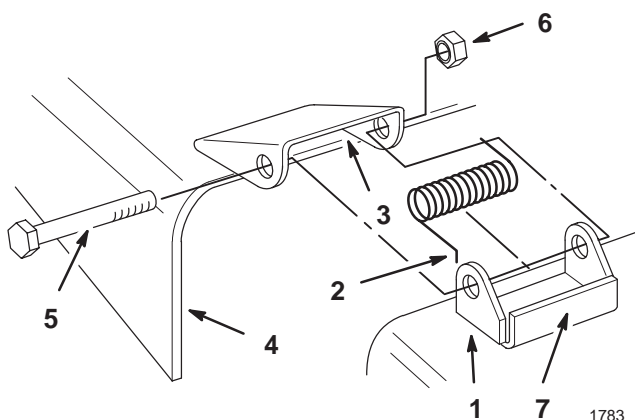
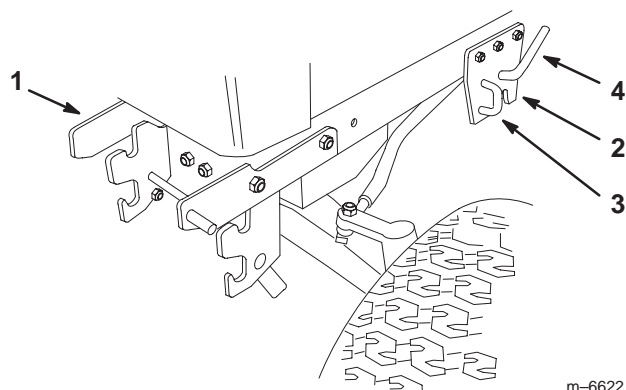


Figura 2

1. Staffa
2. Estremità a gancio della molla
3. Spazio per la molla
4. Deflettore di sfalcio
5. Bullone 3/8-x 3-1/2 poll.
6. Dado di bloccaggio 3/8 poll.
7. Dorso sollevato

# Montaggio del tosaerba

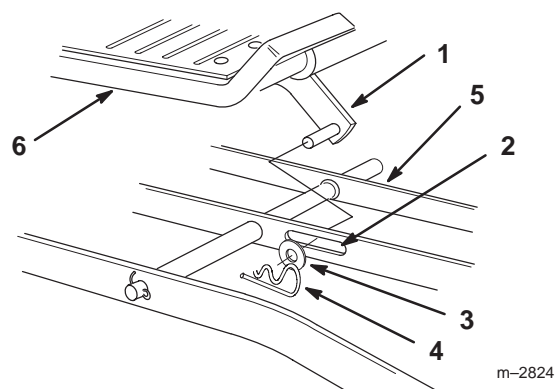
1. Disinnestate la PDF e innestate il freno di stazionamento.
2. Prima di scendere dal posto di guida dell'operatore, spegnete il motore, toglie la chiave di accensione e attendete che si fermino tutte le parti in movimento.
3. Collocate il tosaerba sul lato destro del trattore.
4. Girate le ruote anteriori completamente a sinistra ed alzate completamente la leva di sollevamento dell'accessorio o il sollevatore elettrico. Consultate il *Manuale dell'operatore* del trattore.
5. Aprite l'attacco centrale estraendo il J-pin e tirando indietro la maniglia di bloccaggio (Fig. 3).



**Figura 3**

- |                      |                           |
|----------------------|---------------------------|
| 1. Attacco anteriore | 3. J-pin                  |
| 2. Attacco centrale  | 4. Maniglia di bloccaggio |

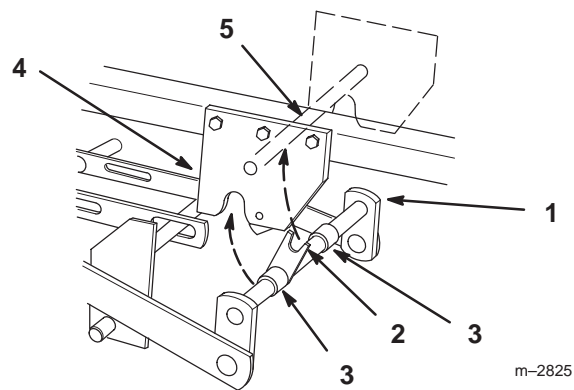
6. Inserite il tosaerba sotto il trattore, dal lato destro, e posizionate il sollevatore dell'accessorio tra la barra di livello centrale e la barra di sinistra (Fig. 4).
7. Raddrizzate le ruote anteriori ed abbassate la leva di sollevamento dell'accessorio, o il sollevatore elettrico, in posizione di montaggio; consultate il *Manuale dell'operatore* del trattore.
8. Inserite il perno di sollevamento dell'accessorio nella scanalatura della barra di livello centrale, e fissatelo con una rondella (3/4 poll.) ed una coppiglia (Fig. 4).



**Figura 4**

- |  |                              |
|--|------------------------------|
| 1. Dispositivo di sollevamento accessori       | 3. Rondella                  |
| 2. Scanalatura della barra di livello centrale | 4. Coppiglia a forcina       |
|  | 5. Barra di livello sinistra |
|  | 6. Poggipiedi destro         |

9. Fate ruotare l'albero di montaggio anteriore così che la forcina sia verticale, e sia allineata in modo che i distanziali si trovino fra le piastre di attacco centrali (Fig. 5).
10. Sollevare il tosaerba con la leva di sollevamento dell'accessorio, o il sollevatore elettrico, e guidate la forcina finché questa non afferra l'asta dell'attacco (Fig. 5).
11. Chiudete la maniglia di bloccaggio dell'attacco centrale, girandola in avanti (Fig. 3).



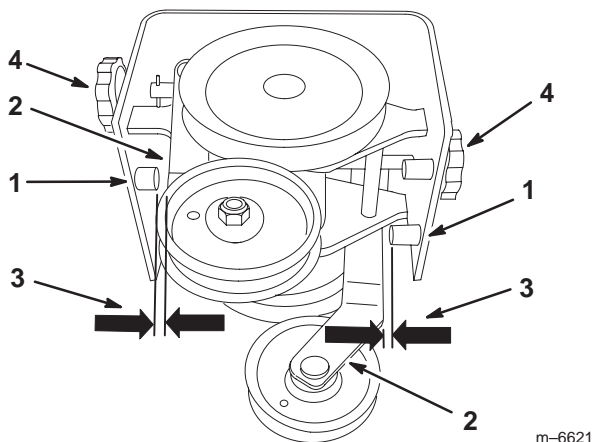
**Figura 5**

- |                                  |                                  |
|----------------------------------|----------------------------------|
| 1. Albero di montaggio anteriore | 4. Piastra dell'attacco centrale |
| 2. Forcella                      | 5. Asta di attacco               |
| 3. Distanziale                   |                                  |

## Montaggio della cassetta della puleggia anteriore

Montate la cassetta della puleggia anteriore, se non è già stata montata.

1. Girate le manopole e regolate le pulegge tendicinghia fino ad ottenere una luce di 7 mm tra le leve di rinvio ed i perni di montaggio.



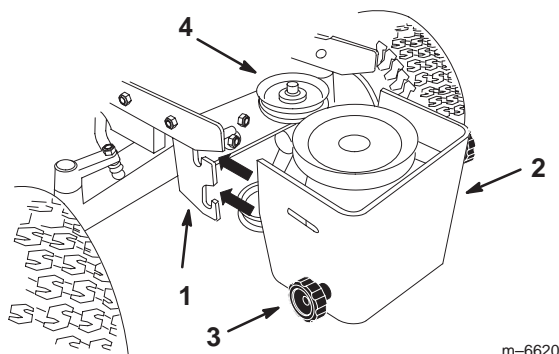
**Figura 6**

- |                       |              |
|-----------------------|--------------|
| 1. Perna di montaggio | 3. Luce 7 mm |
| 2. Braccio di rinvio  | 4. Manopola  |

2. Verificate che gli arresti anteriori siano aperti, ed inserite la cassetta della puleggia nell'attacco anteriore.

**Nota:** Verificate che la cassetta della puleggia sia inserita, e chiudete gli arresti.

3. Girate le manopole e regolate entrambe le pulegge tendicinghia finché non sono completamente fuori.



**Figura 7**

- |                            |                          |
|----------------------------|--------------------------|
| 1. Attacco anteriore       | 3. Manopola              |
| 2. Cassetta della puleggia | 4. Puleggia tendicinghia |

## Montaggio della cinghia della PDF



### Avvertenza

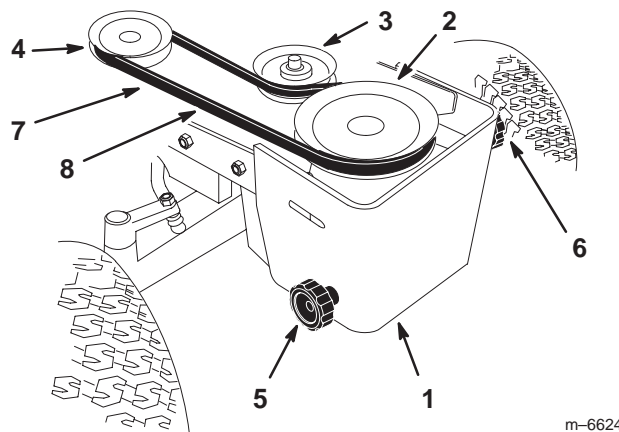


**Se il motore è stato spento da poco, i componenti nelle adiacenze scottano, e se toccate le parti calde potete ustionarvi.**

- **Non toccate le parti del motore o la marmitta quando scottano.**
- **Fate raffreddare il motore prima di eseguire interventi di manutenzione.**

All'occorrenza, togliete il cofano per accedere più facilmente alle pulegge superiori nella cassetta delle pulegge. Vedere Rimozione del cofano, pag. 16.

1. Montate la cinghia della PDF sulla puleggia della frizione (Fig. 8).
2. Infilate la cinghia della PDF sulla puleggia superiore e sulla puleggia tendicinghia superiore, nella cassetta delle pulegge (Fig. 8).
3. Girate la manopola sinistra sulla cassetta della puleggia anteriore, per stringere la cinghia di trasmissione della PDF (Fig. 8). La cinghia deve avere una flessione di 13 mm.



**Figura 8**

- |                                      |   |
|--------------------------------------|---|
| 1. Cassetta della puleggia           | 5. Manopola destra                                  |
| 2. Puleggia superiore                | 6. Manopola sinistra                                |
| 3. Puleggia tendicinghia superiore   | 7. Cinghia della PDF                                |
| 4. Puleggia della frizione della PDF | 8. Verificate la flessione di 13 mm in questo punto |

## Montaggio della cinghia di trasmissione del tosaerba

1. Regolate l'altezza di taglio a centro; vedere Regolazione dell'altezza di taglio, pag. 11.
2. Montate la cinghia di trasmissione del tosaerba sulla puleggia centrale del tosaerba (Fig. 9). Verificate che si trovi sulla puleggia centrale superiore.
3. Infilate la cinghia di trasmissione del tosaerba sulla puleggia inferiore e sulla puleggia tendicinghia inferiore, nella cassetta delle pulegge (Fig. 9).
4. Girate la manopola destra sulla cassetta della puleggia anteriore, per stringere la cinghia di trasmissione del tosaerba (Fig. 8). La cinghia deve avere una flessione di 13 mm.

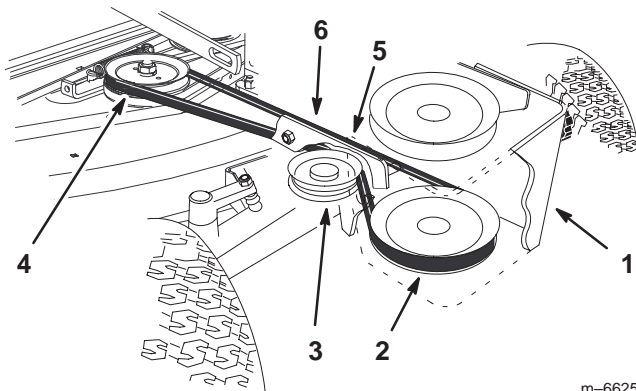


Figura 9

- |                                    |   |
|------------------------------------|---|
| 1. Cassetta della puleggia         | 5. Cinghia di trasmissione del tosaerba             |
| 2. Puleggia inferiore              | 6. Verificate la flessione di 13 mm in questo punto |
| 3. Puleggia tendicinghia inferiore |   |
| 4. Puleggia centrale del tosaerba  |   |

## Verifica del taglio latitudinale della lama

1. Controllate la pressione dei pneumatici del trattore. Consultate il manuale dell'operatore del trattore.
2. Disponete le lame in posizione latitudinale rispetto alla macchina (Fig. 10). Misurate ai punti A e B (Fig. 10) da una superficie piana fino al tagliente della punta delle lame (Fig. 11).
3. La differenza tra i valori A e B non deve essere superiore a 6 mm.

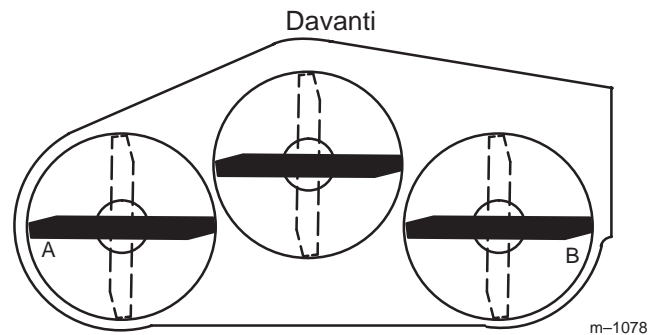
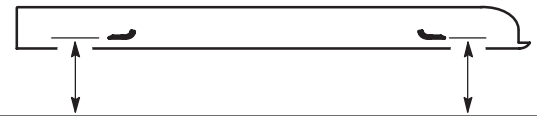


Figura 10



MISURATE DAL TAGLIANTE AD UN PIANO ORIZZONTALE

Figura 11

## Regolazione del taglio latitudinale della lama

Questa regolazione facoltativa può essere eseguita per compensare il taglio latitudinale irregolare.

1. Mettete a punto il taglio latitudinale regolando i due bulloni a testa tonda (Fig. 12) sul retro del tosaerba.
2. Dopo aver regolato i bulloni a testa tonda, controllate il taglio latitudinale. Vedere Verifica del taglio latitudinale della lama (Fig. 12).
3. Ripetete le voci 1 e 2 finché la differenza non è inferiore a 6 mm.

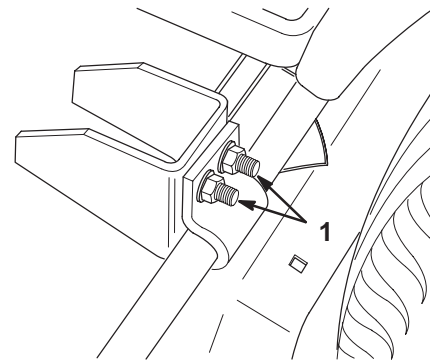


Figura 12

1. Bulloni di regolazione latitudinale

## Controllo dell'inclinazione longitudinale della lama

Controllate l'inclinazione longitudinale della lama ogni volta che mettete in opera il tosaerba.

1. Controllate la pressione dei pneumatici del trattore. Consultate il manuale dell'operatore del trattore.
2. Disponete una lama in posizione longitudinale rispetto alla macchina (Fig. 13). Misurate ai punti **C** e **D** (Fig. 13) da una superficie piana fino al tagliente delle punte della lama (Fig. 14).
3. La lama del tosaerba deve essere di **4-7 mm più bassa davanti a C rispetto a D dietro**. Girate le lame e ripetete con le altre lame.
4. Se la distanza non è esatta, procedete a Modifica dell'inclinazione longitudinale della lama; pag. 8.

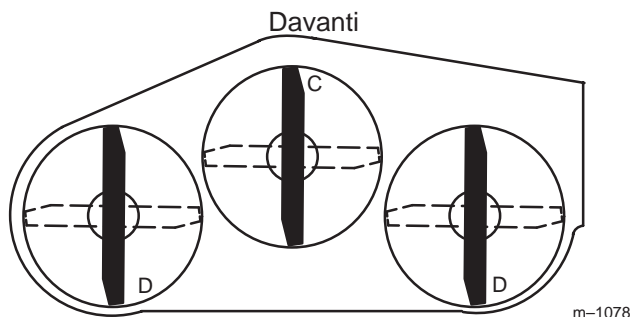
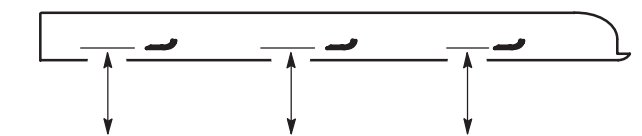


Figura 13

m-1078



MISURATE DAL TAGLIENTE AD UN PIANO ORIZZONTALE

m-2539

Figura 14

## Modifica dell'inclinazione longitudinale della lama

1. Per mettere a punto l'inclinazione longitudinale della lama, girate il dado di bloccaggio sul collegamento regolabile posteriore (Fig. 15).

**Nota:** Girate il dado di bloccaggio in senso orario per alzare la parte anteriore del tosaerba, ed in senso antiorario per abbassarla.

2. Dopo la messa a punto, verificate l'inclinazione longitudinale della lama. Vedere Controllo dell'inclinazione longitudinale della lama, pag. 8.

3. Ripetete le voci 1 e 2 finché la differenza non è inferiore a 6 mm.

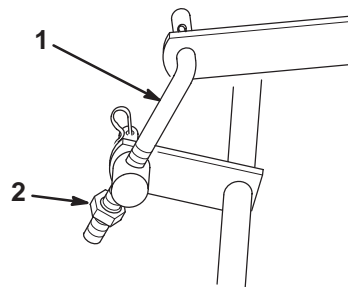


Figura 15

m-3499

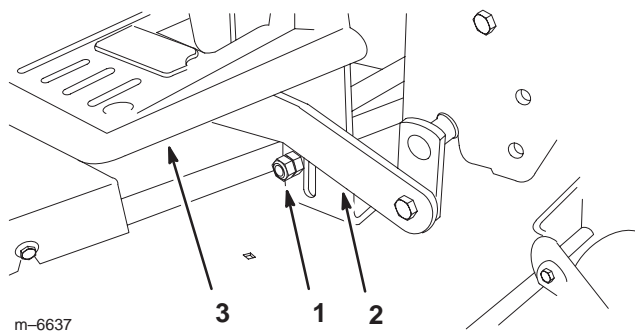
1. Attacco regolabile

2. Dado di bloccaggio

## Regolazione dell'altezza da trasporto

L'altezza da trasporto viene regolata per stabilizzare il tosaerba alzato, in posizione di blocco.

1. Regolate il tosaerba all'altezza di taglio più alta (Fig. 22) e verificate che gli arresti del livello di trasporto siano a contatto con la base delle aste di trazione (Fig. 16).
2. All'occorrenza, allentate gli arresti del livello di trasporto e regolateli perché sfiorino appena la base delle aste di trazione (Fig. 16).



m-6637

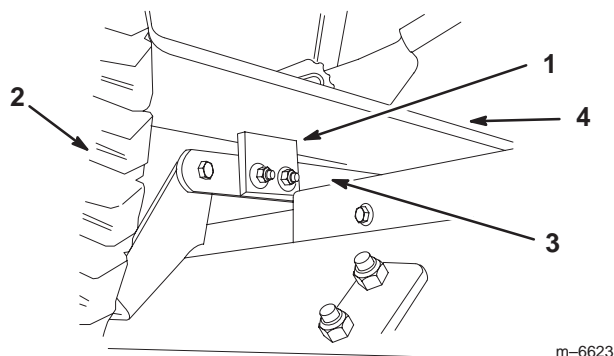
Figura 16

1. Arresto del livello di trasporto—lato destro illustrato

2. Asta di trazione

3. Poggia piedi destro

- Alzate completamente la leva di sollevamento dell'accessorio, o il sollevatore elettrico. Verificate se i paraurti sul retro delle aste di trazione del tosaerba siano a contatto sotto i poggia piedi (Fig. 17).

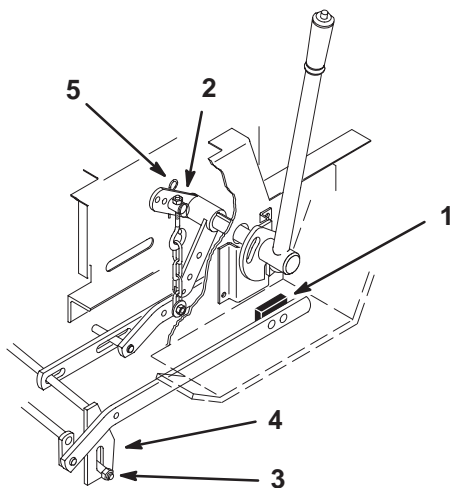


m-6623

**Figura 17**

- |                                 |                     |
|---------------------------------|---------------------|
| 1. Paraurti                     | 3. Asta di trazione |
| 2. Pneumatico posteriore destro | 4. Poggiapiedi      |

- Se i paraurti non sfiorano i poggiapiedi, regolate la catena di sollevamento facendo girare il dado sul bullone ad occhio, nel foro posteriore del sollevatore del trattore (Fig. 18). Girate il dado in senso orario per alzare il tosaerba, o in senso antiorario per abbassarlo.
- Se un paraurti non sfiora il poggiapiedi, regolate l'arresto del livello di trasporto opportuno (Fig. 16).



m-2813

**Figura 18**

- |                            |                                     |
|----------------------------|-------------------------------------|
| 1. Paraurti                | 4. Arresto del livello di trasporto |
| 2. Barilotto               | 5. Coppiglia a forcina              |
| 3. Bulloni di livellamento |                                     |

## Funzionamento

**Nota:** Stabilite i lati sinistro e destro della macchina dalla normale posizione di guida.

## Uso dello scarico laterale



### Avvertenza



Lasciando scoperta l'apertura di scarico si permette al tosaerba di scagliare oggetti in direzione dell'operatore o di astanti, e di causare gravi lesioni. È inoltre possibile venire a contatto con la lama.

- Non togliete *mai* il deflettore di sfalcio dal tosaerba, perché indirizza lo sfalcio verso il tappeto erboso. Nel caso in cui sia danneggiato, sostituite immediatamente il deflettore.
- Non mettete *mai* le mani o i piedi sotto il tosaerba.
- Non cercate *mai* di liberare l'area di scarico o le lame del tosaerba senza aver prima disinnestato la presa di forza (posizione *Off*) e girato la chiave di accensione in posizione *Off*. Togliete inoltre la chiave e staccate il cappellotto dalla candela (o candele).

- Il tosaerba è dotato di un deflettore incernierato che sparge lo sfalcio ai lati e verso il terreno.

## Azionamento della presa di forza (PDF)

Il comando della presa di forza innesta e disinnesta la corrente della frizione elettrica.

La spia della PDF, nel modulo indicatore, si accende quando la chiave di accensione è in posizione di marcia o luci, e la presa di forza è innestata. La spia accesa è un'avvertenza; il motorino di avviamento non si avvia ed occorre disinnestare la PDF prima di scendere dal trattore.

### Innesto della presa di forza

1. Mettete l'acceleratore in posizione Fast.
2. Estraete la presa di forza in posizione **On** (Fig. 19).

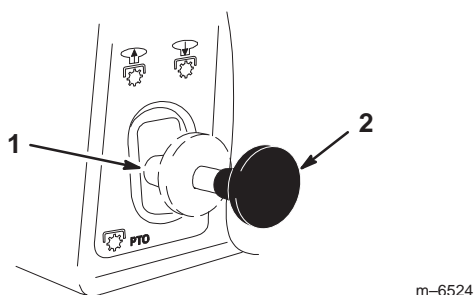


Figura 19

1. PDF – Disinnestata
2. PDF – Innestata

### Disinnesto della presa di forza

1. Inserite la presa di forza in posizione **Off** (Fig. 19).

## Uso del sollevatore meccanico per accessori

Il meccanismo di sollevamento accessori (Fig. 20) viene utilizzato per alzare ed abbassare gli accessori.

### Sollevamento accessori

1. Girate la chiave in posizione **on** o **marcia** (Fig. 20).
2. Spostate l'interruttore di sollevamento verso l'**alto** per sollevare il meccanismo di sollevamento accessori (Fig. 20). L'accessorio viene sollevato e trattenuto in alto.

### Abbassamento accessori

1. Girate la chiave in posizione **on** o **marcia** (Fig. 20).
2. Abbassate l'interruttore di sollevamento per abbassare il meccanismo di sollevamento accessori (Fig. 20). Il meccanismo di sollevamento accessori si abbassa.

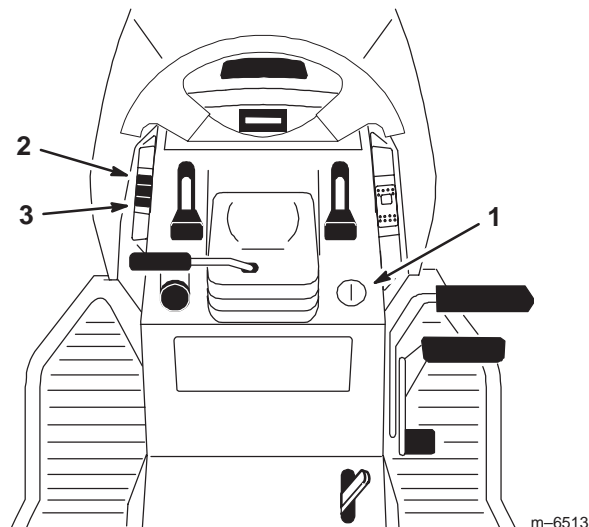


Figura 20

1. Chiave
2. Interruttore di sollevamento alzato
3. Interruttore di sollevamento abbassato

## Azionamento della leva di sollevamento accessori

La leva di sollevamento accessori (Fig. 21) viene utilizzata per alzare ed abbassare gli accessori.

### Sollevamento di un accessorio

1. Premete il pedale del freno per fermare la macchina.
2. Tirate indietro la leva di sollevamento accessori fin quando scatta la chiusura. In questa posizione il meccanismo di sollevamento tiene sollevato l'accessorio.

## Abbassamento di un accessorio

1. Premete il pedale del freno per fermare la macchina.
2. Tirate indietro la leva di sollevamento accessori per rilasciare la pressione del meccanismo di sollevamento, e premete il pulsante in alto per rilasciare la chiusura. Spostate in avanti la leva di sollevamento per abbassare l'accessorio.

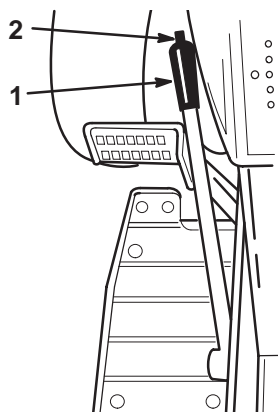


Figura 21

1. Leva di sollevamento
2. Pulsante

## Regolazione dell'altezza di taglio

Le ruote di supporto posteriori sono regolabili per ottenere altezze di taglio da 4 a 11 cm.

1. Disinnestate la PDF e innestate il freno di stazionamento.
2. Prima di scendere dal posto di guida dell'operatore, spegnete il motore, togliete la chiave di accensione e attendete che si fermino tutte le parti in movimento.
3. Tirate in fuori la leva di regolazione dell'altezza di taglio per disinnestarla dal quadrante (Fig. 22).

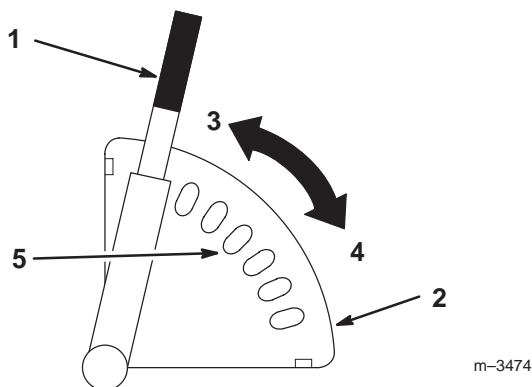


Figura 22

1. Leva dell'altezza di taglio
2. Quadrante
3. Alto
4. Basso
5. Posizione media

4. Regolate l'altezza di taglio al livello opportuno (Fig. 22).
5. Rilasciate la leva verso l'interno per bloccarla nel quadrante (Fig. 22).

## Rimozione del tosaerba

1. Disinnestate la PDF e innestate il freno di stazionamento.
2. Prima di scendere dal posto di guida dell'operatore, spegnete il motore, togliete la chiave di accensione e attendete che si fermino tutte le parti in movimento.
3. Abbassamento del tosaerba
4. Togliete la rondella (3/4 poll.) e la coppia a forcina dal perno di sollevamento dell'accessorio, nella scanalatura della barra di livello centrale (Fig. 4).
5. Aprite l'attacco centrale estraendo il J-pin e tirando indietro la maniglia di bloccaggio (Fig. 23).
6. Girate la manopola destra sulla cassetta della puleggia anteriore, per allentare la cinghia di trasmissione del tosaerba (Fig. 8).
7. Rimuovete la cinghia di trasmissione dal tosaerba (Fig. 9).
8. Togliete la cinghia di trasmissione del tosaerba dalla puleggia inferiore e dalla puleggia tendicinghia inferiore, nella cassetta delle pulegge (Fig. 9).
9. Girate le ruote anteriori completamente a sinistra ed alzate completamente la leva di sollevamento dell'accessorio o il meccanismo di sollevamento elettrico.

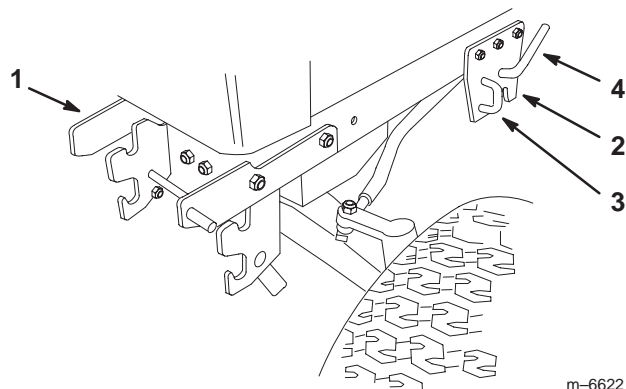


Figura 23

1. Attacco anteriore
2. Attacco centrale
3. J-pin
4. Maniglia di bloccaggio

10. Estraiete il tosaerba da sotto il telaio dal lato destro del trattore (Fig. 4).
11. All'occorrenza, premete la leva di rilascio e togliete la cassetta delle pulegge (Fig. 23).

## Suggerimenti per il taglio dell'erba

### Impostazione alta velocità

Per ottenere migliori risultati e garantire la massima circolazione dell'aria, regolate il motore su Fast. L'aria è necessaria per tagliare accuratamente lo sfalcio, quindi si raccomanda di non utilizzare un'altezza di taglio tanto bassa da circondare completamente il tosaerba da erba non tagliata. Perché l'aria venga aspirata nel tosaerba, lasciate sempre un lato del tosaerba lontano dall'erba non tagliata.

### Primo taglio del tappeto erboso

Tagliate l'erba leggermente più alta del normale per evitare che il tosaerba venga a contatto con le asperità del terreno. Tuttavia, in genere l'altezza migliore è quella usata in passato. Se l'erba è più alta di 15 cm, è preferibile praticare due passate per garantire una migliore qualità di taglio.

### Tagliate 1/3 del filo d'erba

In genere è preferibile tagliare solamente un terzo circa del filo d'erba. Si raccomanda di non superare questa altezza, a meno che l'erba non sia rada, oppure ad autunno inoltrato quando cresce più lentamente.

### Direzione di tosatura

Alternate la direzione della tosatura per mantenere l'erba eretta. In tal modo si agevola lo spargimento dello sfalcio per una migliore decomposizione e fertilizzazione.

### Intervalli di taglio corretti

In genere, si raccomanda di tagliare l'erba ogni quattro giorni. Ricordate: l'erba cresce a ritmi diversi in stagioni diverse. Per mantenere la stessa altezza di taglio, come consigliato, tosate più spesso all'inizio della primavera. Poiché a mezza estate il ritmo di crescita dell'erba rallenta, tagliate l'erba meno di frequente. Qualora l'erba non sia stata tagliata per un periodo prolungato, tagliatela prima ad un'altezza di taglio elevata, e di nuovo due giorni dopo ad un'altezza di taglio inferiore.

### Velocità di spostamento

Per migliorare la qualità del taglio scegliete una velocità di spostamento inferiore.

### Evitate di tosare il tappeto erboso troppo corto

Se la larghezza di taglio del tosaerba è superiore a quella del tosaerba utilizzato in precedenza, aumentate l'altezza di taglio per non falciare troppa erba su manti erbosi irregolari.

### Erba alta

Se l'erba è leggermente più alta del normale o è particolarmente umida, aumentate l'altezza di taglio prima di tosare. Tagliate nuovamente l'erba all'altezza di taglio normale.

### Arresto del tosaerba

Qualora il tosaerba si arresti durante il taglio, sul tappeto erboso potrebbe depositarsi un mucchio di sfalcio. Per evitare questo inconveniente:

1. con la(e) lama(e) innestata(e), portate il tosaerba su un'area già tagliata.
2. per disperdere i residui in modo uniforme, aumentate l'altezza di taglio di una-due tacche procedendo in marcia avanti con la lama (o lame) innestata(e).

### Mantenete pulito il sottoscocca del tosaerba

Eliminate sfalcio e morchia dal sottoscocca del tosaerba dopo ogni utilizzo. In caso di accumulo di sfalcio e detriti all'interno del tosaerba, la qualità di taglio può risultare insoddisfacente.

### Manutenzione della lama

Mantenete affilata la lama per l'intera stagione di taglio, al fine di evitare lo strappo e la frammentazione dell'erba. In caso contrario i bordi dell'erba diventano marrone, di conseguenza l'erba cresce più lentamente ed è più soggetta a malattie. Ogni 30 giorni, controllate che la lama (o lame) sia (siano) affilata(e) e non presenti (presentino) intaccature.



# Manutenzione

**Nota:** Stabilite i lati sinistro e destro della macchina dalla normale posizione di guida.

## Programma di manutenzione raccomandato

Cadenza di manutenzione	Procedura di manutenzione
Ogni utilizzo	<ul style="list-style-type: none"><li>• Pulizia dell'alloggiamento del tosaerba</li></ul>
5 Ore	<ul style="list-style-type: none"><li>• Controllo della lama</li><li>• Pulizia dell'alloggiamento del tosaerba</li></ul>
25 Ore	<ul style="list-style-type: none"><li>• Ingrassare il piatto di taglio</li></ul>
In rimessa	<ul style="list-style-type: none"><li>• Controllo della lama</li><li>• Ingrassare il piatto di taglio</li><li>• Controllare se le cinghie sono consumate o incrinare</li><li>• Pulizia dell'alloggiamento del tosaerba</li><li>• Verniciare le superfici usurate</li><li>• Controllare la pressione dei pneumatici</li></ul>

**Importante** Per ulteriori interventi di manutenzione si rimanda al manuale per l'uso del motore.



 **Attenzione** 

Se lasciate la chiave nell'interruttore di accensione, qualcuno potrebbe accidentalmente avviare il motore e ferire gravemente voi od altre persone.

Prima di eseguire qualsiasi intervento di manutenzione, togliete la chiave di accensione e staccate il cappello della candela (o candele), e riponetelo in un luogo sicuro, perché non tocchi accidentalmente la candela.



## Revisione delle lame di taglio

Per garantire una migliore qualità di taglio, tenete sempre la lama (o lame) affilata(e). Per una maggiore comodità di affilatura e sostituzione è preferibile conservare almeno una lama di ricambio.

 **Pericolo** 

Le lame consumate o danneggiate possono spezzarsi e scagliare frammenti in direzione dell'operatore o di astanti, causando gravi ferite o anche la morte.

- Controllate la lama ad intervalli regolari, per accertare che non sia consumata o danneggiata.
- Se la lama è consumata o danneggiata, sostituirla.

 **Avvertenza** 

La lama curva o danneggiata può spezzarsi e ferire gravemente o uccidere voi o gli astanti.

- Sostituire sempre con una lama nuova le lame curve o danneggiate.
- Non limare mai la lama, e non create intaccature aguzze sul tagliente o sulla superficie della lama.

## Controllo della lama (o lame)

Controllate le cinghie ogni 5 ore.

1. Rimuovete il tosaerba; vedere Rimozione del tosaerba, pag. 11.
2. Inclinate il tosaerba con cautela.
3. Controllate i taglienti (Fig. 24). Se i taglienti non sono affilati o presentano intaccature, togliete la lama (o lame) ed affilatela; vedere Affilatura della lama, pag. 15.
4. Controllate la lama (o lame), in particolare l'area curva (Fig. 24). In caso di danni, usura o scanalature nell'area (Fig. 24), montate immediatamente una nuova lama.

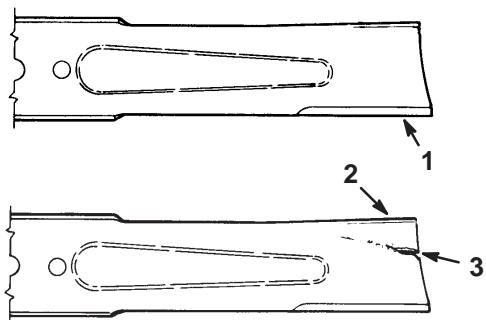


Figura 24

1. Tagliente
2. Area curva
3. Usura/scanalatura

## Rimozione delle lame di un tosaerba a scarico laterale o posteriore da 107 cm

**Nota:** Verificate che la lama e la bulloneria siano montate nelle posizioni riportate nella Figura 25.

1. Rimuovete il tosaerba; vedere Rimozione del tosaerba, pag. 11.
2. Inclinate il tosaerba con cautela.
3. Togliete il dado, la rondella piana, la lama e la rondella spessa (Fig. 25). In sede di rimozione del bullone, per bloccare la lama si consiglia di posizionare un blocco di legno tra la lama ed il tosaerba.
4. Controllate tutte le parti. Sostituitele nel caso in cui siano danneggiate.

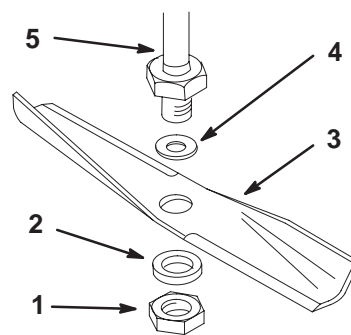


Figura 25

1. Dado
2. Rondella spessa
3. Lama
4. Rondella piana sottile
5. Alberino

m-6659

## Rimozione delle lame di un tosaerba di 122 cm

**Nota:** Verificate che la lama e la bulloneria siano montate nelle posizioni riportate nella Figura 26.

1. Rimuovete il tosaerba; vedere Rimozione del tosaerba, pag. 11.
2. Inclinate il tosaerba con cautela.
3. Togliete il dado, la rondella spessa, la lama e la rondella piana (Fig. 26). In sede di rimozione del bullone, per bloccare la lama si consiglia di posizionare un blocco di legno tra la lama ed il tosaerba.
4. Controllate tutte le parti. Sostituitele nel caso in cui siano danneggiate.

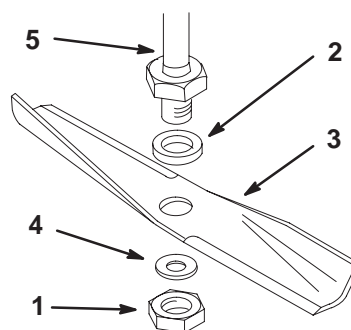


Figura 26

1. Dado
2. Rondella spessa
3. Lama
4. Rondella piana sottile
5. Alberino

m-5617

## Rimozione delle lame di un tosaerba di 132 cm

1. Rimuovete il tosaerba; vedere Rimozione del tosaerba, pag. 11.
2. Inclinate il tosaerba con cautela.
3. Togliete il bullone, l'elemento di rinforzo della lama e la lama (Fig. 27). In sede di rimozione del bullone, per bloccare la lama si consiglia di posizionare un blocco di legno tra la lama ed il tosaerba.
4. Controllate tutte le parti. Sostituitele nel caso in cui siano difettose o danneggiate.

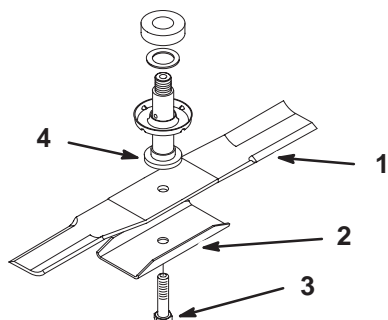


Figura 27

- |                        |             |
|------------------------|-------------|
| 1. Lama                | 3. Bullone  |
| 2. Rinforzo della lama | 4. Alberino |

## Affilatura delle lame

1. Affilate i taglienti da entrambe le estremità della lama con una lima (Fig. 28). Rispettate l'angolazione originale. La lama conserva il proprio equilibrio soltanto se viene rimossa una quantità uguale di materiale da entrambi i taglienti.

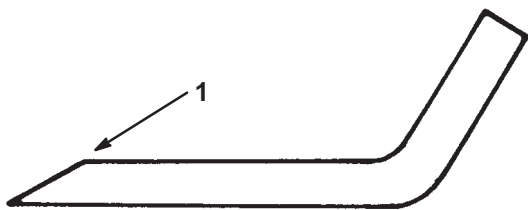


Figura 28

1. Affilate all'angolazione originale

2. Controllate l'equilibrio della lama posizionandola su un bilanciatore (Fig. 29). Se la lama rimane in posizione orizzontale, è bilanciata e può essere utilizzata. In caso contrario, limate soltanto il retro della lama. Ripetete la procedura finché la lama non è perfettamente bilanciata.



Figura 29

- |         |                 |
|---------|-----------------|
| 1. Lama | 2. Bilanciatore |
|---------|-----------------|

## Montaggio della lama (o lame)

1. Montate la rondella, la lama, la rondella piana e il bullone della lama (Fig. 25).

**Importante** Per garantire un taglio corretto, la parte curva della lama deve essere rivolta verso il lato interno del tosaerba.

2. Serrate il dado della lama a 109–136 Nm.

## Ingrassaggio e lubrificazione

### Cadenza di manutenzione e specifiche

Ingrassate il tosaerba ogni 25 ore di servizio oppure ogni anno, optando per l'intervallo più breve. Lubrificate più di frequente in ambienti particolarmente polverosi o sabbiosi.

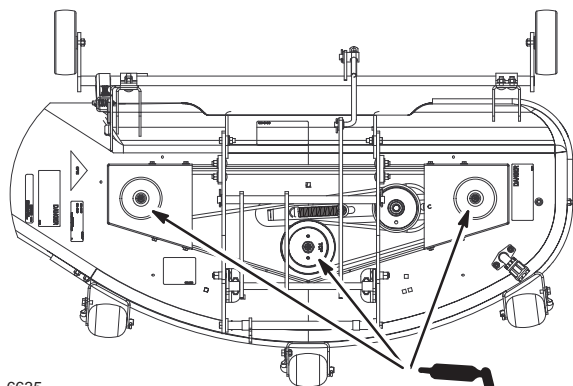
Tipo di grasso: Grasso universale.

### Lubrificazione

1. Disinnestate la presa di forza, innestate il freno di stazionamento e girate la chiave di accensione in posizione Off. Togliete la chiave.
2. Pulite i raccordi d'ingrassaggio con un cencio, e togliete eventuali tracce di vernice dall'estremità dei raccordi.
3. Collegate al raccordo d'ingrassaggio un ingrassatore a pressione e pompate il grasso nei raccordi.
4. Tergete il grasso superfluo.

## Punti di ingrassaggio

1. Lubrificate gli alberini della lama (Fig. 30). È illustrato il modello con scarico laterale; il modello con scarico posteriore è provvisto degli stessi alberini, che devono essere lubrificati.



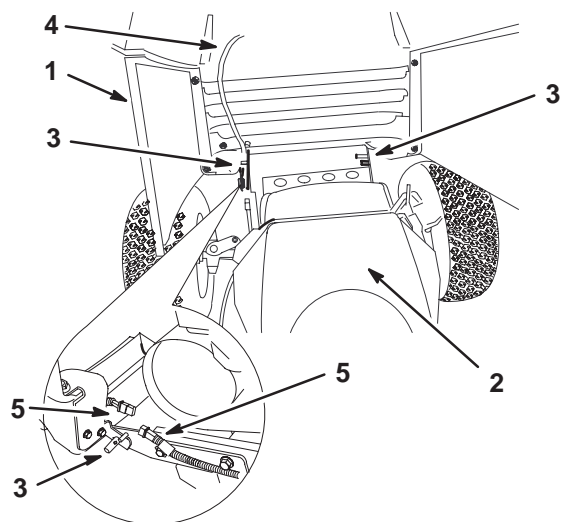
m-6635

Figura 30

## Rimozione del cofano

All'occorrenza, togliete il cofano per accedere più facilmente alle pulegge superiori nella cassetta delle pulegge.

1. Fate ruotare il cofano completamente in avanti (Fig. 31).
2. Scollegate il cablaggio preassemblato, sulla parte anteriore sinistra della macchina. Il cablaggio preassemblato è collegato ai fari anteriori (Fig. 31).
3. Spostate il cofano a sinistra della macchina e toglietelo dalle spine orientabili (Fig. 31).



m-6647

Figura 31

- |                      |   |
|----------------------|---|
| 1. Cofano aperto     | 4. Cablaggio preassemblato                |
| 2. Motore            | 5. Connettore del cablaggio preassemblato |
| 3. Spina orientabile |   |

4. Per montare il cofano, montatelo sui perni e collegate il cablaggio preassemblato (Fig. 31).
5. Chiudete il cofano.

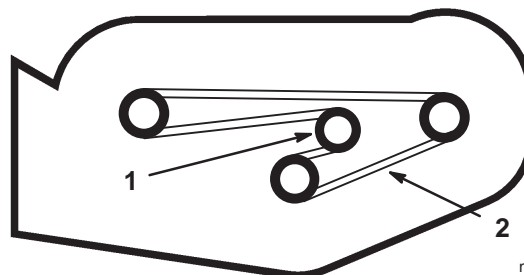
## Revisione della cinghia del tosaerba

### Rimozione della cinghia del tosaerba

1. Rimuovete il tosaerba; vedere Rimozione del tosaerba, pag. 11.
2. Rimuovete le viti di fissaggio del carter della puleggia ed entrambi i carter.
3. Spingete la puleggia tendicinghia per rilasciare la tensione, e rimuovete la cinghia dalle pulegge (Fig. 32).

### Montaggio della cinghia del tosaerba

1. Montate la nuova cinghia attorno alle pulegge della lama ed alla puleggia tendicinghia (Fig. 32). La cinghia viene inserita in modo identico nel modello con scarico posteriore.



m-2830

Figura 32

- |                 |                         |
|-----------------|-------------------------|
| 1. Tendicinghia | 2. Cinghia del tosaerba |
|-----------------|-------------------------|

2. Montate i carter destro e sinistro delle pulegge con le viti di fissaggio tolte in precedenza.
3. Montate il tosaerba; vedere Montaggio del tosaerba, pag. 5.

## Sostituzione della cinghia della presa di forza (PDF)



### Avvertenza



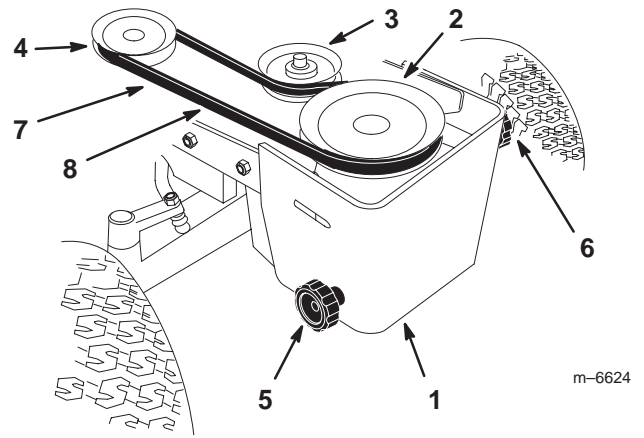
Se il motore è stato spento da poco, i componenti nelle adiacenze scottano, e se toccate le parti calde potete ustionarvi.

- Non toccate le parti del motore o la marmitta quando scottano.
- Fate raffreddare il motore prima di eseguire interventi di manutenzione.

**Nota:** All'occorrenza, togliete il cofano per accedere più facilmente alle pulegge superiori nella cassetta delle pulegge. Vedere Rimozione del cofano, pag. 16.

1. Girate la manopola sinistra sulla cassetta della puleggia anteriore, per allentare la cinghia di trasmissione della PDF (Fig. 33).
2. Togliete la cinghia della PDF dalla puleggia della frizione (Fig. 33).
3. Togliete la cinghia della PDF dalla puleggia superiore e dalla puleggia tendicinghia superiore, nella cassetta delle pulegge (Fig. 33).
4. Montate la nuova cinghia della PDF sulla puleggia della frizione (Fig. 33).

5. Infilate la cinghia della PDF sulla puleggia superiore e sulla puleggia tendicinghia superiore, nella cassetta delle pulegge (Fig. 33).
6. Girate la manopola sinistra sulla cassetta della puleggia anteriore, per stringere la cinghia di trasmissione della PDF (Fig. 33). La cinghia deve avere una flessione di 13 mm.



**Figura 33**

- |                                      |   |
|--------------------------------------|---|
| 1. Cassetta della puleggia           | 5. Manopola destra                                  |
| 2. Puleggia superiore                | 6. Manopola sinistra                                |
| 3. Puleggia tendicinghia superiore   | 7. Cinghia della PDF                                |
| 4. Puleggia della frizione della PDF | 8. Verificate la flessione di 13 mm in questo punto |

## Sostituzione della cinghia di trasmissione del tosaerba

1. Girate la manopola destra sulla cassetta della puleggia anteriore, per allentare la cinghia di trasmissione del tosaerba (Fig. 8).
2. Rimuovete la cinghia di trasmissione del tosaerba dalla puleggia centrale del tosaerba (Fig. 9).
3. Togliete la cinghia di trasmissione del tosaerba dalla puleggia inferiore e dalla puleggia tendicinghia inferiore, nella cassetta delle pulegge (Fig. 9).
4. Montate la nuova cinghia di trasmissione del tosaerba sulla puleggia centrale del tosaerba (Fig. 9). Verificate che si trovi sulla puleggia centrale superiore.
5. Infilate la cinghia di trasmissione del tosaerba sulla puleggia inferiore e sulla puleggia tendicinghia inferiore, nella cassetta delle pulegge (Fig. 9).
6. Girate la manopola destra sulla cassetta della puleggia anteriore, per regolare la cinghia di trasmissione del tosaerba (Fig. 8). La cinghia deve avere una flessione di 13 mm.

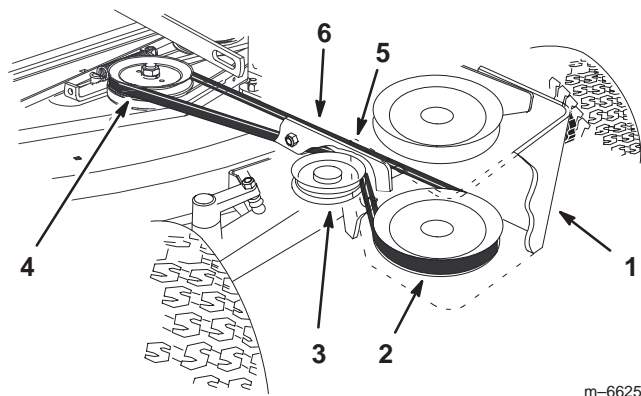


Figura 34

- |                                    |   |
|------------------------------------|---|
| 1. Cassetta della puleggia         | 5. Cinghia di trasmissione del tosaerba             |
| 2. Puleggia inferiore              | 6. Verificate la flessione di 13 mm in questo punto |
| 3. Puleggia tendicinghia inferiore |   |
| 4. Puleggia centrale del tosaerba  |   |

## Pulizia e rimessaggio

1. Pulite accuratamente da pula e morchia le alette esterne della testata e l'alloggiamento della ventola. Eliminate sfalcio, morchia e fanghiglia dalle parti esterne della macchina, in particolare dal motore, dal diaframma di separazione e da sopra il tosaerba.

**Importante** La macchina può essere lavata con detergente neutro ed acqua. Non utilizzate lance ad alta pressione. Non utilizzate una quantità d'acqua eccessiva, in particolare in prossimità del quadro di comando, luci, motore e batteria.

2. Raschiate il grasso e la morchia accumulatisi sotto il tosaerba, quindi lavate il tosaerba con un flessibile da giardino.
3. Controllate le condizioni della lama (o lame); vedere Revisione delle lame da taglio, pag. 13.
4. Controllate le condizioni di tutte le cinghie.
5. Ingrassate il piatto di taglio; vedere Ingrassaggio e lubrificazione, pag. 15.
6. Controllate e serrate tutti i bulloni, i dadi e le viti. Riparate o sostituite le parti difettose o danneggiate.
7. Ritoccate tutti i graffi e le superfici metalliche sverniciate. La vernice può essere ordinata al Centro di Assistenza autorizzato di zona.
8. Riponete la macchina in una rimessa o in un deposito pulito ed asciutto. Togliete la chiave dell'interruttore di avviamento e conservatela in un luogo facile da ricordare. Coprite la macchina con un telo per proteggerla e mantenerla pulita.

# Localizzazione guasti

Problema	Possibili cause	Rimedi
Vibrazioni anomale.	<ol style="list-style-type: none"> <li>1. La lama (o lame) è (sono) piegata(e) o squilibrata(e).</li> <li>2. Il bullone di fissaggio della lama è allentato.</li> <li>3. I bulloni di fissaggio del motore sono allentati.</li> <li>4. Una delle pulegge del motore, tendicinghia o della lama è allentata.</li> <li>5. La puleggia del motore è danneggiata.</li> </ol>	<ol style="list-style-type: none"> <li>1. Montate una nuova lama (o lame) di taglio.</li> <li>2. Serrate il bullone di fissaggio della lama.</li> <li>3. Serrate i bulloni di fissaggio del motore.</li> <li>4. Serrate la puleggia interessata.</li> <li>5. Rivolgetevi ad un Centro Assistenza autorizzato.</li> </ol>
La lama (o lame) non gira(no).	<ol style="list-style-type: none"> <li>1. La cinghia di trasmissione delle lame è usurata, allentata o rotta.</li> <li>2. La cinghia di trasmissione della lama è uscita dalla puleggia.</li> <li>3. La cinghia della PDF è usurata, allentata o spezzata.</li> </ol>	<ol style="list-style-type: none"> <li>1. Sostituite la cinghia di trasmissione delle lame.</li> <li>2. Montate la cinghia di trasmissione della lama e controllate che la puleggia tendicinghia e le guide della cinghia siano in posizione corretta.</li> <li>3. Montate una nuova cinghia della PDF.</li> </ol>
Altezza di taglio irregolare.	<ol style="list-style-type: none"> <li>1. La pressione dei pneumatici non è corretta.</li> <li>2. Il tosaerba non è livellato.</li> <li>3. Il sottoscocca del tosaerba è sporco.</li> </ol>	<ol style="list-style-type: none"> <li>1. Gonfiate i pneumatici alla pressione corretta.</li> <li>2. Regolate il livellamento laterale e longitudinale del tosaerba.</li> <li>3. Pulite il sottoscocca del tosaerba.</li> </ol>

