



107 cm klippeenhet med bakutslipp og 132 cm klippeenhet med sideutslipp

Tilbehør til hagetraktor i Wheel Horse® XT-serien

Modellnr. 78291–230000001 og oppover

Modellnr. 78294–230000001 og oppover

Brukerhåndbok

Denne brukerhåndboken gjelder kun når dekalsetsats 107–3699 er montert på maskinen.
Bestill dekalsetsatsen fra Toro Parts Departement (Toros reservedelavdeling).

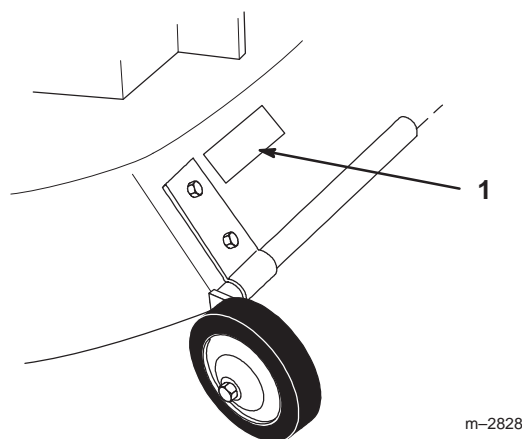
Innhold

| | Side |
|---|------|
| Innledning | 2 |
| Sikkerhets- og instruksjonsmerker | 3 |
| Montering | 4 |
| Løse deler | 4 |
| Montere gressavlederen på 132 cm klippeenheter | 4 |
| Montere gressklipperen | 5 |
| Sjekk sidelengs kutting | 7 |
| Justere sidelengs klipping | 7 |
| Sjekk knivens helling på langs | 8 |
| Endre knivens helling på langs | 8 |
| Transporthøydejustering | 8 |
| Bruk | 9 |
| Bruke sideutslipp | 9 |
| Bruk av kraftuttaket (PTO) | 10 |
| Bruke tilbehørsheisen | 10 |
| Bruke tilbehørsløftespaken | 10 |
| Justere klippehøyden | 11 |
| Demontere gressklipperen | 11 |
| Tips for plenklipping | 12 |
| Vedlikehold | 13 |
| Anbefalt vedlikeholdsplan | 13 |
| Overhale gressklipperkniven(e) | 13 |
| Smøring | 15 |
| Fjerne panseret | 16 |
| Vedlikeholde gressklipperremmen | 16 |
| Skifte ut kraftuttaksremmen (PTO) | 17 |
| Skifte gressklipperdrivremmen | 17 |
| Rengjøring og lagring | 18 |
| Feilsøking | 18 |

Innledning

Les denne håndboken nøye, slik at du lærer å bruke og vedlikeholde produktet på riktig måte. Informasjonen i denne håndboken kan hjelpe deg og andre med å unngå person- og produktskader. Selv om Toro utformer og produserer sikre produkter, har du selv ansvaret for at produktet brukes på en forsvarlig og riktig måte.

Hvis maskinen må repareres eller du trenger originale Toro-deler eller mer informasjon, kan du kontakte et autorisert forhandlerverksted eller Toros avdeling for kundeservice. Ha modell- og serienummer for hånden når du tar kontakt. På figur 1 vises plasseringen av modell- og serienumrene på produktet.



Figur 1

1. Plassering av modell- og serienummer

Noter produktets modell- og serienummer nedenfor:

| |
|------------------------|
| Modellnr: _____ |
| Serienr: _____ |

Denne håndboken gjør deg oppmerksom på potensielle farer, og den inneholder spesielle sikkerhetsmeldinger som hjelper deg og andre med å unngå personskader og dødsfall. **Fare**, **Advarsel** og **Forsiktig** er ord som brukes for å identifisere ulike farenivåer. Vær imidlertid svært forsiktig uansett farerisiko.

Fare varsler om en svært farlig situasjon, som *vil* føre til alvorlige skader eller dødsfall hvis du ikke følger de anbefalte sikkerhetstiltakene.

Advarsel varsler om en fare som *kan* føre til alvorlige skader eller dødsfall hvis du ikke følger de anbefalte sikkerhetstiltakene.

Forsiktig varsler om en fare som kan føre til mindre alvorlige skader hvis du ikke følger de anbefalte sikkerhetstiltakene.

I håndboken brukes to andre ord for å vektlegge informasjon. **Viktig** angir teknisk informasjon og **Obs:** vektlegger generell informasjon som du bør være spesielt oppmerksom på.

Sikkerhets- og instruksjonsmerker



Sikkerhetsmerker og -instruksjoner er lett synlige for føreren, og plassert i nærheten av alle områder som representerer en potensiell fare. Bytt ut alle merker som er ødelagte eller forsvunnet.



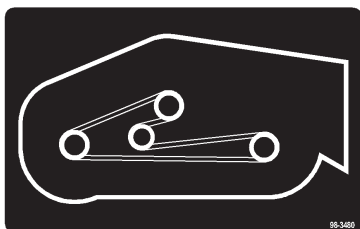
107-8456

1. Reduser klippehøyden.
2. Øk klippehøyden.

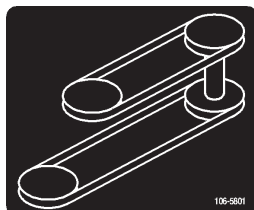


93-7009

1. Advarsel – ikke bruk gressklipperen med avlederen oppe eller fjernet. Hold avlederen på plass.
2. Fare for å kutte hender og føtter i kniven – hold trygg avstand fra bevegelige deler.



98-3480

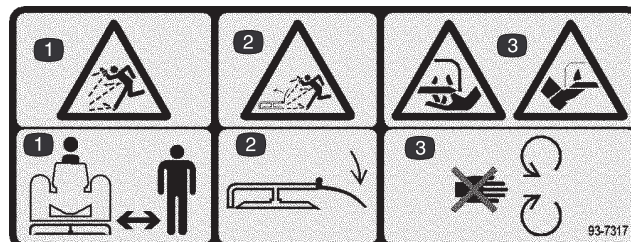


106-5801



107-9200

1. Advarsel – ikke rør den varme overflaten.



93-7317

1. Fare for at gjenstander slynges gjennom luften – hold trygg avstand fra maskinen.
2. Fare for at gjenstander slynges gjennom luften – hold avlederen på plass.
3. Fare for å kutte hender og føtter – hold trygg avstand fra bevegelige deler.



93-7316

1. Fare for at gjenstander slynges gjennom luften – hold trygg avstand fra maskinen.
2. Fare for at gjenstander slynges gjennom luften – hold avlederen på plass.
3. Fare for å kutte hender og føtter – hold trygg avstand fra bevegelige deler.

Montering

Obs: Angi hva som er høyre og venstre side på maskinen ved å stå i normal arbeidsstilling.

Løse deler

Obs: Bruk tabellen nedenfor til å identifisere deler som brukes ved montering.

| BESKRIVELSE | ANTALL | BRUK |
|----------------------------|--------|--|
| Gressavleder | 1 | Montere gressavlederen på 132 cm klippeenheter |
| Fjær | 2 | |
| Bolt, 3/8 x 3-1/2 tomme | 2 | |
| Mutter, 3/8 tomme | 2 | |
| Rem, kraftuttaksdriv | 1 | Montere gressklipperen |
| Rem, gressklipperdriv | 1 | |
| Montering av remskivekasse | 1 | |
| Brukerhåndbok | 1 | Les denne før du tar gressklipperen i bruk |

Advarsel

En utildekket utslippsåpning kan føre til at gressklipperen kaster objekter mot føreren eller andre i nærheten, noe som kan resultere i alvorlig skade. Det kan også oppstå kontakt med kniven.

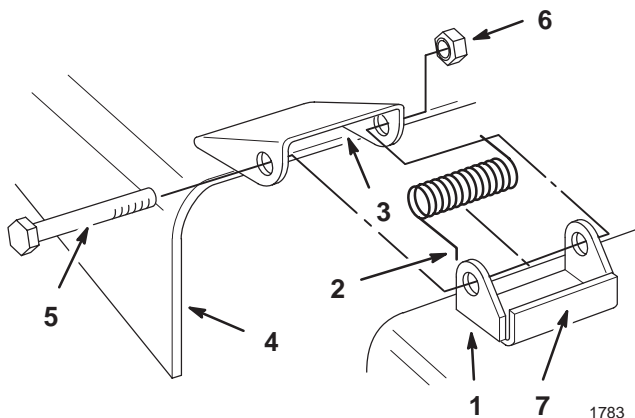
- Fjern *aldri* gressavlederen fra gressklipperen fordi gressavlederen leder avfallet ned mot bakken. Hvis gressavlederen blir skadet, må den skiftes ut omgående.
- Hold *alltid* hender og føtter borte fra undersiden av gressklipperen.
- Forsøk *aldri* å renske utløpet eller knivene uten at du først har satt kraftuttaket (PTO) på av og tenningsnøkkelen i av-stillingen. Ta alltid ut nøkkelen og koble ledningen fra tennpluggen(e).

Montere gressavlederen på 132 cm klippeenheter

1. Sett fjærene i gressklipperbrakettene med krokendene over den hevede baksiden (fig. 2).
2. Rett inn gressavlederen med hullene i brakettene og fjærens rette ender i rommet under hengselen og over avlederen (fig. 2).

3. Fest avlederen på braketten med to bolter (3/8 x 3-1/2 tommer) og to låsemutter (3/8 tomme) (fig. 2).
4. Løft opp gressavlederen, og se etter at den er fjærbelastet, og beveger seg fritt til den nederste posisjonen.

Viktig Gressavlederen må være fjærbelastet i den nedre posisjonen. Løft avlederen for å teste at den smekker ned til den nederste posisjonen.

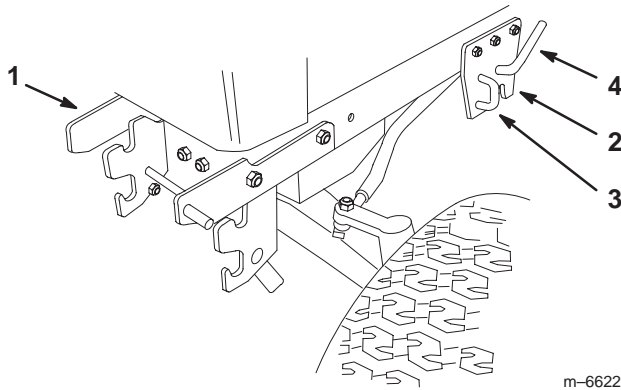


Figur 2

- | | |
|---------------------|--------------------------|
| 1. Brakett | 5. Bolt, 3/8–3-1/2 tomme |
| 2. Fjærens krokende | 6. Låsemutter, 3/8 tomme |
| 3. Plass for fjær | 7. Hevet bakdel |
| 4. Gressavleder | |

Montere gressklipperen

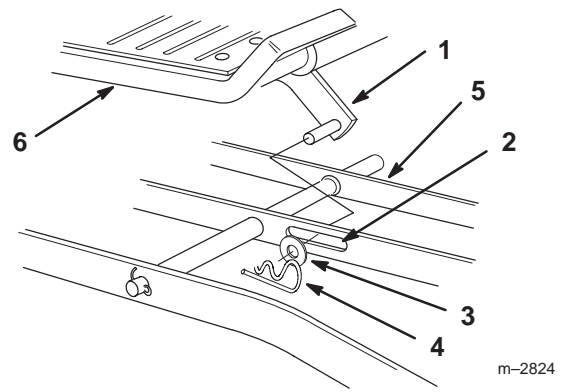
1. Koble fra kraftuttaket og aktiver parkeringsbremsen.
2. Før du forlater førersetet, må du stanse motoren, ta ut nøkkelen og vente til alle bevegelige deler står stille.
3. Plasser gressklipperen på høyre side av traktoren.
4. Drei forhjulene så langt som mulig mot venstre og hev tilbehørsløftespaken eller den elektriske heisen helt opp. Se traktorens *brugerhåndbok*.
5. Åpne den sentrerte koblingen ved å trekke ut J-pinnen og flytte låsehåndtaket bakover (fig. 3).



Figur 3

- | | |
|---------------------|----------------|
| 1. Fremre kobling | 3. J-pinne |
| 2. Sentrert kobling | 4. Låsehåndtak |

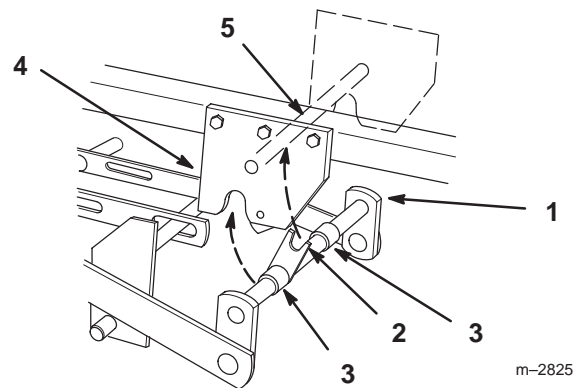
6. Skyv gressklipperen under traktoren fra høyre side og skyv tilbehørsheisen mellom midtre og venstre sideoppsettstang (fig. 4).
7. Rett opp forhjulene og senk tilbehørsløftespaken eller den elektriske heisen til monteringsstilling, se traktorens *brugerhåndbok*.
8. Plasser tilbehørsløftepinnen inn i sporet i den midtre oppsettstangen og fest den med en skive (3/4 tommer) og en hårnålssplint (fig. 4).



Figur 4

- | | |
|-------------------------------|-------------------------|
| 1. Tilbehørsheis | 4. Hårnålssplintpinne |
| 2. Spor i midtre oppsettstang | 5. Venstre oppsettstang |
| 3. Spenneskive | 6. Høyre fotstøtte |

9. Drei fremre monteringsaksel slik at gaffelen vender rett opp og er rettet inn slik at avstandsstykkene mellom de sentrerte koblingsplatene (fig. 5).
10. Løft gressklipperen med tilbehørsløftespaken eller den elektriske heisen, og før gaffelen slik at de fanger opp koblingsstaget (fig. 5).
11. Lukk det sentrerte koblingslåsehåndtaket ved å dreie det forover (fig. 3).



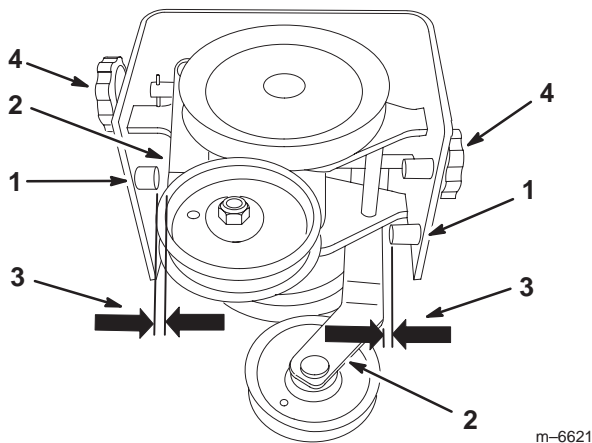
Figur 5

- | | |
|---------------------------|---------------------------|
| 1. Fremre monteringsaksel | 4. Sentrert koblingsplate |
| 2. Gaffel | 5. Koblingsstag |
| 3. Avstandsstykke | |

Montere fremre remskivekasse

Monter fremre remskivekasse om den ikke alt er montert.

1. Drei knottene for å justere lederrullene slik at det er en klaring på 7 mm mellom lederullarmen og monteringspinnene.



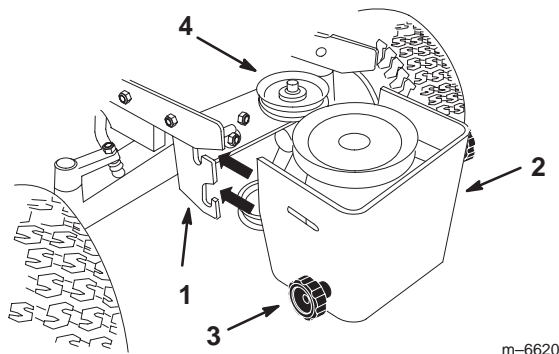
Figur 6

- | | |
|---------------------|----------------|
| 1. Monteringspinner | 3. 7mm klaring |
| 2. Lederullarm | 4. Knott |

2. Pass på at frontlåsene er åpne og før remskivekassen inn i den fremre koblingen.

Obs: Pass på at remskivekassen aktiverer og lukker låsene.

3. Juster begge lederrullene til de er helt mot utsiden ved å dreie knottene.



Figur 7

- | | |
|-------------------|-------------|
| 1. Fremre kobling | 3. Knott |
| 2. Remskivekasse | 4. Lederull |

Montere krafttuttsremmen



Advarsel

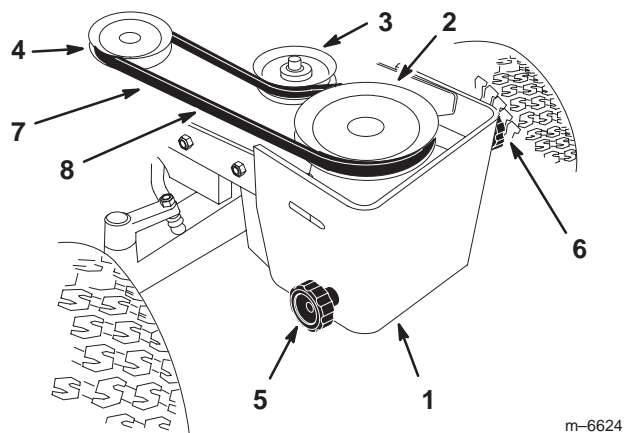


Komponentene rundt motoren er varme om maskinen har vært igang. Berører man varme komponenter kan det føre til brannskår.

- Ikke rør maskinkomponentene eller lydtemperen når de er varme.
- La motoren bli kald før du utfører vedlikehold.

Om du vil, kan du fjerne panseret for å få bedre tilgang til de øvre lederrullene i lederullkassen. Se Fjerne panseret på side 16.

1. Sett krafttuttsremmen på kløtsjremskiven (fig. 8).
2. Monter krafttuttsremmen på den øvre remskiven og øvre lederrullen i remskivekassen (fig. 8).
3. Drei den venstre knotten på fremre remskiveboks for å stramme krafttuttsremmen (fig. 8). Det må være et svikt på 13 mm i remmen.

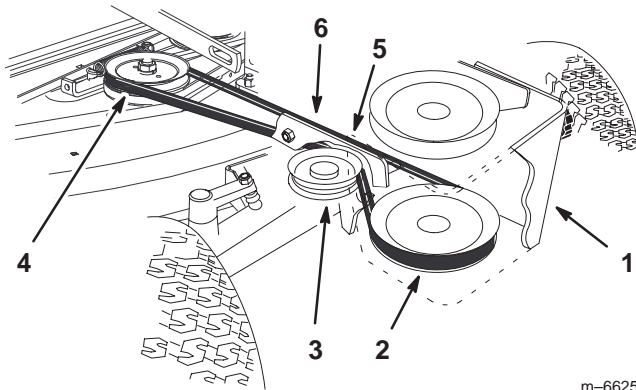


Figur 8

- | | |
|-------------------------------|--------------------------|
| 1. Remskivekasse | 5. Høyre knott |
| 2. Øvre lederull | 6. Venstre knott |
| 3. Øvre lederull | 7. Kraftoverføringsrem |
| 4. Kløtsjremskive, kraftuttak | 8. Sjøkk 13 mm svikt her |

Montere drivrem for gressklipperen

1. Juster klippehøyden til midterste stilling, se Justere klippehøyden på side 11.
2. Sett klipperremmen på den midtre gressklipperremskiven (fig. 9). Forsikre deg om at den sitter på den øvre, midtre lederullen.
3. Monter gressklipperdrivremmen på den nedre remskiven og den øvre lederullen i remskivekassen (fig. 9).
4. Drei den høyre knotten på fremre remskiveboks for å stramme gressklipperdrivremmen (fig. 8). Det må være et svikt på 13 mm i remmen.

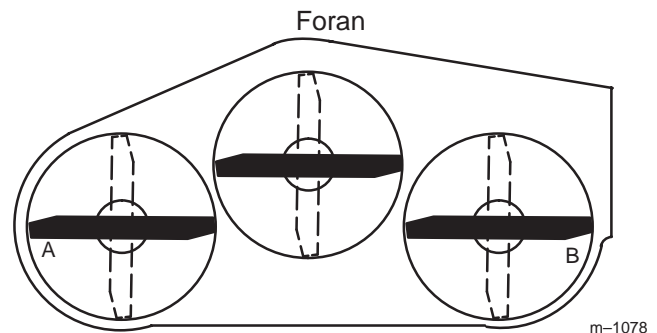


Figur 9

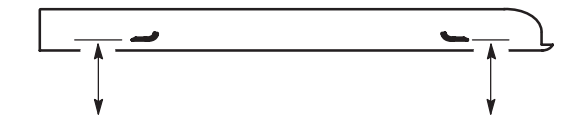
- | | |
|-------------------|--------------------------------|
| 1. Remskivekasse | 4. Midtre gressklipperremskive |
| 2. Nedre remskive | 5. Gressklipperdrivrem |
| 3. Nedre lederull | 6. Sjekk 13 mm svikt her |

Sjekk sidelengs kutting

1. Kontroller trykket i dekkene på traktoren. Se traktorens brukerhåndbok.
2. Plasser knivene sidelengs (fig. 10). Mål ved **A** og **B** (fig. 10) fra en plan overflate til kniveggen på knivtuppen (fig. 11).
3. Forskjellen mellom målingene ved **A** og **B** må ikke være mer enn 6 mm.



Figur 10



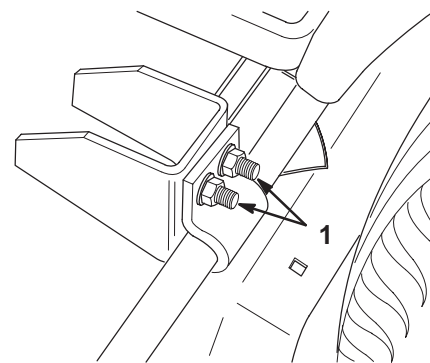
MÅL FRA KNIVEGGEN TIL EN JEVN OVERFLATE

Figur 11

Justere sidelengs klipping

Denne justeringen kan brukes om nødvendig for å kompensere for ujevn sidelengs klipping.

1. Justere sidelengs klipping ved å justere de to låseskruene (fig. 12) bak på venstre side av gressklipperen.
2. Etter justering av låseskruene sjekkes sidelengs klipping. Se Sjekk sidelengs kutting (fig. 12).
3. Gjenta trinn 1 og 2 til forskjellen er mindre enn 6 mm.



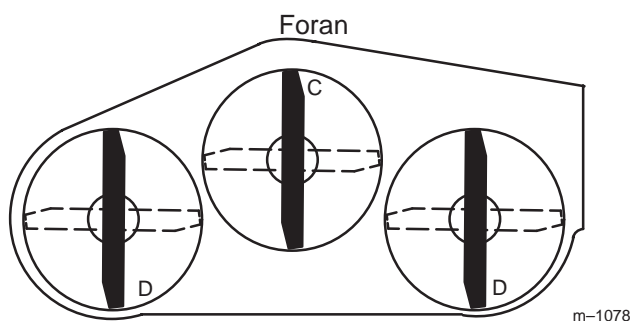
Figur 12

1. Sidelengs justeringsbolter

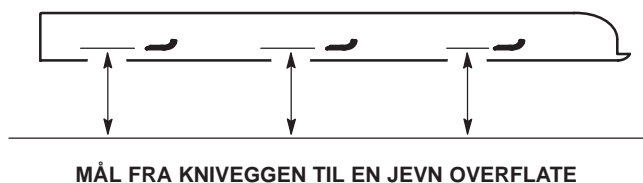
Sjekke knivens helling på langs

Knivens hellingsvinkel på langs må sjekkes hver gang gressklipperen monteres.

1. Kontroller trykket i dekkene på traktoren. Se traktorens brukerhåndbok.
2. Plassering 1 av knivene på langs (fig. 13). Mål ved **C** og enten **D** (fig. 13) fra en plan overflate til kniveggen på knivtuppene (fig. 14).
3. Gressklipperkniven skal være **4–7 mm lavere foran ved C enn bak ved D**. Roter knivene og gjenta for de andre knivene.
4. Hvis det ikke er korrekt, fortsett til Endre knivens helling på langs på side 8.



Figur 13



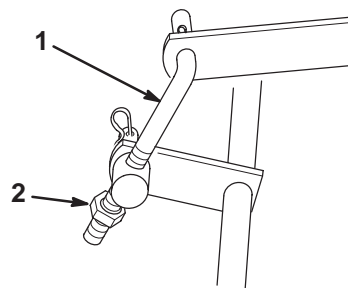
Figur 14

Endre knivens helling på langs

1. For å justere knivens helling på langs, dreier låsemutteren på den bakre justerbare leddarmen (fig. 15).

Obs: For å heve fronten på gressklipperen, dreier låsemutteren med klokken, og mot klokken for å senke den.

2. Etter justering, sjekk knivens helling på langs. Se Sjekke knivens helling på langs på side 8.
3. Gjenta trinn 1 og 2 til forskjellen er mindre enn 6 mm.



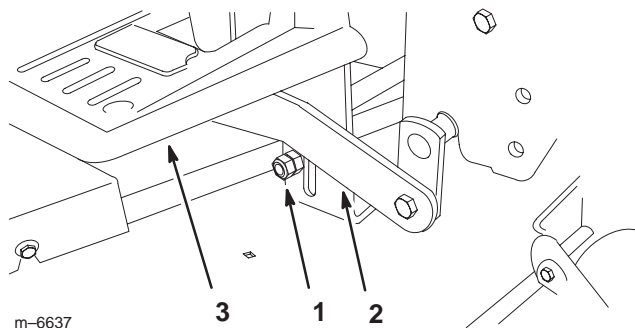
Figur 15

1. Justerbar leddarm
2. Låsemutter

Transporthøydejustering

Transporthøyde er justert for å stabilisere gressklipperen i hevet, låst stilling.

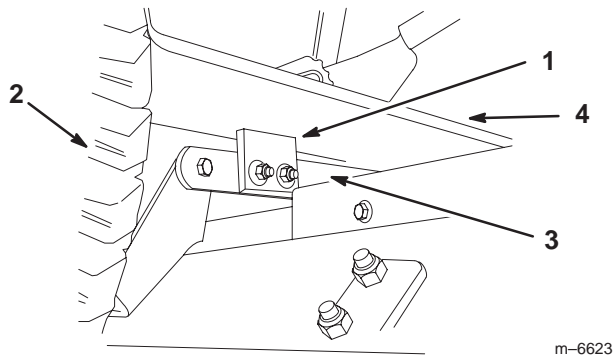
1. Hev gressklipperen til høyeste klippehøyde (fig. 22) og kontroller om transportnivåstopperne berører undersiden av trekkstengene (fig. 16).
2. Om nødvendig, løsne og juster transportnivåstopperne slik at de så vidt berører bunnen av trekkstengene (fig. 16).



Figur 16

1. Transportnivåstopperne – høyre side vist
2. Trekkstang
3. Fotstøtte på høyre side

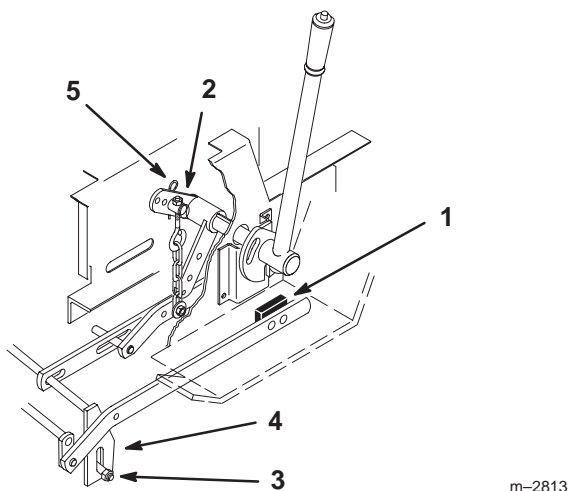
3. Hev tilbehørsløftespaken eller den elektriske heisen helt opp. Sjekk om støtfangerne bak på gressklippertrekkestengene er i kontakt med undersiden av fotstøttene (fig. 17).



Figur 17

- | | |
|-------------------|---------------|
| 1. Støtfanger | 3. Trekkstang |
| 2. Høyre dekk bak | 4. Fotstøtte |

4. Hvis støtfangerne ikke er i kontakt med fotstøttene, juster løftekjeden ved å dreie mutteren på øyebolten i bakre hull på traktorheisen (fig. 18). Drei mutteren med klokken for å heve gressklipperen eller mot klokken for å senke den.
5. Hvis en av støtfangerne ikke er i kontakt med fotstøtten, juster angjeldende transportnivåstopper (fig. 16).



Figur 18

- | | |
|-----------------------|-------------------------|
| 1. Støtfanger | 4. Transportnivåstopper |
| 2. Vuggetapp | 5. Hårnålssplint |
| 3. Nivelleringsbolter | |

Bruk

Obs: Angi hva som er høyre og venstre side på maskinen ved å stå i normal arbeidsstilling.

Bruke sideutslipp



Advarsel



En utildekket utslippsåpning kan føre til at gressklipperen kaster objekter mot føreren eller andre i nærheten, noe som kan resultere i alvorlig skade. Det kan også oppstå kontakt med kniven.

- Fjern *aldri* gressavlederen fra gressklipperen fordi gressavlederen leder avfallet ned mot bakken. Hvis gressavlederen blir skadet, må den skiftes ut omgående.
- Hold *alltid* hender og føtter borte fra undersiden av gressklipperen.
- Forsøk *aldri* å renske utløpet eller knivene uten at du først har satt kraftuttaket (PTO) på *av* og tenningsnøkkelen i *av*-stillingen. Ta alltid ut nøkkelen og koble ledningen fra tennpluggen(e).

1. Gressklipperen har en gressavleder med hengsler som sprer det klypte gresset ut fra siden og ned mot bakken.

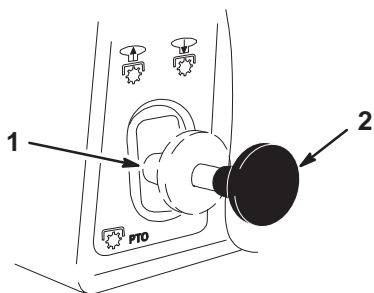
Bruk av kraftuttaket (PTO)

Krafttaksbryteren kobler til og fra strømmen til den elektriske kløtsjen.

Krafttakslyset i indikatormodulen lyser når tenningsnøkkelen står på kjøør eller lysstilling og kraftuttaket (PTO) er aktivert. Når dette lyset lyser, er det en påminnelse om at starteren ikke vil sveive og om å slå av kraftuttaket før du går av traktoren.

Aktivere kraftuttaket (PTO)

1. Sett gassen til Hurtig.
2. Trekk kraftuttaket (PTO) til **på**-stilling (fig. 19).



m-6524

Figur 19

1. Kraftuttak – Av
2. Kraftuttak – På

Deaktivere kraftuttaket (PTO)

1. Skyv kraftuttaket (PTO) til **på**-stilling (fig. 19).

Bruke tilbehørsheisen

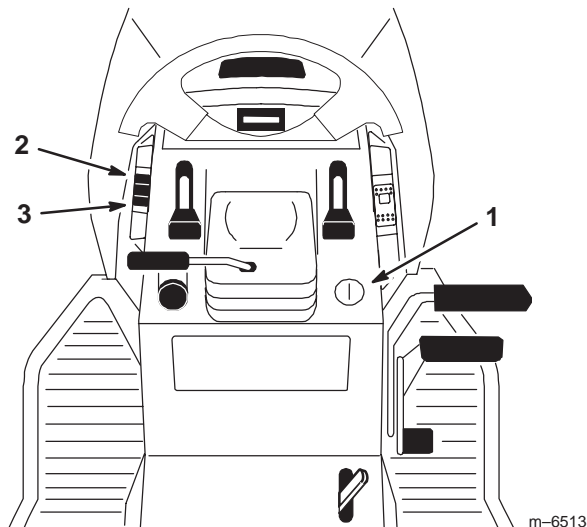
Tilbehørsheisen (fig. 20) brukes for å heve og senke tilbehør.

Heve tilbehør

1. Vri nøkkelen til **på** eller **kjør**-stilling (fig. 20).
2. Skyv heisebryteren i **på**-retningen for å heve tilbehørsheisen (fig. 20). Dette løfter og holder tilbehøret i oppe- eller hevet stilling.

Senke tilbehør

1. Vri nøkkelen til **på** eller **kjør**-stilling (fig. 20).
2. Skyv heisebryteren i ned-retningen for å senke tilbehørsheisen (fig. 20). Dette senker tilbehørsheisen.



m-6513

Figur 20

1. Nøkkelen
2. Heisebryter – opp
3. Heisebryter – ned

Bruke tilbehørsløftespaken

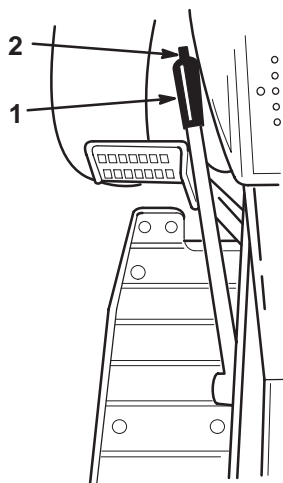
Tilbehørsløftespaken (fig. 21) brukes for å heve og senke forskjellig tilbehør.

Heve tilbehør

1. Trykk inn bremsepedalen for å stoppe maskinen.
2. Trekk tilbehørsløftespaken bakover til låsen låses. I denne stillingen holder løfteanordningen tilbehøret i oppe- eller hevet stilling.

Senke tilbehør

1. Trykk inn bremsepedalen for å stoppe maskinen.
2. Trekk tilbehørsløftespaken bakover for å slippe løftetrykket, og trykk på knappen på toppen for å løsne låsen. Flytt spaken forover for å senke tilbehøret.



m-6531

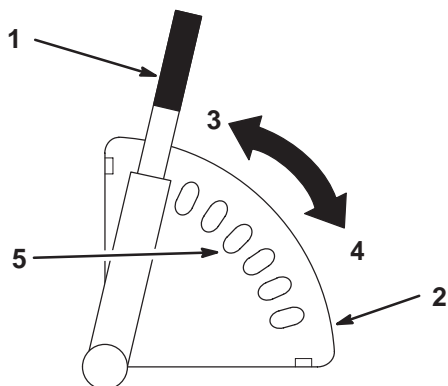
Figur 21

1. Løftespak
2. Knapp

Justere klippehøyden

Bakre støttehjul kan justeres for forskjellige klippehøyder, mellom 4 og 11 cm.

1. Koble fra kraftuttaket og aktiver parkeringsbremsen.
2. Før du forlater føreriset, må du stanse motoren, ta ut nøkkelen og vente til alle bevegelige deler står stille.
3. Dra klippehøydespaken utover å deaktivere den fra klippehøydeplaten (fig. 22).



m-3474

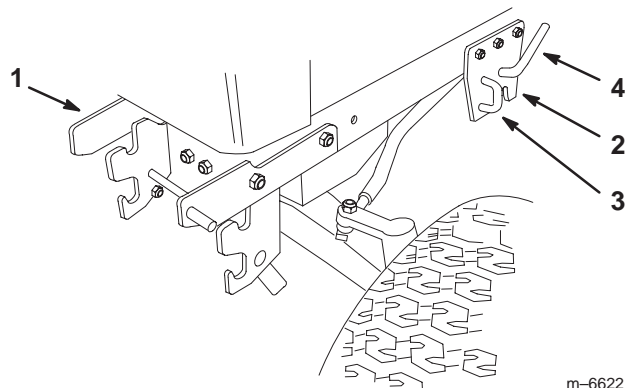
Figur 22

1. Spak for justering av klippehøyden
2. Kvadrant
3. Høy
4. Lav
5. Midtstilling

4. Juster klippehøyden til ønsket nivå (fig. 22).
5. Slipp spaken innover for å låse den i kvadranten (fig. 22).

Demontere gressklipperen

1. Koble fra kraftuttaket og aktiver parkeringsbremsen.
2. Før du forlater føreriset, må du stanse motoren, ta ut nøkkelen og vente til alle bevegelige deler står stille.
3. Senk gressklipperen.
4. Fjern skiven (3/4 tomme) og en hårnålssplint fra tilbehørsløftepinnen i sporet på den midtre spakstangen (fig. 4).
5. Åpne den sentrerte koblingen ved å trekke ut J-pinnen og flytte låsehåndtaket bakover (fig. 23).
6. Drei den høyre knotten på fremre remskiveboks for å løsne gressklipperdrivremmen (fig. 8).
7. Fjern gressklipperdrivremmen fra gressklipperen (fig. 9).
8. Fjern gressklipperdrivremmen fra den nedre remskiven og den øvre lederrollen i remskivekassen (fig. 9).
9. Drei forhjulene så langt som mulig mot venstre og hev tilbehørsløftespaken eller den elektriske heisen helt opp.



m-6622

Figur 23

1. Fremre kobling
2. Sentrert kobling
3. J-pinne
4. Låsehåndtak

10. Før gressklipperen frem fra under karosseriet til høyre side av traktoren (fig. 4).
11. Om nødvendig, fjern remskivekassen ved å skyve på frigjøringsspaken og fjerne remskivekassen (fig. 23).

Tips for plenklipping

Hurtig gassinnstilling

For best plenklipping og maksimal luftsirkulasjon, kjører du motoren i hurtigstillingen. Luft er nødvendig for at gresset skal klippes grundig. Klippehøyden må derfor ikke være for lav, og gressklipperen skal heller ikke være omgitt av uklippet gress. Forsøk alltid å holde den ene siden av gressklipperen unna uklippet gress. Luften vil da kunne trekkes inn i gressklipperen.

Klippe en plen for første gang

Klipp gresset litt lengre enn vanlig for å sikre at gressklipperen ikke skalperer ujevnheter i plenen. Klippehøyden som ble brukt tidligere er som regel den beste å bruke. Hvis gresset som klippes er lengre enn 15 cm, kan det være lurt å klippe plenen to ganger for å få et bedre resultat.

Klipp 1/3 av gressets lengde

Det er best å bare klippe 1/3 av gressets lengde. Kortere klipping anbefales ikke, bortsett fra hvis gresset er glissent eller det er sent på høsten og gresset vokser saktere.

Klipperetning

Dersom du veksler på klipperetningen, holder gresset seg oppreist. Det bidrar også til å spre det klypte gresset, noe som gir bedre nedbryting og gjødsling.

Klipp gresset med riktig tidsintervall

Gresset skal vanligvis klippes hver 4. dag, men husk at gresset vokser med ulik hastighet til ulike tider. Så for å opprettholde samme klippehøyde, som er god praksis, må du klippe gresset oftere tidlig på våren. Midt på sommeren begynner det å vokse saktere, derfor trenger du ikke å klippe det så ofte da. Hvis du er ute av stand til å klippe plenen i en lengre periode, skal du først bruke en høy klippehøyde, vente i 2 dager og så klippe på nytt med en lavere høyde.

Bakkehastighet

Hvis du ønsker forbedret klippekvalitet, kan du redusere bakkehastigheten.

Unngå å klippe for kort

Hvis gressklipperen har en klippebredde som er bredere enn klipperen du brukte tidligere, må du øke klippehøyden et hakk for å sikre at ujevnheter i plenen ikke klippes for kort.

Langt gress

Hvis gresset har vokst litt mer enn normalt, eller hvis det er veldig fuktig, må klippehøyden justeres høyere enn vanlig før gresset klippes. Klipp deretter gresset på nytt med den vanlige klippehøyden.

Stoppe maskinen

Hvis maskinens bevegelse forover må stoppes under klippingen, kan det falle en gressklump ned på plenen. Dette unngår du slik:

1. Med kniven(e) tilkoplett flytter du til tidligere klippeområder.
2. For å spre det klypte gresset jevnt, løfter du gressklipperen en eller to klippehøyder mens du kjører fremover med kniven(e) tilkoplett.

Hold gressklipperens underside ren

Fjern gressrester og skitt fra gressklipperens underside etter hver bruk. Hvis det er et tykt belegg av gress og smuss under gressklipperen, vil klipperesultatet bli dårlig.

Vedlikeholde knivene

Sørg for å holde kniven skarp hele klippesesongen, fordi en skarp kniv klipper gresset uten å slite av eller frynse gresstråene. Gress som er blitt slitt av eller frynset, vil bli brunt i kantene, noe som vil sinke veksten og øke sykdomsfaren. Sjekk at kniven(e) er skarp(e) nok hver 30. dag, og fil bort eventuelle hakk.

Vedlikehold

Obs: Angi hva som er høyre og venstre side på maskinen ved å stå i normal arbeidsstilling.

Anbefalt vedlikeholdsplan

| Vedlikeholdsintervall | Vedlikeholdsprosedyre |
|-----------------------|---|
| Etter hver bruk | <ul style="list-style-type: none">• Gressklipperhus – rengjøres |
| 5 timer | <ul style="list-style-type: none">• Kniv – sjekkes• Gressklipperhus – rengjøres |
| 25 timer | <ul style="list-style-type: none">• Klipperskjold – smør |
| På lager | <ul style="list-style-type: none">• Kniv – sjekkes• Klipperskjold – smør• Remmer – se etter slitasje/sprekker• Gressklipperhus – rengjøres• Skader i lakken – lakkeres• Dekk – sjekk lufttrykket |

Viktig Hvis du vil ha mer informasjon om vedlikeholdsprosedyrer, ser du i brukerhåndboken for motoren.



 **Forsiktig** 

Dersom du lar nøkkelen stå i tenningsbryteren, kan noen tilfeldigvis starte motoren, noe som kan påføre deg eller andre personer alvorlige skader.

Ta nøkkelen ut av tenningen og koble ledningen fra tennpluggen(e) før du utfører vedlikehold. Legg kabelen til side, slik at den ikke kan komme i kontakt med tennpluggen ved et uhell.



Overhale gressklipperkniven(e)

Sørg for å få best mulig klipperesultat ved å holde kniven(e) skarp(e). Det kan være praktisk å ha en ekstra kniv på lager for sliping og utskifting.

 **Fare** 

En slitt eller skadet kniv kan brette, og en del av kniven kan slynges ut mot føreren eller andre og føre til alvorlige personskader eller en dødsulykke.

- Undersøk kniven regelmessig for slitasje eller skade.
- Skift ut en slitt eller skadet kniv.

 **Advarsel** 

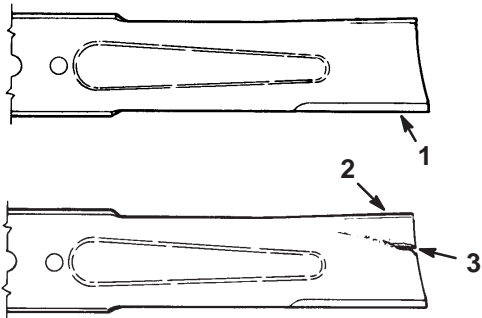
En kniv som er bøyd eller ødelagt kan brette og forårsake alvorlig skade eller drepe deg eller andre i nærheten.

- Bytt alltid ut bøyd eller ødelagte kniver.
- Du må aldri file eller lage skarpe hakk i kanten eller overflaten på kniven.

Kontrollere kniven(e)

Kontroller alle kniver hver 5. driftstime.

1. Demonter gressklipperen. Se Demontere gressklipperen på side 11.
2. Legg gressklipperen forsiktig over på siden.
3. Undersøk kniveggene (fig. 24). Hvis kniven er sløv, eller hvis det er hakk i den, må den tas av og slipes. Se Slipe kniven(e) på side 15.
4. Undersøk knivbladet, spesielt buen (fig. 24). Hvis du finner skader, slitasje eller ser at det begynner å bli hull i denne delen av kniven (fig. 24), må den skiftes ut øyeblikkelig.



Figur 24

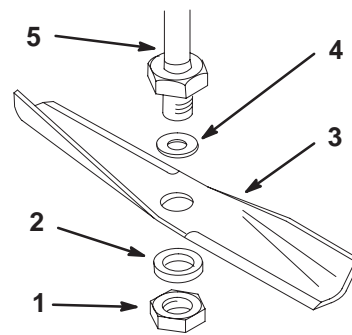
1. Knivegg
2. Knivbue
3. Slitasje/hulldannelse

151

Fjerne bladene for en 107 cm klippeenhet med side- eller bakutslipp

Obs: Pass på at kniv og deler er montert i stillingene som er vist i figur 25.

1. Demonter gressklipperen. Se Demontere gressklipperen på side 11.
2. Legg gressklipperen forsiktig over på siden.
3. Fjern mutteren, flat skive, kniv og skive (tykk) (fig. 25). Du kan sette en trekloss mellom kniven og gressklipperen for å holde kniven fast mens du tar ut bolten.
4. Undersøk alle delene. Hvis du oppdager en defekt eller skade, må nye deler monteres.



Figur 25

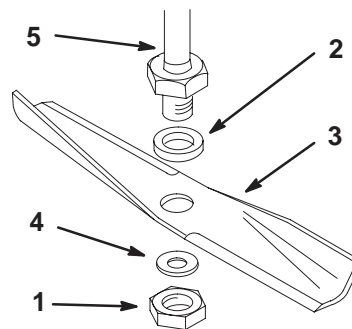
1. Mutter
2. Skive – tykk
3. Kniv
4. Flat skive – tynn
5. Spindel

m-6659

Fjerne knivene for en 122 cm klippeenhet

Obs: Pass på at kniv og deler er montert i stillingene som er vist i figur 26.

1. Demonter gressklipperen. Se Demontere gressklipperen på side 11.
2. Legg gressklipperen forsiktig over på siden.
3. Fjern mutteren, skiven (tykk), kniv og flat skive (fig. 26). Du kan sette en trekloss mellom kniven og gressklipperen for å holde kniven fast mens du tar ut bolten.
4. Undersøk alle delene. Hvis du oppdager en defekt eller skade, må nye deler monteres.



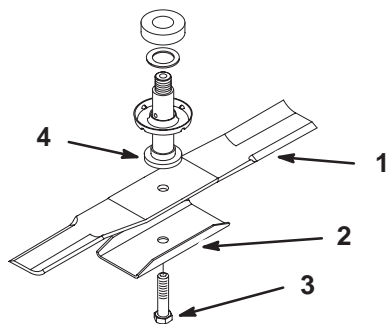
Figur 26

1. Mutter
2. Skive – tykk
3. Kniv
4. Flat skive – tynn
5. Spindel

m-5617

Fjerne knivene på en 132 cm klippeenhet

1. Demonter gressklipperen. Se Demontere gressklipperen på side 11.
2. Legg gressklipperen forsiktig over på siden.
3. Fjern boltene, knivoppstrammeren og kniven (fig. 27). Du kan sette en trekloss mellom kniven og gressklipperen for å holde kniven fast mens du tar ut boltene.
4. Undersøk alle delene. Hvis du oppdager en skade, må nye deler monteres.



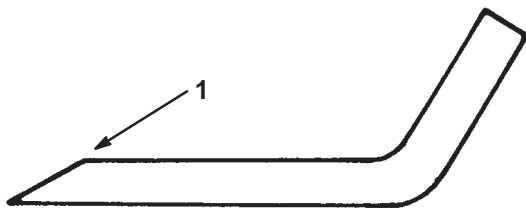
m-2376

Figur 27

- | | |
|--------------------|------------|
| 1. Kniv | 3. Bolt |
| 2. Knivoppstrammer | 4. Spindel |

Slipe knivene

1. Bruk en fil til å slipe eggen i begge ender av kniven (fig. 28). Oppretthold den originale vinkelen. Kniven opprettholder balansen hvis like mye materiale fjernes fra begge kniveggene.



Figur 28

1. Slip kniven i original vinkel

2. Sjekk knivens balanse ved å legge den på en balanseringsinnretning (fig. 29). Hvis kniven holder seg i horisontal stilling, har den riktig balanse og kan brukes. Hvis kniven ikke er i balanse, files litt av metallet på baksiden bort. Fortsett med dette helt til kniven er balansert.



Figur 29

- | | |
|---------|---------------------------|
| 1. Kniv | 2. Balanseringsinnretning |
|---------|---------------------------|

Montere kniven(e)

1. Monter skive, kniv, flat skive og knivmutter (fig. 25).

Viktig Buen på kniven må vende mot innersiden av gressklipperen for å sikre riktig klipping.

2. Stram knivmutteren til 109–136 Nm.

Smøring

Serviceintervall/spesifikasjoner

Gressklipperen skal smøres etter hver 25. driftstime eller én gang i året, avhengig av hva som kommer først. Den må smøres oftere hvis den brukes på steder med mye støv eller sand.

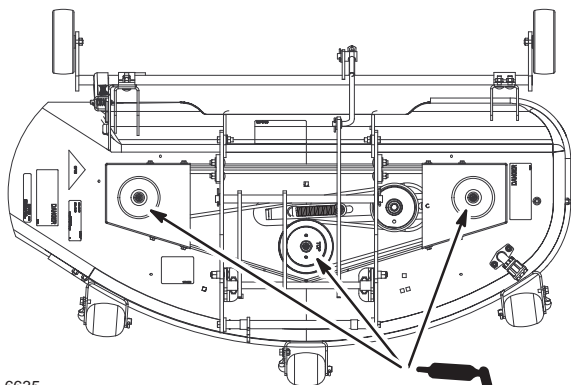
Smørefett: smørefett til generelt bruk.

Smøring

1. Koble ut kraftuttaket (PTO), sett parkeringsbremsen på og drei tenningsnøkkelen til av. Ta ut nøkkelen.
2. Tørk av smøreniplene med en fille. Pass på at du ikke skraper av lakken av enden på anordningen(e).
3. Sett en fettsprøyte på anordningen. Pump smørefett inn i anordningene.
4. Tørk opp overflødig fett.

Smørepunkter

1. Smør knivspindlene (fig. 30). Det er sideutslippsmodell som er vist, modell med bakutslipp vil ha samme spindler som må smøres.

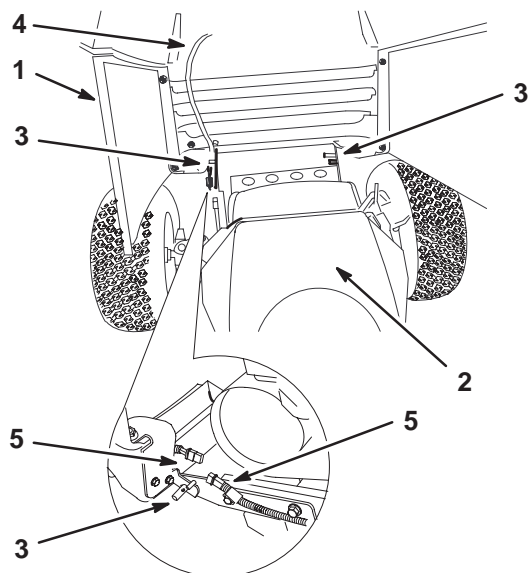


Figur 30

Fjerne panseret

Om du vil, kan du fjerne panseret for å få bedre tilgang til de øvre lederullene i lederullkassen.

1. Roter panseret helt fremover (fig. 31).
2. Koble fra ledningsfastspenneren foran til venstre på maskinen. Fastspenneren fører opp til frontlysene (fig. 31).
3. Skyv panseret mot venstre side av maskinen og av svingtappene (fig. 31).



Figur 31

- | | |
|---------------------------|------------------------|
| 1. Panser – åpen stilling | 4. Ledningsfastspenner |
| 2. Motor | 5. Fastspenner |
| 3. Svingtapp | |

4. For å montere panseret plasserer man panseret på tappene og kobler til fastspenneren (fig. 31).
5. Lukk panseret.

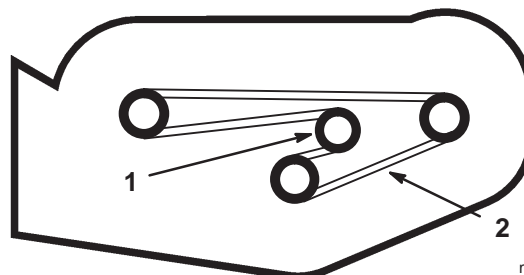
Vedlikeholde gressklipperremmen

Fjerne gressklipperremmen

1. Demonter gressklipperen. Se Demontere gressklipperen på side 11.
2. Fjern monteringskruene i remskivenes deksler og begge remskivedekslene.
3. Skyv på lederullen for å frigjøre spenningen og fjern remmen fra remskiven (fig. 32).

Montere gressklipperremmen

1. Monter den nye remmen rundt knivremskiven og lederullen (fig. 32). Modell med bakutslipp vil ha samme plassering av remmer.



Figur 32

- | | |
|-------------|--------------------|
| 1. Lederull | 2. Gressklipperrem |
|-------------|--------------------|

2. Monter høyre og venstre lederulldeskel med monteringskruene du fjernet tidligere.
3. Monter gressklipperen. Se Montere gressklipperen på side 5.

Skifte ut krafttuttsremmen (PTO)

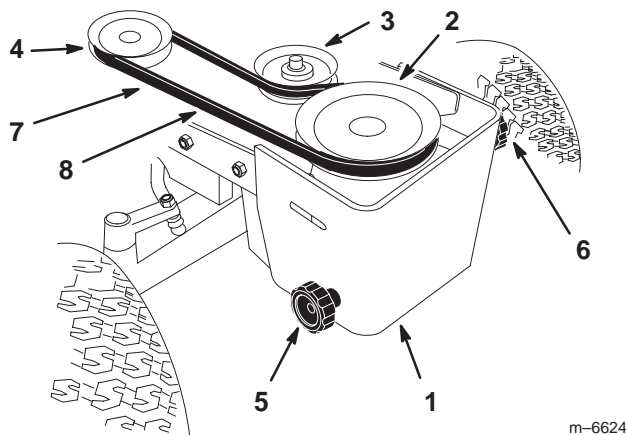
Advarsel

Komponentene rundt motoren er varme om maskinen har vært igang. Berører man varme komponenter kan det føre til brannskår.

- Ikke rør maskinkomponentene eller lyddempere når de er varme.
- La motoren bli kald før du utfører vedlikehold.

Obs: Om du vil, kan du fjerne panseret for å få bedre tilgang til de øvre lederullene i lederullkassen. Se Fjerne panseret på side 16.

1. Drei den venstre knotten på fremre remskiveboks for å løsne krafttuttsremmen (fig. 33).
2. Fjern krafttuttsremmen fra kløtsjremskiven (fig. 33).
3. Fjern krafttuttsremmen fra den øvre remskiven og øvre lederullen i remskivekassen (fig. 33).
4. Sett den nye krafttuttsremmen på kløtsjremskiven (fig. 33).
5. Monter krafttuttsremmen på den øvre remskiven og øvre lederullen i remskivekassen (fig. 33).
6. Drei den venstre knotten på fremre remskiveboks for å stramme krafttuttsremmen (fig. 33). Det må være et svikt på 13 mm i remmen.

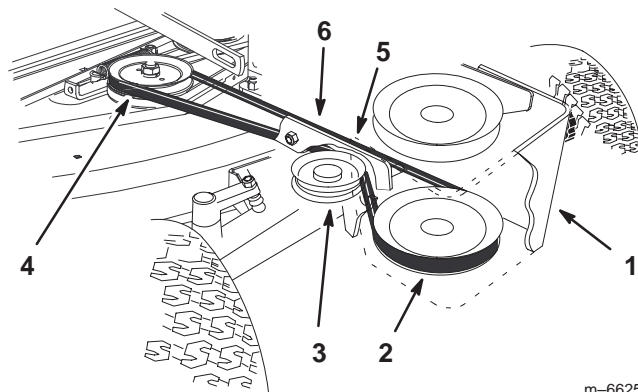


Figur 33

- | | |
|--------------------------------|--------------------------|
| 1. Remskivekasse | 5. Høyre knott |
| 2. Øvre lederull | 6. Venstre knott |
| 3. Øvre lederull | 7. Kraftoverføringsrem |
| 4. Kløtsjremskive, krafttutts- | 8. Sjekk 13 mm svikt her |

Skifte gressklipperdrivremmen

1. Drei den høyre knotten på fremre remskiveboks for å løsne gressklipperdrivremmen (fig. 8).
2. Fjern gressklipperdrivremmen fra gressklipperens midtre remskive (fig. 9).
3. Fjern gressklipperdrivremmen fra den nedre remskiven og den øvre lederullen i remskivekassen (fig. 9).
4. Sett den nye klipperremmen på den midtre gressklipperremskiven (fig. 9). Forsikre deg om at den sitter på den øvre, midtre lederullen.
5. Monter gressklipperdrivremmen på den nedre remskiven og den øvre lederullen i remskivekassen (fig. 9).
6. Drei den høyre knotten på fremre remskiveboks for å justere gressklipperdrivremmen (fig. 8). Det må være et svikt på 13 mm i remmen.



Figur 34

- | | |
|-------------------|--------------------------------|
| 1. Remskivekasse | 4. Midtre gressklipperremskive |
| 2. Nedre remskive | 5. Gressklipperdrivrem |
| 3. Nedre lederull | 6. Sjekk 13 mm svikt her |

Rengjøring og lagring

1. Fjern utvendige gressrester og smuss på motorens sylindertoppribber og viftehus. Fjern også gressrester og smuss fra utsiden av hele maskinen, spesielt motoren, dekslet og oversiden av gressklipperen.

Viktig Du kan vaske maskinen med skånsomt vaskemiddel og vann. Maskinen må ikke trykkvaskes. Unngå bruk av for mye vann, spesielt nær dashbordet, lysene, motoren og batteriet.

2. Skrap bort oppsamlet gress og skitt fra gressklipperens underside. Spyl den deretter med en hageslange.
3. Kontroller kniven(e). Se Overhale gressklipperkniven(e) på side 13.

4. Kontroller tilstanden til alle remmer.
5. Smøre klippeenheten. Se Smøring på side 15.
6. Sjekk og stram til alle bolter, mutre og skruer. Alle skadde eller defekte deler må repareres eller skiftes ut.
7. Reparer alle riper eller avskallinger i lakken. Du kan kjøpe maling hos ditt autoriserte forhandlerverksted.
8. Maskinen må oppbevares rent og tørt i en garasje eller på et lager. Ta nøkkelen ut av tenningen og legg den på et sted der du vil finne den igjen. Legg en presenning over maskinen for å beskytte den og holde den ren.

Feilsøking

| Problem | Mulige årsaker | Løsning |
|-------------------------|---|--|
| Unormal vibrasjon. | <ol style="list-style-type: none">1. Kniven(e) er bøyd eller ute av balanse.2. Knivens monteringsbolt er løs.3. Motorens monteringsbolter er løse.4. Motorremskiven, lederullen eller knivremskiven er løs.5. Motorremskiven er skadet. | <ol style="list-style-type: none">1. Monter ny(e) kniv(er).2. Trekk til knivens monteringsbolt.3. Trekk til motorens monteringsbolter.4. Stram til den aktuelle skiven.5. Ta kontakt med et autorisert forhandlerverksted. |
| Kniven(e) roterer ikke. | <ol style="list-style-type: none">1. Knivens drivrem er slitt, løs eller ødelagt.2. Knivens drivrem sitter ikke på remskiven.3. Krafttutaksremmen er slitt, løs eller ødelagt. | <ol style="list-style-type: none">1. Monter en ny drivrem for kniven.2. Sett knivens drivrem på remskiven og sjekk at lederullen og remførerne er riktig plassert.3. Montere ny krafttutaksrem. |
| Ujevn klippehøyde. | <ol style="list-style-type: none">1. Feil lufttrykk i dekkene.2. Gressklipperen sitter skjevt.3. Gressklipperen er skitten under. | <ol style="list-style-type: none">1. Juster trykket i dekkene.2. Rett opp gressklipperen på tvers og på langs.3. Rengjør gressklipperens underside. |

