



**107 cm maaidek met achteruitvoer
en 132 cm maaidek met zijafvoer**
**Werktuig voor Wheel Horse® XT Serie gazon- en
tuintractor**

Modelnr. 78291 – 230000001 en hoger

Modelnr. 78294 – 230000001 en hoger

Gebruikershandleiding

Deze handleiding is uitsluitend van toepassing als de machine is voorzien van Sticker-set 107-3699. U kunt de Sticker-set bestellen bij de Afdeling Toro-onderdelen.

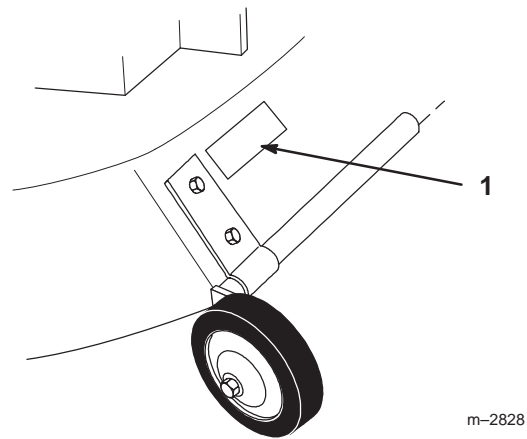
Inhoud

	Blz.
Inleiding	2
Veiligheids- en instructiestickers	3
Montage	4
Losse onderdelen	4
Montage van de grasgeleider op 132 cm maaidekken	4
Maaidek monteren	5
Horizontale stand van maaidek controleren	7
Maaidek horizontaal stellen	7
Schuinstand van het maaidek (lengterichting) controleren	8
Schuinstand van het maaidek wijzigen	8
Transporthoogte instellen	8
Gebruiksaanwijzing	9
Zijafvoer gebruiken	9
Bediening van de aftakas	10
Werktuiglif bedienen	10
De werktuighefhendel bedienen	10
De maaihogte instellen	11
Maaidek verwijderen	11
Maaitips	12
Onderhoud	13
Aanbevolen onderhoudsschema	13
Onderhoud van de maaimessen	13
Smeren	15
Motorkap verwijderen	16
Onderhoud van drijfriem van maaidek	16
Aftakasriem vervangen	17
Drijfriem van maaidek vervangen	17
Reiniging en stalling	18
Storingen, oorzaak en remedie	18

Inleiding

Lees deze handleiding zorgvuldig, zodat u weet hoe u de machine op de juiste wijze kunt gebruiken en onderhouden. De informatie in deze handleiding kan u en anderen helpen letsel en schade te voorkomen. Hoewel Toro veilige producten ontwerpt en fabriceert, blijft u verantwoordelijk voor het juiste en veilige gebruik van de machine.

Als u service, originele Toro-onderdelen of aanvullende informatie nodig hebt, kunt u contact opnemen met een erkende Service Dealer of met de klantenservice van Toro. U dient hierbij altijd het modelnummer en het serienummer van het product te vermelden. De locatie van het plaatje met het modelnummer en het serienummer van het product is aangegeven op Figuur 1.



Figuur 1

1. Locatie van het modelnummer en het serienummer.

U kunt het modelnummer en het serienummer noteren in de ruimte hieronder:

Modelnr.: _____
Serienr.: _____

In deze handleiding is een systeem gebruikt om mogelijke gevaren aan te duiden en u te attenderen op bijzondere aanwijzingen om lichamelijk (mogelijk dodelijk) letsel van u en anderen te voorkomen. De termen **Gevaar**, **Waarschuwing** en **Voorzichtig** duiden de mate van het risico aan. Ga als regel altijd voorzichtig te werk.

Gevaar duidt op een zeer gevaarlijke situatie die ernstig letsel of de dood tot gevolg *zal* hebben wanneer de veiligheidsvoorschriften niet in acht worden genomen.

Waarschuwing duidt op een gevaarlijke situatie die ernstig letsel of de dood tot gevolg *kan* hebben wanneer de veiligheidsvoorschriften niet in acht worden genomen.

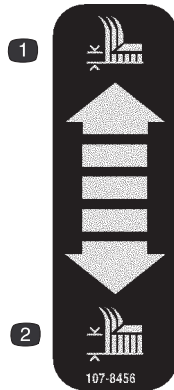
Voorzichtig duidt op een gevaarlijke situatie die licht letsel tot gevolg kan hebben wanneer de veiligheidsvoorschriften niet in acht worden genomen.

Er worden in deze handleiding nog twee woorden gebruikt om u op belangrijke informatie te wijzen. **Belangrijk** attendeert u op bijzondere technische informatie en **Opmerking:** duidt algemene informatie aan die uw bijzondere aandacht verdient.

Veiligheids- en instructiestickers



Veiligheidsstickers en veiligheidsinstructies zijn gemakkelijk zichtbaar voor de gebruiker en bevinden zich bij plaatsen waar gevaar kan ontstaan. Vervang alle beschadigde of verdwenen stickers.



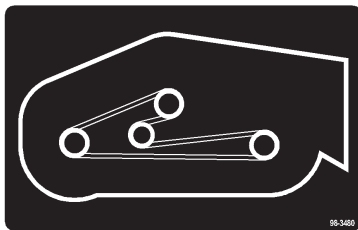
107-8456

1. Maaihoogte lager zetten
2. Maaihoogte hoger zetten

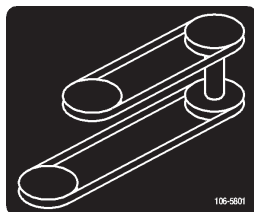


93-7009

1. Waarschuwing – Gebruik de maaimachine niet als de grasgeleider omhoog geklapt of verwijderd is; zorg ervoor dat de grasgeleider is gemonteerd.
2. Handen of voeten kunnen worden gesneden/geamputeerd, maimes – Blijf uit de buurt van bewegende onderdelen.



98-3480

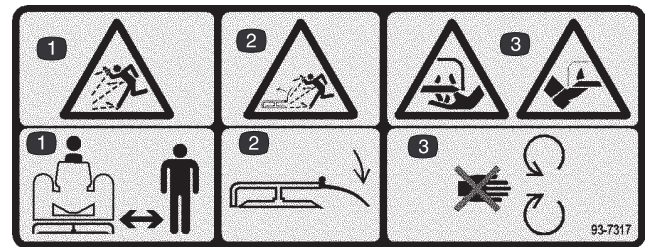


106-5801



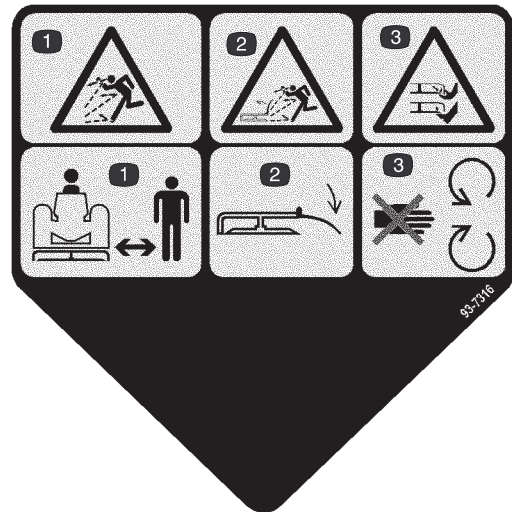
107-9200

1. Waarschuwing – Raak het hete oppervlak niet aan.



93-7317

1. De machine kan voorwerpen uitwerpen – Blijf op veilige afstand.
2. Machine kan voorwerpen uitwerpen – Zorg ervoor dat de grasgeleider op zijn plaats zit.
3. Handen of voeten kunnen worden gesneden/geamputeerd – Blijf uit de buurt van bewegende onderdelen.



93-7316

1. De machine kan voorwerpen uitwerpen – Blijf op veilige afstand.
2. Machine kan voorwerpen uitwerpen – Zorg ervoor dat de grasgeleider op zijn plaats zit.
3. Handen of voeten kunnen worden gesneden/geamputeerd – Blijf uit de buurt van bewegende onderdelen.

Montage

Opmerking: Bepaal vanuit de normale bedieningspositie de linker- en rechterzijde van de machine.

Losse onderdelen

Opmerking: Gebruik onderstaande lijst om te bepalen welke onderdelen worden gebruikt bij de montage.

OMSCHRIJVING	HOEEVEELHEID	GEBRUIK
Grasgeleider	1	Montage van de grasgeleider op 132 cm maaidekken
Veer	2	
Bout, 3/8 x 3-1/2 inch	2	
Borgmoer, 3/8 inch	2	
Drijfriem van aftakas	1	Maaidek monteren
Drijfriem van maaidek	1	
Poeliehuis	1	
Gebruikershandleiding	1	Lezen voor gebruik



Waarschuwing



Als een afvoeropening niet is afgesloten, kan het maaidek voorwerpen in de richting van de bestuurder of omstanders werpen. Dit kan ernstig letsel veroorzaken. Daarnaast kunt u ook in contact komen met het mes.

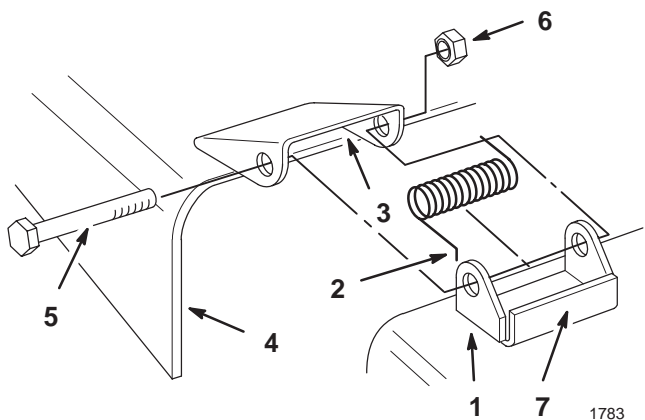
- Verwijder de grasgeleider *nooit* van het maaidek omdat daarmee het maaisel wordt afgevoerd naar het gazon. Een beschadigde grasgeleider moet direct worden vervangen.
- Kom *nooit* met uw handen of voeten onder het maaidek.
- Probeer *nooit* de afvoerzone of de maaibladen te reinigen zonder de aftakas eerst *uit* te schakelen en het contactsleuteltje op *UIT* te draaien. Verwijder tevens het sleuteltje en trek de kabel van de bougie(s).

Montage van de grasgeleider op 132 cm maaidekken

1. Plaats de veren in de beugels op het maaidek met de haakeinden over de opstaande achterkant (Fig. 2).
2. Houd de grasgeleider recht voor de gaten in de beugels en het rechte uiteinde van de veren onder het scharnier en boven de grasgeleider (Fig. 2).

3. Bevestig de grasgeleider met 2 bouten (3/8 x 3-1/2 inch) en 2 borgmoeren (3/8 inch) (Fig. 2).
4. Til de grasgeleider omhoog en controleer of deze veerbelast is en onbelemmerd volledig omlaag kan worden geklapt.

Belangrijk De grasgeleider moet onder veerspanning omlaag worden gehouden. Til de grasgeleider omhoog om te controleren of deze volledig omlaag klapt.

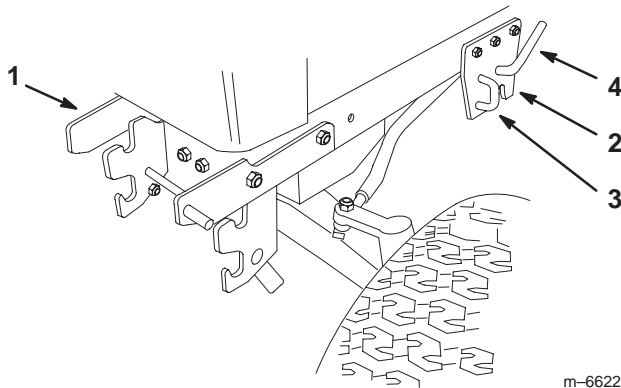


Figuur 2

1. Beugel
2. Haakeind van veer
3. Ruimte voor veer
4. Grasgeleider
5. Bout, 3/8-3-1/2 inch
6. Borgmoer, 3/8 inch
7. Opstaande achterkant

Maaidek monteren

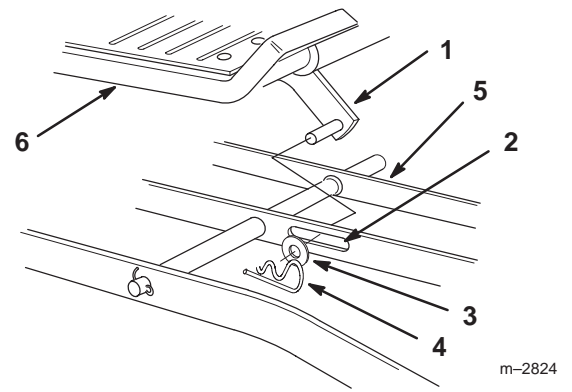
1. Schakel de aftakas uit en stel de parkeerrem in werking.
2. Zet de motor af, verwijder het contactsleuteltje en wacht totdat alle bewegende onderdelen tot stilstand zijn gekomen alvorens de bestuurderspositie te verlaten.
3. Plaats het maaidek op de rechterzijde van de tractor.
4. Draai de voorwielen helemaal naar links en zet de werktuigheffhendel of de elektrische lift geheel omhoog. Zie *Gebruikershandleiding* voor de tractor.
5. Open de middelste bevestigingshaak door de J-pen uit te trekken en de hendel van de vergrendeling naar achteren te trekken (Fig. 3).



Figuur 3

- | | |
|-------------------------------|-----------------------------|
| 1. Voorste haak | 3. J-pen |
| 2. Middelste bevestigingshaak | 4. Hendel van vergrendeling |

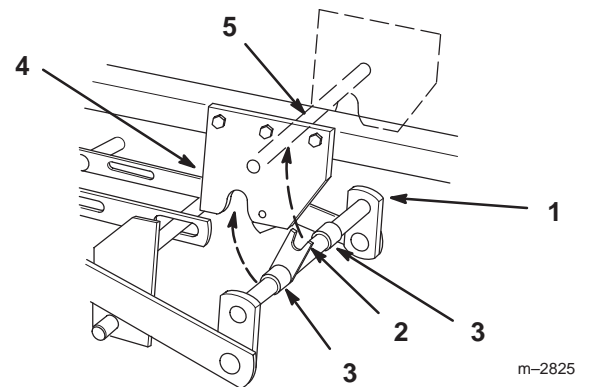
6. Schuif het maaidek vanaf de rechterkant onder de tractor en plaats de werktuiglif tussen de middelste en linker hoogtestang (Fig. 4).
7. Zet de voorwielen rechts en zet de werktuigheffhendel of de elektrische lift in de montagestand; zie *Gebruikershandleiding* van de tractor.
8. Plaats de pen van de werktuiglif in de gleuf van de middelste hoogtestang en zet deze vast met een ring (3/4 inch) en een R-pen (Fig. 4).



Figuur 4

- | | |
|-----------------------------------|-----------------------|
| 1. Werktuiglif | 4. R-pen |
| 2. Sleuf in middelste hoogtestang | 5. Linker hoogtestang |
| 3. Ring | 6. Rechter voetsteun |

9. Draai de voorste bevestigingsas zodanig dat de vork rechtop staat, en zodanig is uitgelijnd dat de afstandsstukken zich tussen de platen van de middelste haak bevinden (Fig. 5).
10. Zet het maaidek omhoog met de werktuigheffhendel of de elektrische lift en zorg ervoor dat de vork de stang van de haak grijpt (Fig. 5).
11. Zet de hendel voor de vergrendeling van de middelste bevestigingshaak vast door deze naar voren te draaien (Fig. 3).



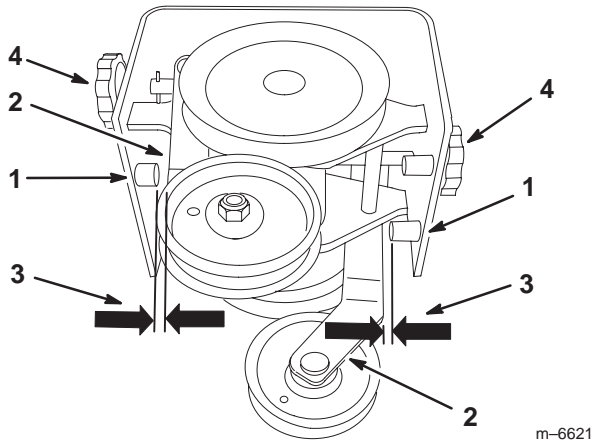
Figuur 5

- | | |
|---------------------------|---|
| 1. Voorste bevestigingsas | 4. Plaat van middelste bevestigingshaak |
| 2. Vork | 5. Stang van haak |
| 3. Afstandsstuk | |

Voorpoeliehuis monteren

U dient het voorpoeliehuis te monteren indien dit nog niet is gebeurd.

1. Draai aan de knoppen van de spanpoelies totdat de afstand tussen de armen van de spanpoelie en de montagepennen 7 mm bedraagt.



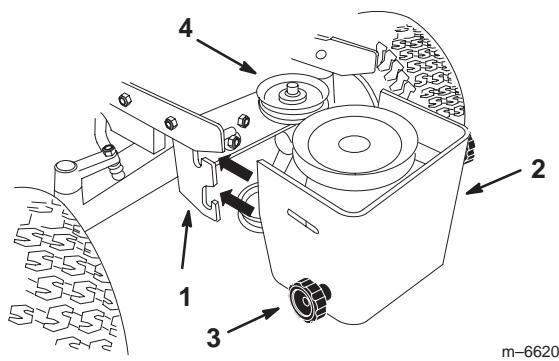
Figuur 6

- | | |
|-----------------------|-----------------|
| 1. Montagepennen | 3. 7 mm afstand |
| 2. Arm van spanpoelie | 4. Knop |

2. Open de vergrendelingen op de voorkant en schuif vervolgens het poeliehuis op de voorste haak.

Opmerking: Zorg ervoor dat het poeliehuis vastzit en sluit de vergrendelingen.

3. Draai aan de knoppen van de spanpoelies totdat deze geheel aan de buitenkant zijn.



Figuur 7

- | | |
|-----------------|---------------|
| 1. Voorste haak | 3. Knop |
| 2. Poeliehuis | 4. Spanpoelie |

Aftakasriem monteren



Waarschuwing

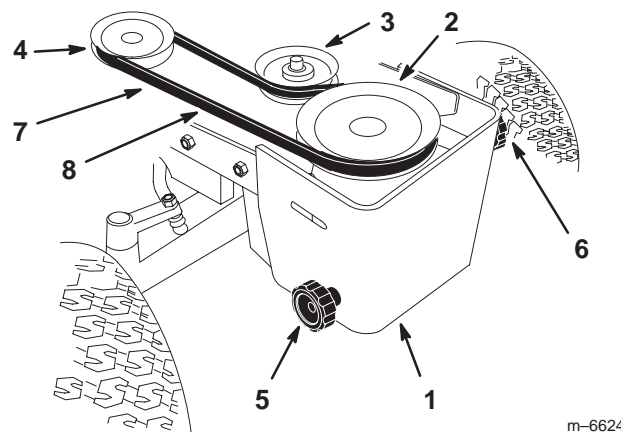


De onderdelen in de omgeving van de motor zullen heet zijn als de machine in gebruik is geweest. Contact met hete onderdelen kan brandwonden veroorzaken.

- Raak motoronderdelen of de geluiddemper nooit aan als deze heet zijn.
- Laat de motor afkoelen voordat u onderhoudswerkzaamheden verricht.

Desgewenst kunt u de motorkap verwijderen om beter toegang te krijgen tot de bovenste poelies in het poeliehuis. Zie Motorkap verwijderen, blz. 16.

1. Plaats de aftakasriem op de koppelingspoelie (Fig. 8).
2. Monteer de aftakasriem op de bovenste poelie en de bovenste spanpoelie in het poeliehuis (Fig. 8).
3. Draai aan de linkerknop op het voorpoeliehuis om de aftakasriem aan te spannen (Fig. 8). De riem moet een speling van 13 mm hebben.

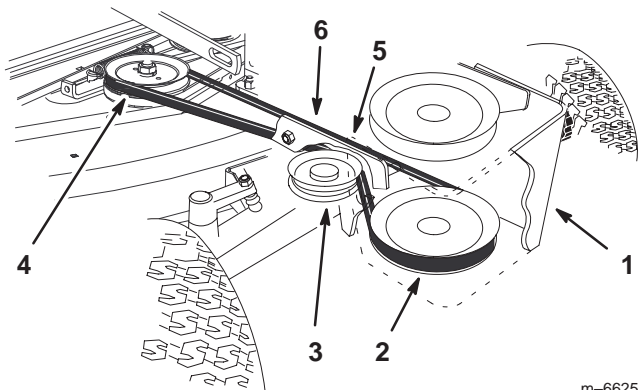


Figuur 8

- | | |
|---------------------------------|--|
| 1. Poeliehuis | 6. Linkerknop |
| 2. Bovenste poelie | 7. Aftakasriem |
| 3. Bovenste spanpoelie | 8. Controleer hier of de riem een speling van 13 mm heeft. |
| 4. Koppelingspoelie van aftakas | |
| 5. Rechterknop | |

Drijfriem van maaidek monteren

1. Zet de maaihoogte in de middelste stand; zie De maaihoogte instellen, blz. 11.
2. Monteer de drijfriem op de middelste poelie van het maaidek (Fig. 9). Zorg ervoor dat de drijfriem op de bovenste middelste poelie zit.
3. Monteer de drijfriem op de onderste poelie en de onderste spanpoelie in het poeliehuis (Fig. 9).
4. Draai de rechterknop op het voorpoeliehuis om de drijfriem van het maaidek aan te spannen (Fig. 8). De riem moet een speling van 13 mm hebben.

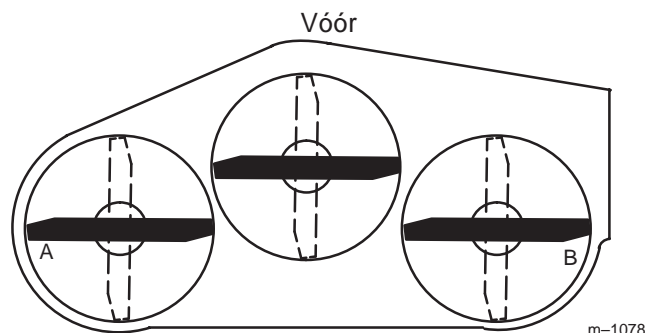


Figuur 9

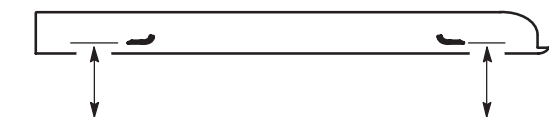
- | | |
|---------------------------------|--|
| 1. Poeliehuis | 5. Drijfriem van maaidek |
| 2. Onderste poelie | 6. Controleer hier of de riem een speling van 13 mm heeft. |
| 3. Onderste spanpoelie | |
| 4. Middelste poelie van maaidek | |

Horizontale stand van maaidek controleren

1. Controleer de bandenspanning. Zie Gebruikershandleiding voor de tractor.
2. Zet de messen horizontaal in de dwarsrichting (Fig. 10). Meet bij punten **A** en **B** (Fig. 10) de afstand tussen een horizontaal oppervlak en de snijrand van de messen (Fig. 11).
3. Het verschil tussen de afstanden die zijn gemeten bij **A** en **B**, mag niet meer dan 6 mm zijn.



Figuur 10



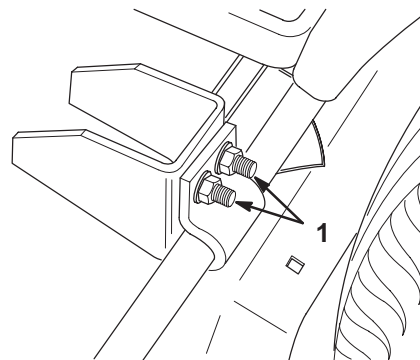
AFSTAND TUSSEN SNIJRAND EN HORIZONTAAL
OPPERVLAKMEEN

Figuur 11

Maaidek horizontaal stellen

Indien nodig kunt u het maaidek horizontaal stellen als het maaieresultaat onregelmatig is.

1. U kunt het maaidek horizontaal stellen door te draaien aan de twee rijtuigbouten (Fig. 12) links achter op het maaidek.
2. Nadat u aan de rijtuigbouten hebt gedraaid, moet u controleren of het maaidek horizontaal staat. Zie Horizontale stand van maaidek controleren (Fig. 12).
3. Herhaal stappen 1 en 2 tot het verschil niet groter is dan 6 mm.



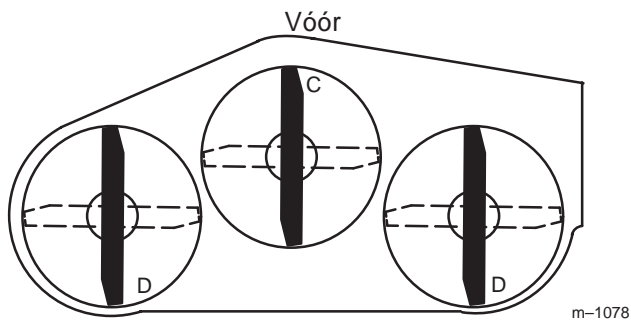
Figuur 12

1. Stelbouten om maaidek horizontaal te stellen

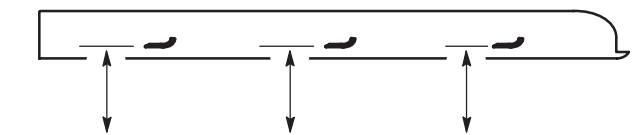
Schuinstand van het maaidek (lengterichting) controleren

Controleer de schuinstand van het maaidek telkens wanneer u dit monteert.

1. Controleer de bandenspanning. Zie Gebruikershandleiding voor de tractor.
2. Zet een mes in de lengterichting (Fig. 13). Meet bij punt **C** en **D** (Fig. 13) de afstand tussen een horizontaal oppervlak en de snijrand van de messen (Fig. 14).
3. Het maaimes moet vóór bij **C** 4–7 mm lager staan dan achter bij **D**. Draai de messen rond en doe hetzelfde bij de andere messen.
4. Als dit niet correct is, gaat u verder naar Schuinstand van het maaidek wijzigen, blz. 8.



Figuur 13



AFSTAND TUSSEN SNIJRAND EN HORIZONTAAL
OPPERVLAKMEEN

m-2539

Figuur 14

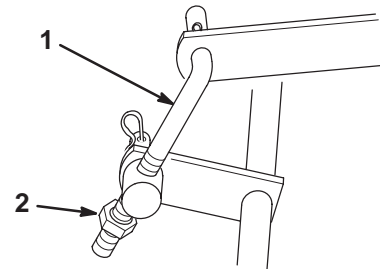
Schuinstand van het maaidek wijzigen

1. Om de schuinstand van het maaidek bij te stellen, moet u draaien aan de borgmoer op de achterste verstelbare verbinding (Fig. 15).

Opmerking: Om de voorkant van het maaidek hoger te zetten, draait u de borgmoer naar rechts; om de voorkant lager te zetten, draait u de borgmoer naar links.

2. Na de afstelling moet u de schuinstand van het maaidek controleren. Zie Schuinstand van het maaidek controleren, blz. 8.

3. Herhaal stappen 1 en 2 tot het verschil niet groter is dan 6 mm.



Figuur 15

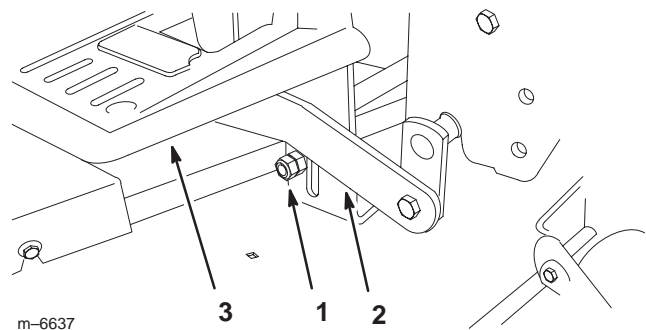
1. Verstelbare verbinding

2. Borgmoer

Transporthoogte instellen

U kunt de transporthoogte instellen om het maaidek stabiel te houden in de opgeheven, vergrendelde positie.

1. Zet het maaidek in de hoogste maaistand (Fig. 22) en controleer of de transporthoogtestops in contact komen met de onderkant van de trekstangen (Fig. 16).
2. Indien nodig moet u de transporthoogtestops los zetten en zodanig verstellen zodat zij heel lichtjes contact maken met de trekstangen (Fig. 16).



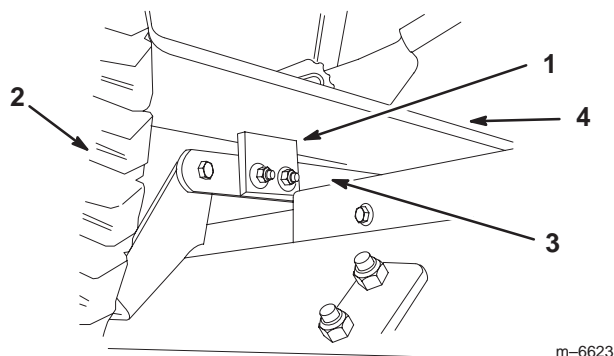
Figuur 16

1. Transporthoogtestop –
rechterkant getoond

2. Trekstang

3. Voetsteun, rechterkant

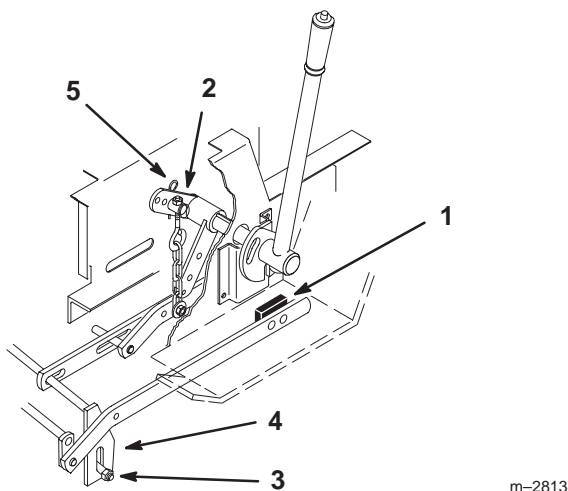
3. Zet de werktuigheffhendel of de elektrische lift helemaal omhoog. Controleer of de stootblokken op de achterkant van de trekstangen van het maaidek contact maken met de onderkant van de voetsteunen (Fig. 17).



Figuur 17

- | | |
|-----------------------|--------------|
| 1. Stootblok | 3. Trekstang |
| 2. Rechter achterband | 4. Voetsteun |

4. Als de stootblokken geen contact met de voetsteunen maken, moet u de hefketting verstellen door te draaien aan de moer op de oogbout in de achterste opening van de tractorlift (Fig. 18). Draai de moer naar rechts om het maaidek hoger te zetten of naar links om dit lager te zetten.
5. Als een stootblok geen contact met de voetsteun maakt, moet u de transporthoogtestop verstellen (Fig. 16).



Figuur 18

- | | |
|---------------|------------------------|
| 1. Stootblok | 4. Transporthoogtestop |
| 2. Draaipen | 5. R-pen |
| 3. Stelbouten | |

Gebruiksaanwijzing

Opmerking: Bepaal vanuit de normale bedieningspositie de linker- en rechterzijde van de machine.

Zijafvoer gebruiken



Waarschuwing



Als een afvoeropening niet is afgesloten, kan het maaidek voorwerpen in de richting van de bestuurder of omstanders werpen. Dit kan ernstig letsel veroorzaken. Daarnaast kunt u ook in contact komen met het mes.

- Verwijder de grasgeleider *nooit* van het maaidek omdat daarmee het maaisel wordt afgevoerd naar het gazon. Een beschadigde grasgeleider moet direct worden vervangen.
- Kom *nooit* met uw handen of voeten onder het maaidek.
- Probeer *nooit* de afvoerzone of de maaibladen te reinigen zonder de aftakas eerst *uit* te schakelen en het contactsleuteltje op *UIT* te draaien. Verwijder tevens het sleuteltje en trek de kabel van de bougie(s).

1. Het maaidek is uitgerust met een scharnierende grasgeleider, die het maaisel zijwaarts en omlaag naar het gazon afvoert.

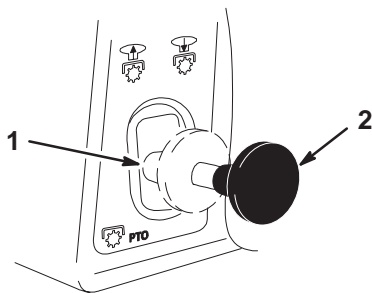
Bediening van de aftakas

Met de aftakas schakelt u de aandrijving naar de elektrische koppeling aan of uit.

Als het contactsleuteltje op Lopen of Lichten is gedraaid en de aftakas is ingeschakeld, zal het aftakaslampje in de Indicator module branden. Als dit lampje brandt, wordt u eraan herinnerd dat de aftakas is ingeschakeld. De startmotor zal niet draaien en u dient de aftakas uit te schakelen, voordat u de tractor verlaat.

Aftakas inschakelen

1. Zet de gashendel op Snel
2. Zet de maaikoppelingshendel op **Aan** (Fig. 19).



Figuur 19

m-6524

1. Aftakas – Uit
2. Aftakas – Aan

Aftakas uitschakelen

1. Zet de maaikoppelingshendel op **UIT** (Fig. 19).

Werktuiglift bedienen

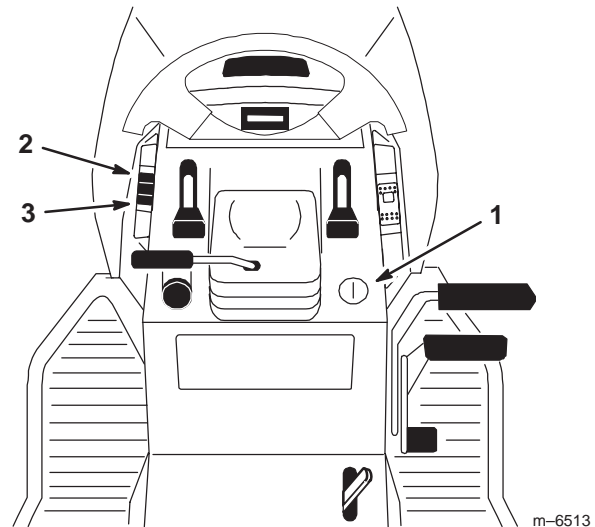
Het hefmechanisme (Fig. 20) wordt gebruikt om werktuigen op te heffen en neer te laten.

Werktuigen opheffen

1. Draai het contactsleuteltje op **Aan** of **Lopen** (Fig. 20).
2. Zet de hefschakelaar op **Omhoog** om de werktuiglift omhoog te brengen (Fig. 20). Hiermee wordt het werktuig opgeheven en in die positie gehouden.

Werktuigen neerlaten

1. Draai het contactsleuteltje op **Aan** of **Lopen** (Fig. 20).
2. Zet de hefschakelaar op **Omlaag** om de werktuiglift omlaag te brengen (Fig. 20). Hiermee wordt de werktuiglift omlaag gebracht.



Figuur 20

1. Sleuteltje
2. Hefschakelaar – omhoog
3. Hefschakelaar – omlaag

De werktuighefhendel bedienen

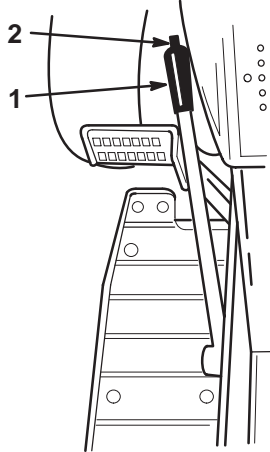
Met behulp van de werktuighefhendel (Fig. 21) kunt u diverse werktuigen opheffen en neerlaten.

Een werktuig opheffen

1. Trap het rempedaal in om de machine te stoppen.
2. Trek de werktuighefhendel naar achteren totdat de vergrendeling vastklikt. Hiermee wordt het werktuig in de opgeheven positie gehouden.

Een werktuig neerlaten

1. Trap het rempedaal in om de machine te stoppen.
2. Trek de hefhendel naar achteren om de druk van de werktuiglift weg te nemen en druk op de knop op de hendel om de vergrendeling los te zetten. Duw de hefhendel naar voren om het werktuig neer te laten.



m-6531

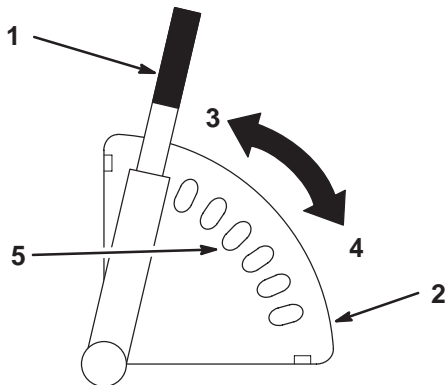
Figuur 21

1. Hefhendel
2. Knop

De maaihoogte instellen

Met behulp van de achterste steunwielen kunt u de maaihoogte instellen van 4 tot 11 cm.

1. Schakel de aftakas uit en stel de parkeerrem in werking.
2. Zet de motor af, verwijder het contactsleuteltje en wacht totdat alle bewegende onderdelen tot stilstand zijn gekomen alvorens de bestuurderspositie te verlaten.
3. Trek de maaihoogtehendel uit het kwadrant (Fig. 22).



m-3474

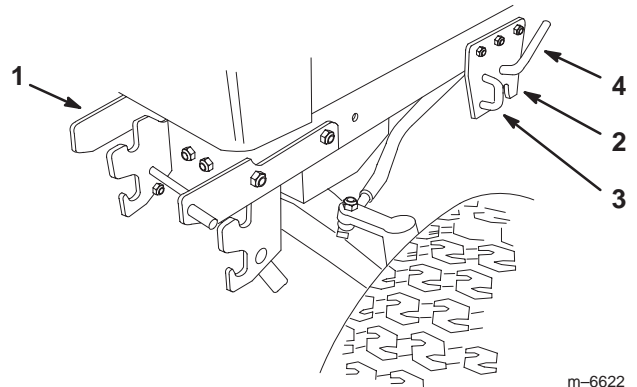
Figuur 22

1. Maaihoogtehendel
2. Kwadrant
3. Hoog
4. Laag
5. Middelste stand

4. Stel de maaihoogte in op de gewenste stand (Fig. 22).
5. Laat de hendel los zodat deze naar binnen schuift en vastklemt in het kwadrant (Fig. 22).

Maaidek verwijderen

1. Schakel de aftakas uit en stel de parkeerrem in werking.
2. Zet de motor af, verwijder het contactsleuteltje en wacht totdat alle bewegende onderdelen tot stilstand zijn gekomen alvorens de bestuurderspositie te verlaten.
3. Laat het maaidek neer.
4. Verwijder de ring (3/4 inch) en een R-pen uit de pen van de werktuiglift in de gleuf van de middelste hoogtestang (Fig. 4).
5. Open de middelste bevestigingshaak door de J-pen uit te trekken en de hendel van de vergrendeling naar achteren te trekken (Fig. 23).
6. Draai aan de rechterknop op het voorpoeliehuis om de drijfriem van het maaidek te ontspannen (Fig. 8).
7. Verwijder de drijfriem van de poelies (Fig. 9).
8. Haal de drijfriem van de onderste poelie en de onderste spanpoelie in het poeliehuis (Fig. 9).
9. Draai de voorwielen helemaal naar links en zet de werktuighefhandel of de elektrische lift geheel omhoog.



m-6622

Figuur 23

1. Voorste haak
2. Middelste bevestigingshaak
3. J-pen
4. Hendel van vergrendeling

10. Schuif het maaidek onder het chassis vandaan naar de rechterzijde van de tractor (Fig. 4).

11. Verwijder indien nodig het poeliehuis door de ontgrendelingshendel in te drukken. Vervolgens kunt het poeliehuis weghalen (Fig. 23).

Maaitips

Snel-stand gashendel

Voor een optimaal maairesultaat en een maximale luchtcirculatie moet u de gashendel op SNEL zetten. Om het gras goed af te maaien is lucht nodig; zet de maaihoogte dus niet te laag en zorg ervoor dat de maaimachine niet helemaal door ongemaaid gras is omgeven. Probeer altijd één zijkant van de machine vrij van ongemaaid gras te houden, zodat lucht kan worden aangezogen.

Wanneer u een gazon voor de eerste keer maait

Laat het gras iets langer dan normaal, om te voorkomen dat oneffenheden in het gras volledig worden weggemaaid. In het algemeen is het best de voorheen gebruikte maaihoogte te kiezen. Als u gras van meer dan 15 cm lang gaat maaien, kunt u het best in twee keer maaien om een goed maairesultaat te verkrijgen.

1/3 van de lengte van het gras afmaaien

Aanbevolen wordt niet meer dan ongeveer 1/3 van de lengte van het gras af te maaien. Meer afmaaien wordt afgeraden, tenzij het gras dun is of in de late herfst, wanneer het gras langzamer groeit.

Maairichting

Maai afwisselend in verschillende richtingen, zodat het gras rechtop blijft staan. Dit zorgt ook voor een betere verspreiding van het maaisel, wat de vertering en bemesting ten goede komt.

Maai met de juiste regelmaat

Normaal gesproken om de 4 dagen. Houd er echter rekening mee dat gras niet het hele jaar door even snel groeit. Om dezelfde maaihoogte te behouden, wat een goede gewoonte is, moet u in het vroege voorjaar vaker maaien. Als de groeisnelheid in de zomer afneemt, maait u minder vaak. Als u langere tijd niet hebt kunnen maaien, maait u eerst op een hoge maaihoogte. Maai 2 dagen later op een lagere maaihoogte.

Rijsnelheid

Om de maairesultaten te verbeteren, moet u maaien bij een lagere rijsnelheid.

Gras niet te kort afmaaien

Als de maai breedte van het maaidek groter is dan die van het maaidek dat u voorheen gebruikte, zet u de maaihoogte één stand hoger. Hierdoor voorkomt u dat oneffenheden te kort worden afgemaaid.

Lang gras

Als u het gras iets langer dan normaal hebt laten groeien of als het een hoog vochtgehalte heeft, moet u de maaihoogte hoger dan normaal instellen en het gras op deze hoogte maaien. Daarna het gras op de lagere, normale hoogte maaien.

Stoppen tijdens het maaien

Als u de machine tijdens het maaien moet stoppen, kan er een kluit maaisel op het gazon achterblijven. Dit kunt u als volgt voorkomen:

1. Schakel het maaimes (de maaimessen) in en rij naar een deel van het gazon dat al is gemaaid.
2. Om het maaisel gelijkmatig te verspreiden, zet u de maaihoogte één of twee standen hoger en rijdt u vooruit met het mes (de messen) ingeschakeld.

Onderkant van het maaidek schoonhouden

Verwijder na elk gebruik maaisel en vuil van de onderkant van het maaidek. Als zich gras en vuil in het maaidek verzamelt, leidt dat uiteindelijk tot een onbevredigend maairesultaat.

Onderhoud van maaimessen

Zorg gedurende het hele maaiseizoen voor een scherp maaimes. Een scherp mes snijdt het gras goed af zonder het te scheuren of te kwetsen. Door scheuren en kwetsen wordt het gras bruin aan de randen, waardoor het langzamer groeit en gevoeliger is voor ziekten. Controleer om de 30 dagen of het maaimes (de maaimessen) goed scherp is (zijn) en verwijder bramen met een vijl.



Onderhoud

Opmerking: Bepaal vanuit de normale bedieningspositie de linker- en rechterzijde van de machine.

Aanbevolen onderhoudsschema

Onderhoudsinterval	Onderhoudsprocedure
Voor elk gebruik	<ul style="list-style-type: none">• Maaikast – reinigen
5 Uren	<ul style="list-style-type: none">• Maaimes – controleren• Maaikast – reinigen
25 Uren	<ul style="list-style-type: none">• Maaidek – smeren
Tijdens stalling	<ul style="list-style-type: none">• Maaimes – controleren• Maaidek – smeren• Drijfriemen – controleren op slijtage/ barsten• Maaikast – reinigen• Lakbeschadigingen – bijwerken• Banden – bandenspanning controleren

Belangrijk Zie de gebruikershandleiding van de motor voor verdere onderhoudsprocedures.



 **Voorzichtig** 

Als u het sleuteltje in het contact laat, bestaat de kans dat iemand de motor per ongeluk start waardoor u of andere omstanders ernstig letsel kunnen oplopen.

Haal het sleuteltje uit het contact en maak de bougiekabel los voordat u onderhoudswerkzaamheden uitvoert aan de machine. Druk de kabel opzij, zodat deze niet onbedoeld contact kan maken met de bougie.



Onderhoud van de maaimessen

Om een goed maairesultaat te verkrijgen, moet u het maaimes (de maaimessen) scherp houden. Een of meer extra maaimessen vergemakkelijken het slijpen en vervangen.

 **Gevaar** 

Een versleten of beschadigd mes kan breken en een stuk van het mes kan worden uitgeworpen in de richting van de bestuurder of omstanders en ernstig lichamelijk of dodelijk letsel toebrengen.

- Controleer op gezette tijden het maaimes op slijtage of beschadigingen.
- Vervang een versleten of beschadigd mes.

 **Waarschuwing** 

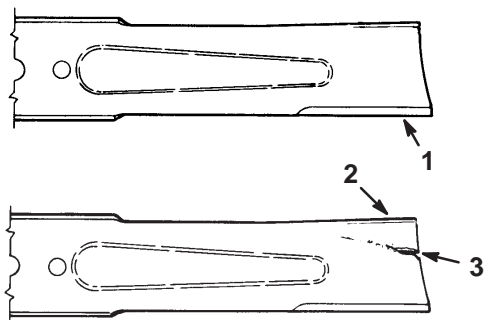
Een krom of beschadigd mes kan breken en u of omstanders ernstig letsel toebrengen.

- Vervang altijd een krom of beschadigd mes door een nieuw mes.
- Vijl of maak nooit scherpe inkepingen in de snijranden of het oppervlak van het mes.

Maaimes(sen) controleren

Controleer de messen om de 5 bedrijfsuren.

1. Verwijder het maaidek, zie Maaidek verwijderen, blz. 11.
2. Kantel voorzichtig het maaidek.
3. Controleer de snijranden (Fig. 24). Als de randen niet scherp zijn of bramen vertonen, maaimes(sen) verwijderen en slijpen; zie Maaimessen slijpen, blz. 15.
4. Controleer het mes (de messen), met name het gebogen deel (Fig. 24). Als u beschadiging, slijtage of groefvorming in dit deel constateert (Fig. 24), moet u het mes direct vervangen.



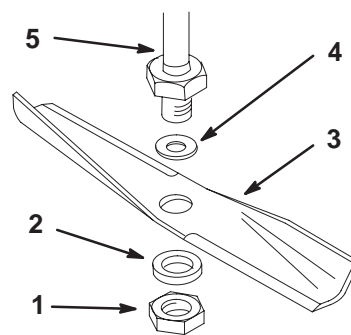
Figuur 24

1. Snijrand
2. Gebogen deel
3. Slijtage/groefvorming

Maaimessen verwijderen bij een 42 inch maaidek met zij- of achteruitvoer

Opmerking: Zorg ervoor dat het mes en de bevestigingen worden gemonteerd in de posities die worden getoond op Figuur 25.

1. Verwijder het maaidek, zie Maaidek verwijderen, blz. 11.
2. Kantel voorzichtig het maaidek.
3. Verwijder de moer, de platte ring, het mes en de ring (dik) (Fig. 25). Plaats indien nodig een houten blok tussen het maaimes en het maaidek om het mes vast te zetten, zodat u de bout kunt losdraaien.
4. Controleer alle onderdelen. Bij gebreken of beschadiging onderdelen vervangen.



Figuur 25

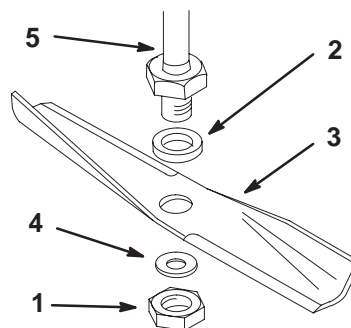
1. Moer
2. Ring - dik
3. Mes
4. Platte ring - dun
5. As

m-6659

Maaimessen verwijderen bij een 48 inch maaidek

Opmerking: Zorg ervoor dat het mes en de bevestigingen worden gemonteerd in de posities die worden getoond op Figuur 26.

1. Verwijder het maaidek, zie Maaidek verwijderen, blz. 11.
2. Kantel voorzichtig het maaidek.
3. Verwijder de moer, de (dikke) ring, het mes en de platte ring (Fig. 26). Plaats indien nodig een houten blok tussen het maaimes en het maaidek om het mes vast te zetten, zodat u de bout kunt losdraaien.
4. Controleer alle onderdelen. Bij gebreken of beschadiging onderdelen vervangen.



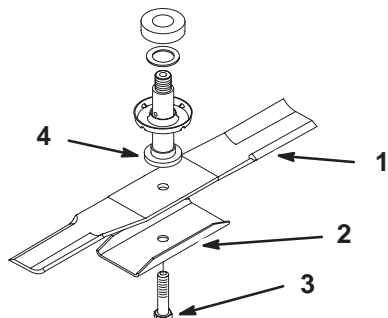
Figuur 26

1. Moer
2. Ring - dik
3. Mes
4. Platte ring - dun
5. As

m-5617

Maaimessenverwijderen bij een 52 inch maaidek

1. Verwijder het maaidek, zie Maaidek verwijderen, blz. 11.
2. Kantel voorzichtig het maaidek.
3. Verwijder de bout, de mesversteviger en het mes (Fig. 27). Plaats indien nodig een houten blok tussen het maaimes en het maaidek om het mes vast te zetten, zodat u de bout kunt losdraaien.
4. Controleer alle onderdelen. Bij gebreken of beschadiging delen vervangen.



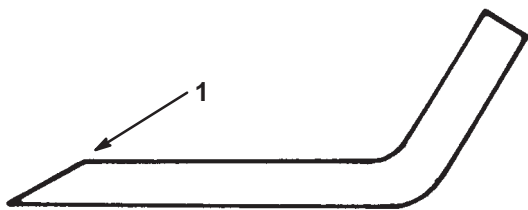
Figuur 27

- | | |
|-------------------|---------|
| 1. Mes | 3. Bout |
| 2. Mesversteviger | 4. As |

m-2376

Maaimessen slijpen

1. Gebruik een vijl om de snijranden aan beide uiteinden van het mes te slijpen (Fig. 28). Houd daarbij de oorspronkelijke hoek in stand. Het mes blijft in balans als u van beide snijranden dezelfde hoeveelheid materiaal verwijdert.



Figuur 28

1. Onder oorspronkelijke hoek slijpen

2. Controleer de balans van het mes met een mesbalans (Fig. 29). Als het mes horizontaal blijft, is het in balans en geschikt voor gebruik. Als het mes niet in balans is, moet u wat materiaal van de achterkant van het mes afvijlen. Herhaal dit indien nodig totdat het mes in balans is.



Figuur 29

- | | |
|--------|--------------|
| 1. Mes | 2. Mesbalans |
|--------|--------------|

Maaimes(sen) monteren

1. Monteer de ring, het mes, de platte ring en de mesmoer (Fig. 25).

Belangrijk Het gebogen deel van het maaimes moet naar de binnenkant van het maaidek wijzen.

2. Zet de mesbout vast met een torsie van 109–136 Nm.

Smeren

Onderhoudsinterval/Specificatie

U dient het maaidek om de 25 bedrijfsuren of jaarlijks te smeren, waarbij de kortste periode moet worden aangehouden. Het maaidek moet vaker worden gesmeerd bij gebruik in zeer stoffige of zanderige omstandigheden.

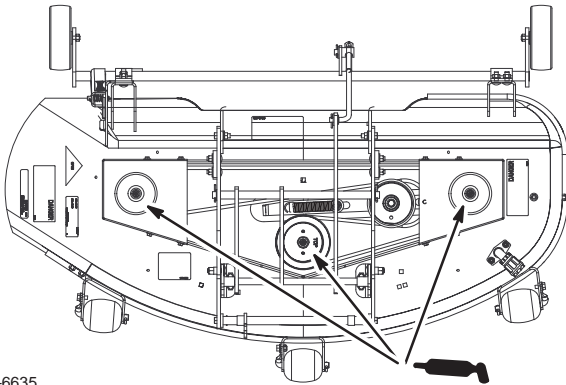
Type vet: Universeel smeervet.

Methode van smeren

1. Schakel de aftakas uit, stel de parkeerrem in werking en draai het contactsleuteltje op Uit. Verwijder het contactsleuteltje.
2. Reinig de smeernippels met een doek. Indien nodig verf van het uiteinde van de nippels afkrabben.
3. Zet een smeerpistool op de nippel. Spuit vet in de nippels.
4. Overtollig vet wegvegen.

Smeerpunten

1. Smeer de mesassen (Fig. 30). Het model met zijafvoer is getoond; het model met achterafvoer heeft dezelfde assen die moeten worden gesmeerd.



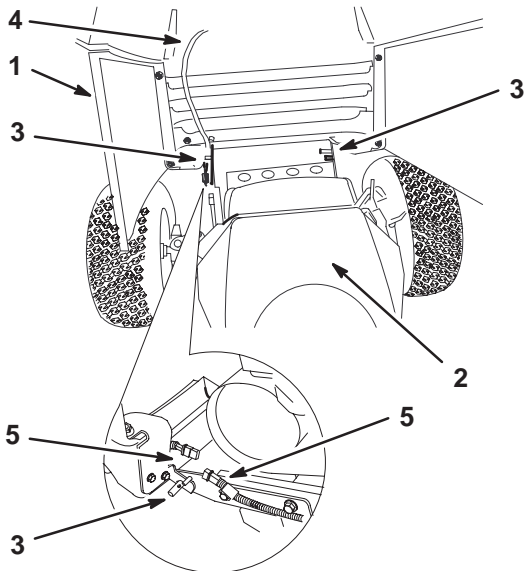
m-6635

Figuur 30

Motorkap verwijderen

Desgewenst kunt u de motorkap verwijderen om beter toegang te krijgen tot de bovenste poelies in het poeliehuis.

1. Draai de motorkap helemaal naar voren (Fig. 31).
2. Maak de kabelboom links voor op de machine los. De kabelboom loopt naar de koplampen (Fig. 31).
3. Schuif de motorkap naar de linkerzijde van de machine vanaf de scharnierpenen (Fig. 31).



m-6647

Figuur 31

- | | |
|-----------------------|--------------------------|
| 1. Motorkap – geopend | 4. Kabelboom |
| 2. Motor | 5. Stekker van kabelboom |
| 3. Scharnierpenen | |

4. Om de motorkap te plaatsen, zet u deze in de scharnierpenen. Vervolgens sluit u de kabelboom aan (Fig. 31).
5. Sluit de motorkap.

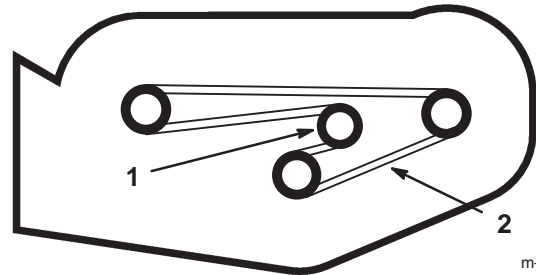
Onderhoud van drijfriem van maaidek

Riem van maaidek verwijderen

1. Verwijder het maaidek, zie Maaidek verwijderen, blz. 11.
2. Draai de bevestigingsschroeven van de poeliekappen los en verwijder beide poeliekappen.
3. Druk op de spanpoelie om de riem te ontspannen en haal deze van de poelies (Fig. 32).

Riem van maaidek monteren

1. Leg de nieuwe riem rond de mespoelies en de spanpoelie (Fig. 32). Bij het model met achterafvoer wordt de drijfriem op dezelfde wijze geplaatst.



m-2830

Figuur 32

- | | |
|---------------|--------------------------|
| 1. Spanpoelie | 2. Drijfriem van maaidek |
|---------------|--------------------------|

2. Monteer de kappen op de linker- en rechterpoelie met behulp van de eerder verwijderde bevestigingsschroeven.
3. Monteer het maaidek, zie Maaidek monteren, blz. 5.

Aftakasriem vervangen



Waarschuwing

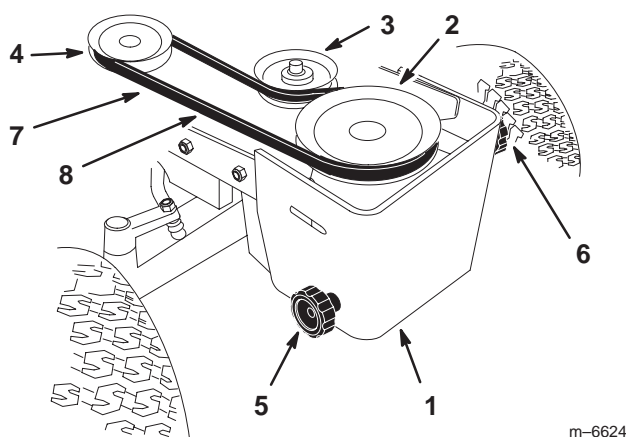


De onderdelen in de omgeving van de motor zullen heet zijn als de machine in gebruik is geweest. Contact met hete onderdelen kan brandwonden veroorzaken.

- Raak motoronderdelen of de geluiddemper nooit aan als deze heet zijn.
- Laat de motor afkoelen voordat u onderhoudswerkzaamheden verricht.

Opmerking: Desgewenst kunt u de motorkap verwijderen om beter toegang te krijgen tot de bovenste poelies in het poeliehuis. Zie Motorkap verwijderen, blz. 16.

1. Draai aan de linkerknop op het voorpoeliehuis om de aftakasriem te ontspannen (Fig. 33).
2. Verwijder de aftakasriem van de koppelingspoelie (Fig. 33).
3. Haal de aftakasriem van de bovenste poelie en de bovenste spanpoelie in het poeliehuis (Fig. 33).
4. Plaats de nieuwe aftakasriem op de koppelingspoelie (Fig. 33).
5. Monteer de aftakasriem op de bovenste poelie en de bovenste spanpoelie in het poeliehuis (Fig. 33).
6. Draai aan de linkerknop op het voorpoeliehuis om de aftakasriem aan te spannen (Fig. 33). De riem moet een speling van 13 mm hebben.

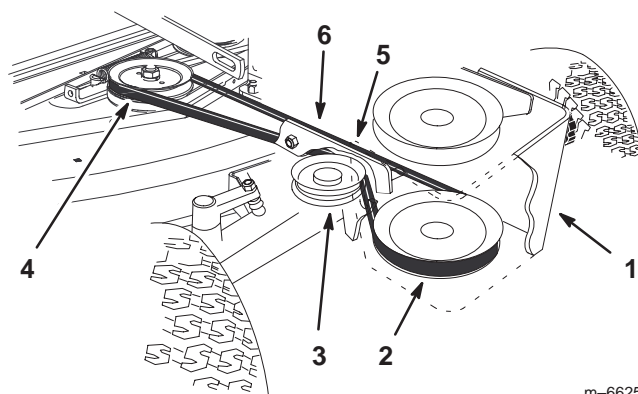


Figuur 33

- | | |
|---------------------------------|--|
| 1. Poeliehuis | 6. Linkerknop |
| 2. Bovenste poelie | 7. Aftakasriem |
| 3. Bovenste spanpoelie | 8. Controleer hier of de riem een speling van 13 mm heeft. |
| 4. Koppelingspoelie van aftakas | |
| 5. Rechterknop | |

Drijfriem van maaidek vervangen

1. Draai aan de rechterknop op het voorpoeliehuis om de drijfriem van het maaidek te ontspannen (Fig. 8).
2. Verwijder de drijfriem van de middelste poelie van het maaidek (Fig. 9).
3. Haal de drijfriem van de onderste poelie en de onderste spanpoelie in het poeliehuis (Fig. 9).
4. Monteer de nieuwe drijfriem op de middelste poelie van het maaidek (Fig. 9). Zorg ervoor dat de drijfriem op de bovenste middelste poelie zit.
5. Monteer de drijfriem op de onderste poelie en de onderste spanpoelie in het poeliehuis (Fig. 9).
6. Draai aan de rechterknop op het voorpoeliehuis om de drijfriem van het maaidek af te stellen (Fig. 8). De riem moet een speling van 13 mm hebben.



Figuur 34

- | | |
|---------------------------------|--|
| 1. Poeliehuis | 5. Drijfriem van maaidek |
| 2. Onderste poelie | 6. Controleer hier of de riem een speling van 13 mm heeft. |
| 3. Onderste spanpoelie | |
| 4. Middelste poelie van maaidek | |

Reiniging en stalling

1. Verwijder vuil en kaf van de buitenkant van de cilinder, de koelribben van de cilinderkop en het ventilatorhuis. Verwijder ook maaisel, vuil en roet van de buitenste motoronderdelen, de uitlaating, en de bovenkant van de maaikast.

Belangrijk U kunt de machine met een mild reinigingsmiddel en water wassen. Was de machine nooit met een hogedrukreiniger. Gebruik niet te veel water in de buurt van het bedieningspaneel, de verlichting, de motor en de accu.

2. Dik aangekoekt gras en vuil van de onderkant van de machine afschrappen. Spoel vervolgens de machine schoon met een tuinslang.

3. Controleer de conditie van het maaimes (maaimessen), zie Onderhoud van de maaimessen, blz. 13.
4. Controleer de conditie van alle riemen.
5. Maaidek smeren; zie Smeren, blz. 15.
6. Controleer alle bouten, schroeven en moeren en draai deze vast. Beschadigde delen repareren of vervangen.
7. Krassen en beschadigingen van de lak bijwerken. Bijwerkklak is verkrijgbaar bij een erkende Service Dealer.
8. Stal de machine in een schone, droge garage of opslagruimte. Verwijder het sleuteltje uit het contact en bewaar deze op een plaats die u makkelijk kunt onthouden. Dek de machine af om deze te beschermen en schoon te houden.

Storingen, oorzaak en remedie

Probleem	Mogelijke oorzaken	Remedie
Abnormale trillingen.	<ol style="list-style-type: none"> 1. Maaimes(sen) verbogen of niet in balans. 2. Mesbout zit los. 3. Bevestigingsbouten van motor zitten los. 4. Losse motorpoelie, spanpoelie of mespoelie. 5. Motorpoelie beschadigd. 	<ol style="list-style-type: none"> 1. Nieuw(e) maaimes(sen) monteren. 2. Mesbout aandraaien. 3. Bevestigingsbouten van motor aandraaien. 4. Desbetreffende poelie vastzetten. 5. Neem contact op met een erkende Service Dealer.
Maaimes(sen) draait (draaien) niet.	<ol style="list-style-type: none"> 1. Drijfriem van maaimes is versleten, los of gebroken. 2. Drijfriem van maaimes is van poelie af. 3. Aftakasriem is versleten, los of gebroken. 	<ol style="list-style-type: none"> 1. Nieuwe drijfriem van maaimes monteren. 2. Drijfriem van maaimes monteren en spanpoelie en riemgeleiders op juiste stand controleren. 3. Nieuwe aftakasriem monteren.
Onregelmatige maaihoogte.	<ol style="list-style-type: none"> 1. Bandenspanning is niet correct. 2. Maaidek staat niet horizontaal. 3. Onderkant van de maaikast is vuil. 	<ol style="list-style-type: none"> 1. Banden op juiste spanning brengen. 2. Maaidek horizontaal stellen (dwarsrichting) en schuinstand (lengterichting) afstellen. 3. Onderkant van het maaidek schoonmaken.

