



107 cm klippare med bakre utkastare och 132 cm klippare med sidoutkastare

Wheel Horse[®] Serie XT Redskap till
trädgårdstraktor

Modellnr. 78291 – 230000001 och upp

Modellnr. 78294 – 230000001 och upp

Bruksanvisning

Den här bruksanvisningen gäller endast när dekalsats 107–3699 är monterad på maskinen. Beställ dekalsatsen från Toro Parts Department (Toros reservdelsavdelning).

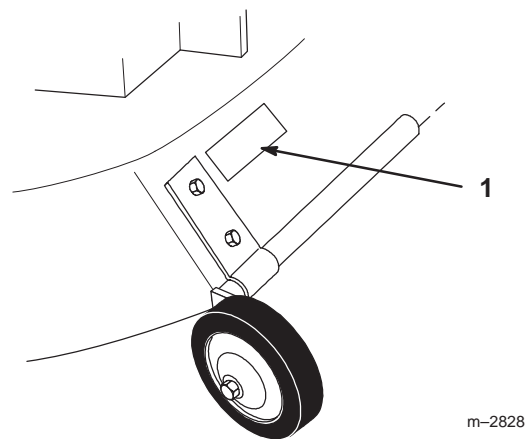
Innehåll

	Sida
Introduktion	2
Säkerhet och instruktionsdekaler	3
Montering	4
Reservdelar	4
Montering av gräsriktare på 132 cm klippare	4
Montering av klippaggregatet	5
Kontrollera knivarnas skärning i sidled	7
Justera knivarnas skärning i sidled	7
Kontrollera främre-bakre knivlutning	8
Ändra främre-bakre knivlutning	8
Justering av transporthöjd	8
Körning	9
Använda sidoutkastaren	9
Använda kraftuttaget (PTO)	10
Använda servohissen för redskap	10
Använda redskapslyftspaken	10
Justering av klipphöjd	11
Demontering av klippaggregatet	11
Gräsklippningstips	12
Underhåll	13
Rekommenderat underhåll	13
Service av knivarna	13
Smörjning	15
Demontering av huven	16
Service av klipparremmen	16
Byte av drivremmen till kraftuttaget	17
Byte av klipparremmen	17
Rengöring och förvaring	18
Felsökning	18

Introduktion

Läs bruksanvisningen noga så att du lär dig att använda och underhålla produkten på rätt sätt. Informationen i bruksanvisningen hjälper dig och andra att undvika personskador och skador på produkten. Även om Toro konstruerar och bygger säkra produkter så är det du som ansvarar för att produkten används på ett bra och säkert sätt.

Kontakta en auktoriserad återförsäljare eller Toros kundservice och ha produktens modell- och serienummer till hands om du har behov av service, Toro originaldelar eller ytterligare information. Figur 1 visar var du finner produktens modell- och serienummer.



Figur 1

1. Plats för modell- och serienummer

Anteckna produktens modell- och serienummer här nedanför så är de lätta att hitta:

Modellnr: _____
Serienr: _____

I bruksanvisningen används särskilda säkerhetsmeddelanden för att ange eventuella risker och hjälpa dig och andra att undvika personskador och i värsta fall dödsfall. **Fara**, **Varning** och **Försiktighet** är nyckelord som används för att ange risknivå. Var ytterst försiktig oavsett risknivå.

Fara anger stor fara som *leder till* allvarlig personskada eller dödsfall om de försiktighetsåtgärder som rekommenderas inte följs.

Varning anger fara som *kan* leda till allvarlig personskada eller dödsfall om föreskrifterna inte följs.

Försiktighet anger fara som kan leda till mindre eller medelsvår personskada om föreskrifterna inte följs.

Två andra ord används också för att markera information. **Viktigt** ger läsaren speciell mekanisk information och **Observera:** betonar allmän information som bör ges särskild uppmärksamhet.

Säkerhet och instruktionsdekal



Säkerhetsdekal och säkerhetsinstruktioner är fullt synliga för föraren och finns nära alla potentiella farozoner. Dekaler som skadats eller försvunnit ska bytas ut eller ersättas.



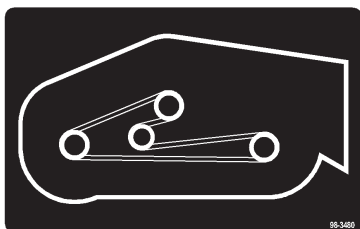
107-8456

1. Minska klipphöjden.
2. Öka klipphöjden.

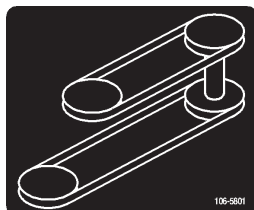


93-7009

1. Varning – kör inte gräsklipparen med gräsriktaren upplyft eller borttagen, håll gräsriktaren på plats.
2. Avkapnings-/avslitningsrisk för händer och fötter, gräsklipparkniv – håll avstånd till rörliga delar.



98-3480

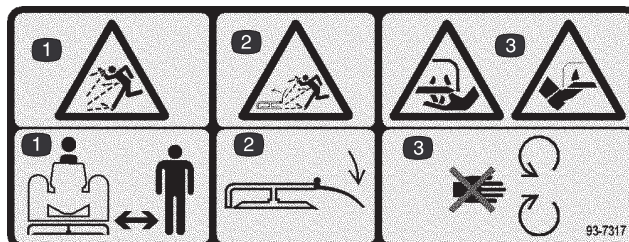


106-5801



107-9200

1. Varning – rör inte den heta ytan.



93-7317

1. Risk för utslungade föremål – håll dig på behörigt avstånd från maskinen.
2. Risk för utslungade föremål från gräsklipparen – håll gräsriktaren på plats.
3. Avkapnings-/avslitningsrisk för händer och fötter – håll avstånd till rörliga delar.



93-7316

1. Risk för utslungade föremål – håll dig på behörigt avstånd från maskinen.
2. Risk för utslungade föremål från gräsklipparen – håll gräsriktaren på plats.
3. Avkapnings-/avslitningsrisk för händer och fötter – håll avstånd till rörliga delar.

Montering

Observera: Vänster och höger sida på maskinen är lika med användarens vänstra respektive högra sida vid normal körning.

Reservdelar

Observera: Använd diagrammet nedan för att identifiera delar som används för montering.

BESKRIVNING	ANTAL	ANVÄNDNING
Gräsriktare	1	Montering av gräsriktare på 132 cm klippare
Fjäder	2	
Bult, 3/8 x 3-1/2"	2	
Låsmutter, 3/8"	2	
Drivrem till kraftuttaget	1	Montering av klipparen
Klipparrem	1	
Remskivebox	1	
Bruksanvisning	1	Läs innan maskinen sätts i drift

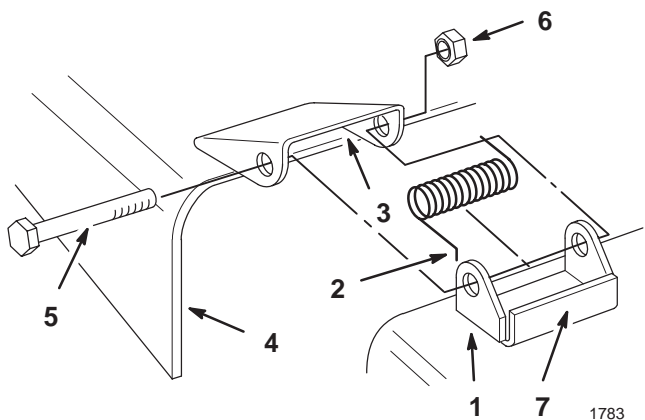
Varning

En öppen utkastaröppning kan leda till att gräsklipparen kastar föremål i förarens eller kringstående riktning och därmed orsaka allvarliga skador. Det skulle också kunna innebära kontakt med knivarna.

- *Ta aldrig* bort gräsriktaren från klipparen, eftersom den riktar gräsklipppet ner mot gräsmattan. Byt omedelbart ut gräsriktaren om den skadas.
- *Stoppa aldrig* händer eller fötter under gräsklipparen.
- *Försök aldrig* att rensa området kring utkastaren eller klipparens knivar om du inte har fört kraftuttaget (PTO) till *Av* och vridit tändningsnyckeln till *Av*. Ta även ur nyckeln och dra av tändkabeln från tändstiftet/-stiften.

3. Fäst riktaren vid fästet med 2 skruvar (3/8 x 3-1/2 tum) och 2 låsmutter (3/8 tum) (Fig. 2).
4. Lyft upp gräsriktaren och kontrollera att den är fjäderbelastad och hänger helt och hållet fritt till det nedåtriktade läget.

Viktigt Gräsriktaren måste vara fjäderupphängd i nedåtriktat läge. Lyft upp riktaren för att kontrollera att den snäpper ner till det nedersta läget.



Figur 2

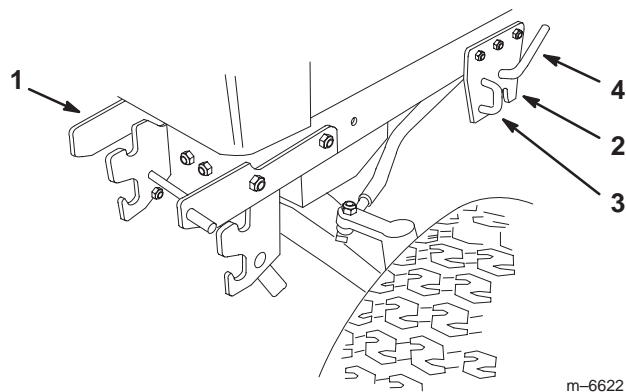
Montering av gräsriktare på 132 cm klippare

1. Placera fjädrarna i fästena på klipparen med de krokförsedda ändarna över det höjda bakstycket (fig. 2).
2. Placera gräsriktaren i linje med hålen i fästena och fjäderns raka ände i utrymmet under gångjärnet och ovanför riktaren (fig. 2).

1. Fäste
2. Fjäderkroksände
3. Plats för fjäder
4. Gräsriktare
5. Skruv, 3/8–3-1/2 tum
6. Låsmutter 3/8 tum
7. Förhöjd baktill

Montering av klippaggregatet

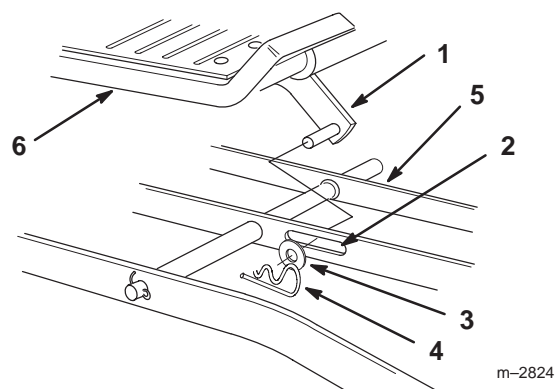
1. Koppla ur kraftuttaget och dra åt parkeringsbromsen.
2. Stanna motorn, ta ur nyckeln och vänta tills alla rörliga delar har stannat innan du lämnar förarpositionen.
3. Placera klipparen på traktorns högersida.
4. Vrid framhjulen så långt det går åt vänster, och höj upp redskapslyftspaken eller den elektriska lyftanordningen så långt det går. Se *bruksanvisningen* till traktorn.
5. Öppna den mittmonterade redskapshållaren genom att dra ut J-kroken och flytta låshandtaget bakåt (figur 3).



Figur 3

- | | |
|---------------------------------|---------------|
| 1. Främre redskapshållare | 3. J-krok |
| 2. Mittmonterad redskapshållare | 4. Låshandtag |

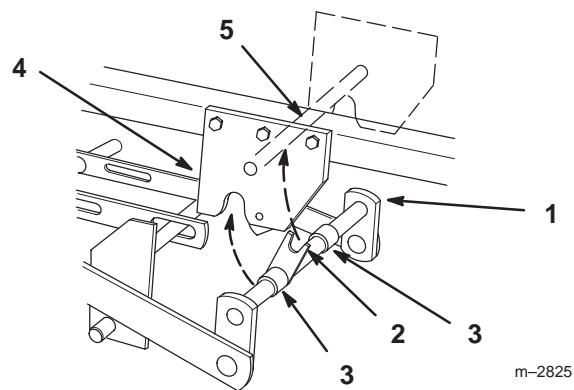
6. Skjut in klipparen under traktorn från höger sida och placera redskapslyften mellan den mittersta och vänstra justeringsstången (figur 4).
7. Rikta framhjulen rakt fram och sänk ned redskapslyftspaken eller den elektriska lyftanordningen till monteringsläget; se *bruksanvisningen* till traktorn.
8. För in redskapslyftspinnen i skåran i den mittersta justeringsstången och fäst den med en bricka (3/4") och en hårnålssprint (figur 4).



Figur 4

- | | |
|--|----------------------------|
| 1. Redskapslyft | 4. Hårnålssprint |
| 2. Skåra i den mittersta justeringsstången | 5. Vänster justeringsstång |
| 3. Bricka | 6. Höger fotstöd |

9. Vrid den frammonterade axeln så att klykan riktas rakt upp och är i linje så att avståndsbrickorna befinner sig mellan de mittmonterade redskapshållarplattorna (figur 5).
10. Lyft klipparen med redskapslyftspaken eller den elektriska lyftanordningen och rikta in klykan så att redskapshållarstången hamnar på plats (figur 5).
11. Stäng låshandtaget på den mittmonterade redskapshållaren genom att vrida handtaget framåt (figur 3).



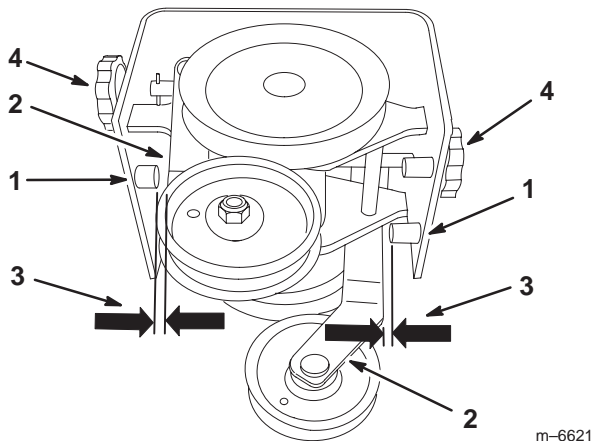
Figur 5

- | | |
|----------------------|--------------------------------------|
| 1. Frammonterad axel | 4. Mittmonterad redskapshållarplatta |
| 2. Klyka | 5. Redskapshållarstång |
| 3. Distansbricka | |

Montera den främre remskiveboxen

Montera den främre remskiveboxen om den inte redan har monterats.

1. Vrid på rattarna för att justera mellanremskivorna så att det bildas ett mellanrum på 7 mm mellan remskivarmarna och fäststiften.



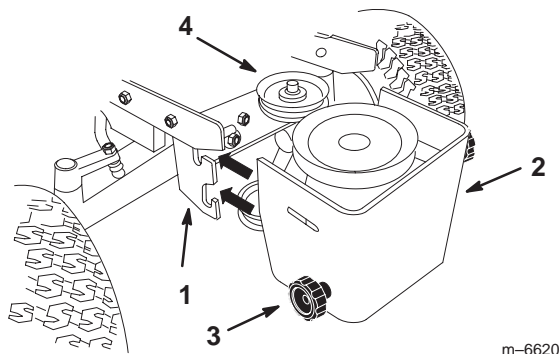
Figur 6

- | | |
|----------------|--------------|
| 1. Fäststift | 3. 7 mm spel |
| 2. Remskivearm | 4. Ratt |

2. Se till så att de främre spärrhakarna är öppna och skjut sedan in remskiveboxen i den främre redskapshållaren.

Observera: Kontrollera att remskiveboxen greppar i och stänger spärrhakarna.

3. Justera båda mellanremskivorna tills de är helt på utsidan genom att vrida rattarna.



Figur 7

- | | |
|---------------------------|-------------------|
| 1. Främre redskapshållare | 3. Ratt |
| 2. Remskivebox | 4. Mellanremskiva |

Montera drivremmen till kraftuttaget



Varning

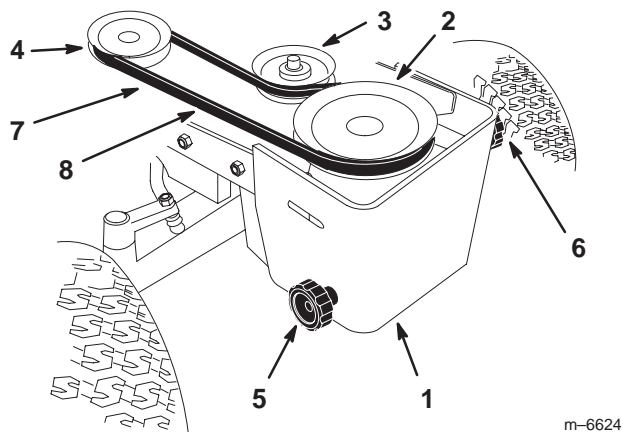


Om motorn har varit igång är delarna kring motorn varma. Du kan få brännskador om du vidrör varma delar.

- Vidrör inte motorns komponenter eller ljuddämparna då de är varma.
- Låt motorn svalna innan du utför något underhåll.

Du kan ta bort huvan om du vill, för att lättare kunna nå de övre remskivorna i remskiveboxen. Se avsnittet Demontering av huvan på sidan 16.

1. Montera drivremmen till kraftuttaget på kopplingskivorna (figur 8).
2. Montera drivremmen till kraftuttaget på den övre remskivorna och övre mellanremskivorna i remskiveboxen (figur 8).
3. Vrid den vänstra rattarna på den främre remskiveboxen för att spänna drivremmen till kraftuttaget (figur 8). Remmen måste ha en nedböjning på 13 mm.

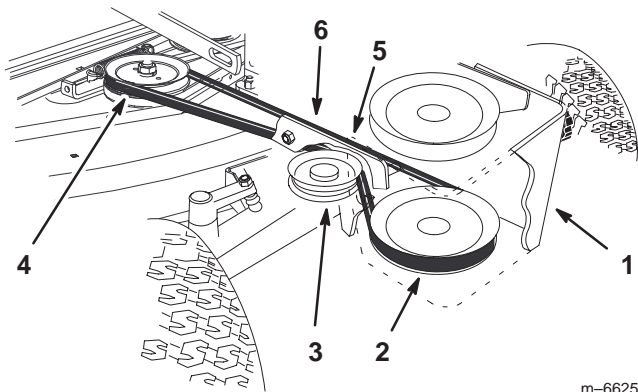


Figur 8

- | | |
|---------------------------------|--|
| 1. Remskivebox | 5. Höger ratt |
| 2. Övre remskiva | 6. Vänster ratt |
| 3. Övre mellanremskiva | 7. Kraftuttagsrem |
| 4. Kopplingskiva för kraftuttag | 8. Kontrollera att nedböjningen är 13 mm här |

Montering av klipparremmen

1. Ställ in klipphöjden i det mittersta läget; se avsnittet Justering av klipphöjd, på sidan 11.
2. Montera klipparremmen på den mittersta klipparremskivan (figur 9). Kontrollera att den inte är på den övre mittskivan.
3. Montera klipparremmen på den nedre remskivan och nedre mellanremskivan i remskiveboxen (figur 9).
4. Vrid den högra ratten på den främre remskiveboxen för att spänna klipparremmen (figur 8). Remmen måste ha en nedböjning på 13 mm.

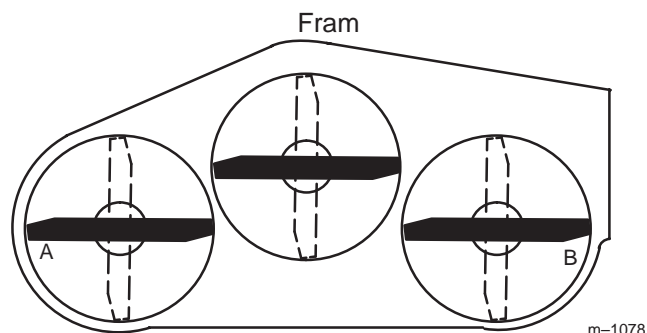


Figur 9

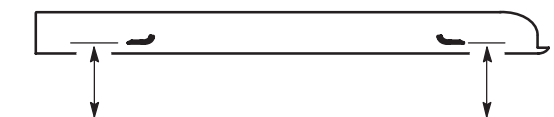
- | | |
|--------------------------------|--|
| 1. Remskivebox | 5. Klipparrem |
| 2. Nedre remskiva | 6. Kontrollera att nedböjningen är 13 mm här |
| 3. Nedre mellanremskiva | |
| 4. Klipparrens mittersta skiva | |

Kontrollera knivarnas skärning i sidled

1. Kontrollera traktorns däcktryck. Se bruksanvisningen till traktorn.
2. Placera knivarna i sidled (figur 10). Mät vid områdena **A** och **B** (fig. 10) från ett jämnt underlag till knivens egg (fig. 11).
3. Skillnaden mellan måtten vid **A** och **B** får inte vara större än 6 mm.



Figur 10



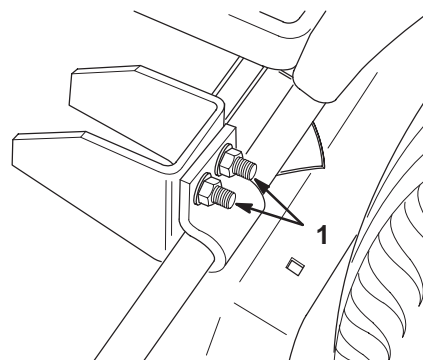
MÄT FRÅN EGGEN TILL ETT JÄMNT UNDERLAG

Figur 11

Justera knivarnas skärning i sidled

Denna justering krävs för att kompensera för ojämn klippning i sidled.

1. Justera klippningen i sidled genom att justera de två vagnbultarna (figur 12) baktill på klipparens vänstra sida.
2. Kontrollera knivarnas skärning i sidled efter att du har justerat vagnbultarna. Se avsnittet Kontrollera knivarnas skärning i sidled (figur 12).
3. Upprepa steg 1 och 2 tills skillnaden inte är större än 6 mm.



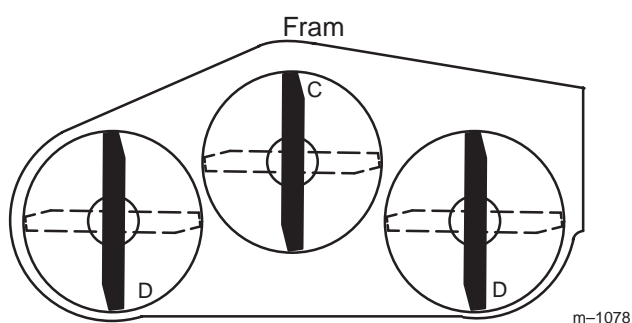
Figur 12

1. Justerskruvar, sidled

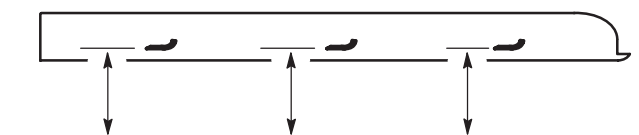
Kontrollera främre-bakre knivlutning

Kontrollera lutningen varje gång du monterar klippaggregatet.

1. Kontrollera traktorns däcktryck. Se bruksanvisningen till traktorn.
2. Placera en kniv i riktning framåt-bakåt (figur 13). Mät vid läge **C** och ett av lägena **D** (figur 13) från ett jämnt underlag till knivarnas egg (figur 14).
3. Klipparkniven ska vara **4–7 mm lägre framme vid C än bak vid D**. Roterar knivarna och upprepa proceduren med de andra knivarna.
4. Gå vidare till avsnittet Ändra främre-bakre knivlutning på sidan 8 om måtten inte stämmer.



Figur 13



m-2539

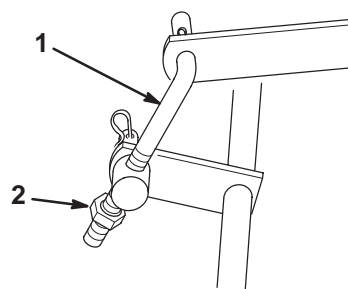
Figur 14

Ändra främre-bakre knivlutning

1. Justera den främre-bakre knivlutningen genom att vrida på låsmuttern på den bakre justerbara ledarmen (figur 15).

Observera: Höj klipparens framdel genom att vrida låsmuttern medurs, och sänk framdelen genom att vrida muttern moturs.

2. Kontrollera den främre-bakre knivlutningen efter att du har justerat muttern. Se avsnittet Kontrollera främre-bakre knivlutning, på sidan 8.
3. Upprepa steg 1 och 2 tills skillnaden inte är större än 6 mm.



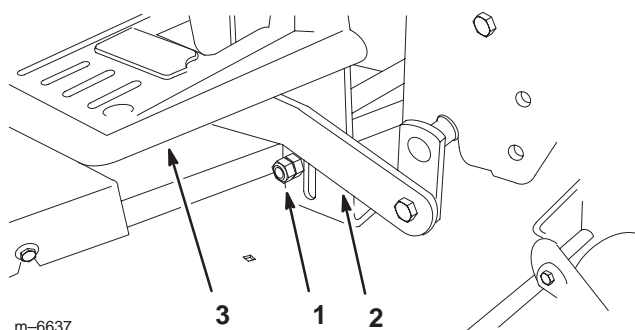
Figur 15

1. Justerbar ledarm
2. Låsmutter

Justering av transporthöjd

Transporthöjden justeras för att stabilisera klipparen i det övre, låsta läget.

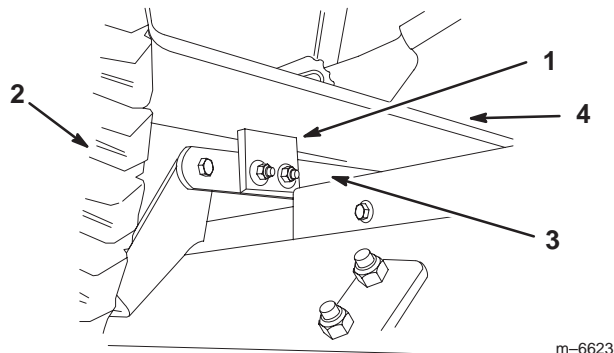
1. Höj klipparen till den översta klipphöjden (figur 22) och kontrollera om transportnivåspärrarna ligger emot koppelstängernas undersida (figur 16).
2. Lossa och justera transportnivåspärrarna vid behov så att de enbart ligger emot koppelstängernas undersida (figur 16).



Figur 16

1. Transportnivåspärr – höger sida
2. Koppelstäng
3. Höger fotstöd

- Höj upp redskapslyftspaken eller den elektriska lyftanordningen så långt det går. Kontrollera att stötdämparna, baktill på klipparens koppelstänger, ligger emot fotstöden (figur 17).

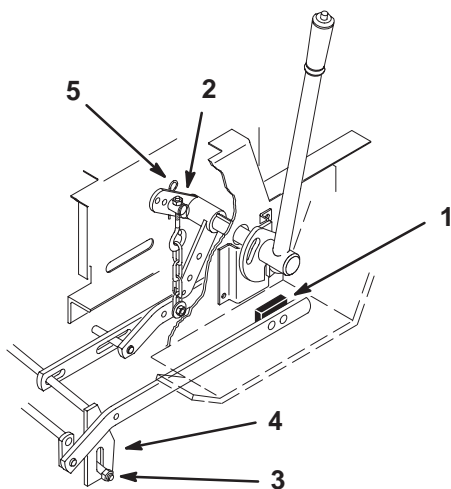


m-6623

Figur 17

- | | |
|------------------|----------------|
| 1. Stötdämpare | 3. Koppelstång |
| 2. Höger bakdäck | 4. Fotstöd |

- Om inte stötdämparna ligger emot fotstöden, ska du justera lyftkedjan genom att vrida muttern på ögonbulten i det bakre hålet på traktorlyften (figur 18). Vrid muttern medurs för att höja klipparen eller moturs för att sänka den.
- Om en av stötdämparna inte ligger emot fotstödet, ska du justera aktuell transportnivåspärr (figur 16).



m-2813

Figur 18

- | | |
|---------------------|-----------------------|
| 1. Stötdämpare | 4. Transportnivåspärr |
| 2. Skruvled | 5. Härnålssprit |
| 3. Justeringsbultar | |

Körning

Observera: Vänster och höger sida på maskinen är lika med användarens vänstra respektive högra sida vid normal körning.

Använda sidoutkastaren



Varning



En öppen utkastaröppning kan leda till att gräsklipparen kastar föremål i förarens eller kringstående riktning och därmed orsaka allvarliga skador. Det skulle också kunna innebära kontakt med knivarna.

- Ta *aldrig* bort gräsriktaren från klipparen, eftersom den riktar gräsklipppet ner mot gräsmattan. Byt omedelbart ut gräsriktaren om den skadas.
- Stoppa *aldrig* händer eller fötter under gräsklipparen.
- Försök *aldrig* att rensa området kring utkastaren eller klipparens knivar om du inte har fört kraftuttaget (PTO) till Av och vridit tändningsnyckeln till Av. Ta även ur nyckeln och dra av tändkabeln från tändstiftet/-stiften.

- Klipparen har en gångjärnsupphängd gräsriktare som fördelar det klippta gräset åt sidan och ner i gräsmattan.

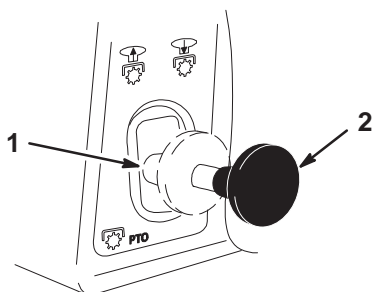
Använda kraftuttaget (PTO)

Kraftuttagsbrytaren kopplar in och ur drivningen till den elektriska kopplingen.

Kraftuttagslampan i indikatormodulen kommer att lysa när tändningsnyckeln har vridits till körläget eller belysningsläget och kraftuttaget har kopplats in. Att lampan lysa är en påminnelse om att startmotorn inte kommer att gå runt och att du måste koppla ur kraftuttaget innan du kliver ner från traktorn.

Inkoppling av kraftuttaget (PTO)

1. Flytta gasreglaget till det snabba läget.
2. Dra ut kraftuttagsbrytaren till läget **på** (figur 19).



Figur 19

m-6524

1. Kraftuttag – Av
2. Kraftuttag – På

Urkoppling av kraftuttaget (PTO)

1. Skjut in kraftuttagsbrytaren till läget **av** (figur 19).

Använda servohissen för redskap

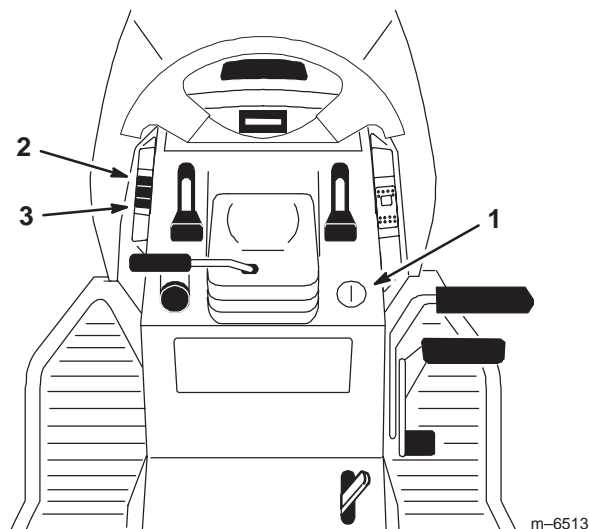
Servohissen för redskap (figur 20) används för att höja och sänka redskap.

Lyfta redskap

1. Vrid nyckeln till läget **på** eller **kör** (figur 20).
2. Skjut lyftbrytaren **uppåt** för att höja redskapslyften (figur 20). Detta höjer och håller arbetsredskapet i det övre, upphöjda läget.

Sänka redskap

1. Vrid nyckeln till läget **på** eller **kör** (figur 20).
2. Skjut lyftbrytaren **nedåt** för att sänka redskapslyften (figur 20). Redskapslyften sänks.



Figur 20

m-6513

1. Nyckel
2. Lyftbrytare – upp
3. Lyftbrytare – ner

Använda redskapslyftspaken

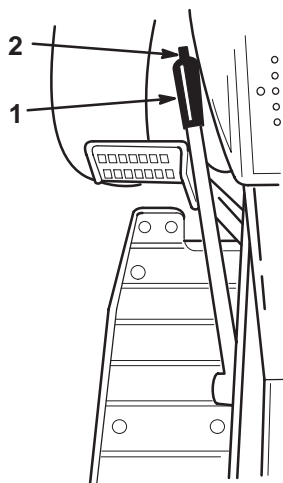
Redskapslyftspaken (figur 21) används för att höja och sänka olika redskap.

Höja ett redskap

1. Tryck ner bromspedalen så att maskinen stannar.
2. Dra redskapslyftspaken bakåt tills spärrhaken låses. I detta läge håller lyften arbetsredskapet i det övre, upphöjda läget.

Sänka ned ett redskap

1. Tryck ner bromspedalen så att maskinen stannar.
2. Skjut redskapslyftspaken bakåt, för att sänka lyfttrycket, och tryck in knappen på spaken för att frigöra spärrhaken. För lyftspaken framåt för att sänka redskapet.



m-6531

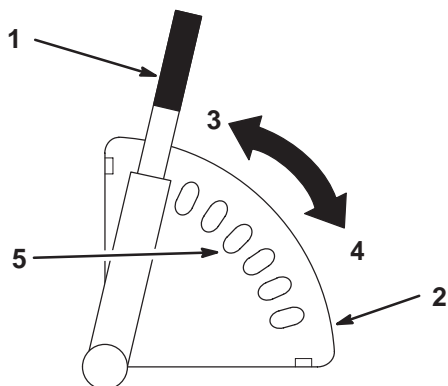
Figur 21

1. Lyftspak
2. Knapp

Justering av klipphöjd

De bakre stödhjulen kan justeras för olika klipphöjder, mellan 4 och 11 cm.

1. Koppla ur kraftuttaget och dra åt parkeringsbromsen.
2. Stanna motorn, ta ur nyckeln och vänta tills alla rörliga delar har stannat innan du lämnar förarpositionen.
3. Dra ut klipphöjdsspaken för att koppla ur den ur klipphöjdsplattan (figur 22).



m-3474

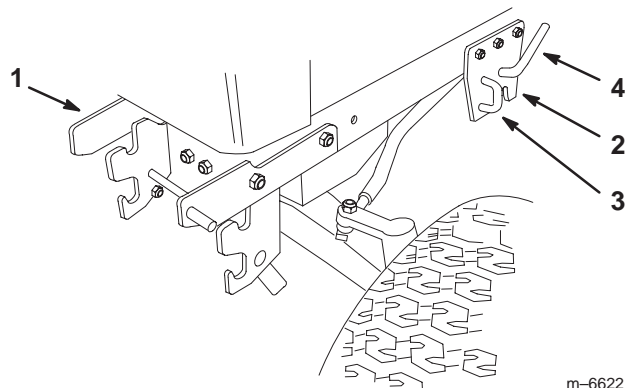
Figur 22

1. Klipphöjdsreglage
2. Växelkonsol
3. Hög
4. Låg
5. Mellanläge

4. Justera klipphöjden till önskad nivå (figur 22).
5. Släpp spaken inåt för att låsa fast den i ett läge i växelkonsolen (figur 22).

Demontering av klippaggregatet

1. Koppla ur kraftuttaget och dra åt parkeringsbromsen.
2. Stanna motorn, ta ur nyckeln och vänta tills alla rörliga delar har stannat innan du lämnar förarpositionen.
3. Sänk ned klipparen.
4. Ta bort brickan (3/4") och en hårnålssprint från redskapets lyftsprint i skåran i den mittersta justeringsstången (figur 4).
5. Öppna den mittmonterade redskapshållaren genom att dra ut J-kroken och flytta låshandtaget bakåt (figur 23).
6. Vrid den högra ratten på den främre remskiveboxen för att lossa klipparremmen (figur 8).
7. Ta bort klipparremmen från klipparen (figur 9).
8. Ta bort klipparremmen från den nedre remskivan och nedre mellanremskivan i remskiveboxen (figur 9).
9. Vrid framhjulen så långt det går åt vänster, och höj upp redskapslyftspaken eller den elektriska lyftanordningen så långt det går.



m-6622

Figur 23

1. Främre redskaphållare
2. Mittmonterad redskaphållare
3. J-krok
4. Låshandtag

10. Dra ut klipparen från dess läge under chassit från traktorns högersida (figur 4).
11. Ta vid behov bort remskiveboxen genom att trycka på utlösningsspaken och ta bort remskiveboxen (figur 23).

Gräsklippningstips

Högt varvtal

Kör motorn i det snabba läget för att få bästa klippresultat och maximal luftcirkulation. Luft behövs för att gräsklipppet ska kunna klippas ordentligt. Sätt inte klipphöjden för lågt och låt inte klipparen helt omges av oklippt gräs. Försök att alltid se till att en sida av klipparen är fri från oklippt gräs, vilket medger att luft sugas in i klipparen.

Klippa en gräsmatta för första gången

Klipp gräset något längre än normalt så att inte klipparen skalperar ojämn mark. Den klipp höjd som använts tidigare är normalt den bästa. Vid klippning av gräs som är längre än 15 cm kan man behöva klippa två gånger för att få acceptabelt klippresultat.

Klipp en tredjedel av grässtrået

Bäst är att bara klippa cirka en tredjedel av grässtrået. Mer än så rekommenderas ej om inte gräset är glest och det är sent på hösten när gräset växer saktare.

Klippriktning

Växlande klippriktning håller gräset rakt. Det underlättar också fördelningen av det klippta gräset vilket förbättrar nedbrytning och gödning.

Klipp med rätt mellanrum

Klipp normalt var 4:e dag. Kom ihåg att gräs inte växer lika snabbt under de olika årstiderna. För att hålla samma längd på gräset ska man klippa oftare tidigt på våren. Klipp mera sällan när tillväxten avtar mot mitten av sommaren. Klipp med högre inställning och klipp igen efter två dagar med lägre inställning om du inte kan klippa under en längre tidsperiod.

Hastighet

Kör saktare för att få ett bättre klippresultat.

Klipp inte för kort

Höj klipphöjden om klippbredden på klipparen är bredare än på den du använt tidigare, så att en ojämn gräsmatta inte klipps för kort.

Högt gräs

Klipp med högre klipphöjdinställning om gräset tillåts växa högre än normalt eller om det är fuktigt. Klipp sedan på nytt med normal och lägre inställning.

Vid stopp

Stannas framdrivningen av maskinen under klippningen kan en klump med gräsklipp falla ner på gräsmattan. Undvik detta genom att:

1. Köra upp på ett redan klippt område med kniven/knivarna inkopplade.
2. För att sprida klippet jämnt ska klipphöjden höjas ett eller två steg medan du kör framåt med kniven/knivarna inkopplad(e).

Håll undersidan av klipparen ren

Tvätta bort gräsklipp och smuts från undersidan av klipparen efter varje klippning. Om gräs och smuts samlas inuti klipparen blir klippresultatet till slut inte tillfredsställande.

Knivunderhåll

Håll kniven vass under klippningssäsongen eftersom en vass kniv klipper rent utan att slita och rycka av grässtråna. Slits och rycks gräset av gulnar det i ändarna vilket minskar tillväxten och ökar risken för sjukdomar. Kontrollera kniven (knivarna) var 30:e dag och se till att de är vassa. Fila bort eventuella hack.


Underhåll

Observera: Vänster och höger sida på maskinen är lika med användarens vänstra respektive högra sida vid normal körning.

Rekommenderat underhåll

Underhållsintervall	Underhållsförfarande
Varje körning	<ul style="list-style-type: none">• Klipparhus – rengör
5 Timmar	<ul style="list-style-type: none">• Kniv – kontroll• Klipparhus – rengör
25 Timmar	<ul style="list-style-type: none">• Klippardäck – smörj
Vid förvaring	<ul style="list-style-type: none">• Kniv – kontroll• Klippardäck – smörj• Remmar – kontrollera slitage/sprickor• Klipparhus – rengör• Avskrapad färg – måla i• Däck – kontrollera lufttryck

Viktigt Titta i motorns bruksanvisning för ytterligare underhållsförfaranden.



 **Försiktighet** 

Om du lämnar nyckeln i tändningslåset kan någon starta motorn av misstag och skada dig eller någon annan person allvarligt.

Ta ur nyckeln från tändningen och lossa tändkabeln från tändstiftet (-stiften) innan du utför något underhåll. För kabeln åt sidan så att den inte oavsiktligt kommer i kontakt med tändstiftet.



Service av knivarna

Håll kniven (knivarna) vass(a) så att klippnings- kvaliteten hålls hög. För att kunna slipa och byta bekvämt kan du ha extra knivar redo.

 **Fara** 

En sliten eller skadad kniv kan gå sönder och en bit av kniven kan kastas ut i det område där föraren eller någon annan person befinner sig vilket kan leda till allvarliga personskador eller dödsfall.

- Inspektera kniven med jämna mellanrum för att se efter att den inte är sliten eller skadad.
- Byt ut en sliten eller skadad kniv.

 **Varning** 

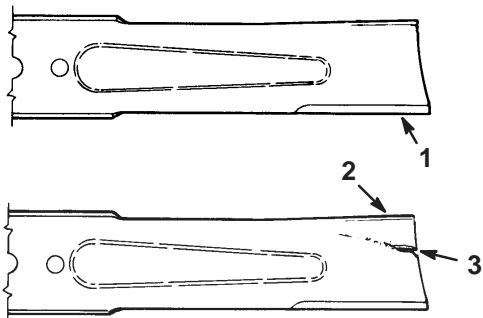
En kniv som är böjd eller skadad kan brytas av och orsaka allvarlig skada eller i värsta fall döda dig eller kringstående.

- Byt alltid ut en böjd eller skadad kniv mot en ny kniv.
- Fila aldrig på en knivs egg eller yta, och skapa aldrig vassa spår på dem.

Kontroll av knivblad

Kontrollera knivarna var 5:e körtimma.

1. Demontera klippaggregatet, se Demontering av klipparen, sidan 11.
2. Lägg klippaggregatet försiktigt på sidan.
3. Kontrollera eggarna (fig. 24). Om eggarna inte är vassa eller om de har jack, ta loss bladen och slipa dem, se även Slipning av blad på sidan 15.
4. Kontrollera bladet (bladen), speciellt den böjda delen (figur 24). Montera omedelbart en ny kniv om du upptäcker skador, slitage eller om ett spår bildats i detta område (fig. 24).



Figur 24

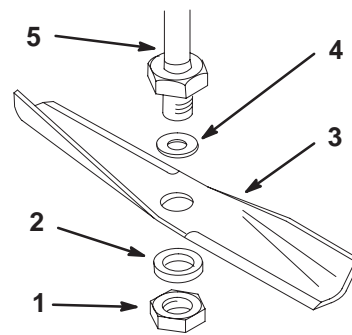
1. Egg
2. Böjd del
3. Slitage/spårbildning

151

Avtagning av knivblad på en 42 tums sidoutkastare eller bakre utkastare

Observera: Kontrollera att kniven och komponenterna är monterade på så sätt som visas i figur 25.

1. Demontera klippaggregatet, se Demontering av klipparen, sidan 11.
2. Lägg klippaggregatet försiktigt på sidan.
3. Ta bort muttern, den platta brickan, kniven och den tjocka brickan (figur 25). Ett träblock kan användas för att hålla kniven medan bulten skruvas bort.
4. Inspektera alla delar. Montera nya om några är skadade.



m-6659

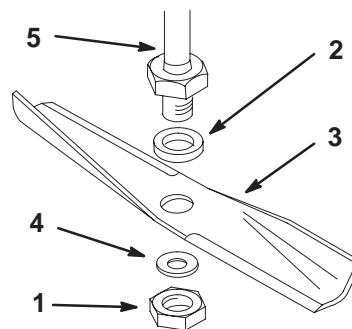
Figur 25

1. Mutter
2. Bricka – tjock
3. Kniv
4. Planbricka – tunn
5. Spindel

Avtagning av knivblad på en 48 tums klippare

Observera: Kontrollera att kniven och komponenterna är monterade på så sätt som visas i figur 26.

1. Demontera klippaggregatet, se Demontering av klipparen, sidan 11.
2. Lägg klippaggregatet försiktigt på sidan.
3. Ta bort muttern, brickan (tjock), kniven och planbrickan (figur 26). Ett träblock kan användas för att hålla kniven medan bulten skruvas bort.
4. Inspektera alla delar. Montera nya om några är skadade.



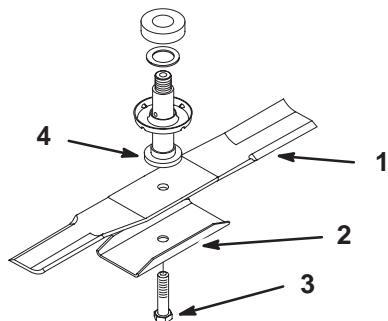
m-5617

Figur 26

1. Mutter
2. Bricka – tjock
3. Kniv
4. Planbricka – tunn
5. Spindel

Avtagning av knivbladen på en 52 tums klippare

1. Demontera klippaggregatet, se Demontering av klipparen, sidan 11.
2. Lägg klippaggregatet försiktigt på sidan.
3. Ta bort skruven, knivförstärkningen och kniven (Fig. 27). Ett träblock kan användas för att hålla kniven medan bulten skruvas bort.
4. Inspektera alla delar. Montera nya delar om några är skadade eller defekta.



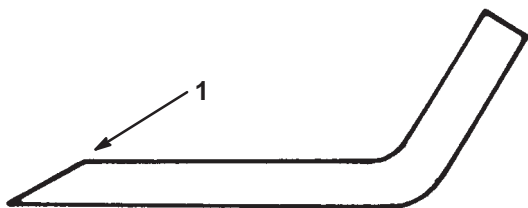
Figur 27

- | | |
|---------------------|------------|
| 1. Kniv | 3. Bult |
| 2. Knivförstärkning | 4. Spindel |

m-2376

Slipning av knivarna

1. Slipa eggarna i båda ändar av kniven med en fil (fig. 28). Behåll ursprungsvinkeln. Kniven behåller balanseringen om samma mängd material avlägsnas från båda eggarna.



Figur 28

1. Slipa med ursprunglig vinkel

2. Kontrollera knivens balans med en knivbalanserare (figur 29). Ställer sig kniven horisontellt är den i balans och kan användas. Fila lite grann på knivens baksida om den inte är i balans. Upprepa tills kniven är balanserad.



Figur 29

- | | |
|---------|----------------|
| 1. Kniv | 2. Balanserare |
|---------|----------------|

Montering av blad

1. Montera brickan, kniven, planbrickan och knivmuttern (figur 25).

Viktigt Den böjda delen av kniven måste peka mot insidan av klipparen för att klippningen ska ske korrekt.

2. Dra åt knivmuttern till ett moment om 109–136 Nm.

Smörjning

Serviceintervall/specifikation

Smörj klipparen var 25:e körtimma eller en gång per år, beroende på vilket som inträffar först. Smörj oftare vid extremt dammiga eller sandiga förhållanden.

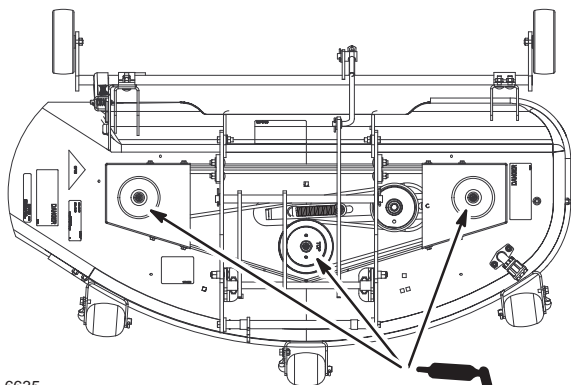
Typ av fett: Universalfett.

Smörjning

1. Koppla ur kraftuttaget (PTO), dra åt parkeringsbromsen och vrid tändningsnyckeln till OFF. Ta ur nyckeln.
2. Torka av smörjniplarna med en trasa. Skrapa bort eventuell färg på nippeln/niplarnas bakdel.
3. Sätt på en fettspruta på nippeln. Pumpa in fett i niplarna.
4. Torka bort överflödigt fett.

Smörjpunkter

1. Smörj knivspindlarna (figur 30). På bilden visas sidoutkastarmodellen. På modellen med bakre utkastare behöver samma spindlar smörjas.

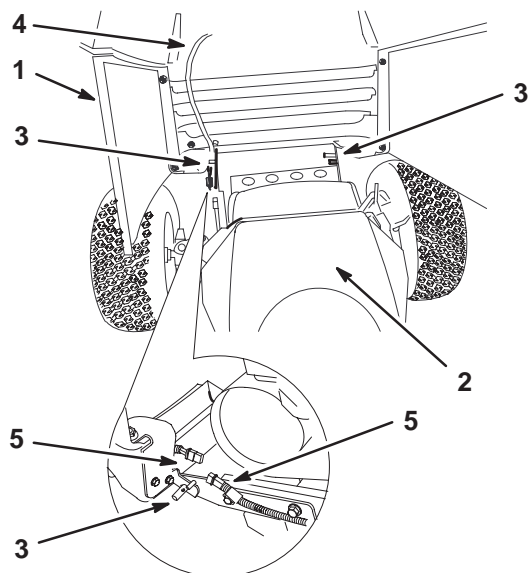


Figur 30

Demontering av huven

Du kan ta bort huven om du vill, för att lättare kunna nå de övre remskivorna i remskiveboxen.

1. Vrid huven helt framåt (figur 31).
2. Koppla loss ledningsnätet till vänster på maskinens framdel. Ledningarna går till strålkastarna (figur 31).
3. Skjut över huven på maskinens vänstersida och skjut av den från svängtapparna (figur 31).



Figur 31

- | | |
|---------------------|---------------------------|
| 1. Motorhuv – öppen | 4. Ledningsnät |
| 2. Motor | 5. Ledningsnätets kontakt |
| 3. Svängtapp | |

4. Montera huven genom att sätta fast den på tapparna och ansluta ledningsnätet (figur 31).
5. Stäng huven.

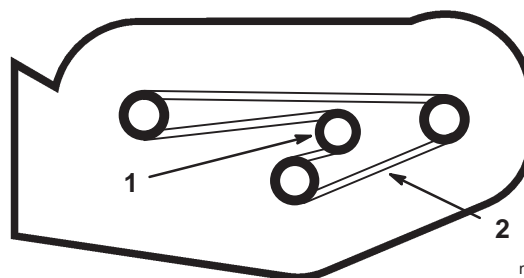
Service av klipparremmen

Demontering av klipparremmen

1. Demontera klippaggregatet, se Demontering av klipparen, sidan 11.
2. Ta bort fästskruvarna på remskivekåpan och båda kåporna.
3. Tryck på skivan för att lossa spänningen och ta bort remmen från remskivorna (figur 32).

Montering av klipparremmen

1. Montera den nya remmen runt knivremskivorna och mellanremskivan (figur 32). På modellen med bakre utkastare finns samma remdragning.



Figur 32

- | | |
|----------|---------------|
| 1. Skiva | 2. Klipparrem |
|----------|---------------|

2. Montera vänster och höger remskivekåpa med de fästskruvar som togs bort tidigare.
3. Montera klippaggregatet, se Montering av klipparen, sidan 5.

Byte av drivremmen till kraftuttaget



Varning

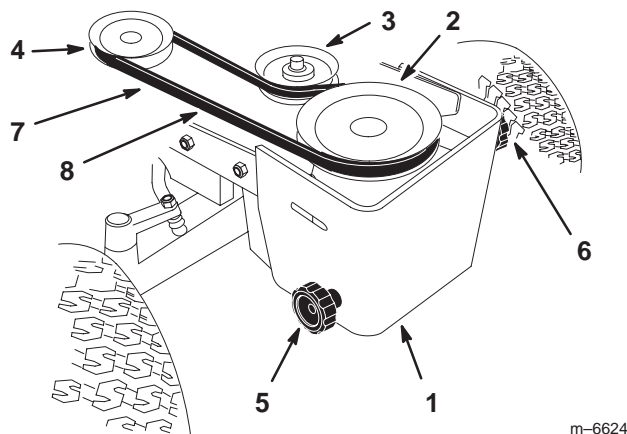


Om motorn har varit igång är delarna kring motorn varma. Du kan få brännskador om du vidrör varma delar.

- Vidrör inte motorns komponenter eller ljuddämparna då de är varma.
- Låt motorn svalna innan du utför något underhåll.

Observera: Du kan ta bort huven om du vill, för att lättare kunna nå de övre remskivorna i remskiveboxen. Se avsnittet Demontering av huven på sidan 16.

1. Vrid den vänstra ratten på den främre remskiveboxen för att lossa drivremmen till kraftuttaget (figur 33).
2. Ta bort kraftuttagsremmen från kopplingskivan (figur 33).
3. Ta bort drivremmen till kraftuttaget från den övre remskivan och övre mellanremskivan i remskiveboxen (figur 33).
4. Montera den nya drivremmen till kraftuttaget på kopplingskivan (figur 33).
5. Montera drivremmen till kraftuttaget på den övre remskivan och övre mellanremskivan i remskiveboxen (figur 33).
6. Vrid den vänstra ratten på den främre remskiveboxen för att spänna drivremmen till kraftuttaget (figur 33). Remmen måste ha en nedböjning på 13 mm.

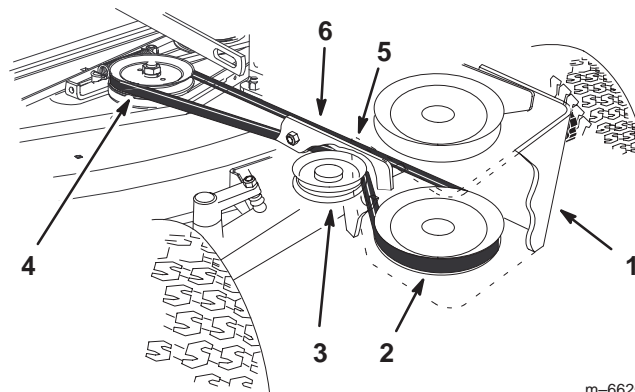


Figur 33

- | | |
|---------------------------------|--|
| 1. Remskivebox | 6. Vänster ratt |
| 2. Övre remskiva | 7. Kraftuttagsrem |
| 3. Övre mellanremskiva | 8. Kontrollera att nedböjningen är 13 mm här |
| 4. Kopplingskiva för kraftuttag | |
| 5. Höger ratt | |

Byte av klipparremmen

1. Vrid den högra ratten på den främre remskiveboxen för att lossa klipparremmen (figur 8).
2. Ta bort klipparremmen från den mittersta klipparremskivan (figur 9).
3. Ta bort klipparremmen från den nedre remskivan och nedre mellanremskivan i remskiveboxen (figur 9).
4. Montera den nya klipparremmen på den mittersta klipparremskivan (figur 9). Kontrollera att den sitter på den övre mitskivan.
5. Montera klipparremmen på den nedre remskivan och nedre mellanremskivan i remskiveboxen (figur 9).
6. Vrid den högra ratten på den främre remskiveboxen för att justera klipparremmen (figur 8). Remmen måste ha en nedböjning på 13 mm.



Figur 34

- | | |
|-------------------------------|--|
| 1. Remskivebox | 5. Klipparrem |
| 2. Nedre remskiva | 6. Kontrollera att nedböjningen är 13 mm här |
| 3. Nedre mellanremskiva | |
| 4. Klipparens mittersta skiva | |

Rengöring och förvaring

1. Rensa bort smuts och beläggningar från utsidan av motorns kylflänsar och fläkthus. Ta även bort gräsklipp, smuts och smörja från maskinens utvändiga delar, och var särskilt noga med motorn, höljet och klipparens ovandel.

Viktigt Du kan tvätta maskinen med mild tvättmedel och vatten. Högtryckstvätta inte maskinen. Spola inte med för mycket vatten, speciellt intill instrumentbrädan, lampor, motorn och batteriet.

2. Skrapa bort ansamlingar av gräs och smuts från klipparens undersida. Tvätta därefter klipparen med en trädgårdsslang.

3. Kontrollera knivens/knivarnas skick, se Service av knivarna, sidan 13.
4. Kontrollera alla remmars skick.
5. Smörj klippardäcket, se Smörjning, sidan 15.
6. Kontrollera och dra åt alla bultar, muttrar och skruvar. Reparera eller byt ut skadade och felaktiga delar.
7. Måla i lackskador och bara metallytor. Färg finns att köpa hos närmaste auktoriserade verkstad.
8. Förvara maskinen i ett rent och torrt garage eller lagerutrymme. Ta ur nyckeln ur tändningslåset och lägg den där du kommer ihåg att du lagt den. Täck över maskinen för att skydda den och hålla den ren.

Felsökning

Problem	Möjliga orsaker	Åtgärder
Maskinen vibrerar onormalt.	<ol style="list-style-type: none">1. Kniven/knivarna är böjd(a) eller i obalans.2. Knivbulten har lossnat.3. Motorfästbultarna har lossnat.4. Lös motorremskiva, mellanremskiva eller knivremskiva.5. Motorremskivan är skadad.	<ol style="list-style-type: none">1. Montera ny(a) kniv(ar).2. Dra åt knivbulten.3. Dra åt motorfästbultarna.4. Dra åt aktuell remskiva.5. Kontakta en auktoriserad serviceverkstad.
Kniven/knivarna roterar inte.	<ol style="list-style-type: none">1. Knivdrivremmen är sliten, lös eller trasig.2. Knivdrivremmen ligger inte runt remskivan.3. Kraftuttagsremmen är sliten, lös eller trasig.	<ol style="list-style-type: none">1. Montera en ny knivdrivrem.2. Montera knivdrivremmen och kontrollera att mellanremskivan och remstyrningarna sitter i rätt läge.3. Montera en ny kraftuttagsrem.
Klipphöjden blir ojämn.	<ol style="list-style-type: none">1. Felaktigt lufttryck i däcken.2. Klipparen inte jämnt inställd.3. Klipparens undersida är smutsig.	<ol style="list-style-type: none">1. Justera lufttrycket.2. Ställ in klipparen i sidled och dess lutning längsled.3. Rengör klipparens undersida.

