



Kit système ROPS

Tondeuse autoportée TimeCutter® Max ou Titan®

N° de modèle 79487—N° de série 400000000 et suivants

Instructions de montage

Rangez ce document avec le *Manuel de l'utilisateur* du groupe de déplacement.

Sécurité

Sécurité du système de protection antiretournement (ROPS)

- Le système ROPS est un dispositif de sécurité intégré. Ne retirez aucun des composants du système ROPS de la machine.
- Attachez bien la ceinture de sécurité et apprenez à la détacher rapidement en cas d'urgence.
- Gardez l'arceau de sécurité complètement relevé et bloqué en position, et attachez toujours la ceinture de sécurité quand l'arceau est relevé.
- Avant de passer sous un obstacle, vérifiez soigneusement la hauteur libre et ne les touchez pas.
- Remplacez les composants endommagés du système ROPS. Ne les réparez pas et ne les modifiez pas.
- La protection antiretournement est inexistante lorsque l'arceau de sécurité est abaissé.
- Le dépassement des roues au-dessus d'une dénivellation, d'une berge escarpée ou d'une étendue d'eau peut provoquer le retournement de la machine et causer des blessures graves ou mortelles.
- N'attachez pas la ceinture de sécurité lorsque l'arceau de sécurité est abaissé.
- N'abaissez l'arceau de sécurité qu'en cas d'absolue nécessité et relevez-le dès que possible.
- En cas de retournement de la machine, portez-la chez un concessionnaire-réparateur agréé pour faire réviser le système ROPS.
- Utilisez uniquement les accessoires et outils agréés par Toro pour le système ROPS.



Autocollants de sécurité et d'instruction



Des autocollants de sécurité et des instructions bien visibles par l'utilisateur sont placés près de tous les endroits potentiellement dangereux. Remplacez tout autocollant endommagé ou manquant.



107-3069

decal107-3069

1. Attention – la protection antiretournement est inexistante lorsque l'arceau de sécurité est abaissé.
2. Pour éviter de vous blesser, parfois mortellement, en vous retournant, gardez l'arceau de sécurité complètement relevé et bloqué en position, et attachez votre ceinture de sécurité. N'abaissez l'arceau de sécurité qu'en cas d'absolue nécessité et n'attachez pas la ceinture de sécurité dans ce cas.
3. Lisez le *manuel de l'utilisateur* ; conduisez lentement et prudemment.

Montage

Pièces détachées

Reportez-vous au tableau ci-dessous pour vérifier si toutes les pièces ont été expédiées.

Procédure	Description	Qté	Utilisation
1	Aucune pièce requise	–	Préparation de la machine.
2	Support de ROPS gauche Support de ROPS droit Boulon à tête hexagonale (½" x 2½") Contre-écrou (½") Tube inférieur gauche de l'arceau de sécurité Tube inférieur droit de l'arceau de sécurité Boulon à tête hexagonale (½" x 3½")	1 1 4 8 1 1 4	Montage des supports du ROPS et de la barre inférieure de l'arceau de sécurité.
3	Support gauche de ceinture de sécurité (modèles MyRide seulement) Support droit de ceinture de sécurité (modèles MyRide seulement) Boulon à filetage partiel (⅜" x 2") Rondelle Contre-écrou (⅜") Boucle de ceinture de sécurité Languette de ceinture de sécurité Boulon de carrosserie (7/16" x 1") Contre-écrou (7/16")	1 1 2 2 2 1 1 2 2	Installez la ceinture de sécurité. (Modèles avec MyRide® seulement).
4	Boucle de ceinture de sécurité Languette de ceinture de sécurité Support de boucle de ceinture de sécurité (modèles sans MyRide seulement) Support de languette de ceinture de sécurité (modèles sans MyRide seulement) Boulon à tête hexagonale (½" x 1") Contre-écrou (½") Boulon de carrosserie (3/8" x 1") Contre-écrou (⅜")	1 1 1 1 2 6 4 4	Montage de la ceinture de sécurité (modèles sans MyRide seulement).
5	Partie supérieure de l'arceau de sécurité Butée Boulon à épaulement Rondelle ondulée Goupille de verrouillage Contre-écrou (½") Huile (le cas échéant)	1 2 2 2 2 2	Montage de la partie supérieure de l'arceau de sécurité.
6	Masse à poignée (modèles avec kit de ramassage seulement)	1	Montages de masses supplémentaires (modèles avec kit de ramassage seulement).

1

Préparation de la machine

Aucune pièce requise

Procédure

Remarque: Les côtés gauche et droit de la machine sont déterminés d'après la position d'utilisation normale.

1. Garez la machine sur une surface plane et horizontale.
2. Désengagez la commande des lames.
3. Poussez les leviers de commande de déplacement vers l'extérieur, à la position STATIONNEMENT.
4. Coupez le moteur et enlevez la clé de contact.
5. Attendez l'arrêt complet de toutes les pièces mobiles.
6. Laissez refroidir les composants de la machine.
7. **Modèles sans MyRide seulement :** soulevez le siège ; voir le *Manuel de l'utilisateur* de la machine.
8. **Modèles avec MyRide seulement :** effectuez les opérations suivantes pour déposer le siège.
 - A. À l'aide du levier de réglage de position, avancez ou reculez le siège (Figure 1).

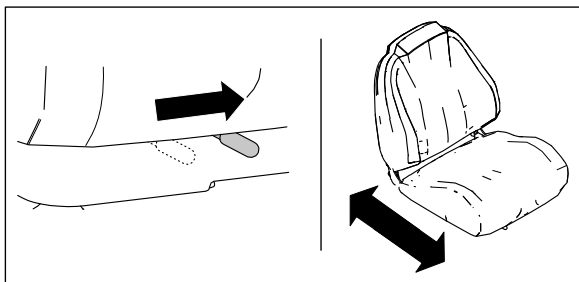


Figure 1

- B. Accédez aux 4 boulons Torx qui fixent le plateau du siège au cadre. Retirez les boulons, puis déposez le siège et son plateau avec précaution et mettez-les de côté (Figure 2).

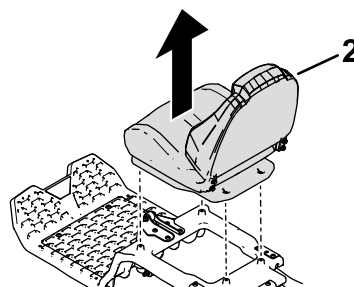
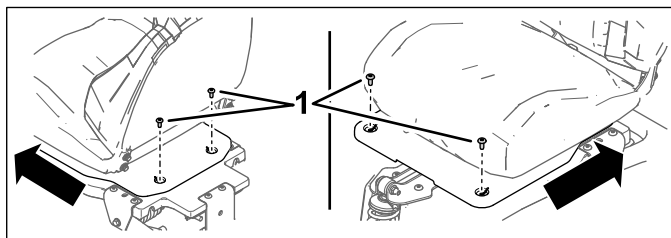


Figure 2

1. Boulon Torx
2. Siège

9. Soulevez l'arrière de la machine sur des chandelles ; voir le *Manuel de l'utilisateur* de la machine.

⚠ ATTENTION

Si vous soutenez la machine au niveau de la protection inférieure du silencieux (Figure 3), la protection risque d'être endommagée et la machine peut tomber et vous blesser ou blesser d'autres personnes.

Ne vous servez pas de la protection inférieure du silencieux pour soutenir la machine.

2

Montage des supports du ROPS et de la barre inférieure de l'arceau de sécurité

Pièces nécessaires pour cette opération:

1	Support de ROPS gauche
1	Support de ROPS droit
4	Boulon à tête hexagonale ($\frac{1}{2}$ " x $2\frac{1}{2}$ ")
8	Contre-écrou ($\frac{1}{2}$ ")
1	Tube inférieur gauche de l'arceau de sécurité
1	Tube inférieur droit de l'arceau de sécurité
4	Boulon à tête hexagonale ($\frac{1}{2}$ " x $3\frac{1}{2}$ ")

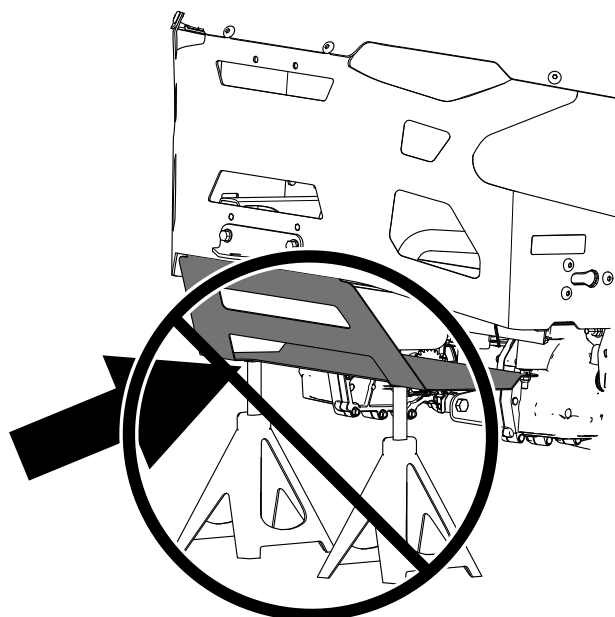


Figure 3

g471762

10. Déposez les roues arrière comme montré à la Figure 4.

Remarque: Conservez tous les composants des roues pour la repose.

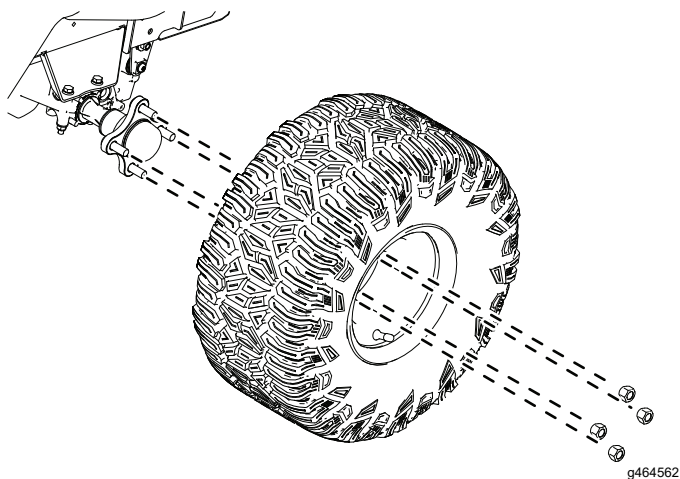


Figure 4

g464562

Procédure

- Montez le support du ROPS sur le cadre de la machine, au-dessus de l'essieu, comme montré à la Figure 5. Répétez la procédure de l'autre côté.

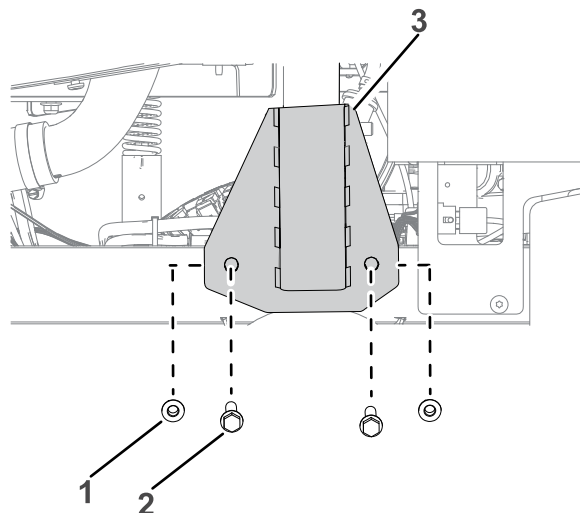


Figure 5

Côté gauche montré

g573573

- Contre-écrou ($\frac{1}{2}$ ")
- Boulon à tête hexagonale ($\frac{1}{2}$ " x $2\frac{1}{2}$ ")
- Support du ROPS

- Abaissez un des tubes inférieurs de l'arceau de sécurité dans le support du ROPS et fixez-le avec 2 boulons à tête hexagonale ($\frac{1}{2}$ " x $3\frac{1}{2}$ ") et

2 contre-écrous ($\frac{1}{2}$ "), comme montré à la [Figure 6](#). Répétez la procédure de l'autre côté.

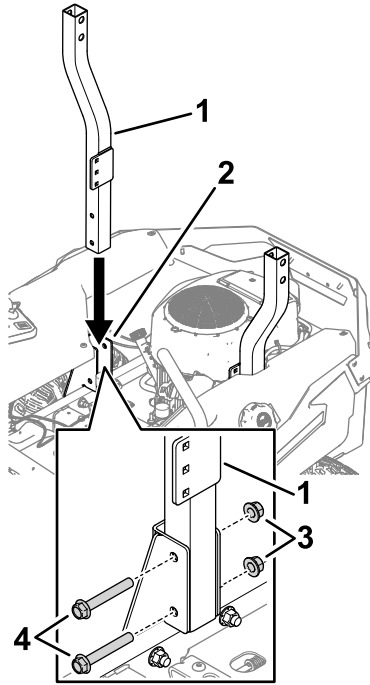


Figure 6

g472039

- | | |
|---|--|
| 1. Tube inférieur de l'arceau de sécurité | 3. Contre-écrou ($\frac{1}{2}$ ") |
| 2. Support du ROPS | 4. Boulon à tête hexagonale ($\frac{1}{2}$ " x $3\frac{1}{2}$ ") |

3. Serrez les boulons aux opérations 1 et 2 à un couple de 91 à 113 N·m.

3

Montage de la ceinture de sécurité

Modèles avec MyRide seulement

Pièces nécessaires pour cette opération:

1	Support gauche de ceinture de sécurité (modèles MyRide seulement)
1	Support droit de ceinture de sécurité (modèles MyRide seulement)
2	Boulon à filetage partiel ($\frac{3}{8}$ " x 2")
2	Rondelle
2	Contre-écrou ($\frac{3}{8}$ ")
1	Boucle de ceinture de sécurité
1	Languette de ceinture de sécurité
2	Boulon de carrosserie ($\frac{7}{16}$ " x 1")
2	Contre-écrou ($\frac{7}{16}$ ")

Procédure

- Montez les supports de ceinture de sécurité sur la plate-forme du siège à l'aide de 2 boulons à filetage partiel ($\frac{3}{8}$ " x 2"), 2 rondelles et 2 contre-écrous ($\frac{3}{8}$ "), comme montré à la [Figure 7](#). Répétez la procédure de l'autre côté.

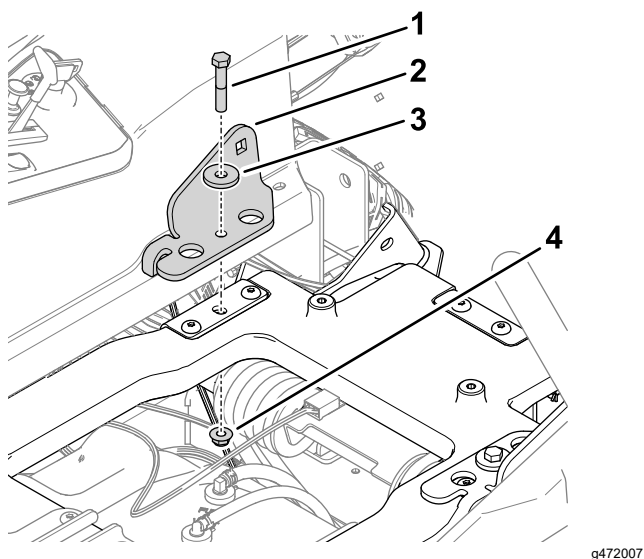


Figure 7

Plate-forme du siège montrée

- | | |
|---|------------------------------------|
| 1. Boulon à filetage partiel
($\frac{3}{8}$ " x 2") | 3. Rondelle |
| 2. Support de ceinture de
sécurité | 4. Contre-écrou ($\frac{3}{8}$ ") |

2. Fixez la boucle et la languette de la ceinture de sécurité aux supports à l'aide de 2 boulons de carrosserie ($\frac{7}{16}$ " x 1") et 2 contre-écrous ($\frac{7}{16}$ ""), comme montré à la [Figure 8](#). Répétez cette procédure de l'autre côté pour la languette.

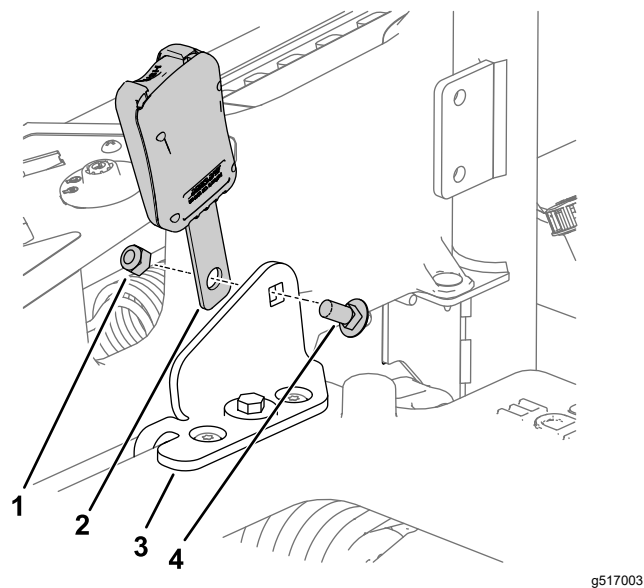


Figure 8

Boucle montrée. Répétez cette procédure pour la languette.

- | | |
|--|--|
| 1. Contre-écrou ($\frac{7}{16}$ " x 1") | 3. Support de ceinture de
sécurité |
| 2. Boucle de ceinture de
sécurité | 4. Boulon de carrosserie
($\frac{7}{16}$ " x 1") |

4

Montage de la ceinture de sécurité

Modèles sans MyRide seulement

Pièces nécessaires pour cette opération:

1	Boucle de ceinture de sécurité
1	Languette de ceinture de sécurité
1	Support de boucle de ceinture de sécurité (modèles sans MyRide seulement)
1	Support de languette de ceinture de sécurité (modèles sans MyRide seulement)
2	Boulon à tête hexagonale ($\frac{1}{2}$ " x 1")
6	Contre-écrou ($\frac{1}{2}$ ")
4	Boulon de carrosserie ($\frac{3}{8}$ " x 1")
4	Contre-écrou ($\frac{3}{8}$ ")

Procédure

1. Assemblez les ceintures de sécurité en fixant la boucle et la languette à l'intérieur des supports à l'aide de 2 boulons de carrosserie ($\frac{1}{2}$ " x 1") et 2 contre-écrous ($\frac{1}{2}$ ""), comme montré à la [Figure 9](#).

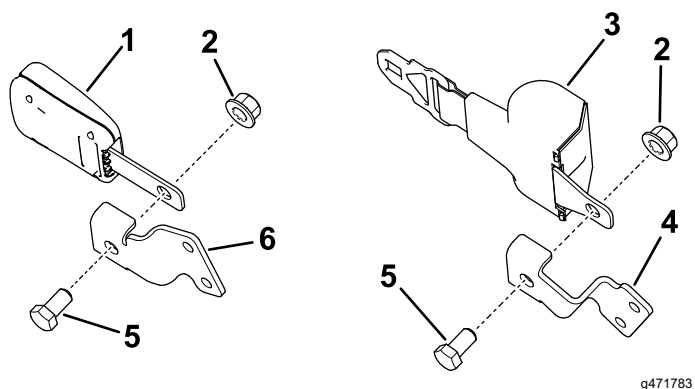


Figure 9

- | | |
|------------------------------------|--|
| 1. Boucle | 4. Support de languette |
| 2. Contre-écrou ($\frac{1}{2}$ ") | 5. Boulon à tête hexagonale
($\frac{1}{2}$ " x 1") |
| 3. Languette | 6. Support de boucle |

2. Fixez la boucle de l'opération 1 à l'intérieur du support de l'arc de sécurité à l'aide de 2 boulons de carrosserie ($\frac{3}{8}$ " x 1") et 2 contre-écrous ($\frac{3}{8}$ ""), comme montré à la [Figure 10](#). Répétez cette procédure de l'autre côté pour la languette.

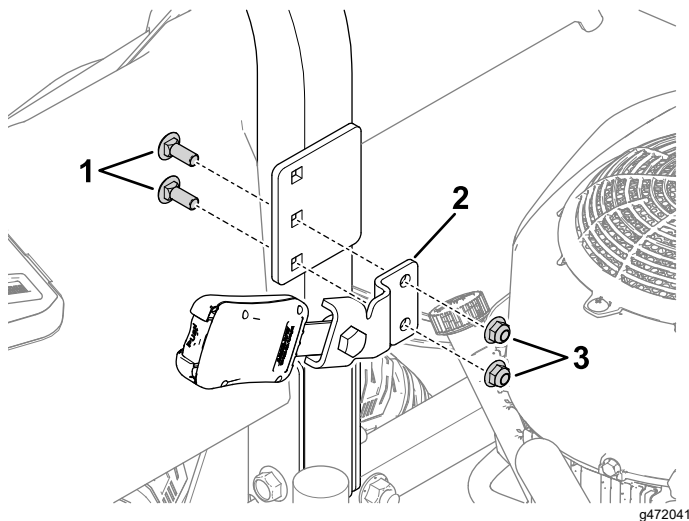


Figure 10
Boucle montrée

1. Boulon de carrosserie ($\frac{3}{8}$ " x 1")
2. Boucle
3. Contre-écrou ($\frac{3}{8}$ ")

4. Localisez la partie supérieure tubulaire de l'arceau de sécurité. Installez 2 butées en caoutchouc (Figure 11).

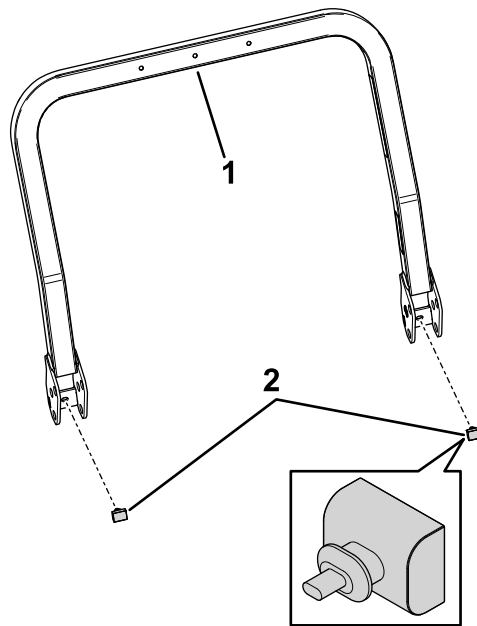


Figure 11

1. Partie supérieure de l'arceau de sécurité
2. Butée en caoutchouc

g471996

5

Montage de la partie supérieure de l'arceau de sécurité

Pièces nécessaires pour cette opération:

1	Partie supérieure de l'arceau de sécurité
2	Butée
2	Boulon à épaulement
2	Rondelle ondulée
2	Goupille de verrouillage
2	Contre-écrou ($\frac{1}{2}$ ")
	Huile (le cas échéant)

5. Huilez légèrement les surfaces intérieures des tubes inférieurs de l'arceau de sécurité (Figure 12).
6. Fixez légèrement la partie supérieure de l'arceau de sécurité à la partie inférieure à l'aide de 2 boulons à épaulement, 2 rondelles ondulées, 2 rondelles à languette fixées aux cordons et 2 contre-écrous ($\frac{1}{2}$ "), comme montré à la Figure 12.

Remarque: Veillez à installer les boulons à épaulement avec la tête sur la face intérieure de l'arceau de sécurité.

Remarque: Veillez pointer la languette des rondelles à languette vers l'arrière de la machine.

Procédure

1. Reposez les roues arrière comme montré à la Figure 4.
2. Abaissez la machine ; voir le *Manuel de l'utilisateur* de la machine.
3. Abaissez ou installez le siège ; voir 1 Préparation de la machine (page 4).

6

Montage de masses supplémentaires

Modèles avec kit de ramassage seulement

Pièces nécessaires pour cette opération:

1	Masse à poignée (modèles avec kit de ramassage seulement)
---	---

Procédure

Modèles avec kit de ramassage seulement : montez les masses à poignée supplémentaires fournies sur la machine à l'aide de 2 boulons ($\frac{3}{8}$ " x $2\frac{3}{4}$ "), comme montré à la [Figure 13](#).

Voir dans le tableau suivant le nombre de masses nécessaires pour chaque modèle et taille de plateau :

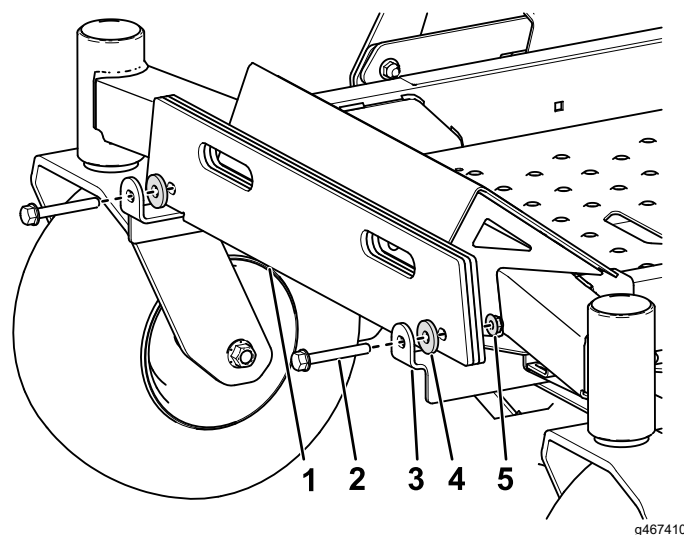


Figure 13

Modèle de 152 cm avec 3 masses représenté.

- | | |
|--|-------------------------------------|
| 1. Masse à poignée | 4. Rondelle |
| 2. Boulon ($\frac{3}{8}$ " x $2\frac{3}{4}$ ") | 5. Contre-écrou ($\frac{3}{8}$ ") |
| 3. Support de montage de masse | |

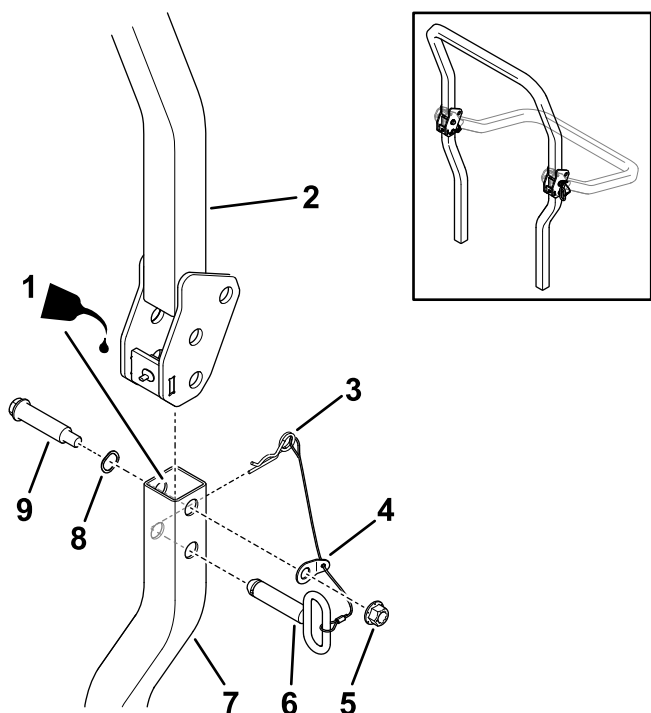


Figure 12

Côté gauche de la machine montré. Répétez la procédure de l'autre côté.

- | | |
|--|--|
| 1. Au besoin, appliquer de l'huile sur les surfaces intérieures. | 6. Goupille de verrouillage |
| 2. Partie supérieure de l'arceau de sécurité | 7. Partie inférieure de l'arceau de sécurité |
| 3. Goupille fendue | 8. Rondelle ondulée |
| 4. Rondelle à languette | 9. Boulon à épaulement |
| 5. Contre-écrou ($\frac{1}{2}$ ") | |
-
7. Serrez les boulons à épaulement à un couple de 91 à 113 N·m.
 8. Redressez la partie supérieure de l'arceau de sécurité, installez les goupilles de verrouillage (les poignées ovales doivent être à l'extérieur de la machine), et fixez-les en place de chaque côté avec des goupilles fendues([Figure 12](#)).

Modèles TimeCutter Max	
Taille du plateau	Nombre de masses nécessaires
152 cm	4
137 cm	5
127 cm	5
107 cm	7

Modèles Titan	
Taille du plateau	Nombre de masses nécessaires
152 cm	2
137 cm	3
122 cm	4

Important: Chaque fois que vous enlevez le système de ramassage, pensez à retirer les masses avant afin de rétablir la stabilité de la machine.

Entretien

Contrôle de la ceinture de sécurité

Périodicité des entretiens: À chaque utilisation ou une fois par jour

Vérifiez que la ceinture de sécurité n'est pas usée ni entaillée, et que l'enrouleur et la boucle fonctionnent correctement. Remplacez la ceinture de sécurité si elle est endommagée.

Contrôle du système de protection antiretournement (ROPS)

Périodicité des entretiens: À chaque utilisation ou une fois par jour

Recherchez visuellement sur le système ROPS des fixations desserrées ou d'autres problèmes éventuels. Serrez les fixations ou corrigez le problème avant d'utiliser la machine.

Remarques:



Count on it.