



Kit de batente da polia

Cortador rotativo de descarga traseira de 182 cm, unidade de tração Groundsmaster® 3200 ou 3300

Modelo nº 161-5096

Form No. 3469-407 Rev B

Instruções de instalação

Instalação

1

Preparação da máquina

Nenhuma peça necessária

Procedimento

1. Estacione a máquina numa superfície nivelada.
2. Engate o travão de estacionamento.
3. Desça o acessório.
4. Desligue o motor e retire a chave.
5. Remova a unidade de corte da unidade de tração; consulte o *Manual de utilizador* da unidade de tração.

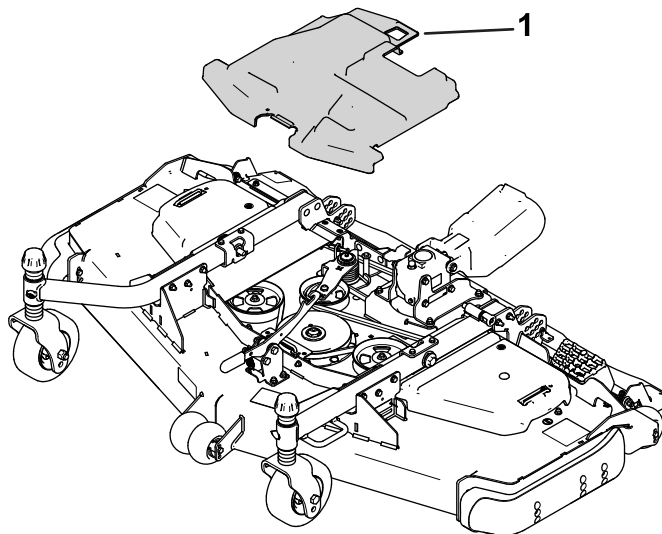
2

Remoção do batente da polia existente

Nenhuma peça necessária

Procedimento

1. Remova a cobertura da correia ([Figura 1](#)) da zona superior da unidade de corte e coloque a coberturas à parte.



g507449

Figura 1

1. Cobertura da correia

2. Utilizando uma chave de caixa ou ferramenta semelhante, afaste a polia intermédia ([Figura 2](#)) da correia de transmissão para libertar a tensão da correia e permitir que esta saia da polia intermédia.

⚠ CUIDADO

A mola está sob grande carga e pode causar ferimentos

Liberte a tensão cuidadosamente da mola tensora do braço da polia.



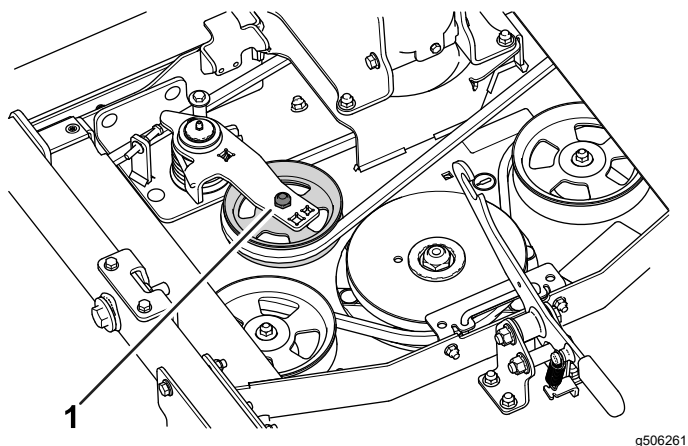


Figura 2

g506261

1. Polia intermediária

3. Remova os parafusos de carroçaria e porcas que fixam o conjunto tensor à unidade de corte (**Figura 3**).

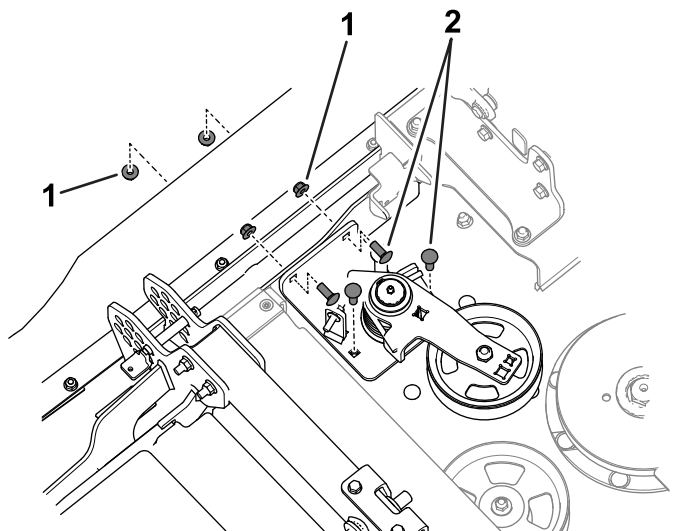


Figura 3

g525050

1. Porcas
2. Parafusos de carroçaria

4. Prenda o conjunto da polia num torno, fixando a placa de articulação da polia.
5. Remova o parafuso de ombro da placa de articulação da polia e depois liberte a tensão da mola (**Figura 4**).

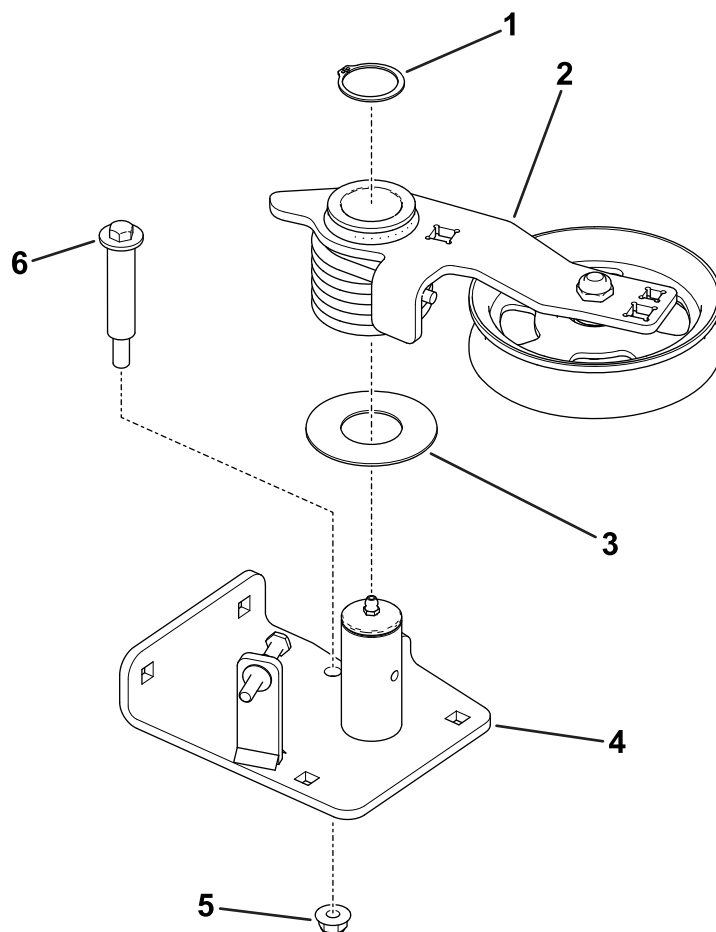


Figura 4

g507125

- | | |
|--------------------------|----------------------------------|
| 1. Anel de retenção | 4. Placa da articulação da polia |
| 2. Mola e braço da polia | 5. Porca |
| 3. Anilha | 6. Parafuso de ombro |

6. Remova o anel de retenção que retém o braço da polia na articulação da polia (**Figura 4**).

3

Instalação do batente da polia

Peças necessárias para este passo:

1	Conjunto da articulação da polia
2	Parafuso de carroçaria ($\frac{3}{8}$ x 1 pol.)
2	Parafuso de carroçaria ($\frac{3}{8}$ x 1 $\frac{1}{4}$ pol.)
1	Parafuso com olhal
1	Parafuso sextavado
5	Porca flangeada ($\frac{3}{8}$ pol.)
2	Porca flangeada (5/16 pol.)

Procedimento

1. Utilize 2 porcas flangeada (5/16 pol.) para prender o parafuso sextavado no novo conjunto de articulação da polia ([Figura 5](#)).

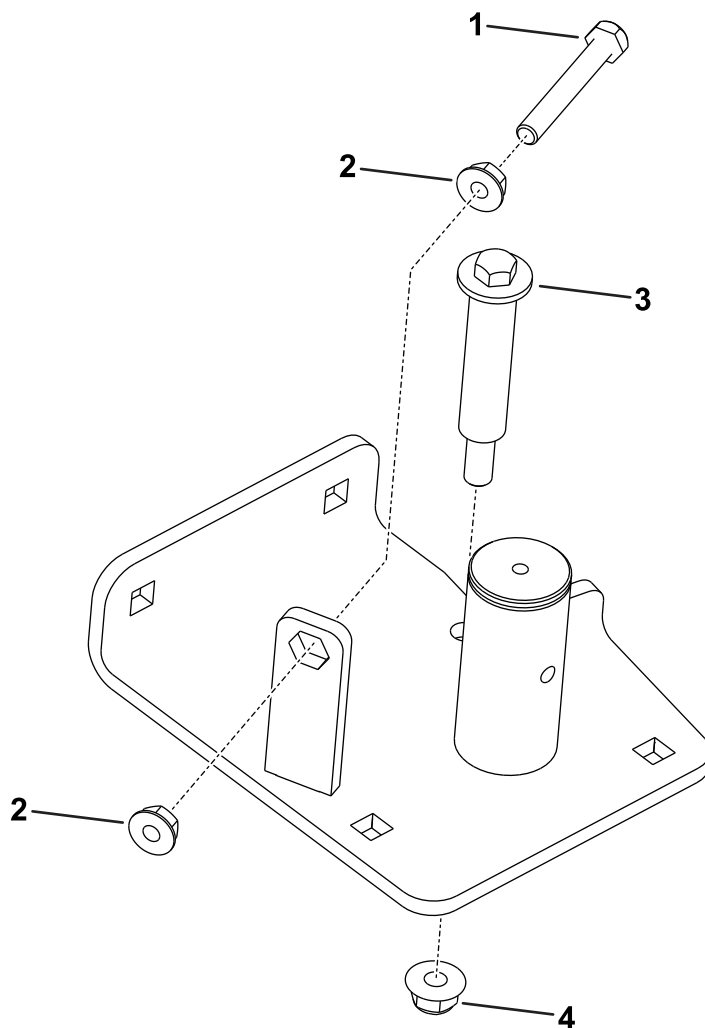


Figura 5

g507416

- | | |
|----------------------------------|--|
| 1. Parafuso sextavado | 3. Parafuso de ombro |
| 2. Porcas flangeadas (5/16 pol.) | 4. Porca flangeada ($\frac{3}{8}$ pol.) |

2. Utilize o anel de retenção para prender o braço e a mola da polia à articulação da polia.
3. Prenda o conjunto da polia num torno, fixando a placa de articulação da polia.
4. Utilize uma catraca ou braço de força de $\frac{3}{8}$ pol. ou $\frac{1}{2}$ pol. no braço da polia para deslocar o braço da polia (aplicar pressão na mola de torção) suficientemente para instalar o parafuso de ombro.
5. Instale uma porca flangeada ($\frac{3}{8}$ pol.) e um parafuso de ombro na placa de articulação da polia ([Figura 5](#)).
Aperte a porca com 45 a 55 N·m e liberte o braço da polia.
6. Utilize 2 parafuso de carroçaria ($\frac{3}{8}$ x 1 pol.), 2 parafusos de carroçaria ($\frac{3}{8}$ pol. x 1 $\frac{1}{4}$ pol.), e 4 porcas flangeadas ($\frac{3}{8}$ pol.) para prender um conjunto tensor à unidade de corte ([Figura 6](#)).

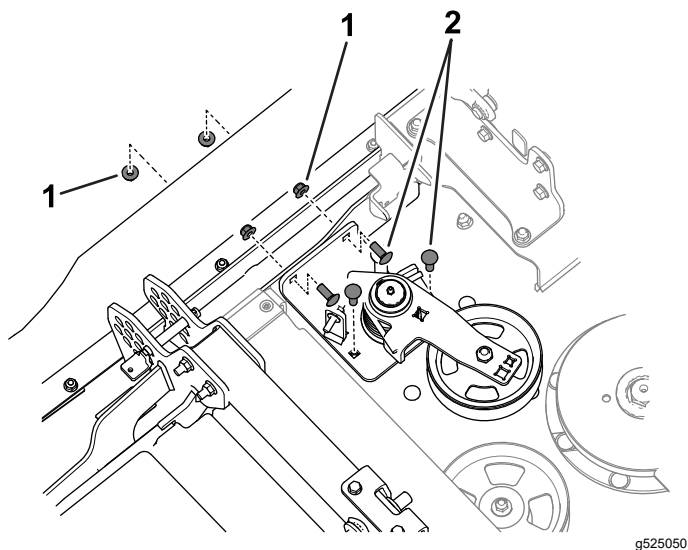


Figura 6

1. Porcas
2. Parafuso de carroçaria
($\frac{3}{8}$ pol. x 1 pol.)
3. Parafuso de carroçaria
($\frac{3}{8}$ x $1\frac{1}{4}$ pol.)

7. Instale a correia de transmissão na polia intermediária (Figura 7).

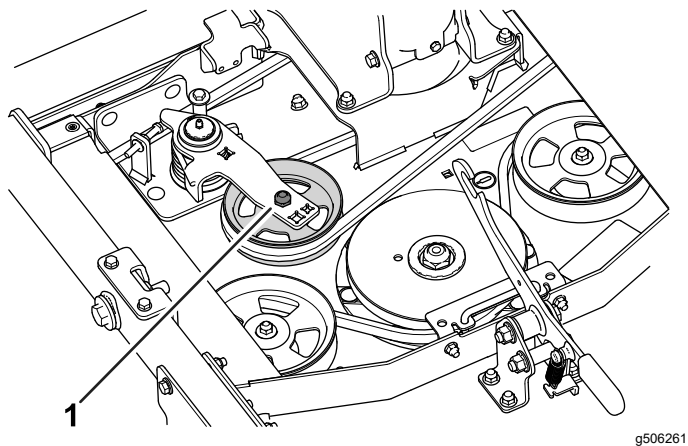


Figura 7

1. Polia intermediária

8. Ajuste o parafuso para a dimensão mostrada na Figura 8.

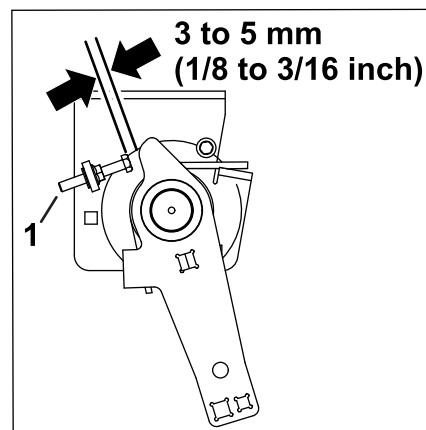


Figura 8

1. Parafuso

9. Coloque a cobertura da correia.