



Spannscheiben-Anschlagkit

183 cm Kreiselmäher mit Heckauswurf, Zugmaschine der Serie Groundsmaster® 3200 oder 3300

Modellnr. 161-5096

Form No. 3469-398 Rev B

Installationsanweisungen

Installation

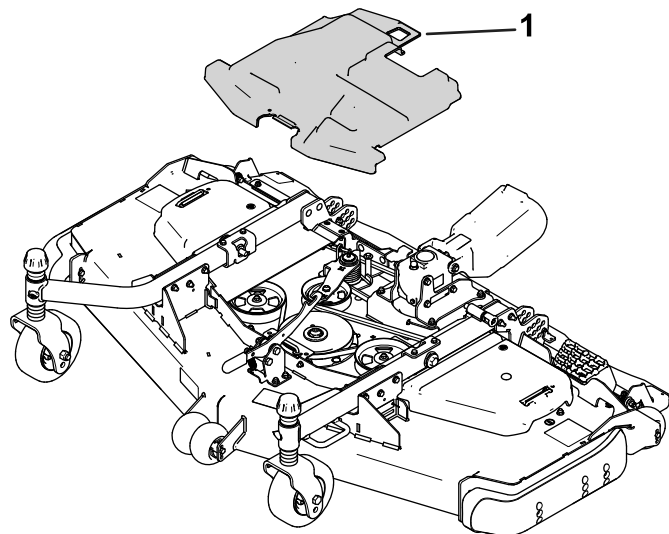
1

Vorbereiten der Maschine

Keine Teile werden benötigt

Verfahren

1. Stellen Sie die Maschine auf einer ebenen Fläche ab.
2. Aktivieren Sie die Feststellbremse.
3. Senken Sie das Anbaugerät ab.
4. Stellen Sie den Motor ab und ziehen Sie den Schlüssel ab.
5. Entfernen Sie das Mähwerk von der Zugmaschine, weitere Informationen finden Sie in der *Bedienungsanleitung* der Zugmaschine.



g507449

Bild 1

1. Riemenabdeckung

2. Schieben Sie die Spannscheibe mit einem Steckschlüssel oder einem ähnlichen Werkzeug (**Bild 2**) vom Treibriemen, um die Riemenspannung zu lösen, und lassen Sie den Riemen von der Spannscheibe rutschen.

⚠ ACHTUNG

Die Feder ist stark gespannt und kann Verletzungen verursachen.

Gehen Sie beim Lösen der Spannung von der Drehfeder des Spannarms vorsichtig vor.

2

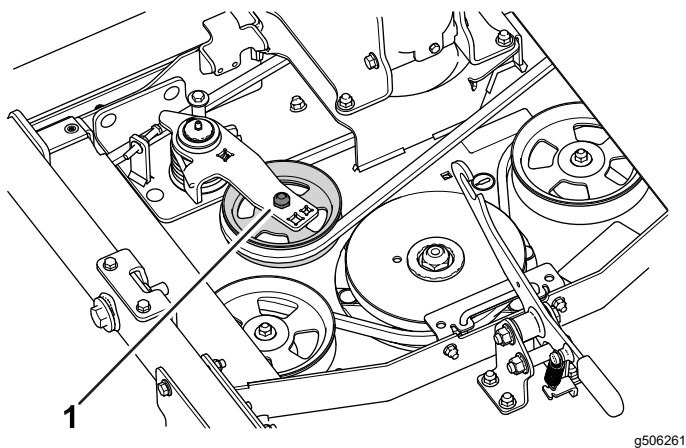
Entfernen des vorhandenen Spannscheiben-Anschlags

Keine Teile werden benötigt

Verfahren

1. Entfernen Sie die Riemenabdeckung (**Bild 1**) von der Oberseite des Mähwerks und legen diese zur Seite.



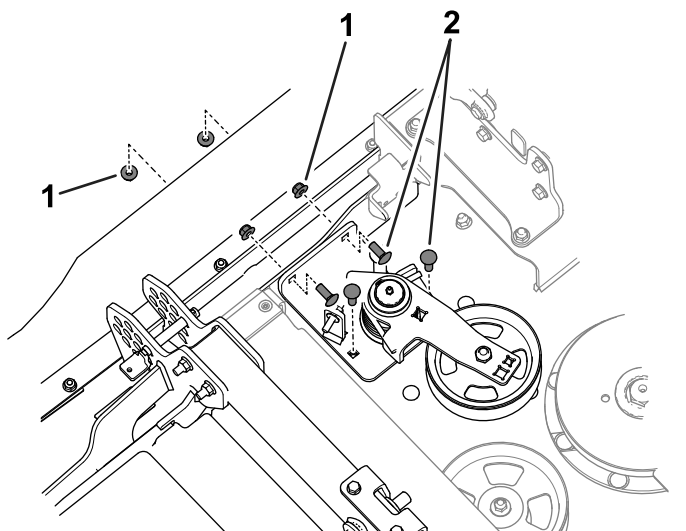


g506261

Bild 2

1. Spannscheibe

3. Entfernen Sie die Schlossschrauben und Muttern, mit denen die Riemenspanner-Baugruppe am Mähwerk befestigt ist (Bild 3).

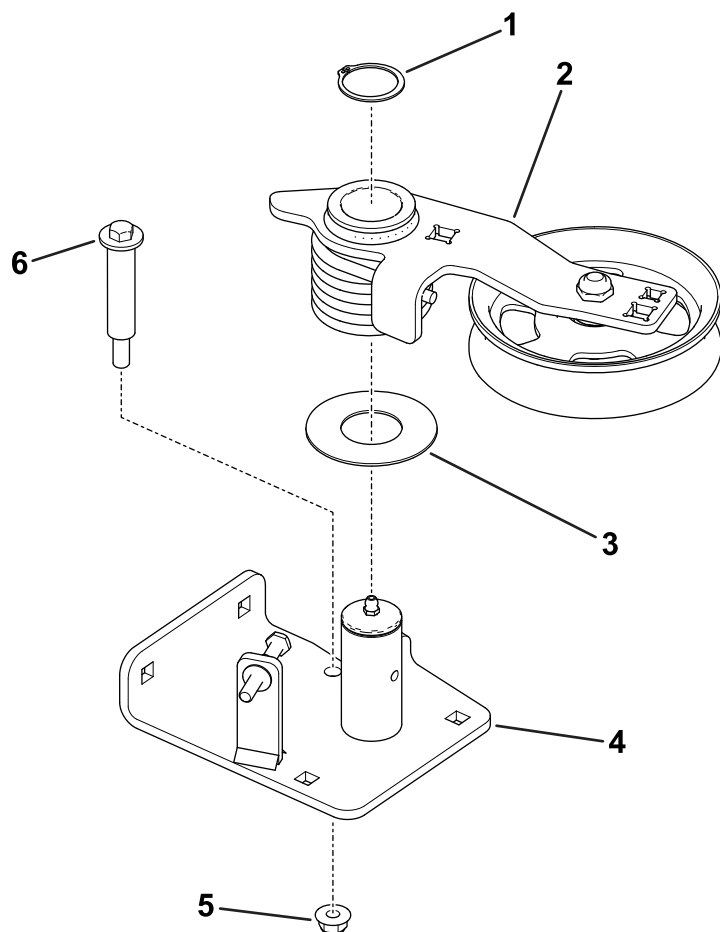


g525050

Bild 3

1. Muttern
2. Schlossschrauben

4. Sichern Sie die Spannscheibenbaugruppe in einem Schraubstock, indem Sie die Spannschwinge festklemmen.
5. Entfernen Sie die Ansatzschraube von der Spannschwingeplatte und entlasten Sie dann die Spannung der Spannscheibenfeder (Bild 4).



g507125

Bild 4

1. Haltering
2. Spannarm und Feder
3. Unterlegscheibe
4. Spannschwingeplatte
5. Mutter
6. Ansatzschraube

6. Entfernen Sie den Haltering, mit dem der Spannarm an der Spannschwinge befestigt ist (Bild 4).

3

Anbringen des Spannschieben-Anschlags

Für diesen Arbeitsschritt erforderliche Teile:

1	Spannschwingenbaugruppe
2	Schlosssschraube ($\frac{3}{8}$ " x 1")
2	Schlosssschraube ($\frac{3}{8}$ " x 1 $\frac{1}{4}$ ")
1	Ansatzschraube
1	Sechskantschraube
5	Bundmutter ($\frac{3}{8}$ ")
2	Bundmutter ($\frac{5}{16}$ ")

Verfahren

1. Verwenden Sie zwei Bundmuttern ($\frac{5}{16}$ "), um die Sechskantschraube an der neuen Spannschwinge zu befestigen (Bild 5).

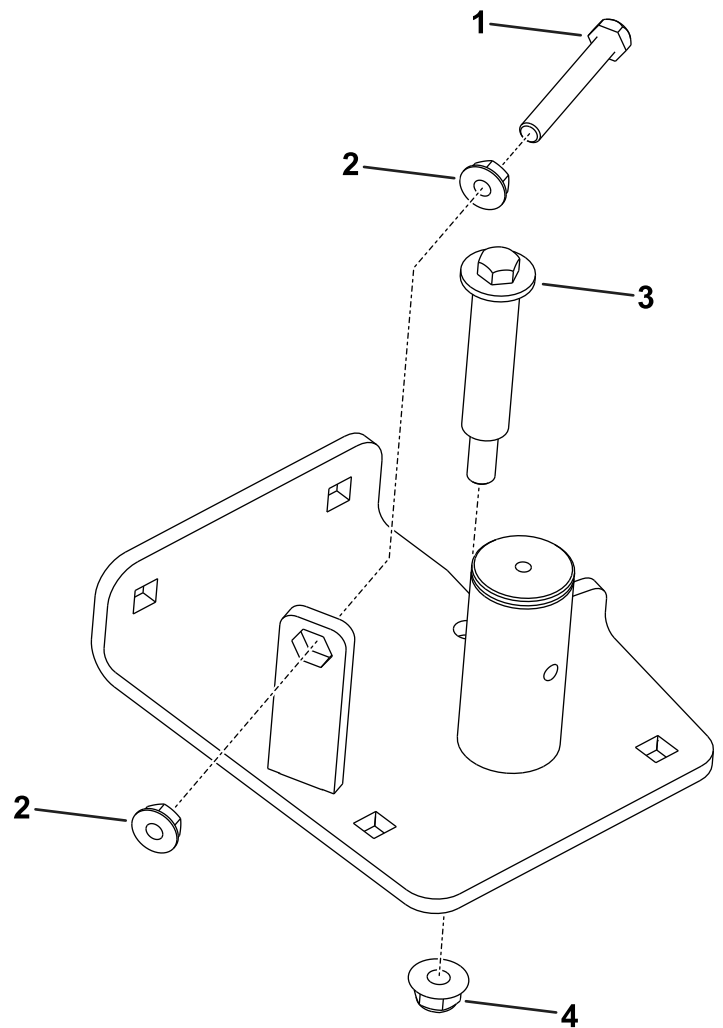


Bild 5

g507416

- | | |
|-------------------------------------|-----------------------------------|
| 1. Sechskantschraube | 3. Ansatzschraube |
| 2. Bundmuttern ($\frac{5}{16}$ ") | 4. Bundmutter ($\frac{3}{8}$ ") |

2. Verwenden Sie den Sicherungsring, um den Spannarm und die Feder an der Spannschwinge zu befestigen.
3. Sichern Sie die Spannscheibenbaugruppe in einem Schraubstock, indem Sie die Spannschwingenplatte festklemmen.
4. Verwenden Sie eine $\frac{3}{8}$ " oder $\frac{1}{2}$ " Ratschenschlüssel oder eine Brechstange im Spannarm, um den Spannarm ausreichend zu bewegen (und die Drehfeder zu belasten), um die Ansatzschraube einzusetzen.
5. Montieren Sie eine Bundmutter ($\frac{3}{8}$ ") und eine Ansatzschraube an der Spannschwingenplatte (Bild 5).
Ziehen Sie die Mutter auf ein Anzugsmoment von 45 bis 55 N·m an und lassen Sie den Spannarm los.
6. Verwenden Sie zwei Schlosssschrauben ($\frac{3}{8}$ " x 1"), zwei Schlosssschrauben ($\frac{3}{8}$ " x 1 $\frac{1}{4}$ ")

und vier Bundmuttern ($\frac{3}{8}$ "), um die Riemenspanner-Baugruppe am Mähwerk zu befestigen (**Bild 6**).

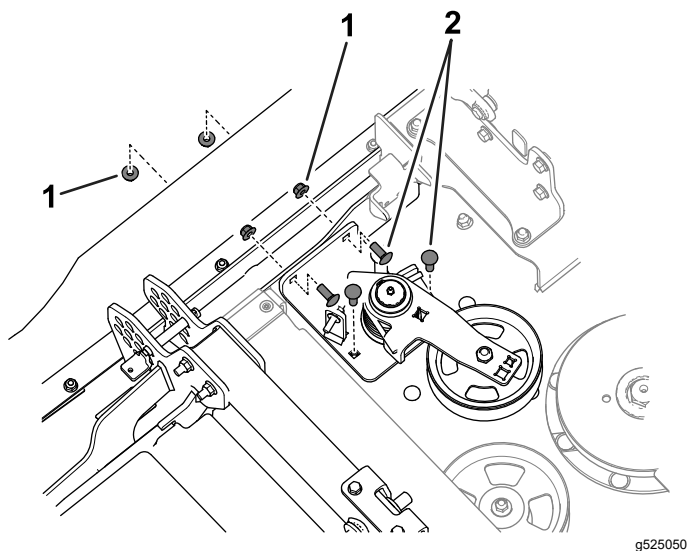


Bild 6

1. Muttern
2. Schlossschraube ($\frac{3}{8}$ " x 1")
3. Schlossschraube ($\frac{3}{8}$ " x 1 $\frac{1}{4}$ ")

7. Legen Sie den Treibriemen um die Spannscheibe (**Bild 7**).

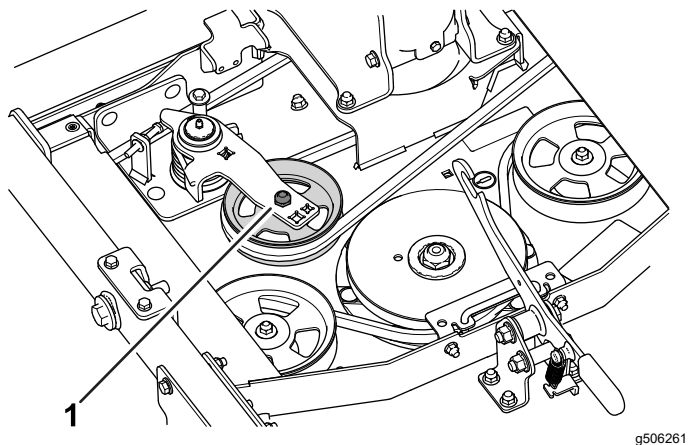


Bild 7

1. Spannscheibe

8. Stellen Sie die Schraube auf das in **Bild 8** angegebene Maß ein.

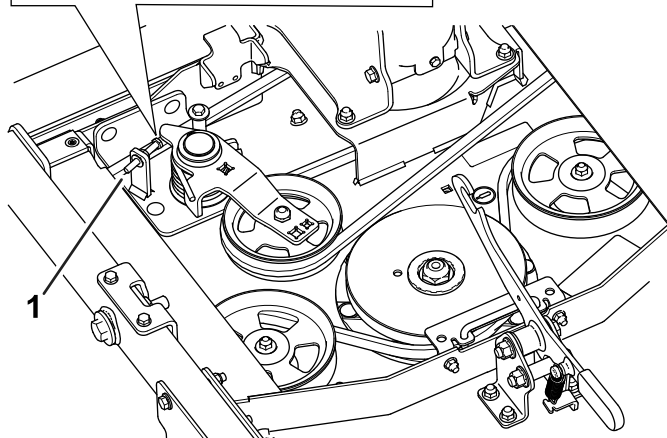
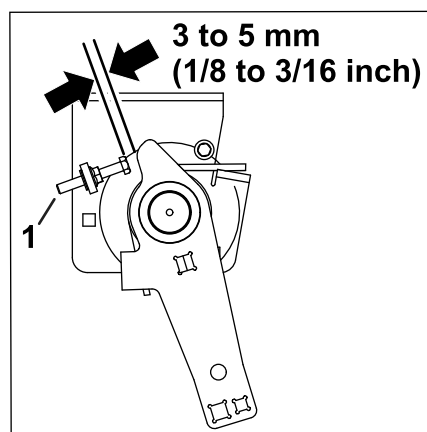


Bild 8

1. Schraube

9. Bringen Sie die Riemenabdeckung an.