



# Kit CE

## Groupe de déplacement Groundsmaster® 7200 ou 7210

N° de modèle 30240

### Instructions de montage

**Remarque:** Les côtés gauche et droit de la machine sont déterminés d'après la position d'utilisation normale.

# Sécurité

## Autocollants de sécurité et d'instruction

**Remarque:** Des autocollants de sécurité et des instructions bien visibles par l'utilisateur sont placés près de tous les endroits potentiellement dangereux. Remplacez tout autocollant endommagé ou manquant.

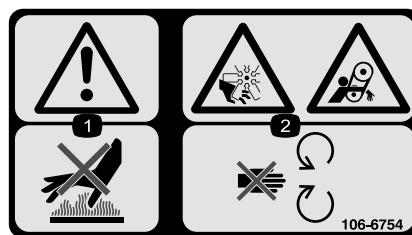
		30481	30353	30457	30456	31101
		72" SDD	72" BASE	62" BASE	60" SDD	100" RD
30495/TC	GM7200	C	C	C	B	-
30487/TC/TE	GM7210	C	C	C	B	A
30695	GM7210 T4	A	A	A	A	A

138-8202

decal138-8202

**Remarque:** Cette machine est conforme au test de stabilité standard de l'industrie pour les essais de stabilité statique latérale et longitudinale par rapport à la pente maximale recommandée, indiquée sur l'autocollant. Lisez les instructions relatives à l'utilisation de la machine sur les pentes qui figurent dans le *Manuel de l'utilisateur* pour déterminer si les conditions d'utilisation et le site actuels se prêtent à l'utilisation de la machine. Les variations de terrain peuvent modifier le fonctionnement de la machine sur les pentes. Dans la mesure du possible, gardez les unités de coupe abaissées au sol quand vous utilisez la machine sur une pente. La machine peut devenir instable si vous levez les unités de coupe pendant qu'elle se déplace sur une pente.

- Risque de renversement – ne conduisez pas la machine sur des pentes de plus de 16 degrés.
- Risque de renversement – ne conduisez pas la machine sur des pentes de plus de 17 degrés.
- Risque de renversement – ne conduisez pas la machine sur des pentes de plus de 18 degrés.
- Lisez le *Manuel de l'utilisateur*.



106-6754

decal106-6754

- Attention – ne touchez pas la surface chaude
- Risque de coupure/mutilation par le ventilateur et de coincement par la courroie – ne vous approchez pas des pièces mobiles.

		30481	30353		30457		30456	31101
		72" SDD - CE	72" BASE		62" BASE		60" SDD	100" RD
			GUARDIAN RECYCLER	FINE RECYCLER	RD	GUARDIAN RECYCLER	RD	
30495	GM7200 w/ 1105 KUBOTA	D	A	D	B	B	B	E
30487/TC/TE	GM7210 w/ 1105T KUBOTA	C	B	B	B	B	B	E
30695	GM7210 w/ YANMAR	C	C	C	B	B	A	D

163-1842

decal163-1842

- Lisez le *Manuel de l'utilisateur*.



# Montage

## Pièces détachées

Reportez-vous au tableau ci-dessous pour vérifier si toutes les pièces ont été expédiées.

Procédure	Description	Qté	Utilisation
<b>1</b>	Aucune pièce requise	–	Préparation de la machine.
<b>2</b>	Support du verrou Support de verrouillage Verrou Boulon (5/16" x 3/4") Boulon (5/16" x 2") Contre-écrou (5/16")	1 1 1 1 2 3	Montage du verrou de capot (modèles Kubota seulement).
<b>3</b>	Support du verrou Support de verrouillage Verrou Boulon (1/4" x 1/2") Boulon (1/4" x 3/4") Rondelle (5/16") Contre-écrou (1/4")	1 1 1 1 2 2 3	Montage du verrou de capot (modèles Yanmar seulement).
<b>4</b>	Verrou Pêne de panneau de plancher Boulon de carrosserie (1/4" x 3/4") Contre-écrou (1/4")	1 1 2 2	Montage du verrou de plancher (modèles 2008 et suivants).
<b>5</b>	Poignée de capot Boulon (1/4" x 1 1/8") Rondelle (5/16") Collier	1 2 2 1	Montage de la poignée du capot.
<b>6</b>	Boulon (5/16" x 1 1/4") Écrou de fixation (5/16") Écrou poussoir	2 2 2	Montage des protège-courroies.
<b>7</b>	Boulon (5/16" x 1 1/4")	1	Fixation du panneau de siège.
<b>8</b>	Autocollant de sécurité (réf. 106-6754) Autocollant de stabilité (réf. 138-8202) Autocollant de niveau sonore (réf. 163-1842)	1 1 1	Mise en place des autocollants.

# 1

## Préparation de la machine

Aucune pièce requise

### Procédure

1. Conduisez la machine sur une surface plane et horizontale et serrez le frein de stationnement.
2. Abaissez les unités de coupe au sol.
3. Coupez le moteur, attendez l'arrêt complet de toutes les pièces mobiles et enlevez la clé de contact.
4. Déverrouillez et soulevez le capot moteur, et bloquez-le en position avec la béquille.

# 2

## Montage du verrou de capot

### Modèles à moteur Kubota

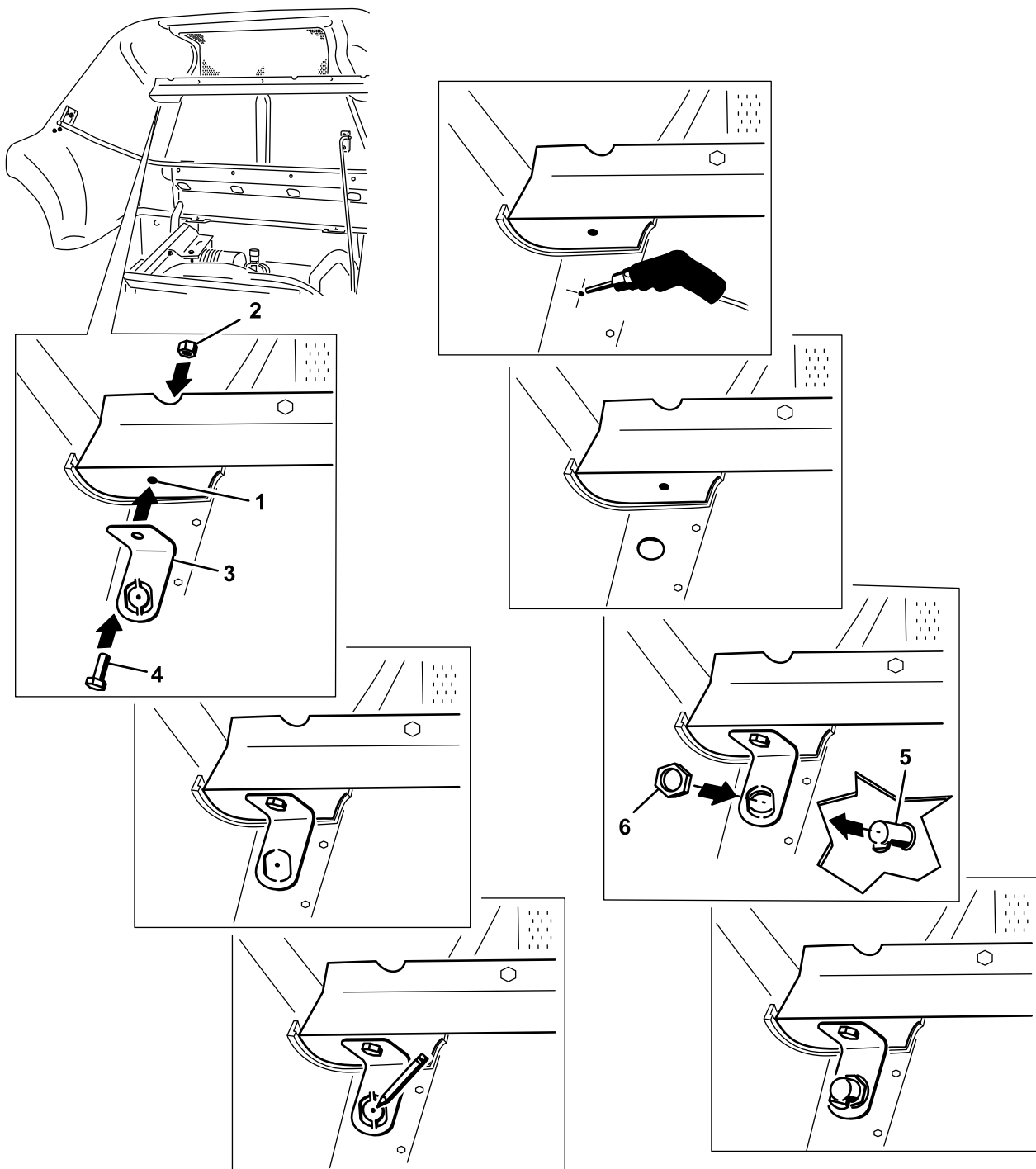
Pièces nécessaires pour cette opération:

1	Support du verrou
1	Support de verrouillage
1	Verrou
1	Boulon (5/16" x 3/4")
2	Boulon (5/16" x 2")
3	Contre-écrou (5/16")

### Procédure

1. Localisez le support de cadre métallique supérieur (arrière) qui passe transversalement sous le capot.
2. Dans le coin supérieur gauche du cadre métallique, localisez le trou percé dans la face du support.
3. Percez le trou avec un foret de 5/16".
4. Fixez le support de verrou avec un boulon (5/16" x 3/4") et un contre-écrou (5/16"), comme montré à la [Figure 1](#).
5. Marquez le capot à l'emplacement du trou central sur la partie prédécoupée du support du verrou.

6. Retirez le support du verrou.
7. Percez un avant-trou dans le capot en plastique à l'emplacement marqué, puis agrandissez le trou à 2,54 cm de diamètre.
8. Enlevez la partie prédécoupée du support de verrou.
9. Fixez le support de verrou au cadre avec un boulon (5/16" x 3/4") et un contre-écrou (5/16"), comme montré à la [Figure 1](#).
10. Retirez l'écrou de blocage du verrou.
11. Insérez le verrou dans le capot et le support de verrou en orientant le pêne vers l'avant ([Figure 1](#)).
12. Montez l'écrou de blocage au bas du verrou pour le fixer en place ([Figure 1](#)).



G004787

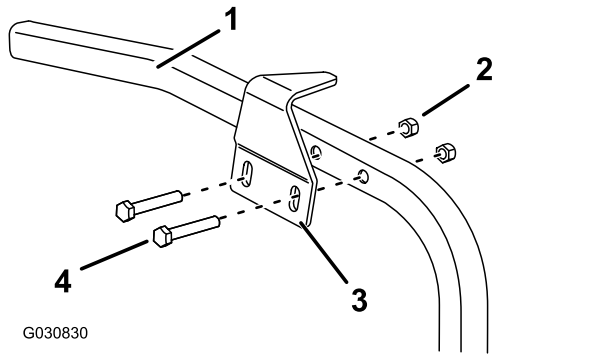
g004787

**Figure 1**

- |  |  |
|--|--|
| <ol style="list-style-type: none"> <li>1. Trou dans le support du cadre métallique</li> <li>2. Contre-écrou (5/16")</li> <li>3. Support du verrou</li> </ol> | <ol style="list-style-type: none"> <li>4. Boulon (5/16" x 3/4")</li> <li>5. Verrou</li> <li>6. Écrou de blocage</li> </ol> |
|--|--|

13. Montez le pêne sur le longeron gauche du cadre, juste en dessous du verrou, en utilisant les trous existant, comme montré à la [Figure 2](#).

**Remarque:** Centrez les boulons dans les fentes du pêne.



**Figure 2**

1. Longeron gauche  
2. Contre-écrou (5/16")  
3. Pêne  
4. Boulon (5/16" x 2")

14. Fixez le pêne au longeron à l'aide de 2 boulons (5/16" x 2") et 2 contre-écrous (5/16"), comme montré à la [Figure 2](#).
15. Fermez le capot lentement pour vérifier que le verrou s'engage correctement sur le pêne.

**Remarque:** Si ce n'est pas le cas, desserrez les boulons qui fixent le support du pêne au longeron et ajustez le support selon les besoins. Serrez les boulons et vérifiez que le pêne s'engage correctement.

# 3

## Montage du verrou de capot

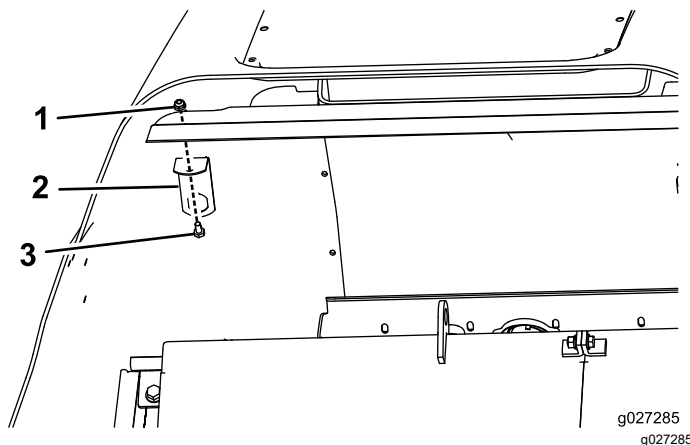
### Modèles à moteur Yanmar

#### Pièces nécessaires pour cette opération:

1	Support du verrou
1	Support de verrouillage
1	Verrou
1	Boulon (1/4" x 1/2")
2	Boulon (1/4" x 3/4")
2	Rondelle (5/16")
3	Contre-écrou (1/4")

### Procédure

1. Localisez le support de cadre métallique supérieur (arrière) qui passe transversalement sous le capot.
2. Dans le coin supérieur gauche du cadre métallique, localisez le trou percé dans la face du support.
3. Percez le trou avec un foret de 5/16".
4. Montez le support du verrou comme montré à la [Figure 3](#).



**Figure 3**

1. Boulon (1/4" x 1/2")  
2. Support du verrou  
3. Contre-écrou (1/4")

5. Marquez le capot à l'emplacement du trou central sur la partie prédécoupée du support du verrou.
6. Retirez le support du verrou.

7. Percez un avant-trou dans le capot en plastique à l'emplacement marqué, puis agrandissez le trou à 25,4 mm de diamètre.
8. Enlevez la partie prédécoupée du support de verrou.
9. Montez le support du verrou sur le cadre (Figure 3).
10. Retirez l'écrou de blocage du verrou.
11. Insérez le verrou dans le capot et le support en orientant le pêne vers l'avant (Figure 4).

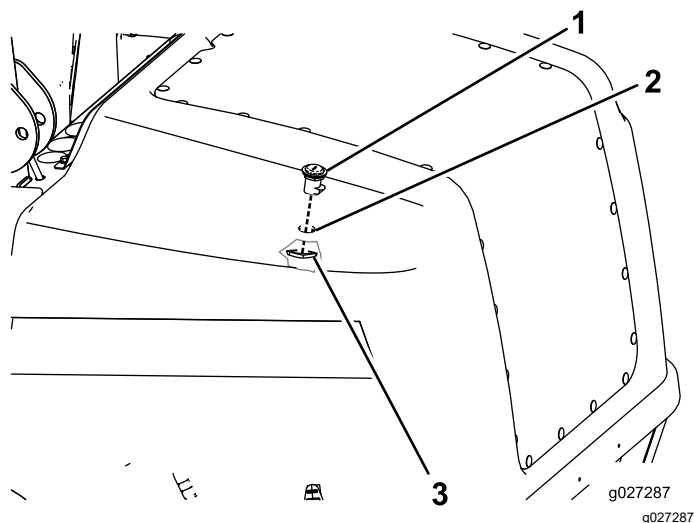


Figure 4

1. Verrou
2. Trou
3. Écrou de blocage

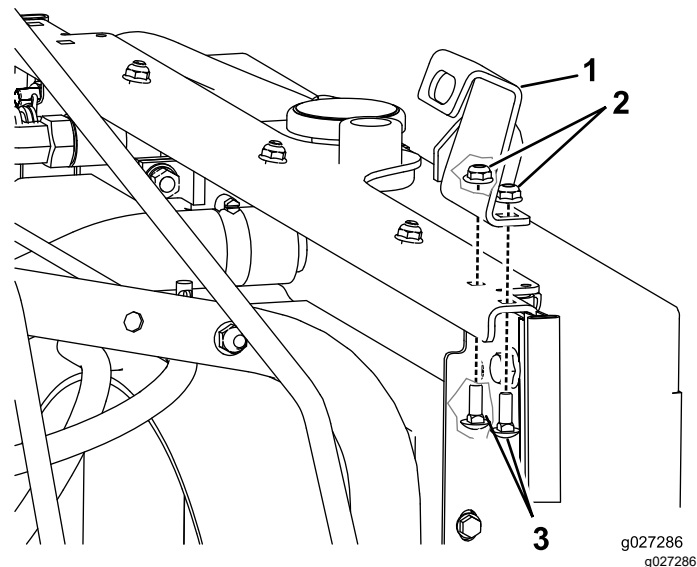


Figure 5

1. Pêne
2. Contre-écrou (1/4")
3. Boulon (1/4" x 3/4")

14. Fermez le capot lentement pour vérifier que le pêne s'engage correctement.

**Remarque:** Si ce n'est pas le cas, desserrez les boulons qui fixent le pêne au longeron et ajustez le pêne selon les besoins. Serrez les boulons et vérifiez que le pêne s'engage correctement.

12. Montez l'écrou de blocage au bas du verrou pour le fixer en place (Figure 4).
13. Montez le support de pêne sur le côté gauche du cadre sous le capot arrière (Figure 5).

**Remarque:** Les boulons doivent être approximativement centrés dans les fentes du pêne.

# 4

## Montage du verrou de panneau de plancher

Modèles 2008 et suivants

Pièces nécessaires pour cette opération:

1	Verrou
1	Pêne de panneau de plancher
2	Boulon de carrosserie (1/4" x 3/4")
2	Contre-écrou (1/4")

### Procédure

1. Soulevez le panneau de plancher (Figure 6).

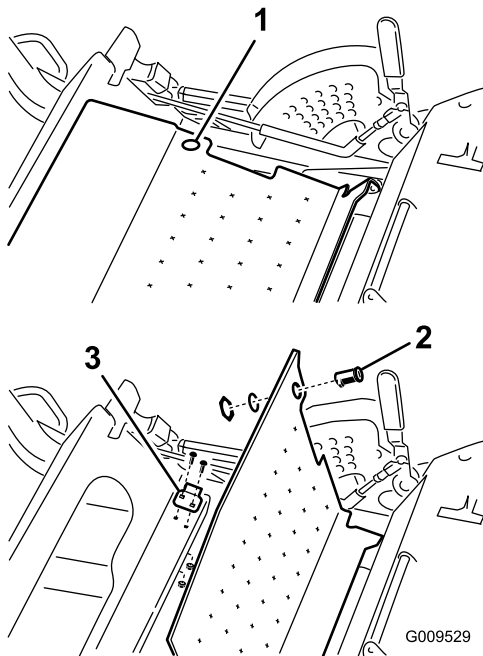


Figure 6

1. Trou dans le panneau de plancher
  2. Verrou
  3. Pêne de panneau de plancher
2. Fixez le pêne du panneau de plancher au cadre (Figure 6) au moyen de 2 boulons de carrosserie (1/4" x 3/4") et de 2 contre-écrous (1/4").
  3. Retirez les 2 écrous de blocage du verrou.
  4. Insérez le verrou dans le trou du panneau de plancher en orientant le pêne vers la gauche.

5. Montez les écrous de blocage au bas du verrou pour le fixer en place.

**Remarque:** Les trous de fixation du pêne sont allongés pour permettre le réglage de la position du verrou.

# 5

## Montage de la poignée du capot

Pièces nécessaires pour cette opération:

1	Poignée de capot
2	Boulon (1/4" x 1 1/8")
2	Rondelle (5/16")
1	Collier

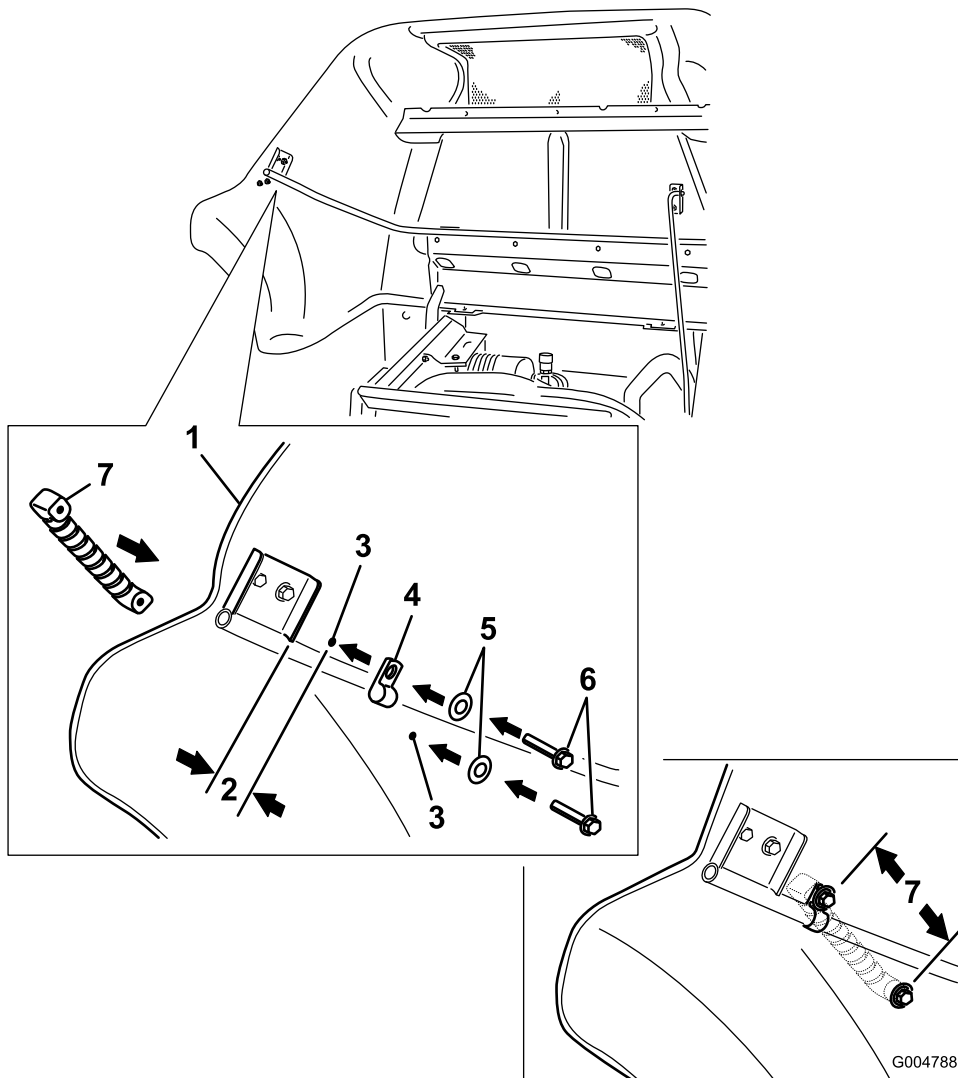
### Procédure

1. Localisez le longeron de support de capot à l'intérieur du côté gauche du capot.
2. Mesurez 3,8 cm le long du longeron à partir du bord du support, comme montré à la Figure 7.
3. Fixez le collier autour du longeron à cet endroit.
4. En vous servant du collier comme gabarit, repérez et percez un trou de 8 mm de diamètre.
5. Placez une rondelle (5/16") et un boulon (1/4" x 1 1/8") dans le collier, et percez un trou dans le capot et la poignée du capot.
6. Positionnez la poignée à peu près à l'emplacement indiqué à la Figure 7 et repérez l'emplacement du second trou à percer.

**Remarque:** Le second trou doit se trouver à 12,2 cm du premier.

7. Écartez la poignée et percez un trou de 8 mm de diamètre dans le capot à l'emplacement repéré.
8. Placez une rondelle sur l'autre boulon (1/4" x 1 1/8") inséré dans le capot.
9. Fixez la poignée au capot en utilisant l'autre rondelle (5/16") et l'autre boulon (1/4" x 1 1/8"), comme montré à la Figure 7.

**Remarque:** Serrez les boulons.



**Figure 7**

- |  |  |
|--|--|
| <ul style="list-style-type: none"> <li>1. Capot</li> <li>2. Distance de 3,8 cm à partir du bord du support</li> <li>3. Trou percé</li> <li>4. Collier</li> </ul> | <ul style="list-style-type: none"> <li>5. Rondelle (5/16")</li> <li>6. Boulon (1/4" x 1 1/8")</li> <li>7. Distance de 12,2 cm entre les trous</li> </ul> |
|--|--|

g004788

# 6

## Fixation des protège-courroies

Pièces nécessaires pour cette opération:

2	Boulon (5/16" x 1¼")
2	Écrou de fixation (5/16")
2	Écrou poussoir

### Procédure

**Remarque:** Exécutez cette procédure pour les protège-courroies droite et gauche.

1. Enlevez les molettes qui fixent les protège-courroies sur le carter du plateau de coupe.
2. Retirez les protège-courroies.
3. Placez un écrou de retenue sur le trou avant du support de plateau (Figure 8).

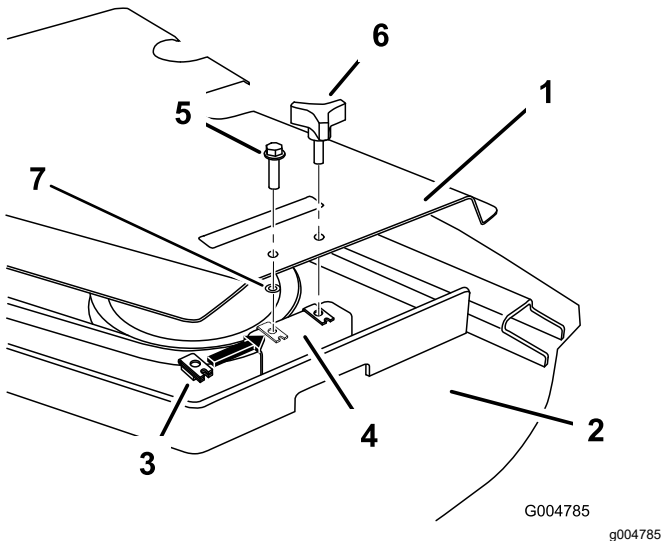


Figure 8

- |                       |                         |
|-----------------------|-------------------------|
| 1. Protège-courroie   | 5. Boulon (5/16" x 1¼") |
| 2. Plateau de coupe   | 6. Molette              |
| 3. Écrou de retenue   | 7. Écrou poussoir       |
| 4. Support de plateau |                         |

4. Fixez le protège-courroie avec le boulon (5/16 x 1-1/4 po) et l'écrou poussoir (5/16 po), comme montré à la Figure 8.
5. Montez la molette.

# 7

## Fixation du panneau de siège

Pièces nécessaires pour cette opération:

1	Boulon (5/16" x 1¼")
---	----------------------

### Procédure

1. Insérez un boulon dans le plateau de siège pour le fixer.
2. Localisez le trou à l'avant et à droite du plateau de siège, devant le tube de rangement du manuel de l'utilisateur.
3. Insérez un boulon (5/16" x 1¼") dans le trou pour fixer le plateau de siège (Figure 9).

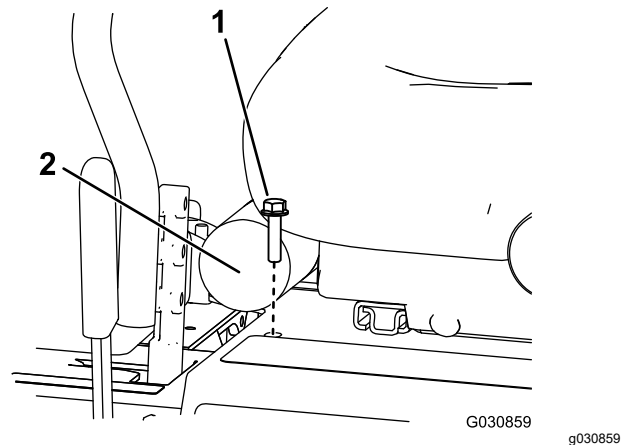


Figure 9

- |                         |                                |
|-------------------------|--------------------------------|
| 1. Boulon (5/16" x 1¼") | 2. Tube de rangement de manuel |
|-------------------------|--------------------------------|

# 8

## Mise en place des autocollants

### Pièces nécessaires pour cette opération:

1	Autocollant de sécurité (réf. 106-6754)
1	Autocollant de stabilité (réf. 138-8202)
1	Autocollant de niveau sonore (réf. 163-1842)

### Mise en place de l'autocollant de sécurité

1. Nettoyez soigneusement la surface du capot où vous allez apposer l'autocollant (Figure 10).

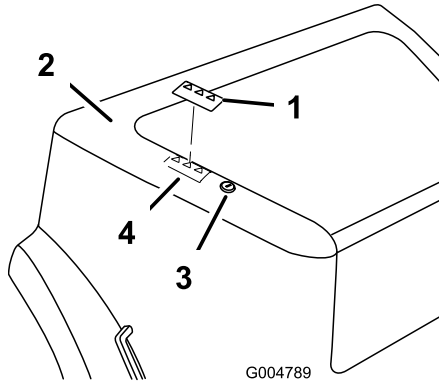


Figure 10

g004789

1. Autocollant de sécurité (réf. 106-6754)
2. Capot
3. Verrou
4. Emplacement de l'autocollant

2. Humidifiez la surface avec de l'eau pure ou légèrement savonneuse.
3. Décollez la pellicule protectrice au dos de l'autocollant de sécurité, apposez-le comme montré à la Figure 10, puis passez une raclette sur la surface de l'autocollant en partant du centre vers les bords et en empiétant légèrement à chaque passage pour éliminer les bulles d'air.

# Application de la partie « Risque de basculement » de l'autocollant

## Tableau de la partie « Angle » de l'autocollant

A	B	C
16 degrés	17 degrés	18 degrés

## Tableau de configuration pour les modèles 2015 et suivants

		30354	30353	30457	30456	31101
		Plateau à éjection latérale de 183 cm	Plateau de base de 183 cm	Plateau de base de 157 cm	Plateau à éjection latérale de 152 cm	Plateau à éjection latérale de 254 cm
30495/TC	GM7200 – Kubota 1105	C	C	C	B	–
30487/TC/TE	GM7210 – Kubota 1105T	C	C	C	B	A
30695	GM7210 T4	A	A	A	A	A

## Tableau de configuration pour numéros de modèle antérieurs à 2015

30360TE	GM7200 – plateau de coupe à éjection latérale de 183 cm – CE	C	C	C	B
30363TE	GM7210 – plateau de coupe à éjection latérale de 183 cm – CE	C	C	C	B
30461	GM7200 <18,6 kW (25 ch) – plateau de base de 183 cm	C	C	C	B
30464	GM7210 T4i – plateau de base de 183 cm	C	C	C	B
30467	GM7200 <18,6 kW (25 ch) – plateau à éjection latérale de 152 cm	C	C	C	B
30468	GM7210 T4i – plateau de base de 152 cm	C	C	C	B
30462	GM7200 <18,6 kW (25 ch) – plateau de base de 157 cm	C	C	C	B
30465	GM7210 – plateau de base de 157 cm	C	C	C	B

Les valeurs grisées se rapportent à la configuration standard du modèle.

1. Utilisez le tableau de la partie « Angle » de l'autocollant et les 2 tableaux de configuration des numéros de modèle pour sélectionner la partie « Risque de basculement » sur l'autocollant de stabilité (138-8202) de la machine.
2. Nettoyez soigneusement l'autocollant existant sur lequel vous allez apposer l'autocollant de stabilité (Figure 11).

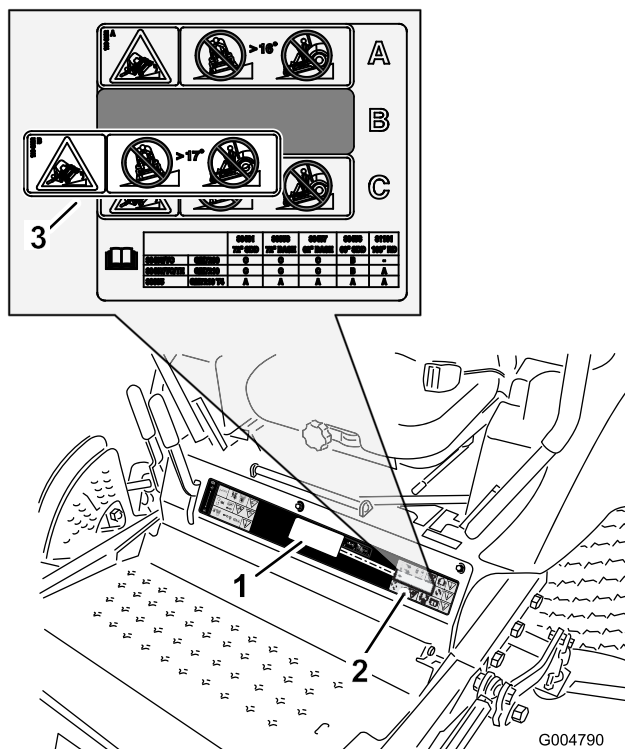


Figure 11

g349799

1. Partie « Risque de basculement » – autocollant de stabilité (réf. 138-8202)
2. Autocollant existant
3. Placez l'autocollant d'avertissement de renversement à cet emplacement sur l'autocollant existant

3. Humidifiez la surface avec de l'eau pure ou légèrement savonneuse.
4. Décollez la pellicule protectrice au dos de l'autocollant, apposez-le par dessus l'avertissement de risque de basculement existant comme montré à la Figure 11, puis passez une raclette sur la surface de l'autocollant en partant du centre vers les bords et en empiétant légèrement à chaque passage pour éliminer les bulles d'air.

## Application des parties « Puissance acoustique » et « Conformité CE » de l'autocollant

### Tableau de la partie « Puissance acoustique » de l'autocollant

A	B	C	D	E
101 dBA	102 dBA	103 dBA	104 dBA	105 dBA

### Tableau de configuration pour les modèles 2015 et suivants

	30354	30353			30457		30456	31101
	Plateau à éjection latérale de 183 cm – CE	Plateau de base de 183 cm			Plateau de base de 157 cm		Plateau à éjection latérale de 152 cm	Plateau à éjection latérale de 254 cm
		Guardian Recycler	Fine Recycler	RD	Guardian Recycler	RD		

**Tableau de configuration pour les modèles 2015 et suivants (cont'd.)**

		30354	30353			30457		30456	31101
<b>30495/TC/TE</b>	GM7200 – Kubota 1105	D	A	D	B	B	B	E	E
<b>30487/TC/TE</b>	GM7210 – Kubota 1105T	C	B	B	B	B	B	E	E
<b>30695</b>	GM7210 avec Yanmar	C	C	C	B	B	A	D	C

**Tableau de configuration pour numéros de modèle antérieurs à 2015**

<b>30360TE</b>	GM7200 – plateau de coupe à éjection latérale de 183 cm – CE	D	A	D	B	B	B	E
<b>30363TE</b>	GM7210 – plateau de coupe à éjection latérale de 183 cm – CE	C	B	B	B	B	B	E
<b>30461</b>	GM7200 <18,6 kW (25 ch) – plateau de base de 183 cm	D	A	D	B	B	B	E
<b>30464</b>	GM7210 T4i – plateau de base de 183 cm	C	B	B	B	B	B	E
<b>30467</b>	GM7200 <18,6 kW (25 ch) – plateau à éjection latérale de 152 cm	D	A	D	B	B	B	E
<b>30468</b>	GM7210 T4i – plateau de base de 152 cm	C	B	B	B	B	B	E
<b>30462</b>	GM7200 <18,6 kW (25 ch) – plateau de base de 157 cm	D	A	D	B	B	B	E

## Tableau de configuration pour numéros de modèle antérieurs à 2015 (cont'd.)

30465	GM7210 – plateau de base de 157 cm	C	B	B	B	B	B	E
-------	---	---	---	---	---	---	---	---

Les valeurs grisées se rapportent à la configuration standard du modèle.

Ces numéros comprennent un valeur d'incertitude (k) de 1 dBA. La puissance acoustique est déterminée en conformité avec les procédures énoncées dans la norme ISO 11094.

- Utilisez le tableau de la partie « Puissance acoustique » de l'autocollant et les 2 tableaux de configuration des numéros de modèle pour sélectionner la partie « Niveau sonore » de l'autocollant (réf. 163-1842) correspondant à votre machine.
- Nettoyez soigneusement l'autocollant réglementaire et la surface autour du levier de commande de déplacement gauche où vous allez apposer les autocollants de niveau sonore et de conformité CE (Figure 12).

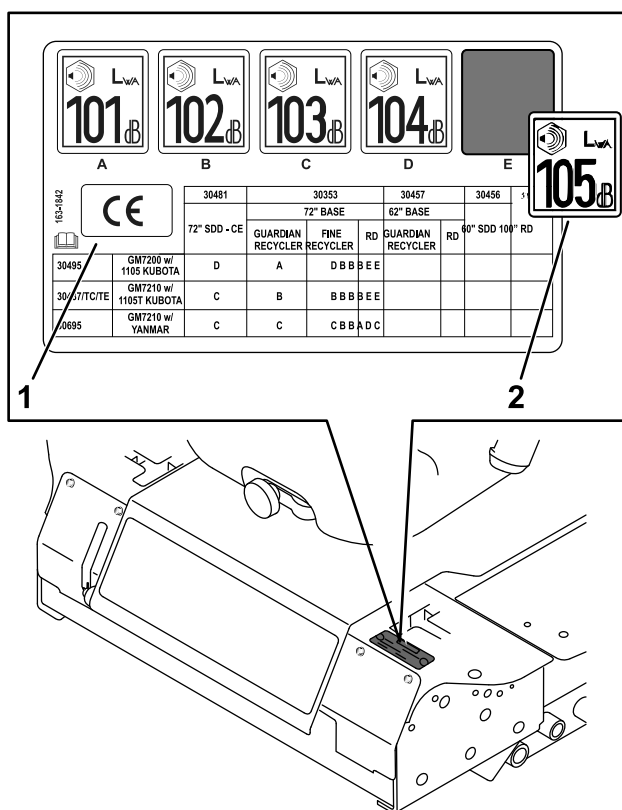


Figure 12

g573701

- Partie réglementation CE – autocollant de niveau sonore (réf. 163-1842)
- Partie « Puissance acoustique » – autocollant de niveau sonore (réf. 163-1842)

- Humidifiez les surfaces avec de l'eau pure ou légèrement savonneuse.
- Découpez la pellicule protectrice au dos de la partie puissance acoustique de l'autocollant, apposez-le par dessus l'autocollant réglementaire existant près du levier de commande de déplacement gauche, comme montré à la Figure 12, puis passez une raclette sur la surface de l'autocollant en partant du centre vers les bords et en empiétant légèrement à chaque passage pour éliminer les bulles d'air.
- Découpez la pellicule protectrice au dos de la partie « Conformité CE » de l'autocollant de niveau sonore (réf. 163-1842) (Figure 12), apposez-le sur une surface libre près de l'autocollant réglementaire, puis

prenez raclette sur la surface de l'autocollant en partant du centre vers les bords et en empiétant légèrement à chaque passage pour éliminer les bulles d'air.

**Remarques:**



**Count on it.**