



## **Ramasseur-aspirateur 107 cm et 120 cm**

**Accessoire pour tracteur de jardin  
série XT Wheel Horse®**

**Modèle N° 79480 – 230000001 et suivants**

### **Manuel de l'utilisateur**

Ce manuel ne s'applique que lorsque le Kit autocollant 107–3698 est apposé sur la machine. Commandez le Kit autocollant auprès du Service pièces détachées de Toro.

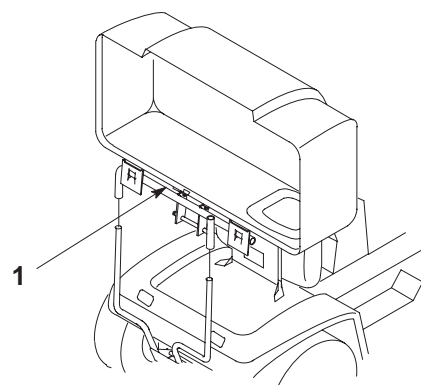
# Table des matières

	Page
Introduction .....	2
Sécurité .....	3
Autocollants de sécurité et d'instructions .....	4
Préparation .....	5
Pièces détachées .....	5
Préparation du tracteur .....	7
Préparation du plateau de coupe .....	7
Montage de l'aspirateur-ramasseur .....	11
Dépose de l'aspirateur-ramasseur .....	16
Utilisation .....	20
Utilisation de la poignée de contrôle de bac plein .....	20
Vider les bacs à herbe .....	20
Élimination des obstructions dans le dispositif de ramassage .....	20
Conseils pour la tonte et le ramassage .....	21
Entretien .....	22
Programme d'entretien recommandé .....	22
Contrôle de l'aspirateur-ramasseur .....	23
Contrôle des lames de coupe .....	23
Entretien des bacs à herbe .....	23
Nettoyage de l'aspirateur-ramasseur .....	23
Remisage .....	23

## Introduction

Lisez attentivement ce manuel pour apprendre comment utiliser et entretenir correctement votre produit. Les informations données sont importantes pour éviter des accidents et des dégâts matériels. Toro conçoit et fabrique des produits sûrs, mais c'est à vous qu'incombe la responsabilité de les utiliser correctement, en respectant les consignes de sécurité.

Lorsque vous contactez un concessionnaire agréé ou un réparateur Toro pour un entretien, pour vous procurer des pièces Toro d'origine ou pour obtenir des renseignements complémentaires, soyez prêt(e) à lui fournir les numéros de modèle et de série du produit. La Figure 1 indique l'emplacement des numéros de modèle et de série du produit.



**Figure 1**

1. Emplacement des numéros de modèle et de série

Notez les numéros de modèle et de série du produit dans l'espace ci-dessous :

N° de modèle : \_\_\_\_\_

N° de série : \_\_\_\_\_

Les mises en garde de ce manuel signalent des dangers potentiels et indiquent les précautions à respecter pour éviter des accidents qui peuvent être graves, voire mortels. Les termes ***Danger***, ***Attention*** et ***Prudence*** signalent le degré de risque. Quel que soit le niveau signalé, soyez toujours extrêmement prudent.

***Danger*** signale un danger sérieux, entraînant *inévitablement* des blessures graves, voire mortelles, si les précautions recommandées ne sont pas respectées.

***Attention*** signale un danger *susceptible* d'entraîner des blessures graves, voire mortelles, si les précautions recommandées ne sont pas respectées.

***Prudence*** signale un danger pouvant entraîner des blessures légères ou modérées si les précautions recommandées ne sont pas respectées.

Deux autres termes sont également utilisés pour faire passer des informations essentielles : **Important** attire l'attention sur des informations d'ordre mécanique spécifiques et **Remarque** : des informations d'ordre général méritant une attention particulière.

# Sécurité

La liste suivante contient des instructions de sécurité spécifiques aux produits Toro et d'autres informations essentielles.

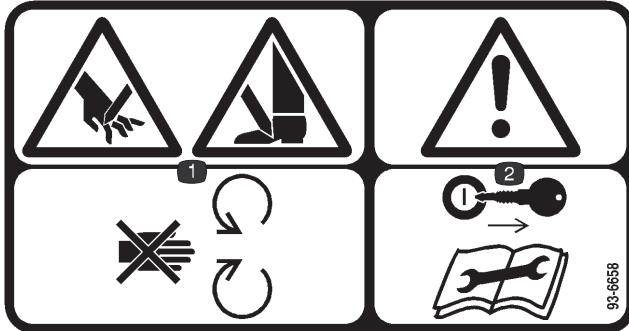
- Familiarisez-vous avec le maniement correct du matériel, les commandes et les symboles de sécurité.
- Soyez particulièrement prudent quand des bacs à herbe ou d'autres accessoires sont montés sur la machine. Ces derniers peuvent en effet modifier la stabilité et les caractéristiques de fonctionnement de la machine.
- Suivez les recommandations du constructeur concernant l'ajout ou le retrait de masses d'équilibrage ou de contrepoids pour améliorer la stabilité de la machine.
- N'utilisez pas de bac à herbe sur les pentes à fort pourcentage. Un bac à herbe trop chargé peut être à l'origine de la perte de contrôle et du retournement de la machine.
- Ralentissez et soyez particulièrement prudent sur les pentes. Déplacez-vous toujours dans la direction préconisée sur les pentes. L'état de la surface de travail peut modifier la stabilité de la machine. Soyez particulièrement prudent lorsque vous travaillez à proximité de dénivellations.
- Déplacez-vous à vitesse réduite et progressivement sur les pentes. Ne changez pas soudainement de vitesse ou de direction.
- Le bac à herbe peut gêner la visibilité à l'arrière de la machine. Soyez particulièrement prudent lorsque vous faites marche arrière.
- Soyez prudent pour charger la machine sur une remorque ou un camion, et pour la décharger.
- N'utilisez jamais la machine si l'éjecteur est relevé, déposé ou modifié, sauf si vous utilisez un bac à herbe ou des déflecteurs de broyage.
- N'approchez jamais les mains ou les pieds des pièces en mouvement. N'effectuez pas de réglages pendant que le moteur tourne.
- Arrêtez-vous sur une surface plane, débrayez toutes les commandes, serrez le frein de stationnement, calez ou bloquez les roues et arrêtez le moteur avant de quitter le poste de conduite, pour quelque raison que ce soit, y compris pour vider le bac à herbe ou déboucher l'éjecteur.
- Si vous déposez le bac à herbe, n'oubliez pas de reposer le déflecteur d'éjection ou la protection éventuellement enlevés pour la pose du bac à herbe. N'utilisez pas la machine sans avoir installé le bac à herbe complet ou le déflecteur.
- Arrêtez le moteur avant d'enlever le bac à herbe ou de désobstruer l'éjecteur.
- Ne laissez pas d'herbe dans le bac pendant des périodes prolongées.
- Les éléments du bac à herbe peuvent s'user, se détériorer ou être endommagés, et risquent ainsi d'exposer les pièces mobiles ou de projeter des objets. Contrôlez fréquemment l'état de ces éléments et remplacez-les au besoin par des pièces recommandées par le constructeur.

## Autocollants de sécurité et d'instructions



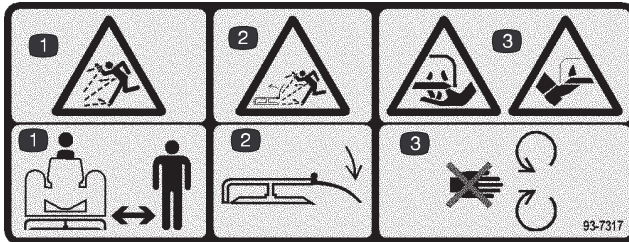
Des autocollants de sécurité et des instructions bien visibles sont placés près de tous les endroits potentiellement dangereux. Remplacez tout autocollant endommagé ou manquant.

**Important** Le Kit autocollant 107-3698 doit être apposé sur votre machine pour que les autocollants suivants s'appliquent. Si le kit n'est pas en place, commandez-le au Service pièces détachées de Toro et installez-le tout de suite.



93-6658

1. Risque de mutilation des mains ou des pieds – ne vous approchez pas des pièces mobiles.
2. Attention – Retirez la clé de contact et lisez les instructions avant de procéder à des entretiens ou des révisions.



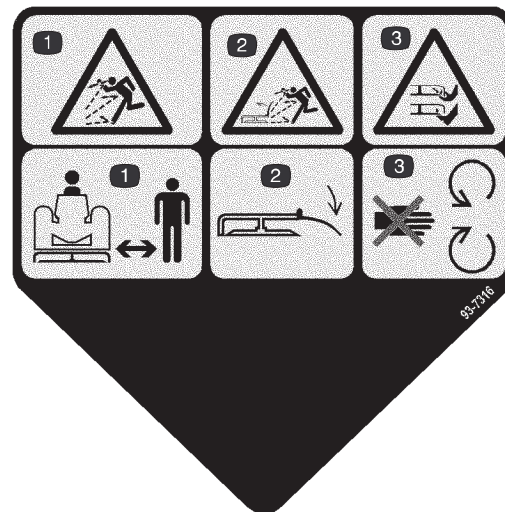
93-7317

1. Risque de projections – tenez-vous à bonne distance de la machine.
2. Risque de projections par la tondeuse – gardez le déflecteur en place.
3. Risque de mutilation des mains ou des pieds – ne vous approchez pas des pièces mobiles.



93-7814

1. Risque de coincement dans la courroie – ne vous approchez pas des pièces mobiles.



93-7316

1. Risque de projections – tenez-vous à bonne distance de la machine.
2. Risque de projections par la tondeuse – gardez le déflecteur en place.
3. Risque de mutilation des mains ou des pieds – ne vous approchez pas des pièces mobiles.



93-7320

1. Risque d'écrasement des mains – ne retirez pas tout le dispositif de ramassage de la machine ; ouvrez le couvercle et retirez le(s) bac(s). Ne déposez pas le couvercle du dispositif de ramassage quand il est fermé ; ouvrez-le d'abord.

# Préparation

**Remarque :** Les côtés gauche et droit de la machine sont déterminés d'après la position de conduite.

## Pièces détachées

**Remarque :** Reportez-vous au tableau ci-dessous pour identifier les pièces utilisées pour le montage.

Description	Qté	Utilisation
Boulon 3/8 x 1-1/2 pouce	2	Montage des entretoises pour le support de fixation rapide
Contre-écrou 3/8 pouce	2	
Entretoise	2	
Déflexeur d'herbe – plateau de 107 cm seulement	1	Montage du déflexeur d'herbe pour les plateaux de 107 cm seulement
Boulon de carrossier 3/8 x1 pouce	1	
Contre-écrou 3/8 pouce	1	
Rondelle 3/8 pouce	1	
Poulie à double gorge – 107 cm	1	Montage de la poulie d'entraînement de souffleur
Poulie à double gorge – 120 cm		
Support de pivot	1	Montage du support de pivot de souffleur
Vis 5/16 x 3/4 pouce	1	
Écrou à collerette 5/16 pouce	1	
Levier de sélection de hauteur de coupe	1	Montage du levier de sélection de hauteur de coupe sur les plateaux de 107 cm
Ensemble souffleur	1	Montage du souffleur
Ressort	1	
Vis N° 10 x 3/4 pouce	1	
Rondelle N° 10	2	
Écrou N° 10	2	
Verrou long – pour plateau de 120 cm seulement	1	
Verrou court – pour plateau de 107 cm seulement	1	
Vis 1/4 x 3/4 pouce	1	
Rondelle 1/4 pouce	1	
Contre-écrou 1/4 pouce	1	

Description	Qté	Utilisation
Couvercle du dispositif de ramassage	1	Assemblage du couvercle du bac de ramassage
Tige indicatrice	1	
Poignée	1	
Écrou de blocage 1/4 pouce	1	
Clips	2	
Vis 1/4 x 3/4 pouce	2	
Contre-écrou 1/4 pouce	4	
Ensemble charnière de châssis	1	
Aucune pièce nécessaire	–	Mise aux dimensions du tube d'éjection
Courroie d'entraînement de souffleur	1	Montage de l'ensemble souffleur
Couvercle de courroie – plateau de 107 cm	1	Montage du couvercle de courroie sur le plateau de 107 cm
Support de couvercle de courroie – plateau de 107 cm	1	
Vis à collerette 1/4 x 1/2 pouce	6	
Couvercle de courroie – plateau de 120 cm	1	Montage du couvercle de courroie sur le plateau de 120 cm
Support de couvercle de courroie – plateau de 120 cm	1	
Vis à collerette 1/4 x 1/2 pouce	5	
Vis 1/4 x 5/8 pouce	2	Montage du couvercle de la courroie de souffleur
Contre-écrou 1/4 pouce	2	
Support de fixation rapide	1	Montage de l'ensemble système de ramassage et des bacs
Goupille fendue	1	
Bac à herbe	2	
Tube d'éjection	1	Montage du tube d'éjection
Boulon 3/8 x 2–1/4 pouce	2	Montage du contrepoids du plateau de coupe
Contre-écrou 3/8 pouce	4	
Rondelle 3/8 pouce	4	
Contrepoids	1	
Autocollant	1	
Manuel de l'utilisateur	1	À lire avant d'utiliser la machine

# Préparation du tracteur

## Préparatifs

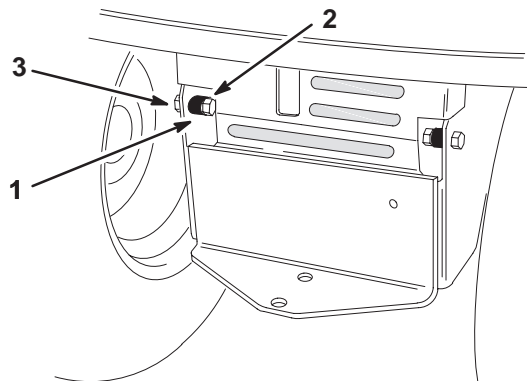
Garez la machine sur une surface plane et horizontale, désengagez la commande des lames (PDF), serrez le frein de stationnement et tournez la clé de contact en position contact coupé. Enlevez la clé de contact.

Abaissez le plateau de coupe à sa position la plus basse et séparez-le du tracteur (consultez le Manuel de l'utilisateur du plateau de coupe pour les instructions de retrait).

Nettoyez soigneusement le plateau de coupe. Il faut éliminer tous les débris pour que les pièces puissent être montées correctement sur le plateau de coupe.

## Montage des entretoises pour les supports de fixation rapide

1. Montez les entretoises à l'intérieur du châssis du tracteur avec 2 boulons (3/8 x 1-1/2 pouce) et 2 contre-écrous (3/8 pouce) (Fig. 2).
2. Les entretoises doivent rester en place, même quand l'accessoire de ramassage n'est pas utilisé.



2268

Figure 2

- |                           |                             |
|---------------------------|-----------------------------|
| 1. Entretoise             | 3. Boulon 3/8 x 1-1/2 pouce |
| 2. Contre-écrou 3/8 pouce |                             |

# Préparation du plateau de coupe

## Retrait du déflecteur d'herbe

1. Déposez le déflecteur du plateau de coupe (Fig. 3).
2. Déposez le couvercle de courroie du côté droit (Fig. 3).

**Remarque :** Mettez de côté toutes les pièces et la visserie afin de les utiliser avec l'éjection latérale ou le mode mulching.

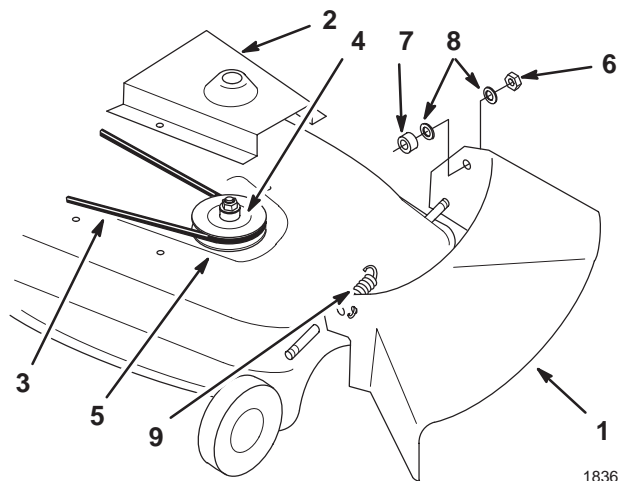


Figure 3

- |                                      |                               |
|--------------------------------------|-------------------------------|
| 1. Déflecteur d'herbe                | 6. Écrou de blocage 3/8 pouce |
| 2. Couvercle de courroie             | 7. Bague en caoutchouc        |
| 3. Courroie d'entraînement des lames | 8. Rondelles en plastique     |
| 4. Écrou et rondelle-frein           | 9. Ressort de torsion         |
| 5. Poulie simple                     |                               |

## Montage du déflecteur d'herbe pour les plateaux de 107 cm seulement

1. Retirez le(s) boulon(s) et écrou(s) à l'extrémité de la plaque à herbe, située à l'intérieur du plateau de coupe, près du bord arrière de l'ouverture d'éjection (Fig. 4). Mettez les fixations retirées au rebut.
2. Procurez-vous le déflecteur d'herbe qui convient (Fig. 4).
3. Montez le déflecteur d'herbe contre la plaque à herbe, le bord supérieur en appui contre l'intérieur du plateau de coupe.
4. Pour les plateaux de coupe de 107 cm, fixez le déflecteur d'herbe avec un boulon de carrossier (3/8 x 1 pouce), une rondelle (3/8 pouce) et un contre-écrou (3/8 pouce) (Fig. 4).

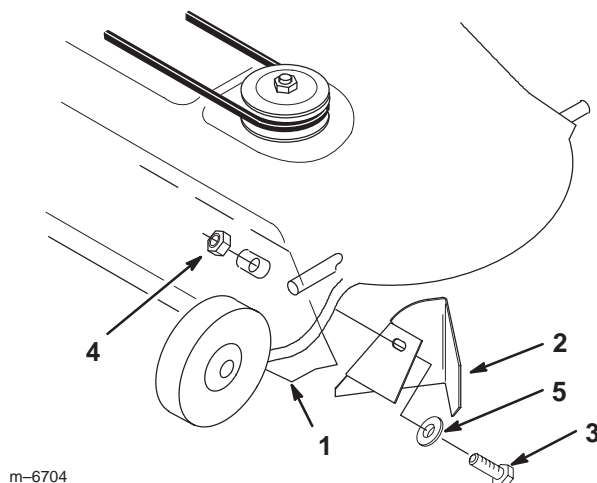


Figure 4

- |                                 |                           |
|---------------------------------|---------------------------|
| 1. Plaque à herbe               | 3. Boulon 3/8 x 1 pouce   |
| 2. Déflecteur d'herbe de 107 cm | 4. Contre-écrou 3/8 pouce |
|                                 | 5. Rondelle 3/8 pouce     |

5. Tournez la lame et vérifiez qu'elle n'est pas gênée par le déflecteur d'herbe. Le cas échéant, réglez la position du déflecteur pour éviter qu'il ne soit heurté par la lame.

## Montage de la poulie d'entraînement du souffleur

1. Sélectionnez la poulie correcte indiquée dans la Figure 5.

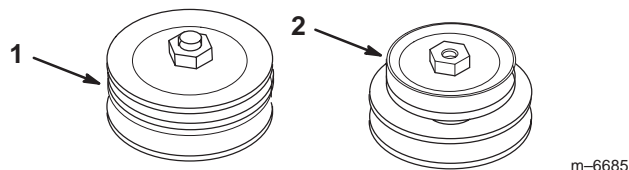


Figure 5

- |                                  |                                  |
|----------------------------------|----------------------------------|
| 1. Poulie pour plateau de 107 cm | 2. Poulie pour plateau de 120 cm |
|----------------------------------|----------------------------------|

2. Retirez la courroie de la poulie d'axe droite.
3. Retirez l'écrou et la rondelle-frein qui retiennent la poulie (Fig. 6). Déposez la poulie à une gorge.

**Remarque :** Bloquez la lame avec un morceau de bois pour l'empêcher de tourner pendant que vous enlevez l'écrou de la poulie. Si la lame glisse, bloquez la partie hexagonale de l'axe avec une clé.

**Remarque :** Lorsque l'écrou est retiré, l'arbre peut se séparer de l'axe. Prenez soin de supporter l'axe et la lame par-dessous.

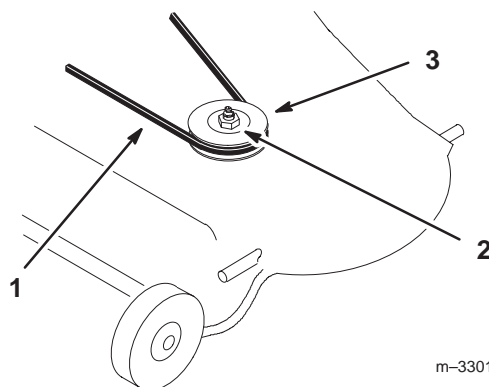


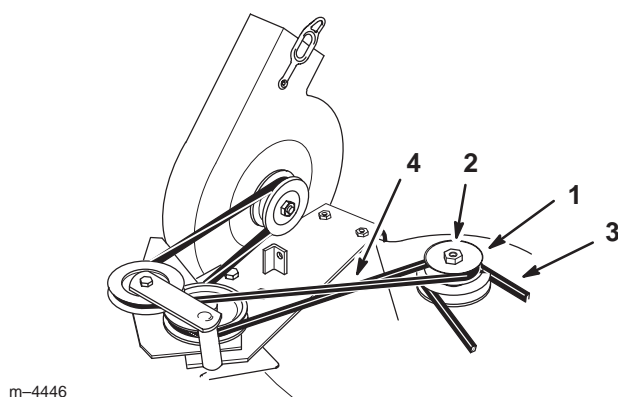
Figure 6

- |  |                            |
|--|----------------------------|
| 1. Courroie d'entraînement du plateau de coupe | 2. Écrou et rondelle-frein |
|  | 3. Poulie simple           |



4. Enfilez la nouvelle poulie double sur l'arbre de pivot en prenant soin que le mot **Top**, estampé sur la poulie la plus grande, soit tourné vers le haut. Fixez l'ensemble avec la rondelle-frein (5/8 pouce) et l'écrou (5/8 pouce) retirés précédemment (Fig. 7).
5. Serrez l'écrou à 68–101 Nm.
6. Montez la courroie d'entraînement du plateau de coupe existante sur la poulie inférieure (Fig. 7).

**Remarque :** Assurez-vous que la courroie est correctement positionnée sur les poulies et la poulie de tension.

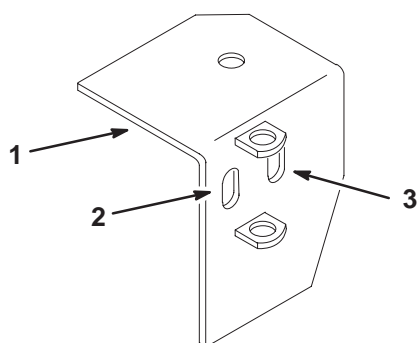


**Figure 7**

- |  |  |
|--|--|
| 1. Poulie double neuve                 | 3. Courroie d'entraînement du plateau de coupe |
| 2. Rondelle-frein et écrou (5/8 pouce) | 4. Courroie d'entraînement de souffleur        |

## Montage du support de pivot de souffleur

1. Choisissez le trou qui convient dans le support de pivot. Reportez-vous à la Figure 8 pour choisir le trou correct.

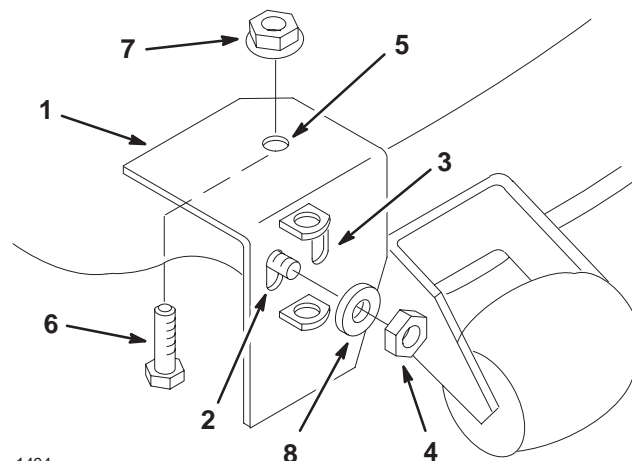


**Figure 8**

- |  |  |
|--|--|
| 1. Support de pivot                        | 3. Trou de fixation pour plateau de 120 cm |
| 2. Trou de fixation pour plateau de 107 cm |  |

2. Une fois le trou correct choisi, glissez le support de pivot sur l'écrou fileté qui est soudé à l'avant du plateau de coupe, près de l'ouverture d'éjection (Fig. 9).

3. Alignez le support de pivot parallèlement au bord courbé avant et en appui contre le haut du plateau de coupe (Fig. 9). Fixez le tout dans cette position.
4. Percez un trou de 8,7 mm (11/32 pouce) de diamètre en haut du plateau de coupe en vous servant du support de pivot comme modèle.
5. Fixez le support de pivot au plateau de coupe avec un boulon (5/16 x 3/4 pouce) traversant le dessous du plateau et un écrou à collerette (5/16 pouce) (Fig. 9).
6. Vissez fermement l'écrou de blocage (3/8 pouce) (retiré du déflecteur d'herbe) sur le goujon. Ne serrez pas l'écrou de blocage excessivement.



**Figure 9**

- |  |  |
|--|--|
| 1. Support de pivot  | 5. Percer un trou de 8,7 mm de diamètre                  |
| 2. Trou de fixation – plateau de 107 cm                      | 6. Boulon 5/16 x 3/4 pouce                               |
| 3. Trou de fixation – plateau de 120 cm                      | 7. Écrou à collerette 5/16 pouce                         |
| 4. Écrou de blocage 3/8 pouce (retiré du déflecteur d'herbe) | 8. Rondelle en plastique (retirée du déflecteur d'herbe) |

## Montage du levier de sélection de hauteur de coupe sur les plateaux de 107 cm seulement

Montez un levier de sélection de hauteur de coupe neuf sur les plateaux de 107 cm seulement

1. Retirez la goupille fendue et la rondelle de la biellette réglable arrière (Fig. 10).
2. Déposez le support de roue arrière du plateau de coupe (Fig. 10).
3. Faites coulisser l'ensemble roue arrière vers la droite, en direction du côté éjection latérale (Fig. 10).
4. Déposez le levier de sélection de hauteur de coupe existant et le ressort du plateau de coupe (Fig. 10).
5. Montez le nouveau levier de sélection de hauteur de coupe et le ressort existant sur l'ensemble roue (Fig. 10).
6. Faites coulisser l'ensemble roue arrière vers la gauche, et engagez le levier de sélection de hauteur de coupe dans le support de hauteur de coupe (Fig. 10).
7. Montez la goupille fendue et la rondelle sur la biellette réglable arrière (Fig. 10).
8. Montez le support de roue arrière sur le plateau de coupe (Fig. 10).

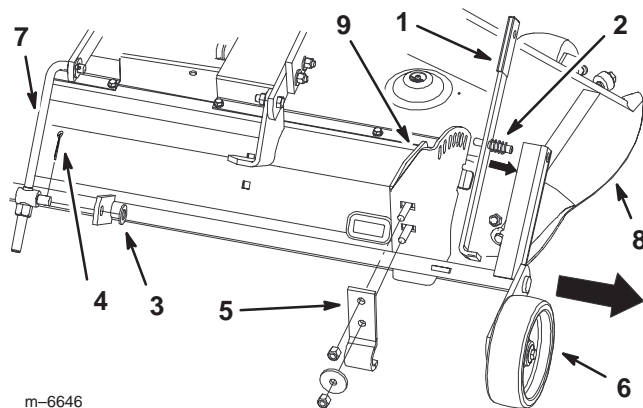


Figure 10

- |  |                                |
|--|--------------------------------|
| 1. Nouveau levier de sélection de hauteur de coupe | 5. Support de roue arrière     |
| 2. Ressort   | 6. Ensemble roue arrière       |
| 3. Rondelle  | 7. Biellette réglable arrière  |
| 4. Goupille fendue                                 | 8. Éjection latérale           |
|  | 9. Support de hauteur de coupe |

## Montage du souffleur

1. Montez le côté à long crochet du ressort de tension et un écrou (N° 10) sur un boulon (N° 10 x 3/4 pouce). Vissez l'écrou jusqu'à ce qu'il soit à 3 mm de la tête de la vis de façon à permettre au ressort de tourner librement (Fig. 12).
2. Glissez une rondelle (N° 10) sur la vis et introduisez-la dans le carter du souffleur. Montez une deuxième rondelle (N° 10) et un écrou (N° 10) sur le boulon (Fig. 12).
3. Maintenez le premier écrou et serrez le deuxième pour que l'ensemble soit étroitement appliqué contre le carter en plastique.
4. Sélectionnez le verrou qui convient en vous reportant à la Figure 11.

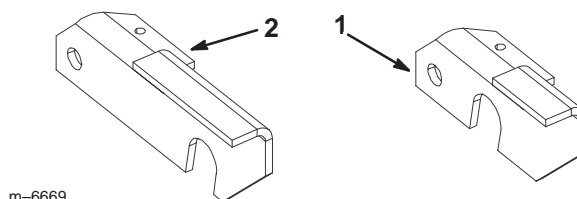


Figure 11

- |                                  |                                  |
|----------------------------------|----------------------------------|
| 1. Verrou pour plateau de 107 cm | 2. Verrou pour plateau de 120 cm |
|----------------------------------|----------------------------------|

5. Accrochez le ressort dans le trou du verrou et montez le verrou sur le carter du souffleur au moyen d'un boulon (1/4 x 3/4 pouce), d'une rondelle (1/4 pouce) et d'un contre-écrou (1/4 pouce) (Fig. 12). Ne serrez pas trop l'écrou pour permettre au verrou de pivoter librement.

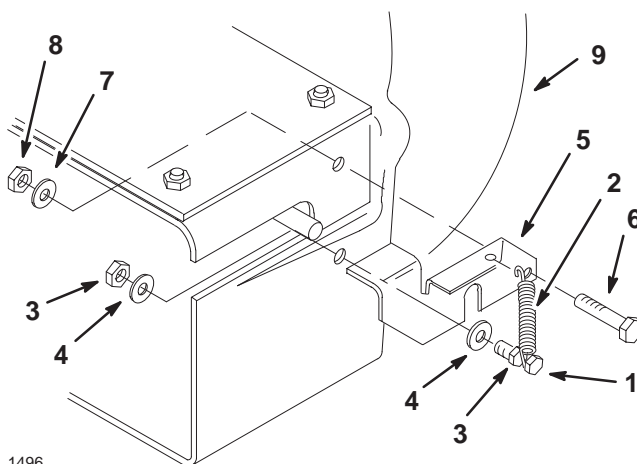
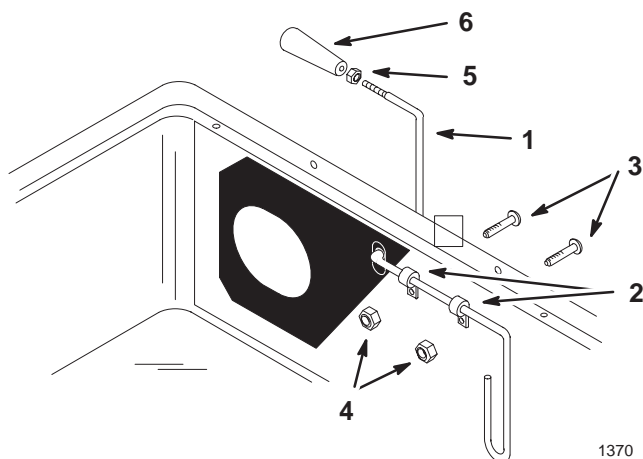


Figure 12

- |                             |                           |
|-----------------------------|---------------------------|
| 1. Boulon N° 10 x 3/4 pouce | 6. Boulon 1/4 x 3/4 pouce |
| 2. Ressort                  | 7. Rondelle 1/4 pouce     |
| 3. Écrou N° 10              | 8. Contre-écrou 1/4 pouce |
| 4. Rondelle N° 10           | 9. Ensemble souffleur     |
| 5. Verrou                   |                           |

## Assemblage du couvercle du bac de ramassage

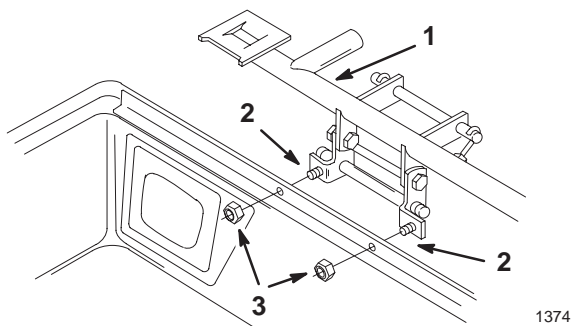
1. Passez l'extrémité filetée de la tige indicatrice dans les 2 clips, le joint en caoutchouc et la fente du couvercle (Fig. 13).
2. Fixez les clips au couvercle avec 2 boulons (1/4 x 3/4 pouce) et 2 contre-écrous (1/4 pouce) (Fig. 13).
3. Vissez l'écrou de blocage et la poignée à fond sur l'extrémité filetée de la tige indicatrice.
4. Tournez la poignée de sorte que l'autocollant puisse être lu depuis la position d'utilisation, puis serrez l'écrou de blocage (Fig. 13).



**Figure 13**

- |                           |                                  |
|---------------------------|----------------------------------|
| 1. Tige indicatrice       | 5. Écrou de blocage<br>1/4 pouce |
| 2. Clips                  | 6. Poignée                       |
| 3. Boulon 1/4 x 3/4 pouce |                                  |
| 4. Contre-écrou 1/4 pouce |                                  |

5. Montez la charnière du châssis sur le couvercle avec les 2 boulons (1/4 pouce) qui y sont joints. Fixez la charnière avec 2 contre-écrous (1/4 pouce) (Fig. 14).

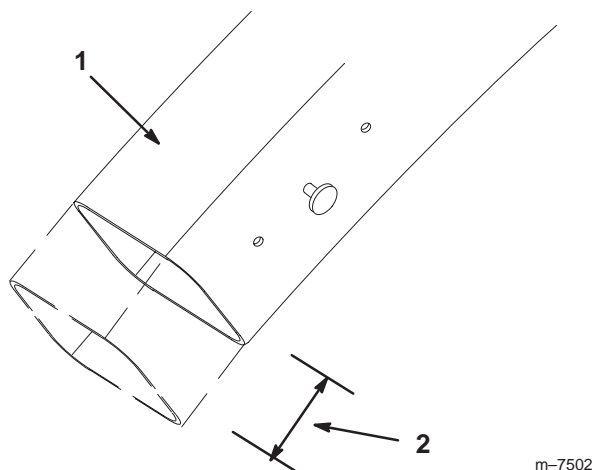


**Figure 14**

- |                                    |                           |
|------------------------------------|---------------------------|
| 1. Charnière de châssis            | 3. Contre-écrou 1/4 pouce |
| 2. Boulon 1/4 pouce<br>(solidaire) |                           |

## Mise aux dimensions du tube d'éjection

1. Coupez 7 cm au bas du tube d'éjection (Fig. 15).



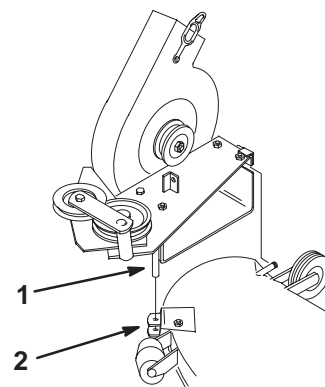
**Figure 15**

- |                    |                 |
|--------------------|-----------------|
| 1. Tube d'éjection | 2. Couper 70 mm |
|--------------------|-----------------|

## Montage de l'aspirateur-ramasseur

### Montage du souffleur

1. Introduisez l'axe de pivot du souffleur dans le support de pivot du plateau de coupe (Fig. 16).

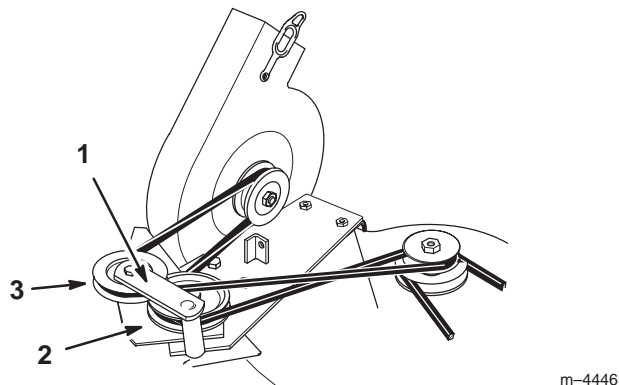


**Figure 16**

- |                 |                     |
|-----------------|---------------------|
| 1. Axe de pivot | 2. Support de pivot |
|-----------------|---------------------|

2. Écartez le souffleur en position ouverte et montez la courroie d'entraînement entre le support de la poulie de tension et les autres poulies. Enroulez la courroie autour de la poulie du souffleur (Fig. 17).

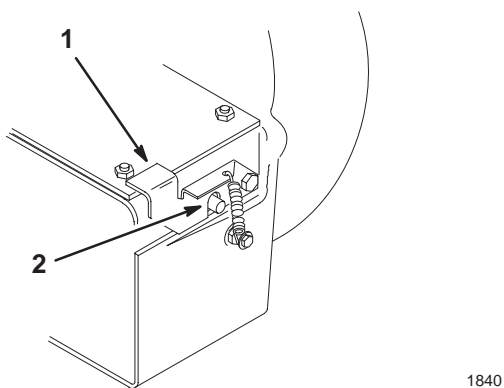
3. Installez la courroie d'entraînement autour de la poulie supérieure (Fig. 17).



**Figure 17**

1. Support et poulie de tension
2. Côté supérieur de la courroie contre la poulie inférieure
3. Côté en V de la courroie dans la poulie supérieure

4. Quand la courroie est en place, poussez le souffleur vers le plateau de coupe jusqu'à ce que le dispositif de verrouillage s'enclenche sur l'ergot à l'arrière du plateau de coupe (Fig. 18).



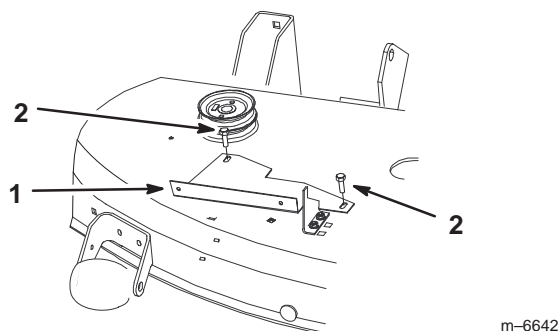
**Figure 18**

1. Dispositif de verrouillage du souffleur
2. Ergot

## Montage du couvercle de courroie sur les plateaux de coupe de 107 cm

Les plateaux de 107 cm ont besoin d'un couvercle de courroie et d'un support.

1. Montez le support du couvercle de courroie dans les trous du couvercle d'origine avec 2 vis autotaraudeuses à collerette (1/4 x 1/2 pouce) (Fig. 19).



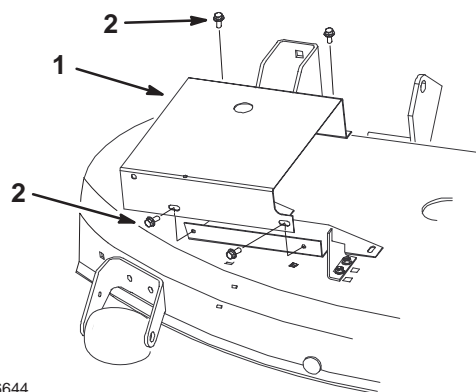
**Figure 19**

1. Support de couvercle de courroie – plateau de 107 cm
2. Vis autotaraudeuse à collerette 1/4 x 1/2 pouce

**Remarque :** Centrez les fentes du support du couvercle avant de serrer les vis à collerette.

2. Montez le couvercle de la courroie, sans le serrer, sur la face extérieure du support du couvercle et le haut du plateau de coupe avec 3 vis à collerette (1/4 x 1/2 pouce) (Fig. 20).

**Remarque :** Ne serrez pas les vis car il faudra effectuer un réglage plus tard.



**Figure 20**

1. Couvercle de courroie – plateau de 107 cm
2. Vis autotaraudeuses à collerette 1/4 x 1/2 pouce

## Montage du couvercle de courroie sur les plateaux de coupe de 120 cm

1. Montez le support du couvercle dans les trous du couvercle d'origine avec 2 vis autotaraudeuses à collerette (1/4 x 1/2 pouce) (Fig. 21).

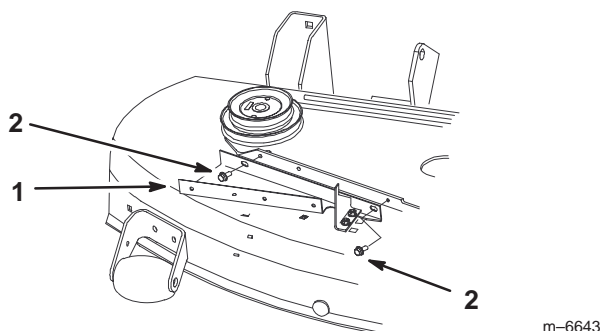


Figure 21

- |   |  |
|---|--|
| 1. Support de couvercle de courroie – plateau de 120 cm | 2. Vis autotaraudeuse à collerette 1/4 x 1/2 pouce |
|---|--|

2. Montez le couvercle, sans le serrer, sur le haut du plateau de coupe avec 3 vis à collerette (1/4 x 1/2 pouce) (Fig. 22).

**Remarque :** Ne serrez pas les vis car il faudra effectuer un réglage plus tard.

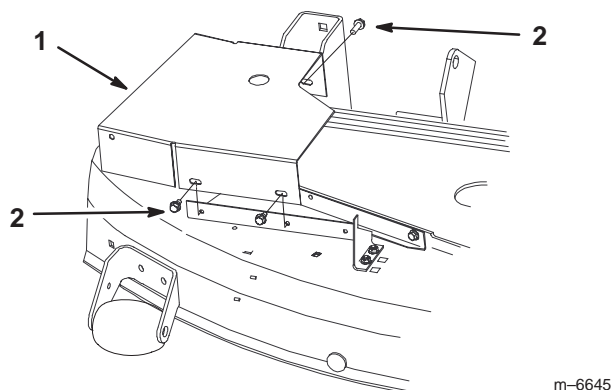


Figure 22

- |  |   |
|--|---|
| 1. Couvercle de courroie – plateau de 120 cm | 2. Vis autotaraudeuses à collerette 1/4 x 1/2 pouce |
|--|---|

## Montage du couvercle de la courroie de souffleur

1. Montez le couvercle de la courroie de souffleur avec 2 boulons (1/4 x 5/8 pouce) et 2 contre-écrous (1/4 pouce) (Fig. 23).

**Remarque :** Serrez légèrement les contre-écrous jusqu'à sentir une légère résistance du couvercle lorsqu'il est relevé. Le couvercle doit se fermer librement une fois monté.

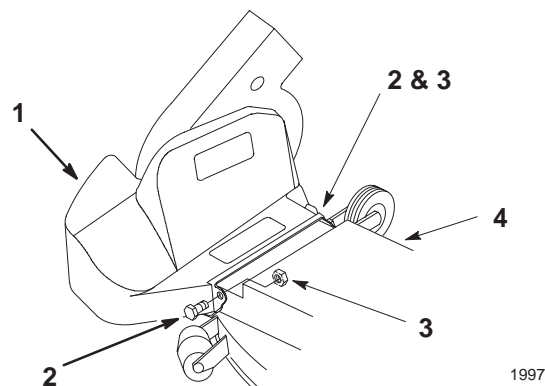


Figure 23

- |                                       |  |
|---------------------------------------|--|
| 1. Couvercle de courroie de souffleur | 3. Contre-écrou 1/4 pouce                    |
| 2. Boulon 1/4 x 5/8 pouce             | 4. Couvercle de courroie de plateau de coupe |

2. Ajustez le couvercle de la courroie de souffleur de manière que les supports en L reposent sur la plaque de poulie. Serrez les vis de fixation du couvercle de courroie de souffleur (Fig. 24).

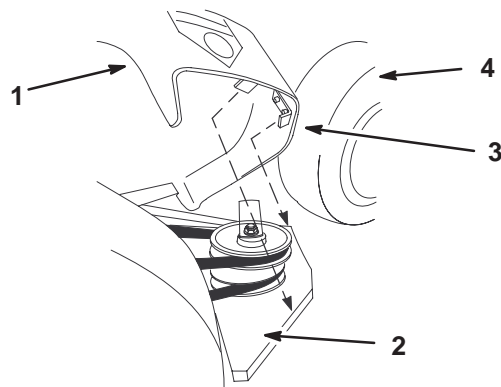


Figure 24

- |                                       |                  |
|---------------------------------------|------------------|
| 1. Couvercle de courroie de souffleur | 3. Supports en L |
| 2. Plaque de poulie                   | 4. Roue avant    |

3. Serrez les vis de fixation du couvercle de courroie du plateau de coupe (Fig. 20 et 22).
4. Montez le plateau de coupe sur le tracteur (voir Montage du plateau de coupe dans le *Manuel de l'utilisateur* du plateau de coupe).

## Montage de l'ensemble système de ramassage et des bacs

1. Insérez le bas du support de fixation rapide dans le trou du point d'attelage et engagez les rainures avec les entretoises situées à l'intérieur du châssis du tracteur (Fig. 25).
2. Insérez la goupille fendue dans le trou au bas du support de fixation rapide (Fig. 25).

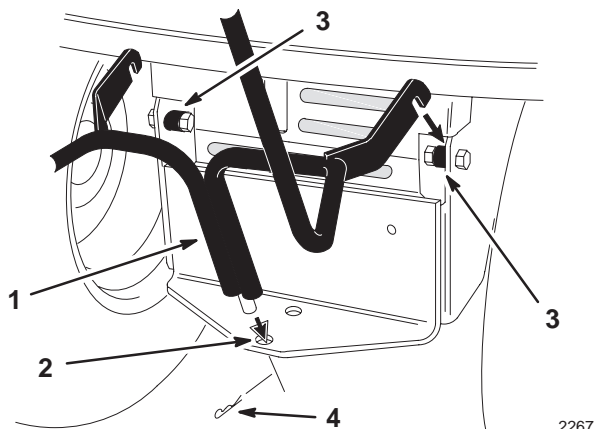


Figure 25

- |                                  |                    |
|----------------------------------|--------------------|
| 1. Support de fixation rapide    | 3. Entretoises     |
| 2. Trou dans le point d'attelage | 4. Goupille fendue |

3. Basculez le siège du tracteur en avant.
4. Le couvercle étant ouvert, soulevez le haut du dispositif de ramassage avec précaution et placez-le sur le support de fixation rapide (Fig. 26).

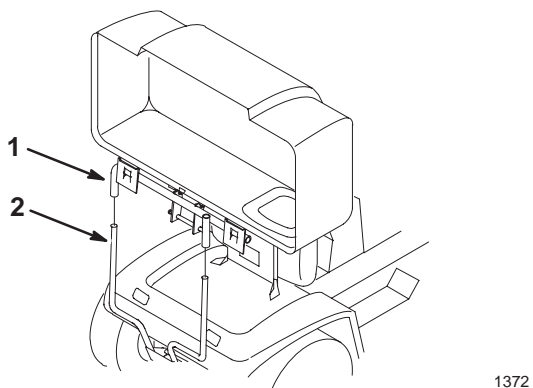


Figure 26

- |   |                               |
|---|-------------------------------|
| 1. Couvercle du dispositif de ramassage | 2. Support de fixation rapide |
|---|-------------------------------|



## Prudence



**Si vous retirez le couvercle du dispositif de ramassage alors qu'il est fermé (abaissé), il risque de s'ouvrir brutalement et de heurter, pincer ou blesser les personnes à proximité ou vous-même.**

**Ouvrez toujours (soulevez) le couvercle du dispositif de ramassage avant de le déposer ou de le monter sur le support de fixation rapide.**

5. Pour installer les bacs, glissez les crochets de l'armature sur les pattes de retenue (Fig. 27).

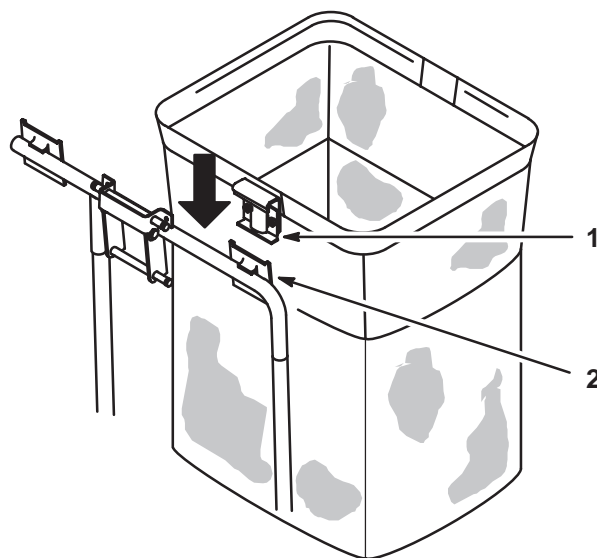


Figure 27

- |                                 |                     |
|---------------------------------|---------------------|
| 1. Crochet de l'armature du bac | 2. Patte de retenue |
|---------------------------------|---------------------|

6. Abaissez le couvercle du dispositif de ramassage sur les bacs. Appuyez ensuite sur les poignées de retenue des deux bacs à herbe pour les bloquer sur le bâti (Fig. 28).

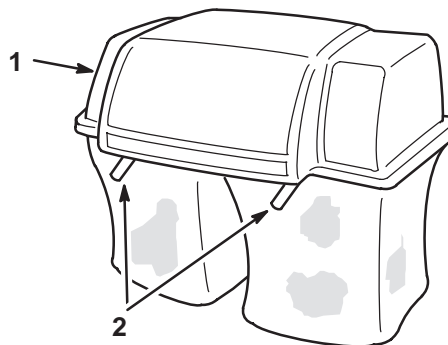


Figure 28

- |   |                                 |
|---|---------------------------------|
| 1. Couvercle du dispositif de ramassage | 2. Poignées de retenue des bacs |
|---|---------------------------------|

## Montage du tube de d'éjection

1. Rabattez le siège du tracteur dans la position normale d'utilisation.
2. Insérez le haut du tube d'éjection dans le couvercle du dispositif de ramassage. Glissez le bas du tube d'éjection par-dessus l'ouverture du souffleur (Fig. 29).
3. Accrochez l'attache en caoutchouc au bouton (Fig. 29).

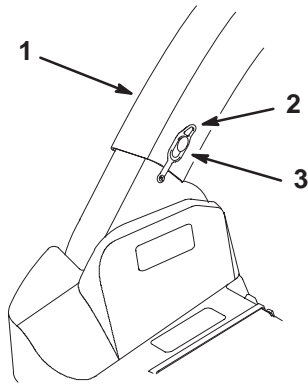


Figure 29

- |                          |           |
|--------------------------|-----------|
| 1. Tube d'éjection       | 3. Bouton |
| 2. Attache en caoutchouc |           |

1847

## Montage du contrepoids du plateau de coupe

1. Placez le contrepoids du côté gauche du plateau de coupe, bien en appui contre le côté du plateau de coupe (Fig. 30).
2. À l'aide d'un poinçon passé dans les trous du contrepoids, marquez l'emplacement des 2 trous (13/32 pouce de diamètre) qui devront être percés. Retirez le contrepoids et percez les trous.
3. Fixez le contrepoids en haut du plateau de coupe avec 2 boulons (3/8 x 2-1/4 pouces), 4 rondelles plates (3/8 pouce) et 2 contre-écrous (3/8 pouce).

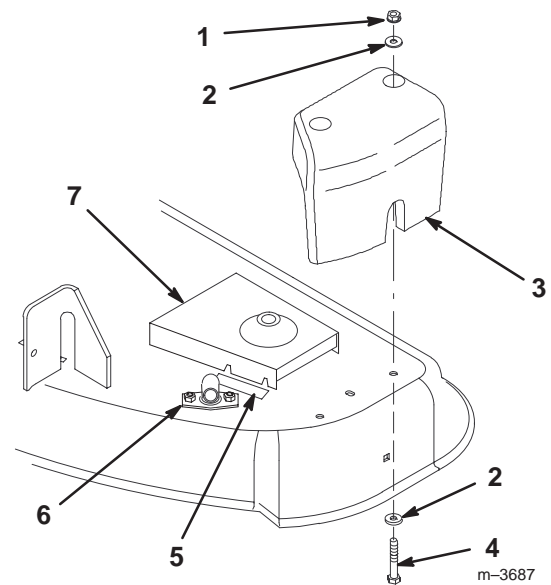


Figure 30

- |                              |                          |
|------------------------------|--------------------------|
| 1. Contre-écrou 3/8 pouce    | 5. Autocollant de danger |
| 2. Rondelle plate 3/8 pouce  | 6. Raccord de lavage     |
| 3. Contrepoids               | 7. Couvercle de courroie |
| 4. Boulon 3/8 x 2-1/4 pouces |                          |

**Remarque :** Un autocollant supplémentaire est fourni avec le système de ramassage, car le contrepoids masque l'autocollant d'origine une fois qu'il est en place.

4. Nettoyez la surface du plateau de coupe et apposez l'autocollant sur le plateau de coupe, près du contrepoids, entre le raccord de lavage et le couvercle de courroie.
5. Vérifiez l'horizontalité transversale du plateau de coupe à la hauteur de coupe voulue. Les conditions pouvant varier, il peut être nécessaire de mettre le plateau de niveau après avoir monté l'aspirateur-ramasseur. Si c'est le cas, reportez-vous à la rubrique Mise à niveau transversale du plateau de coupe dans le *Manuel de l'utilisateur* du plateau de coupe.



## Dépose de l'aspirateur-ramasseur



### Danger

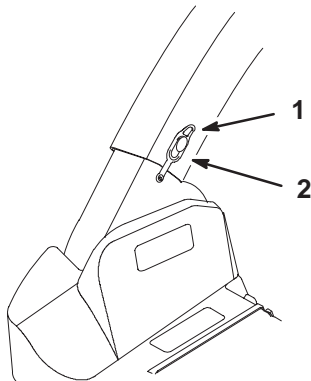


Si vous utilisez la machine sans les deux bacs à herbe ou sans le tube d'éjection, vous-même et d'autres personnes risquez d'être blessés par la lame ou par des débris projetés.

- Utilisez toujours la machine en mode d'éjection latérale ou avec l'ensemble dispositif de ramassage complet en place.
- Vérifiez que le déflecteur d'herbe rappelé par ressort est abaissé.

## Dépose du tube d'éjection

1. Décrochez l'attache en caoutchouc du bouton (Fig. 31).
2. Dégagez le bas du tube d'éjection de l'ouverture du souffleur (Fig. 31). Sortez le haut du tube d'éjection du couvercle du dispositif de ramassage.



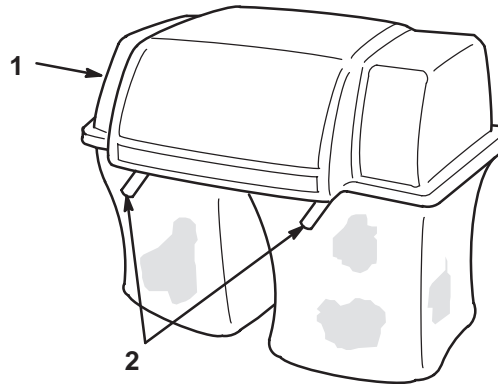
1847

Figure 31

1. Attache en caoutchouc
2. Bouton

## Dépose du dispositif de ramassage

1. Basculez le siège du tracteur en avant.
2. Soulevez le couvercle du dispositif de ramassage et dégagez les bacs du bâti (Fig. 32).



1376

Figure 32

1. Couvercle du dispositif de ramassage
2. Poignées de retenue des bacs



### Prudence

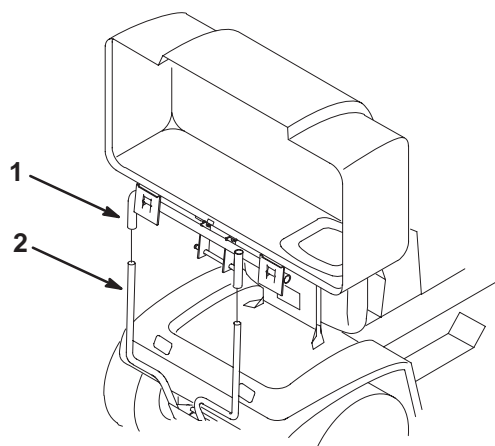


Si vous retirez le couvercle du dispositif de ramassage alors qu'il est fermé (abaissé), il risque de s'ouvrir brutalement et de heurter, pincer ou blesser les personnes à proximité ou vous-même.

Ouvrez toujours (soulevez) le couvercle du dispositif de ramassage avant de le déposer ou de le monter sur le support de fixation rapide.



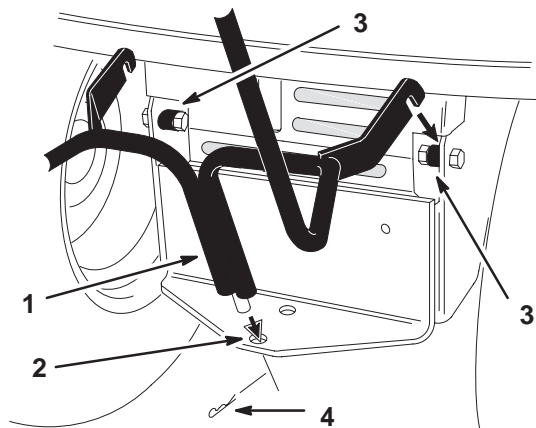
3. Le couvercle étant ouvert, soulevez le haut du dispositif de ramassage avec précaution et dégagez-le du support de fixation rapide (Fig. 33).



**Figure 33**

1. Couvercle du dispositif de ramassage
2. Support de fixation rapide

4. Retirez la goupille fendue et dégagez le bas du support de fixation rapide du trou du point d'attelage, et décrochez-le des entretoises situées à l'intérieur du châssis du tracteur (Fig. 34).



**Figure 34**

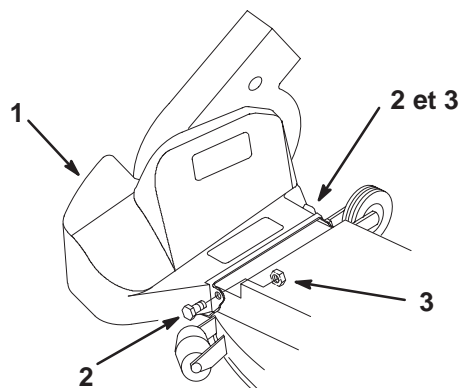
1. Support de fixation rapide
2. Trou dans le point d'attelage
3. Entretoises
4. Goupille fendue

5. Rabattez le siège du tracteur dans la position normale d'utilisation.

## Dépose du couvercle de la courroie de souffleur

1. Déposez le couvercle de la courroie de souffleur en retirant les 2 contre-écrous (1/4 pouce) et les 2 boulons (1/4 x 5/8 pouce) (Fig. 35).

**Remarque :** Mettez toutes les pièces et les fixations de côté car elles seront réutilisées lors de l'installation du souffleur.

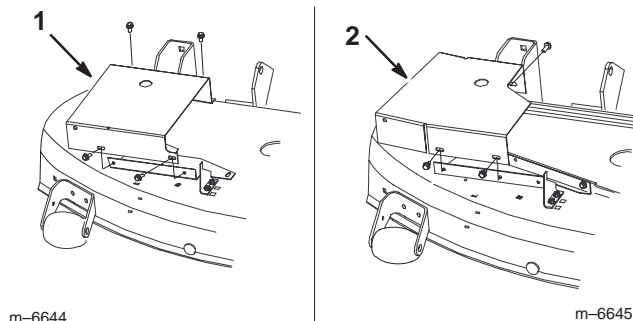


**Figure 35**

1. Carter de courroie de tondeuse
2. Boulon 1/4 x 5/8 pouce (16 mm)
3. Contre-écrou 1/4 pouce

## Dépose du couvercle de courroie du plateau de coupe

1. Déposez le couvercle de courroie du plateau de coupe de la poulie droite (Fig. 36). Mettez la visserie de côté.



**Figure 36**

1. Couvercle de courroie – plateau de 107 cm
2. Couvercle de courroie – plateau de 120 cm

## Dépose du souffleur du plateau de coupe

1. Ouvrez le verrou et écarterez le souffleur du plateau de coupe. Retirez la courroie du souffleur de la double poulie (Fig. 37).

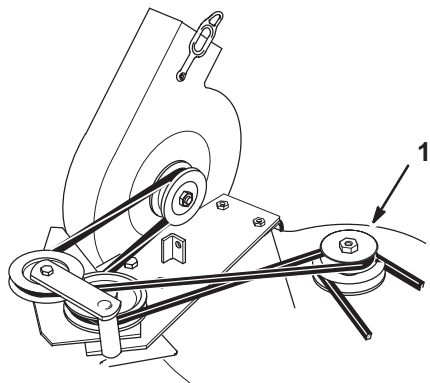


Figure 37

1. Double poulie

2. Pour déposer le souffleur, sortez l'axe de pivot du support où il se trouve (Fig. 38).

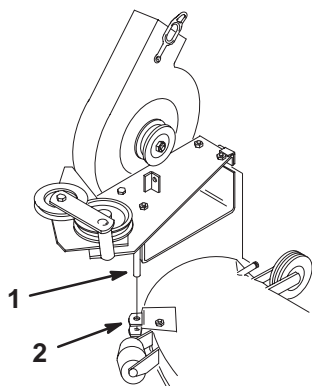


Figure 38

1. Axe de pivot
2. Support de pivot

## Dépose du support de pivot de souffleur

1. Déposez le support de pivot du plateau de coupe (Fig. 39).

**Remarque :** Mettez toutes les pièces et les fixations de côté car elles seront réutilisées lors de l'installation du souffleur.

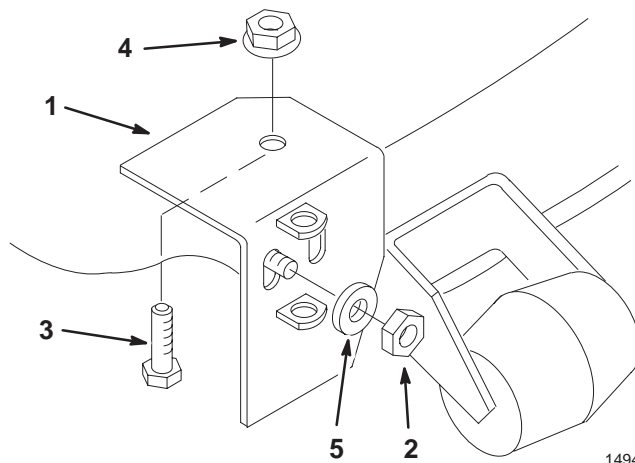


Figure 39

- |                     |                          |
|---------------------|--------------------------|
| 1. Support de pivot | 4. Écrou à collerette    |
| 2. Écrou            | 5. Rondelle en plastique |
| 3. Boulon           |                          |

## Montage du couvercle de courroie et du déflecteur d'herbe

**Remarque :** Montez toujours le déflecteur d'herbe lorsque vous utilisez la machine en mode d'éjection latérale.



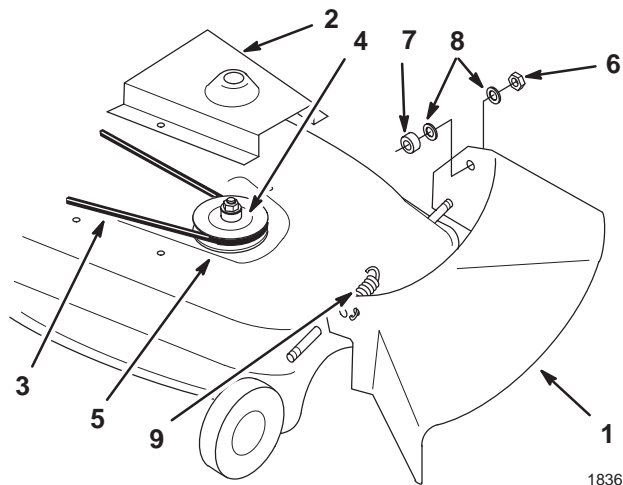
**Danger**



Si le déflecteur d'herbe, l'obturateur d'éjection ou le bac à herbe tout entier ne sont pas en place sur la machine, l'utilisateur ou d'autres personnes peuvent être touchés par une lame ou des débris projetés. Le contact avec les lames en rotation et la projection de débris peuvent occasionner des blessures graves, voire mortelles.

- Ne mettez jamais les mains ou les pieds sous le plateau de coupe.
- N'essayez jamais de dégager l'ouverture d'éjection ou les lames de coupe sans avoir au préalable mis la PDF en position Désengagée et tourné la clé en position Contact coupé. Retirez également la clé de contact et débranchez les fils des bougies.

1. Montez le déflecteur d'herbe sur le plateau de coupe à l'aide des fixations mises de côté précédemment (Fig. 40).
2. Montez la courroie d'origine sur le plateau de coupe à l'aide des fixations mises de côté précédemment (Fig. 40).

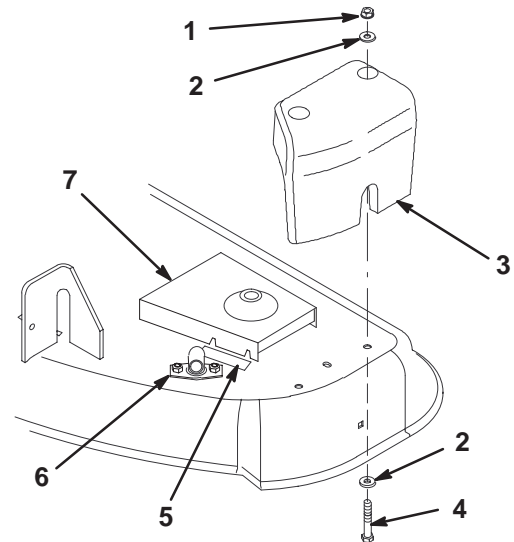


**Figure 40**

- |                                      |                               |
|--------------------------------------|-------------------------------|
| 1. Déflecteur d'herbe                | 6. Écrou de blocage 3/8 pouce |
| 2. Couvercle de courroie             | 7. Bague en caoutchouc        |
| 3. Courroie d'entraînement des lames | 8. Rondelles en plastique     |
| 4. Écrou et rondelle-frein           | 9. Ressort de torsion         |
| 5. Poulie simple                     |                               |

## Dépose du contrepoids du plateau de coupe

1. Retirez les boulons de fixation du contrepoids en haut du plateau de coupe (Fig. 30).
2. Déposez le contrepoids et mettez-le de côté car il faudra l'utiliser lors de la mise en place du dispositif de ramassage.



m-3687

**Figure 41**

- |                             |                          |
|-----------------------------|--------------------------|
| 1. Contre-écrou, 3/8 pouce  | 5. Autocollant de danger |
| 2. Rondelle plate 3/8 pouce | 6. Raccord de lavage     |
| 3. Contrepoids              | 7. Couvercle de courroie |
| 4. Boulon 3/8 x 2-1/4 pouce |                          |

## Mise à niveau du plateau de coupe

Effectuez la mise à niveau après avoir démonté le souffleur et le contrepoids (voir le Manuel de l'utilisateur du plateau de coupe).

# Utilisation

**Remarque :** Les côtés gauche et droit de la machine sont déterminés d'après la position de conduite.

**! Prudence !**

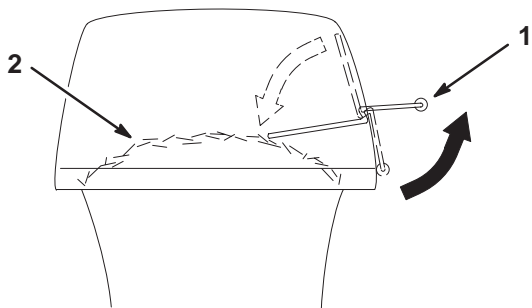
Pour éviter de vous blesser, lisez les consignes suivantes et suivez-les rigoureusement.

- Familiarisez-vous avec toutes les instructions d'utilisation et les consignes de sécurité mentionnées dans le manuel de l'utilisateur du tracteur et du plateau de coupe avant d'utiliser cet accessoire.
- Ne déposez jamais le tube d'éjection, les bacs, le couvercle du dispositif de ramassage ou le souffleur quand le moteur tourne.
- Arrêtez toujours le moteur avant d'enlever toute obstruction dans le système aspirateur-ramasseur.
- N'effectuez jamais d'entretiens ou de réparations quand le moteur tourne.

## Utilisation de la poignée de contrôle de bac plein

L'herbe coupée est projetée dans les bacs gauche et droit successivement. Si les bacs sont trop pleins, l'herbe bouchera le tube ou le coude d'éjection.

1. Arrêtez le tracteur et serrez le frein de stationnement.
2. Pour vérifier si les deux bacs sont pleins, levez périodiquement la poignée de contrôle de bac plein (Fig. 42). Si vous sentez une résistance en élevant la poignée, cela signifie que les bacs sont pleins et doivent être vidés (Fig. 42).



**Figure 42**

1. Poignée de contrôle de bac plein
2. Bac plein

## Vider les bacs à herbe

Les bacs à herbe peuvent peser jusqu'à 41 kg lorsqu'ils sont pleins. Soyez prudent quand vous soulevez ou manipulez les bacs à herbe pleins. Pour vider les bacs à herbe :

1. Arrêtez le tracteur, serrez le frein de stationnement et désengagez la prise de force (PDF) en poussant la commande de PDF en position hors service (cela arrêtera la rotation des lames du plateau de coupe). Coupez le moteur avant de descendre du tracteur.
2. Basculez le siège du tracteur en avant.
3. Tirez les deux poignées de retenue des bacs à herbe vers le haut pour les décrocher du bâti (Fig. 28). Ouvrez (soulevez) le couvercle du dispositif de ramassage.
4. Comprimez les débris d'herbe dans les bacs. Soulevez le bac à deux mains et décrochez-le de la patte de retenue (Fig. 27). Videz le bac. Répétez l'opération pour l'autre bac.
5. Pour installer les bacs, glissez les crochets du bâti sur les pattes de retenue (Fig. 27).
6. Abaissez le couvercle du dispositif de ramassage sur les bacs. Appuyez ensuite sur les deux poignées de retenue des bacs à herbe pour les bloquer sur le bâti (Fig. 28).
7. Rabattez le siège du tracteur dans la position normale d'utilisation.

## Élimination des obstructions dans le dispositif de ramassage

1. Arrêtez le tracteur, sélectionnez le point mort, serrez le frein de stationnement, poussez la commande de PDF en position hors service (pour arrêter la rotation des lames du plateau de coupe), tournez la clé de contact en position contact coupé pour arrêter le moteur, et retirez la clé du commutateur d'allumage.
2. Vérifiez les bacs à herbe et videz-les s'ils sont pleins.
3. Déposez et séparez le tube d'éjection et le souffleur du couvercle du dispositif de ramassage et du plateau de coupe. À l'aide d'un bâton ou d'un objet similaire, dégagé soigneusement l'obstruction du plateau de coupe, du tube d'éjection, du souffleur et du couvercle du dispositif de ramassage.
4. Une fois l'obstruction dégagée, remettez ensuite le dispositif de ramassage complet en place et poursuivez la tonte.

# Conseils pour la tonte et le ramassage

## Dimensions

N'oubliez pas que le tracteur est plus long et plus large quand l'accessoire est installé. Vous risquez d'endommager l'accessoire si vous tournez dans des endroits trop étroits.

## Tonte des bordures

Tondez toujours les bordures avec le côté gauche du plateau de coupe. N'utilisez pas le côté droit au risque d'endommager le souffleur et le tube d'éjection du dispositif de ramassage.

## Hauteur de coupe

Ne choisissez pas une hauteur de coupe trop réduite car l'herbe haute risque d'empêcher l'air de circuler sous le plateau de coupe et dans le dispositif de ramassage quand vous vous déplacez. S'il n'y a pas assez d'air qui passe sous la tondeuse, le dispositif de ramassage risque alors de se boucher.

## Fréquence de tonte

Coupez l'herbe souvent, surtout pendant la saison de pousse. La tonte devra s'effectuer en deux temps si l'herbe est très haute (voir section Ramassage de l'herbe haute, page 22).

## Technique de coupe

Pour obtenir une coupe plus esthétique, empiétez légèrement sur la bande tondu précédemment. Le moteur est ainsi moins sollicité, et le souffleur et le tube d'éjection sont moins susceptibles de se boucher.

## Utilisations de sacs en plastique dans les bacs à herbe

Vous pouvez, si vous le souhaitez, placer des sacs en plastique dans les bacs en tissu pour récupérer l'herbe coupée dont vous pourrez ensuite vous débarrasser plus facilement (Fig. 43). Si vous utilisez des sacs en plastique, déposez le bac plein de la machine et fermez le haut du sac en plastique. Sortez ensuite le sac en plastique du bac en tissu ou retournez ce dernier en le tenant par la poignée inférieure, pour permettre au sac en plastique de tomber.

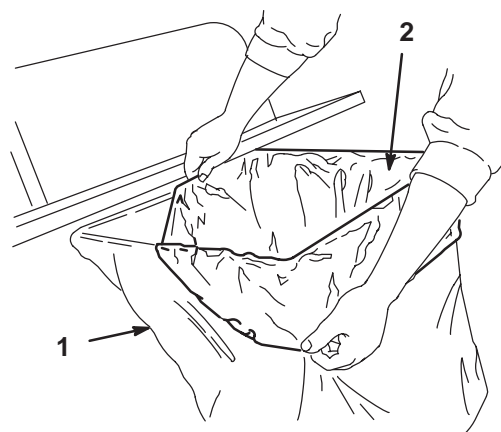


Figure 43

1. Bac à herbe en tissu

2. Sac en plastique

1378

## Vitesse de ramassage

En général, le ramassage s'effectue en plaçant la commande d'accélérateur en position de régime maximum et en se déplaçant à vitesse normale. Toutefois, si l'herbe est très sèche et s'il y a beaucoup de poussière, il est préférable de réduire légèrement le régime moteur et d'augmenter la vitesse de déplacement du tracteur. Le dispositif de ramassage risque de s'obstruer si vous vous déplacez trop rapidement et que le régime moteur diminue. Il faut parfois ralentir sur les pentes pour maintenir le régime moteur et assurer un ramassage efficace. Travaillez dans le sens de la descente chaque fois que cela est possible.



### Attention



**À mesure qu'ils se remplissent, les bacs de ramassage augmentent la charge à l'arrière du tracteur. Si vous vous arrêtez et démarrez brusquement sur une pente, vous risquez de perdre le contrôle de la direction ou le tracteur risque de basculer.**

- **Ne vous arrêtez pas et ne démarrez pas brusquement en montant ou en descendant les pentes. Évitez de démarrer en côte.**
- **Si vous arrêtez le tracteur alors que vous montez une pente, débrayez la P.D.F. Descendez ensuite lentement la pente en marche arrière.**
- **Ne changez pas de vitesse et ne vous arrêtez pas sur une pente.**

## Ramassage de l'herbe haute

L'herbe très haute est lourde et n'est pas toujours projetée complètement dans les bacs. Cela risque d'obstruer le tube d'éjection et le souffleur. Pour éviter d'obstruer le dispositif de ramassage, choisissez une hauteur de coupe élevée pour le premier passage, puis effectuez un deuxième passage à la hauteur de coupe habituelle et répétez l'opération de ramassage.

## Ramassage de l'herbe humide

Essayez toujours de tondre quand l'herbe est sèche, car la qualité de la coupe en sera améliorée. Si vous devez tondre l'herbe encore humide, utilisez l'éjection latérale classique de la tondeuse. Quelques heures plus tard, quand l'herbe coupée a eu le temps de sécher, montez le dispositif de ramassage complet et aspirez l'herbe.

## Signes d'obstruction

Pendant le ramassage, une petite quantité d'herbe est normalement projetée à l'avant de la tondeuse. Si cette quantité devient excessive, cela signifie que les bacs sont pleins ou que le système est obstrué.

# Entretien

**Remarque :** Les côtés gauche et droit de la machine sont déterminés d'après la position de conduite.

## Programme d'entretien recommandé

Périodicité des entretiens	Procédure
Après chaque utilisation	Nettoyez le dispositif de ramassage
Après les 10 premières heures de fonctionnement puis une fois par mois	Contrôlez le dispositif de ramassage
Remisage	<ul style="list-style-type: none"><li>• Nettoyez le dispositif de ramassage</li><li>• Contrôlez le dispositif de ramassage</li><li>• Contrôlez l'état des courroies (usure/fissures)</li><li>• Peignez les surfaces écaillées</li></ul>



### Prudence



**Si vous laissez la clé dans le commutateur d'allumage, quelqu'un pourrait mettre le moteur en marche et vous blesser gravement, ainsi que les personnes à proximité.**

**Avant tout entretien, enlevez la clé de contact et débranchez le(s) fil(s) de(s) bougie(s). Écartez le fil pour éviter tout contact accidentel avec la bougie.**

## Contrôle de l'aspirateur-ramasseur

Inspectez le souffleur et le dispositif de ramassage après les 10 premières heures de fonctionnement, puis une fois par mois.

1. Vérifiez l'état du tube d'éjection, du coude et du couvercle du dispositif de ramassage. Remplacez-les s'ils sont fendus ou cassés.
2. Serrez tous les écrous, boulons et vis.
3. Vérifiez l'état des bacs à herbe.



### Danger



**Des débris risquent d'être projetés à travers les bacs à herbe si ces derniers sont déchirés ou usés, et pourraient vous blesser gravement, ainsi que les personnes à proximité.**

- **Assurez-vous fréquemment que les bacs à herbe ne sont pas troués, déchirés, usés ou endommagés de quelque autre manière que ce soit. Ne lavez pas les bacs à herbe.**
- **Remplacez les bacs s'ils sont endommagés ; vous pouvez vous procurer des bacs de rechange auprès du fabricant du dispositif de ramassage.**

## Contrôle des lames de coupe

1. Examinez régulièrement les lames, ainsi qu'après avoir heurté un obstacle.
2. Remplacez les lames si elles sont très usées ou endommagées. Reportez-vous au manuel de l'utilisateur de votre tondeuse ou tracteur en ce qui concerne la procédure complète d'entretien des lames.

## Entretien des bacs à herbe

1. Il n'est pas recommandé de laver les bacs à herbe.
2. Pour éviter la détérioration rapide du tissu, rangez les bacs de sorte qu'ils sèchent complètement après chaque utilisation.

## Nettoyage de l'aspirateur-ramasseur

1. Après chaque utilisation, retirez et lavez au jet d'eau l'intérieur et l'extérieur du couvercle du dispositif de ramassage, du tube d'éjection, du coude d'éjection et du souffleur, ainsi que le dessous du plateau de coupe. Utilisez un détergent automobile doux pour éliminer les saletés récalcitrantes.
2. Veillez à bien débarrasser toutes les pièces de l'herbe agglomérée.
3. Laissez bien sécher toutes les pièces qui ont été lavées. Ne lavez pas les bacs à herbe.

## Remisage

1. Nettoyez le dispositif de ramassage d'herbe (voir Nettoyage de l'aspirateur-ramasseur, page 23).
2. Vérifiez l'état du dispositif de ramassage (voir Contrôle de l'aspirateur-ramasseur, page 23).
3. Vérifiez que les bacs à herbe sont vides et parfaitement secs.
4. Rangez la machine dans un local propre, sec et à l'abri de la lumière, cela afin de protéger les pièces en plastique et de prolonger la durée de vie de la machine. Si vous devez remiser la machine à l'extérieur, recouvrez-la d'une bâche imperméable.

