



Kit CE

Unidade de tração Groundsmaster® 3200 ou 3300

Modelo nº 31953

Instruções de instalação

Segurança

Autocolantes de segurança e de instruções



Os autocolantes de segurança e instruções estão facilmente visíveis para o operador e situam-se próximos das zonas de potencial perigo. Substitua todos os autocolantes danificados ou perdidos.

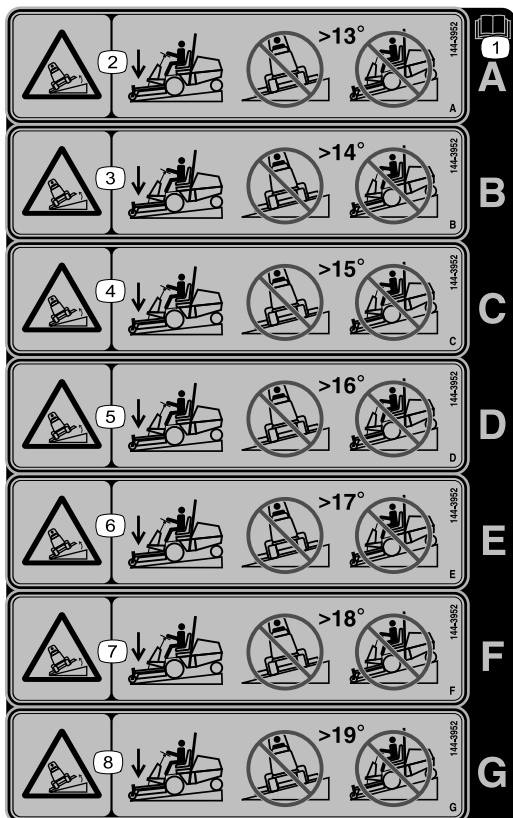


163-1841

decal163-1841

1. Leia o *Manual do utilizador*.





144-3952

decal144-3952

Nota: Esta máquina cumpre o teste de estabilidade que é norma industrial nos testes estáticos laterais e longitudinais com o declive máximo indicado no autocolante. Consulte as instruções de operação da máquina em declives no *Manual do utilizador*, assim como as condições em que a máquina está a ser utilizada para determinar se pode utilizar a máquina nas condições desse dia e desse local. As alterações no terreno podem dar origem a uma alteração da operação da máquina em declives.

1. Leia o *Manual do utilizador*.
2. Risco de capotamento – não cortar atravessando terrenos com inclinação superior a 13 graus; não cortar subindo ou descendo inclinações com ângulo superior a 13 graus.
3. Risco de capotamento – não cortar atravessando terrenos com inclinação superior a 14 graus; não cortar subindo ou descendo inclinações com ângulo superior a 14 graus.
4. Risco de capotamento – não cortar atravessando terrenos com inclinação superior a 15 graus; não cortar subindo ou descendo inclinações com ângulo superior a 15 graus.
5. Risco de capotamento – não cortar atravessando terrenos com inclinação superior a 16 graus; não cortar subindo ou descendo inclinações com ângulo superior a 16 graus.
6. Risco de capotamento – não cortar atravessando terrenos com inclinação superior a 17 graus; não cortar subindo ou descendo inclinações com ângulo superior a 17 graus.
7. Risco de capotamento – não cortar atravessando terrenos com inclinação superior a 18 graus; não cortar subindo ou descendo inclinações com ângulo superior a 18 graus.
8. Risco de capotamento – não cortar atravessando terrenos com inclinação superior a 19 graus; não cortar subindo ou descendo inclinações com ângulo superior a 19 graus.

Instalação

Nota: Determine os lados direito e esquerdo da máquina a partir da posição de utilização.

1

Preparação da máquina

Nenhuma peça necessária

Procedimento

1. Estacione a máquina numa superfície nivelada.
2. Engate o travão de estacionamento.
3. Desça o acessório.
4. Desligue o motor e retire a chave.

2

Montagem do trinco do capot

Peças necessárias para este passo:

1	Suporte do trinco
1	Modelo
2	Placa do trinco
2	Rebite (½ pol.)
1	Trinco
1	Chave

Procedimento

1. Corte o modelo da parte posterior do manual.

Nota: Certifique-se de que a escala do modelo é a correta.

2. Coloque o modelo no lado esquerdo do capot, como se mostra na [Figura 1](#).

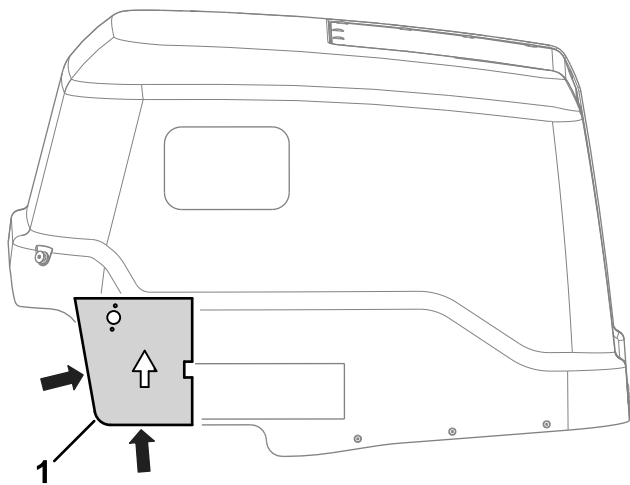


Figura 1

g303095

1. Modelo

3. Faça três furos no capot como se mostra na [Figura 2](#).

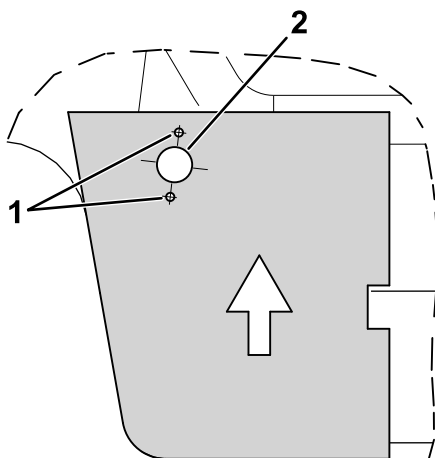


Figura 2

g303094

1. Fazer furo – 0,48 cm 2. Fazer furo – 2,06 cm

4. Utilize as ferragens da cinta do capot existentes para prender o suporte do trinco à cinta do capot ([Figura 3](#)).

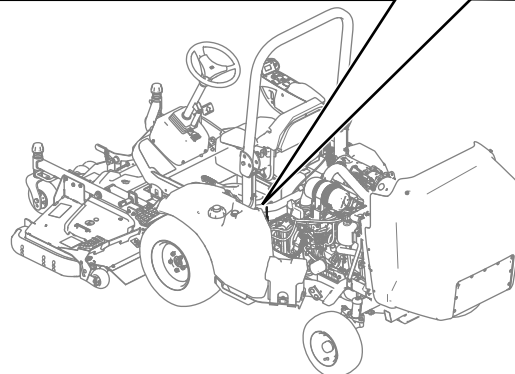
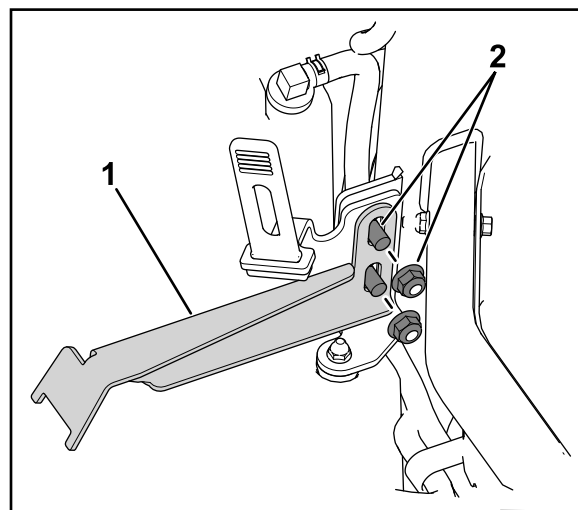


Figura 3

g303415

1. Suporte do trinco 2. Ferragens existentes

5. Utilize dois rebites de meia polegada para prender as placas do trinco ao capot ([Figura 4](#)).

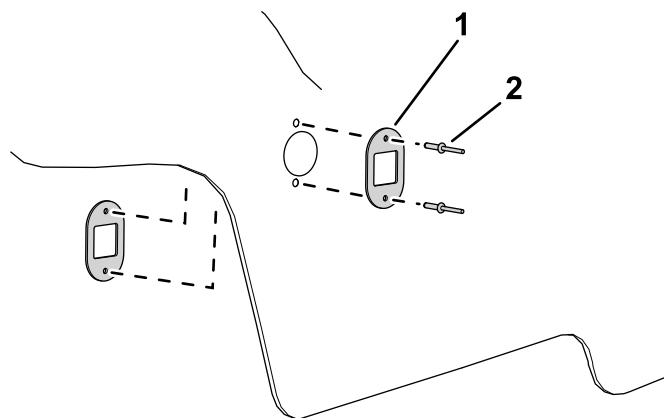


Figura 4

g305610

1. Placa do trinco 2. Rebite (1/2 pol.)

6. Remova a porca de retenção do trinco da chave.

7. Insira a chave da ignição no capot ([Figura 5](#)).

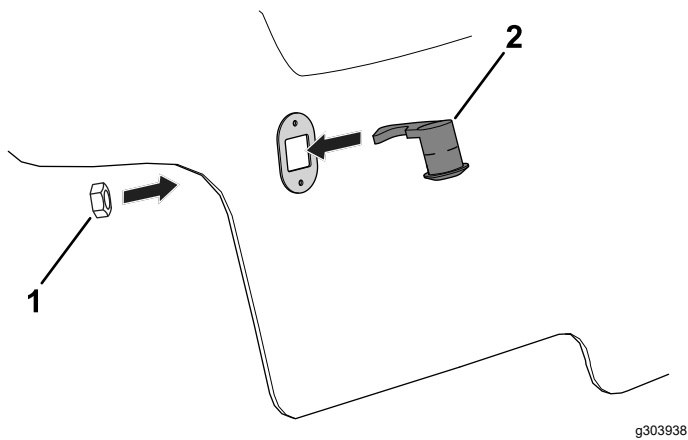


Figura 5

1. Porca de retenção 2. Trinco da chave

8. Utilize a porca de retenção previamente removida (Figura 5) para prender o trinco da chave ao capot.
9. Baixe o capot e utilize a chave para prender o capot na posição descida.

Nota: Ajuste o suporte do trinco (Figura 3) o necessário de forma a que o capot fique preso na posição descida.

3

Colocação dos autocolantes

Peças necessárias para este passo:

1	Autocolante de declive (Peça n.º 144-3952)
1	Autocolante CE e som (Peça n.º 144-4015)

Procedimento

Coloque os autocolantes numa superfície limpa e seca.

- Realize os passos seguintes para instalar o autocolante de declive:
 1. Utilize a tabela seguinte para determinar que autocolante se aplica ao seu modelo de unidade de tração e acessórios equipados:

Importante: Se utilizar mais de um acessório frontal, tem de instalar o autocolante de declive menor aplicável.

Por exemplo: se tiver uma unidade de tração modelo 31900 e utilizar uma unidade de corte 31970 (autocolante de declive A) e o mangual modelo 02835 (autocolante de declive B), tem de colocar o autocolante de declive A.

Importante: Consulte o *Manual do utilizador* da sua unidade de tração para obter a quantidade de peso traseiro necessário para a sua configuração de unidade de tração e acessório.

Autocolante de declive para configuração de unidade de tração e acessório

Número do modelo da unidade de tração	Nome ou número do modelo do acessório	Autocolante de declive	
		Autocolante para cumprimento da norma de declive requerida*	Autocolante para desempenho melhorado em declive*
31900	31970	A	E
	31970 e toldo	A	D
	31971	A	E
	31971 e toldo	A	D
	31972	A	D
	31972 e toldo	B	C
	31973	A	D
	31973 e toldo	B	C
	31974	A	E
	31974 e toldo	A	D
	31975	A	D
	31975 e toldo	B	C
	02835	B	C
	02835 e toldo	A	B
31901	31970	B	G
	31970 e toldo	B	E
	31971	B	G
	31971 e toldo	B	E
	31972	B	F
	31972 e toldo	A	D
	31973	B	F
	31973 e toldo	A	D
	31974	B	G
	31974 e toldo	B	E
	31975	B	F
	31975 e toldo	B	D
	02835	B	E
	02835 e toldo	A	D

Autocolante de declive para configuração de unidade de tração e acessório (cont'd.)

Número do modelo da unidade de tração	Nome ou número do modelo do acessório	Autocolante de declive	
		Autocolante para cumprimento da norma de declive requerida*	Autocolante para desempenho melhorado em declive*
31902	31970	B	F
	31970 e toldo	B	D
	31971	B	F
	31971 e toldo	B	D
	31972	A	E
	31972 e toldo	A	B
	31973	A	E
	31973 e toldo	A	B
	31974	B	F
	31974 e toldo	B	D
	31975	A	E
	31975 e toldo	A	B
	02835	A	D
	02835 e toldo	A	-
31903	31970	A	-
	31971	A	-
	31972	A	-
	31973	A	-
	31974	A	-
	31975	A	-
	02835	A	-

Quando equipado com a quantidade adequada de peso traseiro como se mostra no seu *Manual do utilizador*.

2. Retire a película traseira do autocolante de declive adequado e elimine os restantes autocolantes.
3. Instale o autocolante de declive (Peça n.º 144-3952) no local do autocolante de aviso existente como se mostra na [Figura 6](#).

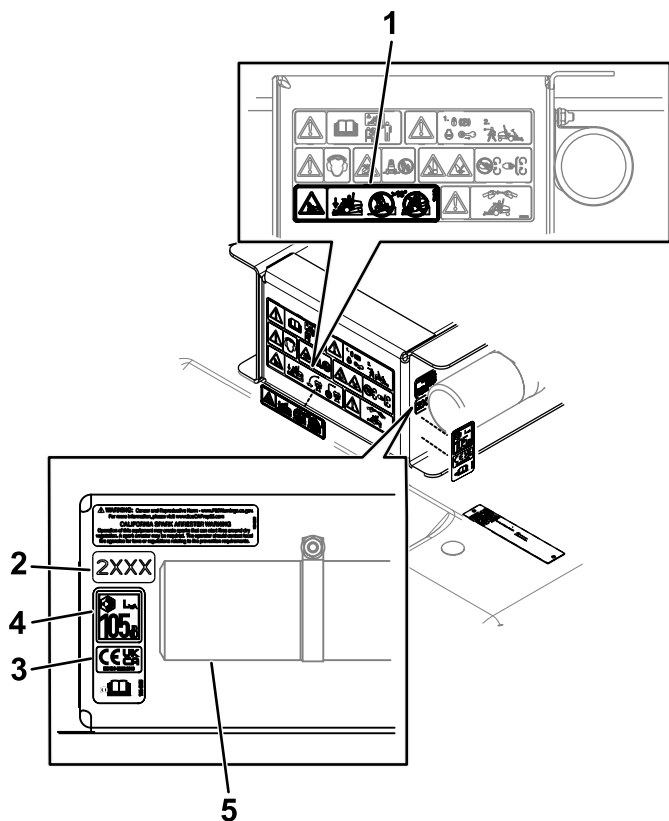


Figura 6

g417745

- | | |
|---------------------------------|-------------------------|
| 1. Autocolante de declive | 4. Autocolante de ruído |
| 2. Autocolante do ano do modelo | 5. Tubo manual |
| 3. Autocolante CE/UK | |

- Instale o autocolante CE e de ruído (Peça n.º 144-4015), junto do autocolante do ano de fabrico como se mostra na [Figura 6](#).

Se tiver o cortador de mangual instalado: Não precisa de colocar o autocolante de ruído.

4

Ajuste da velocidade do motor

Peças necessárias para este passo:

2	Proteção de cabo (apenas máquinas modelos 31900 e 31901)
2	Rebite – 1/8 pol. (apenas máquinas modelos 31900 e 31901)

Para cumprir os requisitos de certificação de ruído CE, deverá regular a velocidade do motor das seguintes máquinas:

- Máquinas modelos 31900 e 31901: consulte [Regulação da velocidade do motor e colocação das proteções de cabo](#) (página 7).
- Máquinas modelos 31902 e 31903: consulte [Ajuste da velocidade do motor](#) (página 8).

Regulação da velocidade do motor e colocação das proteções de cabo

Máquinas modelos 31900 e 31901

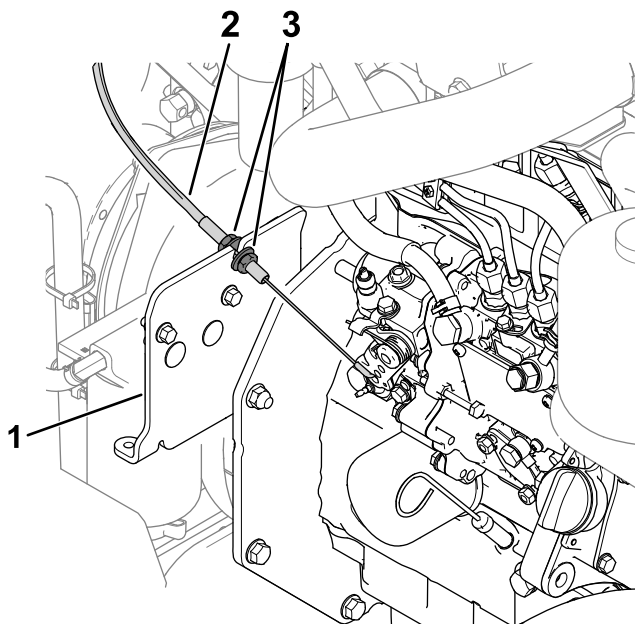
Nota: Utilize o tacómetro para observar a velocidade do motor.

1. Ligue o motor e deixe-o aquecer até 71 a 77 °C.

Nota: O ecrã mostra a temperatura do motor.

2. Utilize o controlo do acelerador para aumentar a velocidade do motor para ralenti elevado.
3. Observe a velocidade do motor em ralenti alto no tacómetro.
4. Folgue as porcas de retenção do cabo do acelerador ([Figura 7](#)).

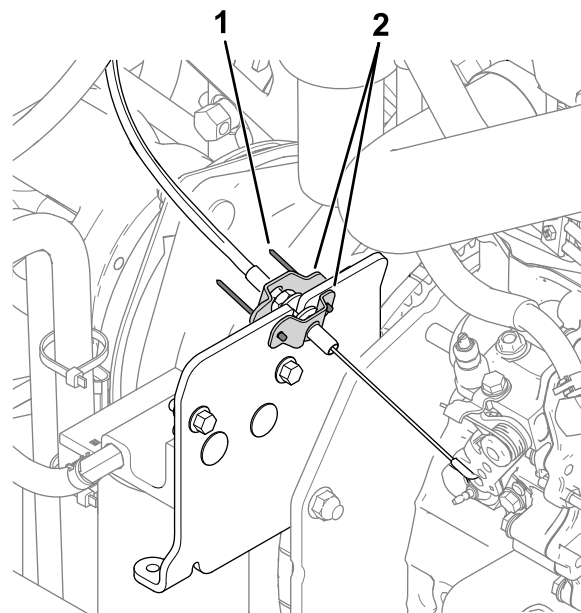
Nota: O cabo do acelerador encontra-se no lado esquerdo do motor.



g354041

Figura 7

- 1. Suporte do cabo
- 2. Cabo do acelerador
- 3. Porcas de retenção



g319044

Figura 8

- 1. Rebite
- 2. Proteções de cabo

-
- 5. Ajuste o cabo do acelerador no suporte ([Figura 7](#)) para a velocidade de 3100 rpm.
 - 6. Aperte as porcas de retenção do cabo do acelerador.
 - 7. Desligue o motor e retire a chave.
 - 8. Use dois rebites (1/8 pol.) para colocar as proteções de cabo em torno das porcas de retenção do cabo do acelerador ([Figura 8](#)).

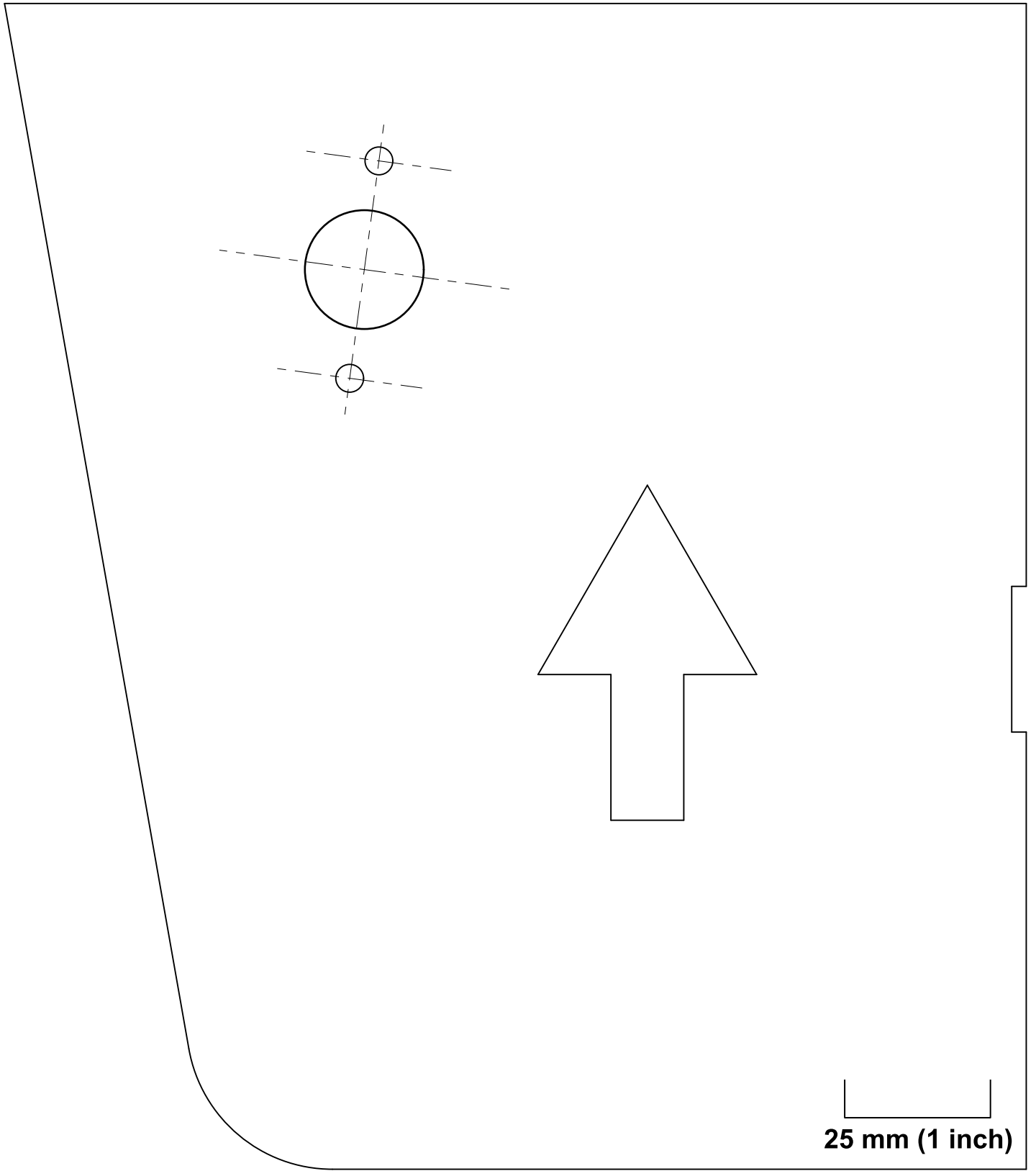
Se não existirem orifícios para a colocação dos rebites, use os orifícios nas proteções de cabo para perfurar buracos de 0,4 cm na placa de montagem do cabo.

Ajuste da velocidade do motor

Máquinas modelos 31902 e 31903

Consulte o *guia do software de utilizador Toro DIAG* para obter instruções de configuração da máquina para o modo CE.

Nota: O modo CE limita a velocidade do motor em ralenti alto a 2900 rpm com a tomada de força engatada.



25 mm (1 inch)

Notas:

Notas:



Count on it.