



TransPro™ 80 getrokken aanhangwagen

Modelnr.: 04235

Modelnr.: 04236

Modelnr.: 04237

Installatie-instructies

Veiligheid

- De TransPro aanhangwagen is enkel bedoeld voor Greensmaster® duwmaaiers. Het transporteren van ongeschikte machines kan de aanhangwagen beschadigen en/of de bestuurder verwonden.
- Gebruik alleen voertuigen met het juiste sleepvermogen. De TransPro 80 aanhangwagen en een greensmaaier wegen ongeveer 238 kg. Controleer de aanwijzingen van de fabrikant van het trekvoertuig om te kijken of het over het nodige rem- en rijvermogen beschikt.
- Controleer of de aanhangwagen goed is bevestigd aan het trekvoertuig voordat u de greensmaaiers laadt of lost om onverwachte bewegingen van de koppelinrichting of kantelen te voorkomen. De koppelinrichting van de aanhangwagen dient evenwijdig met de grond te zijn als u deze aan de koppeling van het trekvoertuig wilt bevestigen.
- De aanhanger voegt extra sleepgewicht toe aan het voertuig. Bestuur het voertuig op een veilige manier.
 - Rij niet op de openbare weg met de machine.
 - Verlaag de snelheid van het trekvoertuig altijd voor en in bochten.
 - Verlaag de snelheid van het trekvoertuig altijd als u over onbekend of heuvelachtig terrein rijdt.
 - Verlaag de snelheid van het trekvoertuig altijd als u van richting verandert of wilt stoppen.
 - Verlaag de snelheid van het trekvoertuig altijd als u een bocht maakt of op een helling rijdt.
 - Neem nooit plotselinge of scherpe bochten. Verander nooit plotseling van richting op een talud, glooiing, helling, schuinte of een vergelijkbaar oppervlak.
 - De maximale sleepsnelheid is 24 km per uur. Pas de snelheid van het trekvoertuig altijd aan de terreinomstandigheden aan, zoals natte, gladde oppervlakken, los zand of grind en/of lage zichtbaarheid in zwak of fel licht, mist, nevel of regen.
 - Wees extra voorzichtig als u een zwaarbeladen voertuig van een helling of glooiing rijdt. Rij het voertuig indien mogelijk altijd recht op en af hellingen en glooiingen. Indien mogelijk niet dwars op een helling rijden. Het gevaar bestaat dat het trekvoertuig kantelt, wat ernstige verwondingen of de dood kan veroorzaken.
- Voordat u achteruitrijdt, moet u achteromkijken om zeker te zijn dat er zich geen personen of voorwerpen achter u bevinden. Rij traag achteruit en hou de bewegingen van de aanhangwagen nauwkeurig in de gaten.
- Wees uiterst voorzichtig en rij traag als u de aanhangwagen en het trekvoertuig achteruitrijdt.
- Let op het verkeer als u in de buurt van een weg werkt of deze oversteekt. Verleen altijd voorrang aan voetgangers en andere voertuigen.
- Als de aanhanger abnormaal begint te trillen, stop het trekvoertuig dan onmiddellijk. Zet de motor van het trekvoertuig af. Repareer alle schade voordat u verdergaat met slepen.
- Voordat u onderhoud of aanpassingen uitvoert aan de aanhanger:
 - Breng het trekvoertuig tot stilstand en stel de parkeerrem in werking.
 - Zet de motor van het trekvoertuig af en haal het sleuteltje uit het contact.
- Als de aanhangwagen is losgekoppeld van het trekvoertuig:
 - Sla de aanhangwagen op op een horizontaal oppervlak.
 - Blokkeer de wielen om te voorkomen dat de aanhangwagen in beweging komt.
- Zorg ervoor dat het bevestigingsmateriaal goed vastgedraaid blijft. Vervang onderdelen die tijdens onderhoud of aanpassingen verwijderd worden.



Veiligheids- en instructiestickers



Veiligheidsstickers en veiligheidsinstructies zijn gemakkelijk zichtbaar voor de bestuurder en bevinden zich bij plaatsen waar gevaar kan ontstaan. Vervang alle beschadigde of ontbrekende stickers.



decal106-4669

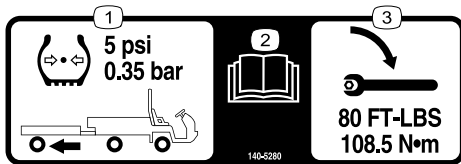
106-4669

1. Waarschuwing – vervoer geen passagiers; heuvelafwaarts niet slepen op hellingen van meer dan 15°; rijd niet sneller dan 24 km/u; rijd in een rechte lijn als u snel rijdt; pas uw snelheid aan de grondomstandigheden aan.

▲ WARNING: Cancer and Reproductive Harm - www.P65Warnings.ca.gov.
For more information, please visit www.tlcoCAProp65.com

decal133-8061

133-8061



decal140-5280

140-5280

1. Pomp de banden van de aanhangwagen op tot 0,35 bar.
2. Lees de *Gebruikershandleiding*.
3. Draai de wielmoeren van de aanhangwagen aan tot 108,5 N·m.



decal140-5281

140-5281

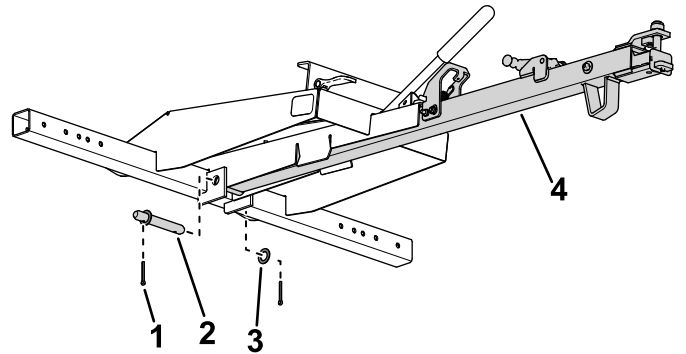
1. Waarschuwing – Vervoer geen passagiers op de aanhangwagen.

Installatie

De aanhangwagen in elkaar zetten

De koppelinrichting monteren aan het frame

Gebruik een gaffelpen, 2 ringen (5/8") en 2 borgpennen om de koppelinrichting aan het frame te bevestigen (Figuur 1).



g577157

Figuur 1

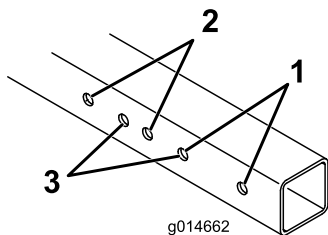
1. Borgpen
2. Gaffelpen
3. Ring
4. Koppelinrichting

De wielnaven en de oprijplaat met rails of de vlakke oprijplaat monteren

1. Raadpleeg [Figuur 2](#) om te bepalen welke montageopeningen in het frame u dient te gebruiken voor de breedte van uw greensmaaier.

Belangrijk: Indien er een groomer bevestigd is aan uw Greensmaster machine, zal deze anders dan bovenstaand worden gemonteerd; raadpleeg de volgende lijst:

- Greensmaster 1000/2000 of 2100 met groomer: de linkerzijde dient te worden ingesteld op stand nr. 3 en de rechterzijde op stand nr. 1.
- Greensmaster 1800/eFlex 1800 met groomer: de linkerzijde dient te worden ingesteld op stand nr. 2 en de rechterzijde op stand nr. 3.

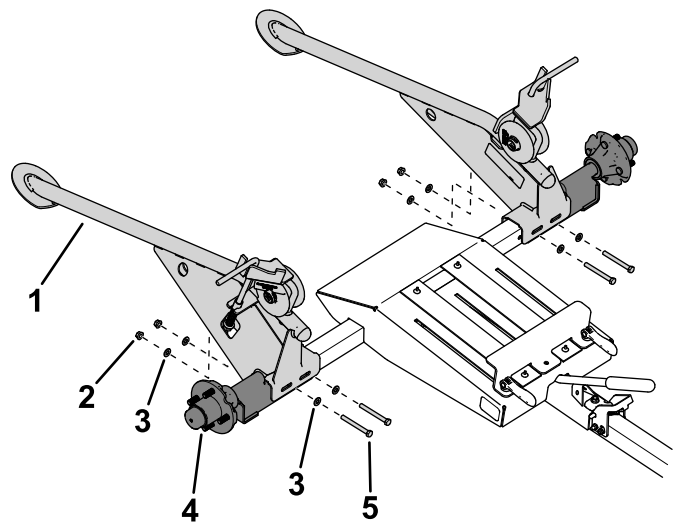


Figuur 2

g014662

1. Greensmaster 1026, e1026, 1600, 2600, 1000 met groomer en 2000 machines met groomer
2. Greensmaster 1018, Flex 1018, 800, Flex 18, Flex 1800, 1820 en eFlex 1800 en 1820 machines
3. Greensmaster 1021, e1021, Flex 1021, eFlex 1021, 1000, Flex 21, 2000, Flex 2100, 2120 en eFlex 2100 en 2120 machines

2. Gebruik 4 bouten ($\frac{3}{8}$ " x $3\frac{1}{2}$ "), 4 moeren ($\frac{3}{8}$ " en 8 ringen ($\frac{3}{8}$ " om de wielnaven en de oprijplaat met rails of de vlakke oprijplaat aan het frame te bevestigen ([Figuur 3](#)).



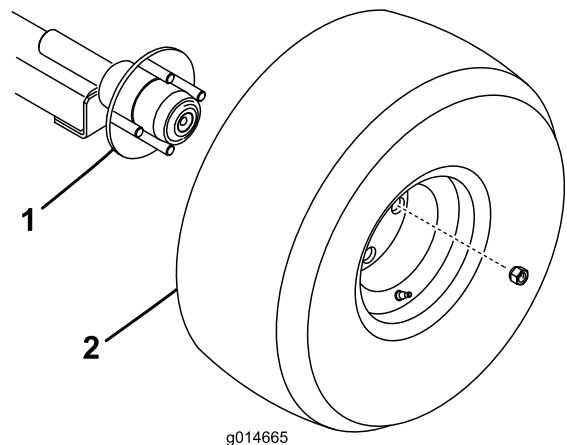
Figuur 3

Oprijplaat met rails afgebeeld

- | | |
|---------------------------|--|
| 1. Oprijplaat met rails | 4. Wielnaaf |
| 2. Moer ($\frac{3}{8}$ " | 5. Bout ($\frac{3}{8}$ " x $3\frac{1}{2}$ " |
| 3. Ring ($\frac{3}{8}$ " | |

De wielen monteren

1. Monteer een wiel op elke naaf met 4 wielmoeren ([Figuur 4](#)).



g014665

Figuur 4

g014665

- | | |
|--------------------|---------|
| 1. As van wielnaaf | 2. Wiel |
|--------------------|---------|

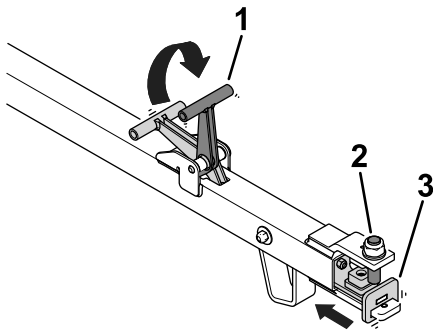
2. Draai de wielmoeren aan volgens de aanbevelingen in [De torsie van de wielmoeren controleren](#) (bladz. 7).
3. Laat lucht uit de banden volgens de specificaties in [Bandenspanning controleren](#) (bladz. 7).

Gebruiksaanwijzing

De aanhangwagen koppelen aan het trekvoertuig

1. Til de handgreep van de koppelinrichting op (Figuur 5).

Opmerking: Door de handgreep op te tillen, wordt het schuifmechanisme ingetrokken.

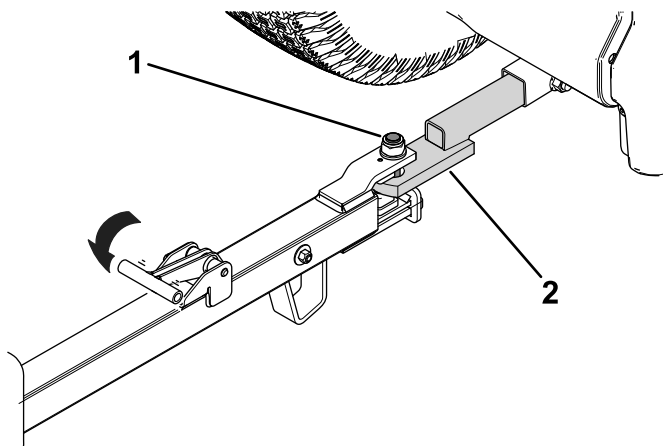


Figuur 5

g576617

1. Handgreep van koppelinrichting
2. Pen van koppelinrichting
3. Schuifmechanisme

2. Breng de pen van de koppelinrichting op een lijn met de trekhaak van het trekvoertuig (Figuur 6).



Figuur 6

g338301

1. Pen van koppelinrichting
2. Trekhaak van trekvoertuig

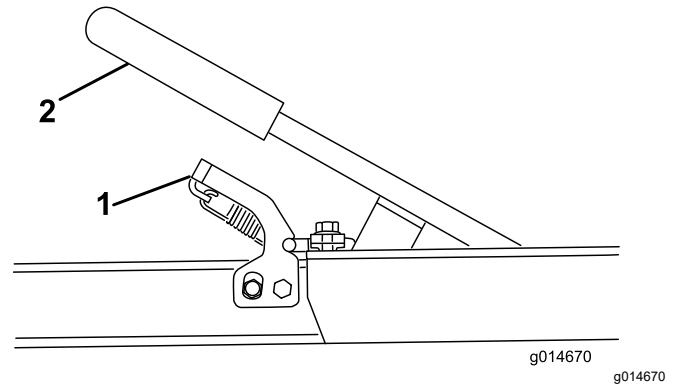
3. Laat de handgreep van de koppelinrichting los om de aanhangwagen vast te maken aan de trekhaak van het trekvoertuig (Figuur 6).

Zorg dat het schuifmechanisme gecentreerd is onder de pen van de koppelinrichting.

De aanhangwagen laden

Voordat u de aanhangwagen laadt

1. Blokkeer de wielen van de aanhangwagen.
2. Hou de aanhanger en de handgreep vast terwijl u de grendel en de lifthendel naar beneden drukt (Figuur 7). Laat de laadbak van de aanhangwagen neer op de grond.



Figuur 7

g014670

g014670

1. Vergrendeling
2. Handgreep

3. Neem de grasvangers van de greensmaaier.

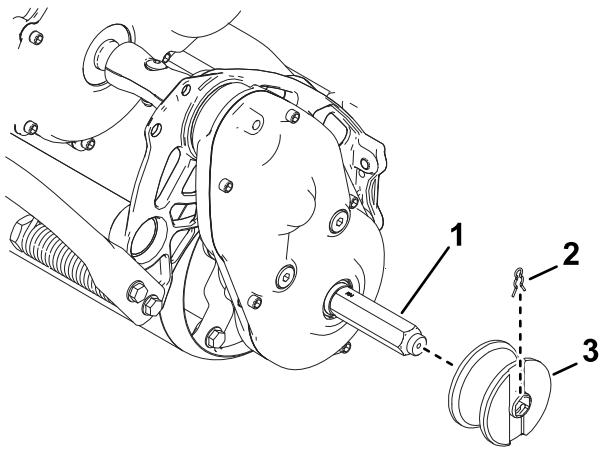
Opmerking: U kunt de grasvangers in het trekvoertuig bewaren.

4. Raadpleeg de juiste instructies voor een uitgeruste oprijplaat- of railset:

- **Railset:** Monteer de railwielen op de zeskantige assen (Figuur 8).

Opmerking: Bij alle Greensmaster duwmaaiers zijn de wielklemopeningen van de rails naar buiten gericht.

in de *Gebruikershandleiding* van uw tractie-eenheid.



g261683

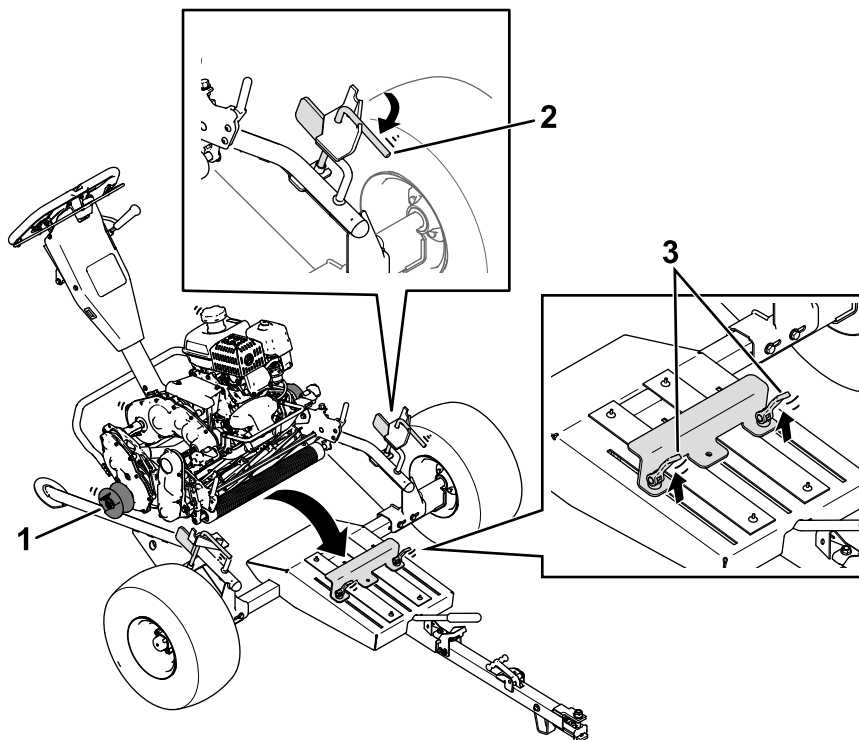
Figuur 8

1. Zeshoekige as
2. Sluiting
3. Railwiel

- **Wielset:** Monteer de transportwielen op de zeskantige assen; raadpleeg het onderdeel voor de montage van de transportwielen

Een machine op de aanhangwagen laden

1. Zet de borgstangen los aan weerszijden van de aanhangwagen ([Figuur 9](#)).



g578327

Figuur 9

Oprijplaat met rails afgebeeld

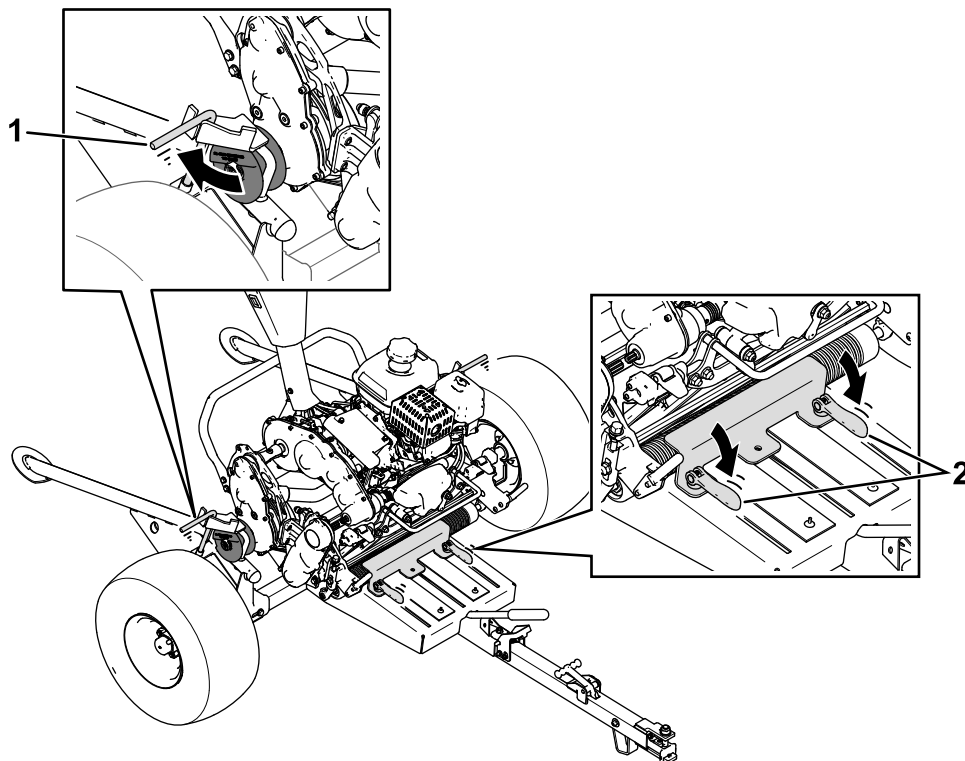
1. Railwiel
2. Borgstang - open
3. Vergrendelingen van rolhouder - open

2. Gebruik de vlakke oprijplaten of rails om de machine langzaam op de aanhangwagen te rijden. De voorste rol moet in de rolhouder zitten en de rail of transportwielen gaan in de wielgeleiders.

Belangrijk: Laadt u de machine voor de eerste keer op de aanhangwagen, dan moet u de vergrendelingen van de rolbeugel openen zodat de rolhouder kan bewegen. Sluit de vergrendelingen om de rolhouder op zijn plaats te houden.

Laadt u een machine met een andere configuratie (bv. een machine met een groomeraandrijving), dan moet u deze stap uitvoeren om te zorgen dat de machine goed vastgemaakt is op de aanhangwagen.

3. Zet de machine uit en stel de parkeerrem in werking.
4. Sluit de borgstangen aan weerszijden van de aanhangwagen (Figuur 10).



Figuur 10
Oprijplaat met rails afgebeeld

g578439

1. Borgstang - gesloten

2. Vergrendelingen van rolhouder - gesloten

Onderhoud

Aanbevolen onderhoudsschema

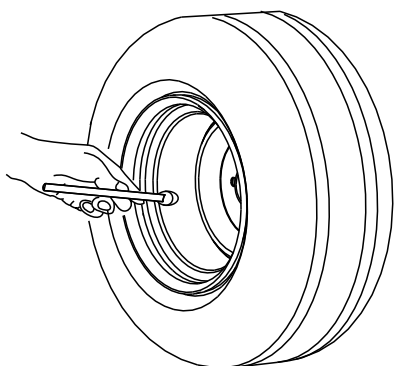
Onderhoudsinterval	Onderhoudsprocedure
Na de eerste 10 bedrijfsuren	<ul style="list-style-type: none">• De torsie van de wielmoeren controleren.
Bij elk gebruik of dagelijks	<ul style="list-style-type: none">• Controleer de bandenspanning.
Jaarlijks	<ul style="list-style-type: none">• De speling van de wiellagers controleren.

Bandenspanning controleren

Onderhoudsinterval: Bij elk gebruik of dagelijks

Aanbevolen bandenspanning: 0,34 bar

Controleer de bandenspanning (Figuur 11). Verhoog of verlaag de bandenspanning zoals nodig is om deze af te stemmen op de aanbevolen bandendruk.



G001055

Figuur 11

g001055

De speling van de wiellagers controleren

Onderhoudsinterval: Jaarlijks

1. Verwijder eventuele machines die op de aanhangwagen staan.
2. Krik de aanhangwagen op en zet kriksteunen onder de aanhangwagen.
3. Controleer elk van de wielen op overmatige speling (d.w.z. als de band en naaf kunnen bewegen).

Merkt u overmatige speling, neem dan contact op met uw erkende Toro distributeur.

De torsie van de wielmoeren controleren

Onderhoudsinterval: Na de eerste 10 bedrijfsuren

Aanbevolen torsie: 108 N·m

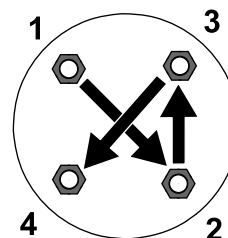
Controleer de torsie van de wielmoeren elke keer als u de wielen monteert en na de eerste 10 bedrijfsuren.

Haal de wielmoeren aan met de aanbevolen torsie; gebruik hierbij het getoonde patroon (Figuur 12).

⚠ WAARSCHUWING

Indien de correcte torsie niet wordt aangehouden, kan dit leiden tot defecten of verlies van het wiel waardoor lichamelijk letsel kan worden veroorzaakt.

Draai de wielmoeren vast met de gespecificeerde torsie.



Figuur 12

g274650

Opmerkingen:

Opmerkingen:

Opmerkingen:



Toro Garantie

Garantie gedurende 2 jaar of 1500 bedrijfsuren

Voorwaarden en producten waarvoor de garantie geldt

The Toro Company biedt de garantie dat uw Toro product (hierna: het 'product') gedurende 2 jaar of 1500 bedrijfsuren* vrij van materiaalgebreken of fabricagefouten is, met dien verstande dat hierbij de kortste periode moet worden aangehouden. Deze garantie geldt voor alle producten met uitzondering van beluchters (raadpleeg voor deze producten de afzonderlijke garantieverklaringen). In een geval waarin de garantie van toepassing is, zullen wij het product kosteloos repareren en ook niet de kosten van diagnose, arbeid, onderdelen en transport in rekening brengen. De garantie gaat in op de datum waarop het product is geleverd aan de oorspronkelijke koper.

* Het product is uitgerust met een urenteller.

Aanwijzingen voor aanvraag van garantieservice

U dient contact op te nemen met de distributeur van commerciële producten of erkende dealer bij wie u het product heeft gekocht, zodra u denkt dat er sprake is van een geval waarop de garantie van toepassing is. Als het u moeite kost een distributeur of erkende dealer te vinden of vragen hebt over rechten of plichten met betrekking tot de garantie, kunt u contact met ons opnemen op:

Toro Commercial Products Service Department
8111 Lyndale Avenue South
Bloomington, MN 55420-1196 VS

+1-952-888-8801 of +1-800-952-2740

E-mail: commercial.warranty@toro.com

Plichten van de eigenaar

Als eigenaar van het product bent u verantwoordelijk voor de vereiste onderhouds- en afstelwerkzaamheden die worden vermeld in de *Gebruikershandleiding*. Herstellingen voor problemen met het product die worden veroorzaakt door het niet uitvoeren van de vereiste onderhouds- en afstelwerkzaamheden worden niet gedekt door deze garantie.

Zaken en gevallen die niet onder de garantie vallen

Niet alle storingen of defecten van het product die plaatsvinden tijdens de garantieperiode zijn materiaalgebreken of fabricagefouten. Buiten deze garantie vallen:

- Productstoringen die het gevolg zijn van het gebruik van vervangstukken niet afkomstig van Toro, of van het aanbrengen of gebruiken van randapparaten of aangepaste accessoires en producten die niet van het merk Toro zijn.
- Productstoringen veroorzaakt door het feit dat de eigenaar nalaat aanbevolen onderhoud en/of aanpassingen uit te voeren.
- Defecten als gevolg van verkeerd, achteloos of roekeloos gebruik van het product.
- Door gebruik versleten onderdelen die niet defect zijn. Voorbeelden van onderdelen die slijten of worden verbruikt tijdens een normaal gebruik van het product zijn onder meer, maar niet uitsluitend: remblokken en remvoeringen, koppelingsvoeringen, maaimessen, messenkooten, rollen en lagers (verzegeld of smeerbaar), snijplaten, bougies, zwenkwielen en zwenkwielagers, banden, filters, drijfriemen en sommige onderdelen van spuitmachines zoals membranen, spuitdoppen, vloeistofstroommeters en afsluitkleppen.
- Storingen die worden veroorzaakt door externe invloeden zijn onder meer, maar niet uitsluitend: weersomstandigheden, wijze van opslag, verontreiniging, gebruik van niet-goedgekeurde brandstoffen, koelvloeistoffen, smeermiddelen, additieven, meststoffen, water of chemicaliën.
- Storingen of gebrekkige prestaties die het gevolg zijn van het gebruik van brandstoffen (bv. benzine, diesel of biodiesel) die niet voldoen aan hun respectievelijke industriestandaarden.
- Normale geluiden, trilling, slijtage en achteruitgang. Normale slijtage omvat, maar is niet beperkt tot, schade aan zittingen ten gevolge van slijtage of afslijting, afgesleten geverfde oppervlakken, gekraste stickers of ramen.

Andere landen dan de VS of Canada

Kopers van Toro producten die zijn geëxporteerd uit de Verenigde Staten of Canada, moeten contact opnemen met hun Toro distributeur (dealer) voor de garantiebepaling die in hun land, provincie of staat van toepassing zijn. Als u om een of andere reden ontevreden bent over de service van uw distributeur of moeilijk informatie over de garantie kunt krijgen, verzoeken wij u contact op te nemen met uw erkend Toro servicecenter.

Onderdelen

De garantie op vervangingsonderdelen volgens het vereiste onderhoud geldt tot de geplande vervangdatum van het betreffende onderdeel. Een onderdeel dat uit hoofde van de garantie is vervangen, komt voor de duur van de oorspronkelijke productgarantie in aanmerking voor de garantie en wordt eigendom van Toro. Toro neemt de uiteindelijke beslissing of een onderdeel uit een groep van onderdelen wordt gerepareerd of vervangen. Toro mag voor garantiereparaties in de fabriek gereviseerde onderdelen gebruiken.

Garantie semitractieaccu en lithiumionaccu

Semitractieaccu's en lithiumionaccu's hebben een specifiek totaal aantal kilowatturen die zij tijdens hun levensduur kunnen leveren. De gebruikte technieken voor het bedienen, opladen en onderhouden van de accu kan leiden tot een langere of kortere levensduur van de accu. Als de accu's in dit product worden gebruikt, zal hun bruikbaarheid tussen de oplaadintervallen langzaam verminderen totdat deze volledig uitgeput zijn. Een accu vervangen die versleten is ten gevolge van normaal gebruik is de verantwoordelijkheid van de eigenaar van het product. Opmerking (alleen voor lithiumionaccu): raadpleeg de garantie van de accu voor meer informatie.

Levenslange garantie van krukas (uitsluitend voor ProStripe 02647 model)

De ProStripe met originele Toro koppelingsplaat en mesremkoppeling (ingebouwde mesremkoppeling (BBC) + koppelingsplaat) als originele uitrusting die door de originele aankoper wordt gebruikt in overeenstemming met de aanbevolen gebruiks- en onderhoudsprocedures, valt onder een levenslange garantie tegen verbuiging van de krukas van de motor. Machines die zijn uitgerust met frictieringen, mesremkoppelingseenheden (BBC) en andere dergelijke toestellen vallen niet onder de levenslange garantie van de krukas.

Onderhoud op kosten van de eigenaar

Opvoeren van de motor, smeren, reinigen en waxen, het vervangen van filters, koelvloeistof en het uitvoeren van aanbevolen onderhoudswerkzaamheden behoren tot de gebruikelijke werkzaamheden die nodig zijn voor Toro producten en die voor rekening van de eigenaar zijn.

Algemene voorwaarden

Op grond van deze garanties mogen reparaties uitsluitend worden uitgevoerd door een erkende Toro dealer.

De Toro Company is niet aansprakelijk voor indirecte of bijkomende schade dan wel gevolgschade in samenhang met het gebruik van de Toro producten die onder deze garantie vallen, inclusief de kosten of uitgaven voor de levering van vervangend materiaal of diensten gedurende een redelijke periode van onbruikbaarheid of buitengebruikstelling tijdens de uitvoering van reparatiewerkzaamheden op grond van deze garantie. Met uitzondering van de emissiegarantie waarnaar hieronder (indien van toepassing) wordt verwezen, bestaat er geen andere uitdrukkelijke garantie. Alle impliciete garanties van verkoopbaarheid of geschiktheid voor gebruik zijn beperkt tot de duur van deze uitdrukkelijke garantie.

Sommige landen staan uitsluitingen van bijkomende schade of gevolgschade of beperkingen op de duur van de impliciete garantie niet toe, zodat bovengenoemde uitsluitingen en beperkingen in uw geval mogelijk niet van toepassing zijn. Deze garantie geeft u specifieke rechten; daarnaast kunt u beschikken over andere rechten die per land kunnen verschillen.

Opmerking met betrekking tot de emissiegarantie

Het emissiecontrolesysteem op uw product kan vallen onder de dekking van een afzonderlijke garantie die tegemoetkomt aan de eisen van de Amerikaanse Environmental Protection Agency (EPA) en/of de California Air Resources Board (CARB). De beperkingen van de bedrijfsuren die hierboven zijn genoemd, gelden niet voor de garantie op het emissiecontrolesysteem. Zie de garantieverklaring voor het controlesysteem van de emissie van de motor in de Gebruikershandleiding van uw product of in het documentatiemateriaal van de fabrikant van de motor.

Californië Proposition 65 Waarschuwingsinformatie

Wat betekent deze waarschuwing?

Sommige producten die op de markt zijn bevatten een etiket met een waarschuwing als:



WAARSCHUWING: Kanker en schade aan de voortplantingsorganen –
www.p65Warnings.ca.gov.

Wat is Prop 65?

Prop 65 geldt voor elk bedrijf dat actief is in Californië, producten verkoopt in Californië, of producten maakt die kunnen worden verkocht of geïmporteerd in Californië. De wet schrijft voor dat de Gouverneur van Californië een lijst van chemische stoffen bijhoudt en publiceert waarvan bekend is dat ze kanker, geboortefwijkingen en/of andere schade aan de voortplantingsorganen kunnen veroorzaken. De lijst wordt jaarlijks bijgewerkt en omvat honderden chemische stoffen die in veel alledaagse voorwerpen voorkomen. Prop 65 heeft als doel mensen te informeren over blootstelling aan deze chemische stoffen.

Prop 65 verbiedt de verkoop van producten die deze chemicaliën bevatten niet; wel schrijft de wet voor dat het product, de productverpakking en de bijgevoegde documentatie waarschuwingen bevatten. Een Prop 65-waarschuwing betekent ook niet dat een product enige norm of vereiste inzake productveiligheid schendt. De Californische regering stelt duidelijk dat een Prop 65-waarschuwing "niet neerkomt op een wettelijke beslissing dat een product 'veilig' of 'onveilig' is." Veel van deze chemische stoffen worden al jaren op grote schaal en zonder gedocumenteerde schade gebruikt in alledaagse voorwerpen. Ga voor meer informatie naar <https://oag.ca.gov/prop65/faqs-view-all>.

Een Prop 65-waarschuwing betekent dat (1) een bedrijf de blootstelling heeft beoordeeld en van mening is dat deze het niveau 'geen significant risico' overschrijdt, of dat (2) het bedrijf kiest om een waarschuwing te vermelden omdat het weet dat een betreffende chemische stof aanwezig is, zonder evenwel de blootstelling eraan te beoordelen.

Is deze wet overal van kracht?

Prop 65-waarschuwingen zijn enkel vereist krachtens de Californische wet. Deze waarschuwingen ziet men in heel Californië in uiteenlopende omgevingen, bijvoorbeeld in restaurants, kruidenierswinkels, hotels, scholen, ziekenhuizen en op een groot aantal producten. Daarnaast kiezen sommige webverkopers en postorderbedrijven ervoor om Prop 65-waarschuwingen te geven op hun website of in catalogi.

Hoe verhouden de Californische waarschuwingen zich tot de federale limieten?

De Prop 65-voorschriften zijn vaak strikter dan federale en internationale normen. Voor verschillende stoffen is in Californië al bij veel lagere dosissen een waarschuwing vereist dan elders in de VS. Bijvoorbeeld: de Prop 65-norm voor waarschuwingen voor lood bedraagt 0,5 microgram per dag, wat veel minder is dan de federale en internationale standaarden.

Waarom worden niet alle vergelijkbare producten van de waarschuwing voorzien?

- Producten die verkocht worden in Californië moeten voorzien worden van een Prop 65-aanduiding, maar dit geldt niet voor vergelijkbare producten op andere plaatsen.
- Een bedrijf kan in navolging van een rechtszaak verplicht worden om zijn producten te voorzien van Prop 65-waarschuwingen, terwijl dit voor andere bedrijven die vergelijkbare producten verkopen niet geldt.
- Prop 65 wordt niet eenduidig opgelegd.
- Bedrijven kunnen ervoor kiezen geen waarschuwing te vermelden omdat ze vinden dat ze daar niet toe verplicht zijn in het kader van de Prop 65-voorschriften; ook als er geen waarschuwingen op een product staan, is het best mogelijk dat de betreffende chemische producten toch in vergelijkbare dosissen aanwezig zijn.

Waarom vermeldt Toro deze waarschuwing?

Toro wil consumenten zo goed mogelijk informeren zodat ze geïnformeerde beslissingen kunnen nemen over de producten die ze kopen en gebruiken. Toro vermeldt in sommige gevallen waarschuwingen op basis van zijn kennis over de aanwezigheid van één of meer van de betreffende chemische stoffen, zonder evenwel het niveau van blootstelling te beoordelen, aangezien niet alle betreffende chemische stoffen voorzien zijn van voorschriften voor blootstellingslimieten. Ook al is de blootstelling door producten van Toro verwaarloosbaar of valt deze ruim binnen de categorie 'geen significant risico', heeft Toro er veiligheidshalve voor gekozen om Prop 65-waarschuwingen op te nemen. Als Toro deze waarschuwingen niet vermeldt, zou het bovendien vervolgd kunnen worden door de Staat Californië of door private personen die tenuitvoerlegging van Prop 65 beogen, en het kan op die manier aanzienlijke boetes krijgen.