



eProstripe® 560 60V maaier

Modelnr.: 02660T—Serienr.: 419000000 en hoger

Gebruikershandleiding

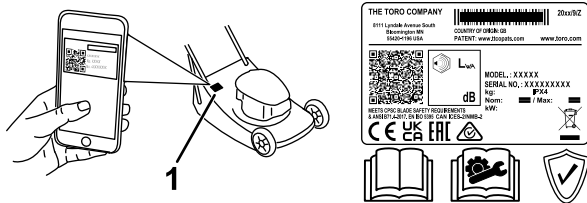
Inleiding

Deze loopmaaier met draaiende messen is bedoeld voor professioneel gebruik. De machine is voornamelijk ontworpen voor het maaien van gras op goed onderhouden particuliere of commerciële gazons. Ze is ontworpen om Flex-Force Power System® 60 V lithiumionaccupacks te gebruiken. Deze accupacks mogen alleen worden opgeladen met Flex-Force™ 60 V lithiumionacculaders. Deze producten gebruiken voor andere doeleinden dan het bedoelde gebruik kan voor u of voor omstanders gevaarlijk zijn.

Lees deze informatie zorgvuldig door, zodat u weet hoe u de machine op de juiste wijze moet gebruiken en onderhouden en om letsel en schade aan de machine te voorkomen. U bent verantwoordelijk voor het juiste en veilige gebruik van de machine.

Ga naar www.toro.com voor meer informatie, inclusief veiligheidstips, instructiemateriaal, informatie over accessoires, hulp bij het vinden van een dealer of om uw product te registreren.

Als u service, originele Toro onderdelen of aanvullende informatie nodig hebt, kunt u contact opnemen met een erkende Toro distributeur of met de klantenservice van Toro. U dient hierbij altijd het modelnummer en het serienummer van het product te vermelden. De locatie van het plaatje met het modelnummer en het serienummer van het product is aangegeven op [Figuur 1](#). U kunt de nummers noteren in de ruimte hieronder.



Figuur 1

1. Sticker met model- en serienummer

U kunt het modelnummer en het serienummer noteren in de ruimte hieronder:

Modelnr.: _____

Serienr.: _____

Waarschuwingssymbool

Het waarschuwingssymbool ([Figuur 2](#)) in deze handleiding en op de machine geeft belangrijke veiligheidsinformatie aan die u moet opvolgen om ongelukken te voorkomen.



Figuur 2

Waarschuwingssymbool

g000502

Het waarschuwingssymbool staat boven informatie die u waarschuwt voor onveilige acties of situaties en wordt gevolgd door het woord **GEVAAR**, **WAARSCHUWING**, of **VOORZICHTIG**.

GEVAAR: een direct gevaarlijke situatie die, als deze niet wordt voorkomen, **altijd zal leiden** tot de dood of ernstig letsel.

WAARSCHUWING: een mogelijk gevaarlijke situatie die, als deze niet wordt voorkomen, **kan leiden** tot de dood of ernstig letsel.

VOORZICHTIG: een mogelijk gevaarlijke situatie die, als deze niet wordt voorkomen, **kan leiden** tot licht of middelmatig letsel.

Er worden in deze handleiding nog twee woorden gebruikt om uw aandacht op bijzondere informatie te vestigen. **Belangrijk** attendeert u op bijzondere technische informatie en **Opmerking** duidt algemene informatie aan die bijzondere aandacht verdient.

Gelieve niet te knoeien met de veiligheidsvoorzieningen of deze uit te schakelen. Controleer ook regelmatig dat deze nog werken. Probeer het afgesteld motortoerental niet te veranderen, anders kan er een onveilige situatie ontstaan waardoor u letsel kunt oplopen.

Dit product voldoet aan alle relevante Europese richtlijnen; zie voor details de aparte productspecifieke conformiteitsverklaring.



⚠ WAARSCHUWING

CALIFORNIË

Proposition 65 Waarschuwing

Het netsnoer van dit product bevat lood, een stof waarvan bekend is dat deze kanker, geboortefwijkingen of andere schade aan de voortplantingsorganen kan veroorzaken. Was altijd uw handen nadat u met deze onderdelen in aanraking bent geweest.

Gebruik van dit product kan leiden tot blootstelling aan chemische stoffen waarvan de Staat Californië weet dat ze kanker, geboortefwijkingen en andere schade aan het voortplantingssysteem veroorzaken.

Het maaisel opvangen	20
Tips voor bediening en gebruik	20
Na gebruik	21
Het accupack opladen	21
De onderkant van de machine reinigen	22
Onderhoud	23
Aanbevolen onderhoudsschema	23
Vorbereidingen voor onderhoudswerkzaamheden	23
Onderhoud van het luchtfilter	23
De transmissie schoonmaken.....	24
De kabel van de zelfaandrijving en de maaikoppelingskabel afstellen	24
Het maimes vervangen.....	25
Het maimes slijpen	26
Het accupack klaarmaken voor recycling.....	27
Stalling	28
Problemen, oorzaak en remedie	29

Inhoud

Inleiding	1
Waarschuwingssymbool.....	1
Veiligheid	3
Waarschuwingen i.v.m. algemene veiligheid.....	3
Veiligheidswaarschuwingen voor de maaier.....	5
Bijkomende veiligheidswaarschuwingen	6
Veiligheids- en instructiestickers	8
Montage	11
1 Het deksel van het accucompartiment monteren.....	11
2 De handgreep monteren	11
3 De grasvanger assembleren	12
Algemeen overzicht van de machine	13
Bedieningsorganen	14
Bedieningspaneel aandrijfunit.....	14
Specificaties	15
Temperatuurbereik: laden, gebruik en opslag	15
Hulpstukken/accessoires.....	15
Gebruiksaanwijzing	16
Voor gebruik	16
Een accupack monteren	16
De elektrische startknop zoeken	16
De maaihoogte instellen	17
Tijdens gebruik	18
De machine starten	18
De zelfaandrijving bedienen	19
De machine uitschakelen.....	19
Een accupack uit de machine verwijderen	19

Veiligheid

Waarschuwingen i.v.m. algemene veiligheid

⚠ WAARSCHUWING

Lees alle veiligheidswaarschuwingen, instructies, afbeeldingen en specificaties die werden meegeleverd met dit elektrisch gereedschap. Als u nalaat om alle hieronder genoemde instructies op te volgen, kan dit leiden tot elektrische schokken, brand en/of ernstig letsel.

Bewaar alle waarschuwingen en voorschriften zodat u deze later nog kunt raadplegen.

De term 'elektrisch gereedschap' in de waarschuwingen verwijst naar uw elektrisch apparaat met elektriciteitskabel of met accu (draadloos).

1. Veiligheid van het werkgebied

- A. **Zorg ervoor dat het werkgebied schoon en goed verlicht is.** Rommelige of donkere omgevingen lokken ongevallen uit.
- B. **Gebruik geen elektrisch gereedschap in omgevingen waar ontploffingsgevaar heerst, bijvoorbeeld in de buurt van ontvlambare vloeistoffen, gassen of stof.** Elektrisch gereedschap produceert vonken die het stof of de dampen kunnen doen ontvlammen.
- C. **Hou kinderen en omstanders uit de buurt wanneer u elektrisch gereedschap gebruikt.** Aflleiding kan ervoor zorgen dat u de controle verliest.

2. Elektrische veiligheid

- A. **Stekkers van elektrisch gereedschap moeten passen in het stopcontact. Pas de stekker nooit aan. Gebruik geen verloopstekkers in combinatie met geaard elektrisch gereedschap.** Onbewerkte stekkers en passende stopcontacten verkleinen het risico op elektrische schokken.
- B. **Vermijd contact tussen uw lichaam en geaarde oppervlakken zoals buizen, radiatoren, fornuizen en koelkasten.** Er is meer kans op elektrische schokken als uw lichaam geaard is.
- C. **Stel elektrisch gereedschap niet bloot aan regen of natte omgevingen.** Water

dat elektrisch gereedschap binnendringt, verhoogt het risico op elektrische schokken.

- D. **Wees voorzichtig met het snoer. Gebruik het snoer nooit om het elektrisch gereedschap te dragen, trekken of uit het stopcontact te halen. Hou het snoer uit de buurt van hitte, olie, scherpe randen en bewegende onderdelen.** Beschadigde of verwarde snoeren verhogen het risico op elektrische schokken.
- E. **Als u elektrisch gereedschap buiten gebruikt, gebruik dan een verlengsnoer dat geschikt is voor buitengebruik.** Een snoer gebruiken dat geschikt is voor buitengebruik verkleint de kans op elektrische schokken.
- F. **Als gebruik van elektrisch gereedschap in een vochtige omgeving noodzakelijk is, gebruik dan een stroomvoorziening die beveiligd is met een aardlekschakelaar.** Gebruik van een aardlekschakelaar verkleint het risico op elektrische schokken.

3. Persoonlijke veiligheid

- A. **Blijf alert, let op wat u doet en gebruik uw gezond verstand wanneer u de machine gebruikt. Gebruik geen elektrisch gereedschap als u moe bent of onder de invloed van drugs, alcohol of medicijnen verkeert.** Een moment van onoplettendheid tijdens het gebruik van elektrisch gereedschap kan ernstig lichamelijk letsel tot gevolg hebben.
- B. **Gebruik persoonlijke beschermingsmiddelen. Draag altijd oogbescherming.** Beschermingsmiddelen zoals een stofmasker, veiligheidsschoenen met antislipzool, veiligheidshelm of gehoorbescherming zullen bij juist gebruik het risico op lichamelijk letsel verkleinen.
- C. **Voorkom dat u het gereedschap ongewild inschakelt. Zorg ervoor dat de schakelaar in de UIT-stand staat voordat u het gereedschap aansluit op het elektriciteitsnet en/of het accupack, of voordat u het gereedschap vastneemt of draagt.** Elektrisch gereedschap dragen met uw vinger op de schakelaar, of elektrisch gereedschap in werking stellen terwijl de schakelaar aan staat, lokt ongevallen uit.
- D. **Verwijder stelsleutels en moersleutels voordat u het elektrische gereedschap inschakelt.** Een moer- of stelsleutel laten zitten op een draaiend deel van het

elektrisch gereedschap kan tot lichamelijk letsel leiden.

- E. **Reik niet te ver. Zorg dat u te allen tijde stevig en evenwichtig staat.** Zo hebt u meer controle over het elektrisch gereedschap als zich onverwachte situaties voordoen.
 - F. **Draag geschikte kleding. Draag geen losse kleding of juwelen. Hou uw haar en kleren uit de buurt van bewegende onderdelen.** Losse kleding, juwelen en lang haar kunnen gegrepen worden door bewegende onderdelen.
 - G. **Als er toestellen voorzien worden voor de aansluiting van stofafzuiging- en stofopvangvoorzieningen, zorg dan dat deze aangesloten zijn en correct worden gebruikt.** Gebruik van stofopvang kan risico's veroorzaakt door stof verkleinen.
 - H. **Als u vaak met hetzelfde gereedschap werkt en ermee vertrouwd raakt, bestaat het gevaar dat u er minder oplettend mee omgaat en de veiligheidsrichtlijnen niet meer naleeft. Let hiervoor op!** Een nonchalante actie kan binnen een fractie van een seconde ernstig letsel veroorzaken.
4. **Gebruik van en zorg voor elektrisch gereedschap**
- A. **Belast het elektrisch gereedschap niet te zwaar. Gebruik het juiste elektrisch gereedschap voor het werk dat u wilt verrichten.** Het juiste elektrische gereedschap doet het werk beter, veiliger en in het tempo waarvoor het bedoeld is.
 - B. **Gebruik het elektrisch gereedschap niet als u het niet aan en uit kunt schakelen met de schakelaar.** Elektrisch gereedschap dat niet kan worden bediend met de schakelaar is gevaarlijk en moet worden hersteld.
 - C. **Koppel de stekker los van de stroomvoorziening en/of verwijder het accupack van het elektrisch gereedschap, indien dit verwijderbaar is, voordat u aanpassingen maakt, accessoires verandert of het elektrisch gereedschap stalt.** Zulke preventieve veiligheidsmaatregelen verkleinen de kans dat u het elektrisch gereedschap per ongeluk inschakelt.
 - D. **Bewaars elektrisch gereedschap dat niet wordt gebruikt buiten het bereik van kinderen, en voorkom dat personen die het elektrisch gereedschap of deze voorschriften niet kennen het elektrisch gereedschap gebruiken.** Elektrisch gereedschap is gevaarlijk in de handen van gebruikers die niet de nodige training hebben genoten.
 - E. **Onderhoud elektrisch gereedschap en accessoires. Controleer op slechte uitlijning of vastlopen van bewegende onderdelen, defecte onderdelen en andere omstandigheden die de werking van het elektrisch gereedschap nadelig kunnen beïnvloeden. In geval van schade dient u het elektrisch gereedschap te laten herstellen voordat u het weer in gebruik neemt.** Veel ongelukken zijn te wijten aan slecht onderhoud van elektrisch gereedschap.
 - F. **Hou maaimachines scherp en schoon.** Goed onderhouden maaimachines met scherpe snijranden lopen minder gemakkelijk vast en zijn eenvoudiger te bedienen.
 - G. **Gebruik elektrisch gereedschap, accessoires, opzetwerkstukken enz. in overeenstemming met deze instructies, rekening houdend met de werkomstandigheden en het uit te voeren werk.** Gebruik van het elektrisch gereedschap voor andere doeleinden dan die waarvoor het bedoeld is, kan aanleiding geven tot een gevaarlijke situatie.
 - H. **Hou de handgrepen en aanraakoppervlakken droog, schoon en vrij van olie en vet.** Als de handgrepen en aanraakoppervlakken glibberig zijn, kunt u niet veilig omgaan met het gereedschap en kunt u het niet beheersen in onverwachte omstandigheden.

5. Gebruik van en zorg voor gereedschap met accu

- A. **Alleen herladen met de door de fabrikant aanbevolen lader.** Een lader die geschikt is voor het ene type accupack kan in combinatie met een ander accupack voor brandgevaar zorgen.
- B. **Gebruik elektrisch gereedschap alleen met specifiek daartoe bestemde accu's.** Gebruik van andere accupacks kan lichamelijk letsel en brand veroorzaken.
- C. **Als het accupack niet wordt gebruikt, hou het dan uit de buurt van metalen voorwerpen zoals paperclips, muntjes, sleutels, nagels, schroeven en andere kleine metalen objecten die een brug kunnen vormen tussen de polen.** Kortsluiting tussen de accupolen kan brandwonden en brand veroorzaken.
- D. **Bij verkeerd gebruik kan vloeistof uit de accu lekken; vermijd contact hiermee. Als u er per ongeluk toch in aanraking mee komt, spoel dan met water. Als de vloeistof in uw ogen terechtkomt, vraag dan bijkomend om medische bijstand.** Vloeistof die uit de accu wordt geworpen, kan irritatie van de huid of brandwonden veroorzaken.
- E. **Gebruik geen accupack of gereedschap dat beschadigd of aangepast is.** Beschadigde of aangepaste accu's kunnen onverwacht gedrag vertonen, wat kan leiden tot brand, explosie of lichamelijk letsel.
- F. **Stel een accupack of gereedschap niet bloot aan brand of een buitensporige temperatuur.** Blootstelling aan brand of een temperatuur boven 130 °C kan een explosie veroorzaken.
- G. **Volg alle instructies aangaande het laden en laad het accupack of het gereedschap niet op buiten het temperatuurbereik dat wordt gespecificeerd in de instructies.** Als u het accupack of het gereedschap niet juist oplaadt of met temperaturen buiten het gespecificeerde bereik, dan kan dit de accu beschadigen en het risico op brand verhogen.

6. Onderhoud

- A. **Laat uw elektrisch gereedschap nazien door een erkende hersteller die alleen identieke vervangonderdelen gebruikt.** Dit waarborgt veilig gebruik van het elektrisch gereedschap.
- B. **Voer nooit onderhoudswerkzaamheden uit aan beschadigde accupacks.**

Onderhoud van de accupacks mag enkel worden uitgevoerd door de fabrikant of erkende dienstverleners.

Veiligheidswaarschuwingen voor de maaier

- **Gebruik de gazonmaaier niet in regen of in natte omgevingen.** Als u dit toch doet, vergroot u het risico op elektrische schokken.
- **Gebruik de gazonmaaier niet in slechte weersomstandigheden, vooral wanneer er een kans is op bliksem.** Dit verhoogt de kans dat u getroffen wordt door bliksem.
- **Ga zorgvuldig na of er dieren aanwezig zijn op de plek waar u de gazonmaaier gaat gebruiken.** Wilde dieren kunnen gewond raken door de gazonmaaier tijdens het werk.
- **Inspecteer eerst grondig het terrein waar u de gazonmaaier wilt gebruiken, en verwijder alle stenen, takken, draden, botten of andere vreemde voorwerpen.** Uitgeworpen objecten kunnen ernstig lichamelijk letsel veroorzaken.
- **Voordat u de gazonmaaier gebruikt, moet u altijd de messen en de meseenheid controleren op sporen van slijtage of beschadiging.** Versleten of beschadigde onderdelen vergroten het risico op letsel.
- **Controleer de grasvanger regelmatig op slijtage en mankementen.** Een versleten of beschadigde grasvanger kan het risico op lichamelijk letsel vergroten.
- **Zorg ervoor dat alle schermen op hun plaats zitten. De schermen moeten in goede staat verkeren en goed gemonteerd zijn.** Een scherm dat los zit, beschadigd is of niet juist werkt, kan lichamelijk letsel tot gevolg hebben.
- **Houd de inlaat voor de koellucht vrij van vuil.** Geblokkeerde luchtinlaten en vuil kunnen leiden tot brand of oververhitting.
- **Draag tijdens het werken met de gazonmaaier altijd beschermende antislipschoenen. Draag geen schoenen met open tenen en loop niet op blote voeten wanneer u de gazonmaaier gebruikt.** Dit vermindert de kans op letsel aan de voeten door aanraking met het bewegende maimes.
- **Draag altijd een lange broek wanneer u de gazonmaaier gebruikt.** Onbedekte huid vergroot de kans op letsel door uitgeworpen voorwerpen.
- **Gebruik de gazonmaaier niet in nat gras. Wandelen, nooit rennen.** Dit verkleint het risico op slippen en vallen, wat kan leiden tot lichamelijk letsel.

- **Gebruik de gazonmaaier niet op extreem steile hellingen.** Dit verkleint het risico op verlies van controle, slippen en vallen, wat kan leiden tot lichamelijk letsel.
- **Zorg er bij het werken op hellingen altijd voor dat u stevig staat, maai altijd dwars op de helling, nooit omhoog en omlaag en ga zeer zorgvuldig te werk als u van richting verandert.** Dit verkleint het risico op verlies van controle, slippen en vallen, wat kan leiden tot lichamelijk letsel.
- **Ga zeer voorzichtig te werk als u de maaier omkeert of naar u toetrekt. Let altijd op uw omgeving.** Dit vermindert het risico op struikelen tijdens het werk.
- **Raak messen en andere gevaarlijke bewegende onderdelen niet aan terwijl deze nog bewegen.** Dit verkleint het risico op letsel door bewegende onderdelen.
- **Zorg ervoor dat alle voedingsschakelaars uitgezet zijn en dat het accupack is losgekoppeld wanneer u vastgelopen materiaal verwijdert of de gazonmaaier schoonmaakt.** Onverwacht gebruik van de gazonmaaier kan leiden tot ernstig lichamelijk letsel.
- Gebruik enkel het accupack dat door Toro wordt gespecificeerd. Indien u andere accessoires en werktuigen gebruikt, kan dit het risico op letsel en brand verhogen.
- Het aansluiten van de acculader op een stopcontact met een ongeschikte spanning kan leiden tot brand of een elektrische schok. Gebruik bij een afwijkend stopcontact indien nodig een adapterstekker van het juiste type.
- Gebruik geen beschadigd of aangepast accupack of beschadigde of aangepaste acculader. Deze kunnen onverwacht gedrag vertonen, wat kan leiden tot brand, explosie of lichamelijk letsel.
- Als het stroomsnoer van de acculader beschadigd is, neem dan contact op met een erkende servicedealer om het te vervangen.
- Gebruik geen niet-oplaadbare batterijen.
- Laad het accupack enkel op met de acculader die door Toro is gespecificeerd. Een lader die geschikt is voor het ene type accupack kan in combinatie met een ander accupack voor brandgevaar zorgen.
- Laad het accupack alleen op in een goed verluchte ruimte.
- Stel het accupack of de acculader niet bloot aan een brand of aan temperaturen hoger dan 68 °C.
- Volg alle instructies aangaande het laden en laad het accupack niet op buiten het temperatuurbereik dat wordt gespecificeerd in de instructies. Anders kunt u het accupack beschadigen en het risico op brand verhogen.

Bijkomende veiligheids- waarschuwingen

1. Training

- De bestuurder van de machine is verantwoordelijk voor ongevallen of schade aan andere personen of hun eigendommen.
- Laat kinderen niet spelen met de machine, het accupack of de acculader of laat hen deze niet gebruiken; plaatselijke voorschriften kunnen nadere eisen stellen aan de leeftijd van degene die met het toestel werkt.
- Laat mensen met beperkte fysieke, sensorische of geestelijke capaciteiten of zonder ervaring en kennis de machine, het accupack of de acculader niet gebruiken tenzij er toezicht wordt gehouden of aanwijzingen worden gegeven over hoe deze veilig kunnen worden gebruikt en ze de gevaren begrijpen die inherent zijn aan het gebruik ervan.
- Lees alle instructies en waarschuwingen op deze producten voordat u het accupack en de acculader gebruikt.

2. Vóór ingebruikname

- Vervang beschadigde of onleesbare labels.

3. Bediening

- Blijf altijd uit de buurt van afvoeropeningen.
- Schakel de zelfaandrijving uit (indien aanwezig) voordat u de machine start.
- Voorkom dat u de machine ongewild start – Zorg ervoor dat de elektrische startknop is verwijderd van de ontsteking voordat u het accupack aansluit en de machine hanteert.
- Stop de machine, verwijder de elektrische startknop, verwijder het accupack van de machine en wacht totdat alle bewegende onderdelen tot stilstand zijn gekomen voordat u de machine schoonmaakt of er servicewerkzaamheden aan verricht.
- Verwijder het accupack en de elektrische startknop uit de machine wanneer u deze onbeheerd achterlaat of voordat u de accessoires wisselt.

- Het materiaal dat afgevoerd wordt niet naar iemand richten. Voorkom het afvoeren van materiaal tegen een muur of afscherming; het materiaal kan naar u terugketsen. Zet het mes/de messen stil bij het oversteken van grindoppervlakken.
- Kijk uit voor gaten, geulen, hobbels, stenen of andere verborgen objecten. Op oneffen terrein kunt u uw evenwicht verliezen of wegglijden.
- Als de machine een voorwerp raakt of begint te trillen, schakel de machine dan onmiddellijk uit, verwijder de elektrische startknop, verwijder het accupack en wacht totdat alle bewegende onderdelen tot stilstand zijn gekomen voordat u de machine controleert op beschadiging. Voer alle noodzakelijke reparaties uit voordat u de machine weer in gebruik neemt.
- Stop de machine en verwijder de elektrische startknop voordat u de machine laadt voor transport.
- Bij verkeerd gebruik kan vloeistof uit het accupack lekken; vermijd contact hiermee. Als u per ongeluk in contact komt met de vloeistof, moet u spoelen met water. Als de vloeistof in uw ogen terechtkomt, moet u naar een arts gaan. Vloeistof die uit de accu ontsnapt, kan irritatie van de huid of brandwonden veroorzaken.

4. Onderhoud en opslag

- Stop de machine, verwijder de elektrische startknop, verwijder het accupack van de machine en wacht totdat alle bewegende onderdelen tot stilstand zijn gekomen voordat u de machine schoonmaakt of er servicewerkzaamheden aan verricht.
- Probeer de machine niet te herstellen behalve als dit aangegeven is in de instructies. Laat een erkende servicedealer servicewerkzaamheden uitvoeren aan de machine en zorg ervoor dat hij/zij identieke vervangingsonderdelen gebruikt.
- Slijp een bot mes aan beide zijden om de balans te behouden. Maak het mes schoon en controleer of het uitgebalanceerd is.
- Wanneer u servicewerkzaamheden uitvoert aan het mes, moet u zich ervan bewust zijn dat het mes nog kan worden bewogen zelfs wanneer de stroomaansluiting is losgekoppeld.
- Gebruik alleen originele vervangingsonderdelen en accessoires van Toro voor de beste prestaties. Gebruik nooit andere

vervangingsonderdelen en accessoires, omdat dit gevaarlijk kan zijn. Dit kan ertoe leiden dat de garantie op het product komt te vervallen.

- Onderhoud de machine – Houd snijranden scherp en schoon voor de beste en veiligste prestaties. Houd handgrepen droog, schoon en vrij van olie en smeervet. Laat de beveiligingen zitten en zorg dat ze naar behoren werken. Houd de messen scherp. Gebruik enkel identieke vervangingsmessen.
- Tenzij anders aangegeven in de instructies moet u een erkende servicedealer een beschadigde beschermkap of beschadigd onderdeel laten herstellen of vervangen.
- Als het accupack niet wordt gebruikt, hou het dan uit de buurt van metalen voorwerpen zoals paperclips, muntjes, sleutels, nagels en schroeven die een brug kunnen vormen tussen de polen. Kortsluiting tussen de accupolen kan brandwonden en brand veroorzaken.
- Controleer regelmatig of het mes en de montagebouten van de motor stevig vastzitten.
- **OPGELET** – Een verkeerd behandeld accupack kan brand of chemische brandwonden veroorzaken. Demonteer het accupack niet. Verhit het accupack niet boven 68 °C en verbrand deze niet. Vervang het accupack alleen door een origineel Toro accupack, het gebruik van een ander accupack kan leiden tot brand of een explosie. Hou accupacks buiten het bereik van kinderen en in de originele verpakking totdat u ze gaat gebruiken.
- De accu niet verbranden. De cel kan ontploffen. Controleer of er plaatselijke voorschriften gelden om de accu af te voeren.

Veiligheids- en instructiestickers

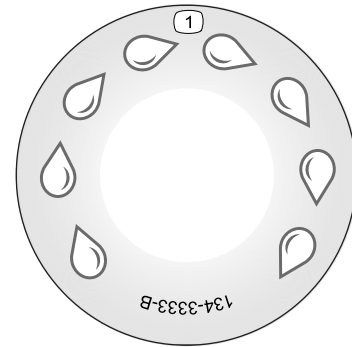


Veiligheidsstickers en veiligheidsinstructies zijn gemakkelijk zichtbaar voor de bestuurder en bevinden zich bij plaatsen waar gevaar kan ontstaan. Vervang alle beschadigde of ontbrekende stickers.



94-8072

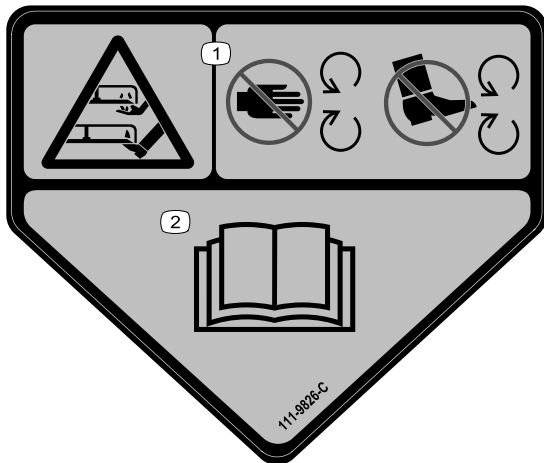
decal94-8072



134-3333

decal134-3333

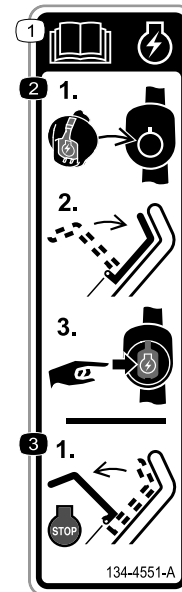
1. Snelwasaansluiting



111-9826

decal111-9826

1. Handen of voeten kunnen worden gesneden/geamputeerd door de maai-eenheid – Hou uw handen en voeten uit de buurt van bewegende onderdelen.
2. Lees de *Gebruikershandleiding*.



134-4551

decal134-4551

1. Lees de *Gebruikershandleiding* voor meer informatie over het starten van de machine.
2. Starten van de machine: plaats de elektrische startknop in de elektrische startschakelaar, knijp de bedieningsstang voor het maaimes op de duwboom in, en druk de elektrische startknop in.
3. Uitschakelen van de machine: laat de bedieningsstang van het maaimes los.

⚠ **WARNING:** Cancer and Reproductive Harm - www.P65Warnings.ca.gov. For more information, please visit www.toro.com/CAProp65

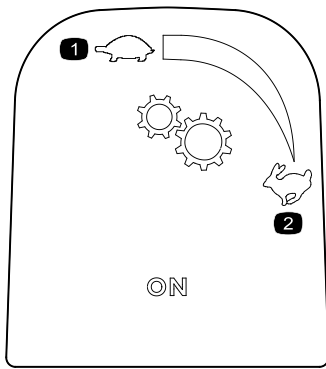
⚠ **ADVERTENCIA:** Cáncer y Daño Reproductivo - www.P65Warnings.ca.gov. Para obtener más información, visite www.toro.com/CAProp65

⚠ **AVERTISSEMENT:** Cancer et Troubles de l'appareil reproducteur - www.P65Warnings.ca.gov. Pour plus d'informations, veuillez visiter www.toro.com/CAProp65

133-8054

decal133-8054

133-8054



decal134-8671

134-3252145-8671

1. Langzaam

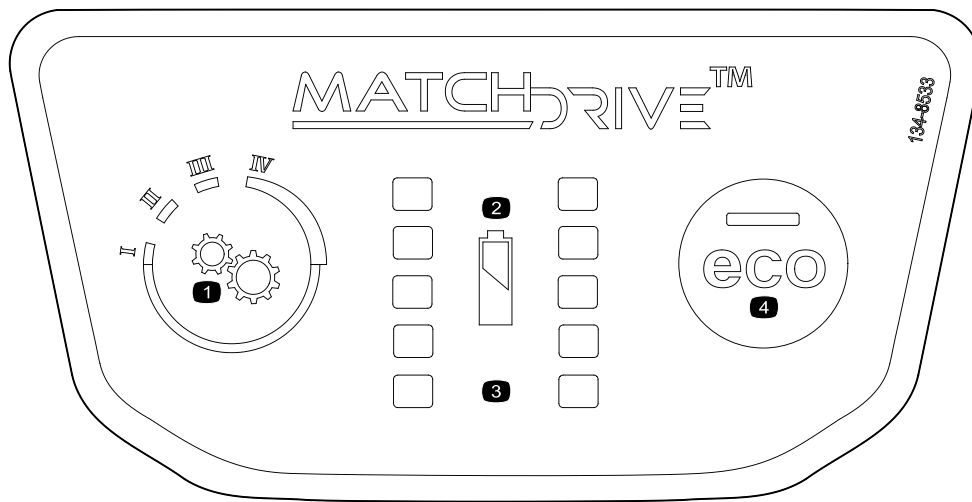
2. Snel



decal162-0519

162-3252145-0519

1. Waarschuwing – Lees de *Gebruikershandleiding*; alle bestuurders moeten instructie hebben ontvangen voordat zij de machine bedienen.
2. Handen kunnen worden gesneden/geamputeerd, maaimes – Verwijder het sleuteltje (elektrische startknop), verwijder het accupack/de accupacks en lees de *Gebruikershandleiding* vóór u onderhoudswerkzaamheden uitvoert.
3. Handen kunnen worden gesneden/geamputeerd; maaimes – Blijf uit de buurt van bewegende onderdelen; houd alle beschermende delen op hun plaats.
4. Gevaar van weggeslingerde objecten – Houd omstanders op een afstand; schakel de machine uit; wacht totdat alle bewegende onderdelen tot stilstand zijn gekomen en verwijder rommel voor gebruik van de maaier.
5. Waarschuwing: draag gehoorbescherming en oogbescherming.
6. Voeten kunnen worden gesneden/geamputeerd, maaimes – Maai niet recht op en van hellingen; maai alleen dwars op hellingen; kijk achterom als u achteruit maait.



decal134-8533

134-3252145-8533

- | | |
|----------------------------|----------------|
| 1. Snelheid van de machine | 3. Accustoring |
| 2. Accuniveau | 4. ECO-knop |
-

Montage

Belangrijk: Verwijder de beschermfolie van de motor en gooi deze weg.

1

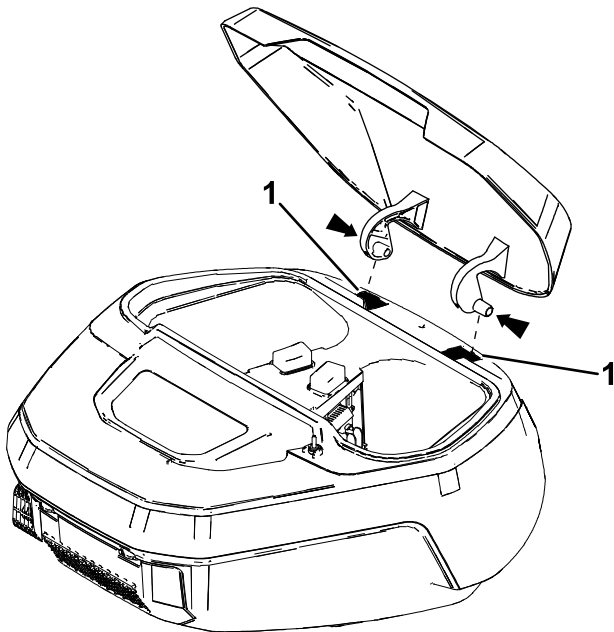
Het deksel van het accucompartiment monteren

Benodigde onderdelen voor deze stap:

1	Deksel van accucompartiment
---	-----------------------------

Procedure

Lijn de vergrendelingen op het deksel uit met de sleuven en druk naar beneden om het deksel vast te zetten.



Figuur 3

g466025

1. Plaats de vergrendelingen hier.

2

De handgreep monteren

Benodigde onderdelen voor deze stap:

2	Onderste duwboom
2	Klemplaat
2	Steunduwboom
2	Korte bout
4	Platte ring
8	Borgmoer
1	Bovenste duwboom
6	Veerring
4	Lange bout
6	Dopmoer

Procedure

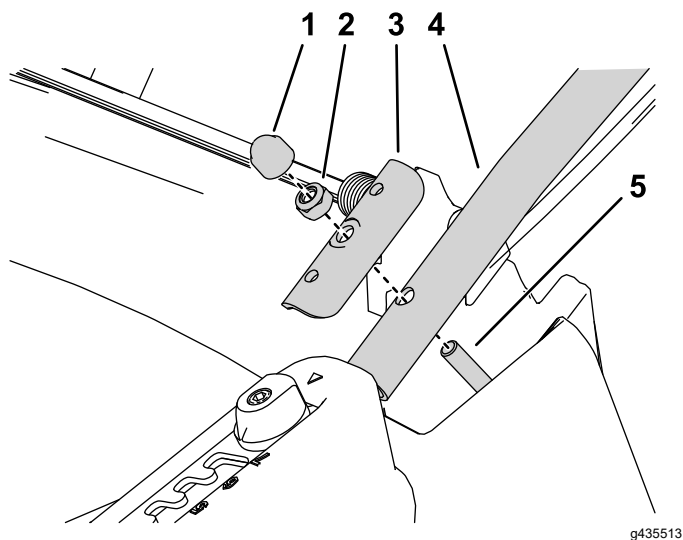
⚠ WAARSCHUWING

Bij verkeerde montage van de handgreep kunnen de kabels beschadigd worden, wat een onveilige situatie veroorzaakt.

- Zorg ervoor dat u de kabels niet beschadigt als u de handgreep monteert.
- Zorg dat de kabels langs de binnenkant van de handgreep lopen en niet gegrepen worden door de afvoergeleider aan de achterzijde.
- Indien een kabel is beschadigd, moet u contact opnemen met uw erkende Toro distributeur.

1. Verwijder de borgmoeren van de 2 uitstekende bouten bovenaan het maaidek.
2. Monteer aan weerszijden bovenaan het maaidek een onderste duwboom; gebruik hierbij een klemplaat en de borgmoeren die u in de vorige stap (1) hebt verwijderd van het maaidek .

Opmerking: De onderste duwboom buizen zijn in het midden gebogen; breng de buizen aan met het gebogen gedeelte van de buis naar beneden gericht.



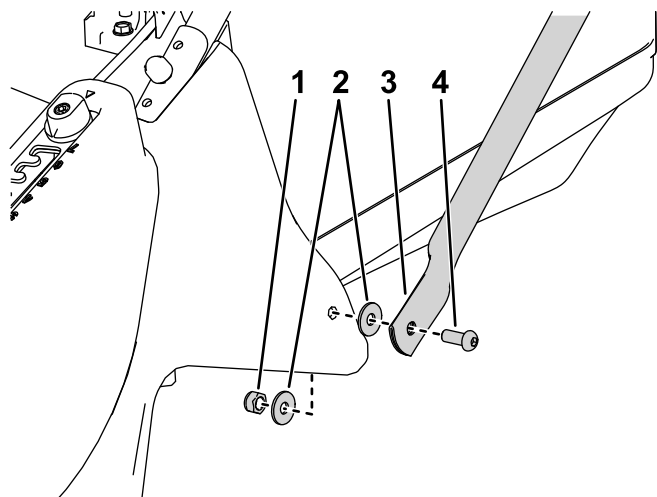
Figuur 4

Linkerkant getoond

g435513

- | | |
|--------------|---|
| 1. Dopmoer | 4. Onderste duwboom |
| 2. Borgmoer | 5. Verwijder de borgmoer en monteer de onderste duwboom hier. |
| 3. Klemplaat | |

3. Monteer het onderste deel van de steunduwbomen aan weerszijden van het maaidek; gebruik hierbij een korte bout, platte ringen aan de binnen- en buitenkant van het maaidek, en een borgmoer (Figuur 5).



Figuur 5

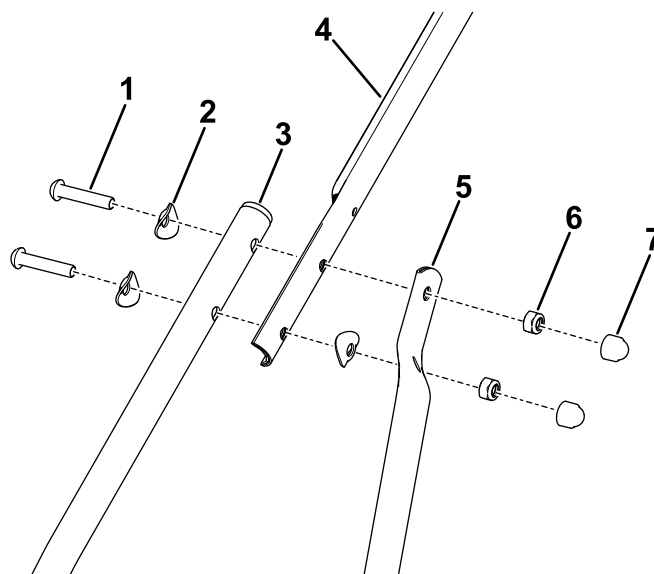
Linkerkant getoond

g281383

- | | |
|----------------|-----------------|
| 1. Borgmoer | 3. Steunduwboom |
| 2. Platte ring | 4. Korte bout |

4. Monteer de bovenste duwboom en het bovenste deel van de steunduwbomen op de onderste duwbomen; gebruik hierbij aan beide kanten 3

veerringen, 2 lange bouten en 2 borgmoeren (Figuur 6).



Figuur 6

Linkerkant getoond

g465903

- | | |
|---------------------|-----------------|
| 1. Lange bout | 5. Steunduwboom |
| 2. Veerring | 6. Borgmoer |
| 3. Onderste duwboom | 7. Dopmoer |
| 4. Bovenste duwboom | |

5. Breng dopmoeren aan op alle blootliggende moeren van de duwbomen.

3

De grasvanger assembleren

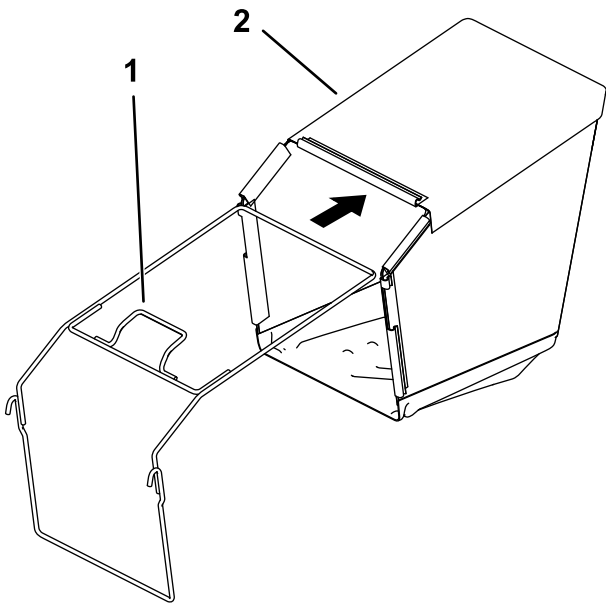
Benodigde onderdelen voor deze stap:

1	Grasvanger
1	Frame van de grasvanger

Procedure

- Om ongelukken te vermijden, moet u het lint aan de grasvanger afknippen en weggooien.
- Breng het frame aan in de grasvanger met de handgreep boven de grasvanger (Figuur 7).

Algemeen overzicht van de machine

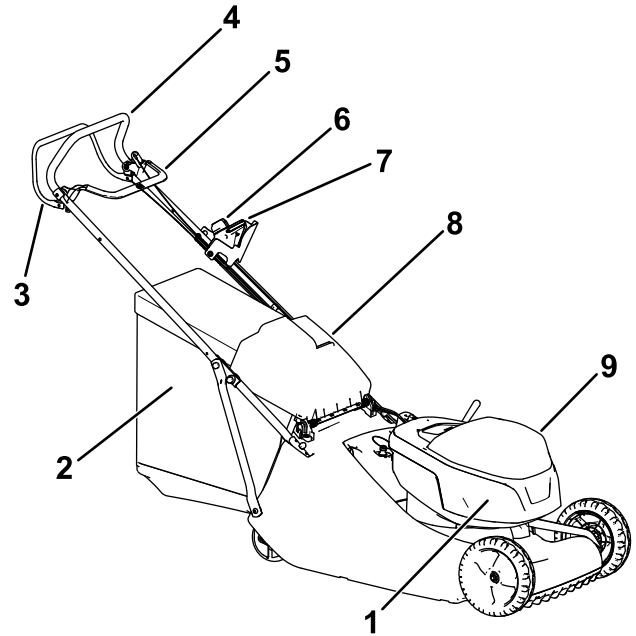


Figuur 7

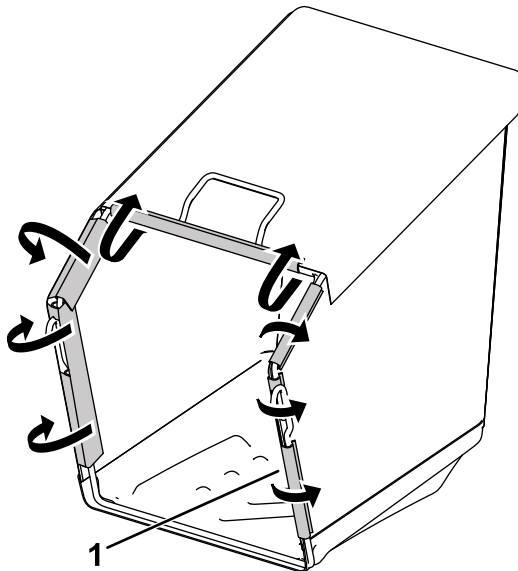
g281417

1. Handgreep van frame 2. Grasvanger

3. Maak de plastic clips vast aan het frame van de grasvanger (Figuur 8).



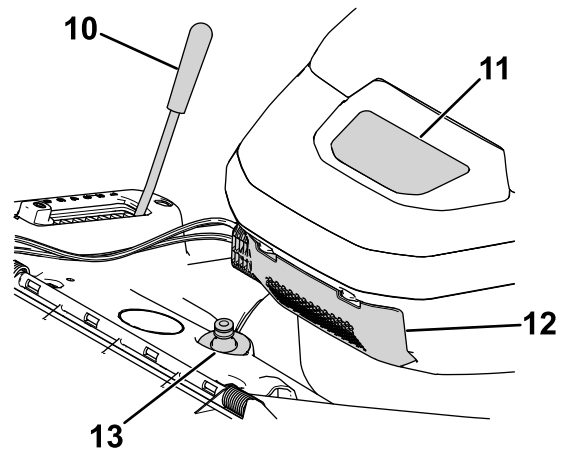
g435359



Figuur 8

g281418

1. Plastic clips



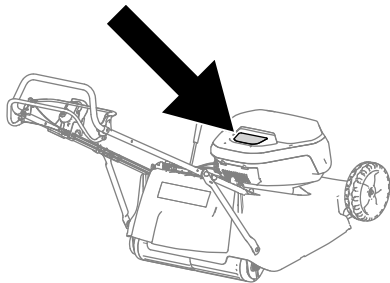
g444688

Figuur 9

- | | |
|----------------------------------|--|
| 1. Elektrische aandrijfvunit | 8. Achteruitworpleider |
| 2. Grasvanger | 9. Accucompartiment |
| 3. Stang voor zelfaandrijving | 10. Maaihoogtehendel |
| 4. Handgreep | 11. Bedieningspaneel aandrijfvunit |
| 5. Bedieningsstang voor maaiemes | 12. Inspectieluik voor filter en bedieningskabel |
| 6. Elektrische startknop | 13. Snelwasaansluiting |
| 7. Toerentalregelaar | |

Bedieningsorganen

Bedieningspaneel aandrijfunit



Figuur 10

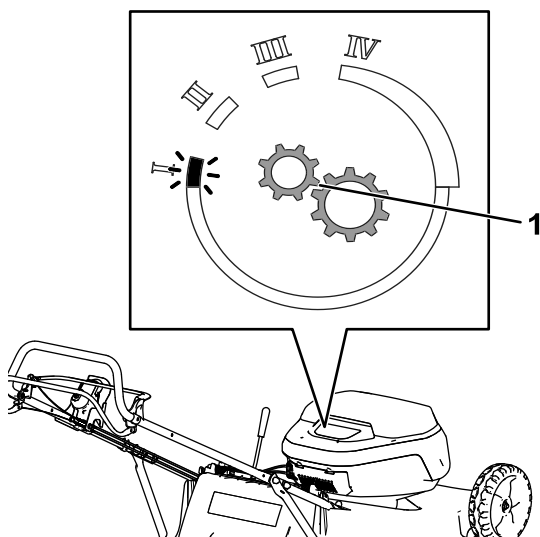
g435935

De snelheid van zelfaandrijving selecteren

De snelheid vooruit van de machine wordt geregeld door het MatchDrive® systeem en heeft drie vaste instellingen en een optie variabele snelheid. Door de snelheid van zelfaandrijving in te stellen, kunnen bestuurders op meerdere machines een consistente maaikwaliteit en prestatieniveau bereiken.

Druk op de knop voor de snelheidsregeling op het bedieningspaneel van de aandrijfunit om te schakelen tussen de vaste snelheidsinstellingen. Er zal een lampje gaan branden onder de geselecteerde snelheidsinstelling:

- I – Traag – 3,0 km/h
- II – Medium – 4,0 km/h
- III – Snel – 5,2 km/h



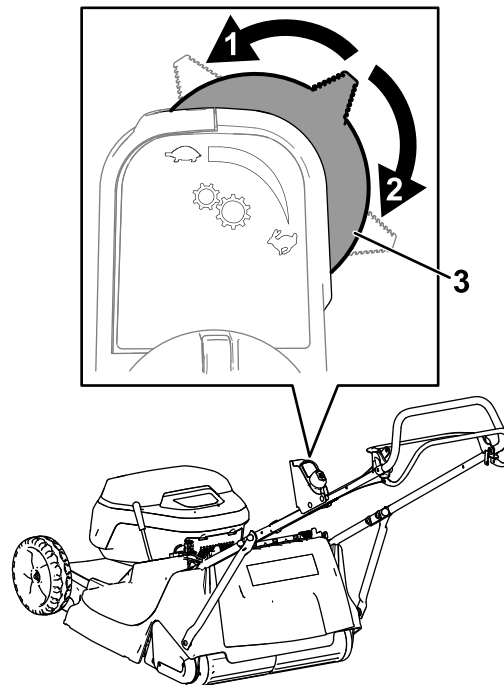
Figuur 11

In deze afbeelding is de instelling voor lage snelheid geselecteerd.

g435780

1. Snelheidsknop

Met de instelling IV (Figuur 11) op de snelheidsknop kunt u de snelheid van de machine regelen met het regelwiel op de elektrische startknop. Draai het wiel naar rechts om te versnellen en naar links om te vertragen, van een lage snelheid van 1,6 km/h naar een hoge snelheid van 5,6 km/h.



Figuur 12

g497025

1. Vertragen
2. Versnellen
3. Wiel voor toerentalregeling

De instelling van het mestoerental aanpassen

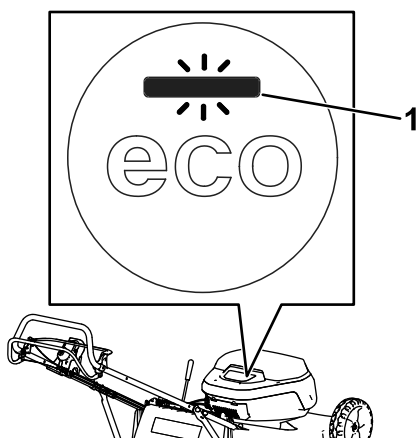
Deze machine heeft 2 instellingen voor het mestoerental: STANDAARD en ECO.

Wanneer het mestoerental is ingesteld op STANDAARD, blijft het mestoerental altijd op een vast toerental.

Wanneer het mestoerental is ingesteld op ECO, blijft het mestoerental altijd op het laagste toerental (tenzij de machine zwaar wordt belast). Deze snelheid is ideaal voor het mulchen van gras na het maaien en hierbij wordt de accu het efficiëntst gebruikt.

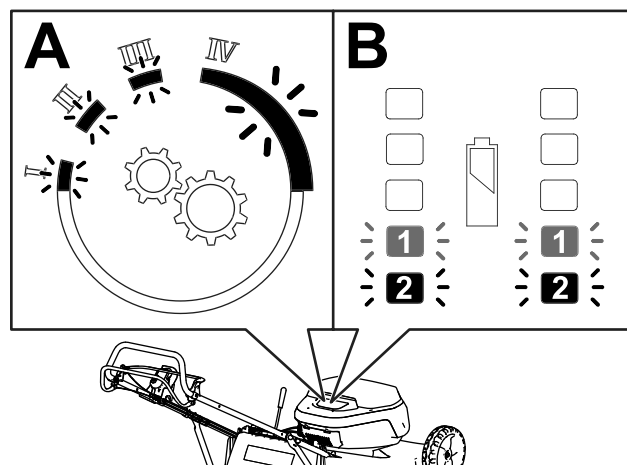
Instelling voor mestoerental	Toerental (tpm)
STANDAARD	2800
Eco	2400

De machine start automatisch in de instelling STANDAARD. Druk op de knop voor het mestoerental op het bedieningspaneel van de aandrijfunit om de instelling voor het mestoerental te wijzigen (Figuur 13).



Figuur 13

1. Het lichtje zal branden wanneer de instelling Eco ingeschakeld is.



Figuur 14

1. Lage accuspanning
2. Accustoring

Waarschuwinglampjes en accustatuspaneel

Het bedieningspaneel van de aandrijfunit heeft verschillende waarschuwinglampjes en geeft de huidige accustatus weer.

Als er een storing is aan de tandwielkast, gaan er 4 waarschuwinglampjes knipperen (A van [Figuur 14](#)); zie [Problemen, oorzaak en remedie \(bladz. 29\)](#).

Het accustatuspaneel geeft met lampjes de laadtoestand van de accupacks weer en geeft ook aan of er problemen of fouten zijn met de accupacks (B van [Figuur 14](#)). Als de accupacks bijna leeg zijn (<10%), knippert het onderste van de 4 laadniveaulampjes.

Als er een fout is met een accupack, knipperen er foutlampjes aan de onderkant van het accustatuspaneel (B van [Figuur 14](#)). Het linker foutlampje stemt overeen met het linker accupack (gezien vanuit de bestuurderspositie), en het rechter foutlampje stemt overeen met het rechter accupack.

Specificaties

Specificaties van de machine

Model	Maai-breedte	Lengte	Breedte	Hoogte	Ge-wicht
02660T	56 cm	175,5 cm	61 cm	103 cm	52,7 kg

Temperatuurbereik: laden, gebruik en opslag

Temperatuurbereik

Laden of opslaan van de accu	Gebruiken van de accu	Gebruiken van de machine
5 °C tot 40 °C*	-30 °C tot 49 °C*	0 °C tot 49 °C*

* De oplaadtijd zal langer zijn als u het/de accupack(s) niet binnen dit temperatuurbereik oplaadt.

Sla de machine, het/de accupack(s) en de acculader(s) op in een afgesloten schone, droge ruimte.

Hulpstukken/accessoires

Een selectie van door Toro goedgekeurde werktuigen en accessoires is verkrijgbaar voor gebruik met de machine om de mogelijkheden daarvan te verbeteren en uit te breiden. Neem contact op met een erkende servicedealer of een erkende Toro distributeur of bezoek www.Toro.com voor een lijst van alle goedgekeurde werktuigen en accessoires.

Om de beste prestaties te verkrijgen en ervoor te zorgen dat de veiligheidscertificaten van de machine blijven gelden, moet u ter vervanging altijd originele

onderdelen en accessoires van Toro aanschaffen. Vervangende onderdelen en accessoires van andere fabrikanten kunnen tot gevaar leiden.

Gebruiksaanwijzing

Voor gebruik

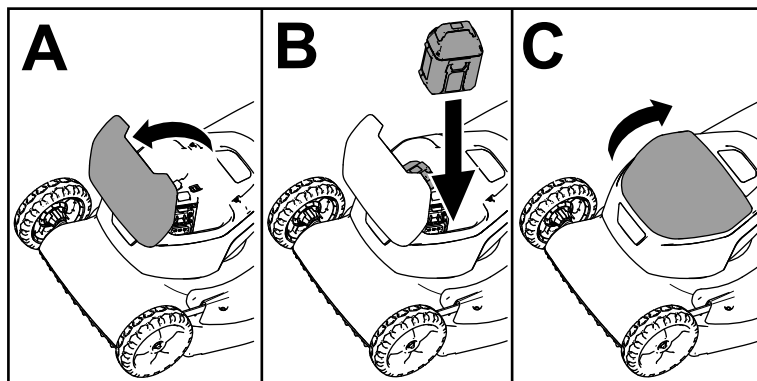
Een accupack monteren

Belangrijk: Gebruik het/de accupack(s) alleen bij temperaturen die binnen het gepaste temperatuurbereik liggen; zie [Specificaties \(bladz. 15\)](#).

1. Zorg ervoor dat de elektrische startknop niet op de machine is gemonteerd.
2. Zorg ervoor dat er geen stof of vuil ligt op de openingen en oplaadterminals in het/de accupack(s).
3. Til het deksel van het accucompartiment op (A van [Figuur 15](#)).
4. Lijn de holte in het/de accupack(s) uit met de koppelingen op de machine en schuif het/de accupack(s) in het compartiment tot het vastklikt (B van [Figuur 15](#)).
5. Sluit het deksel van het accucompartiment (C van [Figuur 15](#)).

Opmerking: Als het deksel van het accucompartiment niet volledig sluit, zijn het/de accupack(s) niet goed geplaatst.

De machine kan worden gebruikt met 1 of twee accupacks geplaatst.



Figuur 15

g435767

De elektrische startknop zoeken

De elektrische startknop is opgeborgen in het accucompartiment voor een veilige levering. Verwijder hem uit het compartiment en bewaar hem op een veilig plek voordat u hem monteert.

De maaihoogte instellen

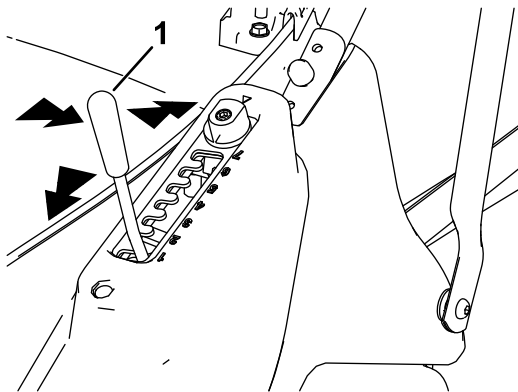
⚠ GEVAAR

Bij het instellen van de maaihoogte kunnen uw handen een bewegend mes raken. Dit kan ernstig lichamelijk letsel veroorzaken.

- Zet de motor af, verwijder het/de accupack(s) en wacht totdat alle bewegende onderdelen tot stilstand zijn gekomen voordat u de maaihoogte afstelt.
- Plaats uw vingers niet onder de maaikast als u de maaihoogte instelt.

De maaihoogte instellen

1. Trek de maaihoogtehendel opzij uit de inkeping (Figuur 16).



Figuur 16

g435527

1. Maaihoogtehendel

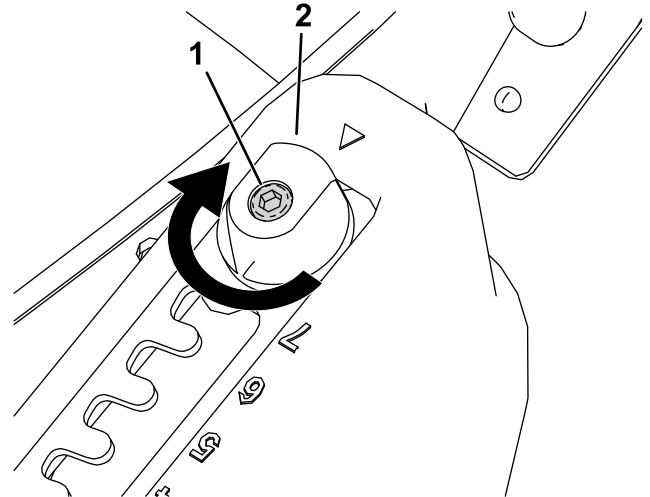
2. Druk de hendel naar voren om de maaihoogte te verkleinen of naar achteren om deze te verhogen (Figuur 16).
3. Laat de hendel los als de gewenste instelling bereikt is en controleer of de hendel in 1 van de 7 inkepingen geborgd wordt (Figuur 16).

Hoogte-instelling	Maaihoogte
1	13,0 mm
2	20,8 mm
3	28,7 mm
4	36,5 mm
5	44,3 mm
6	52,2 mm
7	60,0 mm

De maaihoogte instellen met de MatchCut™ Instelling

De MatchCut hoogte-instelling geeft u 6 bijkomende hoogte-instellingen. Met deze functie kunt u het keuzeplaatje van de maaihoogte per halve stand aanpassen.

1. Zet de bevestigingsbout van het keuzeplaatje los met een inbussleutel (Figuur 17).



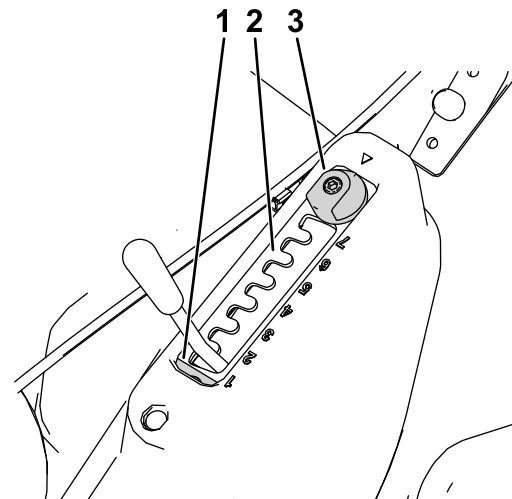
Figuur 17

g281591

1. Bevestigingsbout
2. MatchCut afstelmechanisme

2. Draai het MatchCut afstelmechanisme 180° (Figuur 17 en Figuur 18).

Opmerking: Er verschijnt een indicator onderaan het keuzeplaatje ten teken dat MatchCut is ingesteld.



Figuur 18

g435538

1. MatchCut indicator
2. Keuzeplaatje
3. MatchCut afstelmechanisme

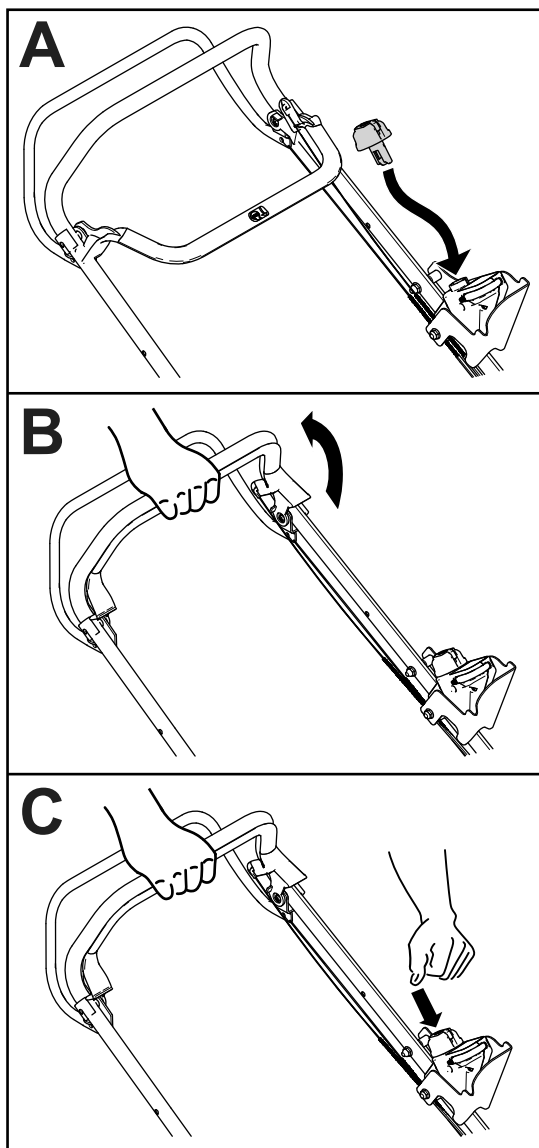
3. Draai de bevestigingsbout van het keuzeplaatje aan om het keuzeplaatje van de maaihoogte te borgen.

Hoogte-instelling (met MatchCut)	Maaihoogte
1,5	16,9 mm (11/16")
2,5	24,8 mm (1")
3,5	32,6 mm (1¼")
4,5	40,4 mm (1-9/16")
5,5	48,3 mm (1⅞")
6,5	56,1 mm (2-3/16")

Tijdens gebruik

De machine starten

1. Zorg ervoor dat het/de accupack(s) in de machine zijn geplaatst; zie [Een accupack monteren \(bladz. 16\)](#).
2. Plaats de elektrische startknop [zie [De elektrische startknop zoeken \(bladz. 16\)](#)] in de elektrische startschakelaar (A van [Figuur 19](#)).
3. Knijp de bedieningsstang in en houd deze tegen de handgreep (B van [Figuur 19](#)).
4. Druk op de elektrische startknop tot de machine start en de het mes begint te draaien (C van [Figuur 19](#)).



Figuur 19

g329713

De zelfaandrijving bedienen

U bedient de zelfaandrijving als volgt:

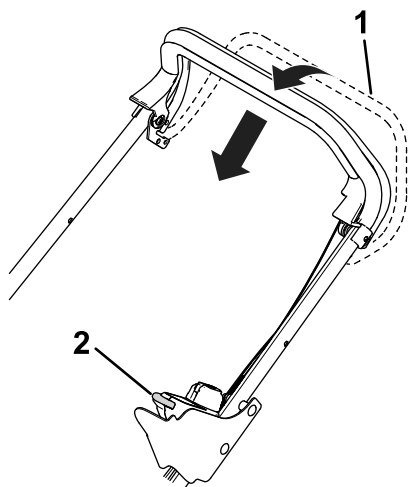
- De zelfaandrijving inschakelen:
 - Terwijl het maaimes ingeschakeld is, drukt u de stang van de zelfaandrijving in (Figuur 20).
 - Als het maaimes niet ingeschakeld is, moet u de elektrische startknop twee keer indrukken en loslaten en vervolgens binnen 15 seconden de stang van de zelfaandrijving indrukken.
- Om de zelfaandrijving uit te schakelen, laat u de stang los.

Opmerking: Na uitschakeling moet u 2 seconden wachten alvorens de stang van de zelfaandrijving opnieuw in te drukken: dit stelt de transmissie in staat de koppeling vrij te stellen. Doet u dit niet, dan kunnen er waarschuwinglampjes gaan branden op de aandrijfunite en wordt de aandrijving mogelijk uitgeschakeld.

Opmerking: Als de stang voor zelfaandrijving wordt losgelaten, kunt u de zelfaandrijving opnieuw inschakelen zonder dat u op de elektrische startknop hoeft te drukken als u de stang binnen 15 seconden indrukt.

De rijsnelheid van de machine kan worden aangepast door de toerentalregelaar te bedienen; zie [De snelheid van zelfaandrijving selecteren \(bladz. 14\)](#).

Opmerking: Als de stang van de zelfaandrijving uitgeschakeld is, kunt u de maaier duwen. Dit is handig als u een klein oppervlak moet maaien.



Figuur 20

g576606

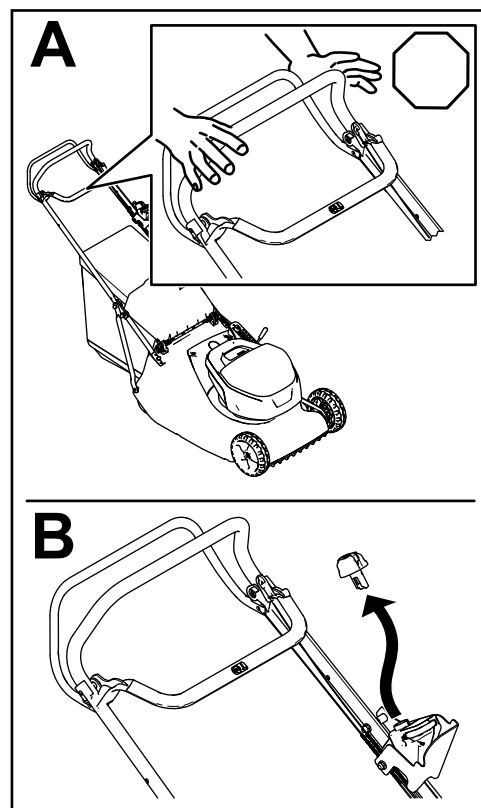
1. Stang voor zelfaandrijving 2. Toerentalregelaar

De machine uitschakelen

1. Laat de bedieningsstang van het maaimes los (A van Figuur 21).

Belangrijk: Als u de bedieningsstang loslaat, moet het mes binnen 3 seconden tot stilstand komen. Als dit niet gebeurt, mag u de machine niet verder gebruiken en moet u contact opnemen met een erkende Toro distributeur.

2. Verwijder de elektrische startknop uit de elektrische startschakelaar (B van Figuur 21).



Figuur 21

g436744

Opmerking: Wanneer u de machine voor een langere periode niet gebruikt, moet u de elektrische startknop en het/de accupack(s) verwijderen; zie [Stalling \(bladz. 28\)](#).

Een accupack uit de machine verwijderen

1. Til het deksel van het accucompartiment op.
2. Druk op de accupackvergrendelingen om het/de accupack(s) los te maken en verwijder het/de accupack(s).
3. Sluit het deksel van het accucompartiment.

Het maaisel opvangen

Gebruik de grasvanger als u maaisel en bladafval wilt verzamelen.

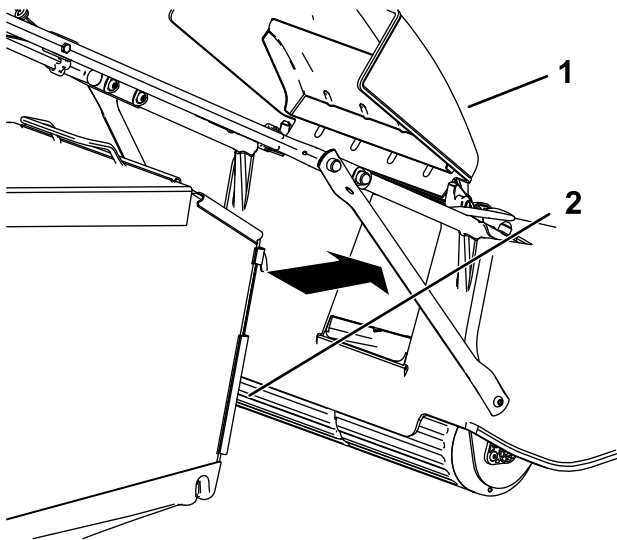
Montage van de grasvanger

⚠ WAARSCHUWING

Een versleten grasvanger kan rommel uitwerpen, waardoor de gebruiker of omstanders ernstig lichamelijk of dodelijk letsel kunnen oplopen.

Controleer de grasvanger regelmatig. Plaats een nieuwe Toro grasvanger als de oude is beschadigd.

1. Schakel de machine uit en wacht totdat alle bewegende onderdelen tot stilstand gekomen zijn.
2. Verwijder de elektrische startknop en het/de accupack(s).
3. Zet de achteruitworpgeleider omhoog en houd hem in deze stand.
4. Monteer de grasvanger op zijn plaats (Figuur 22).



Figuur 22

g283012

1. Afvoergeleider achterzijde
2. Grasvanger

5. Laat de achtergeleider zakken zodat deze komt te rusten op de grasvanger.

De grasvanger verwijderen

⚠ GEVAAR

De machine kan maaisel en andere voorwerpen uitwerpen door een opening in de behuizing van de machine. Voorwerpen die met genoeg kracht worden weggeslingerd kunnen ernstig of zelfs dodelijk letsel toebrengen aan u of aan omstanders.

Open nooit de afvoergeleider aan de achterzijde van de machine terwijl de machine nog draait.

Belangrijk: Gebruik de maaier enkel als de grasvanger op zijn plaats zit of de grasgeleider achteraan gesloten is.

1. Schakel de machine uit en wacht totdat alle bewegende onderdelen tot stilstand gekomen zijn.
2. Verwijder de elektrische startknop en het/de accupack(s).
3. Zet de achteruitworpgeleider omhoog en houd hem in deze stand.
4. Maak de grasvanger los.
5. Laat de achtergeleider zakken zodat deze komt te rusten op het maaidек.

Tips voor bediening en gebruik

Algemene maaitips

- Zorg ervoor dat het mes geen vaste voorwerpen raakt. Maai nooit met opzet over voorwerpen.
- De beste resultaten krijgt u door een nieuw mes te monteren voordat het maaiseizoen begint.
- Vervang indien nodig het maaimes door een Toro mes.

Gras maaien

- Houd er rekening mee dat gras niet het hele jaar door even snel groeit. In de zomerhitte kunt u het gras het beste op de hoogste maaihoogte maaien. U moet telkens niet meer dan een derde van de lengte van het gras afmaaien. Maai niet met de laagste maaihoogte-instelling tenzij de grasmat dun is, of als het laat in het najaar is wanneer het gras langzamer begint te groeien. Maai het gras met een hogere maaihoogte voor een betere gangtijd.
- Gebruik voor optimale prestaties, vooral in uitdagende omstandigheden, de STANDAARD

instelling voor het mestoerental en maai in een langzamer tempo.

- Als u lang gras wilt maaien, moet u eerst maaien bij de maximale maaihoogte en een langzamere snelheid. Vervolgens gaat u maaien bij een lagere maaihoogte om het gazon een zo fraai mogelijk uiterlijk te geven. Als het gras te lang is en in hoopjes achterblijft op het gazon, kan de maaimachine geblokkeerd raken, waardoor de aandrijfuniteit afslaat.
- Nat gras en natte bladeren gaan aancoeken, waardoor de machine verstopt kan raken of de motor kan vastlopen. Gebruik de machine niet in vochtige omstandigheden.
- Wees bedacht op het risico van brand in zeer droge omstandigheden; neem alle plaatselijke brandwaarschuwingen in acht en houd de machine vrij van droog gras en bladafval.
- Maai steeds in wisselende richtingen. Hierdoor wordt het maaisel beter over het gazon verstrooid, zodat het gazon gelijkmatig wordt bemest.

Als u met het uiterlijk van het voltooide gazon niet tevreden bent, probeer dan een of meer van de volgende stappen:

- Slijp het mes.
- Maai met lagere snelheid.
- Stel de maaimachine in op een hogere maaihoogte.
- Maai het gras vaker.
- Laat de maai banen overlappen in plaats van steeds een volledig nieuwe baan te maaien.

Bladeren fijnmaken

- Na het maaien moet altijd 50% van het gazon zichtbaar blijven door de bladerlaag. Dit kan een of meerdere rondgangen over de bladeren vereisen.
- Als er een laag bladeren van meer dan 13 cm op het gazon ligt, moet u eerst met een hogere maaihoogte werken en vervolgens nogmaals maaien op de gewenste hoogte.
- Als de maaimachine de bladeren niet fijn genoeg maakt, is het beter om wat langzamer te maaien.

Na gebruik

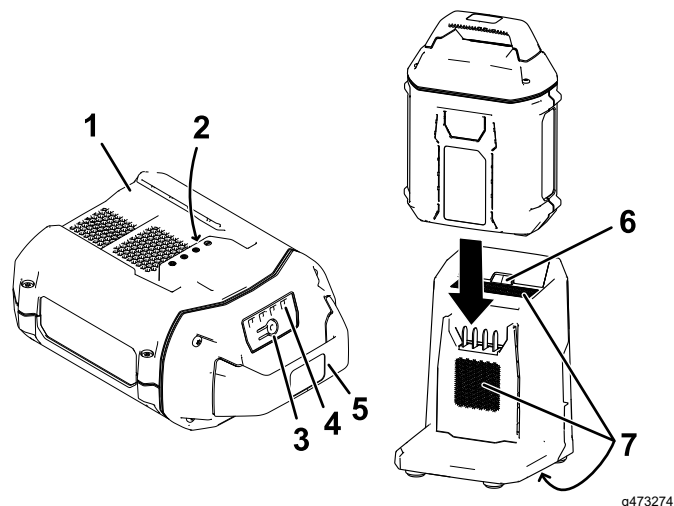
Het accupack opladen

Belangrijk: Het accupack is niet volledig opgeladen bij aankoop. Voordat u het gereedschap voor het eerst gebruikt, plaatst u het accupack in de lader en laat u het opladen tot het leddisplay aangeeft dat het accupack volledig opgeladen is. Lees alle veiligheidsrichtlijnen.

Belangrijk: Laad het accupack alleen op bij temperaturen die binnen het gepaste temperatuurbereik liggen; zie [Specificaties \(bladz. 15\)](#).

Opmerking: U kunt altijd drukken op de knop van de indicator van de accuspanning op het accupack om de huidige lading weer te geven (ledindicators).

1. Zorg ervoor dat er geen stof of vuil ligt op de openingen en oplaadterminals in het/de accupack(s) en oplader.



Figuur 23

- | | |
|--|-----------------------------|
| 1. Holte van accupack | 5. Handgreep |
| 2. Contacten van accupack | 6. Ledindicatielampje lader |
| 3. Knop van indicator van accuspanning | 7. Luchtopeningen lader |
| 4. Ledindicators (ladingstoestand) | |
2. Lijn de holte in het accupack (Figuur 23) uit met de koppeling op de lader.
 3. Schuif het accupack in de lader tot het volledig op zijn plaats zit (Figuur 23).
 4. Om het accupack te verwijderen, schuift u de accu naar achteren uit de lader.

5. De volgende tabel geeft aan wat de toestand van het ledlampje op de acculader betekent.

Indicatie-lampje	Betekenis
Uit	Geen accupack ingebracht
Groen, knipperend	Accu wordt geladen
Groen	Accu is geladen
Rood	Het accupack en/of de acculader zijn/is boven of onder het geschikte temperatuurbereik
Rood, knipperend	Laadstoring van accupack*

*Raadpleeg [Problemen, oorzaak en remedie \(bladz. 29\)](#) voor meer informatie.

Belangrijk: Gaat u een machine met korte tussenperiodes verschillende keren gebruiken, dan kunt u het accupack in de lader laten zitten.

Als u het accupack lange tijd niet gaat gebruiken, haal het accupack dan uit de lader; zie [Stalling \(bladz. 28\)](#).

De onderkant van de machine reinigen

Onderhoudsinterval: Na elk gebruik

⚠ WAARSCHUWING

Er kan materiaal losraken dat zit vastgekoekt aan de onderkant van de maaimachine.

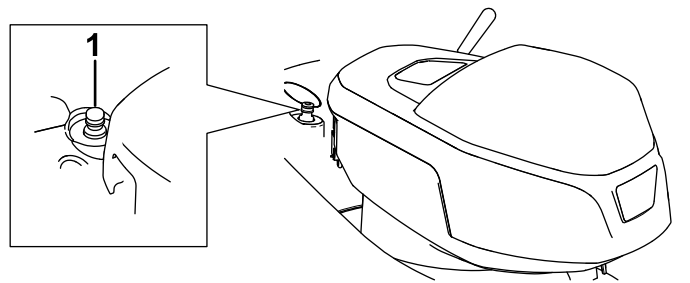
- Draag oogbescherming.
- Blijf in de bedieningspositie (achter de handgreep) als de motor loopt.
- Houd omstanders uit de buurt.

Gebruik voor de beste resultaten de snelwasaansluiting om de machine schoon te maken kort nadat u klaar bent met maaien.

Belangrijk: Maak het maaidek onmiddellijk grondig schoon na gebruik op behandeld gras.

1. Schakel de machine uit en wacht totdat alle bewegende onderdelen tot stilstand gekomen zijn.
2. Verwijder de elektrische startknop en het/de accupack(s).
3. Zet de machine in de laagste maaistand; zie [De maaihogte instellen \(bladz. 17\)](#).

4. Bevestig een tuinslang die aangesloten is op een kraan aan de snelwasaansluiting ([Figuur 24](#)).



Figuur 24

1. Snelwasaansluiting

5. Draai de kraan open.
6. Plaats de elektrische startknop en het/de accupack(s), start de machine, schakel het maaimes in en laat het draaien tot er geen maaisel meer van onder de machine komt.

Belangrijk: Richt geen water op de transmissie.

7. Schakel de machine uit, draai de kraan dicht en maak de tuinslang los van de machine.
8. Start de motor en laat deze een paar minuten lopen om de onderzijde van de machine te drogen zodat deze niet gaat roesten.
9. Schakel de machine uit en laat deze afkoelen voordat u ze in een afgesloten ruimte opslaat.

Onderhoud

Opmerking: Bepaal vanuit de normale bestuurderspositie de linker- en rechterzijde van de machine.

Aanbevolen onderhoudsschema

Onderhoudsinterval	Onderhoudsprocedure
Bij elk gebruik of dagelijks	<ul style="list-style-type: none">Controleer of de motor binnen 3 seconden stopt nadat u de bedieningsstang van het maimes hebt losgelaten.Controleer het mes op beschadiging of slijtage.Zorg dat de kappen en veiligheidsvoorzieningen zijn bevestigd en naar behoren werken.Controleer of het maaidek schoon is en dat de grasvanger in goede staat is (vervangen indien beschadigd).
Na elk gebruik	<ul style="list-style-type: none">De onderkant van de machine reinigen.
Om de 25 bedrijfsuren	<ul style="list-style-type: none">Reinig het schuimfilter en het deksel (dit moet vaker gebeuren in stoffige omstandigheden).De transmissie schoonmaken.Controleer de kabel van de zelfaandrijving en stel af indien nodig.Slijp het maimes (vaker als de snijrand snel bot wordt).
Jaarlijks	<ul style="list-style-type: none">Vervang het maimes of laat het slijpen.

Vorbereidingen voor onderhoudswerkzaamheden

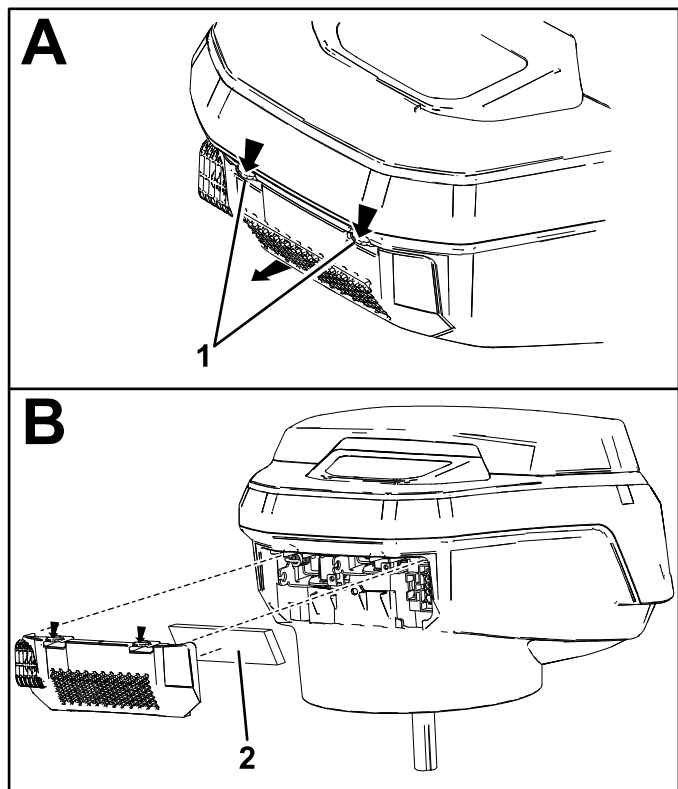
- Plaats de machine op een horizontaal oppervlak.
- Schakel de machine uit, verwijder de elektrische startknop, en verwijder alle accupacks van de machine.

Onderhoud van het luchtfilter

Onderhoudsinterval: Om de 25 bedrijfsuren—Reinig het schuimfilter en het deksel (dit moet vaker gebeuren in stoffige omstandigheden).

Belangrijk: Laat de motor nooit zonder luchtfilter draaien; anders wordt de motor ernstig beschadigd.

- Voer de voorbereidingen voor het onderhoud uit, zie [Vorbereidingen voor onderhoudswerkzaamheden \(bladz. 23\)](#).
- Maak het deksel en het schuimfilter los en verwijder ze. Reinig beide grondig ([Figuur 25](#)).



Figuur 25

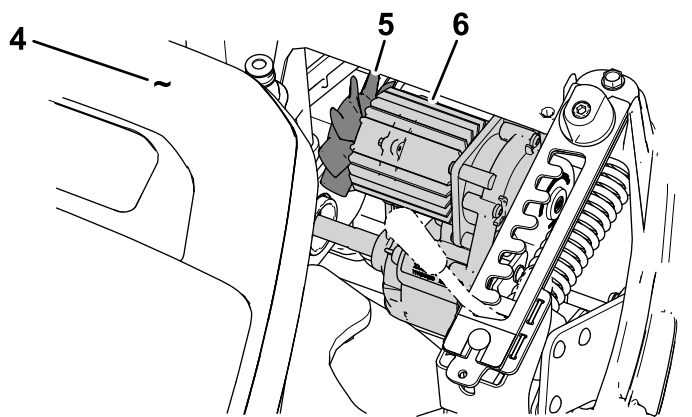
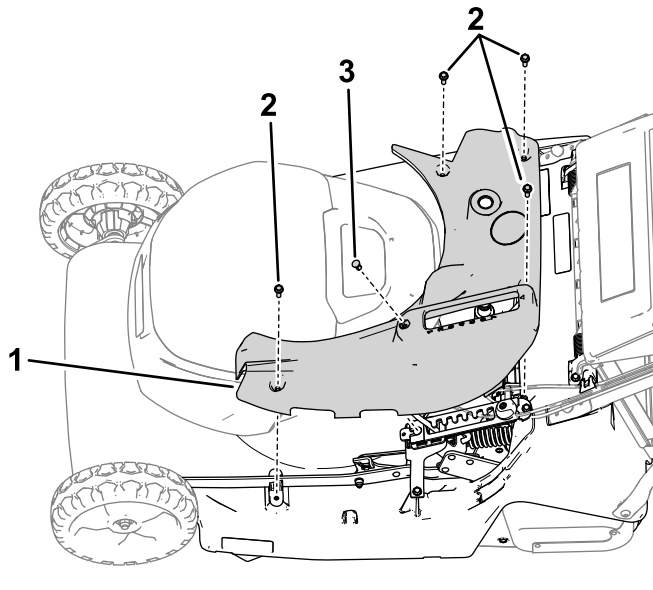
- Druk op de lipjes om het deksel te verwijderen.
- Schuimfilter

- Monteer het schuimfilter in de achterste kap en monteer het in de aandrijfunite.

De transmissie schoonmaken

Onderhoudsinterval: Om de 25 bedrijfsuren

1. Voer de voorbereidingen voor het onderhoud uit, zie [Voorbereidingen voor onderhoudswerkzaamheden](#) (bladz. 23).
2. Verwijder de bovenste kap door de 4 bouten (M6) en een druklinknagel te verwijderen ([Figuur 26](#)).



Figuur 26

- | | |
|--------------------|--|
| 1. Bovenste kap | 4. Aandrijfunit |
| 2. Bouten (M6) | 5. Ventilator van transmissie |
| 3. Klinkdruknaagel | 6. Ventilatieopeningen van transmissie |

3. Verwijder met een borstel al het vuil van de transmissie, vooral van de ventilator en ventilatieopeningen van de transmissie ([Figuur 26](#)).

Belangrijk: Probeer de transmissie niet schoon te maken met water of perslucht.

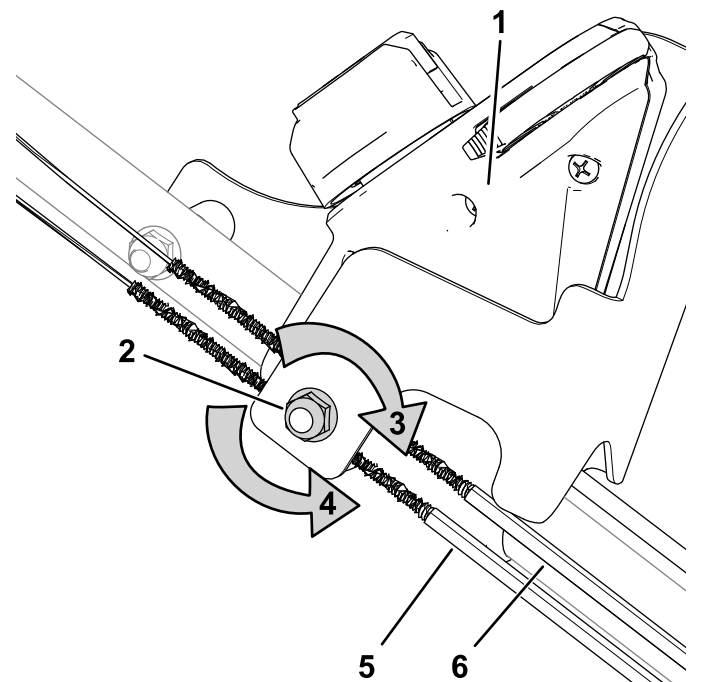
4. Monteer de kap met de eerder verwijderde bevestigingen.

De kabel van de zelfaandrijving en de maaikoppelingskabel afstellen

Onderhoudsinterval: Om de 25 bedrijfsuren

Wanneer u een nieuwe kabel monteert, of als de kabel van de zelfaandrijving of de maaikoppelingskabel niet goed is afgesteld, moet u de kabels afstellen.

1. Draai de stelmoer linksom om het afstelmechanisme van de kabel los te zetten ([Figuur 27](#)).



Figuur 27

- | | |
|---|---|
| 1. Elektrische startschakelaar | 4. Draai de moer linksom om het afstelmechanisme los te zetten. |
| 2. Stelmoer | 5. Kabel van zelfaandrijving |
| 3. Draai de moer rechtsom om de afstelling te borgen. | 6. Maaikoppelingskabel |

2. Stel de kabelspanning af ([Figuur 27](#)) door de kabels naar achteren of naar voren te bewegen en ze in deze positie te houden.
3. Draai de stelmoer rechtsom om de afstelling van de kabel te borgen.

Opmerking: Draai de moer stevig vast met een dopsleutel of een moersleutel.

Belangrijk: Span de kabels niet te hard aan, anders kunnen de elektrische bedieningsschakelaars worden beschadigd.

Het maimes vervangen

Onderhoudsinterval: Jaarlijks—Vervang het maimes of laat het slijpen.

Belangrijk: U hebt een momentsleutel nodig om het mes op correcte wijze te monteren. Als u geen momentsleutel hebt of niet goed weet hoe u de montage moet uitvoeren, kunt u contact opnemen met een erkende servicedealer.

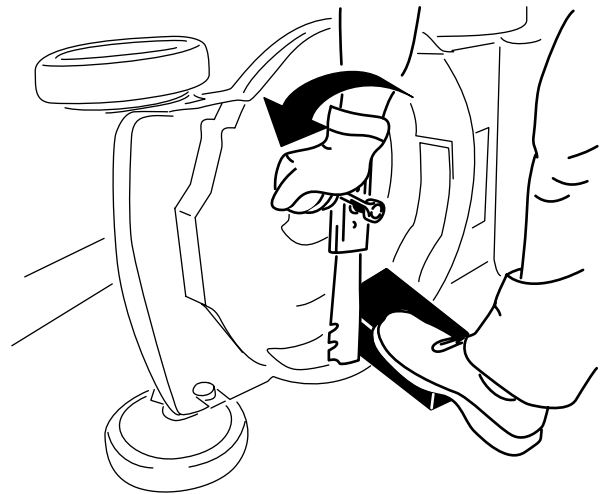
Een beschadigd of gescheurd mes moet direct worden vervangen. Als de snijrand bot is of bramen vertoont, moet u het mes laten slijpen en balanceren of het mes vervangen.

⚠ WAARSCHUWING

Het maimes is scherp, contact met het maimes kan ernstig lichamelijk letsel veroorzaken.

Gebruik handschoenen als u het mes monteert.

1. Kantel de maaimachine op zijn zij met de maaihoogtehendel naar boven.
2. Gebruik een blok hout om het mes stil te houden (Figuur 28).



Figuur 28

g231389

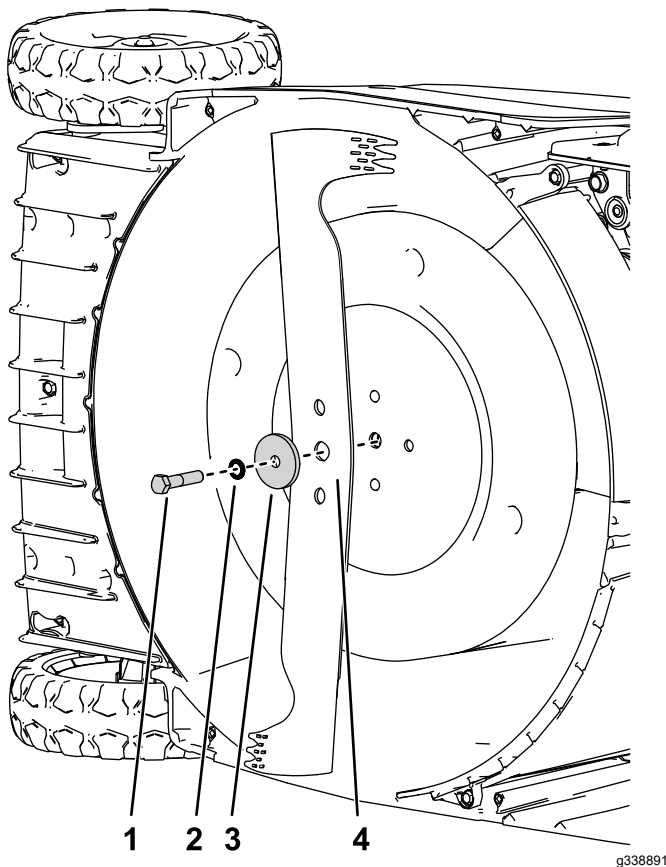
3. Verwijder het mes en bewaar alle bevestigingselementen (Figuur 28).
4. Monteer het nieuwe mes en alle bevestigingselementen (Figuur 29).

Het maimes slijpen

Onderhoudsinterval: Om de 25 bedrijfsuren—Slijp het maimes (vaker als de snijrand snel bot wordt).

Een licht versleten mes kan geslepen worden. Slijp de beide randen van het mes in gelijke mate opdat het mes uitgebalanceerd blijft.

1. Verwijder het mes van de machine; raadpleeg [Het maimes vervangen \(bladz. 25\)](#).
2. Maak het mes schoon met een borstel en water, en controleer het mes op sporen van slijtage.
3. Scherp de beide snijranden met een platte vijl.

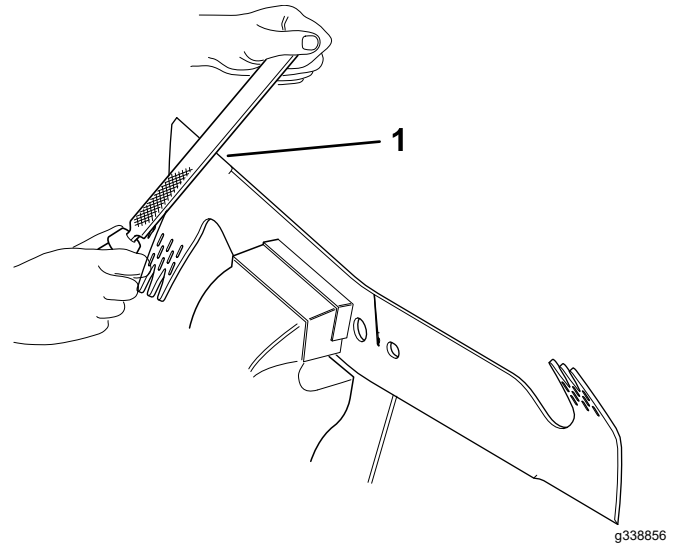


Figuur 29

- | | |
|-------------|-----------------|
| 1. Bout | 3. Afstandsstuk |
| 2. Borgring | 4. Mes |

Belangrijk: De gebogen uiteinden van het mes moeten naar de machine wijzen.

5. Gebruik een momentsleutel om de mesbout vast te draaien met 75 N·m.



Figuur 30

1. Vijl onder een hoek van 30 tot 45°

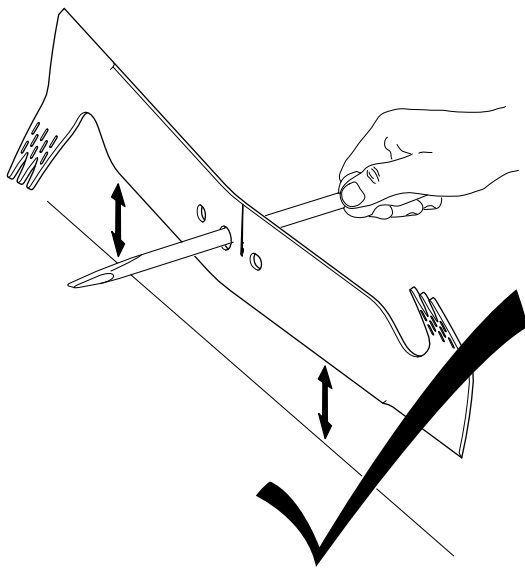
4. Schuif een schroevendraaier door het middelste gat en hou het mes horizontaal.

Opmerking: Een uitgebalanceerd mes zal horizontaal blijven staan.

Het accupack klaarmaken voor recycling

Belangrijk: Neem het accupack van het gereedschap en bedek de contacten met stevig plakband. Probeer niet om het accupack te vernietigen of te demonteren, of onderdelen ervan te verwijderen.

Neem contact op met uw plaatselijke gemeente of uw erkende Toro distributeur voor meer informatie over hoe u de accu op een verantwoorde manier kunt recyclen.

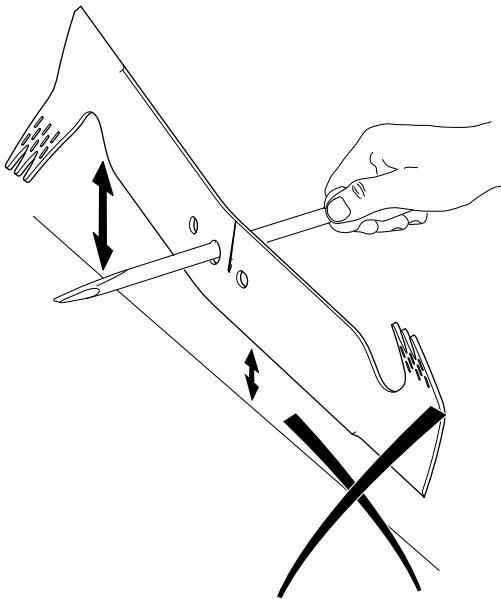


Figuur 31

g338857

-
5. Slijp de zware kant tot het mes de juiste balans heeft.

Opmerking: Als het mes niet in balans is, draait de zwaarste kant naar beneden.



Figuur 32

g338858

Stalling

Belangrijk: Sla de machine, het accupack en de lader alleen op bij temperaturen die binnen het gepaste temperatuurbereik liggen; zie [Specificaties \(bladz. 15\)](#).

Belangrijk: Als u het accupack opslaat na het sneeuwseizoen, laad het dan op tot er 1 of 2 led-lampjes op de accu groen worden. Berg een volledig opgeladen of volledige lege accu niet op. Wanneer u de machine weer nodig hebt, laadt u het accupack op totdat het ledlampje links op de lader groen oplicht of alle 4 de ledlampjes op de accu groen oplichten.

- Koppel het product los van de voedingsbron (d.w.z. verwijder het/de accupack(s) en de elektrische startknop) en controleer op beschadiging na gebruik.
- Sla de machine of de lader niet op terwijl het accupack gemonteerd is.
- Verwijder al het vuil van het product.
- Wanneer de machine niet wordt gebruikt, moet u de machine, de elektrische startknop, het/de accupack(s) en de acculader(s) opbergen buiten het bereik van kinderen.
- Houd de machine, het/de accupack(s) en de acculader(s) uit de buurt van bijtende producten, zoals tuinchemicaliën en strooizout.
- Om het risico op ernstig lichamelijk letsel te verkleinen, mag u het/de accupack(s) niet buiten of in een voertuig stallen.
- Sla de machine, het/de accupack(s) en de acculader(s) op in een afgesloten schone, droge ruimte.

Problemen, oorzaak en remedie

Voer alleen de stappen uit die zijn omschreven in deze instructies. Indien u het probleem zelf niet kunt oplossen moeten de verdere inspectie, onderhoud en reparaties moeten worden uitgevoerd door een erkende Toro distributeur of een vergelijkbare specialist.

Probleem	Mogelijke oorzaak	Remedie
De machine start niet.	<ol style="list-style-type: none"> 1. De accupacks zijn niet goed geplaatst in de machine. 2. De accupacks zijn niet opgeladen. 3. De accupacks zijn beschadigd. 4. Er is een ander elektrisch probleem met de machine. 	<ol style="list-style-type: none"> 1. Verwijder de accupacks en vervang ze vervolgens in de machine; zorg er hierbij voor dat ze goed geplaatst en vergrendeld zijn. 2. Verwijder de accupacks uit de machine en laad ze op. 3. Vervang de accupacks. 4. Neem contact op met een erkende Toro distributeur.
De machine loopt niet of niet continu.	<ol style="list-style-type: none"> 1. Er zit vocht op de kabels van de accupacks. 2. De accupacks zijn niet goed geplaatst in de machine. 	<ol style="list-style-type: none"> 1. Laat de accupacks drogen of veeg ze droog. 2. Verwijder de accupacks en vervang ze vervolgens in de machine; zorg er hierbij voor dat ze goed geplaatst en vergrendeld zijn.
De machine kan niet op volle kracht draaien.	<ol style="list-style-type: none"> 1. De laadcapaciteit van het accupack is te laag. 2. De ontluuchtingsgaten van het accupack zijn geblokkeerd. 	<ol style="list-style-type: none"> 1. Verwijder de accupacks uit de machine en laad ze volledig op. 2. Reinig de ontluuchtingsgaten.
De accupacks verliezen snel de lading.	<ol style="list-style-type: none"> 1. De accupacks zijn boven of onder het geschikte temperatuurbereik. 2. De machine wordt te zwaar belast. 	<ol style="list-style-type: none"> 1. Breng de accupacks naar een plaats waar het droog is en de temperatuur tussen 5 en 40 °C ligt. 2. Maai het gras met een hogere maaihoogte of loop langzamer tijdens het maaien.
De acculader werkt niet.	<ol style="list-style-type: none"> 1. De acculader is boven of onder het geschikte temperatuurbereik. 2. Het stopcontact waarin de acculader zit heeft niet genoeg stroom. 	<ol style="list-style-type: none"> 1. Koppel de acculader af en verplaats deze naar een locatie waar het droog is en de temperatuur tussen 5 en 40 °C ligt. 2. Neem contact op met uw bevoegde elektriciën om het stopcontact te herstellen.
Het ledindicatielampje op de acculader is rood.	<ol style="list-style-type: none"> 1. Het accupack en/of de acculader zijn/is boven of onder het geschikte temperatuurbereik. 	<ol style="list-style-type: none"> 1. Koppel de acculader af en verplaats de acculader en het accupack naar een locatie waar het droog is en de temperatuur tussen 5 en 40 °C ligt.

Probleem	Mogelijke oorzaak	Remedie
Het ledlampje op de acculader knippert rood.	<ol style="list-style-type: none"> 1. Er is een fout in de communicatie tussen het accupack en de lader. 2. Het accupack is zwak. 	<ol style="list-style-type: none"> 1. Verwijder het accupack van de acculader, haal de acculader uit het stopcontact en wacht 10 seconden. Sluit de acculader opnieuw aan op het stopcontact en plaats het accupack op de acculader. Als het ledlampje op de acculader nog steeds rood knippert, moet u deze procedure herhalen. Als het ledlampje op de acculader na 2 pogingen nog steeds rood knippert, moet u het accupack volgens de gepaste procedure afvoeren in een recyclingcentrum. 2. Neem contact op met uw erkende Toro distributeur als de accu in garantie is, of voer het accupack volgens de gepaste procedure af in een recyclingcentrum.
De machine maakt een piepend geluid.	<ol style="list-style-type: none"> 1. Het accupack is niet opgeladen. 2. De machine bevindt zich in een onveilige positie voor gebruik. 3. De machine wordt te zwaar belast. 4. Er is een ander elektrisch probleem met de machine. 	<ol style="list-style-type: none"> 1. Verwijder het accupack uit de machine en laad het op. 2. Zorg ervoor dat de machine zich niet in een extreme hoek bevindt terwijl u ze gebruikt. 3. Maai het gras met een hogere maaihoogte of loop langzamer tijdens het maaien. 4. Probeer de andere probleemoplossende acties. Als het alarm nog steeds afgaat, moet u contact opnemen met een erkende Toro distributeur.
De zelfaandrijving van de maaimachine werkt niet.	<ol style="list-style-type: none"> 1. De kabel van de zelfaandrijving is ontsteld of beschadigd. 2. De waarschuwingslampjes van de tandwielkast knipperen. 3. De tandwielkast werkt niet goed. 	<ol style="list-style-type: none"> 1. De kabel van de zelfaandrijving afstellen. De kabel vervangen indien dit nodig is. 2. Laat de transmissie de koppeling vrijstellen. Laat de tandwielkast afkoelen. Controleer de achterrol en tandwielkast op aangekoekt vuil. 3. Neem contact op met een erkende Toro distributeur.
De machine heeft een lagere snelheid vooruit.	<ol style="list-style-type: none"> 1. De tandwielkast is overbelast en staat in de veilige modus. 	<ol style="list-style-type: none"> 1. Controleer de achterrol en tandwielkast op aangekoekt vuil. Maai het gras met een hogere maaihoogte. Laat de tandwielkast afkoelen.
De tandwielkast produceert een ander geluid/andere toon.	<ol style="list-style-type: none"> 1. De tandwielkast wordt overbelast. 	<ol style="list-style-type: none"> 1. Controleer de achterrol en tandwielkast op aangekoekt vuil. Maai het gras met een hogere maaihoogte. Laat de tandwielkast afkoelen.
De machine of maimesmotor trilt overmatig of maakt overmatig veel lawaai.	<ol style="list-style-type: none"> 1. Het mes is verbogen of uit balans. 2. De montagemoeren van het maimes zitten los. 3. Er zit aangekoekt vuil op het maaidek. 4. De bevestigingsbouten van de motor zitten los. 	<ol style="list-style-type: none"> 1. Het mes balanceren. Het mes vervangen als dit is verbogen. 2. De montagemoeren vastdraaien. 3. De onderkant van de machine reinigen. 4. De bevestigingsbouten van de motor vastdraaien.
De maaikwaliteit neemt af of is onbevredigend.	<ol style="list-style-type: none"> 1. Het mes is bot. 2. Er zit aangekoekt vuil op het maaidek. 	<ol style="list-style-type: none"> 1. Laat het mes slijpen of vervangen. 2. De onderkant van de machine reinigen.

Probleem	Mogelijke oorzaak	Remedie
Het opvangen van het maaisel neemt af of is onbevredigend.	<ol style="list-style-type: none"> 1. De machine wordt te zwaar belast. 2. Er zit vuil in de zak. 	<ol style="list-style-type: none"> 1. Maai het gras met een hogere maaihoogte. 2. Haal al het stof en vuil uit de zak.
De machine maait ongelijkmatig.	<ol style="list-style-type: none"> 1. Het mes is bot. 2. U maait steeds in hetzelfde patroon. 3. Het maaidek is beschadigd. 	<ol style="list-style-type: none"> 1. Laat het mes slijpen of vervangen. 2. In een ander patroon maaien. 3. Neem contact op met een erkende Toro distributeur.

Opmerkingen:

Californië Proposition 65 Waarschuwingsinformatie

Wat betekent deze waarschuwing?

Sommige producten die op de markt zijn bevatten een etiket met een waarschuwing als:



WAARSCHUWING: Kanker en schade aan de voortplantingsorganen –
www.p65Warnings.ca.gov.

Wat is Prop 65?

Prop 65 geldt voor elk bedrijf dat actief is in Californië, producten verkoopt in Californië, of producten maakt die kunnen worden verkocht of geïmporteerd in Californië. De wet schrijft voor dat de Gouverneur van Californië een lijst van chemische stoffen bijhoudt en publiceert waarvan bekend is dat ze kanker, geboortefwijkingen en/of andere schade aan de voortplantingsorganen kunnen veroorzaken. De lijst wordt jaarlijks bijgewerkt en omvat honderden chemische stoffen die in veel alledaagse voorwerpen voorkomen. Prop 65 heeft als doel mensen te informeren over blootstelling aan deze chemische stoffen.

Prop 65 verbiedt de verkoop van producten die deze chemicaliën bevatten niet; wel schrijft de wet voor dat het product, de productverpakking en de bijgevoegde documentatie waarschuwingen bevatten. Een Prop 65-waarschuwing betekent ook niet dat een product enige norm of vereiste inzake productveiligheid schendt. De Californische regering stelt duidelijk dat een Prop 65-waarschuwing "niet neerkomt op een wettelijke beslissing dat een product 'veilig' of 'onveilig' is." Veel van deze chemische stoffen worden al jaren op grote schaal en zonder gedocumenteerde schade gebruikt in alledaagse voorwerpen. Ga voor meer informatie naar <https://oag.ca.gov/prop65/faqs-view-all>.

Een Prop 65-waarschuwing betekent dat (1) een bedrijf de blootstelling heeft beoordeeld en van mening is dat deze het niveau 'geen significant risico' overschrijdt, of dat (2) het bedrijf kiest om een waarschuwing te vermelden omdat het weet dat een betreffende chemische stof aanwezig is, zonder evenwel de blootstelling eraan te beoordelen.

Is deze wet overal van kracht?

Prop 65-waarschuwingen zijn enkel vereist krachtens de Californische wet. Deze waarschuwingen ziet men in heel Californië in uiteenlopende omgevingen, bijvoorbeeld in restaurants, kruidenierswinkels, hotels, scholen, ziekenhuizen en op een groot aantal producten. Daarnaast kiezen sommige webverkopers en postorderbedrijven ervoor om Prop 65-waarschuwingen te geven op hun website of in catalogi.

Hoe verhouden de Californische waarschuwingen zich tot de federale limieten?

De Prop 65-voorschriften zijn vaak strikter dan federale en internationale normen. Voor verschillende stoffen is in Californië al bij veel lagere dosissen een waarschuwing vereist dan elders in de VS. Bijvoorbeeld: de Prop 65-norm voor waarschuwingen voor lood bedraagt 0,5 microgram per dag, wat veel minder is dan de federale en internationale standaarden.

Waarom worden niet alle vergelijkbare producten van de waarschuwing voorzien?

- Producten die verkocht worden in Californië moeten voorzien worden van een Prop 65-aanduiding, maar dit geldt niet voor vergelijkbare producten op andere plaatsen.
- Een bedrijf kan in navolging van een rechtszaak verplicht worden om zijn producten te voorzien van Prop 65-waarschuwingen, terwijl dit voor andere bedrijven die vergelijkbare producten verkopen niet geldt.
- Prop 65 wordt niet eenduidig opgelegd.
- Bedrijven kunnen ervoor kiezen geen waarschuwing te vermelden omdat ze vinden dat ze daar niet toe verplicht zijn in het kader van de Prop 65-voorschriften; ook als er geen waarschuwingen op een product staan, is het best mogelijk dat de betreffende chemische producten toch in vergelijkbare dosissen aanwezig zijn.

Waarom vermeldt Toro deze waarschuwing?

Toro wil consumenten zo goed mogelijk informeren zodat ze geïnformeerde beslissingen kunnen nemen over de producten die ze kopen en gebruiken. Toro vermeldt in sommige gevallen waarschuwingen op basis van zijn kennis over de aanwezigheid van één of meer van de betreffende chemische stoffen, zonder evenwel het niveau van blootstelling te beoordelen, aangezien niet alle betreffende chemische stoffen voorzien zijn van voorschriften voor blootstellingslimieten. Ook al is de blootstelling door producten van Toro verwaarloosbaar of valt deze ruim binnen de categorie 'geen significant risico', heeft Toro er veiligheidshalve voor gekozen om Prop 65-waarschuwingen op te nemen. Als Toro deze waarschuwingen niet vermeldt, zou het bovendien vervolgd kunnen worden door de Staat Californië of door private personen die tenuitvoerlegging van Prop 65 beogen, en het kan op die manier aanzienlijke boetes krijgen.



Toro Garantie

Garantie gedurende 2 jaar of 1500 bedrijfsuren

Voorwaarden en producten waarvoor de garantie geldt

The Toro Company biedt de garantie dat uw Toro product (hierna: het 'product') gedurende 2 jaar of 1500 bedrijfsuren* vrij van materiaalgebreken of fabricagefouten is, met dien verstande dat hierbij de kortste periode moet worden aangehouden. Deze garantie geldt voor alle producten met uitzondering van beluchters (raadpleeg voor deze producten de afzonderlijke garantieverklaringen). In een geval waarin de garantie van toepassing is, zullen wij het product kosteloos repareren en ook niet de kosten van diagnose, arbeid, onderdelen en transport in rekening brengen. De garantie gaat in op de datum waarop het product is geleverd aan de oorspronkelijke koper. * Het product is uitgerust met een urenteller.

Aanwijzingen voor aanvraag van garantieservice

U dient contact op te nemen met de distributeur van commerciële producten of erkende dealer bij wie u het product heeft gekocht, zodra u denkt dat er sprake is van een geval waarop de garantie van toepassing is. Als het u moeite kost een distributeur of erkende dealer te vinden of vragen hebt over rechten of plichten met betrekking tot de garantie, kunt u contact met ons opnemen op:

Toro Commercial Products Service Department
8111 Lyndale Avenue South
Bloomington, MN 55420-1196 VS
+1-952-888-8801 of +1-800-952-2740
E-mail: commercial.warranty@toro.com

Plichten van de eigenaar

Als eigenaar van het product bent u verantwoordelijk voor de vereiste onderhouds- en afstelwerkzaamheden die worden vermeld in de *Gebruikershandleiding*. Herstellingen voor problemen met het product die worden veroorzaakt door het niet uitvoeren van de vereiste onderhouds- en afstelwerkzaamheden worden niet gedekt door deze garantie.

Zaken en gevallen die niet onder de garantie vallen

Niet alle storingen of defecten van het product die plaatsvinden tijdens de garantieperiode zijn materiaalgebreken of fabricagefouten. Buiten deze garantie vallen:

- Productstoringen die het gevolg zijn van het gebruik van vervangstukken niet afkomstig van Toro, of van het aanbrengen of gebruiken van randapparaten of aangepaste accessoires en producten die niet van het merk Toro zijn.
- Productstoringen veroorzaakt door het feit dat de eigenaar nalaat aanbevolen onderhoud en/of aanpassingen uit te voeren.
- Defecten als gevolg van verkeerd, achteloos of roekeloos gebruik van het product.
- Door gebruik versleten onderdelen die niet defect zijn. Voorbeelden van onderdelen die slijten of worden verbruikt tijdens een normaal gebruik van het product zijn onder meer, maar niet uitsluitend: remblokken en remvoeringen, koppelingsvoeringen, maaimessen, messenkooien, rollen en lagers (verzegeld of smeerbaar), snijplaten, bougies, zwenkwielen en zwenkwiellagers, banden, filters, drijfriemen en sommige onderdelen van spuitmachines zoals membranen, spuitdoppen, vloeistofstroommeters en afsluitkleppen.
- Storingen die worden veroorzaakt door externe invloeden zijn onder meer, maar niet uitsluitend: weersomstandigheden, wijze van opslag, verontreiniging, gebruik van niet-goedgekeurde brandstoffen, koelvloeistoffen, smeermiddelen, additieven, meststoffen, water of chemicaliën.
- Storingen of gebrekkige prestaties die het gevolg zijn van het gebruik van brandstoffen (bv. benzine, diesel of biodiesel) die niet voldoen aan hun respectievelijke industriestandaarden.
- Normale geluiden, trilling, slijtage en achteruitgang. Normale slijtage omvat, maar is niet beperkt tot, schade aan zittingen ten gevolge van slijtage of afslijting, afgesleten geleverde oppervlakken, gekraste stickers of ramen.

Onderdelen

De garantie op vervangingsonderdelen volgens het vereiste onderhoud geldt tot de geplande vervangdatum van het betreffende onderdeel. Een onderdeel dat uit hoofde van de garantie is vervangen, komt voor de duur van de oorspronkelijke productgarantie in aanmerking voor de garantie en wordt eigendom van Toro. Toro neemt de uiteindelijke beslissing of een onderdeel of een groep van onderdelen wordt gerepareerd of vervangen. Toro mag voor garantiereparaties in de fabriek gereviseerde onderdelen gebruiken.

Garantie semitractieaccu en lithiumionaccu

Semitractieaccu's en lithiumionaccu's hebben een specifiek totaal aantal kilowatturen die zij tijdens hun levensduur kunnen leveren. De gebruikte technieken voor het bedienen, opladen en onderhouden van de accu kan leiden tot een langere of kortere levensduur van de accu. Als de accu's in dit product worden gebruikt, zal hun bruikbaarheid tussen de oplaadintervallen langzaam verminderen totdat deze volledig uitgeput zijn. Een accu vervangen die versleten is ten gevolge van normaal gebruik is de verantwoordelijkheid van de eigenaar van het product. Opmerking (alleen voor lithiumionaccu): raadpleeg de garantie van de accu voor meer informatie.

Levenslange garantie van krukas (uitsluitend voor ProStripe 02647 model)

De ProStripe met originele Toro koppelingsplaat en mesremkoppeling (ingebouwde mesremkoppeling (BBC) + koppelingsplaat) als originele uitrusting die door de originele aankoper wordt gebruikt in overeenstemming met de aanbevolen gebruiks- en onderhoudsprocedures, valt onder een levenslange garantie tegen verbuiging van de krukas van de motor. Machines die zijn uitgerust met frictieringen, mesremkoppelingseenheden (BBC) en andere dergelijke toestellen vallen niet onder de levenslange garantie van de krukas.

Onderhoud op kosten van de eigenaar

Opvoeren van de motor, smeren, reinigen en waxen, het vervangen van filters, koelvloeistof en het uitvoeren van aanbevolen onderhoudswerkzaamheden behoren tot de gebruikelijke werkzaamheden die nodig zijn voor Toro producten en die voor rekening van de eigenaar zijn.

Algemene voorwaarden

Op grond van deze garanties mogen reparaties uitsluitend worden uitgevoerd door een erkende Toro dealer.

De Toro Company is niet aansprakelijk voor indirecte of bijkomende schade dan wel gevolgschade in samenhang met het gebruik van de Toro producten die onder deze garantie vallen, inclusief de kosten of uitgaven voor de levering van vervangend materiaal of diensten gedurende een redelijke periode van onbruikbaarheid of buitengebruikstelling tijdens de uitvoering van reparatiewerkzaamheden op grond van deze garantie. Met uitzondering van de emissiegarantie waarnaar hieronder (indien van toepassing) wordt verwezen, bestaat er geen andere uitdrukkelijke garantie. Alle impliciete garanties van verkoopbaarheid of geschiktheid voor gebruik zijn beperkt tot de duur van deze uitdrukkelijke garantie.

Sommige landen staan uitsluitingen van bijkomende schade of gevolgschade of beperkingen op de duur van de impliciete garantie niet toe, zodat bovengenoemde uitsluitingen en beperkingen in uw geval mogelijk niet van toepassing zijn. Deze garantie geeft u specifieke rechten; daarnaast kunt u beschikken over andere rechten die per land kunnen verschillen.

Opmerking met betrekking tot de emissiegarantie

Het emissiecontrolesysteem op uw product kan vallen onder de dekking van een afzonderlijke garantie die tegemoetkomt aan de eisen van de Amerikaanse Environmental Protection Agency (EPA) en/of de California Air Resources Board (CARB). De beperkingen van de bedrijfsuren die hierboven zijn genoemd, gelden niet voor de garantie op het emissiecontrolesysteem. Zie de garantieverklaring voor het controlesysteem van de emissie van de motor in de Gebruikershandleiding van uw product of in het documentatiemateriaal van de fabrikant van de motor.

Andere landen dan de VS of Canada

Kopers van Toro producten die zijn geëxporteerd uit de Verenigde Staten of Canada, moeten contact opnemen met hun Toro distributeur (dealer) voor de garantiebepaling die in hun land, provincie of staat van toepassing zijn. Als u om een of andere reden ontevreden bent over de service van uw distributeur of moeilijk informatie over de garantie kunt krijgen, verzoeken wij u contact op te nemen met uw erkend Toro servicecenter.



Count on it.