



Kit Recycler

Trattorino serie Groundsmaster® 3200 o 3300 con tosaerba rotativo a scarico laterale da 152 o 183 cm

N° del modello 31976

N° del modello 31978

Istruzioni di installazione

1

Preparazione della macchina

Non occorrono parti

Procedura

1. Parcheggiate la macchina su terreno pianeggiante.
2. Inserite il freno di stazionamento.
3. Sollevate il piatto di taglio nella posizione di TRASPORTO; fate riferimento al *Manuale dell'operatore* della vostra macchina.
4. Spegnete il motore e togliete la chiave.
5. Ruotate l'interruttore di scollegamento della batteria in posizione di SPEGNIMENTO; fate riferimento al *Manuale dell'operatore* del trattorino.
6. Ruotate il piatto di taglio in posizione di ASSISTENZA; fate riferimento al *Manuale dell'operatore* della vostra macchina.

2

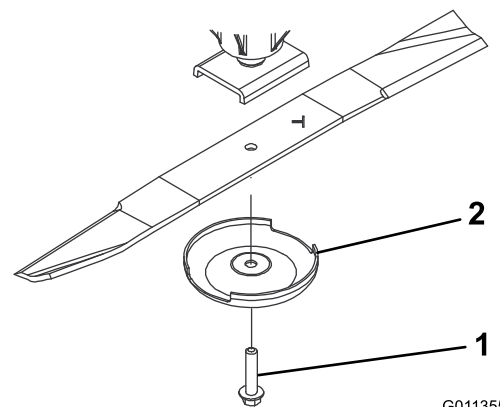
Rimozione delle lame

Non occorrono parti

Procedura

1. Afferrate l'estremità della lama con un cencio o un guanto bene imbottito.
2. Togliete il bullone, la coppa antistrappo e la lama dall'asse del perno (**Figura 1**).

Conservate i componenti per il montaggio successivo.



G011355

g011355

Figura 1

1. Bullone della lama
2. Coppa antistrappo



3

Rimozione dei deflettori esistenti

Non occorrono parti

Procedura

Nota: Nei passaggi seguenti, i bulloni sono inseriti nel piatto di taglio. Togliete i dadi prima di rimuovere i bulloni.

1. Rimuovete i 2 dadi flangiati che fissano in posizione i deflettori (Figura 2).
2. Rimuovete i 2 bulloni e i 2 dadi dal deflettore di flusso regolabile (Figura 2).
3. Rimuovete i 3 bulloni e i 3 dadi che fissano in posizione i deflettori (Figura 2).

Nota: Conservate i deflettori e i dispositivi di fissaggio per quando effettuerete la conversione alla modalità di scarico laterale.

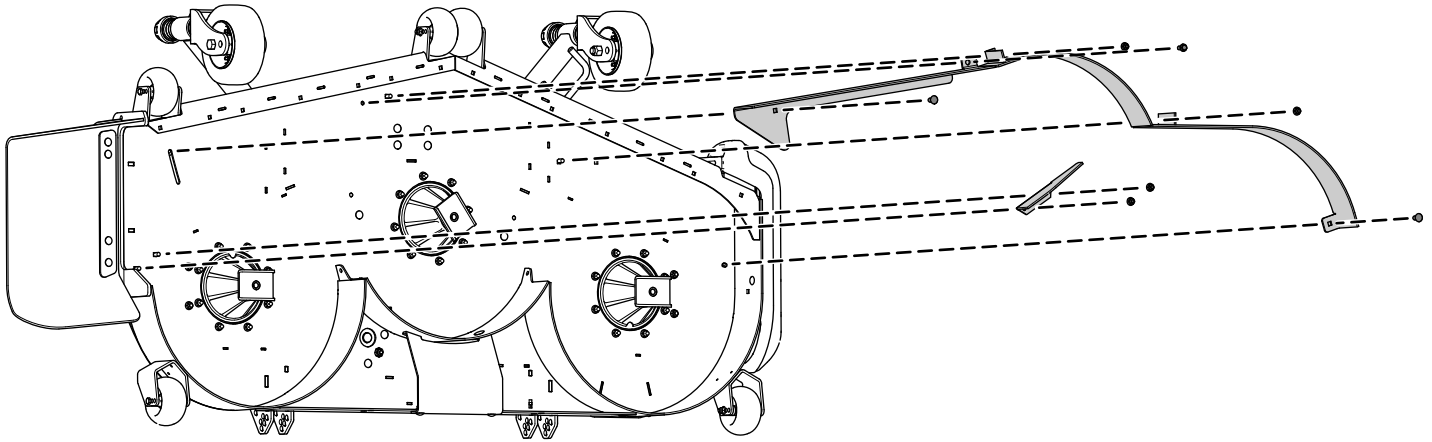


Figura 2

g309006

4

Installazione della piastra di copertura dello scarico

Parti necessarie per questa operazione:

1	Piastra di copertura dello scarico
1	Bullone a testa tonda (5/16" x 7/8")
1	Dado flangiato (5/16")
2	Bullone a testa tonda (3/8" x 1 1/4")
2	Dado di bloccaggio (3/8")

Procedura

1. Fissate la piastra di copertura dello scarico sul lato esterno della staffa di montaggio utilizzando 2 bulloni a testa tonda (3/8" x 1 1/4") e 2 dadi di bloccaggio (3/8") come illustrato nella [Figura 3](#).
2. Fissate l'aletta sul lato interno del piatto di taglio utilizzando 1 bullone a testa tonda (5/16" x 7/8") e 1 dado flangiato (5/16") come illustrato nella [Figura 3](#).

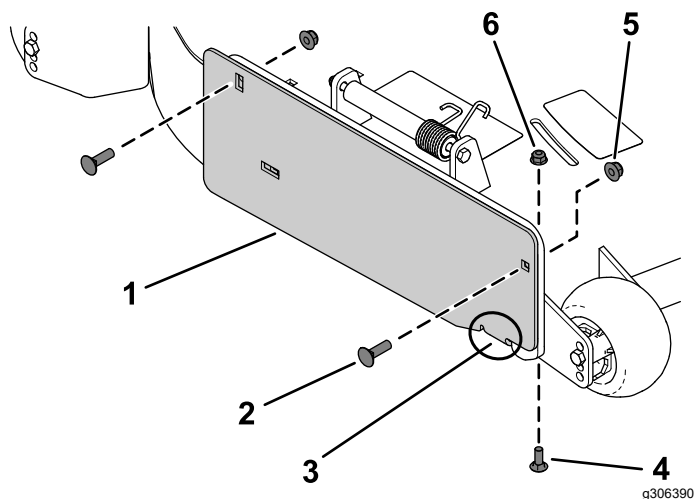


Figura 3

- | | |
|----------------------------------------------------|-----------------------------------------|
| 1. Piastra di copertura dello scarico | 4. Bullone a testa tonda (5/16" x 7/8") |
| 2. Bullone a testa tonda (3/8" x 1 1/4") | 5. Dado di bloccaggio (3/8") |
| 3. Aletta sulla piastra di copertura dello scarico | 6. Dado flangiato (5/16") |

5

Montaggio dei deflettori del Recycler

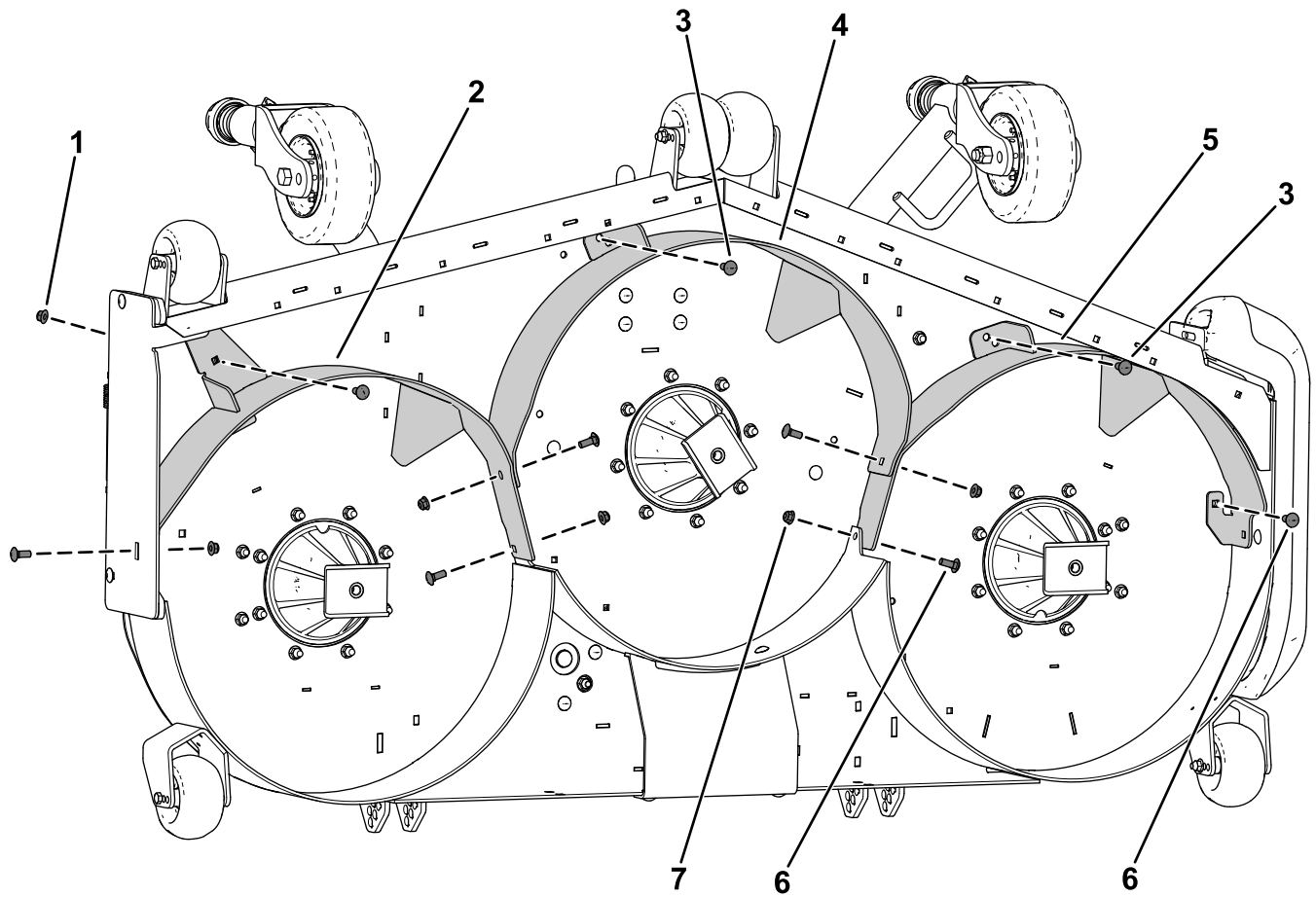
Parti necessarie per questa operazione:

1	Deflettore sinistro
1	Deflettore centrale
1	Deflettore destro
7	Bullone a testa tonda (3/8" x 1")
8	Dado di bloccaggio (3/8")
2	Bullone a testa esagonale con rondella (3/8")
1	Dado flangiato (3/8")

Procedura

Nota: Montate senza serrarli i deflettori per allinearli con tutti i fori del piatto di taglio del tosaerba ([Figura 4](#)).

1. Posizionate il deflettore destro nel piatto di taglio del tosaerba.
2. Montate senza serrare il deflettore destro alla piastra di scarico utilizzando 1 bullone a testa tonda (3/8" x 1") e 1 dado di bloccaggio (3/8"), come illustrato nella [Figura 4](#).
3. Montate, senza serrarlo, il deflettore destro sul piatto di taglio utilizzando 1 bullone a testa tonda (3/8" x 1") e 1 dado flangiato (3/8") come illustrato nella [Figura 4](#).
4. Posizionate il deflettore sinistro nel piatto di taglio.
5. Montate, senza serrarlo, il deflettore sinistro sul piatto di taglio utilizzando 1 bullone a testa tonda (3/8" x 1"), 1 bullone a testa esagonale con rondella (3/8" x 1") e 2 dadi di bloccaggio (3/8") come illustrato nella [Figura 4](#).
6. Posizionate il deflettore centrale nel piatto di taglio del tosaerba.
7. Montate senza serrare il deflettore centrale al deflettore destro e al deflettore sinistro utilizzando 4 bulloni a testa tonda (3/8" x 1") e 4 dadi di bloccaggio (3/8"), come illustrato nella [Figura 4](#).
8. Montate, senza serrarlo, il deflettore centrale sul piatto di taglio utilizzando 1 bullone a testa esagonale con rondella (3/8" x 1") e 1 dado di bloccaggio (3/8") come illustrato nella [Figura 4](#).



g576877

Figura 4

- | | |
|------------------------------------------------------------------|-------------------------------------------------|
| 1. Dado flangiato ($\frac{3}{8}$ " | 5. Deflettore sinistro |
| 2. Deflettore destro | 6. Bullone a testa tonda ($\frac{3}{8}$ " x 1" |
| 3. Bullone a testa esagonale con rondella ($\frac{3}{8}$ " x 1" | 7. Dado di bloccaggio ($\frac{3}{8}$ " |
| 4. Deflettore centrale | |

6

Montaggio degli spingitori

Solo per piatti di taglio da 183 cm

Parti necessarie per questa operazione:

2	Spingitore
4	Bullone a testa tonda (5/16" x 7/8")
4	Dado flangiato (5/16")

Procedura

1. Rimuovete i 4 tappi dal soffiatore dal piatto di taglio (Figura 5).

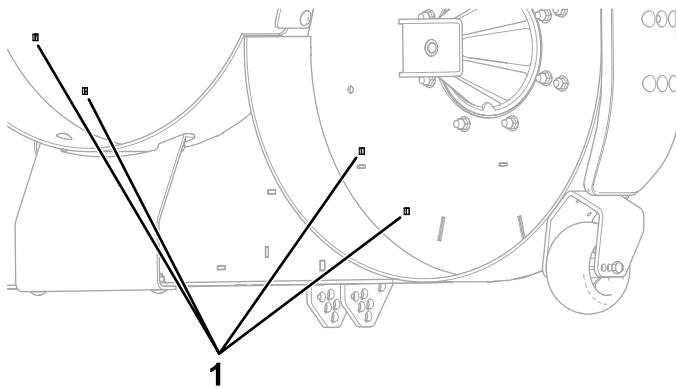


Figura 5

1. Tappi

2. Fissate i 2 spingitori al piatto di taglio utilizzando 4 bulloni a testa tonda (5/16" x 7/8") e 4 dadi flangiati (5/16") come illustrato nella Figura 6.

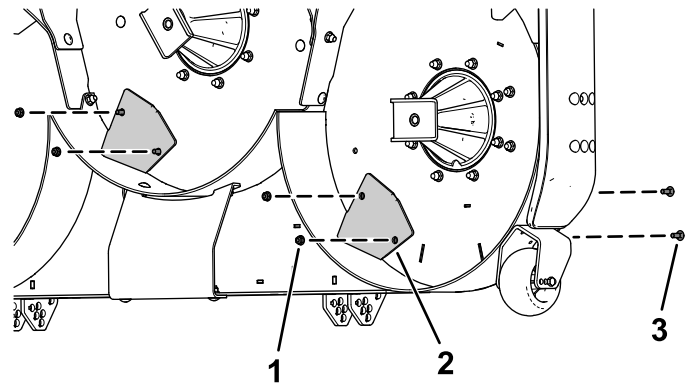


Figura 6

1. Bullone a testa tonda (5/16" x 7/8")
2. Spingitore
3. Dado flangiato (5/16")

7

Montaggio delle lame

Parti necessarie per questa operazione:

3	Lama Recycler
---	---------------

Procedura

Montate la lama, la coppa antistrappo e il bullone della lama e serrate quest'ultimo a un valore compreso tra 115 e 149 N·m come illustrato nella Figura 7.

Importante: Perché falci correttamente, il lato curvo delle lame deve essere rivolto verso l'interno del piatto di taglio.

Nota: Dopo avere urtato un corpo estraneo, serrate tutti i dadi della puleggia del perno a un valore compreso tra 115 e 149 N·m.

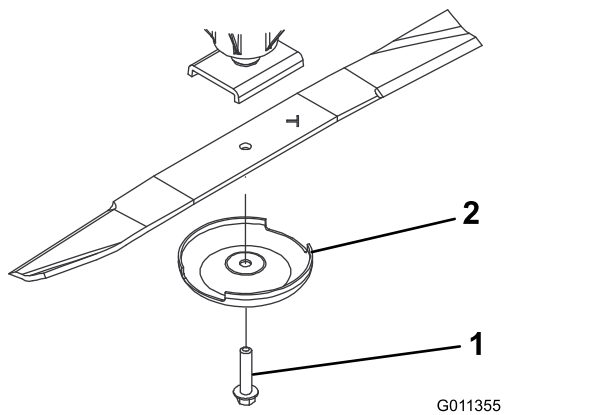


Figura 7

1. Bullone della lama 2. Coppa antistrappo

8

Serraggio della ferramenta

Non occorrono parti

Procedura

1. Serrate tutti i dadi e i bulloni dei deflettori.
2. Ruotate le lame e assicuratevi che vi sia uno spazio sufficiente tra le lame e i deflettori. In caso contrario, allentate il/i deflettore/i sinché non vi è gioco e quindi serratelo/i.

9

Completamento dell'installazione

Non occorrono parti

Procedura

Ruotate il piatto di taglio in posizione di TOSATURA; fate riferimento al *Manuale dell'operatore* della vostra macchina.

Note:



Count on it.