



Kit Recycler

Unidad de tracción Groundsmaster® serie 3200 o 3300 con segadora rotativa de descarga trasera de 152 cm o 183 cm

Nº de modelo 31976

Nº de modelo 31978

Instrucciones de instalación

1

Preparación de la máquina

No se necesitan piezas

Procedimiento

1. Aparque la máquina en una superficie nivelada.
2. Accione el freno de estacionamiento.
3. Eleve la carcasa de corte a la posición de TRANSPORTE; consulte el *Manual del operador*.
4. Apague el motor y retire la llave.
5. Gire el interruptor de desconexión de la batería a la posición de DESCONECTADO; consulte el *Manual del operador* de la unidad de tracción.
6. Gire la carcasa de corte a la posición de MANTENIMIENTO; consulte el *Manual del operador*.

2

Retirada de las cuchillas

No se necesitan piezas

Procedimiento

1. Sujete el extremo de la cuchilla usando un paño o un guante grueso.
2. Retire del eje de la cuchilla el perno de la cuchilla, el protector de césped y la cuchilla (Figura 1).

Guarde las piezas para su instalación posterior.

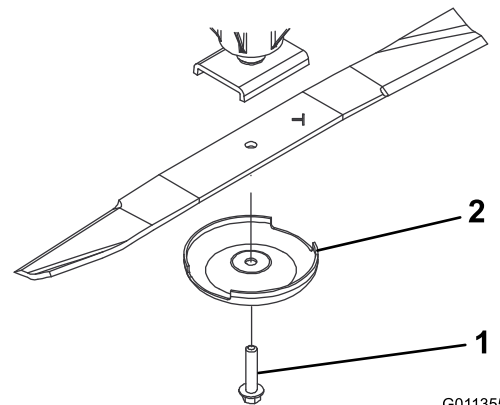


Figura 1

1. Perno de la cuchilla
2. Protector de césped



3

Retirada de los deflectores existentes

No se necesitan piezas

Procedimiento

Nota: En los pasos siguientes, los pernos están enroscados en la carcasa de corte. Retire las tuercas antes de retirar los pernos.

1. Retire las 2 tuercas con arandela prensada que sujetan los deflectores (Figura 2).
2. Retire los 2 pernos y las 2 tuercas del deflector de flujo ajustable (Figura 2).
3. Retire los 3 pernos y las 3 tuercas que sujetan los deflectores (Figura 2).

Nota: Guarde los deflectores y las fijaciones para usarlos cuando cambie al modo de descarga lateral.

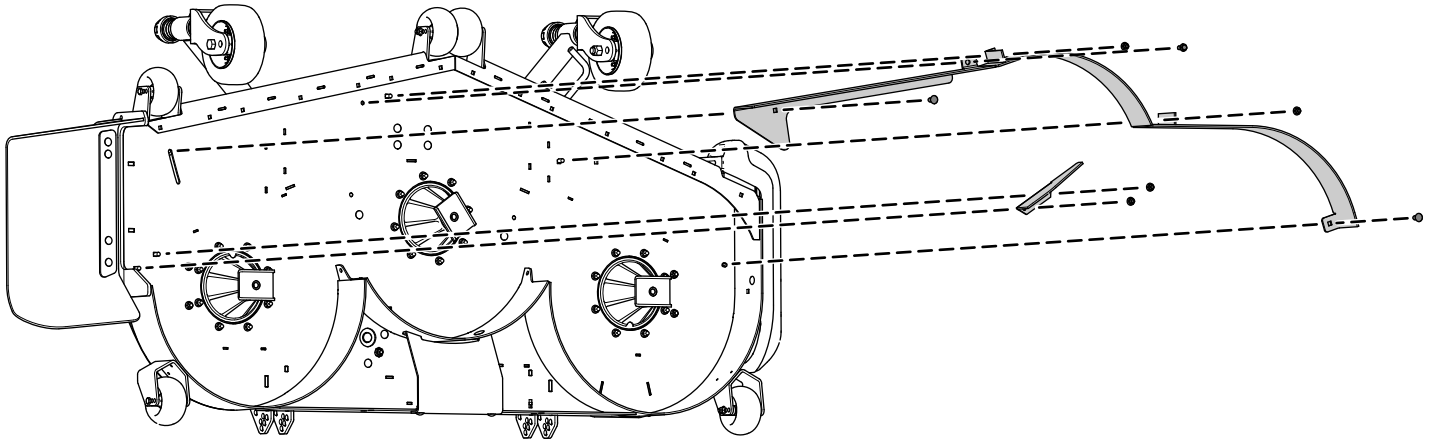


Figura 2

g309006

4

Instalación de la tapa/placa de descarga

Piezas necesarias en este paso:

1	Tapa/placa de descarga
1	Perno de cuello cuadrado (5/16" x 7/8")
1	Tuerca con arandela prensada (5/16")
2	Perno de cuello cuadrado (3/8" x 1 1/4")
2	Contratuerca (3/8")

Procedimiento

1. Sujete la tapa/placa de descarga al exterior del soporte de montaje usando 2 pernos de cuello cuadrado (3/8" x 1 1/4") y 2 contratuercas (3/8"), como se muestra en la [Figura 3](#).
2. Fije la pestaña al interior de la carcasa de corte con 1 perno de cuello cuadrado (5/16" x 7/8") y 1 tuerca con arandela prensada (5/16"), como se muestra en la [Figura 3](#).

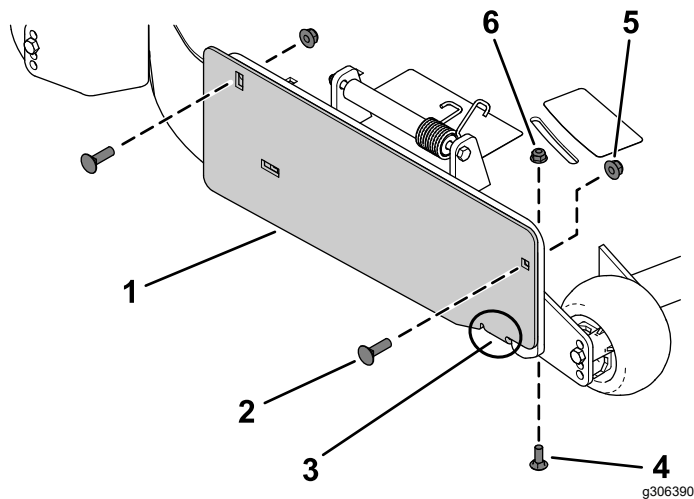


Figura 3

- | | |
|---|--|
| 1. Tapa/placa de descarga | 4. Perno de cuello cuadrado (5/16" x 7/8") |
| 2. Perno de cuello cuadrado (3/8" x 1 1/4") | 5. Contratuerca (3/8") |
| 3. Pestaña de la tapa/placa de descarga | 6. Tuerca con arandela prensada (5/16") |

5

Instalación de los deflectores Recycler

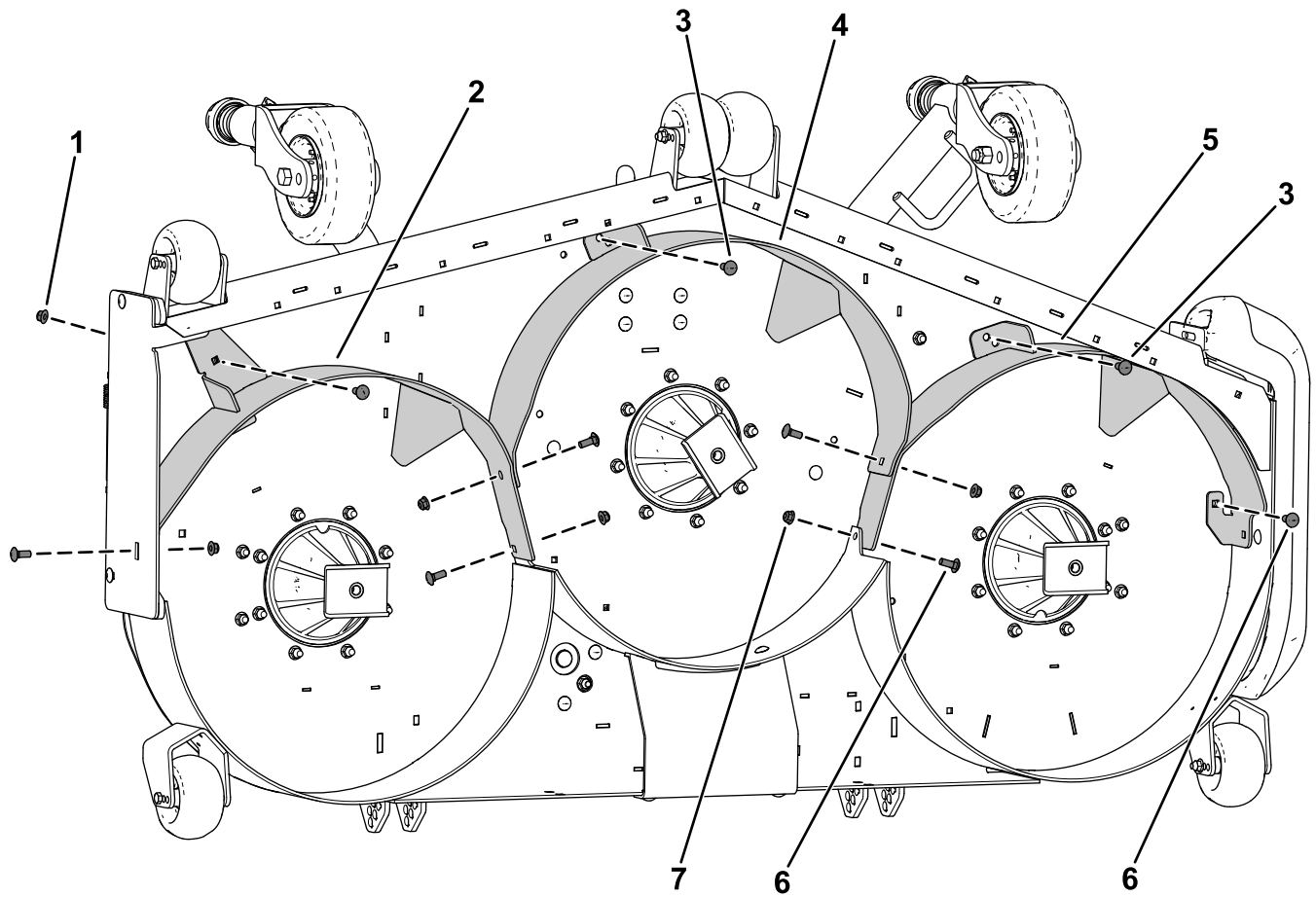
Piezas necesarias en este paso:

1	Deflector izquierdo
1	Deflector central
1	Deflector derecho
7	Perno de cuello cuadrado (3/8" x 1")
8	Contratuerca (3/8")
2	Perno de cabeza con arandela hexagonal (3/8")
1	Tuerca con arandela prensada (3/8")

Procedimiento

Nota: Instale provisionalmente los deflectores alineándolos con todos los orificios de la carcasa de corte ([Figura 4](#)).

1. Coloque el deflector derecho en la carcasa de corte.
2. Instale provisionalmente el deflector derecho en la placa de descarga usando 1 perno de cuello cuadrado (3/8" x 1") y una contratuerca (3/8"), como se muestra en la [Figura 4](#).
3. Sujete provisionalmente el deflector derecho a la carcasa de corte con 1 perno de cuello cuadrado (3/8" x 1") y 1 tuerca con arandela prensada (3/8"), tal y como se muestra en la [Figura 4](#).
4. Coloque el deflector izquierdo en la carcasa de corte.
5. Instale provisionalmente el deflector izquierdo en la carcasa de corte usando 1 perno de cuello cuadrado (3/8" x 1"), 1 perno de cabeza con arandela hexagonal (3/8" x 1") y 2 contratuercas (3/8"), tal y como se muestra en la [Figura 4](#).
6. Coloque el deflector central en la carcasa de corte.
7. Conecte provisionalmente el deflector central al deflector derecho y al deflector izquierdo usando 4 pernos de cuello cuadrado (3/8" x 1") y 4 contratuercas (3/8"), como se muestra en la [Figura 4](#).
8. Instale provisionalmente el deflector central en la carcasa de corte usando 1 perno de cabeza con arandela hexagonal (3/8" x 1") y 1 contratuerca (3/8"), tal y como se muestra en la [Figura 4](#).



g576877

Figura 4

- | | |
|---|---|
| 1. Tuerca con arandela prensada ($\frac{3}{8}$ " | 5. Deflector izquierdo |
| 2. Deflector derecho | 6. Perno de cuello cuadrado ($\frac{3}{8}$ " x 1") |
| 3. Perno de cabeza con arandela hexagonal ($\frac{3}{8}$ " x 1") | 7. Contratuerca ($\frac{3}{8}$ " |
| 4. Deflector central | |

6

Instalación de los golpeadores

Para carcasas de corte de 183 cm únicamente

Piezas necesarias en este paso:

2	Golpeador
4	Perno de cuello cuadrado (5/16" x 7/8")
4	Tuerca con arandela prensada (5/16")

Procedimiento

1. Retire los 4 tapones de la carcasa de corte (Figura 5).

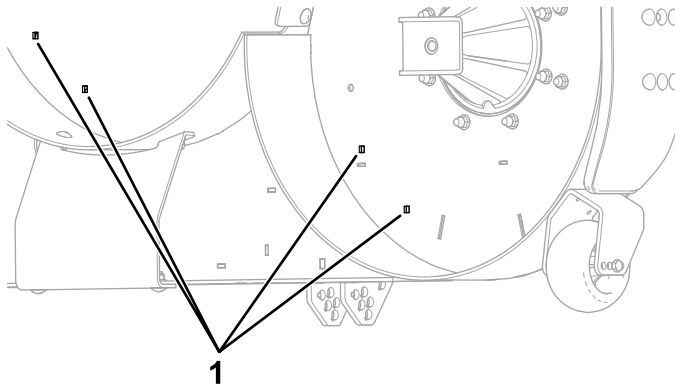


Figura 5

g309133

1. Tapones

2. Fije los 2 golpeadores en la carcasa de corte con 4 pernos de cuello cuadrado (5/16" x 7/8") y 4 contratuercas (5/16"), tal y como se muestra en la Figura 6.

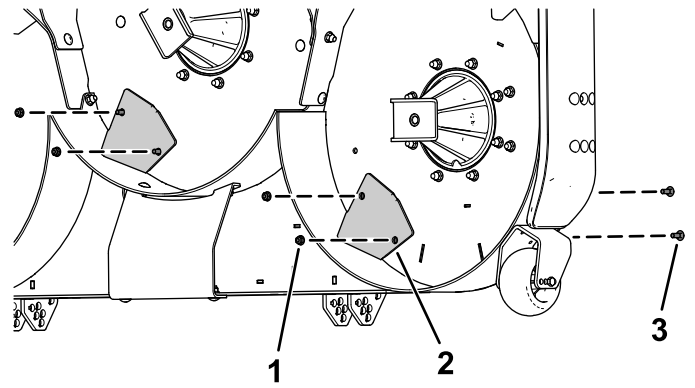


Figura 6

g309132

1. Perno de cuello cuadrado (5/16" x 7/8")
2. Golpeador
3. Tuerca con arandela prensada (5/16")

7

Instalación de las cuchillas

Piezas necesarias en este paso:

3	Cuchilla de Recycler
---	----------------------

Procedimiento

Instale la cuchilla, el protector de césped y el perno de la cuchilla, y apriete el perno a 115–149 N·m, según se muestra en Figura 7.

Importante: La parte curva de la cuchilla debe apuntar hacia el interior de la carcasa del cortacésped para asegurar un corte correcto.

Nota: Después de golpear un objeto extraño, apriete todas las tuercas de las poleas de los ejes de las cuchillas a entre 115 y 149 N·m.

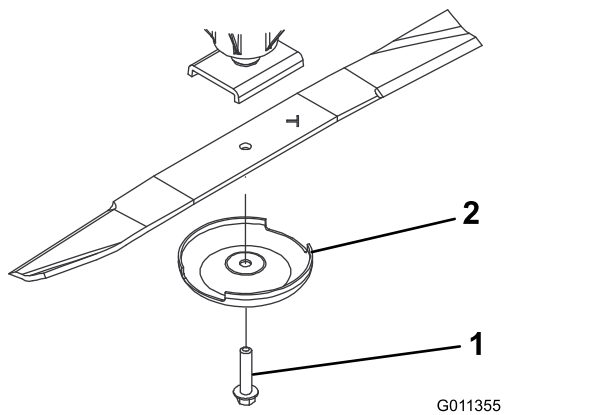


Figura 7

1. Perno de la cuchilla 2. Protector de césped
-

8

Apriete de las fijaciones

No se necesitan piezas

Procedimiento

1. Apriete todos los pernos y tuercas de los deflectores.
2. Gire las cuchillas y compruebe que hay espacio suficiente entre las cuchillas y los deflectores. Si no hay, afloje los deflectores hasta que quede espacio, y luego fije los deflectores.

9

Finalización de la instalación

No se necesitan piezas

Procedimiento

Gire la carcasa de corte a la posición de SIEGA; consulte el *Manual del operador*.

Notas:



Count on it.