



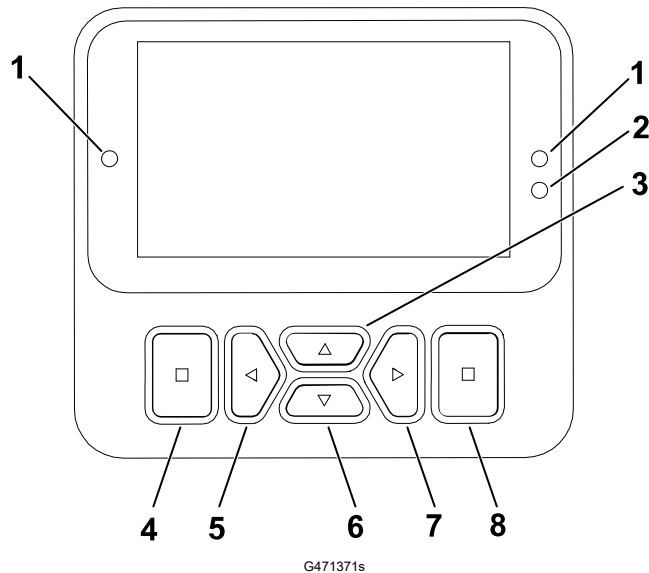
# Multi Pro®1750 草坪打药车

型号 41188—416581397 及以上

型号 41196—400000000 及以上

## 软件指南

InfoCenter 信息中心显示屏可显示与您的机器有关的信息□例如机器的操作状态、各种诊断信息及其他信息。该显示屏上有多个屏幕。您可以随时按返回按钮□然后使用向上和向下方箭头在不同屏幕之间进行切换。














- |             |                |                |        |
|-------------|----------------|----------------|--------|
| ① 指示灯       | ④ 返回按钮         | ⑥ 导航按钮 — 向下    | ⑧ 输入按钮 |
| ② 显示屏亮度传感器  | ⑤ 导航按钮 — 减慢/左侧 | ⑦ 导航按钮 — 增加/右侧 |        |
| ③ 导航按钮 — 向上 |                |                |        |

**注** □ 每个按钮的用途可能因当时需要的功能而异。每个按钮都会带有图标标签 □ 显示其当前功能。



# InfoCenter 信息中心显示屏图标

	菜单
	向上/向下滚动
	向左/向右滚动
	上一屏
	降低值
	增加值
	接受
	保存
<b>PIN</b>	PIN 密码
	退出 □ 故障 □ 菜单
	电池电压
	驻车刹车打开。
	坐到座椅上。
	小时表
	已锁定
	刹车锁
	速度锁

	药缸已空 □ 不到 10 % 的 液量 □
	药缸液量较低 □ 10 % □ 29 % □
	药缸液量半满 □ 30 % □ 69 % □
	药缸液量已满 □ 70 % □ 100 % □
<b>±1</b>	将药缸液量增加 3.8L
<b>±10</b>	将药缸液量增加 38L
<b>±25</b>	将药缸液量增加 25L
	喷洒臂已关闭
	喷洒臂激活
	清除全部区
	清除活动区
	已喷洒的区域
	所有区域屏幕
	导航至打药车区域
	油门锁

# 菜单概述

要访问 InfoCenter 信息中心显示屏菜单系统，按一下主屏幕上的返回按钮。这将带您进入主菜单。请参阅下表、大致了解菜单提供的各个选项。

在受保护菜单下受到保护——只有输入 PIN 才可访问

## Main Menu 主菜单

菜单项目	说明
Calibration 校准	Calibration 校准菜单可校准流量计和速度传感器。参阅您的 Multi Pro 操作员手册。
Settings 设置	Settings 设置菜单允许您自定义和修改显示屏上的配置变量。
Machine Settings 机器设置	Machine Settings 机器设置菜单允许您配置机器变量。
Service 维护	Service 维护菜单包含与机器有关的信息，例如使用时间和机器故障。
诊断	“诊断”菜单可显示机器各种开关、传感器和控制输出的状态。您可以使用此菜单排除某些问题，因为它会迅速地告诉您哪些机器控制装置是开启状态，哪些是关闭状态。
About 关于	“关于”菜单列出了机器型号、序列号和软件版本。

## 校准

菜单项目	说明
测试速度	设置校准的测试速度。
流量校准	校准流量计。
速度校准	校准速度传感器。
使用流量校准默认值	将流量校准重置为默认计算的平均值，而不是实际容量。
使用速度校准默认值	将速度校准重置为默认计算的平均值，而不是实际速度。

## Settings 设置

菜单项目	说明
输入 PIN	允许贵公司授权的人员，主管/机械师使用 PIN 码访问受保护菜单。
背光	控制 LCD 显示屏的亮度。
Language 语言	控制显示屏*上使用的语言。
Units 单位	控制显示屏上使用的单位，英制、草坪或公制。

## Settings □ 设置 □ □ 续 □

菜单项目	说明
Protected Menus □ 受保护菜单 □	授予对受保护菜单的访问权。
保护设置	受保护菜单中的设置可以更改。

## Machine Settings □ 机器设置 □

菜单项目	说明
药缸警告	设置低药缸液量警告。
上坡辅助装置	启用或禁用上坡辅助装置功能。
Geolink	卫星导航选项
左喷洒臂	调节左喷洒臂段的宽度。
中央喷洒臂	调节中央喷洒臂段的宽度。
右喷洒臂	调节右喷洒臂段的宽度。
重置默认值	重置默认值。

## 维护

菜单项目	说明
Faults □ 故障 □	“故障”菜单包含近期机器故障的列表。请参阅维护手册或咨询您的 Toro 授权经销商 □ 了解有关故障菜单及其中所含信息的更多信息。
Hours □ 小时数 □	可列出机器、发动机和 PTO 运转的总小时数 □ 以及机器已经行驶和到期维护的小时数。
流速	显示当前的流量。
流量校准值	显示用于校准假定流量与校准流量之间差值的当前乘数。
速度校准值	显示用于校准假定速度与校准速度之间差值的当前乘数。

## 诊断

菜单项目	说明
泵	访问泵输入、瞬时冲洗及冲洗时间选项。
喷洒臂	访问喷洒臂输入和输出。
油门锁	访问油门锁输入和输出。
发动机运转	访问发动机运行输入和输出。

## About 关于

菜单项目	说明
Model 型号	列出了机器的型号。
SN 序列号	列出了机器的序列号。
软件版本	列出了主控制器的软件版本。
InfoCenter 信息中心软件版本	列出了 InfoCenter 信息中心的软件版本。
ICAN 总线	列出 CAN 总线

## Protected Menus 受保护菜单

在显示屏的 **Settings 设置** 中有可调节的操作配置设置。可使用 **受保护菜单** 锁定这些设置。

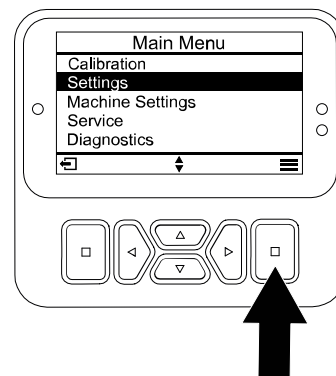
**注** 在交付时初始密码代码由您的经销商编程。

### 访问受保护菜单

**注** 机器的出厂默认 PIN 码为 0000 或 1234。

如果您更改了 PIN 码并忘记了改后的代码，请联系您的 Toro 授权经销商寻求帮助。

1. 从 **Main Menu 主菜单** 向下滚动至 **Settings 设置** 并按选择按钮。



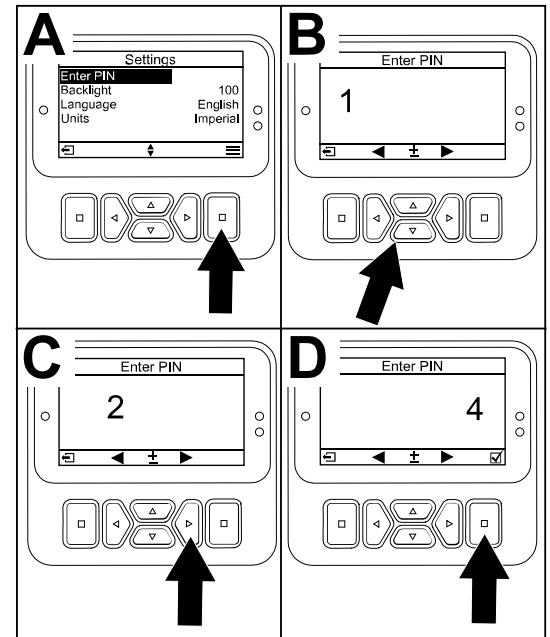
G510565

## 访问受保护菜单 □ 续 □

2. 在**设置**中□滚动至**输入 PIN**并按选择按钮□(A) □。
3. 要输入 PIN 码□可按向上/向下导航按钮(B)直至正确的首位数出现□然后按右侧导航按钮(C)移至下一位数。重复此步骤直至最后一位数输入。
4. 按下“选择”按钮(D)。

**注** □ 如果显示屏接受该 PIN 码□并且受保护菜单已解除锁定□“PIN”一词将显示在屏幕的右上角。

5. 要锁定受保护菜单□可将点火钥匙开关转至关闭位置□然后再转至启动位置。



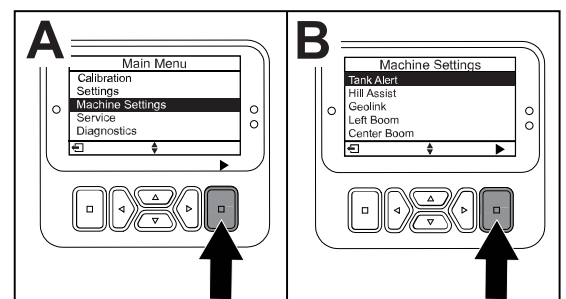
G510564

## 访问并更改受保护菜单设置

1. 在 **Settings** □ **设置** □ 中向下滚动至 **保护设置**。
2. 要想在无需输入 PIN 码的情况下查看和更改设置□请使用选择按钮将 **保护设置** 更改为□ □关闭□。
3. 要想在有 PIN 码的情况下查看和更改设置□请使用选择按钮将 **保护设置** 更改为  □打开□ □设置 PIN 码□然后将点火钥匙开关转至关闭位置□然后再转至启动位置。

## 设置喷洒药缸警告

1. 选择 **机器设置**。
2. 选择 **药缸警告**。
3. 使用方向按钮可输入打药机操作过程中提醒显示所需的药缸最低液量。



G511350

## 设置喷洒臂尺寸

1. 选择 **机器设置**。
2. 选择您想要更新的喷洒臂。
3. 使用方向按钮可以 2.5cm 的增量修改喷洒臂尺寸。

## 重置为默认设置

设置	默认值
测试速度	0.0
上坡辅助装置	已启用
喷洒药缸警告	1 加仑/升
左喷洒臂	203cm
中央喷洒臂	152cm
右喷洒臂	203cm

1. 选择 **机器设置**。
2. 选择 **重置默认值**。

## 重置维护小时数

1. 选择 **Service**  **维护** 。

Main Menu	
Calibration	
Settings	
Machine Settings	
<b>Service</b>	
Diagnostics	
◀      ▲      ▶	

G581330

2. 选择 **Hours**  **小时数** 。

Service		PIN
Fault		
<b>Hours</b>		
Flow Rate		0.0 lpm
Flow Calibration		1.39
Speed Calibration		0.99
◀      ▲      ▶		

G581332

3. 选择 **Reset Service**  **重置维护** 。

Hours	PIN
Key On	40.8Hrs
Engine Run	17.3Hrs
Service Due	50.0Hrs
<b>Reset Service</b>	

G581331

4. 按下面的“是”或“否”按钮重置维护计时器。



G581329

## 输入喷洒药缸容量

**注**  修改液量将重置药缸警告。

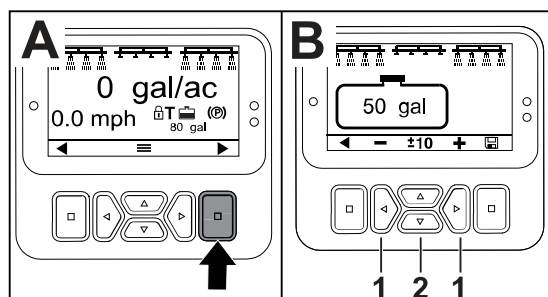
1. 按 **ENTER**  输入  **A** 按钮可导航至右侧。

显示屏将显示当前药缸液量。

2. 按该按钮可增加或降低药缸容量。

A. 按向上/向下方向按钮  **2** 可跳转至  $\pm 10$   美制  或  $\pm 25$   公制 。

B. 按左/右方向按钮  **1** 可以 1 的增量修改液量。



G511620

# 总面积和分区屏幕

这些屏幕可显示□

- 已喷洒过的面积□英亩、公顷或 1000 平方英尺□
- 已喷洒过的液量□美制加仑或升□

面积和液量信息会自动累计□直至重置。

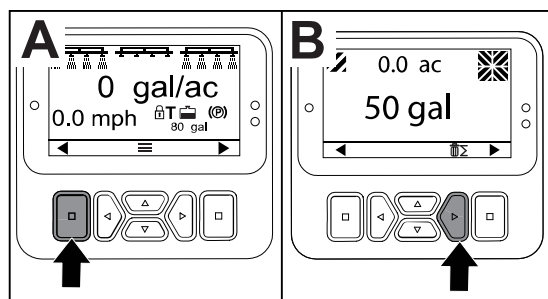
为您所在工作现场的每个打药机任务使用单个分区。您可使用最多 20 个分区。

**注**□ 开始喷洒之前□确保您导航到正在处理的分区。屏幕上显示的分区是用于覆盖范围累计的活动分区。

## 重置总面积和液量数据

1. 按 BACK□返回□ 按钮可导航至“总面积”屏幕。
2. 按 UP□向上□ 按钮可重置“总面积”数据。

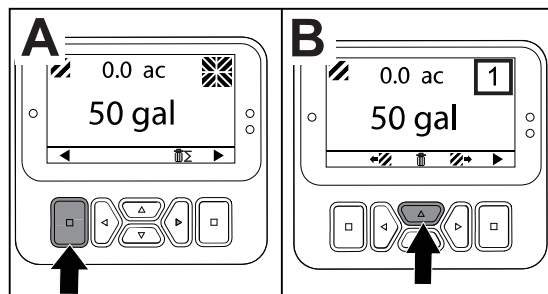
**注**□ 重置总面积屏幕的总面积和总液量信息可重置每个分区的**所有**数据。



G511618

## 重置分区和液量数据

1. 按 BACK□返回□ 按钮可导航至分区屏幕。
2. 按 UP□向上□ 按钮可重置分区数据。



G511619

# 提醒

当机器功能需要采取额外措施时，InfoCenter 信息中心 屏幕将自动显示操作员提醒。例如，如果尝试在踩下驱动踏板时启动发动机，会显示一个提醒，指出驱动踏板必须处于空档位置。

按显示屏上的任何按钮均可清除提醒。

200	启动受阻——泵开关激活
201	启动受阻——未位于空档
202	启动受阻——未在座椅上
203	启动受阻——油门踏板未在原位
204	启动受阻——启动器接合超时
205	驻车刹车已接合
206	泵启动受阻——喷洒臂激活
207	泵启动受阻——发动机转速过高
208	油门/速度锁受阻——泵未激活
209	油门锁受阻——驻车刹车未接合
210	速度锁受阻——操作员未在座椅上或驻车刹车已接合
211	油门/速度锁受阻——离合器或行车刹车已接合
212	低药缸液量警告
213	冲洗泵打开
220	流量传感器校准
221	液量传感器校准——向药缸加水并输入已添加的水量
222	液量传感器校准——打开泵
223	液量传感器校准——打开所有喷洒臂
224	流量传感器校准——校准已开始
225	流量传感器校准——校准完成
226	流量传感器校准——退出校准模式
231	速度传感器校准
232	速度传感器校准——向清水箱加水，按“下一步”
233	速度传感器校准——向打药机加半箱水，按“下一步”
234	速度传感器校准——输入校准距离，按“下一步”
235	速度传感器校准——在打药机喷洒臂段关闭的情况下，标记并驾驶输入的距离
236	速度传感器校准——速度传感器校准正在进行中
237	速度传感器校准——速度传感器校准完成

238	液量传感器校准——关闭喷洒臂
241	校准超出界限□使用默认值

## 维修故障代码

下表列出了电子控制器□TEC□生成的故障代码□以识别在机器运行期间发生的电气系统故障。

如果您在查看器中看到故障□请联系您的授权服务代理商。

代码	描述
1	TEC 发生故障
2	一个或多个 TEC 输出保险丝□7.5A□发生故障
3	主电源继电器或电路接线发生故障
4	充电系统或电路接线发生故障
5	启动继电器或电路接线发生故障
6	熄火继电器电路发生故障
7	喷洒泵离合器或电路接线发生故障
8	喷洒泵指示灯或电路接线发生故障
9	油门锁或电路接线发生故障
10	油门锁指示器或电路接线发生故障
11	主喷洒臂阀致动器或电路接线发生故障
12	冲洗泵继电器、可选冲洗泵或电路接线发生故障
13	刹车保持螺线管或电路接线发生故障
14	TEC 未识别 InfoCenter 信息中心软件
15	制动压力开关或电路接线发生故障□即使制动踏板被放开□电路也会关闭□
16	行车刹车或油门起始位置传感器或电路接线发生故障□即使刹车或加速踏板已经放开□电路也是开路□
17	启动器超时□启动器接合超过 30 秒□

# 诊断输入和输出

诊断用于解决机器操作问题□并确保必要的组件和电路接线正常工作。

## 泵参数

输入	输出
泵开关	主泵
瞬时冲洗	冲洗泵
定时冲洗	
油门起始位置	
计时器	

## 喷洒臂参数

输入	输出
左喷洒臂	主喷洒臂
中央喷洒臂	
右喷洒臂	
主喷洒臂	

## 发动机参数

输入	输出
点火钥匙启动	确认运转
点火钥匙运行	发动机输出
空档	
座椅或驻车刹车	
泵关闭	

## 油门锁参数

输入	输出
油门速度锁开关	油门/速度锁
空档	
手刹	
主泵	
离合器关闭	