



Count on it.

Form No. 3480-452 Rev A

คู่มือของผู้ปฏิบัติงาน

ชุดเปิดพุนกยูง

รถลากพวง Groundsmaster® ชรส 3000

หมายเลขรุ่น 04479—หมายเลขซีเรียล 419000000 และขึ้นไป



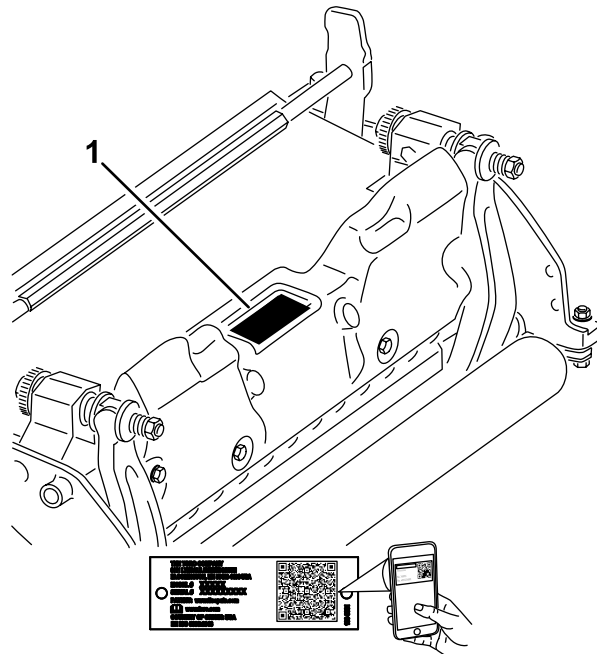
ขอมลเบองตน

ชดเปดพนพญตตงเขากบรกลภพวงและออกเบมมำสรบพใขบรการมออำพทตองการนำไปใชงานเซงพพณชย เหมะกบการเปดพนพญในสนมทโดรบการดแลรกษำเปนอยงดกยใขสน สนมกอลพ สนมกพำ และพนทเซงพพณชยเปนหลกการใชงานผลตภทนบกเหนอจกวตภประสงคกำหนดโวอำงเปนอนตรยตอคนและคนรอบขงโด

กรณำอนเอกสรนอยงละเยดเพอศกษำวรกบคคมและบำรงรกษำผลตภทอยงเหมะสม และเพอหลกเลยงการบดเจบและควมเสยหำยตอผลตภท คณมหนักใชงานผลตภทอยงถกตองและปลอดภย

โปรดเขำไปทเวบไซต www.Toro.com เพอดเอกสรควมปลอดภยของผลตภทและเอกสรฝกอบรการใชงาน ขอมลอปกรณเสรม ควมชวยเลอเพอคนหำทวแทนจำหนำย หรือลงทะเบยนผลตภท

หกกคุณตองการการชอมบำรง อะโหลแทขง Toro หรือขอมลเพมเตม โปรดตตอวแทนบรการทโดรบอนญำตรหรือฝำยบรการลคคขง Toro และเตรยมหำยเลขรนและหำยเลขชเรยลของผลตภทโวไฟพรอม **SU 1** ระเบตำหนงของหำยเลขรนและหำยเลขชเรยลบนผลตภท จดบทนกหำยเลขใขงวขงกำหนดใข



SU 1

g272197

1. ตำหนงหำยเลขรนและหำยเลขชเรยล

หำยเลขรน _____
หำยเลขชเรยล _____

คมอจบบนใขขอมลเกยวคบบอนตรยทอำจเกดชน และระเบขควมควมปลอดภยทแสดงดวยสญลภษณเตอนอนตรย (**SU 2**) ชงบงบอคอนตรยทอำจสงผลใขเกดการบดเจบรยงเรงหรือเสยชวตหกกคุณมโปกฏบตตำมขอควรระวขงกณะนำ

ความปลอดภัย

- อาน ทำความเข้าใจ และปฏิบัติตามคำแนะนำทั้งหมดใน *คู่มือใช้* ของรถลากพ่วงและชุดเปิดพวงมลัยก่อนใช้งานชุดเปิดพวงมลัย
- ห้ามให้เด็กใช้งานรถลากพ่วงหรือชุดเปิดพวงมลัยเด็ดขาด อย่าให้ผู้ใหญ่ใช้งานรถลากพ่วงหรืออุปกรณ์เปิดพวงมลัยโดยไม่มีคำแนะนำที่เหมาะสม ผู้ใช้งานรถลากพ่วงหรือชุดเปิดพวงมลัยต้องได้รับการฝึกอบรมมาเป็นอย่างดีและอ่านคู่มือใช้ฉบับแล้วเท่านั้น
- ห้ามใช้ชุดเปิดพวงมลัยตอนรถหยุดนิ่ง ไม้สับ หรืออยู่ภายใต้ฤทธิ์ของยาหรือแอลกอฮอล์
- ตัดแต่งแผงกั้นและอุปกรณ์นรภัยทั้งหมดหาก แผงกั้น อุปกรณ์นรภัย หรือสติกเกอร์อ่านไม่ออกหรือชำรุด ให้ซ่อมแซมหรือเปลี่ยนใหม่ก่อนใช้งานอุปกรณ์ นอกจากนี้ คน ไขว่หน้า สลักเกลียว และสกรูทึบควม เพื่อใช้ชุดเปิดพวงมลัยทำงานได้อย่างปลอดภัย
- สวมใส่รองเท้ากันลื่น แข็งแรงเสมอ มดรวบผมทยาว อย่าสวมใส่เสื้อผ้าหลวมหรือเครื่องประดับที่หย่อน การสวมใส่แว่นนรภัยและรองเท้ากันลื่นเป็นคำแนะนำ และอาจเป็นข้อกำหนดตามบทบัญญัติและกฎหมายประกันในบางท้องถิ่น
- กำจัดเศษวัสดุหรือวัตถุต่างๆ ที่ชุดเปิดพวงมลัยอาจกระทบโดนและเหยงกระเด็น คนที่คอยรอบข้างที่คนไข่ออกห่างจากพื้นที่ทำงาน
- หากชุดเปิดพวงมลัยกระทบกับวัตถุแข็งหรือสนพดปัด ไขหวัดและดบเครื่องยนต์ ตรวจสอบชุดเปิดพวงมลัยหาชิ้นส่วนที่เสียหาย ซ่อมแซมความเสียหายก่อนสตาร์ทเครื่องและใช้งานชุดเปิดพวงมลัย
- ลดระดับชุดเปิดพวงมลัยลงกับพื้น และดงกฎแจออกจกสวตชสตาร์ททกครงทจอดอปกรณทงไ้โดยไมมพดแล
- ตรวจสอบให้แน่ใจว่าชุดเปิดพวงมลัยสภาพการทำงานปลอดภัย โดยคอยชนส่วนประกอบให้แน่นหนา
- ดงกฎแจออกจกสวตชเพอป้องกันไมไฟพอนสตาร์ทเครื่องยนต์โดยไมตั้งใจขณะซ่อมบำรุง ปรบ หรือดเบออปกรณ
- ทำการบำรุงรักษาตามคำแนะนำในคู่มือฉบับแล้ว หากต้องซ่อมบำรุงครั้งใหญ่หรือต้องการความช่วยเหลือ โปรดติดต่อตัวแทนจำหน่ายที่ไดรบนุญาตของ Toro
- เพอสมรรถนะสูงและความปลอดภัยในการใช้งานอย่างต่อเนื่อง โปรดใช้เฉพาะอะไหล่ทดแทนและอุปกรณ์เสริมของแทจก Toro อะไหล่ทดแทนและอุปกรณ์เสริมทผลตโดยพผลตรายอนอาจเปอนอันตราย และการใช้งานดงกลวอาจทำให้การรับประกันผลตทกเป็นโมฆะ

ความปลอดภัยทั่วไป

อุปกรณ์อาจทำให้เกิดการบาดเจ็บแถมและเฝ้าได้ ดงน ปฏิบัติตามคำแนะนำด้านความปลอดภัยทั้งหมดโดยเสมอเพอหลีกเลี่ยงการบาดเจ็บร้ายแรง

- อานและทำความเข้าใจเนื้อหาของ *คู่มือใช้* ฉบับก่อนจะสตาร์ทเครื่อง
- โปรดสมารขณะควบคุมอุปกรณ์ อย่าทำกิจกรรมที่ทำให้เสียสมาธิ มฉนอาจสงผลให้เกิดการบาดเจ็บหรือเกิดความเสียหายต่อกรพยสนได้
- อย่านำมือหรือเท้าเข้าใกล้ชิ้นส่วนเคลื่อนไ้ของเครื่องจักร
- หากไม่ตัดแต่งแผงกั้นและอุปกรณ์นรภัยอื่นๆ ทงหมด หรือแผงกั้นและอุปกรณ์นรภัยทำงานพดปัด กรุณาอย่าใช้เครื่อง
- ห้ามขวางกหรือช่องเปิดใดๆ โดยเด็ดขาด
- คนคนโดยรอบและเด็กๆ ออกจากพื้นที่ทำงาน ห้ามเด็กใช้งานอุปกรณ์โดยเด็ดขาด
- ก่อนออกจากตำแหน่งใช้งาน ให้ปฏิบัติตามดงน
 - จอดอปกรณบนพนราบ
 - ลดระดับพวงมลัย
 - ปลดระบบขับเคลื่อน
 - ดงเบรคมือ (ถ้ามี)
 - ดบเครื่องยนต์และดงกฎแจออก (ถ้าเสียบกฎแจอย)
 - รอให้การเคลื่อนไ้ทงหมดหยุดดง

การใช้งานหรือบำรุงรักษาอย่างไม่ถูกต้องอาจสงผลให้เกิดการบาดเจ็บได้ เพอลดโอกาสจะเกิดการบาดเจ็บ ให้ปฏิบัติตามคำแนะนำด้านความปลอดภัยและสังเกตสัญลักษณ์เตือนอันตราย ▲ไว้แก่ ข้อควรระวัง คำเตือน หรืออันตราย ซึ่งเป็นคำแนะนำเพื่อความปลอดภัยส่วนบุคคล การไม่ปฏิบัติตามคำแนะนำเหล่านี้ อาจสงผลให้เกิดบาดเจ็บหรือเสียชีวิตได้

ความปลอดภัยของชุดตัดหญ้า

- ชุดตัดหญ้าจะสมบรณ์ต่อเมื่อดึงเขากบรกลากพวงเทานน อานคำแนะนำนำอบสมบรณ์เกวยกบวรการใชงานอปกรณ อยางปลอดภัยใน *คมอฝใช*ของรกลากพวงอยางละเออยด
- ดบเครื่องยนต ดงกญแจออก (ถาเสยบอย) และรอใหการเคลอนไหวทงหมดหยุดกอนทจะตรวจสอบอปกรณตอพวงหลงจากม การชนวตท หรือหากเครื่องยนตสนพดปทท ซอมแซมความเสยหายทงหมดกอนกลบไปใชงานตอ
- ดแลรษาใหชนสวนทงหมดมสภาพดและทำงานโดตามปทท และชนชนสวนทงหมดใหแนนหนา เพลยนสทกเกอรทงหมดทสทหรือหรือซารด
- ใชอปกรณเสรม อปกรณตอพวง และอะไหล่เพลยนทดแทนทพวนการรรองโดย Toro เทานน

ความปลอดภัยเกวยกบใบมด

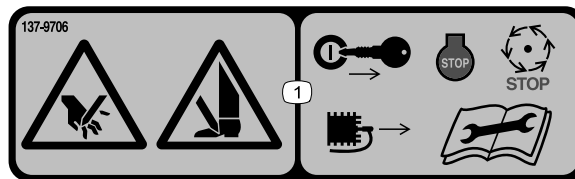
ใบมดทสทหรือเสยหายอาจจจะแตกออกและชนสวนอาจกระเดนไปทงคณเองหรือพอน อาจทำให้บาดเจบรณแรงหรือเพอนอนตรายถงแกชวต

- ตรวสอบใบมดเปนระยะวามการสทหรือหรือซารดหรือไม
- ใชความระมดระวงขณะตรวสอบใบมด หอใบมดหรือสวมใสกมมอ และใชความระมดระวงขณะซอมบารงใบมด ใหเพลยนหรือลบใบมดเทานน หามยดหรือซอมใบมดเดดชาด
- ในอปกรณทมหลายใบมด ใหใชความระมดระวงเนองจากใบมด 1 ตามทมมอาจทำให้ใบมดอณๆ มนตามโด

สทกเกอรความปลอดภัยและคำแนะนำ



สทกเกอรและคำแนะนำานความปลอดภัยมอเงนโดชดเจน และตดอยไกลคบบรเวณทมโอกาสเกดอนตราย เพลยนสทกเกอรทเสยหายหรือหายไป



137-9706

decal137-9706

1. อนตรายจากการกบชาดมหรือเกา – ดบเครื่องยนต ดงกญแจออกหรือถอดหวเทยน รอใหชนสวนทเคลอนไหวทงหมดหยุดนง และอาน *คมอฝใช*กอนการบารงรษา

การตั้งค่า

1

การตัดตลกกลางหนา

ไม่ต้องใช้ชิ้นส่วน

ขั้นตอน

ชุดเปิดพญาสงมาโดยโมบลกกลางหนา ตัดตลกกลางโดยใช้ชิ้นส่วนแยกทใหม่กบชุดเปิดพญาและปฎบตตาม *คำแนะนํากรต* ดตทมาพรอมกบลกกลาง

2

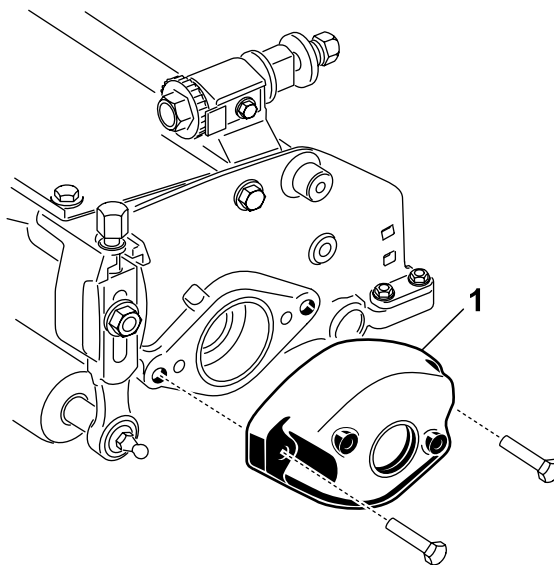
การปรับตำแหน่งนำหนกถวง

ไม่ต้องใช้ชิ้นส่วน

ขั้นตอน

ชุดเปิดพญาสงมาพรอมนำหนกถวงทยดเขากบปลายดานขวา และมแทนมอเตอรวางอยทงปลายดานชายของชุดเปิดพญา หากตองการเลอนนำหนกถวงไปยงอกตาดนทงของชุดเปิดพญา ใททำตามขั้นตอนตอไปน

1. ถอดสกรหวม 2 ทวทยดนำหนกถวงเขากบปลายดานขวาของชุดเปิดพญา
2. ถอดนำหนกถวงออกมา (sJ 3)

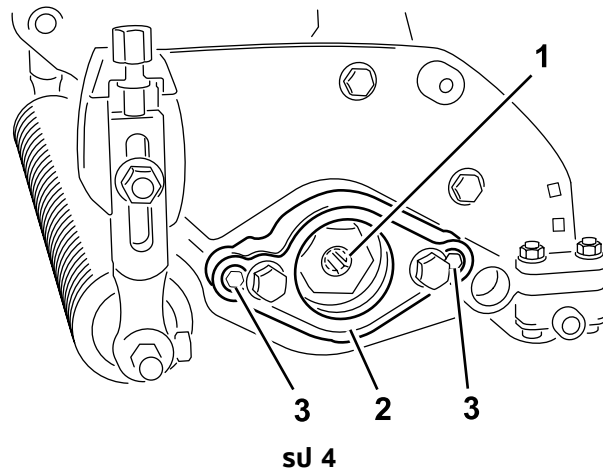


sJ 3

g575278

1. นำหนกถวง

3. ถอดสกรมเบ 2 ทวทยดแทนมอเตอรเขากบปลายดานชายของชุดเปิดพญา
4. ถอดแทนมอเตอรออก (sJ 4)
5. ทาจาระบทเสนผานศนยกลางดานในของรองขบ (sJ 4)



g575279

1. รองขบ
2. แกนมอเตอร์

3. สกรมเบา

-
6. กปลายด้านขวาของชุดเปิดพจนหญา ไททานำมบนบางๆ กโรงและตตตงแกนมอเตอร์ดวยสกรมเบา 2 ตวทกอดออกมอกอนหนน

หมายเหตุ: ขนสกรอนโตแรงมด 16 ถง 20 นวตนมตร (12 ถง 15 ฟตปอนด)

7. กปลายด้านซ้ายของชุดเปิดพจนหญา ไททานำมบนบางๆ กโรงและตตตงนำหนกถงดวยสกรทกอดออกมอกอนหนน

หมายเหตุ: ขนสกรอนโตแรงมด 16 ถง 20 นวตนมตร (12 ถง 15 ฟตปอนด)

3

การตตตงจตตอหวง จตตอแบมเอยง หรอจตตอโซ

ไมตองโซชนสวน

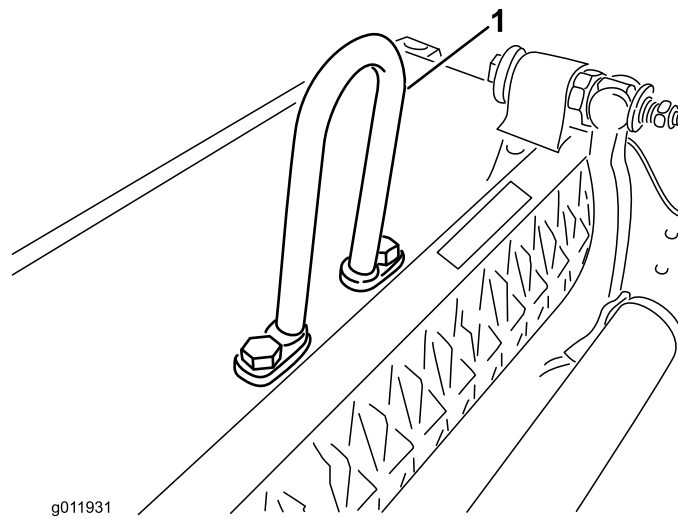
ขนตอน

สำหรบชุดเปิดพจนหญาทจะตตตงบนรกลากพวงทมหมยเลขชเรยล 240000001 หรอเกอทว จะตตตงทตทงหวยกทเหมาะสม

สกรหวงม 2 ตวทใช้ตตตงจตตอหวง จตตอแบมเอยง หรอจตตอโซ ตตตงอยบนชุดเปิดพจนหญา ไททอดสกรเหลอนออก และนำมมาใช้ตตตงจตตอทตองการ

- **จตตอหวง** (หมยเลขอะโหล 105-5740) ดงแสดงใน [su 5](#) จำเปนสำหรบรกลากพวง Greensmaster 3000, 3000-D, 3050, 3100, 3150 และ 3150-Q (ไทมพรอมกบรกลากพวง Greensmaster ขงตง)

1. ตตตงจตตอหวงเขากบตงบนขงชุดเปิดพจนหญาโดยโซสกรหวงม 2 ตว
2. ขนสกรหวงมจอนโตแรงมด 34 ถง 40 นวตนมตร (25 ถง 30 ฟตปอนด)

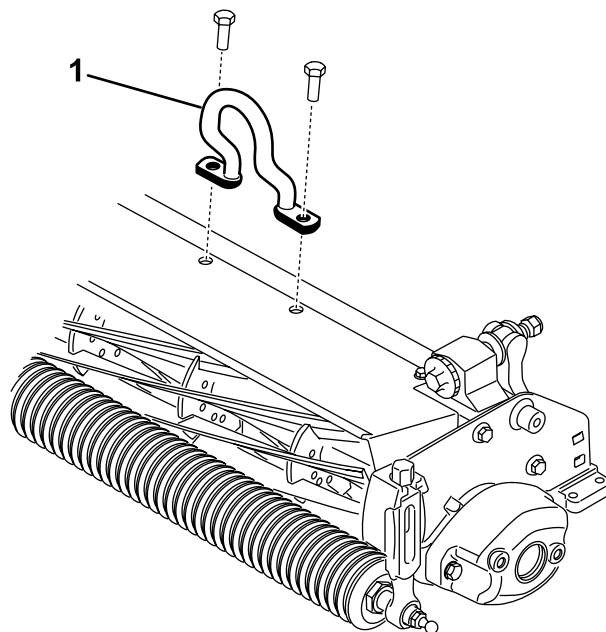


SU 5

1. จัดตอหวง

- **จัดตอแบบเอียง** (หมายเลขอะไหล่ 110-2397) จำเป็นสำหรับรถลากพวง Greensmaster 3250-D (ใหม่พร้อมรถลากพวง Greensmaster 3250-D)

1. วางหยกแบบเอียงไปทางด้านหน้าของชุดเปิดพญา
2. ตัดตอจัดตอแบบเอียง (SU 6) เขากบดานบนของชุดเปิดพญาโดยใช้สกรูหวง 2 ตัว
3. ขนสกรูหวงมอดแรงบด 34 ถึง 40 นิวตันเมตร (25 ถึง 30 ฟุตปอนด์)



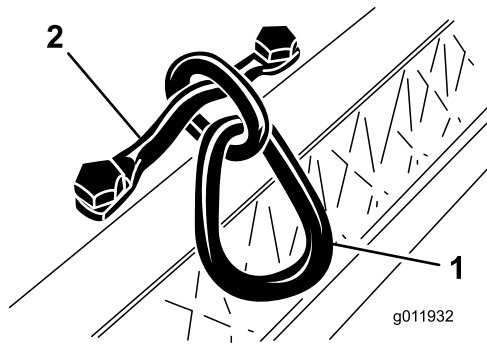
SU 6

1. หยกแบบเอียง

- **จัดตอโซ่** (หมายเลขอะไหล่ 106-2601) และโครงยึด (หมายเลขอะไหล่ 105-5738) สามารถใช้กับรถลากพวง Greensmaster 3250-D โดเซนก

1. ตัดตอจัดตอโซ่เขากบดานบนของชุดเปิดพญาโดยใช้โครงยึดและสกรูหวง 2 ตัว
2. ขนสกรูหวงมอดแรงบด 34 ถึง 40 นิวตันเมตร (25 ถึง 30 ฟุตปอนด์) (SU 7)

หมายเหตุ: เมื่อยชุดเปิดพญาเขากบรถลากพวง ให้เกวปลายด้านทวารกวางของจัดตอโซ่เขากบแขนยก



SU 7

1. จดตอไซ

2. โครงยด

g011932

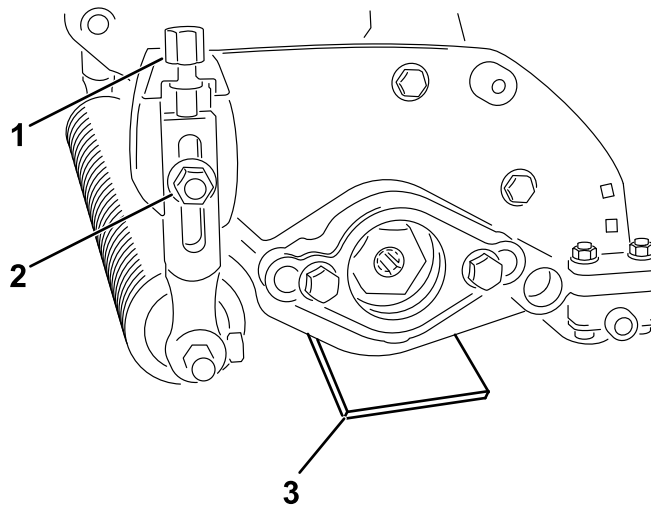
4

การปรับใบมดชดเปิดพนหญาสำหรับการตงคอบวก (เหนอพน)

ไมตองไซชนสวน

ขั้นตอน

1. วางชดเปิดพนหญาบนพนรสบ
2. วางเกอบารตงคอบวระดับควมสงใบมดเหนอพนตงคอบวการโวลแวด ใตปลายตลละตงนของชดเปิดพนหญา (SU 8)



SU 8

1. สลกเคลยวปรับควมสงใการตด
2. นอดมบ

3. เกอบาร

g575291

3. คลายนอดมบตงนสองตว โดยใหลกกลองสมพสกบพนพวรบ (SU 8)
4. หมนสลกเคลยวปรับควมสงใการตดจนคระทงปลายทงสองตงนของชดเปิดพนหญาเกอบสมพสกบพนพวรบ (SU 8)
5. ตรวจสอบควมสงโดยไซเศษคระตงนตรวจสอบปลายตลละตงนของใบมด
6. ชนนอดลอกมบตงนสองตว

5

การปรับใบมดชดเปิดพญาสำหรับการตวงคาบ (ตำกวางพ)

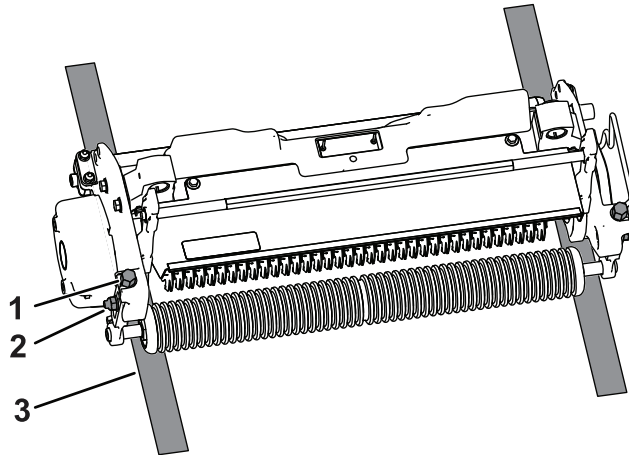
ไมตองไซชนสวน

ชนตอน

หมายเหตุ: การตวงคาบสงสดกแณะน้ำคอกความลกใบมด 5 มม. (3/16 นว)

1. วางชดเปิดพญาบนพนราบ
2. วางเกอบาร 2 ชน ซงแต่ละชนตวงการระดับความลกของใบมดใตพนดนทตองการไวแลว ใตลกกลงหนาและลกกลงหลงของชดเปิดพญา

หมายเหตุ: ตรวรสอบไหแแนใจวาใบมดชดเปิดพญาไมสมพสกบเกอบาร



สป 9

g379284

1. สลกเกลยวปรบความสงในการตต
2. นอตมบา
3. เกอบาร

3. คลายนอตมบาบนชดลกกลง
4. หมนสลกปรบความสงในการตตบนโครยดความสงในการตตแต่ละชด เพอไหใบมดชดเปิดพญาสมพสกบระดับพนราบทปลายทงสองดา

หมายเหตุ: เมอใบมดชดเปิดพญาสทหรอไป เสนพานศนยกลางของชดใบมดจะลตลง และการตวงคาความลกจะเปลยนไปดวย ตรวรสอบการตวงคาความลกเปนครงคราว เพอไหการตวงคาเปนไปตามตองการ

5. ชนนอตลอกมบาสำหรับปรบความสงในการตตทงสองทวไหแแน

6

การตตตวงชดเปิดพญา

ไมตองไซชนสวน

ชนตอน

ดคำแณะน้ำในการตตตวงชดเปิดพญาเขากบอปกรณโดจาก *คมอพิไซ*ของรกลากพวง

สำคัญ: หากคุณตกลงกับใบบัดซองเปิดพินญา ควรใช้ความระมัดระวังเพื่อป้องกันไม่ให้ใบบัดเสียหาย เนื่องจากใบบัดอาจสัมผัสกับพื้นคอนกรีตหรือพื้นผิวทางเดิน

หมายเหตุ: ชุดเปิดพินญากำหนดมาจากโรงงานสำหรับขบทางซ้ายมือ หากต้องการขบทางขวามือ อาจจำเป็นต้องกำหนดค่าใหม่ โปรดดู [2 การปรับตำแหน่งนำหนกถวง \(หน้า 6\)](#)

ภาพรวมผลิตภัณฑ์

ขอมูลจำเพาะ

ความเขากนโดของรถลากพวง	แกนยดชุดเปิดพนหญาบรรถลากพวง Greensmaster 3000, 3000-D, 3050, 3100, 3150, 3250-D และ 3150-Q
ความสงในการตด	ความลกในการเปิดพนหญาปรับโดบนลกกลงหนาโดยไซสรแนวตง 2 ตว และยดดวยนอตมบาปดลอก 2 ตว
ชวงความสงในการตด	ชวงความสงในการตดแบบเบนชคอตำควาระดบพนดน 4.78 มม. (0.188 นิ้ว) ถงเหนอระดบพนดน 6.35 มม. (0.250 นิ้ว)
แบรงใบมดพวง	แบรงเมดกลมรองลกสเดนเลสสเทลแบบปดชลสองชน เสนผานศนยกลาง 30 มม. (1.18 นิ้ว) เลอนสวมบนเพล่าใบมดพวง และยดดวยพคขบแบบเกลยวกรมรองตางใน มชล / สลงเกอรตางใน พรอมกบตวเรอนแบรงตางนอกแบบปดชลสนก เพอเพมการปกปองอกชน ตำแหงงใบมดพวงยดไวดวยแหวนคสน โดยไมตองไซนอตปรบ
ลกกลง	ลกกลงทายคอกลกกลงเดมเหลกกล่า เสนผานศนยกลาง 5.1 ซม. (2 นิ้ว)
แพงกนหญา	แพงกนหญาชนดปรบไมโด มาพรอมกบแกนตดแบบปรบโดเพอไทงหญาจากรพวงใบมดโดงายชนเมอทำงาในสภภาพเปยง
นำหนกถวง	นำหนกถวงเหลกหลอกถวงไวดรงขามกบมอเตอรขบเพอถวงไชดเปิดพนหญาเกดความสมดล
นำหนกสกร	31 กก. (68 ปอนด)

อปรกณตอพวง/อปรกณเสรม

เราดจำหนายอปรกณตอพวงและอปรกณเสรมทอ Toro สรองมามากมายสำหรบไซกบเครองตดหญารนเพอเสรมประสกรภาพและชยายความสามารถของเครองตดหญา โปรดตดตอถวแทนบรการหรือถวแทนจำหนายทโดรบอนญาต หรือเขาไปท www.Toro.com เพอตรายการอปรกณตอพวงและอปรกณเสรมทรบรองทงหมด

เพอสมรรถนะสงสดและความปลอดกยในการไซงานอยางตอเนอง โปรดไซเฉพาะอะไหลดแทนและอปรกณเสรมของแกจาทอ Toro อะไหลดแทนและอปรกณเสรมทผลตโดยผลตรายอนอาจเปนอนตรายและการไซงานดงกลาวอาจทำไหการรบประกนผลตภทเปนโมชะ

การปฏิบัติงาน

ระยะเวลาการฝึกอบรม

ก่อนใช้งานชุดเปิดพญาในสนามกรน ให้ประเมินสมรรถนะของชุดเปิดพญาเมื่อดูตามความต้องการ
ลองใช้อุปกรณ์ในพจนานุกรมโมโตใช้งาน เพื่อประเมินว่าได้ผลหรือต้องการหรือไม่
ปรับชุดเปิดพญาเมื่อเปลี่ยนแปลงการตั้งค่าได้ตามต้องการ

หมายเหตุ: เมื่อดูชุดเปิดพญาบนรถลากพวง Greensmaster 3200, 3200-D หรือ 3250-D
และใช้งานโดยทรมโหลดมากเป็นพิเศษ คุณอาจจะต้องปรับวาล์วระบายของโครงสร้างรถและอุปกรณ์

เคล็ดลับการปฏิบัติงาน

- ขับและใช้งานรถลากพวงด้วยความเร็วเต็มที่ โดยปรับความเร็วขับเคลื่อนบนพนักให้เหมาะสมกับโหลดในการเปิดพญา
- การตั้งคาลบสงสดกแนะนำสำหรับใบมดเปิดพญา ควรความลึกในการเจาะ 5 มม. (3/16 นิ้ว)
- กำลังเครื่องยนต์ในการใช้งานชุดเปิดพญาจะแตกต่างกันไปตามสภาพของสนามและดิน
- คุณอาจต้องปรับลดความเร็วการขับเคลื่อนลงในบางสภาวะ

การบำรุงรักษา

หมายเหตุ: ดาดานชายและชวาชของอุปกรณ์จากตำแหน่งปกติในการควบคุมเครื่อง

การแยกชิ้นส่วนชุดใบมดเปิดพญา ตัดตงใบมดคาร์ไบด์

แยกชิ้นส่วนชุดใบมดเปิดพญาเมื่อต้องการเปลี่ยนใบมดหรือเปลี่ยนแบริ่ง

1. ใช้คีมจับนอตสวมทบบนพกเกลียวชวาชส่วนปลายของชุดใบมดเปิดพญา ชงมแหวน

สำคัญ: ห้ามถอดแหวนหรือนอตบนชุดใบมดเปิดพญาตาม

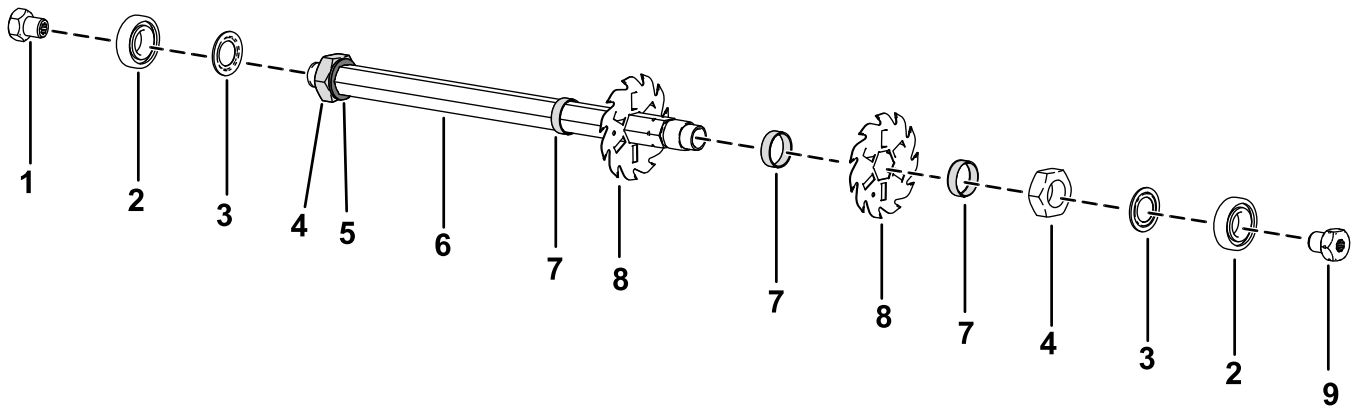
2. ถอดพกเกลียว แบริ่ง และชลสกลาดออก
3. ถอดพกเกลียวชายทอกดานหงของเพลาออก

⚠ ขอบระวัง

ใบมดคมมากและอาจมรอยขีดข่วนตามมือ

สวมใส่ถุงมือและใช้ความระมัดระวังเมื่อถอดใบมดออกจากเพลา

4. ถอดแบริ่ง ชลสกลาด ใบมด และตัวคั่นออก ทำความสะอาดและหล่อลื่นเพลาดด้วยการเคลือบจาระบะบางๆ เพื่อให้ประกอบได้ง่าย

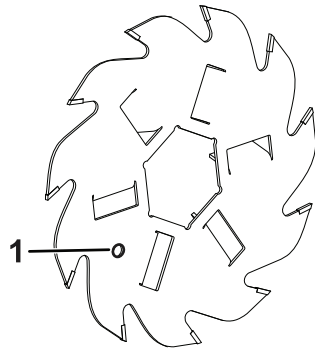


รูป 10

- | | |
|--------------------------|-------------------------|
| 1. พกเกลียว (เกลียวชวาช) | 6. เพลา |
| 2. แบริ่ง | 7. ตัวคั่น |
| 3. ชลสกลาด | 8. ใบมด |
| 4. นอตสวมทบบ | 9. พกเกลียว (เกลียวชาย) |
| 5. แหวน | |

5. ทาน้ำยาออกเกลียวแรงยึดปานกลาง (เช่น Blue Loctite 243) ลงบนเกลียวพกตอนประกอบชุดใบมดเปิดพญา

สำคัญ: ลำดับการแยกชิ้นส่วนบนสำคัญอย่างยิ่ง อย่าสลับเปลี่ยนตำแหน่งใบมดขณะแยกชิ้นส่วนหรือย้อนลำดับตอนประกอบ ส่งเครื่องต้นบนใบมดแต่ละเล่ม รดน้ำมันใช้สำหรับการประกอบชิ้นส่วนเพื่อให้ได้เกลียวที่เหมาะสม หมันใบมดในทิศทางทวนเข็มนาฬิกาโดยใช้แรงดัน 1 สำหรับแต่ละใบมดตามลำดับ เพื่อให้ชุดใบมดเปิดพญาได้องศาเกลียวที่เหมาะสม



สพ 11

g379283

1. สดข

6. ขนพกเกลยว สลกเกลยวหคเหลยม และนอตสวมทบจนโดแรงบด 108 ถง 135 นวตุนเมตร (80 ถง 100 ฟตปอนด)

การแยกชิ้นส่วนชุดใบมดเปิดพจนญา

ตัดงใบมดเหล็กสปรง

แยกชิ้นส่วนชุดใบมดเปิดพจนญาเมื่อต้องการเปลี่ยนใบมดหรือเปลี่ยนแบง

1. ใช้คีมจับนอตสวมทบบนพกเกลียวขวาจากส่วนปลายของชุดใบมดเปิดพจนญา ชงมแหวนอย

สำคัญ: ห้ามถอดแหวนหรือนอตบนชุดใบมดเปิดพจนญาตาม

2. ถอดพกเกลียว แบง และชลสภคลาดออก
3. ถอดพกเกลียวชายทอกกตามหงของเพลาออก

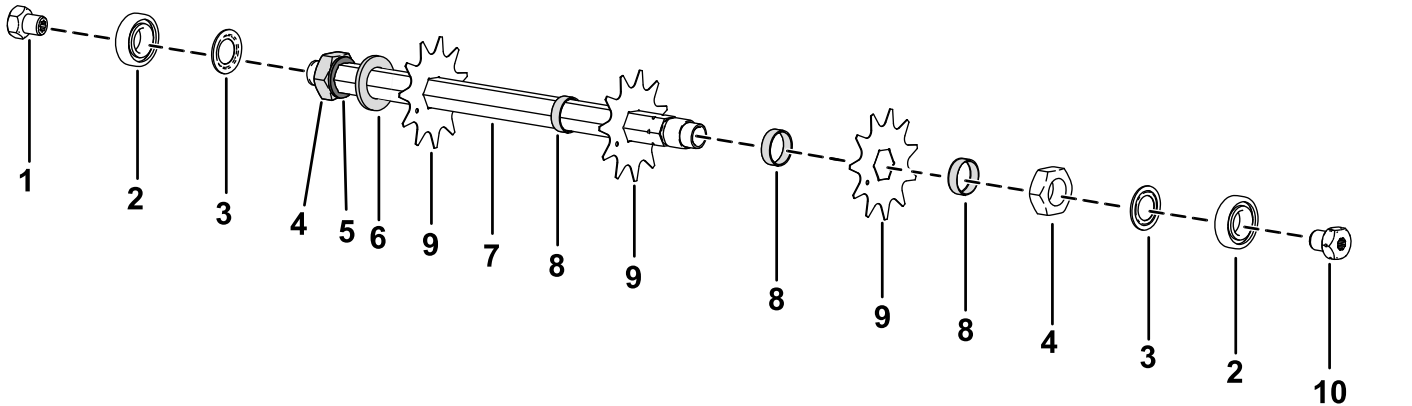
⚠ ขอบคระวัง

ใบมดคมมากและอาจมรอยชดทบาดมอคนใด

สวมใส่ถุงมอและใช้ความระมดระวังเมอถอดใบมดออกจากเพลา

4. ถอดแบง ชลสภคลาด ใบมด และตวคนออก ทำความสะอาดและหลอลนเพลาดวการเคลอบจาระบบบางๆ เพอให้ประกอบโดงาย

หมายเหตุ: ชดใบมดสตนเลสสตามพรอมแหวนขนาดใหญ่และตัดงใบมดเพมอกหงชนตามหนาตวคนตวแรก ดงแสดงตามลาง



สป 12

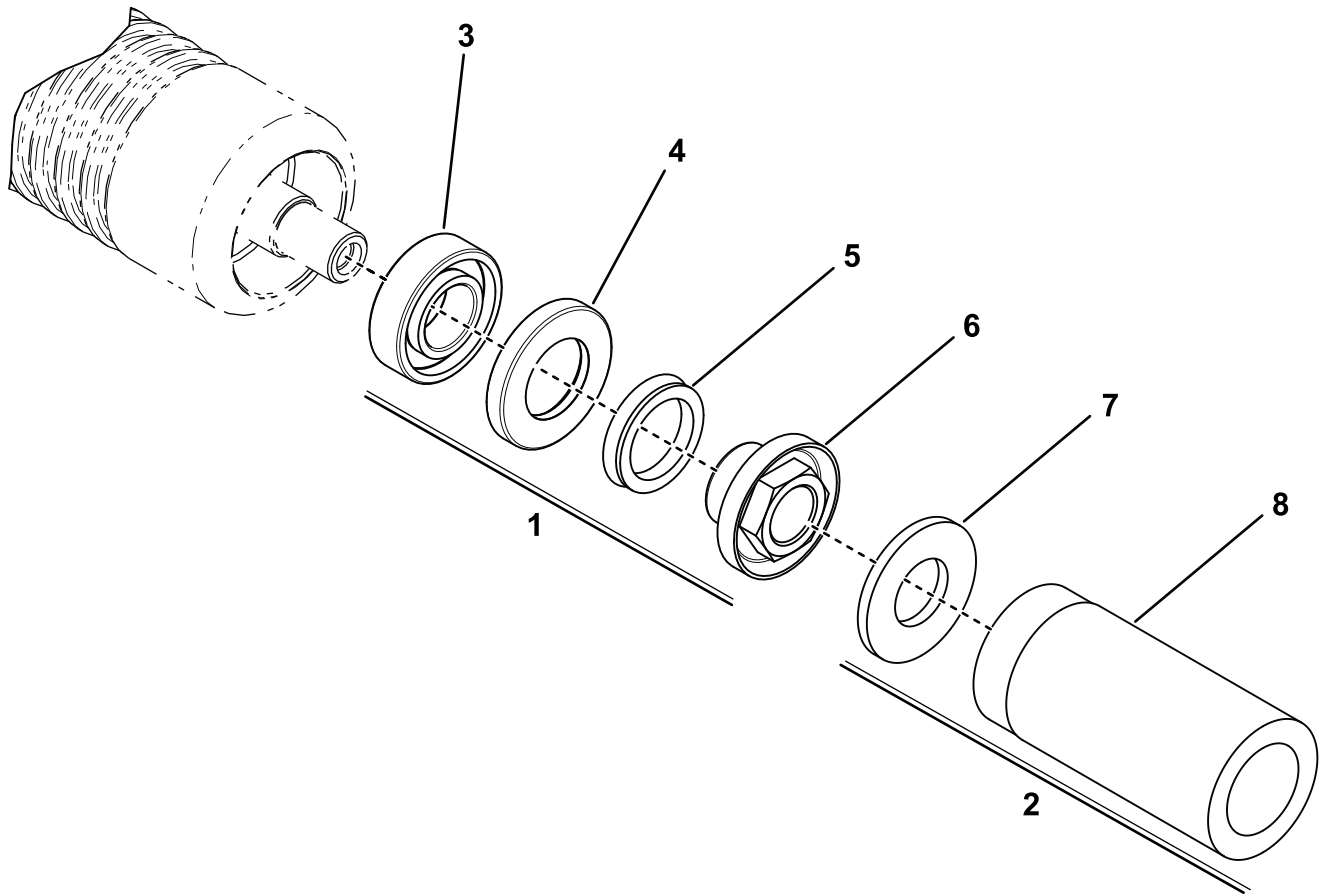
- | | |
|-------------------------|--------------------------|
| 1. พกเกลียว (เกลียวขวา) | 6. แหวนขนาดใหญ่ |
| 2. แบง | 7. เพลา |
| 3. ชลสภคลาด | 8. ตวคน |
| 4. นอตสวมทบ | 9. ใบมด (เหล็กสปรง) |
| 5. แหวน | 10. พกเกลียว (เกลียวชาย) |

5. กานำยาลอกเกลียวแรงยดปานกลาง (เช่น Blue Loctite 243) ลงบนเกลียวพทอนทประกอบชุดใบมดเปิดพจนญา
6. ชนพกเกลียว สลกเกลียวทกเหลี่ยม และนอตสวมทบจนโดงแรงบด 108 ถง 135 นวตนมตร (80 ถง 100 ฟตปอนต)

การซ่อมบำรุงลูกกลอง

ชุดซ่อมลูกกลอง Greens (หมายเลขอะไหล่ 140-5552) และชุดเครื่องมือซ่อมลูกกลอง Greens (หมายเลขอะไหล่ 140-5553) (sJ 13) มอดจำหนายสำหรับการซ่อมบำรุงลูกกลอง ชุดซ่อมลูกกลองมาพร้อมแบริ่ง นอตแบริ่ง และสลครมชุดสำหรับการซ่อมบำรุงลูกกลอง

ชุดเครื่องมือซ่อมลูกกลองมาพร้อมเครื่องมือทั้งหมดและคำแนะนำในการตัดตงกจำเป็นสำหรับการซ่อมลูกกลองด้วยชุดซ่อมลูกกลอง โปรดดเคตตาลอกอะไหล่หรือตัดต่อตัวแทนจำหนายกโตรอนญาตของ Toro เพขอคำแนะนำ



g346125

sJ 13

- | | |
|---|------------------------------|
| 1. ชุดซ่อมลูกกลอง Greens (หมายเลขอะไหล่ 140-5552) | 5. แหวน |
| 2. ชุดเครื่องมือซ่อมลูกกลอง Greens (หมายเลขอะไหล่ 140-5553) | 6. นอตลอกแบริ่ง |
| 3. แบริ่ง | 7. แหวนเรยบ |
| 4. ซล | 8. เครื่องมอแบริ่ง/ซลตาดนนอก |

การรับรองมาตรฐานผลิตภัณฑ์เครื่องจักรประกอบสมรรถนะบางส่วน

The Toro Company, 8111 Lyndale Ave. South, Bloomington, MN, USA
รับรองว่าอุปกรณ์ดังต่อไปนี้ได้มาตรฐานตามคำสั่งกระทรวงไอเมอตตตามคำแนะนำใหม่สำหรับอุปกรณ์ต่างๆ ของ Toro
ตามระเบียบไว้ในเอกสารรับรองมาตรฐานกเถวของ

หมายเลขรุ่น	หมายเลขเรยล	คำอธิบายผลตภณท	คำอธิบายใบกำกับสนคค	คำอธิบายทวไป	คำสั่ง
04479	410400000 และซนไป	ชุดเปิดพณหญญ, รลลภพวง Greensmaster ซสจ 3000	THATCHING REEL	ใบมตพวงเปิดพณหญญ	2006/42/EC

เอกสารทางเทคนิคกเถวของจตทำตามขกกำหนดในภคคพนทก VII สวณ B ของคำสั่ง 2006/42/EC

เรจจะสงตอขอมลกเถวคบเครื่องจกรทสมรณเพยงบางสวณนตามคำขอจกคหวยกำกับดเลขของประเศ
การสงเอกสารจะดำเนินการดวยระบบอเลกตรอนคส

เครื่องจกรนโมมการนำไปไซงานจนควจจะประคอรรวมคบอุปกรณ์รท Toro
รับรองตามระเบียบไว้ในเอกสารรับรองมาตรฐานกเถวของและตามคำแนะนำทงมด
ดงนจจรับรองโดวเครื่องจกรโดมาตรฐานตามคำสั่งทงมดกเถวของ

ผนการรับรอง:



Tom Langworthy
ผู้อำนวยการฝ่ายวิศวกรรม
8111 Lyndale Ave. South
Bloomington, MN 55420, USA
ธนวคค 23, 2025

ตวแทนโดรบนญต:

Marcel Dutrieux
Manager European Product Integrity
Toro Europe NV
Nijverheidsstraat 5
2260 Oevel
Belgium

UK Declaration of Incorporation

The Toro Company, 8111 Lyndale Ave. South, Bloomington, MN, USA

รับรองว่าอุปกรณ์ดังต่อไปนี้ได้มาตรฐานตามคำสั่งกระทรวงมหาดไทยเมื่อดังกล่าวตามคำแนะนำใหม่สำหรับอุปกรณ์ต่างๆ ของ Toro ตามกระทรวงในเอกสารรับรองมาตรฐานที่เกี่ยวข้อง

หมายเลขรุ่น	หมายเลขซีเรียล	คำอธิบายผลิตภัณฑ์	คำอธิบายใบกำกับสินค้า	คำอธิบายทั่วไป	คำสั่ง
04479	410400000 และขึ้นไป	ชุดเปิดพญา, รถลากพวง Greensmaster 3000	THATCHING REEL	ใบมดพวงเปิดพญา	ของคบ S.I. 2008 เลข 1597

เอกสารทางเทคนิคที่เกี่ยวข้องของโครงการเรียงตามรายการ 10 ของของคบ S.I. 2008 เลข 1597

เราจะส่งต่อข้อมูลเกี่ยวกับเครื่องจักรที่มอบหมายบางส่วนตามคำขอจากหน่วยกำกับดูแลของประเทศ การส่งเอกสารจะดำเนินการด้วยระบบอิเล็กทรอนิกส์

เครื่องจักรที่มอบหมายไปใช้งานจนกว่าจะประกอบด้วยอุปกรณ์รุ่น Toro
รับรองตามกระทรวงในเอกสารรับรองมาตรฐานที่เกี่ยวข้องและตามคำแนะนำทั้งหมด
ดังนั้นจึงรับรองได้ว่าเครื่องจักรได้มาตรฐานตามคำสั่งทั้งหมดที่เกี่ยวข้อง

This declaration has been issued under the sole responsibility of the manufacturer.

The object of the declaration is in conformity with relevant UK legislation.



Tom Langworthy
ผู้อำนวยการฝ่ายวิศวกรรม
8111 Lyndale Ave. South
Bloomington, MN 55420, USA
ธันวาคม 23, 2025

ตัวแทนไดเรกชัน:

Marcel Dutrieux
Manager European Product Integrity
Toro U.K. Limited
Spellbrook Lane West
Bishop's Stortford
CM23 4BU
United Kingdom

