

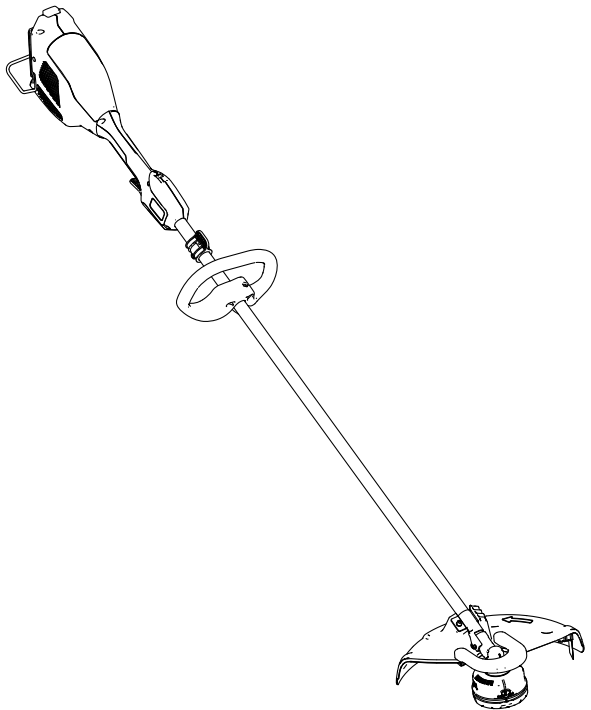
**TORO**

**Count on it.**

**Käyttöopas**

## Revolution® 60 V -siimaleikkuri

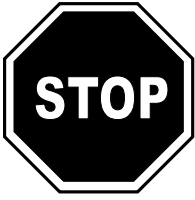
Mallinro: 66210T—Sarjanro: 323000001 tai suurempi



Rekisteröi tuotteesi osoitteessa  
[www.Toro.com](http://www.Toro.com).  
Käännös alkuperäisestä tekstistä  
(FI)

CE UK  
CA





**Lisätietoja saa katsomalla ohjevideoita osoitteessa [www.Toro.com/support](http://www.Toro.com/support) tai ottamalla yhteyden valtuutettuun huoltoliikkeeseen ennen tuotteen palauttamista.**

## Johdanto

Tämä leikkuri on tarkoitettu kotikäyttöön ja ammattikäyttöön. Se on suunniteltu nurmikon tarpeen mukaiseen leikkuuseen ulkona. Siinä on tarkoitus käyttää 60 V:n Flex-Force Power System® -litiumioniakkuja. Kyseiset akkuyksiköt on suunniteltu ladattavaksi vain 60 V:n Flex-Force-litiumioniakkujen latureilla. Tuotteen käyttäminen muuhun kuin sen aiottuun käyttötarkoitukseen voi olla vaarallista käyttäjälle ja sivullisille.

**Malli 66210T ei sisällä akkua tai laturia.**

Lue nämä tiedot huolellisesti, jotta opit käyttämään ja huoltamaan tuotetta asianmukaisesti sekä välttämään tapaturmia ja laitevaurioita. Olet itse vastuussa tuotteen asianmukaisesta ja turvallisesta käytöstä.

Käy osoitteessa [www.Toro.com](http://www.Toro.com), jos tarvitset tuoteturvallisuuteen ja käyttökoulutukseen liittyviä materiaaleja, tietoja lisävarusteista tai lähimmästä jälleenmyyjästä ja jos haluat rekisteröidä tuotteesi.

© 2024—The Toro®  
Company  
8111 Lyndale Avenue  
South  
Bloomington, MN  
55420

Rekisteröi tuotteesi  
osoitteessa  
[www.Toro.com](http://www.Toro.com).

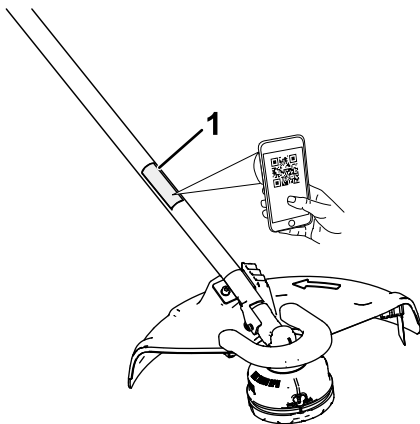


Käännös alkuperäisestä  
tekstistä (FI)  
**Painettu Kiinassa**  
**Kaikki oikeudet**  
pidätetään



Kun laite on huollettava tai kun tarvitset alkuperäisen valmistajan varaosia tai lisätietoja, ota yhteys valtuutettuun huoltoliikkeeseen tai valmistajan asiakaspalveluun. Ota tuotteesi malli- ja sarjanumerot valmiiksi esiin. [Kuva 1](#) näyttää tuotteen malli- ja sarjanumeron sijainnin. Kirjoita numerot annettuun tilaan.

**Tärkeää:** Katso tuotetiedot sekä takuu- ja varaosatieidot skannaamalla sarjanumerokilvessä (jos varusteena) oleva QR-koodi mobiililaitteella.



Kuva 1

g399656

1. Malli- ja sarjanumeron sijainti

Mallinro: \_\_\_\_\_

Sarjanro: \_\_\_\_\_

# Varoitusmerkintä

Tässä oppaassa ja koneessa käytettävä varoitusmerkintä (Kuva 2) huomauttaa tärkeistä turvallisuuteen liittyvistä tiedoista, joita on noudatettava onnettomuuksien estämiseksi.



Kuva 2

Varoitusmerkintä

g000502

---

Varoitusmerkintä sijaitsee vaarallisista toimista tai tilanteista varoittavien tietojen yläpuolella, ja sitä seuraa sana **VAARA**, **VAROITUS** tai **HUOMIO**.

**VAARA** ilmaisee välittömän vaaratilanteen, joka **johtaa** kuolemaan tai vakavaan loukkaantumiseen, jos sitä ei vältetä.

**VAROITUS** ilmaisee mahdollisesti vaarallisen tilanteen, joka jatkuessaan **voi** johtaa kuolemaan tai vakavaan loukkaantumiseen.

**HUOMIO** ilmaisee mahdollisesti vaarallisen tilanteen, joka jatkuessaan **saattaa** johtaa vähäiseen tai lievään loukkaantumiseen.

Tässä oppaassa käytetään myös kahta muuta sanaa tietojen korostamiseen: **Tärkeää** kiinnittää huomiota erityisiin mekaanisiin tietoihin ja **Huomautus** korostaa yleistietoja, joihin tulisi kiinnittää erityistä huomiota.

## Turvaohjeet

VAROITUS: Ehkäise tulipalon, sähköiskun ja henkilövahinkojen riski sähköisiä puutarhatyökaluja käytettäessä lukemalla aina yleiset varoitukset ja ohjeet sekä noudattamalla niitä. Katso seuraavat tiedot.

## TÄRKEITÄ

### TURVAOHJEET

#### I. Laitteen hallinta

1. Työkalun käyttäjä vastaa kaikista muille ihmisille tai heidän omaisuudelleen aiheutuneista vahingoista.
2. Älä anna lasten leikkiä työkalulla, akkuyksiköllä tai akkulaturilla tai käyttää niitä. Paikalliset määräykset voivat rajoittaa käyttäjän ikää.

3. Älä anna lasten tai henkilöiden, jotka eivät osaa hallita tätä laitetta, käyttää tai huoltaa sitä. Anna henkilöiden käyttää tai huoltaa laitetta vain, jos he ovat vastuullisia ja hallitsevat laitteen käytön sekä ovat tutustuneet ohjeisiin ja ovat fyysisesti kykeneviä siihen.
4. Perehdy kaikkiin työkalun, akkuyksikön ja akkulaturin ohjeisiin ja varoitusmerkintöihin ennen tuotteiden käyttöä.
5. Tutustu ohjaimiin ja työkalun, akkuyksikön ja akkulaturin asianmukaiseen käyttöön.

## **. Valmistelut**

1. Älä päästä sivullisia ja lapsia käyttöalueelle.
2. Käytä vain Toron ilmoittamaa akkuyksikköä. Muiden lisävarusteiden ja lisälaitteiden käyttö voi lisätä loukkaantumis- ja tulipalovaaraa.
3. Akkulaturin kytkeminen pistorasiaan, joka ei ole 100–240 V, voi aiheuttaa tulipalon tai sähköiskun. Älä kytke akkulaturia muuhun kuin 100–240 V:n pistorasiaan. Eri kytkentätyypeille on käytettävä tarvittaessa oikeaa pistorasiasovitinta.
4. Älä käytä vaurioitunutta tai muokattua akkuyksikköä tai akkulaturia, sillä ne voivat toimia arvaamattomasti ja aiheuttaa tulipalon, räjähdyksen tai loukkaantumisvaaran.
5. Jos akkulaturin virtajohto on vaurioitunut, ota yhteys valtuutettuun huoltoliikkeeseen virtajohdon vaihtamista varten.
6. Lataa akkuyksikkö vain Toron ilmoittamalla akkulaturilla. Tietyille akkuyksiköille sopiva laturi voi aiheuttaa tulipalovaaran, kun sitä käytetään toisen akkuyksikön kanssa.
7. Lataa akkuyksikköä vain hyvin tuuletetulla alueella.
8. Noudata kaikkia latausohjeita äläkä lataa akkuyksikköä lämpötiloissa, jotka ovat ohjeissa määritetyn lämpötila-alueen ulkopuolella. Muussa tapauksessa akkuyksikkö voi vaurioitua ja aiheuttaa tulipalovaaran.
9. Älä käytä työkalua ilman paikallaan olevia ja asianmukaisesti toimivia suojuksia ja muita suojalaitteita.
10. Pukeudu asianmukaisesti: käytä silmiensuojainta, pitkälahkeisia housuja, tukevia liukastumisen estäviä kenkiä ja kuulonsuojainta. Sido pitkät hiukset. Älä käytä löysiä vaatteita tai riippuvia koruja, jotka saattavat tarttua liikkuviin osiin. Käytä pölynaamaria pölyisissä käyttöolosuhteissa.

## **III. Käyttö**

1. Vältä vaarallisia ympäristöjä: älä käytä työkalua sateella tai kosteissa tai märissä paikoissa.

2. Käytä käyttötarkoitukseen soveltuvaa työkalua: työkalun käyttäminen muuhun kuin sen suunniteltuun käyttötarkoitukseen voi olla vaarallista käyttäjälle ja sivullisille.
3. Estä tahaton käynnistys: Varmista ennen akkuyksikön kytkemistä ja työkalun käyttöä, että kytkin on POIS-asennossa. Älä kannata työkalua sormi käyttökytkimellä. Älä kytke sähkövirtaa työkaluun, kun kytkin on PÄÄLLÄ-asennossa.
4. Käytä työkalua vain päivänvalossa tai hyvässä keinovalaistuksessa.
5. Jos laite osuu esteeseen tai alkaa täristä, sammuta laite välittömästi ja odota, kunnes kaikki liikkuvat osat ovat pysähtyneet. Kytke akku irti ennen kuin tarkistat, onko laitteessa vaurioita. Suorita tarvittavat korjaukset ennen käytön jatkamista.
6. Irrota akkuyksikkö työkalusta ennen sen säätämistä tai lisävarusteiden vaihtamista.
7. Pidä kädet ja jalat loitolla leikkuualueesta ja kaikista liikkuvista osista.
8. Pysäytä työkalu, irrota akkuyksikkö työkalusta ja odota, että kaikki liikkuvat osat ovat pysähtyneet, ennen työkalun säätöä, huoltoa, puhdistusta tai varastointia.
9. Irrota akkuyksikkö työkalusta aina, kun työkalua ei valvota.
10. Älä käytä sähkötyökalua väkisin. Käytä tarkoitukseen sopivaa sähkötyökalua. Sopiva sähkötyökalu tekee työn paremmin ja turvallisemmin sillä käyttönopeudella, jolle se on suunniteltu.
11. Älä kurota liikaa: Pysy aina tukevassa ja tasapainoisessa asennossa, erityisesti rinteissä. Käytä työkalua kävellen, älä koskaan juokse.
12. Pysy valppaana: Katso, mitä olet tekemässä, ja käytä tervettä järkeä työkalun käytössä. Älä käytä työkalua sairaana, väsyneenä tai alkoholin tai huumaavien aineiden vaikutuksen alaisena.
13. Varmista, että tuuletusaukoissa ei ole roskia.
14. Jos akkuyksikköä käsitellään väärin, siitä voi vuotaa nestettä. Vältä sen koskettamista. Jos kosketat nestettä vahingossa, huuhtele iho vedellä. Jos nestettä menee silmään, hakeudu lääkärin hoitoon. Akkuyksiköstä vuotava neste voi aiheuttaa ärsytystä ja palovammoja.
15. Älä altista akkuyksikköä tai työkalua tulelle tai liian korkealle lämpötilalle. Tullelle tai yli 130 °C:n lämpötilalle altistuminen voi aiheuttaa räjähdyksen.
16. HUOMIO: Väärin käsitelty akkuyksikkö voi aiheuttaa tulipalovaaran tai kemiallisen palovamman vaaran.
  - Älä pura akkuyksikköä.

- Vaihda akkuyksikkö vain aitoon Flex-Force-akkuyksikköön. Muiden akkuyksikköjen käyttö voi aiheuttaa tulipalon tai loukkaantumisvaaran.
- Säilytä akkuyksikköjä ennen käyttöönottoa niiden alkuperäisessä pakkauksessa lasten ulottumattomissa.

#### IV. Huolto ja varastointi

1. Huolehdi työkalun kunnossapidosta: Pidä se puhtaana ja hyvin huollettuna, jotta se toimii parhaalla mahdollisella tavalla ja jotta loukkaantumisariski vähenee. Noudata voitelua ja lisävarusteiden vaihtamista koskevia ohjeita. Pidät kahvat kuivina, puhtaina ja öljyttöminä sekä rasvattomina.
2. Kun akkuyksikkö ei ole käytössä, pidä se loitolla metalliesineistä, kuten paperiliittimistä, kolikoista, avaimista ja ruuveista, jotka voivat johtaa sähköä akun napojen välillä. Oikosulku akun napojen välillä voi aiheuttaa palovammoja tai tulipalon.
3. Pidä kädet ja jalat etäällä liikkuvista osista.
4. Pysäytä työkalu, irrota akkuyksikkö työkalusta ja odota, että kaikki liikkuvat osat ovat pysähtyneet, ennen työkalun säätöä, huoltoa, puhdistusta tai varastointia.
5. Tarkista, onko työkalun osissa vaurioita: Jos suojukset tai muut osat ovat vaurioituneet, tarkista, toimiiko työkalu oikein. Tarkista, onko laitteessa huonosti kohdistettuja ja juuttuneita liikkuvia osia tai rikkoutuneita osia. Tarkista myös vaadittavat asennukset ja muut toimintaan vaikuttavat ongelmat. Ellei ohjeissa toisin mainita, valtuutetun huoltoliikkeen on korjattava tai vaihdettava vaurioitunut suojus tai osa.
6. Älä vaihda työkalussa olevia ei-metallisia leikkuuvälineitä metallisiin leikkuuvälineisiin.
7. Älä yritä huoltaa tai korjata työkalua, akkuyksikköä tai akkulaturia muutoin kuin ohjeissa ilmoitetulla tavalla. Järjestä valtuutetun huoltoliikkeen suorittama huolto, jossa käytetään alkuperäisten osien kaltaisia varaosia, jotta tuote pysyy turvallisessa käyttökunnossa.
8. Säilytä käyttämätöntä työkalua sisätiloissa kuivassa ja turvallisessa paikassa lasten ulottumattomissa.

# SÄILYTÄ NÄMÄ

## TURVAOHJEET

# Turva- ja ohjetarrat



Turva- ja ohjetarrat on sijoitettu hyvin näkyville paikoille mahdollisten vaara-alueiden lähetyville. Korvaa vioittuneet tai kadonneet tarrat uusilla.

0,095" (2.4MM) DIAMETER NYLON LINE  
FIL EN NYLON DE 2,4 MM (0.095") DE DIAMÈTRE  
60V MAX\* DC  STRING TRIMMER  
/ DÉBROUSSAILLEUSE À FIL

\*60VDC MAXIMUM / 54VDC NOMINAL  
\*60 VDC MAXIMUM / 54 VDC NOMINALE

THE TORO COMPANY  
8111 Lyndale Avenue South  
Bloomington, MN 55420-1186 USA  
PATENT: [www.ttcopats.com](http://www.ttcopats.com)  
Country of Origin: China / Pays d'origine : Chine

CE  
UK  
CA  


 LWA  
**96** dB

1 Model: 66210T  
Serial Number:   
Numero de serie:   
Date Code:   
Code de date: 

decal145-2332

145-2332

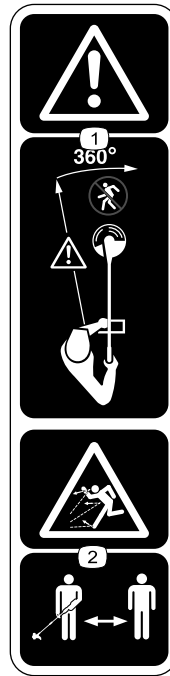
1. Älä hävitä väärin.
-



**139-8262**

decal139-8262

1. Varoitus: Lue käyttöopas. Käytä silmiensuojainta. Käytä kuulonsuojainta. Älä altista sateelle.
- 



**139-8263**

decal139-8263

1. Varoitus: älä päästä sivullisia koneen lähelle mistään suunnasta.
  2. Esineiden sinkoutumisvaara – pidä sivulliset loitolla.
-

# Käyttöönotto

## Irralliset osat

Tarkista alla olevasta taulukosta, että kaikki osat on toimitettu.

Ohjeet	Kuvaus	Mää- rä	Käyttökohde
<b>1</b>	Apukahvan kokoonpano	1	Apukahvan asennus
<b>2</b>	Takasuojus Etusuojus Kuusiokoloruuvi Pyöreäkantainen ruuvi	1 1 1 2	Suojuksen asennus
<b>3</b>	Mitään osia ei tarvita	–	Valjaiden asennus

## Ohjeet, oppaat ja muut osat

Kuvaus	Mää- rä	Käyttökohde
Kuusiokoloavain	1	Suojuksen ja kahvan asennus
Metallinen kiinnitystanko	1	Leikkurin pään pyörimisen esto, kun se irrotetaan huoltoa varten

# 1

## Apukahvan asennus

Vaiheeseen tarvittavat osat:

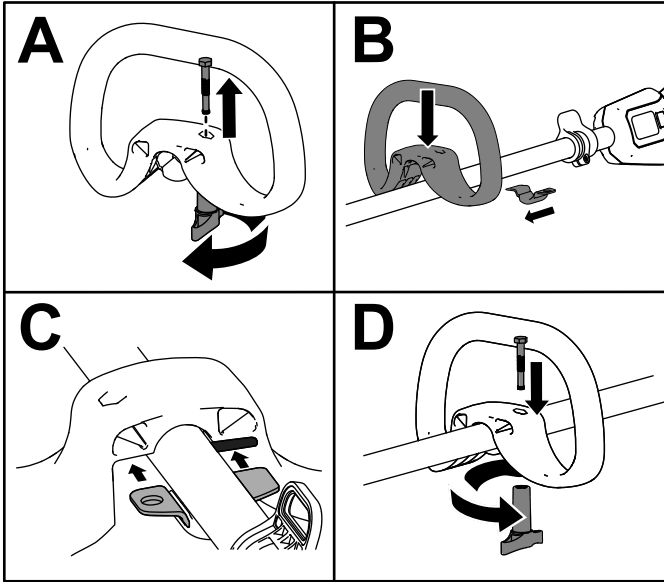
1	Apukahvan kokoonpano
---	----------------------

## Ohjeet

1. Irrota apukahva kahvan alemmasta kannattimesta avaamalla kahvan lukitusnappi ja irrottamalla kuusiopultti (ruutu A, [Kuva 3](#)).

**Tärkeää:** Pultti voi kiillautua kahvan muoviosaan. Napauta pultin alaosa kevyesti, kunnes se irtoaa kahvasta.

2. Kohdista apukahva leikkurin kahvan alempaan kannattimeen (ruutu B, [Kuva 3](#)).
3. Liu'uta kahvan alempi kannatin apukahvan aukkoon (ruutu B, [Kuva 3](#)).
4. Kiinnitä apukahva kahvan alempaan kannattimeen aiemmin irrotetulla kuusiopultilla (ruutu C, [Kuva 3](#)).



**Kuva 3**

g524213

# 2

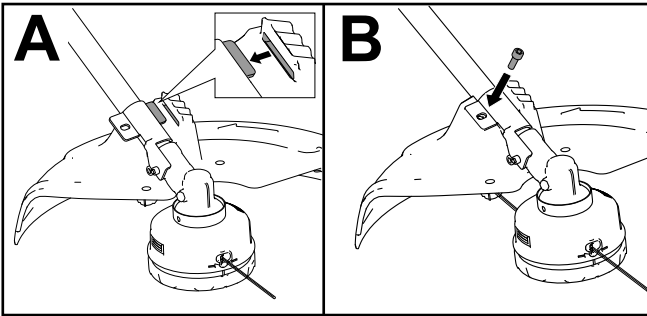
## Suojuksen asennus

### Vaiheeseen tarvittavat osat:

1	Takasuojus
1	Etusuojus
1	Kuusiokoloruuvi
2	Pyöreäkantainen ruuvi

### Ohjeet

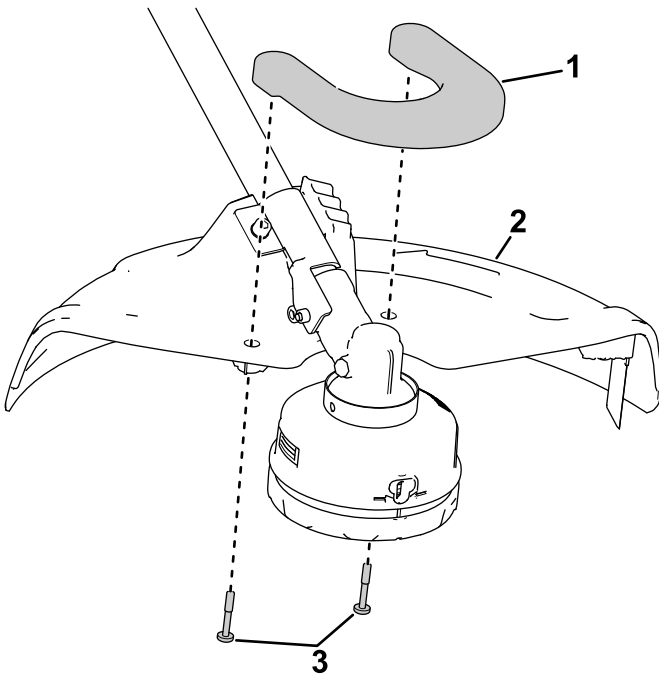
1. Kohdista suojus niin, että kiinnikkeen kieleke liukuu aukkoon (ruutu A, [Kuva 4](#)).
2. Kiinnitä suojus kiinnikkeeseen asentamalla ja kiristämällä kuusiokoloruuvi (ruutu B, [Kuva 4](#)).



Kuva 4

g524099

3. Asenna etusuojus takasuojukseen kahdella pyöreäkantaisella ruuvilla ([Kuva 5](#)).



g399659

**Kuva 5**

1. Etusuojus
2. Takasuojus

3. Pyöreäkantaiset ruuvit

# 3

## Valjaiden asennus

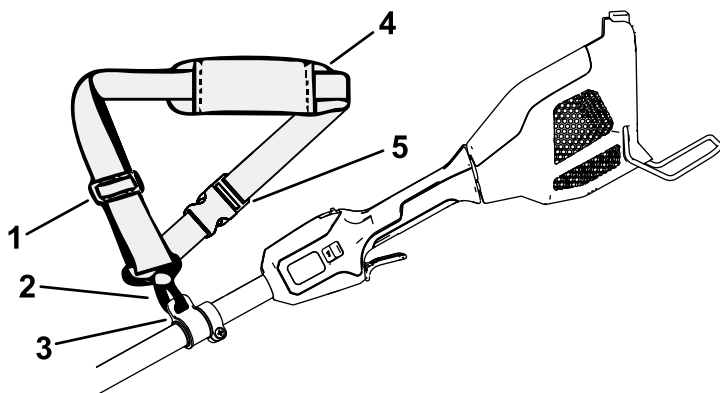
Mitään osia ei tarvita

### Ohjeet

**Tärkeää:** Jos käytössä on siimaleikkuri, johon on asennettu vähintään 6,0 Ah:n akkuyksikkö, asenna mukana toimitetut olkavaljaat.

**Älä käytä olkavaljaita, jos käytät siimaleikkuria repun ja reppuhihnan kanssa. Käytä tällöin vain reppuvaljaita.**

Kiinnitä olkavaljaiden metallikoukku leikkurin kahvassa olevaan hihnaholkkiin (Kuva 6).



Kuva 6

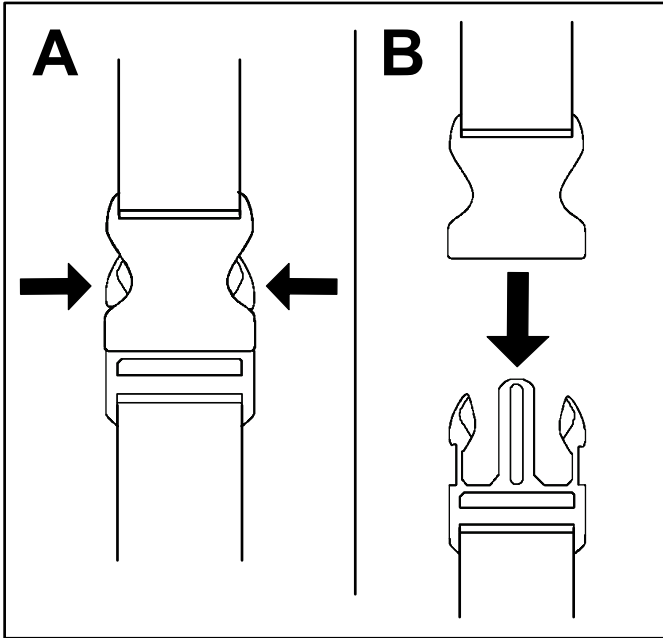
g388180

- |                         |                       |
|-------------------------|-----------------------|
| 1. Hihnan säädin        | 4. Olkahihna          |
| 2. Hihnan metallikoukku | 5. Pikakiinnityssolki |
| 3. Hihnaholkki          |                       |

Hihnan pituutta voidaan säätää: lyhennä hihnan pituutta liu'uttamalla hihnan säädintä ylöspäin ja pidennä hihnan pituutta liu'uttamalla säädintä alaspäin (Kuva 6).

Jos valjaat tarvitsee koskaan riisua nopeasti, irrota pikakiinnitysolkki seuraavasti:

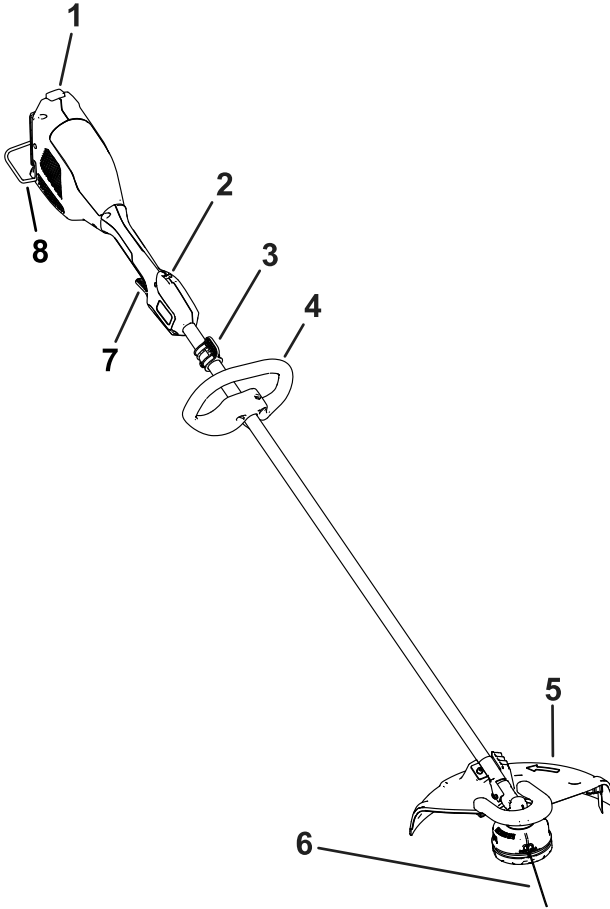
1. Paina soljen reunoja sisäänpäin (Kuva 7, ruutu A).
2. Anna soljen irrota (Kuva 7, ruutu B).



Kuva 7

g340477

# Laitteen yleiskatsaus



g367069

**Kuva 8**

- |                                |  |
|--------------------------------|--|
| 1. Akun salpa                  | 5. Suuntainlevy ja siiman katkaisuterä |
| 2. Lukituksen avaava liipaisin | 6. Siima                               |
| 3. Valjaiden kiinnitys         | 7. Käyttöliipaisin                     |
| 4. Apukahva                    | 8. Tankosuojus                         |

# Tekniset tiedot

<b>Malli</b>	66210T
<b>Nimellisjännite</b>	Enintään 60 V DC, nimellinen 54 V DC
<b>Kokonaispituus</b>	179 cm
<b>Käden/käsivarren tärinä pääkahvassa</b>	Katso mukana toimitettu vaatimustenmukaisuusvakuutus
<b>Käden/käsivarren tärinä apukahvassa</b>	Katso mukana toimitettu vaatimustenmukaisuusvakuutus
<b>Paino (ilman akkua)</b>	4,5 kg
<b>Laturityyppi</b>	60 V:n Flex-Force-litiumionilaturit
<b>Akkutyyppe</b>	60 V:n Flex-Force-litiumioniakut

## Soveltuvat lämpötilat

Akkuyksikön lataus-/säilytyslämpötila	5–40 °C*
Akkuyksikön käyttölämpötila	–30...49 °C
Työkalun käyttölämpötila	0...49 °C

\*Latausaika pitenee, jos akkua ei ladata näiden lämpötilarajojen sisällä.

Säilytä työkalua, akkuyksikköä ja akkulaturia suljetussa, puhtaassa ja kuivassa tilassa.

## Lisälaitteet/lisävarusteet

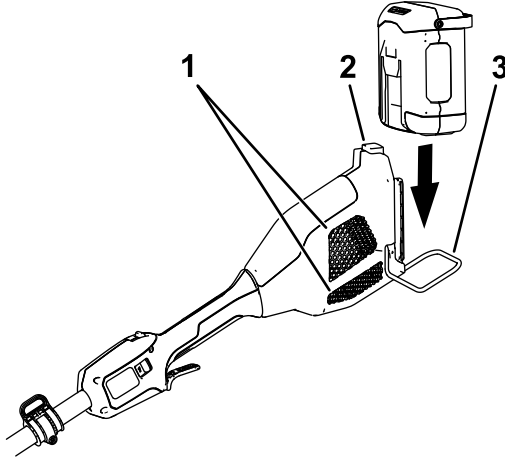
Koneelle on saatavana valikoima Toron hyväksymiä lisälaitteita, joilla voidaan parantaa ja laajentaa sen ominaisuuksia. Ota yhteys valtuutettuun huoltoliikkeeseen tai valtuutettuun Toron jälleenmyyjään tai siirry sivustolle [www.Toro.com](http://www.Toro.com) saadaksesi luettelon kaikista hyväksytyistä lisälaitteista ja lisävarusteista.

Käytä vain aitoja Toro-varaosia ja -lisävarusteita, jotta kone toimisi parhaalla mahdollisella tavalla ja sen turvasertifiointi pysyisi voimassa. Muiden valmistajien varaosat ja lisävarusteet voivat osoittautua vaarallisiksi.

# Käyttö

## Leikkurin käynnistys

1. Varmista, että leikkurin ilmanvaihtoaukoissa ei ole pölyä tai roskaa.
2. Varmista, että tankosuojus on laskettu alas, ja kohdista akkuyksikössä oleva syvennys kahvan rungossa olevan kiinnityspisteen ulkonemaan (Kuva 9).
3. Työnnä akkuyksikköä kahvaan, kunnes akku lukittuu salpaan (Kuva 9).



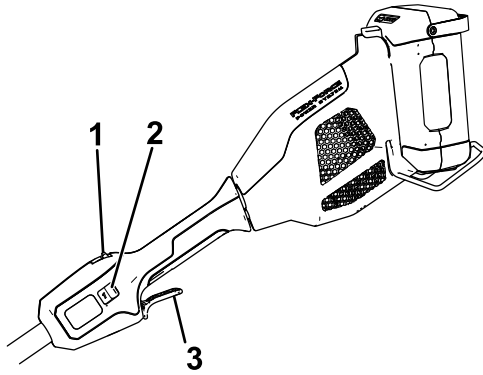
Kuva 9

g388182

1. Leikkurin tuuletusaukot
2. Akun lukituspainike
3. Tankosuojus

- 
4. Käynnistä leikkuri puristamalla lukituksen avaavaa liipaisinta ja sitten käyttöliipaisinta (Kuva 10).

**Huomaa:** Muuta leikkurin nopeutta liu'uttamalla kaksinopeussäädintä.



g388183

**Kuva 10**

1. Lukituksen avaava liipaisin
2. Kaksinopeussäädin
3. Käyttöliipaisin

---

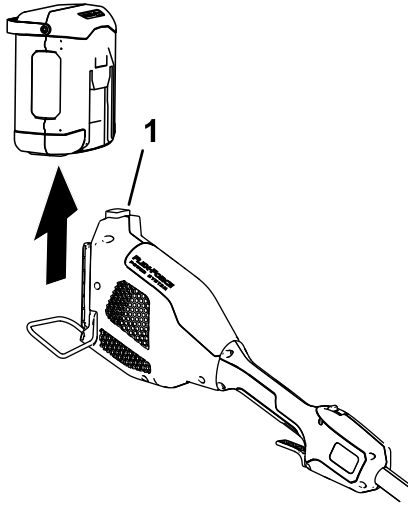
## Leikkurin sammutus

Sammuta leikkuri vapauttamalla molemmat liipaisimet.

Irrota akkuyksikkö, kun leikkuria ei käytetä tai sitä kuljetetaan työskentelyalueelle tai sieltä pois.

# Akkuyksikön irrotus leikkurista

Vapauta akkuyksikkö painamalla leikkurin akun lukituspainiketta ja liu'uta akkuyksikkö sitten pois leikkurista (Kuva 11).



**Kuva 11**

g388181

1. Akun salpa

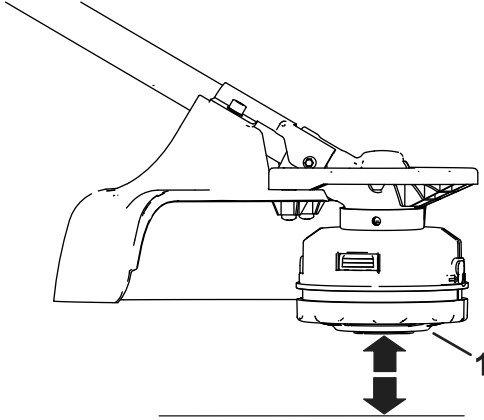
---

# Siiman syöttäminen painikesyötöllä

1. Käytä työkalua täydellä teholla.
2. Syötä siimaa napauttamalla syöttöpäätä maahan. Siimaa syötetään aina, kun päätä napautetaan.

**Huomaa:** Älä pidä syöttöpäätä maassa leikkurin käytön aikana.

**Huomaa:** Suuntaimessa oleva siiman katkaisuterä leikkaa siiman sopivaan pituuteen.



Kuva 12

g399657

1. Syöttöpää

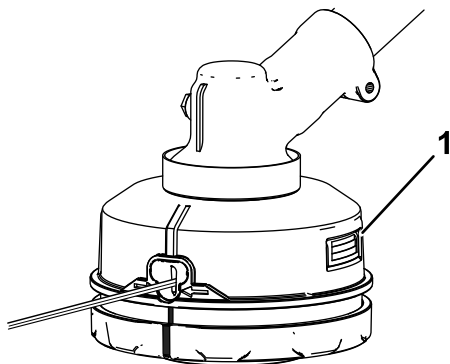
---

**Huomaa:** Jos siima kuluu liian lyhyeksi, sen syöttäminen syöttöpainikkeella ei ehkä onnistu. Vapauta siinä tapauksessa molemmat liipaisimet ja katso kohta [Siiman syöttäminen käsin \(sivu 22\)](#).

# Siiman syöttäminen käsin

Irrota akkuyksikkö leikkurista ja syötä sitten siimaa käsin painamalla syöttöpäätä ja vetämällä samalla siimaa ulos (Kuva 12).

Jos syöttöpään painaminen ei syötä siimaa, se voi olla jumiutunut. Poista syöttöpään suojus painamalla syöttöpään kummallakin puolella olevia kielekkeitä sisäänpäin, poista mahdolliset roskat tai sotkeutunut siima ja napsauta sitten syöttöpään suojus takaisin paikalleen (Kuva 13).



**Kuva 13**

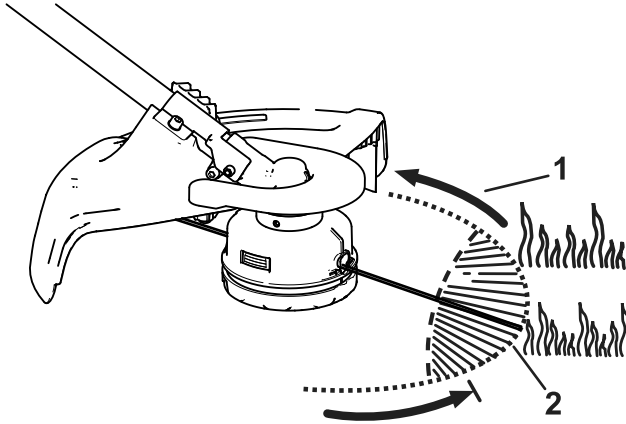
g386222

Joitakin osia ei ole esitetty selvyden vuoksi

1. Paina kielekkeitä sisäänpäin, jotta pääset suoraan käsiksi siimaan.

# Käyttövihjeitä

- Pidä leikkuria kallistettuna leikkuualueetta kohti; tämä on paras leikkuuasento.
- Siimaleikkuri leikkaa, kun sitä siirretään vasemmalta oikealle. Näin leikkuri ei heitä roskia käyttäjää kohti.
- Leikkaa siiman kärkiosalla. Älä työnnä leikkurin päätä leikkaamattomaan ruohoon.
- Rautalanka- ja säleaidat, kivi- ja tiilimuurit, reunakiveykset ja puu voivat aiheuttaa siiman nopean kulumisen ja katkeamisen.
- Vältä puita ja pensaita. Siima voi helposti vahingoittaa puiden kaarnaa, puulistoja, ulkolaudoitusta, aitatolppia ja muita pehmeitä materiaaleja.



**Kuva 14**

1. Pyörimissuunta

2. Siiman reitti

g399658

# Kunnossapito

Tee seuraavat toimet aina leikkurin käytön jälkeen:

1. Irrota akku leikkurista.
2. Pyyhi leikkuri puhtaaksi kostealla liinalla. Älä suihkuta leikkuria vesiletkulla tai upota sitä veteen.

## VAROITUS

**Suuntaimessa oleva siiman katkaisuterä on terävä, ja se voi viiltää käyttäjää.**

**Älä puhdista suuntainlevyä ja terää käsillä.**

3. Pyyhi tai raaputa leikkuupään alue puhtaaksi aina, kun siihen kerääntyy roskaa.
4. Tarkista ja kiristä kaikki kiinnikkeet. Jos jokin osa on vaurioitunut tai irronnut, korjaa tai vaihda se.
5. Pyyhi roskat pois ilmanottoaukoista ja moottorin tuuletusaukosta, jotta moottori ei ylikuumene.

## Siiman vaihto

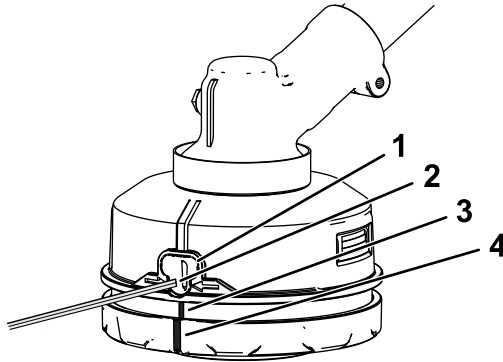
Käytä vain halkaisijaltaan 2,4 mm:n monofiilisiimaa (valmistajan osanumero 88612).

1. Irrota akkuyksikkö.
2. Irrota nykyinen siima kelasta painamalla syöttöpäätä toistuvasti ja vetämällä samalla siimaa ulos yhtä paljon syöttöpään molemmista päistä.
3. Jos käytät 2,4 mm:n paksuista siimaa, katkaise noin 7,3 m:n pala siimaa.

**Tärkeää: Älä käytä minkään muun paksuista tai tyypistä siimaa, sillä se voi vaurioittaa leikkuria.**

4. Paina ja käännä leikkurin pään alaosaa myötäpäivään, kunnes alaosan vihreät merkit ovat kohdakkain pujotusreikien alla olevien vihreiden merkkien kanssa ([Kuva 15](#)).

5. Työnnä siiman toinen pää suoraan pujotusreiän läpi, kunnes se tulee ulos toisen puolen reiästä.



**Kuva 15**

Joitakin osia ei ole esitetty selvyyden vuoksi

- |                 |                                 |
|-----------------|---------------------------------|
| 1. Pujotusreikä | 3. Pujotusreiän kohdistusmerkki |
| 2. Siima        | 4. Alaosan kohdistusmerkki      |

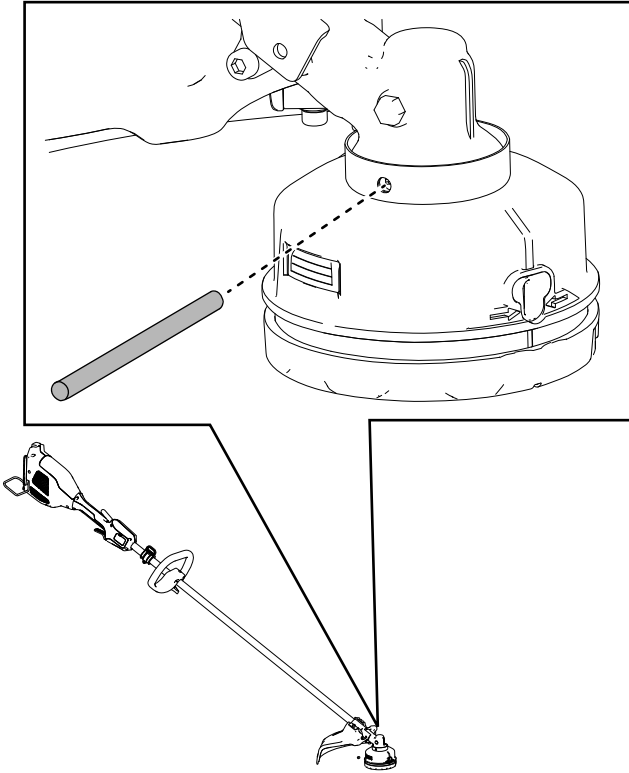
---

**Tärkeää: Älä pura leikkurin päätä.**

6. Vedä siima leikkurin pään läpi, kunnes kummallakin puolella on yhtä paljon siimaa.
7. Pidä siimaleikkuria paikallaan yhdellä kädellä. Kela siimaa toisella kädellä kääntämällä leikkurin pään alaosa syöttöpään pohjassa näkyvien nuolten osoittamaan suuntaan (myötäpäivään). Jätä noin 152 mm pujotusreikien kummallekin puolelle.

# Leikkurin pään vaihto

1. Irrota akkuyksikkö leikkurista.
2. Kohdista rengaslevyn reikä leikkurin vaihteiston reikään (Kuva 16).
3. Estä leikkurin pään liikkuminen työntämällä mukana toimitettu metallitanko rengaslevyn läpi ja leikkurin vaihteiston reikään (Kuva 16).

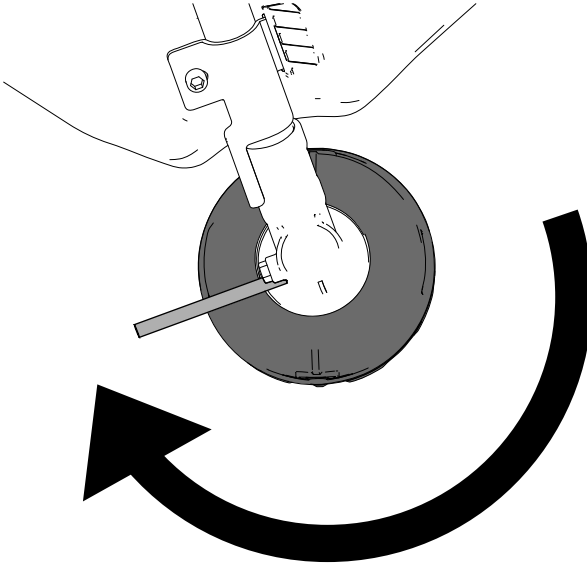


**Kuva 16**

Joitakin osia ei ole esitetty selvyiden vuoksi

g378077

4. Samalla kun metallitanko pitää leikkurin päätä paikallaan, irrota leikkurin pää hammaspyöräkotelon kierteitetystä tapista kääntämällä sitä myötäpäivään (Kuva 17).



**Kuva 17**

Joitakin osia ei ole esitetty selvyyden vuoksi

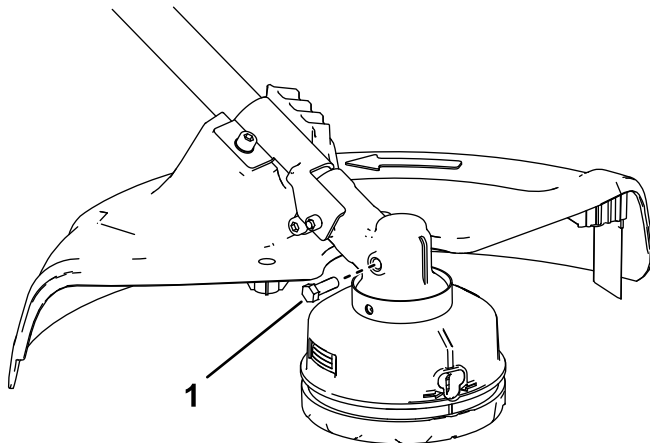
g378078

- 
5. Kiinnitä uusi leikkurin pää kääntämällä sitä vastapäivään vaihteiston tappiin samalla, kun pidät rengaslevyä paikallaan metallitangolla.

# Vaihteiston voitelu

**Huoltoväli:** 25 käyttötunnin välein tai kerran kuukaudessa sen mukaan, kumpi saavutetaan ensin

1. Katkaise leikkurista virta, irrota akkuyksikkö ja poista mahdolliset roskat leikkurin päästä.
2. Poista etusuojus leikkurista (Kuva 5).
3. Aseta leikkuri niin, että vaihteisto on pystyasennossa.
4. Irrota tulppa leikkurin sivusta (Kuva 17).



**Kuva 18**

g524098

1. Vaihteiston tulppa

- 
5. Lisää pieni määrä rasvaa vaihteistoon voitelupistoolilla.

**Huomaa:** Käytä litiumpohjaista rasvaa nro 2.

6. Asenna vaihteiston tulppa ja etusuojus.

# Säilytys

**Tärkeää:** Säilytä työkalua, akkuyksikköä ja laturia vain soveltuvissa lämpötiloissa. Katso [Tekniset tiedot \(sivu 17\)](#).

**Tärkeää:** Jos varastoit akun talvea varten, lataa sitä, kunnes yksi tai kaksi akun LED-merkkivaloa palaa vihreänä. Älä varastoi täyteen ladattua tai täysin tyhjää akkua. Kun ryhdyt taas käyttämään työkalua, lataa akkuyksikköä, kunnes laturin vasemmanpuoleinen merkkivalo muuttuu vihreäksi tai akun kaikki neljä LED-merkkivaloa muuttuvat vihreiksi.

- Irrota tuote käytön jälkeen virtalähteestä (eli irrota virtajohto virtalähteestä tai akkuyksiköstä) ja tarkista, että se ei ole rikkoutunut.
- Älä varastoi työkalua akkuyksikkö asennettuna.
- Puhdista kaikki lika ja roskat tuotteesta.
- Käytön ulkopuolella säilytä työkalua, akkuyksikköä ja akkulaturia lasten ulottumattomissa.
- Pidä työkalu, akkuyksikkö ja akkulaturi loitolla syövyttävistä aineista, kuten puutarhakemikaaleista ja jäänpoistoaineista.
- Älä säilytä akkuyksikköä ulkona tai ajoneuvoissa, sillä se voi aiheuttaa vakavia loukkaantumisia.
- Säilytä työkalua, akkuyksikköä ja akkulaturia suljetussa, puhtaassa ja kuivassa tilassa.

# Vianetsintä

Tee vain näissä ohjeissa kuvatut toimenpiteet. Kaikki muut tarkastukset, huolto ja korjaustyöt on suoritettava valtuutetussa huoltoliikkeessä tai vastaavan pätevyyden omaavan ammattilaisen toimesta, jos et pysty ratkaisemaan ongelmaa itse.

Ongelma	Mahdollinen syy	Korjaustoimenpiteet
Työkalu ei käynnisty tai pysy käynnissä.	<ol style="list-style-type: none"> <li>1. Akkua ei ole asennettu kunnolla työkaluun.</li> <li>2. Akkuyksikköä ei ole ladattu.</li> <li>3. Akkuyksikön lämpötila ylittää tai alittaa soveltuvat raja-arvot.</li> <li>4. Akkuyksikön johtimissa on kosteutta.</li> <li>5. Akkuyksikkö on vaurioitunut.</li> <li>6. Työkalussa on jokin muu sähkövika.</li> </ol>	<ol style="list-style-type: none"> <li>1. Irrota akku työkalusta, kytke se uudelleen kiinni, ja varmista, että se on kunnolla asennettu ja salpa lukittunut.</li> <li>2. Irrota akkuyksikkö työkalusta ja lataa se.</li> <li>3. Siirrä akkuyksikkö kuivaan paikkaan, jossa lämpötila on 5–40 °C.</li> <li>4. Anna akkuyksikön kuivua, tai pyyhi se kuivaksi.</li> <li>5. Vaihda akkuyksikkö.</li> <li>6. Ota yhteys valtuutettuun huoltoliikkeeseen.</li> </ol>
Työkalu ei toimi täydellä teholla tai vaihteisto kuumenee.	<ol style="list-style-type: none"> <li>1. Akkuyksikön varaus on liian matala.</li> <li>2. Ilmanvaihtoaukot ovat tukossa.</li> <li>3. Vaihteistoa ei voidella oikein.</li> </ol>	<ol style="list-style-type: none"> <li>1. Irrota akkuyksikkö työkalusta ja lataa se täyteen.</li> <li>2. Puhdista ilmanvaihtoaukot.</li> <li>3. Voitele vaihteisto.</li> </ol>
Työkalu pärisee liikaa tai pitää liian kovaa ääntä.	<ol style="list-style-type: none"> <li>1. Vaihteistoa ei voidella oikein.</li> <li>2. Leikkurin ruohosuojuksen alla tai leikkuripään kotelossa on roskaa.</li> <li>3. Kelaa ei ole kelattu kunnolla.</li> </ol>	<ol style="list-style-type: none"> <li>1. Voitele vaihteisto.</li> <li>2. Puhdista roskat ruohosuojuksen alta tai leikkuripään kotelosta.</li> <li>3. Syötä siimaa leikkuripäällä ja/tai irrota siima kelasta ja kelaa se uudelleen.</li> </ol>
Leikkuripää ei syötä siimaa.	<ol style="list-style-type: none"> <li>1. Leikkurissa ei ole riittävästi siimaa.</li> <li>2. Siima on sotkeutunut leikkuripään kotelossa.</li> <li>3. Leikkurin ruohosuojuksen alla tai leikkuripään kotelossa on roskaa.</li> </ol>	<ol style="list-style-type: none"> <li>1. Lisää enemmän siimaa leikkuripäähän.</li> <li>2. Irrota leikkuripään suojuksen ja selvitä siima.</li> <li>3. Puhdista roskat ruohosuojuksen alta tai leikkuripään kotelosta.</li> </ol>

Ongelma	Mahdollinen syy	Korjaustoimenpiteet
<p>Akkuyksikön lataus purkautuu nopeasti.</p>	<ol style="list-style-type: none"> <li>1. Akkuyksikön lämpötila ylittää tai alittaa soveltuvat raja-arvot.</li> <li>2. Leikkuri on ylikuormitettu.</li> </ol>	<ol style="list-style-type: none"> <li>1. Siirrä akkuyksikkö kuivaan paikkaan, jossa lämpötila on 5–40 °C.</li> <li>2. Leikkaa hitaammalla nopeudella.</li> </ol>



**Count on it.**