



Kézi permetezőszár-készlet

315000000 és nagyobb sorozatszámú Multi Pro® 1750, Multi Pro® WM vagy Multi Pro® 5800 gyeppermetező

Modellsz. 41118—Sorszám 416400000 és ettől felfelé

Kezelői kézikönyv

A gyeppermetező járműhöz kiegészítőként használható kézi permetezőszár-készlet professzionális kezelők számára, kereskedelmi alkalmazáshoz készült. Elsősorban parkok, golfpályák, sportpályák és kereskedelmi területeken létesített füves területek jól karbantartott gyepeinek permetezésére lett tervezve.

A termékekkel és tartozékokkal kapcsolatos információkért, a márkakereskedőkre vonatkozó tájékoztatásért vagy terméke regisztrációjáért a Torót közvetlenül is el tudja érni a www.Toro.com weboldalon.

Felszerelés

Mellékelt alkatrészek

Használja az alábbi táblázatot, hogy megállapítsa, valamennyi alkatrész leszállításra került-e.

Eljárás	Megnevezés	Mennyiség	Alkalmazás
1	Nincs szükség alkatrésze	–	Készítése elő a gépet.
2	Tömlőhorog Peremes önbiztosító anya (3/8") Peremes önbiztosító anya (5/16") Kapupántcsavar (3/8 x 3/4") Kapupántcsavar (5/16 x 1") R-bilincs Szórófejtartó	1 4 4 4 4 2 1	A tömlőhorog és a szórófejtartó felszerelése.
3	Belső menetes kupak Elzárószelep	2 2	Szerelje be az elzárószelepet (csak Multi Pro 1750 GeoLink rendszerrel és nélküle, valamint Multi Pro WM).
4	Tekintse meg az alkatrész táblázatot	0	A szabályozószelep beszerelése.
5	Szórófejegység Egyenes bordás tömlőcsatlakozó Tömlőbilincs Tömlő	1 1 2 1	A permetezőtömlő csatlakoztatása.



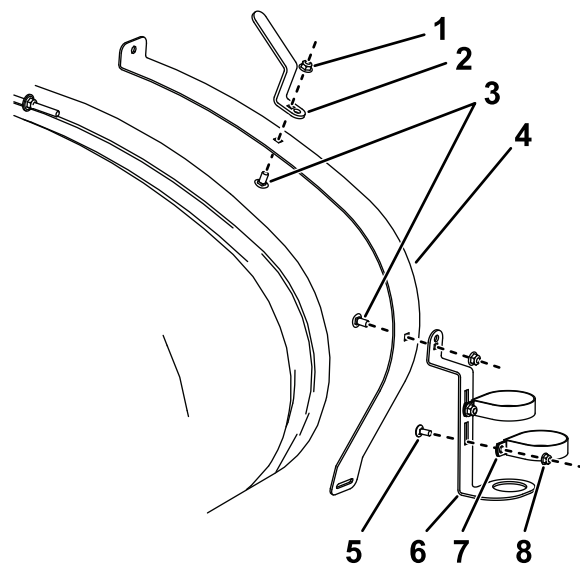
1

A gép előkészítése

Nincs szükség alkatrészre

Eljárás

1. Győződjön meg arról, hogy a gépben nincs semmilyen folyadék. Ha a gépben vegyszereket használtak, alaposan öblítse át a rendszert tiszta vízzel, majd engedje le az öblítővizet; az utasításokat lásd a jármű *Kezelői kézikönyvében*.
2. Kösse le a negatív sarut az akkumulátorról.



Ábra 1

Multi Pro 1750 és Multi Pro 5800

g467757

2

A tömlőhorog és a szórófejtartó felszerelése

Ehhez az eljáráshoz szükséges alkatrészek:

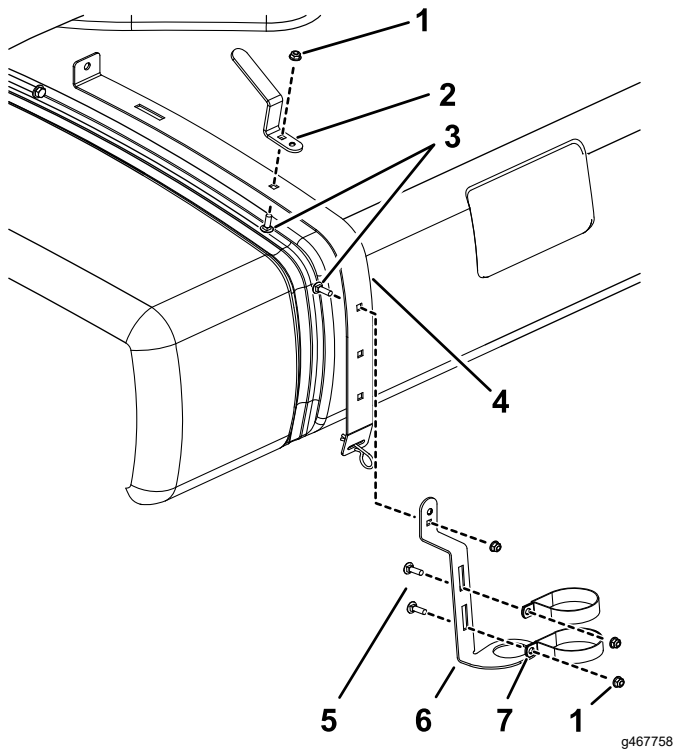
1	Tömlőhorog
4	Peremes önbiztosító anya ($\frac{3}{8}$ "
4	Peremes önbiztosító anya ($\frac{5}{16}$ "
4	Kapupántcsavar ($\frac{3}{8} \times \frac{3}{4}$ "
4	Kapupántcsavar ($\frac{5}{16} \times 1$ "
2	R-bilincs
1	Szórófejtartó

Eljárás

1. Lazítsa meg a tartályrögzítő pántot.
 - A Multi Pro 1750 és a Multi Pro 5800 esetében lazítsa meg a jobb első pántot (Ábra 1).

1. Peremes önbiztosító anya (Multi Pro 1750 – $\frac{3}{8}$ " ; Multi Pro 5800 – $\frac{5}{16}$ "
2. Tömlőhorog
3. Kapupántcsavar (Multi Pro 1750 – $\frac{3}{8} \times \frac{3}{4}$ " ; Multi Pro 5800 – $\frac{5}{16} \times 1$ "
4. Jobb első tartályrögzítő pánt
5. Kapupántcsavar ($\frac{5}{16} \times \frac{3}{4}$ "
6. Szórófejtartó
7. R-bilincs
8. Peremes önbiztosító anya ($\frac{5}{16}$ "

- A Multi Pro WM esetében lazítsa meg a jobb hátsó pántot (Ábra 2).



Ábra 2
Multi Pro WM

- | | |
|-----------------------------------|----------------------------------|
| 1. Peremes önbiztosító anya | 5. Kapupántcsavar (5/16 × 5/16") |
| 2. Tömlőhorog | 6. Szórófejtartó |
| 3. Kapupántcsavar (3/8 × 3/4") | 7. R-bilincs |
| 4. Jobb hátsó tartályrögzítő pánt | |

2. A [Ábra 1](#) vagy [Ábra 2](#) ábrán látható módon szerelje fel az R-bilincseket, a szórófejtartót és a tömlőhorgot kapupántcsavar, lapos alátét és peremes anya segítségével.

3

Az elzárószelep beszerelése (csak Multi Pro 1750 GeoLink rendszerrel és nélküle, valamint Multi Pro WM)

Ehhez az eljárásához szükséges alkatrészek:

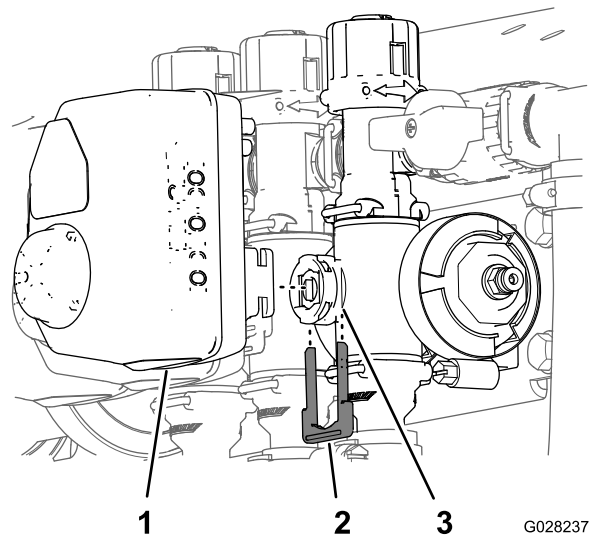
2	Belső menetes kupak
2	Elzárószelep

Az elzárószelep beszerelése (csak Multi Pro 1750 GeoLink rendszer nélkül, valamint Multi Pro WM)

1. Távolítsa el azt a rögzítőelemet, amely a működtetőelemet a keverőszelephez vagy a szakaszszelephez tartozó elosztószelephez rögzíti.

Megjegyzés: Nyomja össze a rögzítőelem 2 lábát, és közben nyomja őket lefelé.

Megjegyzés: Tartsa meg a működtetőelemet és a rögzítőelemet.



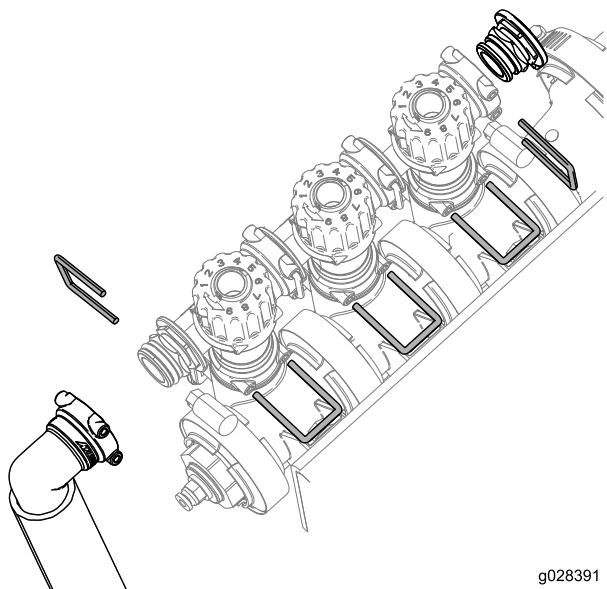
Ábra 3

- | | |
|----------------|---------------------------|
| 1. Működtető | 3. Szárccsatlakozási pont |
| 2. Rögzítőelem | |

2. Távolítsa el a működtetőt az elosztószelepről.

- Távolítsa el a megkerülést beállító egységet tartó rögzítőelemeket, a zárókupakot, valamint a szerelvény és tömlő egységet a **Ábra 4** szerint.

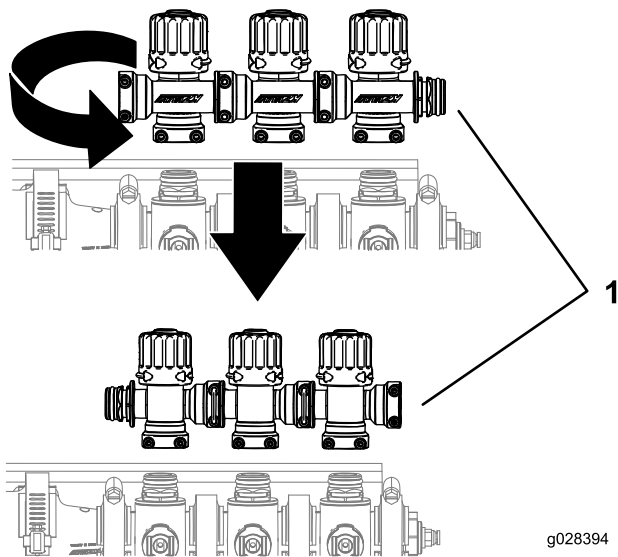
Megjegyzés: A zárókupakot nem fogja használni, de a kupakon lévő O gyűrűt őrizze meg.



Ábra 4

g028391
g028391

- Forgassa el a megkerülést beállító egységet 180 fokkal a **Ábra 5** szerint.

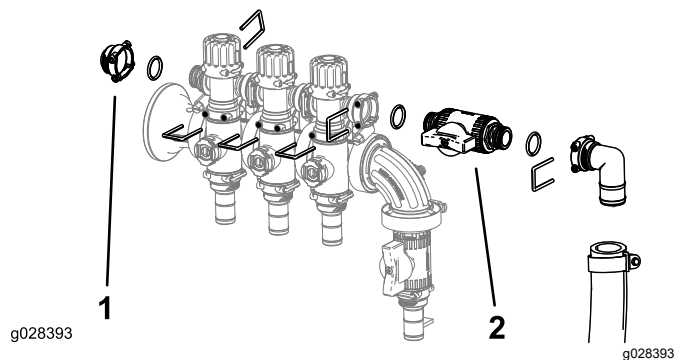


Ábra 5

g028394
g028394

- Szórórúd-szelepcsoport

- Szerelje fel a megkerülést beállító szerelvényt, a belső menetes kupakot, az O gyűrűket, az elzárószelepet, valamint a szerelvény és tömlő egységet a korábban eltávolított rögzítőelemekkel az **Ábra 6** szerint.

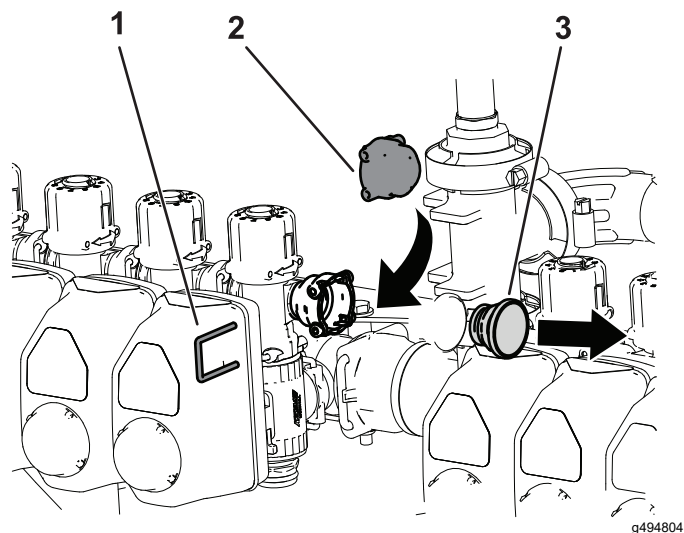


Ábra 6

- Belső menetes kupak
- Elzárószelep

GeoLink rendszerrel ellátott Multi Pro 1750 elzárószelepeinek felszerelése

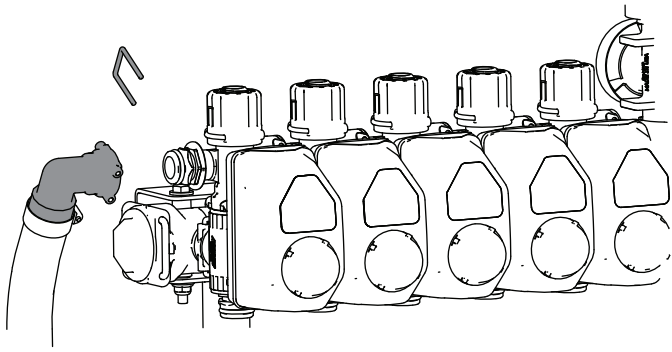
- Távolítsa el a csőelosztó végén lévő zárókupakot, és cserélje ki belső menetes kupakra. Rögzítse a sapkát a rögzítőelemmel.



Ábra 7

- Rögzítőelem
- Belső menetes kupak
- Zárókupak

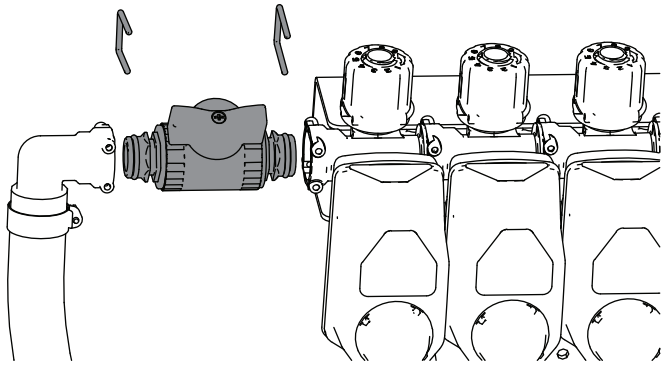
- Távolítsa el a tömlőt a csőelosztó végéhez rögzítő rögzítőelemet.



g494803

Ábra 8

-
3. Szerelje fel az elzárószelepet a tömlőre és a gépre. Rögzítse a rögzítőelemekkel.



g494802

Ábra 9

4

A szórófej szabályozószelepeinek a beszerelése

Ehhez az eljáráshoz szükséges alkatrészek:

0	Tekintse meg az alkatrész táblázatot
---	--------------------------------------

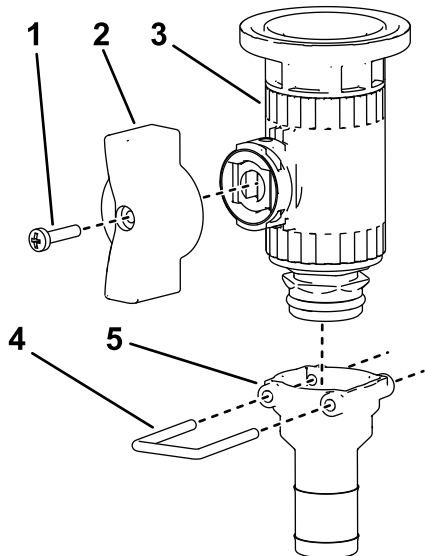
Alkatrész táblázat

Alkatrész	5800			1750			Workman	
	2023 és előtte	2024 és utána, GeoLink nélkül	2024 és utána, GeoLink rendszerrel	2023 és előtte	2024 és utána, GeoLink nélkül	2024 és utána, GeoLink rendszerrel	2023 és előtte	2024 és utána
Szabályozószelep		1	1		1	1		1
Szabályozószelep (karimás zárókupakkal)	1			1			1	
Szabályozószelep szárnyas fogantyú	1	1	1	1	1	1	1	1
Egyenes szerelvény	1	1	1	1	1	1	1	1
Szeleptartó	1	1	1		2	2		2
Szabályozószelep tartó (2023)	1							
Szabályozószelep tartó (furattal)			1			1		
Szabályozószelep tartó (furat nélkül)		1			1			1
Elzárószelep				1	1	2	1	1
90°-os könyökszerelvény				1			1	
T szerelvény	1							
T idom			1		1	1		1
Tömítés bilincs	1			1			1	
Csavar (M6 × 12 mm)	4	8	4		8	8		8

Alkatrész	5800			1750			Workman	
	2023 és előtte	2024 és utána, GeoLink nélkül	2024 és utána, GeoLink rendszerrel	2023 és előtte	2024 és utána, GeoLink nélkül	2024 és utána, GeoLink rendszerrel	2023 és előtte	2024 és utána
Kapupánt-csavar (1/4-20 x 5/8")			2			2		
Hatlapfejű csavar (1/4-20 x 5/8")	4				2			2
Önbiztosító anya (1/4")	4		2		2	2		2

A szabályozószelep felszerelése (Multi Pro 1750 – 2023 és előtte, valamint Multi Pro WM – 2023 és előtte)

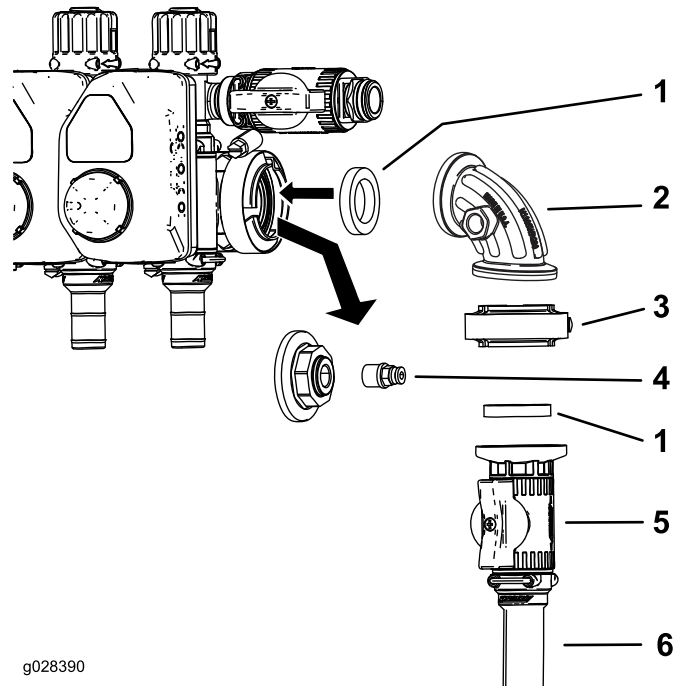
1. Szerelje fel a zöld szárnyas fogantyút és az egyenes szerelvényt a szabályozószelepre.



Ábra 10

1. Fogantyú csavar (6-32 x 5/8")
2. Szárnyas fogantyú (zöld)
3. Szabályozószelep
4. Rögzítőelem
5. Egyenes szerelvény

2. Távolítsa el a peremes bilincset, amely a zárókupakot és a csatlakozót rögzíti a nyomásmérő nyílásnál.



Ábra 11

3. Távolítsa el a csatlakozót a zárókupakról.
4. Szerelje be a szabályozószelep-egységet.
5. Szerelje be a csatlakozót a 90 fokos szerelvény nyitott nyílásába.

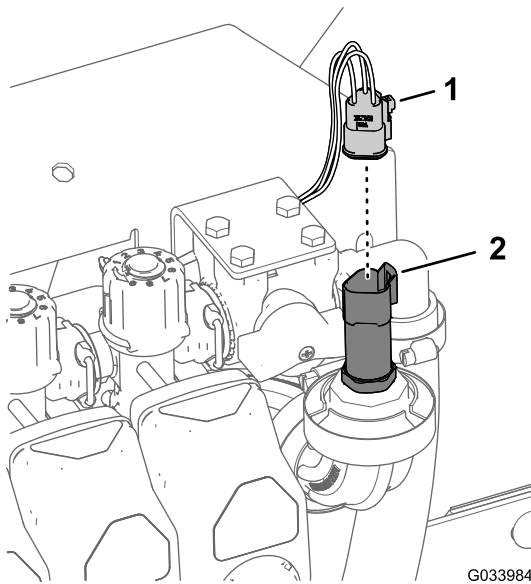
Megjegyzés: A Multi Pro 1750 és Multi Pro WM 90°-os szerelvényének oldalsó nyílása a csatlakozó elülső oldalán található (nem látható).

6. Csatlakoztassa a tömlőtekerics táptömlőjét a szabályozószelephez tömlőbilincs segítségével.

A szabályozószelep eltávolítása a gépről (Multi Pro 5800 – 2023-as és korábbi)

1. Húzza ki a nyomásátalakító 3 aljzatos csatlakozóját.

távolítsa el a 90°-os szerelvény, a tömitést és a peremes bilincset.



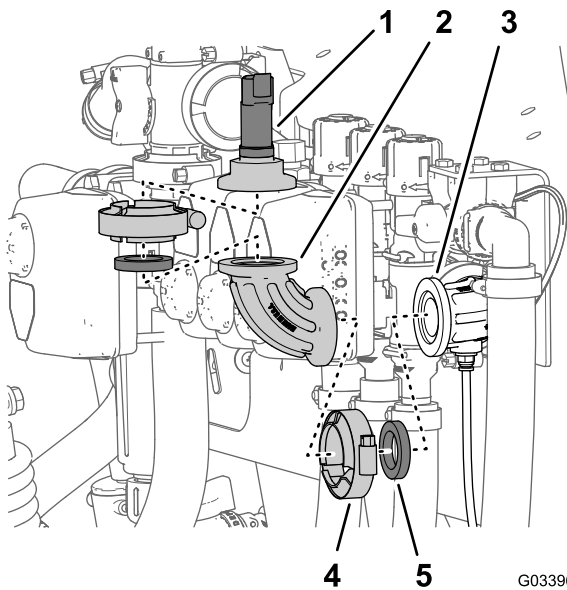
Ábra 12

G033984

g033984

1. 3 aljzatos csatlakozó
2. Nyomásátalakító

2. Távolítsa el a peremes bilincset, amely a nyomásátalakítót a 90°-os szerelvényhez rögzíti, majd távolítsa el a nyomásátalakítót, a tömitést és a peremes bilincset.



Ábra 13

G033962

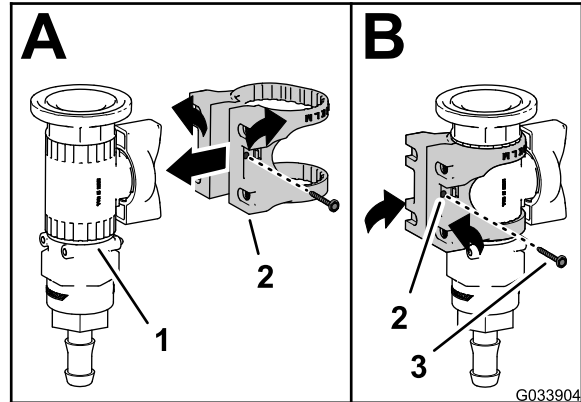
g033962

1. Nyomásátalakító
2. 90°-os szerelvény
3. 90°-os szerelvény (érzékelőcső-csatlakozóval)
4. Peremes bilincs
5. Tömités

3. Távolítsa el a peremes bilincset, amely a 90°-os szerelvényt az érzékelőcső-csatlakozóval rendelkező 90°-os szerelvényhez rögzíti, majd

A szabályozószelep előkészítése (Multi Pro 5800 – 2023-as és korábbi)

1. Szerelje fel a szeleptartót a szabályozószelepre a [Ábra 14](#) A része szerint.



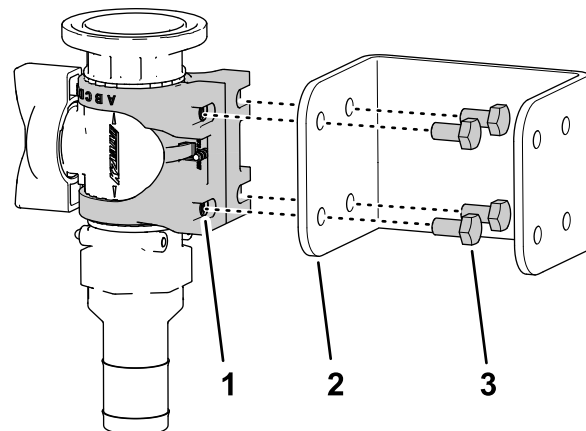
Ábra 14

G033904

g033904

1. Szabályozószelep
2. Szeleptartó
3. Peremes fejű csavar (#6)

2. Rögzítse a szeleptartót a szabályozószelephez a peremes fejű csavarral (#6), és kézzel húzza meg a csavart ([Ábra 14](#) B).
3. Szerelje fel a szeleptartót a 4 csavarral (6 x 12 mm) és 4 lapos alátéttel a szabályozószelep konzolhoz; húzza meg a csavarokat 10–12 Nm nyomatékkal.



Ábra 15

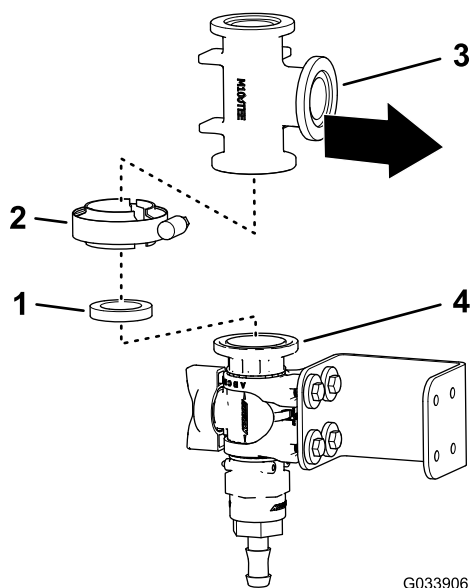
g492082

1. Szeleptartó
2. Szabályozószelep konzol
3. Csavar (6 x 12 mm)

4. Igazítsa a T szerelvény karimáját a szabályozószelep karimájához.

A csőelosztó tartó kifűrése (Multi Pro 5800 – 2023-as és korábbi)

1. Igazítsa a T szerelvény karimáját az érzékelőcső-csatlakozóval ellátott 90°-os szerelvény karimájához.



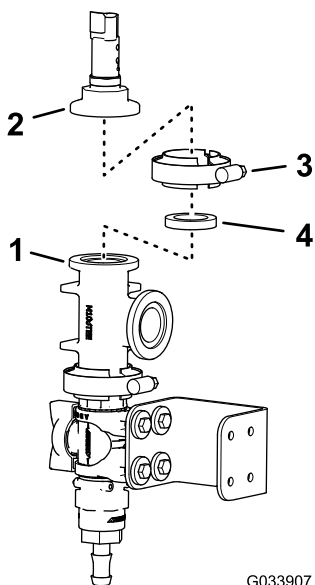
Ábra 16

G033906

g033906

- | | |
|--------------------|------------------------------|
| 1. Tömítés | 3. T szerelvény |
| 2. Peremes bilincs | 4. Karima (szabályozószelep) |

5. Rögzítse a T szerelvényt a szabályozószelephoz a tömítéssel és a peremes bilincssel, de még ne húzza meg a kötőelemeket.
6. Igazítsa a nyomásátalakító karimáját a T szerelvény karimájához.



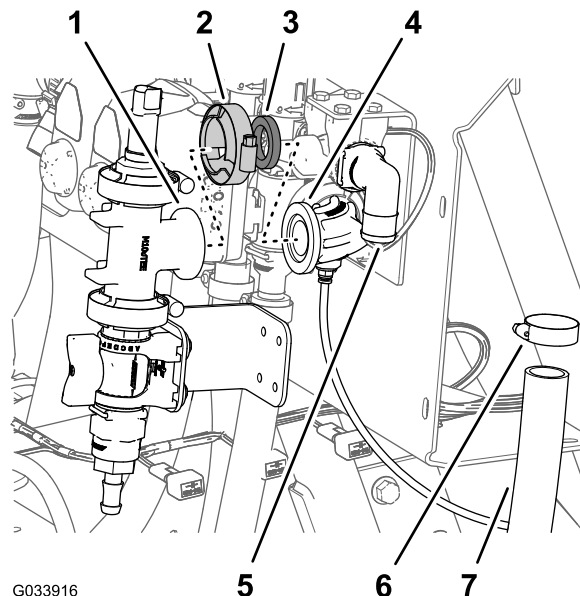
Ábra 17

G033907

g033907

- | | |
|------------------------------|--------------------|
| 1. Karima (szabályozószelep) | 3. Peremes bilincs |
| 2. Karima (nyomásátalakító) | 4. Tömítés |

7. Szerelje a nyomásátalakítót a T szerelvényhez a tömítéssel és peremes bilincssel, és húzza meg kézzel a bilincset (Ábra 17).



Ábra 18

G033916

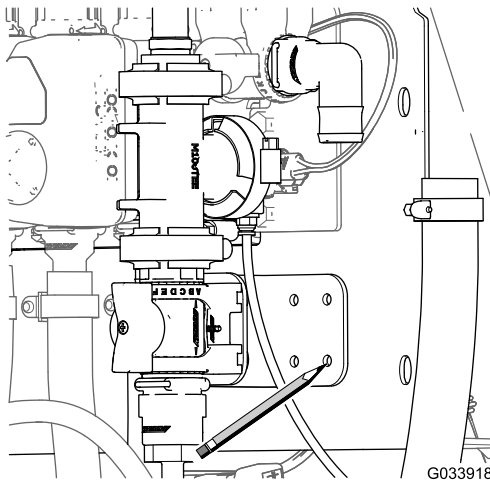
g033916

- | | |
|---|--|
| 1. Karima (T szerelvény) | 5. 90°-os szerelvény (szakaszszelep megkerülő) |
| 2. Peremes bilincs | 6. Tömőbilincs |
| 3. Tömítés | 7. Tömítő (szakaszszelep megkerülő) |
| 4. 90°-os szerelvény (érezékelőcső-csatlakozóval) | |

2. Szerelje össze a T szerelvényt és a 90°-os szerelvényt a tömítéssel és a peremes bilincssel, de még ne húzza meg a kötőelemeket.

Megjegyzés: Forgassa el a szabályozószelep konzolt, ha szükséges, hogy a szeleptartó felületével egy szintbe kerüljön.

3. A szabályozószelep konzolt sablonként használva jelölje be a konzol furatainak a helyét a csőelosztó tartó felületén.

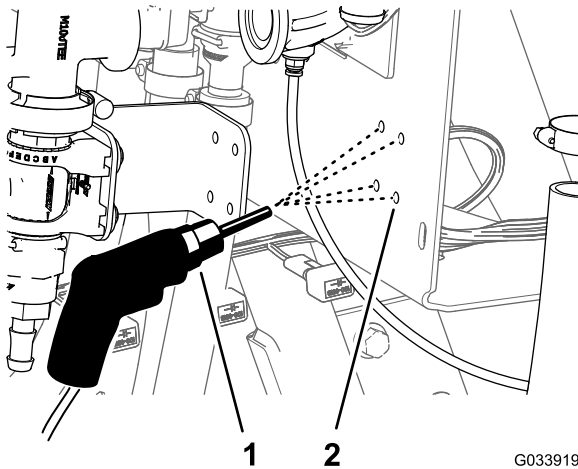


Ábra 19

G033918

g033918

4. Távolítsa el a bilincset, a tömítést és a karimás T szerelvényt az érzékelőcső-csatlakozóval ellátott 90°-os szerelvényről.
5. Pontozza be a jelöléseket a csőelosztó tartón, amiket a 3. lépésnél elhelyezett.
6. Készítsen 4 db 6 mm-es furatot a csőelosztó tartóba az 5 lépésben bepontozott helyeken.



Ábra 20

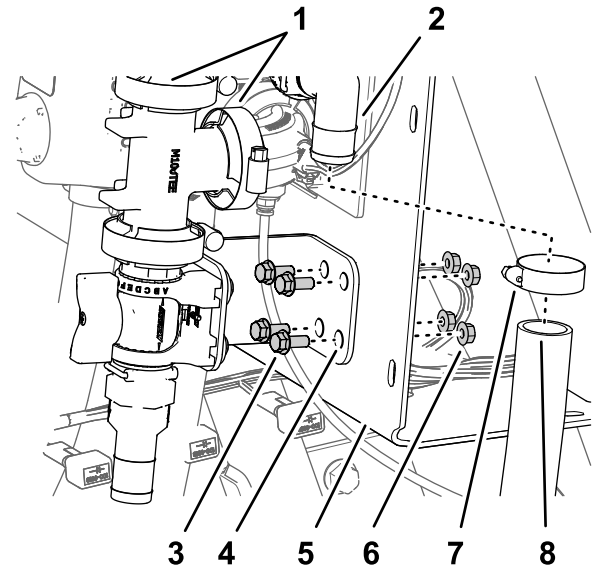
G033919

g033919

1. Fúró és fúrószer – 6 mm
2. Csőelosztó tartó

A szabályozószelep felszerelése (Multi Pro 5800 – 2023-as és korábbi)

1. Igazítsa a T szerelvény karimáját az érzékelőcső-csatlakozóval ellátott 90°-os szerelvény karimájához.

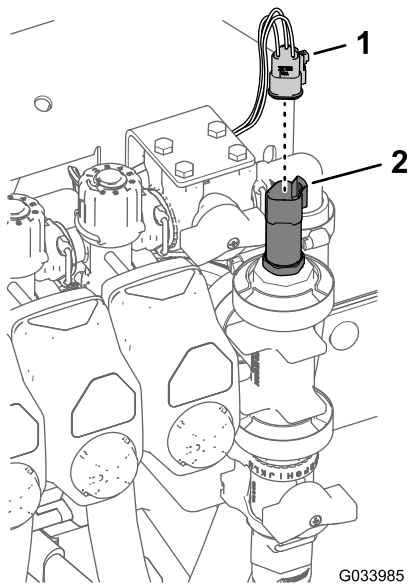


Ábra 21

g492096

- | | |
|---|-------------------------------------|
| 1. Peremes bilincsek (tömítéssel) | 5. Csőelosztó tartó |
| 2. 90°-os szerelvény (szakaszszelep megkerülő) | 6. Peremes önbiztosító anya (6 mm) |
| 3. Hatlapfejű csavar ($\frac{1}{4} \times \frac{5}{8}$ ") | 7. Tömőbilincset |
| 4. Szabályozószelep konzol | 8. Tömítő (szakaszszelep megkerülő) |

2. Szerelje össze a T szerelvényt és a 90°-os szerelvényt a tömítéssel és a peremes bilincsel, de még ne húzza meg a kötőelemeket.
3. Szerelje a szabályozószelep konzolt a csőelosztó tartóhoz 4 hatlapfejű csavar ($\frac{1}{4} \times \frac{5}{8}$ ") és 4 peremes önbiztosító anya (6 mm) segítségével; húzza meg a csavarokat 10–12 Nm nyomatékkal.
4. Húzza meg kézzel a szabályozószelepet és a T szerelvényt rögzítő peremes bilincset, valamint a T szerelvényt az érzékelőcső-csatlakozóval ellátott 90°-os szerelvényhez rögzítő peremes bilincset.
5. Csatlakoztassa a nyomásátalakító 3 aljzatos csatlakozóját.

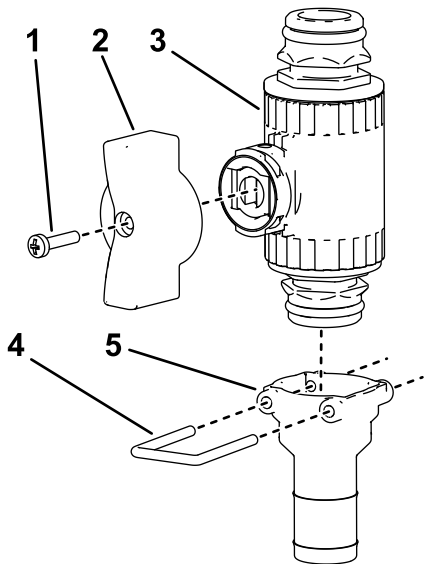


Ábra 22

1. 3 aljzatos csatlakozó 2. Nyomásátalakító

A szabályozószelep felszerelése (összes Multi Pro gép – 2024-es és újabb)

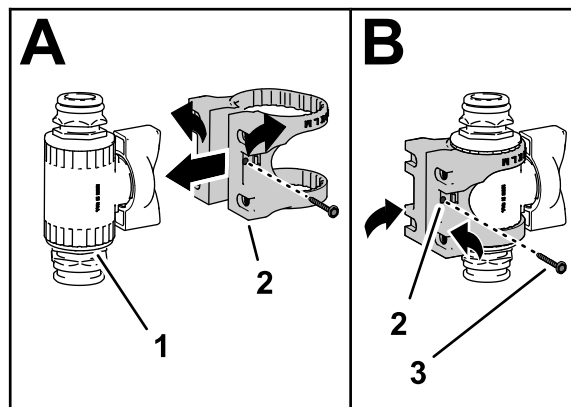
1. Szerelje fel a szárnyas fogantyút és az egyenes szerelvényt a szabályozószelepre.



Ábra 23

1. Fogantyú csavar (6-32 x 3/8") 2. Szárnyas fogantyú (zöld)
3. Szabályozószelep 4. Rögzítőelem 5. Egyenes szerelvény

2. Szerelje fel a szeleptartót a szabályozószelepre a [Ábra 14 A](#) része szerint.



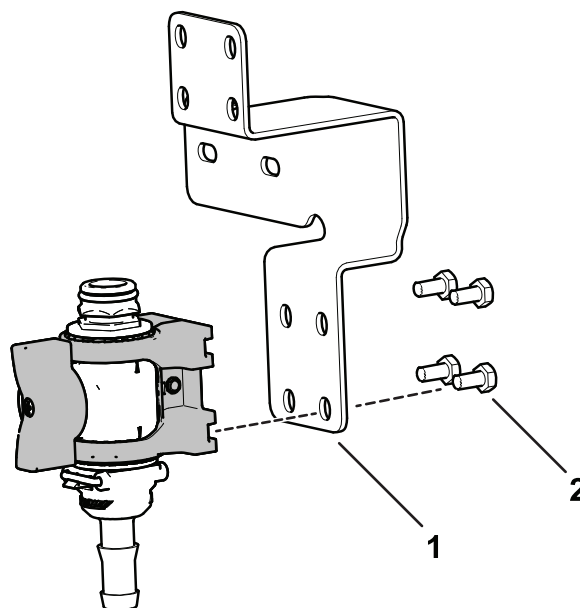
Ábra 24

1. Szabályozószelep 2. Szeleptartó 3. Peremes fejű csavar (#6)

3. Rögzítse a szeleptartót a szabályozószelephez a peremes fejű csavarral (#6), és kézzel húzza meg a csavart ([Ábra 14 B](#)).

A szabályozószelep-egység felszerelése (Multi Pro 5800 – 2024-es és újabb)

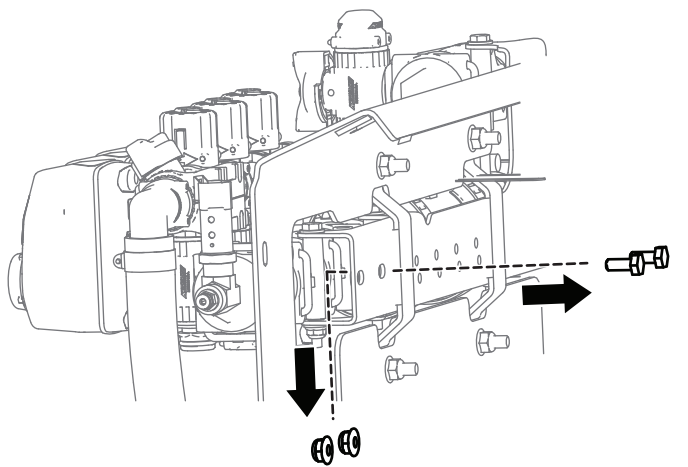
1. Rögzítse a szabályozószelep-egységet a konzolhoz 4 csavarral (M6)



Ábra 25

1. Konzol (nem GeoLink gépek) 2. Csavar (M6)

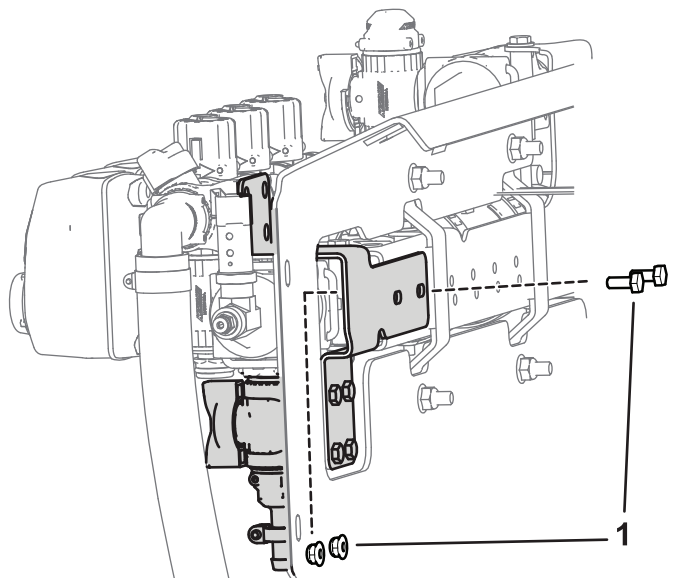
2. Távolítsa el a kötőelemeket a [Ábra 26](#) alapján.



Ábra 26

g493698

3. Rögzítse a konzolt a géphez a meglévő kötőelemek segítségével.

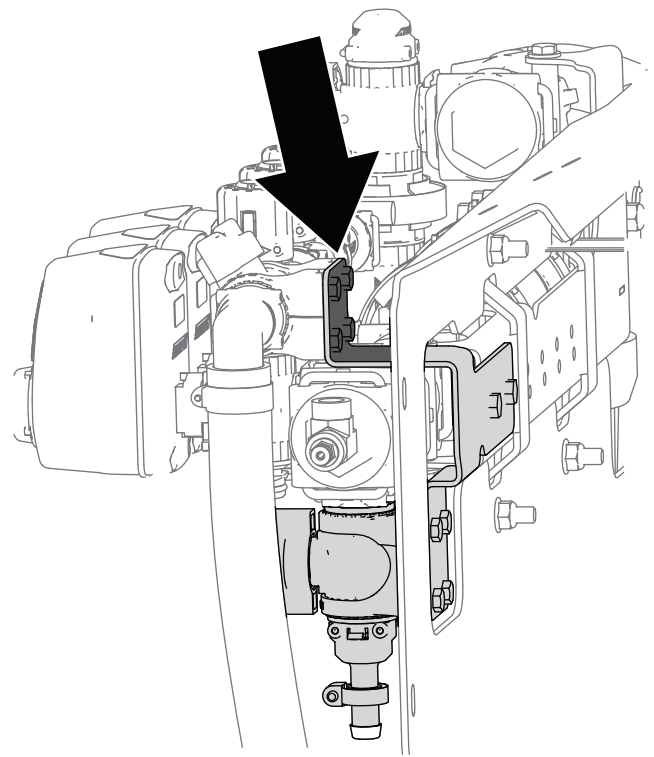


Ábra 27

g493699

1. Meglévő kötőelemek

4. Rögzítse a konzol tetejét 4 csavarral (M6).

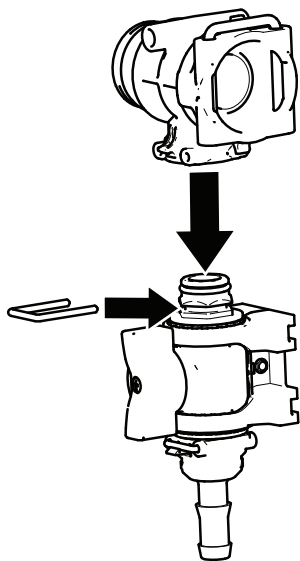


Ábra 28

g493700

A csőelosztó T szerelvényének felszerelése a szabályozószelepegységre (Multi Pro 1750 GeoLink rendszerrel és nélküle, Multi Pro WM és Multi Pro 5800 GeoLink rendszerrel – 2024-es újabb)

1. Szerelje fel a csőelosztó T szerelvényét a szabályozószelepre.

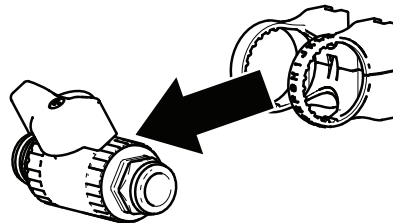


Ábra 29

g493704

Az elzárószelep-egység beszerelése (Multi Pro 1750 GeoLink rendszerrel és nélküle, valamint Multi Pro WM – 2024-es és újabb)

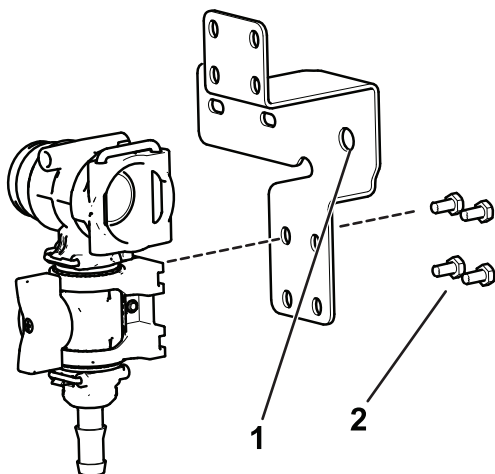
Szerelje fel a szeleptartót az elzárószelepre, és rögzítse a konzolhoz 4 csavarral (M6).



Ábra 31

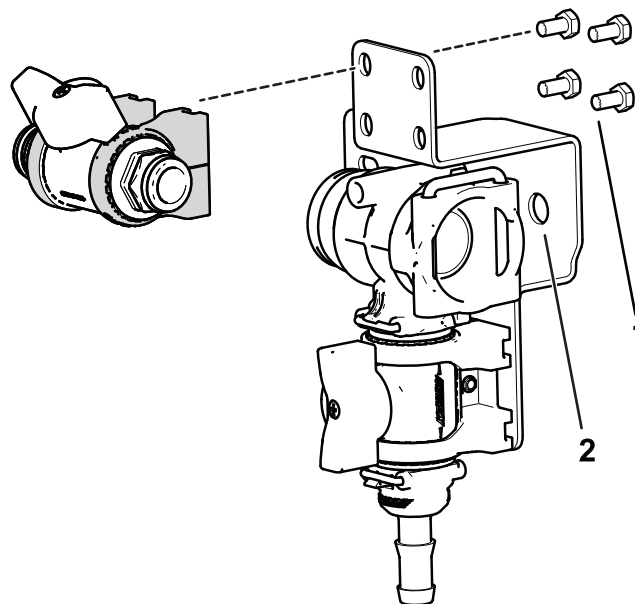
g493706

2. Rögzítse az egységet a konzolra 4 csavarral (M6).



Ábra 30

g493701



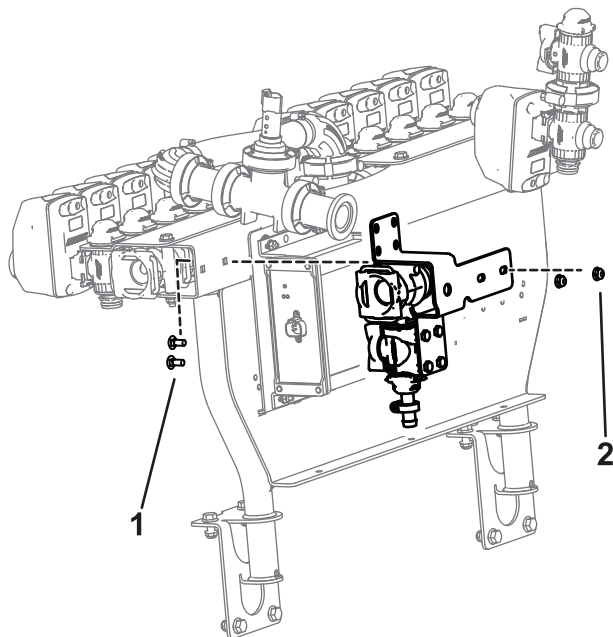
Ábra 32

g493705

1. GeoLink konzol (a GeoLink nélküli konzolok nem rendelkeznek ezzel a furattal) 2. Csavarok (M6)

1. Csavar (M6) 2. GeoLink konzol (a GeoLink nélküli konzolok nem rendelkeznek ezzel a furattal)

A konzolegység felszerelése (Multi Pro 5800 GeoLink rendszerrel és Multi Pro 1750 GeoLink rendszerrel – 2024-es és újabb)



Ábra 33

Az ábrán Multi Pro 5800 látható

1. Kapupántcsavar ($\frac{1}{4} \times \frac{5}{8}$ ") 2. Önbiztosító anya ($\frac{1}{4}$ "

g493696

5

A permetezőtömlő csatlakoztatása

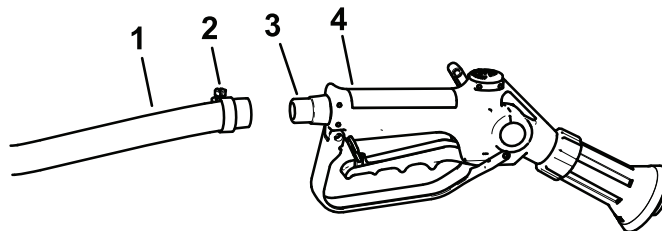
Ehhez az eljáráshoz szükséges alkatrészek:

1	Szórófejegység
1	Egyenes bordás tömlőcsatlakozó
2	Tömlőbilincs
1	Tömlő

Eljárás

Megjegyzés: Használjon teflonszalagot a kúpos csőmenetes szerelvények tömítéséhez.

- Rögzítse az egyenes bordás tömlőcsatlakozót a tömlőtekercs táptömlőjének szabad végéhez tömlőbilinccsel.

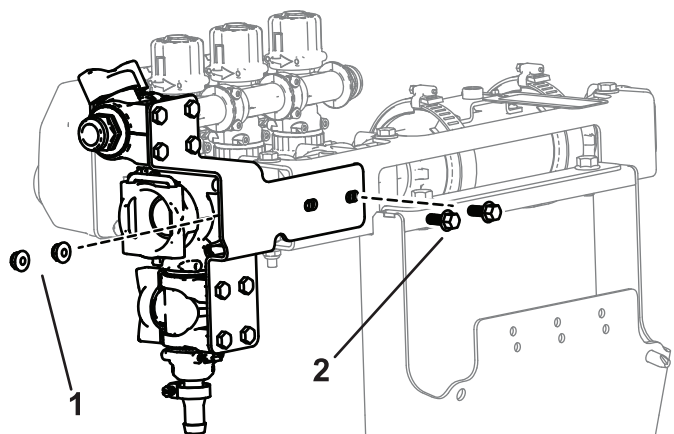


Ábra 35

1. Tömlő 2. Tömlőbilincs 3. Egyenes bordás tömlőcsatlakozó 4. Szórófej

g467309

A szabályozószelep-egység felszerelése (Multi Pro 1750 és Multi Pro WM – 2024-es és újabb)

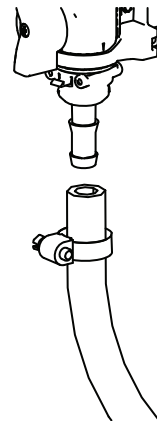


Ábra 34

1. Hatlapfejű csavar ($\frac{1}{4} \times \frac{5}{8}$ ") 2. Önbiztosító anya ($\frac{1}{4}$ "

g493801

- Rögzítse a tömlő végét a szabályozószelepen tömlőbilinccsel.



Ábra 36

g494806

3. Tekerje a felesleges tömlőt a tartályon lévő kampó köré, és tegye a szórófejet a konzoljába.
4. Csatlakoztassa a negatív akkumulátorkábelét az akkumulátorhoz.
5. Végezze el a megkerülést beállító szerelvény kalibrálását; lásd a gép *Kezelői kézikönyvét*.

Üzemeltetés

▲ FIGYELMEZTETÉS

A nagynyomású folyadék a bőrön áthatolva sérülést okozhat.

- Tartsa távol testét és kezét a nagy nyomás alatt álló folyadékot kibocsátó fúvókáktól.
- Ne irányítsa a permetezőt emberre vagy állatra.
- Mielőtt nyomás alá helyezi a folyadéktömlőket, győződjön meg arról, hogy minden tömlő és vezeték megfelelő állapotban van, és az összes csatlakozó és szerelvény szorosan illeszkedik.
- Kartonlap vagy papírlap segítségével ellenőrizze, nem szivárog-e a folyadék.
- Mielőtt bármilyen munkába kezd a rendszeren, szüntesse meg biztonságosan a nyomást a rendszerben.
- Ha folyadék került a bőre alá, azonnal kérjen orvosi segítséget.
- A forró folyadékok és vegyi anyagok égési sérüléseket vagy egyéb sérüléseket okozhatnak.

Gyepápolási óvintézkedések álló helyzetű üzemmódokban való használat esetére

Fontos: Bizonyos körülmények között a motorból, a hűtőből és a kipufogódobból származó hő károsíthatja a fűvet, amikor a permetezőt álló helyzetű üzemmódban használja. Az álló helyzetű üzemmódok közé tartozik a tartálykeverés, a kézi permetezés vagy a gyalog kísért szórórúd használata.

Tegye meg a következő óvintézkedéseket:

- Ne végezzen álló helyzetű permetezést rendkívül meleg és/vagy száraz körülmények között, mivel

ezen időszakokban a gyep nagyobb stressznek van kitéve.

- **Ne** parkoljon a gyepre, ha álló helyzetű permetezést végez. Amikor csak lehetséges, parkoljon kocsiosvényre.
- **Minimalizálja** azt az időtartamot, amennyit a járó gép egy adott gyepfelületen végighaladva tölt. Az idő és a hőmérséklet egyaránt befolyásolja, hogy a fű mennyire károsodhat.
- **A motor fordulatszámát állítsa a kívánt nyomás és áramlás eléréséhez szükséges lehető legalacsonyabbra.** Ez minimalizálja a keletkező hőt és a hűtőventilátorból eredő légsebességet.
- **Biztosítsa, hogy a hő felfelé távozhasson** el a motortérből – ehhez az álló helyzetű használat során emelje meg a motorvédő burkolatot/ülésszerelvényeket ahelyett, hogy a jármű alá erőltetné őket. Az ülés szerelvények megemelése kapcsán további tájékoztatásért lásd a *Kezelői kézikönyvet*.

Megjegyzés: Használjon hővédő takarót a jármű alatt álló üzemben, ha további hővédelmet lát szükségesnek. A gyeppermetezőkhöz való Toro hővédő takarószett beszerzése kapcsán vegye fel a kapcsolatot a hivatalos Toro márkakereskedővel.

Átkapcsolás a szórórudas üzemmódról kézi permetezési üzemmódra

1. Állítsa le a gépet, kapcsolja ki a szórórudakat, és húzza be a rögzítőféket.

▲ FIGYELMEZTETÉS

A kézi permetező használata közbeni vezetés az irányítás elvesztését okozhatja, ami sérüléshez vagy halálhoz vezethet. Ne használja a kézi permetezőt menet közben.

2. A gép hátuljánál győződjön meg arról, hogy a szórófej indítókarretesze reteszelt helyzetben van.
3. Forgassa el a szabályozószelep zöld fogantyúját 90 fokkal.
4. A kezelőállásban kapcsolja be a szivattyút.
5. Állítsa a fő szórórúd kapcsolóját BE helyzetbe.
6. Állítsa a motort a kívánt fordulatszámra, majd kapcsolja be a semleges fordulatszám-rögzítőt.

Fontos: Ne használjon 1034 kPa-nál nagyobb nyomást a kézi permetezővel.

Átkapcsolás kézi permetezési üzemmódról szórórudas üzemmódra

1. Forgassa el a szabályozószelep zöld fogantyúját 90 fokkal.
2. Irányítsa a szórópisztoly fúvókáját egy olyan területre, ahol biztonságosan lehet permetezni, oldja az indítókarreteszt, és húzza addig az indítókart, amíg az összes maradék folyadék ki nem kerül a tömlőből, majd állítsa be az indítókarreteszt.
3. Tegye vissza a szórófejet a tartójába.
4. Állítsa vissza a motort alapjáratú fordulatszámra.
5. Állítsa le a szivattyút.

Fontos: A napi tisztítási rutin során feltétlenül öblítse át friss, tiszta vízzel a szórófejet (lásd a permetezőgép *kezelői kézikönyvét*). A megfelelő tisztításának elmulasztása ronthatja a szórófej teljesítményét és megbízhatóságát.

6. Állítsa be a kívánt szórási nyomást a szabályozó kapcsolóval.

Megjegyzések:

Megjegyzések:

UK Declaration of Incorporation

A The Toro Company, 8111 Lyndale Ave. South, Bloomington, MN, USA kijelenti, hogy a következő berendezés(ek) megfelel(nek) a felsorolt ajánlásoknak, amennyiben telepítésük az adott Toro-modellekhez mellékelt utasítások szerint történt, a kapcsolódó megfelelőségi nyilatkozatban jelzett módon.

Modellsz.	Sorszám	Termékleírás	Számla leírása	Általános leírás	Irányelv
41118	315000001 és ettől felfelé	Kézi szórófejkészlet	HAND SPRAY WAND KIT	Permetezőgép tartozékok	2006/42/EK, 2000/14/EK és 2005/88/EK

A kapcsolódó műszaki dokumentációt a 2006/42/EK ajánlás VII. mellékletének B része alapján állítottuk össze.

Vállaljuk, hogy a nemzeti hatóságok kérésére átadjuk a nem teljes géprészre vonatkozó információkat. Az átadás módja elektronikus adatátvitel lehet.

A gép nem helyezhető üzembe, amíg nem építik össze jóváhagyott Toro-modellekkel a kapcsolódó megfelelőségi nyilatkozat szerint és összhangban minden utasítással, amelyek alapján megállapítható, hogy megfelel az összes vonatkozó irányelvnek.

This declaration has been issued under the sole responsibility of the manufacturer.
The object of the declaration is in conformity with relevant UK legislation.



Tom Langworthy
tervezési igazgató
8111 Lyndale Ave. South
Bloomington, MN 55420, USA
November 3, 2022

Hivatalos képviselő:

Marcel Dutrieux
Manager European Product Integrity
Toro U.K. Limited
Spellbrook Lane West
Bishop's Stortford
CM23 4BU
United Kingdom

UK Declaration of Incorporation

A The Toro Company, 8111 Lyndale Ave. South, Bloomington, MN, USA kijelenti, hogy a következő berendezés(ek) megfelel(nek) a felsorolt szabályozásoknak, amennyiben a felszerelésük az adott Toro modellekhez mellékelt utasítások szerint történt, a kapcsolódó megfelelőségi nyilatkozatban jelzett módon.

Modellsz.	Sorszám	Termékleírás	Számla leírása	Általános leírás	Irányelv
41118	315000001 és ettől felfelé	Kézi szórófejkészlet	HAND SPRAY WAND KIT	Permetezőgép tartozékok	S.I. 2001 sz. 1701, S.I. 2008 sz. 1597

A kapcsolódó műszaki dokumentációt az S.I. 2008 sz. 1597 irányelv megfelelésre vonatkozó leírása alapján állítottuk össze.

Vállaljuk, hogy a nemzeti hatóságok kérésére átadjuk a nem teljes géprészre vonatkozó információkat. Az átadás módja elektronikus adatátvitel lehet.

A gép nem helyezhető üzembe, amíg nem építik össze jóváhagyott Toro-modellekkel a kapcsolódó megfelelőségi nyilatkozat szerint és összhangban minden utasítással, amelyek alapján megállapítható, hogy megfelel az összes vonatkozó rendeletnek.

This declaration has been issued under the sole responsibility of the manufacturer.
The object of the declaration is in conformity with relevant UK legislation.



Tom Langworthy
tervezési igazgató
8111 Lyndale Ave. South
Bloomington, MN 55420, USA
November 3, 2022

Hivatalos képviselő:

Marcel Dutrieux
Manager European Product Integrity
Toro U.K. Limited
Spellbrook Lane West
Bishop's Stortford
CM23 4BU
United Kingdom