

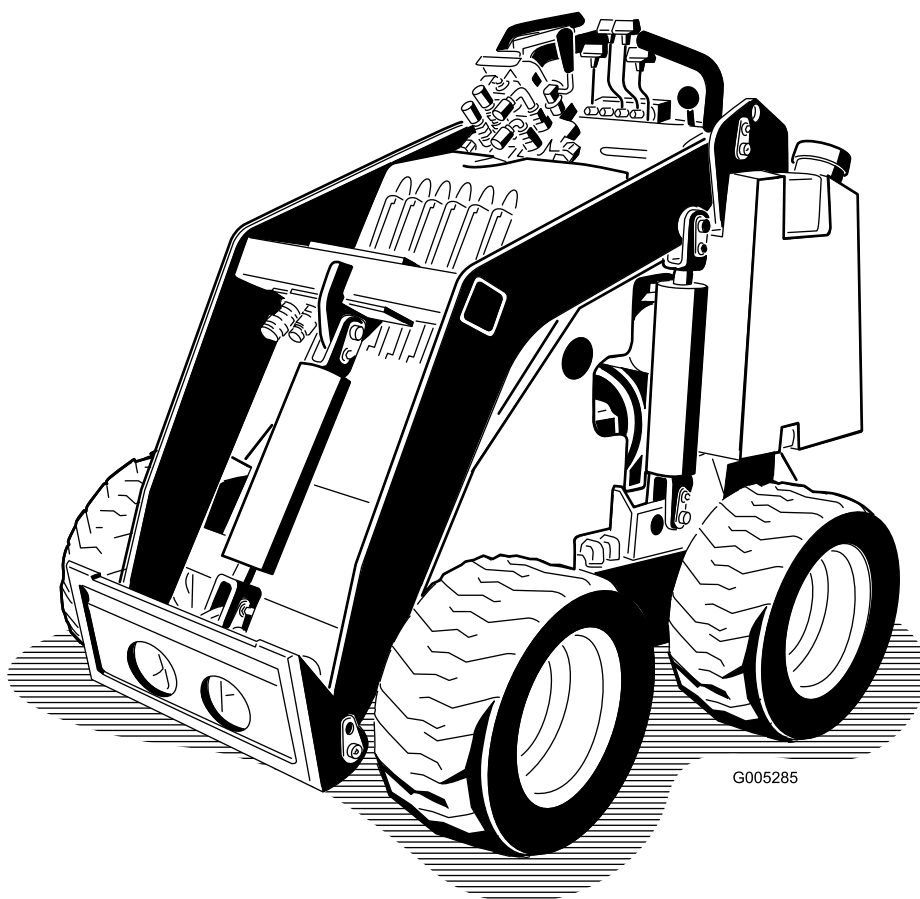


Count on it.

Manuel de l'utilisateur

Porte-outil compact 323

N° de modèle 22318—N° de série 42000000 et suivants



G005285



Ce produit est conforme à toutes les directives européennes pertinentes quand le kit CE réf. 22366-est installé. Pour plus de renseignements, reportez-vous à la Déclaration de conformité spécifique du produit fournie séparément.

Vous commettez une infraction à la section 4442 ou 4443 du Code des ressources publiques de Californie si vous utilisez cette machine dans une zone boisée, broussailleuse ou recouverte d'herbe à moins d'équiper le moteur d'un pare-étincelles en bon état, tel que défini à la section 4442, ou à moins de construire, équiper et entretenir le moteur de manière à prévenir les incendies.

Le manuel du propriétaire du moteur ci-joint est fourni à titre informatif concernant la réglementation de l'Agence américaine pour la protection de l'environnement (EPA) et la réglementation antipollution de l'état de Californie relative aux systèmes antipollution, à leur entretien et à leur garantie. Vous pouvez vous en procurer un nouvel exemplaire en vous adressant au constructeur du moteur.

▲ ATTENTION

CALIFORNIE

Proposition 65 - Avertissement

Les gaz d'échappement de ce produit contiennent des substances chimiques considérées par l'état de Californie comme susceptibles de provoquer des cancers, des malformations congénitales et autres troubles de la reproduction.

Les bornes de la batterie et accessoires connexes contiennent du plomb et des composés de plomb. L'état de Californie considère ces substances chimiques comme susceptibles de provoquer des cancers et des troubles de la reproduction. Lavez-vous les mains après avoir manipulé la batterie.

L'utilisation de ce produit peut entraîner une exposition à des substances chimiques considérées par l'état de Californie comme capables de provoquer des cancers, des anomalies congénitales ou d'autres troubles de la reproduction.

Introduction

Cette machine est un porte-outil compact prévu pour transporter la terre et autres matériaux utilisés dans les travaux de paysagement et de construction. Elle est conçue pour fonctionner avec un large choix d'outils spécialisés. L'utilisation de ce produit à d'autres fins que celle prévue peut être dangereuse pour vous-même et pour les personnes à proximité. Ne modifiez pas la machine ou ses outils.

Cette machine doit être utilisée, révisée et réparée uniquement par des professionnels connaissant bien ses caractéristiques ainsi que les procédures de sécurité pertinentes.

Utilisez cette machine à des températures ambiantes comprises entre -18 et 38 °C. Contactez votre concessionnaire-réparateur agréé pour connaître les dispositions nécessaires pour utiliser cette machine dans des températures extrêmes.

Lisez attentivement cette notice pour apprendre comment utiliser et entretenir correctement votre produit, et éviter ainsi de l'endommager ou de vous blesser. Vous êtes responsable de l'utilisation sûre et correcte du produit.

Rendez-vous sur www.Toro.com pour tout document de formation à la sécurité et à l'utilisation des produits, pour tout renseignement concernant un produit ou un accessoire, pour obtenir l'adresse des concessionnaires ou pour enregistrer votre produit.

Pour obtenir des prestations de service, des pièces d'origine Toro ou des renseignements complémentaires, munissez-vous des numéros de modèle et de série du produit et contactez un concessionnaire-réparateur agréé ou le service client Toro. La [Figure 1](#) indique l'emplacement des numéros de modèle et de série sur le produit. Inscrivez les numéros dans l'espace réservé à cet effet.

Important: Avec votre appareil mobile, vous pouvez scanner le QR code sur l'autocollant du numéro de série (le cas échéant) pour accéder aux informations sur la garantie, les pièces détachées et autres renseignements concernant le produit.

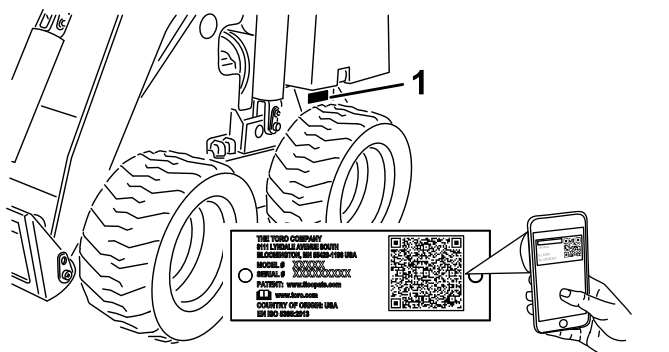


Figure 1

1. Emplacement des numéros de modèle et de série

| |
|--------------------|
| N° de modèle _____ |
| N° de série _____ |

Les mises en garde de ce manuel soulignent des dangers potentiels et sont signalées par le symbole de sécurité (Figure 2), qui indique un danger pouvant entraîner des blessures graves ou mortelles si les précautions recommandées ne sont pas respectées.



Figure 2

Symbole de sécurité

Ce manuel utilise deux termes pour faire passer des renseignements essentiels. **Important** pour attirer l'attention sur des informations d'ordre mécanique spécifiques et **Remarque** pour souligner des informations d'ordre général méritant une attention particulière.

Table des matières

| | |
|---|----|
| Sécurité | 4 |
| Consignes de sécurité générales..... | 4 |
| Autocollants de sécurité et d'instruction | 5 |
| Mise en service | 9 |
| Montage du levier sélecteur de vitesse | 9 |
| Contrôle des niveaux de liquides et de la pression des pneus | 9 |
| Charge de la batterie | 9 |
| Vue d'ensemble du produit | 10 |
| Commandes | 10 |
| Caractéristiques techniques | 13 |
| Outils et accessoires..... | 13 |
| Avant l'utilisation | 13 |

| | |
|---|----|
| Contrôles de sécurité avant l'utilisation | 13 |
| Ajout de carburant | 14 |
| Procédures d'entretien quotidien | 16 |
| Réglage de l'appui-cuisses | 16 |
| Pendant l'utilisation | 16 |
| Consignes de sécurité pendant l'utilisation | 16 |
| Démarrage du moteur..... | 19 |
| Conduire la machine..... | 19 |
| Arrêt du moteur..... | 19 |
| Utilisation des outils | 20 |
| Après l'utilisation | 21 |
| Consignes de sécurité après l'utilisation..... | 21 |
| Récupérer une machine enlisée | 22 |
| Déplacement d'une machine en panne | 22 |
| Transport de la machine | 22 |
| Levage de la machine..... | 24 |
| Entretien | 25 |
| Consignes de sécurité pendant l'entretien | 25 |
| Programme d'entretien recommandé | 25 |
| Procédures avant l'entretien | 27 |
| Utilisation des dispositifs de blocage des véris | 27 |
| Accès aux composants internes | 27 |
| Lubrification | 28 |
| Graissage de la machine | 28 |
| Entretien du moteur | 29 |
| Sécurité du moteur | 29 |
| Entretien du filtre à air | 29 |
| Entretien du filtre à charbon actif..... | 30 |
| Contrôle du niveau, vidange de l'huile moteur et remplacement du filtre à huile | 31 |
| Entretien des bougies | 33 |
| Entretien du système d'alimentation | 34 |
| Remplacement du filtre à carburant en ligne | 34 |
| Vidange des réservoirs de carburant..... | 35 |
| Entretien du système électrique | 36 |
| Consignes de sécurité relatives au système électrique | 36 |
| Entretien de la batterie..... | 36 |
| Entretien du système d'entraînement | 38 |
| Contrôle de la pression des pneus | 38 |
| Contrôle des écrous de roues | 38 |
| Entretien des freins | 39 |
| Essai du frein de stationnement..... | 39 |
| Entretien du système hydraulique | 39 |
| Consignes de sécurité relatives au système hydraulique | 39 |
| Évacuer la pression hydraulique | 39 |
| Liquides hydrauliques spécifiés | 40 |
| Contrôle du niveau de liquide hydraulique | 41 |
| Remplacement du filtre hydraulique..... | 42 |
| Vidange du liquide hydraulique | 42 |
| Nettoyage | 43 |

| | |
|---|----|
| Nettoyage des débris..... | 43 |
| Lavage de la machine..... | 43 |
| Remisage | 44 |
| Consignes de sécurité pour le remisage..... | 44 |
| Remisage | 44 |
| Dépistage des défauts | 45 |

Sécurité

Consignes de sécurité générales

DANGER

Des conduites peuvent être enfouies dans la zone de travail. Vous pouvez provoquer une explosion ou vous électrocuter si vous les touchez en creusant.

Marquez au préalable l'emplacement des lignes ou conduites enfouies dans la zone de travail, et ne creusez pas à ces endroits. Contactez le service de marquage ou la compagnie de service public local(e) pour faire marquer le terrain (par exemple, appelez le service de marquage national au 811 pour États-Unis ou au 1100 pour l'Australie).

Respectez toujours toutes les consignes de sécurité pour éviter des blessures graves ou mortelles.

- Ne dépassez pas la capacité nominale de la machine au risque de la déstabiliser et d'en perdre le contrôle.
- Ne transportez jamais de charge quand les bras sont levés ; transportez toujours les charges près du sol.
- Les pentes augmentent significativement les risques de perte de contrôle et de basculement de la machine pouvant entraîner des accidents graves, voire mortels. **L'utilisation de la machine sur une quelconque pente ou sur un terrain accidenté demande une attention particulière.**
- **Travaillez toujours dans le sens de la pente (en montant ou en descendant), le côté le plus lourd de la machine étant en amont et la charge près du sol.** La répartition du poids varie selon les outils montés. Quand le godet est vide, l'arrière de la machine est le point le plus lourd ; lorsqu'il est plein, l'avant de la machine devient plus lourd. La plupart des outils alourdissent l'avant de la machine.
- Marquez au préalable l'emplacement des lignes, conduites ou autres objets enfouis dans la zone de travail, et ne creusez pas à ces endroits.
- Vous devez lire et comprendre le contenu de ce *Manuel de l'utilisateur* avant de démarrer le moteur.
- Accordez toute votre attention à l'utilisation de la machine. Ne faites rien d'autre qui puisse vous distraire, au risque de causer des dommages corporels ou matériels.

- Ne confiez jamais l'utilisation de la machine à des enfants ou à des personnes non qualifiées.
- N'approchez jamais les mains ou les pieds des composants et outils mobiles.
- N'utilisez pas la machine s'il manque des capots ou d'autres dispositifs de protection, ou s'ils sont endommagés.
- N'admettez personne, notamment les enfants, dans le périmètre de travail.
- Arrêtez la machine, coupez le moteur et enlevez la clé avant d'effectuer un entretien, de faire le

plein de carburant ou d'éliminer une obstruction sur la machine.

L'usage ou l'entretien incorrect de cette machine peut occasionner des accidents. Pour réduire les risques d'accidents et de blessures, respectez les consignes de sécurité qui suivent. Tenez toujours compte des mises en garde signalées par le symbole de sécurité (▲) et la mention Prudence, Attention ou Danger. Le non respect de ces instructions peut entraîner des blessures graves ou mortelles.

Autocollants de sécurité et d'instruction



Des autocollants de sécurité et des instructions bien visibles par l'utilisateur sont placés près de tous les endroits potentiellement dangereux. Remplacez tout autocollant endommagé ou manquant.

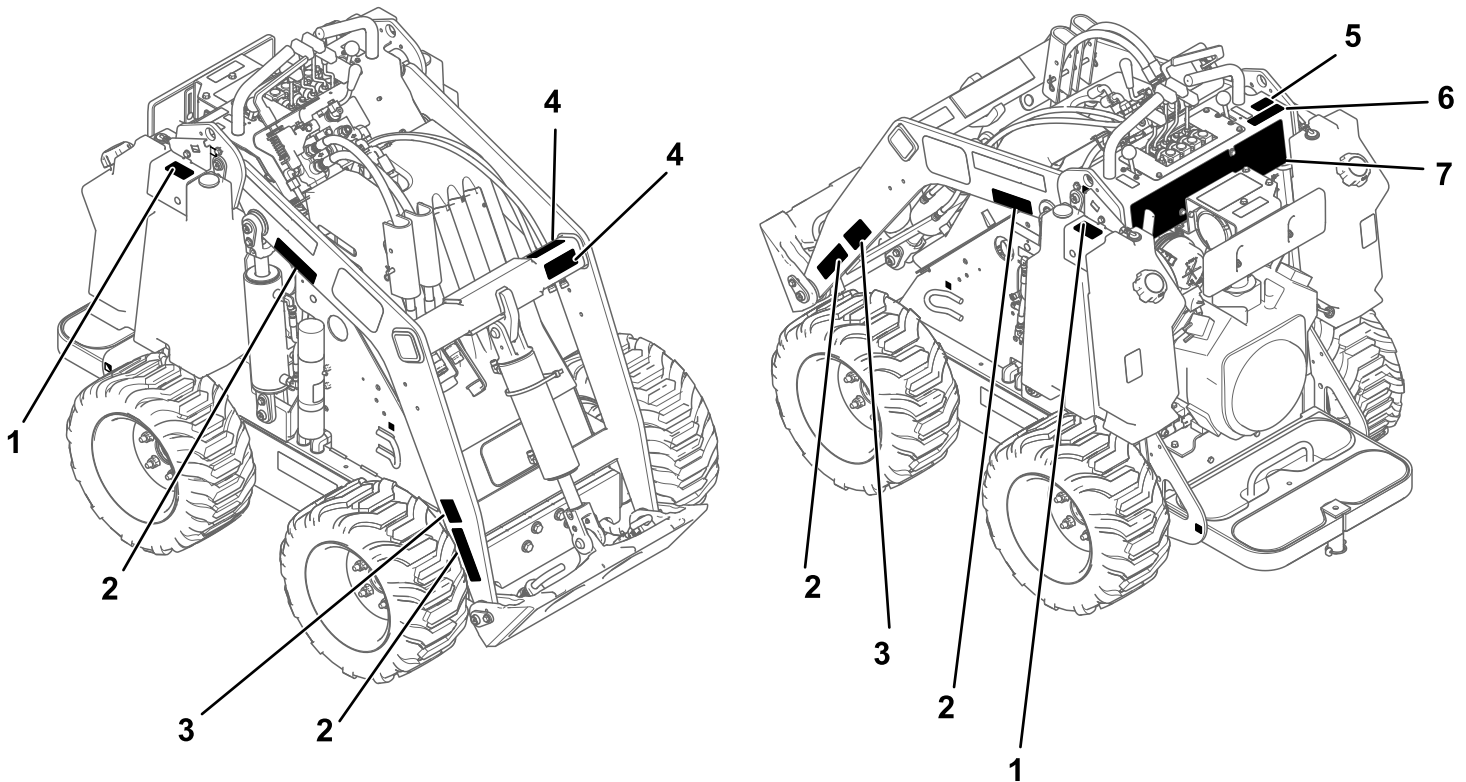


Figure 3

g585732

1. 161-7268
2. 130-2836
3. 139-7708
4. 130-2837

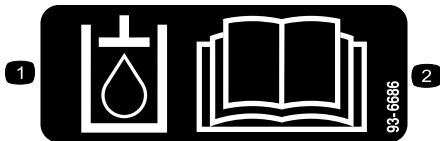
5. 98-4387
6. 133-8062
7. 144-2025



Symboles utilisés sur la batterie

Certains ou tous les symboles suivants figurent sur la batterie.

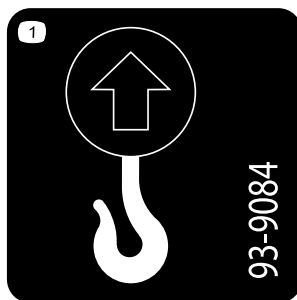
- | | |
|--|---|
| 1. Risque d'explosion | 6. Tenez tout le monde à bonne distance de la batterie. |
| 2. Restez à distance des flammes nues ou des étincelles, et ne fumez pas | 7. Portez une protection oculaire ; les gaz explosifs peuvent causer la cécité et d'autres blessures. |
| 3. Liquide caustique/risque de brûlure chimique | 8. L'acide de la batterie peut causer la cécité ou des brûlures graves. |
| 4. Portez une protection oculaire. | 9. Rincez immédiatement les yeux avec de l'eau et consultez un médecin rapidement. |
| 5. Lisez le <i>Manuel de l'utilisateur</i> . | 10. Contient du plomb – ne mettez pas au rebut |



93-6686

decal93-6686

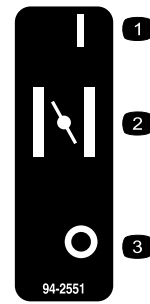
- | | |
|------------------------|--|
| 1. Liquide hydraulique | 2. Lisez le <i>Manuel de l'utilisateur</i> . |
|------------------------|--|



93-9084

decal93-9084

1. Point de levage



94-2551

decal94-2551

- | | |
|---------------|-----------------|
| 1. En service | 3. Hors service |
| 2. Starter | |



98-4387

decal98-4387

1. Attention – portez des protecteurs d'oreilles.



98-8219

decal98-8219

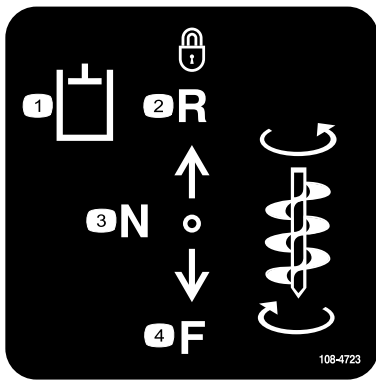
- | | |
|----------------------------|---------------|
| 1. Haut régime | 3. Bas régime |
| 2. Commande d'accélérateur | |



100-1692

decal100-1692

- | | |
|---------------------------|-------------------|
| 1. Frein serré | 3. Frein desserré |
| 2. Frein de stationnement | |



108-4723

decal108-4723

1. Commandes hydrauliques auxiliaires
2. Verrouillage de la marche
3. Point mort
4. Marche avant arrière



130-2837

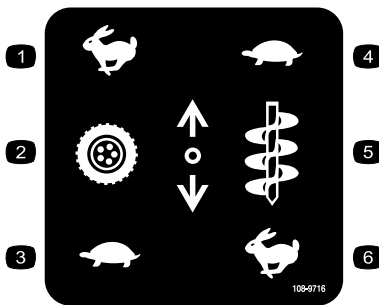
decal130-2837

1. Attention – ne transportez jamais personne dans le godet.



133-8062

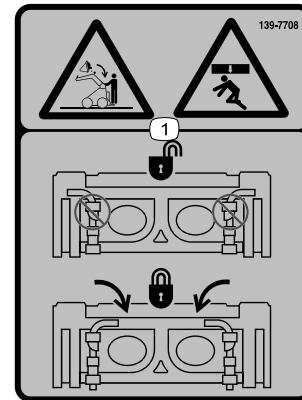
decal133-8062



108-9716

decal108-9716

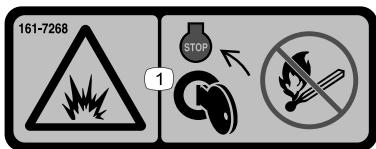
1. Grande vitesse
2. Transmission aux roues
3. Petite vitesse
4. Basse vitesse
5. Vitesse de l'accessoire
6. Haut régime



139-7708

decal139-7708

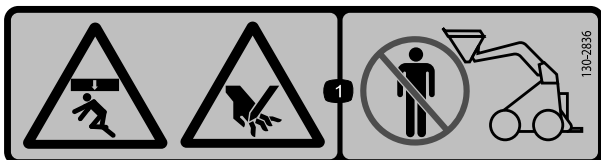
1. Risque d'écrasement par chute de charge au-dessus – vérifiez que les leviers d'attache rapide sont verrouillés.



161-7268

decal161-7268

1. Risque d'explosion – coupez le moteur et tournez la clé en position ARRÊT ; ne pas exposer au feu ou à une flamme nue.



130-2836

decal130-2836

1. Risque d'écrasement provenant de dessus ; risque de coupure de la main – ne vous approchez pas de l'outil et du bras de levage.

22318

QUICK REFERENCE AID

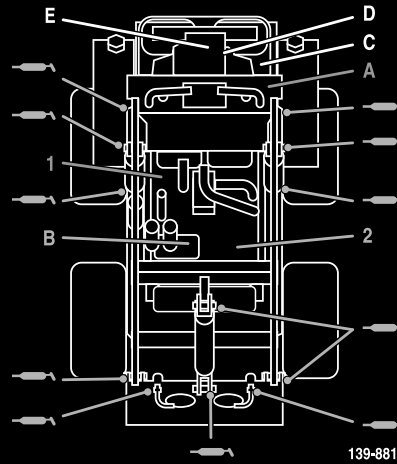
1



SEE OPERATOR'S MANUAL

CHECK/SERVICE (daily)

1. OIL LEVEL, ENGINE
2. OIL LEVEL, HYDRAULIC TANK
3. BRAKE FUNCTION
4. AIR FILTER
5. TRACTION PUMP BELT
6. GREASE POINTS (12)



FLUID SPECIFICATIONS / CHANGE INTERVALS

| SEE OPERATOR'S MANUAL FOR INITIAL CHANGE | FLUID TYPE | CAPACITY | CHANGE INTERVALS | | FILTER PART NO. |
|--|---------------------------------------|---------------------|------------------|----------|---|
| | | | FLUID | FILTER | |
| A. ENGINE OIL | SAE 10W-30, SAE 5W-30 | 2 QTS. (1.9 L) | 100 HRS. | 100 HRS. | KOHLER: 52 050 02-S |
| B. HYDRAULIC OIL | SEE OPERATOR'S MANUAL | 15 GALS. (56.7 L) | YEARLY | 400 HRS. | 54-0110 |
| C. AIR FILTER | _____ | _____ | _____ | 200 HRS. | 108-3811 |
| D. FUEL FILTER | _____ | _____ | _____ | YEARLY | 120-2235 |
| E. CARBON CANISTER | _____ | _____ | _____ | 200 HRS. | INLINE FILTER 115-7854 CARBON 116-1442 |
| F. FUEL | 87 OCTANE GASOLINE MAX 10% ETHANOL | 11.2 GALS. (42.4 L) | _____ | _____ | _____ |

COMMON SERVICE PARTS

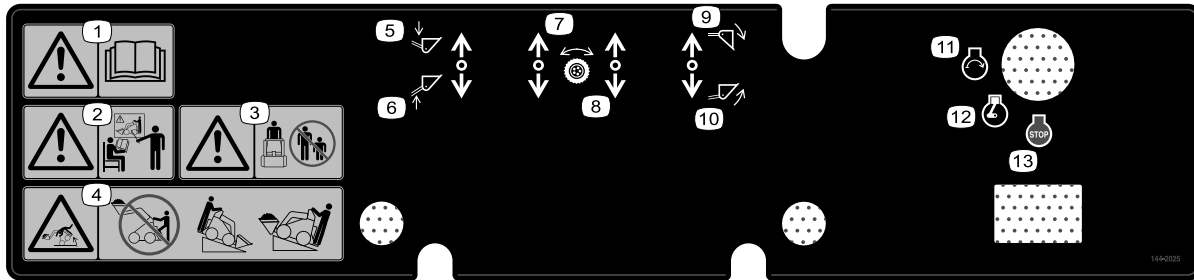
| | |
|------------------|----------|
| LH WHEEL ASM | 98-2747 |
| RH WHEEL ASM | 99-1447 |
| QUICK ATTACH ASM | 132-8418 |

139-8815

decal139-8815

139-8815

1. Lisez le *Manuel de l'utilisateur*.



decal144-2025

144-2025

1. Attention – lisez le *Manuel de l'utilisateur*.
2. Attention – tous les utilisateurs doivent apprendre à se servir correctement de la machine avant de l'utiliser.
3. Attention – ne laissez approcher personne.
4. Risque de renversement – ne descendez pas de la plateforme de conduite quand la charge est levée ; travaillez toujours avec le côté le plus lourd de la machine en amont.
5. Bras de levage – abaissés
6. Bras de levage – levés
7. Déplacement – marche avant
8. Déplacement – marche arrière
9. Basculement du godet – vers le bas
10. Basculement du godet – vers le haut
11. Démarrage du moteur
12. Moteur en marche
13. Arrêt du moteur

Mise en service

Montage du levier sélecteur de vitesse de vitesse

1. Retirez l'écrou qui fixe le boulon et la rondelle-frein au levier du sélecteur de vitesse, et mettez-le au rebut.
2. Fixez le levier au sélecteur de vitesse avec le boulon, la rondelle frein et l'écrou, comme montré à la [Figure 4](#).

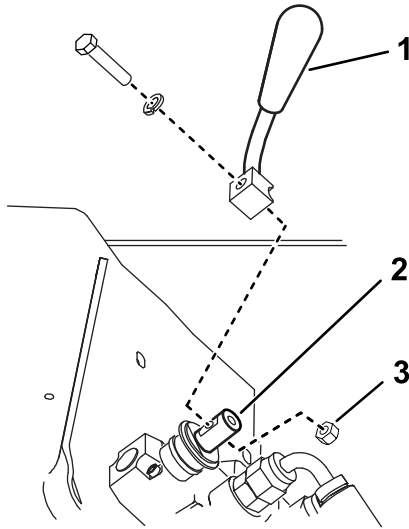


Figure 4

g230938

1. Levier sélecteur de vitesse
2. Sélecteur de vitesse
3. Écrou

Contrôle des niveaux de liquides et de la pression des pneus

Avant de mettre le moteur en marche pour la première fois, contrôlez les niveaux d'huile moteur et de liquide hydraulique, ainsi que la pression des pneus. Pour plus de renseignements, reportez-vous aux sections suivantes :

- [Contrôle du niveau d'huile moteur \(page 31\)](#)
- [Contrôle du niveau de liquide hydraulique \(page 41\)](#)
- [Contrôle de la pression des pneus \(page 38\)](#)

Charge de la batterie

Chargez et installez la batterie ; voir [Charge de la batterie \(page 37\)](#).

Vue d'ensemble du produit

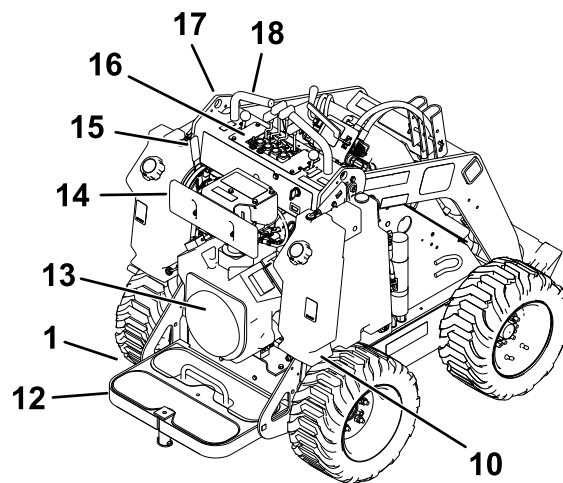
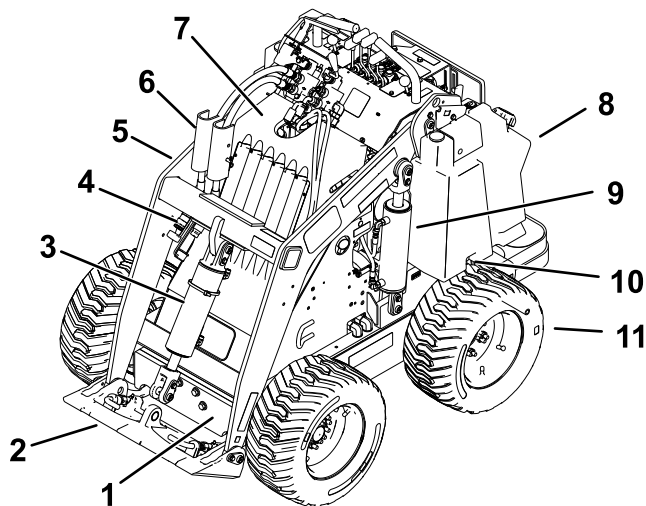


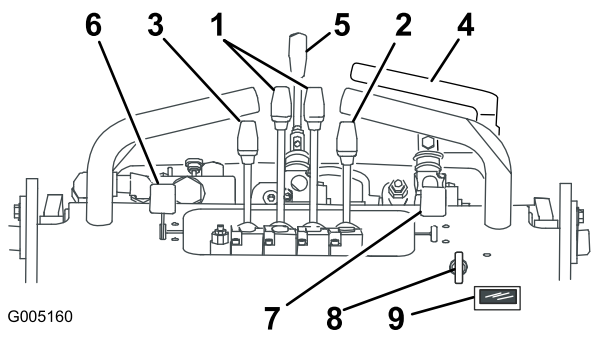
Figure 5

g531078

- | | | | |
|--------------------------------------|--------------------------------------|--------------------------------------|-------------------------|
| 1. Contrepoids | 6. Dispositifs de blocage des vérins | 11. Roue | 16. Panneau de commande |
| 2. Plaque de montage | 7. Capot | 12. Plateforme de l'utilisateur | 17. Point de levage |
| 3. Vérin d'inclinaison | 8. Réservoir de carburant | 13. Moteur | 18. Poignée |
| 4. Raccords hydrauliques auxiliaires | 9. Vérin de levage | 14. Appui-cuisses | |
| 5. Bras de chargeuse | 10. Vanne de remorquage | 15. Levier de frein de stationnement | |

Commandes

Panneau de commande



G005160

g005160

Figure 6

- | | |
|--|----------------------------------|
| 1. Leviers de commande de déplacement | 6. Commande d'accélérateur |
| 2. Levier de basculement de l'accessoire | 7. Commande de starter |
| 3. Levier de commande des bras de la chargeuse | 8. Commutateur d'allumage |
| 4. Levier de commande hydraulique auxiliaire | 9. Compteur horaire/compte-tours |
| 5. Levier sélecteur de vitesse | |

Commutateur à clé

Le commutateur d'allumage sert à démarrer et arrêter le moteur, et comporte 3 positions : ARRÊT, CONTACT et DÉMARRAGE.

Commande d'accélérateur

Déplacez la commande en avant pour augmenter le régime moteur, et en arrière pour le diminuer.

Commande de starter

Pour démarrer à froid, poussez la commande de starter en avant. Dès que le moteur a démarré, réglez la commande de starter de façon à obtenir un régime moteur régulier. Ramenez la commande de starter complètement en arrière aussitôt que possible.

Remarque: Le starter n'est pas ou presque pas nécessaire si le moteur est chaud.

Leviers de commande de déplacement

- Pour vous déplacer en marche avant, poussez les leviers de commande en avant.

- Pour vous déplacer en marche arrière, tirez les leviers de commande en arrière.
- Pour tourner, rapprochez du POINT MORT le levier de commande correspondant à la direction que vous voulez prendre, et laissez l'autre levier engagé.

Remarque: La vitesse de déplacement de la machine, dans l'une ou l'autre direction, est proportionnelle au déplacement des leviers de commande.

- Pour ralentir ou immobiliser la machine, placez les leviers de commande de déplacement au POINT MORT.

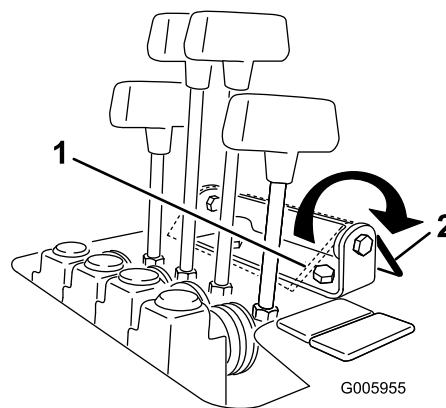


Figure 7

1. Verrou de leviers de la chargeuse (engagé)
2. Verrou de leviers de la chargeuse (désengagé)

Levier de basculement de l'accessoire

- Pour basculer l'accessoire en avant, poussez doucement le levier de basculement vers l'avant.
- Pour basculer l'accessoire en arrière, tirez doucement le levier de basculement en arrière.

Levier de commande des bras de la chargeuse

- Pour abaisser les bras de la chargeuse, poussez lentement le levier de commande en avant.
- Pour élever les bras de la chargeuse, tirez lentement le levier de commande en arrière.

Verrou des leviers de la chargeuse

Il bloque les leviers de commande des bras de la chargeuse et d'inclinaison de l'accessoire pour que vous ne puissiez pas les pousser en avant. Cela permet d'éviter l'abaissement accidentel des bras de chargeuse durant un entretien. Bloquez les bras de chargeuse avec le verrou, en plus des dispositifs de blocage de vérin, chaque fois que vous devez arrêter la machine en laissant les bras de chargeuse levés.

Pour régler le verrou, tirez-le complètement en arrière et vers le bas contre les leviers.

Remarque: Vous devez déplacer les leviers en arrière pour engager ou désengager le verrou des leviers de la chargeuse.

Levier de commande des accessoires hydrauliques

- Pour utiliser un accessoire hydraulique en marche avant, tirez lentement le levier de commande hydraulique auxiliaire vers l'extérieur puis abaissez-le.
- Pour utiliser un accessoire hydraulique en marche arrière, tirez lentement le levier de commande hydraulique auxiliaire vers l'extérieur puis poussez-le vers le haut. Cette position est aussi appelée position de VERROUILLAGE car elle n'exige pas la présence de l'utilisateur.

Levier sélecteur de vitesse

- Pour régler la transmission aux roues, les bras de la chargeuse, le basculement de l'accessoire au mode haute vitesse et l'accessoire à commande hydraulique au mode basse vitesse, amenez le levier sélecteur de vitesse à la position AVANT
- Pour régler l'accessoire à commande hydraulique au mode haute vitesse et la transmission aux roues, les bras de la chargeuse et le basculement de l'accessoire au mode basse vitesse, amenez le levier sélecteur de vitesse à la position ARRIÈRE.

⚠ ATTENTION

Si vous déplacez le levier sélecteur de vitesse pendant que la machine roule, cette dernière s'arrête brusquement ou accélère rapidement. Si vous placez le levier sélecteur de vitesse à une position intermédiaire, la machine va fonctionner irrégulièrement et risque d'être endommagée. Vous pouvez alors en perdre le contrôle et vous blesser, ou blesser des personnes à proximité.

- Ne déplacez pas le levier sélecteur de vitesse pendant le déplacement de la machine.
- N'utilisez pas la machine quand le sélecteur de vitesse se trouve à une position intermédiaire (c.-à-d. autre que complètement en avant ou en arrière).

Compteur horaire/compte-tours

Lorsque le moteur est arrêté, le compteur horaire/compte-tours indique le nombre d'heures de fonctionnement de la machine. Lorsque le moteur est en marche, il indique le régime moteur en tours par minute (tr/min).

Après les 150 premières heures puis toutes les 100 heures (soit 50, 250, 350, etc.) le message « CHG OIL » s'affiche pour vous rappeler de faire la vidange d'huile moteur.

Toutes les 100 heures, les lettres SVC s'affichent sur l'écran pour vous rappeler d'effectuer les procédures d'entretien, en fonction d'un programme prévu toutes les 100, 200 ou 400 heures.

Remarque: Ces rappels s'affichent 3 heures avant l'entretien programmé et clignotent régulièrement pendant 6 heures.

Levier de frein de stationnement

- Pour serrer le frein de stationnement, tournez le levier vers le bas.
- Pour desserrer le frein de stationnement, tournez le levier vers le haut.

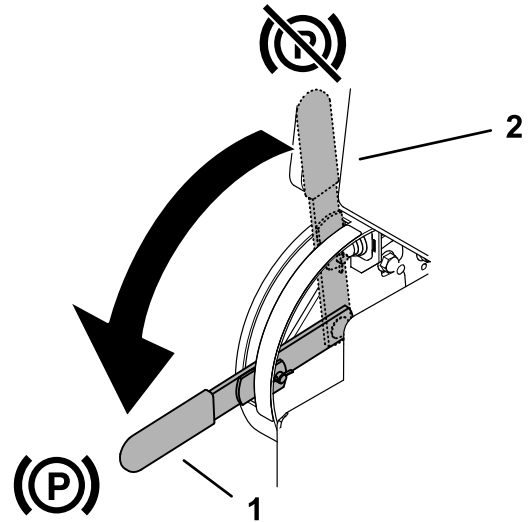


Figure 8

1. Levier de frein de stationnement – serré
2. Levier de frein de stationnement – desserré

g303557

Caractéristiques techniques

Remarque: Les spécifications et la conception peuvent faire l'objet de modifications sans préavis.

| | |
|---|--------|
| Largeur | 103 cm |
| Longueur | 152 cm |
| Hauteur | 125 cm |
| Poids (sans accessoires) | 876 kg |
| Poids du contrepoids arrière | 75 kg |
| Poids des contrepoids avant | 56 kg |
| Capacité de fonctionnement – avec utilisateur de 75 kg, godet standard et contrepoids | 220 kg |
| Capacité de basculement – avec utilisateur de 75 kg, godet standard et contrepoids | 440 kg |
| Empattement | 71 cm |
| Hauteur de basculement (avec godet standard) | 120 cm |
| Portée – levage maximum (avec godet standard) | 66 cm |
| Hauteur jusqu'à l'axe de pivotement (godet étroit en position standard) | 168 cm |

Outils et accessoires

Une sélection d'outils et d'accessoires agréés par Toro est disponible pour augmenter et améliorer les capacités de la machine. Pour obtenir la liste de tous les outils et accessoires agréés, contactez votre concessionnaire-réparateur ou votre distributeur Toro agréé, ou rendez-vous sur www.Toro.com.

Pour garantir un rendement optimal et conserver la certification de sécurité de la machine, utilisez uniquement des pièces de rechange et accessoires d'origine Toro. Les pièces de rechange et accessoires provenant d'autres constructeurs peuvent être dangereux, et leur utilisation risque d'annuler la garantie de la machine.

Utilisation

Remarque: Les côtés gauche et droit de la machine sont déterminés d'après la position d'utilisation normale.

Avant l'utilisation

Contrôles de sécurité avant l'utilisation

Consignes de sécurité générales

- Ne confiez jamais l'utilisation ou l'entretien de la machine à des enfants ou à des personnes non qualifiées. Certaines législations imposent un âge minimum ou exigent que les utilisateurs suivent une formation certifiée. Le propriétaire de la machine doit assurer la formation de tous les utilisateurs et mécaniciens.
- Familiarisez-vous avec le maniement correct du matériel, les commandes et les autocollants de sécurité.
- Serrez toujours le frein de stationnement (selon l'équipement), coupez le moteur, enlevez la clé, attendez l'arrêt complet de toutes les pièces mobiles et laissez refroidir la machine avant de la régler, d'en faire l'entretien, de la nettoyer ou de la ranger.
- Apprenez à arrêter la machine et le moteur rapidement.
- Vérifiez toujours que les commandes de présence de l'utilisateur, les contacteurs de sécurité et les capots de protection sont en place et fonctionnent correctement. N'utilisez pas la machine s'ils ne fonctionnent pas correctement.
- Repérez les points de pincement indiqués sur la machine et les outils ; n'approchez pas les mains ni les pieds de ces points.
- Avant de conduire la machine équipée d'un outil, vérifiez qu'il s'agit bien d'un outil d'origine Toro et qu'il est fixé correctement. Lisez les manuels d'utilisation de tous les outils.
- Examinez la zone de travail pour déterminer quels accessoires et outils vous permettront d'exécuter votre tâche correctement et sans danger.
- Marquez au préalable l'emplacement des lignes, conduites ou autres objets enfouis dans la zone de travail, et ne creusez pas à ces endroits ; notez l'emplacement des objets et structures qui ne sont pas repérés, tels réservoirs de stockage souterrains, puits et fosses septiques

- Examinez la zone de travail en recherchant des surfaces inégales ou des dangers cachés.
- Vérifiez que personne ne se trouve dans la zone de travail avant d'utiliser la machine. Arrêtez la machine si quelqu'un entre dans la zone de travail.

Consignes de sécurité pour le carburant

- Faites preuve de la plus grande prudence quand vous manipulez du carburant. en raison de son inflammabilité et du risque d'explosion des vapeurs qu'il dégage.
- Éteignez cigarettes, cigares, pipes et autres sources d'étincelles.
- Utilisez exclusivement un bidon à carburant homologué.
- N'enlevez pas le bouchon du réservoir de carburant et n'ajoutez pas de carburant pendant que le moteur tourne ou est encore chaud.
- N'ajoutez pas de carburant et ne vidangez pas le réservoir dans un local fermé.
- Ne rangez pas la machine ni les bidons de carburant à proximité d'une flamme nue, d'une source d'étincelles ou d'une veilleuse, telle celle d'un chauffe-eau ou autre appareil.
- Si vous renversez du carburant, ne mettez pas le moteur en marche. Évitez toute source possible d'inflammation jusqu'à dissipation complète des vapeurs de carburant.
- Pour éviter que l'électricité statique n'enflamme le carburant, descendez la machine du camion ou de la remorque et faites le plein quand elle est au sol, à l'écart de tout autre véhicule. Si cela est impossible, placez un bidon de carburant portable sur le sol, à l'écart de tout autre véhicule, et remplissez-le ; faites ensuite le plein de la machine avec le récipient portable plutôt que directement à la pompe.
- Maintenez le pistolet en contact avec le bord du réservoir ou du bidon jusqu'à la fin du remplissage. N'utilisez pas de dispositif de verrouillage du pistolet en position ouverte.

Ajout de carburant

Carburant recommandé

- Pour assurer le fonctionnement optimal de la machine, utilisez uniquement de l'essence sans plomb propre et fraîche (stockée depuis moins d'un mois) ayant un indice d'octane de 87 ou plus (méthode de calcul $[R+M]/2$).
- **Éthanol** : De l'essence contenant jusqu'à 10 % d'éthanol (essence-alcool) ou 15 % de MTBE (éther méthyltertiobutylique) par volume peut être utilisée. L'éthanol et le MTBE sont deux produits différents. L'utilisation d'essence contenant 15 % d'éthanol (E15) par volume n'est pas agréée. **N'utilisez jamais d'essence contenant plus de 10 % d'éthanol par volume**, comme E15 (qui contient 15 % d'éthanol), E20 (qui contient

20 % d'éthanol) ou E85 (qui contient jusqu'à 85 % d'éthanol). L'utilisation d'essence non agréée peut entraîner des problèmes de performances et/ou des dommages au moteur qui peuvent ne pas être couverts par la garantie.

- N'utilisez **pas** d'essence contenant du méthanol.
- Ne stockez **pas** le carburant dans le réservoir ou dans des bidons de carburant pendant l'hiver, à moins d'utiliser un stabilisateur de carburant.
- N'ajoutez **pas** d'huile à l'essence.

Utilisation d'un stabilisateur/conditionneur

Utilisez toujours un additif stabilisateur/conditionneur dans la machine pour que le carburant reste frais plus longtemps quand il est utilisé conformément aux indications du fabricant du stabilisateur.

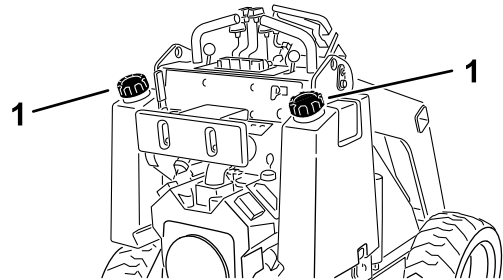
Important: N'utilisez pas d'additifs contenant du méthanol ou de l'éthanol.

Ajoutez au carburant frais la quantité de stabilisateur/conditionneur indiquée par le fabricant du stabilisateur.

Remplissage du réservoir de carburant

Capacité du réservoir de carburant : 42,4 litres

1. Garez la machine sur une surface plane et horizontale, serrez le frein de stationnement et abaissez les bras de chargeuse.
2. Coupez le moteur, retirez la clé et laissez refroidir le moteur.
3. Nettoyez la surface autour du bouchon du réservoir de carburant et retirez le bouchon.



g237020

Figure 9

1. Bouchon du réservoir de carburant

4. Ajoutez la quantité de carburant nécessaire pour que le niveau se situe entre 6 et 13 mm au-dessous de la base du goulot de remplissage.

Important: L'espace au-dessus doit rester vide pour permettre au carburant de se dilater. Ne remplissez pas complètement le réservoir de carburant.

5. Vissez solidement le bouchon de réservoir de carburant jusqu'à ce qu'il s'enclenche.
6. Essuyez le carburant éventuellement répandu.

Procédures d'entretien quotidien

Avant de démarrer la machine chaque jour, effectuez les procédures décrites à la section [Entretien \(page 25\)](#).

Réglage de l'appui-cuisses

Pour régler l'appui-cuisses, desserrez les boutons et élevez ou abaissez le coussin d'appui à la hauteur voulue. Un réglage supplémentaire est possible en desserrant l'écrou de fixation de l'appui à la plaque de réglage, et en déplaçant la plaque en haut ou en bas selon les besoins. Serrez fermement toutes les fixations lorsque le réglage est effectué.

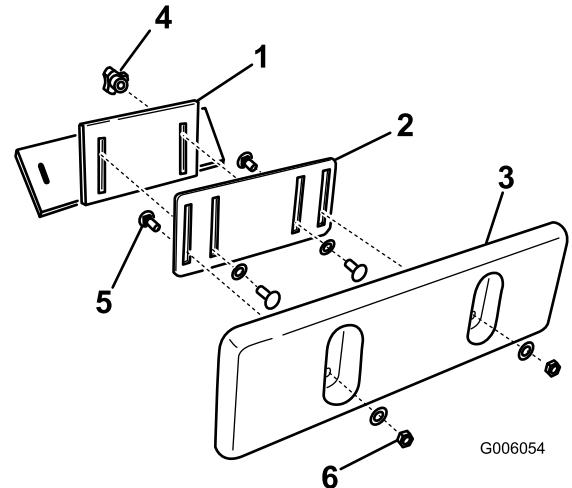


Figure 10

- | | |
|-------------------------------|-----------------------------------|
| 1. Support de l'appui-cuisses | 4. Bouton et rondelle plate |
| 2. Plaque de réglage | 5. Boulon de carrosserie |
| 3. Coussin de l'appui-cuisses | 6. Contre-écrou et rondelle plate |

Pendant l'utilisation

Consignes de sécurité pendant l'utilisation

Consignes de sécurité générales

- Ne dépassez pas la capacité nominale de la machine au risque de la déstabiliser et d'en perdre le contrôle.
- Ne transportez jamais de charge quand les bras sont levés. Transportez toujours les charges près du sol.
- Utilisez uniquement des outils et accessoires agréés par Toro. Les outils peuvent modifier la stabilité et les caractéristiques de fonctionnement de la machine.
- Machines avec plateforme :
 - Abaissez les bras de chargeuse et descendez de la plateforme.
 - N'essayez pas de stabiliser la machine en posant le pied à terre. Si vous perdez le

- contrôle de la machine, descendez de la plateforme et éloignez-vous de la machine.
- Ne mettez pas les pieds sous la plateforme.
 - Ne déplacez pas la machine, à moins d'avoir les deux pieds sur la plateforme et les deux mains posées sur les barres de référence.
- Accordez toute votre attention à l'utilisation de la machine. Ne faites rien d'autre qui puisse vous distraire, au risque de causer des dommages corporels ou matériels.
 - Avant de faire marche arrière, vérifiez que la voie est libre juste derrière la machine et sur sa trajectoire.
 - Ne manœuvrez jamais les commandes sèchement ; actionnez-les régulièrement.
 - Le propriétaire/l'utilisateur est responsable des accidents pouvant entraîner des dommages corporels ou matériels et peut les prévenir.
 - Portez une tenue adaptée, y compris des gants, une protection oculaire, un pantalon, des chaussures solides à semelle antidérapante et des protecteurs d'oreilles. Si vos cheveux sont longs, attachez-les et ne portez pas de vêtements amples ni de bijoux pendants.
 - N'utilisez pas la machine si vous êtes fatigué, malade ou sous l'emprise de l'alcool, de drogues ou de médicaments.
 - Ne transportez jamais de passagers et tenez tout le monde, y compris les animaux, à l'écart de la machine.
 - N'utilisez la machine que sous un bon éclairage et restez à distance des trous et autres dangers cachés.
 - Vérifiez que tous les embrayages sont au point mort et que le frein de stationnement est serré (selon l'équipement) avant de démarrer le moteur. Ne démarrez le moteur que depuis de la position d'utilisation.
 - Soyez prudent à l'approche de tournants sans visibilité, de buissons, d'arbres ou d'autres objets susceptibles de masquer la vue.
 - Ralentissez et soyez prudent quand vous changez de direction et quand vous traversez des routes et des trottoirs. Faites attention à la circulation.
 - Arrêtez l'outil quand vous ne travaillez pas.
 - Arrêtez la machine, coupez le moteur, enlevez la clé et examinez la machine si vous heurtez un obstacle. Effectuez les réparations nécessaires avant de réutiliser la machine.
 - Ne faites jamais tourner le moteur dans un local fermé.
 - Ne laissez jamais la machine en marche sans surveillance.
 - Avant de quitter la position d'utilisation :
 - Garez la machine sur une surface plane et horizontale.
 - Abaissez complètement les bras de chargeuse et désengagez les commandes hydrauliques auxiliaires.
 - Serrez le frein de stationnement (selon l'équipement).
 - Coupez le moteur et enlevez la clé.
 - N'utilisez pas la machine s'il y a risque d'orage.
 - Utilisez la machine uniquement dans des zones suffisamment dégagées pour lui permettre d'évoluer sans risque. Prenez garde aux obstacles à proximité. Si vous ne tenez pas la machine à une distance suffisante des arbres, murs et autres obstacles, elle peut causer des blessures si vous faites marche arrière sans tenir compte de la géographie du terrain.
 - Vérifiez la hauteur libre avant de passer sous un obstacle (par ex. branches, portes, câbles électriques, etc.) et évitez de le toucher.
 - Ne remplissez pas l'outil excessivement et maintenez toujours la charge horizontale quand vous levez les bras de chargeuse. Le contenu de l'outil pourrait tomber et causer des blessures.

Consignes de sécurité pour l'utilisation sur les pentes

- **Travaillez toujours dans le sens de la pente (en montant ou en descendant), le côté le plus lourd de la machine étant en amont.** La répartition du poids varie selon les outils montés. Quand le godet est vide, l'arrière de la machine est le point le plus lourd ; lorsqu'il est plein, l'avant de la machine devient plus lourd. La plupart des outils alourdissent l'avant de la machine.
- La stabilité de la machine est compromise si vous levez les bras de chargeuse sur une pente. Gardez les bras de chargeuse abaissés sur les pentes.
- Les pentes augmentent significativement les risques de perte de contrôle et de basculement de la machine pouvant entraîner des accidents graves, voire mortels. **L'utilisation de la machine sur une quelconque pente ou sur un terrain accidenté demande une attention particulière.**
- Établissez vos propres procédures et règles de travail à appliquer sur les pentes. Ces procédures doivent inclure un repérage et une étude du site pour déterminer quelles pentes permettent une utilisation sécuritaire de la machine. Faites toujours preuve de bon sens et de discernement quand vous réalisez cette étude.
- Ralentissez et redoublez de prudence sur les pentes. La nature du terrain peut affecter la stabilité de la machine.

- Évitez de démarrer ou de vous arrêter en côte. Si la machine perd de sa motricité, descendez lentement la pente en ligne droite.
 - Évitez de faire demi-tour sur les pentes. Si vous ne pouvez pas faire autrement, procédez lentement en gardant le côté le plus lourd de la machine en amont.
 - Déplacez-vous à vitesse réduite et progressivement sur les pentes. Ne changez pas soudainement de vitesse ou de direction.
 - Ne travaillez pas sur les pentes sur lesquelles vous ne vous sentez pas à l'aise.
 - Méfiez-vous des trous, ornières et bosses, car les irrégularités du terrain risquent de provoquer le retournement de la machine. L'herbe haute peut masquer les accidents du terrain.
 - Utilisez la machine avec prudence sur les surfaces humides. En effet, la perte de motricité peut faire déraiper la machine.
 - Examinez la zone d'utilisation pour vous assurer que le sol est suffisamment stable pour supporter le poids de la machine.
 - Utilisez la machine avec prudence près de :
 - Fortes dénivellations
 - Fossés
 - Berges
 - Étendues d'eau
- La machine peut se retourner brusquement si une chenille passe par-dessus une dénivellation quelconque et se retrouve dans le vide, ou si un bord s'effondre. Maintenez une distance de sécurité entre la machine et tout danger potentiel.
- N'enlevez pas ou n'ajoutez pas d'outils lorsque la machine se trouve sur une pente.
 - Ne garez pas la machine sur une pente.

- Ne touchez aucune partie de la machine car vous pourriez être relié(e) à la terre.
 - Ne laissez personne d'autre toucher la machine ou s'en approcher quand elle est chargée d'électricité.
 - Partez toujours du principe que la machine est chargée d'électricité si vous heurtez une ligne électrique ou de communication. N'essayez pas de quitter la machine.
- Les fuites de gaz sont inflammables et explosives et peuvent causer des blessures graves ou mortelles. Ne fumez pas pendant l'utilisation de la machine.

Consignes de sécurité relatives aux lignes de services publics

- Si vous heurtez une ligne de services publics, procédez comme suit :
 - Coupez le moteur et retirez la clé.
 - Éloignez tout le monde de la zone de travail.
 - Contactez immédiatement les secours et les services publics concernés pour circonscrire la zone.
 - Si vous endommagez un câble de fibre optique, ne regardez pas le rayon lumineux exposé.
- Ne quittez pas la plateforme de l'utilisateur si la machine est chargée d'électricité. Vous ne risquez rien tant que vous restez sur la plateforme.

Démarrage du moteur

1. Assurez-vous que le levier de commande hydraulique auxiliaire est en position POINT MORT.
2. Poussez la commande de starter à fond en avant pour démarrer le moteur à froid.
Remarque: L'usage du starter n'est généralement pas nécessaire si le moteur est chaud.
3. Réglez la commande d'accélérateur à mi-course entre les positions BAS RÉGIME et HAUT RÉGIME.
4. Introduisez la clé dans le commutateur d'allumage et tournez-la à la position DÉMARRAGE. Relâchez la clé quand le moteur démarre.

Important: N'actionnez pas le démarreur plus de 10 secondes de suite. Si le moteur ne démarre pas, attendez 30 secondes que le démarreur refroidisse avant de faire une nouvelle tentative. Le démarreur risque de griller si vous ne respectez pas ces consignes.

5. Lorsque le moteur a démarré, ramenez progressivement la commande de starter en position HORS SERVICE. Si le moteur cale ou hésite, repoussez-la en avant jusqu'à ce que le moteur soit chaud.
6. Réglez la commande d'accélérateur à la position voulue.

Important: Si le moteur tourne à haut régime quand le système hydraulique est froid (c.-à-d. quand la température ambiante est égale ou inférieure à 0 °C), ce dernier risque d'être endommagé. Si le moteur est froid, amenez la commande d'accélérateur à mi-course et laissez tourner le moteur pendant 2 à 5 minutes avant d'amener la commande à la position HAUT RÉGIME.

Remarque: Si la température extérieure est inférieure à 0 °C, remisez la machine dans un garage pour la garder au chaud et faciliter le démarrage.

Conduire la machine

Utilisez les commandes de déplacement pour déplacer la machine. La vitesse de déplacement de la machine, dans l'une ou l'autre direction, est proportionnelle au déplacement des commandes dans cette direction. Relâchez les commandes de déplacement pour immobiliser la machine.

La commande d'accélérateur agit sur le régime moteur qui se mesure en tours/minute (tr/min). Amenez la commande d'accélérateur en position HAUT RÉGIME pour obtenir des performances optimales. Vous pouvez cependant modifier la position de la commande d'accélérateur pour travailler à vitesses réduites.

Arrêt du moteur

1. Garez la machine sur une surface plane et horizontale, serrez le frein de stationnement et abaissez les bras de chargeuse.
2. Assurez-vous que le levier de commande hydraulique auxiliaire est en position POINT MORT.
3. Déplacez la commande d'accélérateur au 3/4 de sa course jusqu'à la position HAUT RÉGIME.

Remarque: Si la commande d'accélérateur est réglée à moins de la moitié de la course avant la position HAUT RÉGIME, le moteur continue de tourner pendant encore 1 seconde après avoir tourné la clé à la position ARRÊT, pour éviter de produire une forte détonation post combustion.

4. Si le moteur a déjà beaucoup travaillé ou est encore chaud, laissez-le tourner pendant une minute avant de tourner la clé de contact en position ARRÊT.

Remarque: Cela aide à refroidir le moteur avant son arrêt complet. En cas d'urgence, vous pouvez arrêter le moteur immédiatement.

5. Tournez la clé de contact en position ARRÊT, puis retirez-la.

▲ PRUDENCE

Les enfants ou les personnes à proximité risquent de se blesser s'ils déplacent ou essaient d'utiliser la machine, lorsque celle-ci est laissée sans surveillance.

Enlevez toujours la clé et serrez le frein de stationnement si vous laissez la machine sans surveillance.

Utilisation des outils

Installation d'un outil

Important: Utilisez uniquement des outils agréés par Toro. Les outils peuvent modifier la stabilité et les caractéristiques de fonctionnement de la machine. L'utilisation d'outils non agréés risque d'annuler la garantie de la machine.

Important: Avant d'installer un outil quelconque, vérifiez que les plaques de montage sont propres et que les goupilles bougent librement. Graissez les goupilles si elles ne bougent pas librement.

1. Placez l'outil sur une surface plane et horizontale en laissant suffisamment de place derrière pour la machine.
2. Démarrez le moteur.
3. Basculez la plaque de montage de l'outil en avant.
4. Insérez la plaque de montage dans le bord supérieur de la plaque réceptrice de l'outil.

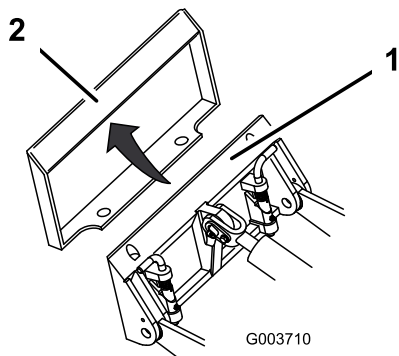


Figure 11

1. Plaque de montage
2. Socle du récepteur

5. Levez les bras de chargeuse et basculez simultanément la plaque de montage vers l'arrière.

Important: L'outil doit être suffisamment levé pour ne pas toucher le sol, et la plaque de montage doit être complètement basculée en arrière.

6. Coupez le moteur et retirez la clé.
7. Engagez complètement les goupilles à fixation rapide dans la plaque de montage.

Important: Si les goupilles ne tournent pas à la position engagée, cela signifie que la plaque de montage n'est pas complètement alignée avec les trous de la plaque réceptrice. Vérifiez la plaque réceptrice et nettoyez-la le cas échéant.

⚠ ATTENTION

L'outil peut se détacher de la machine et écraser quelqu'un dans sa chute si les goupilles ne sont pas correctement engagées dans la plaque de montage.

Vérifiez que les goupilles sont correctement engagées dans la plaque de montage.

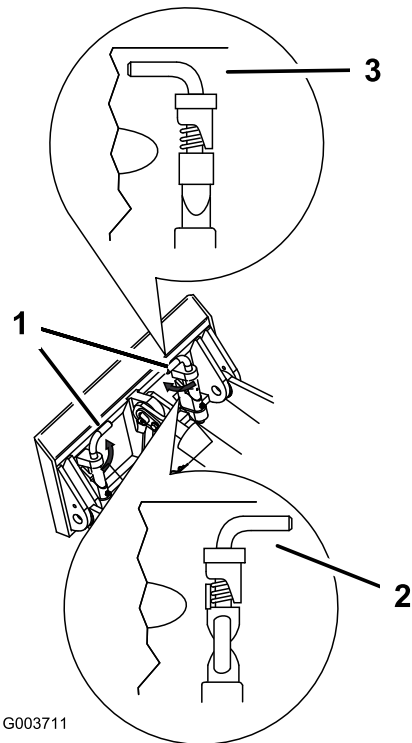


Figure 12

1. Goupilles à fixation rapide
2. Position désengagée
3. Position engagée (position engagée)

Raccordement des flexibles hydrauliques

⚠ ATTENTION

Les fuites de liquide hydraulique sous pression peuvent transpercer la peau et causer des blessures graves. L'injection de liquide sous la peau nécessite une intervention chirurgicale dans les heures qui suivent l'accident, réalisée par un médecin connaissant ce genre de blessure, pour éviter le risque de gangrène.

- Vérifiez l'état de tous les flexibles et conduits de liquide hydraulique, ainsi que le serrage de tous les raccords et branchements avant de mettre le système hydraulique sous pression.
- N'approchez pas les mains ni aucune autre partie du corps des fuites en trou d'épingle ou des gicleurs d'où sort du liquide hydraulique sous haute pression.
- Utilisez un morceau de carton ou de papier pour détecter les fuites hydrauliques, jamais les mains.

⚠ PRUDENCE

Les coupleurs hydrauliques, les conduites/valves hydrauliques et le liquide hydraulique peuvent être très chauds, et vous risquez de vous brûler à leur contact.

- Portez des gants pour manipuler les raccords hydrauliques.
- Laissez refroidir la machine avant de toucher les composants hydrauliques.
- Ne touchez pas le liquide hydraulique renversé.

Si l'outil est à commande hydraulique, raccordez les flexibles hydrauliques comme suit :

1. Coupez le moteur et enlevez la clé.
2. Déplacez le levier de commande hydraulique auxiliaire en avant, en arrière, puis ramenez-le en position POINT MORT pour libérer la pression au niveau des coupleurs hydrauliques.
3. Enlevez les capuchons de protection des raccords hydrauliques de la machine.
4. Enlevez les saletés éventuellement présentes sur les raccords hydrauliques.
5. Poussez le raccord mâle de l'outil dans le raccord femelle de la machine.

Remarque: La pression de l'outil est évacuée si vous branchez le raccord mâle en premier.

6. Poussez le raccord femelle de l'outil sur le raccord mâle de la machine.
7. Tirez sur les flexibles pour vérifier si les raccords tiennent bien.

Retrait d'un outil

1. Garez la machine sur une surface plane et horizontale.
2. Abaissez l'outil au sol.
3. Coupez le moteur et retirez la clé.
4. Tournez les goupilles à fixation rapide vers l'extérieur pour les déverrouiller.
5. Si l'outil est à commande hydraulique, déplacez le levier de commande hydraulique auxiliaire en avant, en arrière, puis ramenez-le au POINT MORT pour libérer la pression au niveau des coupleurs hydrauliques.
6. Si l'outil est à commande hydraulique, repoussez les colliers sur les raccords hydrauliques pour les débrancher.

Important: Raccordez ensemble les flexibles de l'outil pour éviter toute contamination du système hydraulique durant le remisage.

7. Remplacez les capuchons de protection sur les coupleurs hydrauliques de la machine.
8. Mettez le moteur en marche, inclinez la plaque de montage vers l'avant et reculez la machine pour la dégager de l'outil.

Après l'utilisation

Consignes de sécurité après l'utilisation

Consignes de sécurité générales

- Serrez le frein de stationnement (selon l'équipement), abaissez les bras de chargeuse, coupez le moteur, enlevez la clé, attendez l'arrêt complet de tout mouvement et laissez refroidir la machine avant de la régler, la nettoyer, la remiser ou la réparer.
- Pour éviter les risques d'incendie, éliminez les débris qui se trouvent sur les outils, les entraînements, les silencieux et le moteur. Nettoyez les coulées éventuelles d'huile ou de carburant.

- Maintenez toutes les pièces en bon état de marche et toutes les fixations bien serrées.
- Ne touchez aucune des pièces de la machine juste après l'arrêt, car elles peuvent être très chaudes. Laissez-les refroidir avant d'entreprendre une réparation, un réglage ou un entretien de la machine.
- Procédez avec prudence pour charger la machine sur une remorque ou un camion, ainsi que pour la décharger.

Récupérer une machine enlisée

Si la machine s'enlise (par exemple dans la boue), ramenez la machine dans une position stable en utilisant simultanément les deux points d'arrimage/de levage avant, supérieurs ou arrière.

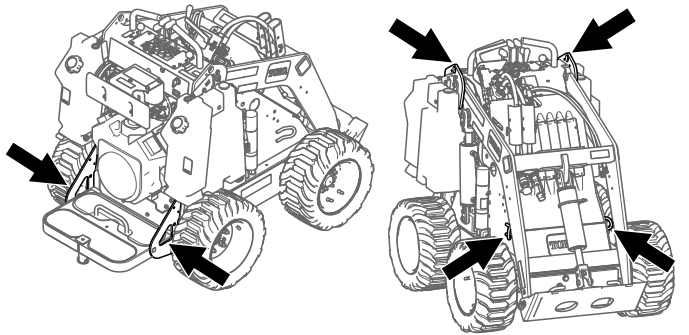


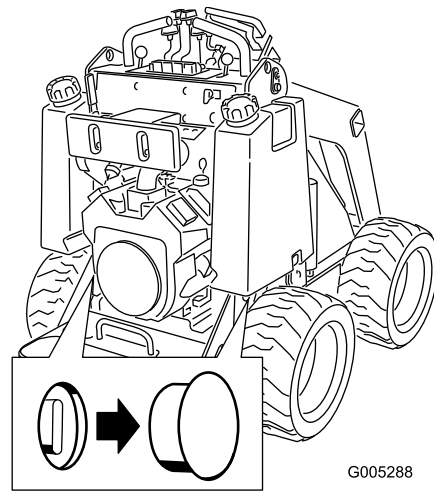
Figure 13

g531213

Déplacement d'une machine en panne

Important: Ouvrez toujours les vannes de remorquage avant de remorquer ou de pousser la machine, afin de ne pas endommager le système hydraulique.

1. Coupez le moteur et retirez la clé.
2. Retirez l'obturateur qui protège chaque vanne de remorquage.



G005288

g005288

Figure 14

3. Desserrez l'écrou de blocage sur chaque vanne de remorquage.
4. Ouvrez chaque vanne en la dévissant d'un tour dans le sens antihoraire avec un clé hexagonale.
5. Remorquez la machine comme il se doit.

Important: Ne remorquez pas la machine à plus de 4,8 km/h.
6. Après avoir réparé la machine, fermez les vannes de remorquage et serrez les écrous de blocage.

Important: Ne serrez pas excessivement les vannes de remorquage.
7. Remettez les obturateurs en place.

Transport de la machine

Transportez la machine sur une remorque de poids-lourd ou un camion. Utilisez une rampe d'une seule pièce. Le camion ou la remorque doit être équipé(e) des freins, des éclairages et de la signalisation exigés par la loi. Lisez attentivement toutes les consignes de sécurité. Tenez-en compte pour éviter de vous blesser ou de blesser des personnes à proximité. Reportez-vous aux ordonnances locales concernant les exigences d'arrimage et de remorquage.

⚠ ATTENTION

Il est dangereux de conduire sur la voie publique sans clignotants, éclairages, réflecteurs ou panneau « véhicule lent ». Vous risquez de provoquer un accident et de vous blesser.

Ne conduisez pas la machine sur la voie publique.

Choix d'une remorque

⚠ ATTENTION

Le chargement ou le déchargement de la machine sur une remorque ou un camion augmente le risque de basculement, et donc de blessures graves ou mortelles (Figure 15).

- Utilisez uniquement des rampes d'une seule pièce.
- La longueur de la rampe doit être au moins 4 fois supérieure à la hauteur du plateau de la remorque ou du camion par rapport au sol. Ainsi, l'angle de la rampe ne dépassera pas 15 degrés par rapport au sol plat.

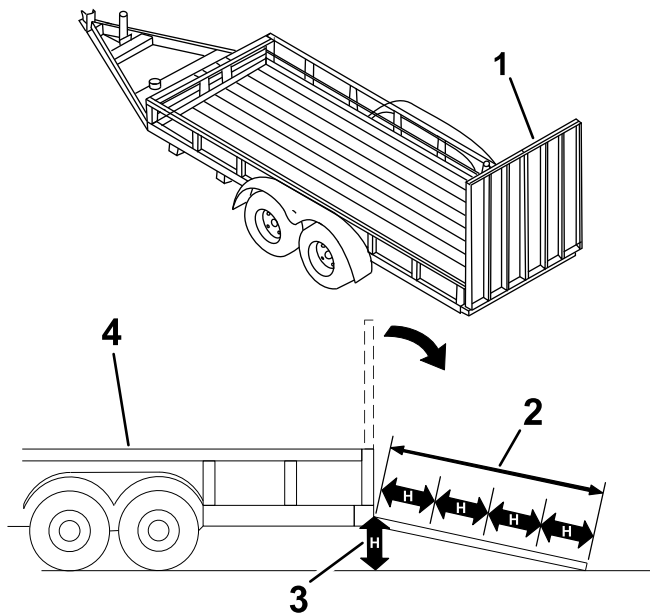


Figure 15

g229507

1. Rampe(s) d'une seule pièce en position rangée
2. Longueur de la rampe au moins 4 fois supérieure à la hauteur du plateau de la remorque ou du camion par rapport au sol
3. H = hauteur du plateau de la remorque ou du camion par rapport au sol
4. Remorque

Chargement de la machine

⚠ ATTENTION

Le chargement ou le déchargement de la machine sur une remorque ou un camion augmente le risque de basculement, et donc de blessures graves ou mortelles.

- Procédez avec la plus grande prudence lorsque vous manœuvrez la machine sur une rampe.
- Placez toujours l'extrémité la plus lourde de la machine en haut de la rampe pour la charger ou la décharger.
- Évitez d'accélérer ou de décélérer brutalement lorsque vous conduisez la machine sur une rampe, car vous pourriez en perdre le contrôle ou la renverser.

1. Si vous utilisez une remorque, attachez-la au véhicule de remorquage et attachez les chaînes de sécurité.
2. Le cas échéant, raccordez les freins de la remorque.
3. Abaissez la ou les rampes.
4. Abaissez les bras de chargeuse.
5. Montez la machine sur la remorque en gardant le côté le plus lourd en haut de la rampe et en maintenant la charge en bas, comme illustré.
 - Si la machine est équipée d'un outil porte-charge **plein** (par ex. godet) ou d'un outil non porte-charge (par ex. trancheuse), montez la rampe en marche avant.
 - Si la machine est équipée d'un outil porte-charge **vide** ou n'a pas d'outil, montez la rampe en marche arrière.

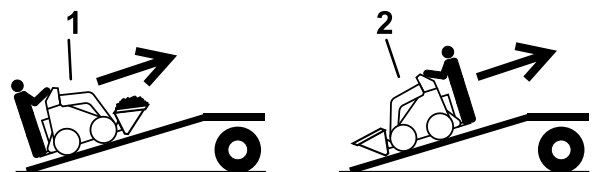


Figure 16

g237904

1. Machine avec outil porte-charge plein ou avec outil non porte-charge – monter la/les rampe(s) en marche avant
2. Machine avec outil porte-charge vide ou sans outil – monter la/les rampe(s) en marche arrière

6. Abaissez complètement les bras de chargeuse au sol.
7. Serrez le frein de stationnement, coupez le moteur et enlevez la clé de contact.

8. Servez-vous des points d'attache en métal de la machine pour l'arrimer solidement sur la remorque ou le véhicule de transport au moyen de sangles, chaînes, câbles ou cordes. Voir la réglementation locale concernant les exigences en matière d'arrimage.

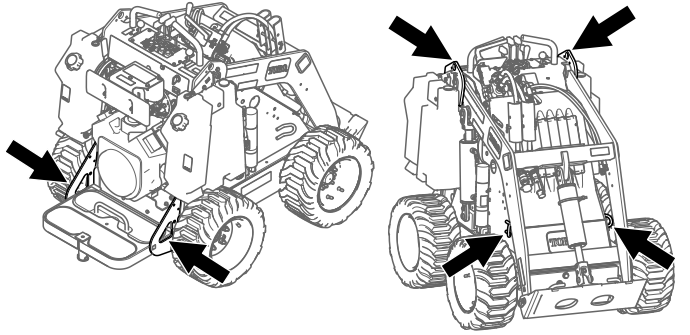


Figure 17

g531213

Levage de la machine

Retirez les outils éventuellement montés et soulevez la machine par les points d'attache/de levage.

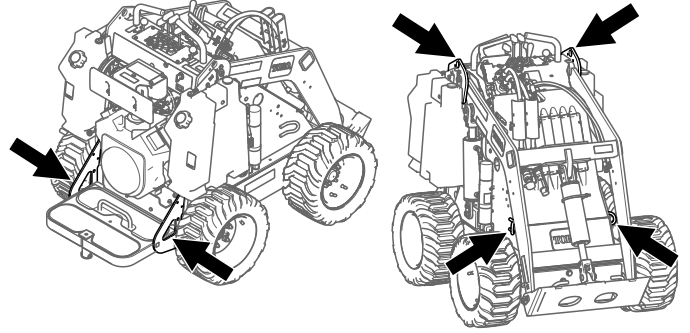


Figure 19

g531213

Déchargement de la machine

1. Abaissez la ou les rampes.
2. Descendez la machine de la remorque en gardant le côté le plus lourd en haut de la rampe et en maintenant la charge en bas.
 - Si la machine est équipée d'un outil porte-charge **plein** (par ex. godet) ou d'un outil non porte-charge (par ex. trancheuse), descendez la rampe en marche arrière.
 - Si la machine est équipée d'un outil porte-charge **vide** ou n'a pas d'outil, descendez la rampe en marche avant.

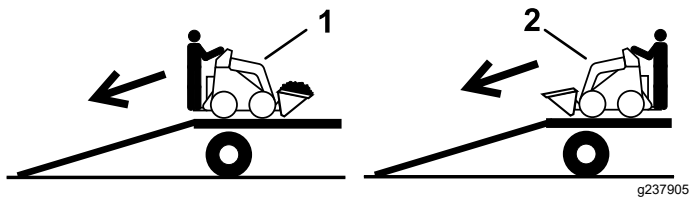


Figure 18

g237905

1. Machine avec outil porte-charge plein ou avec outil non porte-charge – descendre la/les rampe(s) en marche arrière
2. Machine avec outil porte-charge vide ou sans outil – descendre la/les rampe(s) en marche avant

Entretien

Remarque: Les côtés gauche et droit de la machine sont déterminés d'après la position d'utilisation normale.

Consignes de sécurité pendant l'entretien

⚠ PRUDENCE

Si vous laissez la clé dans le commutateur d'allumage, quelqu'un pourrait mettre le moteur en marche accidentellement et vous blesser gravement, ainsi que toute personne à proximité.

Retirez la clé du commutateur d'allumage avant tout entretien.

- Garez la machine sur une surface plane et horizontale, débrayez les commandes hydrauliques auxiliaires, abaissez l'outil, serrez le frein de stationnement (selon l'équipement), coupez le moteur et enlevez la clé. Attendez l'arrêt complet de tout mouvement et laissez refroidir la machine avant de la régler, la nettoyer, la remiser ou la réparer.
- Nettoyez les coulées éventuelles d'huile ou de carburant.
- Ne confiez pas l'entretien de la machine à des personnes non qualifiées.
- Utilisez des chandelles pour soutenir les composants au besoin.
- Libérez la pression emmagasinée dans les composants avec précaution ; voir [Évacuer la pression hydraulique \(page 39\)](#).
- Débranchez la batterie avant d'entreprendre des réparations ; voir [Entretien de la batterie \(page 36\)](#).
- N'approchez jamais les mains ou les pieds des pièces mobiles. Dans la mesure du possible, évitez de procéder à des réglages sur la machine quand le moteur tourne.
- Maintenez toutes les pièces en bon état de marche et toutes les fixations bien serrées. Remplacez tous les autocollants usés ou endommagés.
- Ne modifiez pas les dispositifs de sécurité.
- Utilisez uniquement des outils agréés par Toro. Les outils peuvent modifier la stabilité et les caractéristiques de fonctionnement de la machine. L'utilisation de la machine avec des outils non agréés risque d'annuler la garantie.
- Utilisez exclusivement des pièces de rechange d'origine Toro.
- Si un entretien ou une réparation exige que les bras de chargeuse soient levés, bloquez-les en position levée à l'aide du dispositif de verrouillage de vérins hydrauliques.

Programme d'entretien recommandé

| Périodicité d'entretien | Procédure d'entretien |
|---|--|
| Après les 8 premières heures de fonctionnement | <ul style="list-style-type: none">• Serrez les écrous de roues.• Remplacez le filtre hydraulique. |
| Après les 50 premières heures de fonctionnement | <ul style="list-style-type: none">• Vidangez l'huile moteur et remplacez le filtre à huile. |
| À chaque utilisation ou une fois par jour | <ul style="list-style-type: none">• Vérifiez l'intégrité structurelle des points de levage et d'attache.• Graissez la machine. (Graissez immédiatement après chaque lavage.)• Contrôlez le niveau d'huile moteur.• Contrôlez la pression des pneus.• Essayez le frein de stationnement.• Enlevez les débris présents sur la machine.• Contrôlez le serrage des fixations |
| Toutes les 25 heures | <ul style="list-style-type: none">• Vérifiez que les conduites hydrauliques ne présentent pas de fuites, ne sont pas pliées, usées, détériorées par les conditions atmosphériques ou les produits chimiques, et que les supports de montage et les raccords ne sont pas desserrés.• Contrôlez le niveau de liquide hydraulique. |

| Périodicité d'entretien | Procédure d'entretien |
|---|--|
| Toutes les 100 heures | <ul style="list-style-type: none"> • Vidangez l'huile moteur. (Faites l'entretien plus fréquemment si les conditions sont très poussiéreuses ou sableuses.) • Contrôlez les connexions des câbles de la batterie. • Serrez les écrous de roues. |
| Toutes les 200 heures | <ul style="list-style-type: none"> • Faites l'entretien du filtre à air. (Faites l'entretien plus fréquemment si les conditions sont très poussiéreuses ou sableuses.) • Remplacez le filtre à air à charbon actif. (Faites l'entretien plus fréquemment si les conditions sont très poussiéreuses ou sableuses.) • Remplacez le filtre à charbon actif du conduit de purge. (Faites l'entretien plus fréquemment si vous utilisez l'enfouisseuse vibrante.) • Vidangez l'huile moteur et remplacez le filtre à huile. (Faites l'entretien plus fréquemment si les conditions sont très poussiéreuses ou sableuses.) • Contrôlez les bougies. |
| Toutes les 400 heures | <ul style="list-style-type: none"> • Remplacez le filtre hydraulique. |
| Toutes les 500 heures | <ul style="list-style-type: none"> • Remplacez la bougie. |
| Toutes les 1500 heures ou tous les 2 ans (la première échéance prévalant) | <ul style="list-style-type: none"> • Remplacez tous les flexibles hydrauliques mobiles. |
| Une fois par an | <ul style="list-style-type: none"> • Remplacez le filtre à carburant. • Vidangez le liquide hydraulique. |
| Une fois par an ou avant le remisage | <ul style="list-style-type: none"> • Retouchez la peinture écaillée |

Important: Reportez-vous au manuel du propriétaire du moteur pour toutes procédures d'entretien supplémentaires.

Important: Si vous inclinez la machine de plus de 25 degrés, pincez le flexible d'évent en haut du réservoir de carburant pour éviter que le carburant n'encrasse le filtre à charbon actif.

Procédures avant l'entretien

Utilisation des dispositifs de blocage des vérins

⚠ ATTENTION

Lorsqu'ils sont levés, les bras de chargeuse peuvent s'abaisser accidentellement et d'écraser quelqu'un dans leur chute.

Pour cette raison, installez toujours le dispositif de blocage des vérins avant tout entretien exigeant d'élever les bras de chargeuse.

Installation des dispositifs de blocage des vérins

1. Retirez l'outil.
2. Levez les bras de chargeuse au maximum.
3. Coupez le moteur et retirez la clé.
4. Placez un dispositif de blocage sur la tige de chaque vérin de levage.

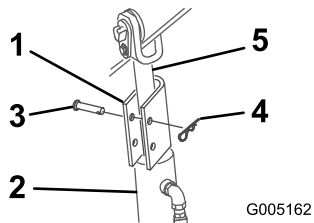


Figure 20

1. Dispositif de blocage de vérin
2. Vérin de levage
3. Goupille fendue
4. Axe de chape
5. Tige de vérin de levage

5. Fixez chaque dispositif à de blocage à l'aide d'un axe de chape et d'une goupille fendue.
6. Abaissez **lentement** les bras de chargeuse jusqu'à ce que les dispositifs de blocage rencontrent les corps de vérin et l'extrémité des tiges.
7. Bloquez le verrou de levier de chargeuse ; voir [Verrou des leviers de la chargeuse \(page 11\)](#).

Dépose et rangement des dispositifs de blocage de vérin

Important: Retirez les dispositifs de blocage des tiges et rangez-les correctement avant d'utiliser la machine.

1. Démarrez le moteur.
2. Levez les bras de chargeuse au maximum.
3. Coupez le moteur et retirez la clé.
4. Enlevez l'axe de chape et la goupille fendue qui retiennent chaque dispositif de blocage de vérin.
5. Déposez les dispositifs de blocage de vérin.
6. Abaissez les bras de chargeuse.
7. Montez les dispositifs de blocage sur les flexibles hydrauliques, et fixez-les en position à l'aide des axes de chape et des goupilles fendues (Figure 21).

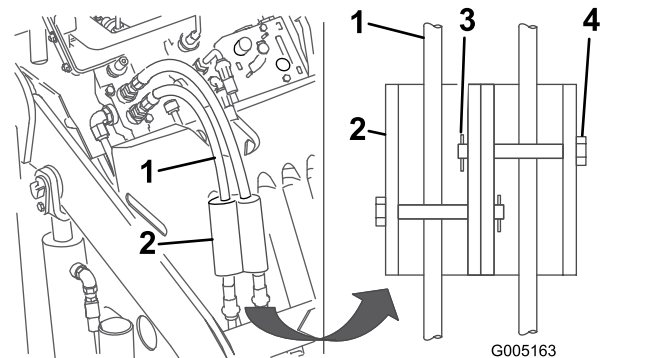


Figure 21

1. Flexibles hydrauliques
2. Dispositifs de blocage des vérins
3. Goupille fendue
4. Axe de chape

Accès aux composants internes

⚠ ATTENTION

L'ouverture ou la dépose des couvercles, capots et écrans pendant que le moteur tourne, peut vous exposer à des pièces mobiles et vous blesser gravement.

Avant d'ouvrir tout couvercle, capot ou écran, coupez le moteur, enlevez la clé de contact et laissez refroidir le moteur.

Dépose du capot

1. Retirez les outils éventuellement montés.
2. Garez la machine sur une surface plane et horizontale, et serrez le frein de stationnement.

3. Levez les bras de la chargeuse et montez les dispositifs de blocage de vérins.

Remarque: S'il est indispensable de déposer le capot sans lever les bras de la chargeuse, veillez tout particulièrement à ne pas endommager le capot ni les flexibles hydrauliques lorsque vous sortez le capot de dessous les bras.

4. Coupez le moteur et enlevez la clé.
5. Desserrez les 4 languettes de blocage.

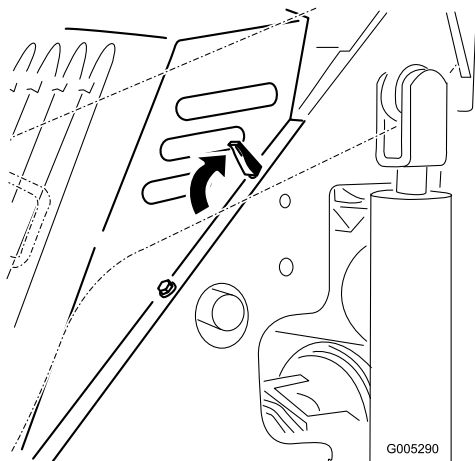


Figure 22

Languette supérieure gauche représentée

6. Déposez le capot de la machine.

Montage du capot

1. Placez le capot par-dessus le cadre de la machine en engageant les tenons de fixation dans les trous du cadre.
2. Fixez le capot en abaissant les languettes de blocage vers l'avant.

Lubrification

Graissage de la machine

Périodicité des entretiens: À chaque utilisation ou une fois par jour (Graissez immédiatement après chaque lavage.)

Type de graisse : universelle.

1. Garez la machine sur une surface plane et horizontale, serrez le frein de stationnement et abaissez les bras de chargeuse.
2. Coupez le moteur et retirez la clé.
3. Nettoyez les graisseurs avec un chiffon.

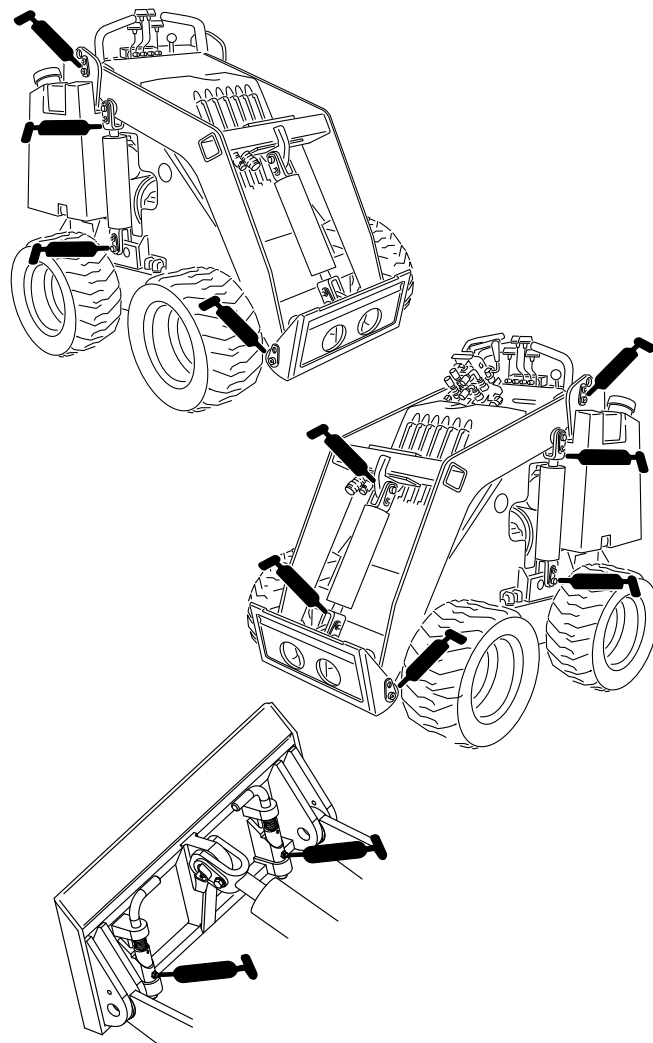


Figure 23

4. Raccordez un pistolet de graissage à chaque graisseur.
5. Injectez de la graisse dans les graisseurs jusqu'à ce qu'elle commence à sortir des roulements (environ 3 injections).

6. Essuyez tout excès de graisse.

Entretien du moteur

Sécurité du moteur

- Coupez le moteur avant de contrôler le niveau d'huile ou d'ajouter de l'huile dans le carter.
- Ne modifiez pas le réglage du régulateur et ne faites pas tourner le moteur à un régime excessif.
- Gardez les mains, les pieds, le visage et toute autre partie du corps ainsi que les vêtements à l'écart du silencieux et autres surfaces brûlantes.

Entretien du filtre à air

Périodicité des entretiens: Toutes les 200 heures—Faites l'entretien du filtre à air. (Faites l'entretien plus fréquemment si les conditions sont très poussiéreuses ou sableuses.)

Important: Pour ne pas endommager le moteur, ne le faites jamais tourner sans le filtre à air et sans le couvercle du filtre à air.

1. Garez la machine sur une surface plane et horizontale, serrez le frein de stationnement et abaissez les bras de chargeuse.
2. Coupez le moteur et retirez la clé.
3. Déverrouillez le filtre à air et détachez le couvercle du boîtier du filtre.

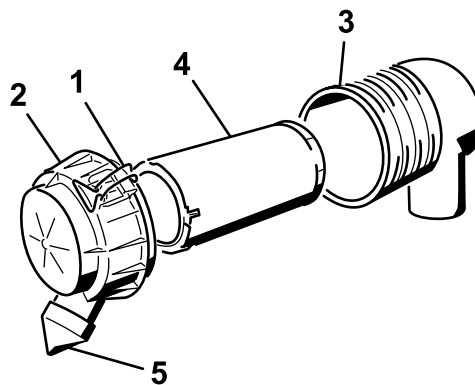


Figure 24

g200767

1. Dispositifs de verrouillage
2. Couvercle du filtre à air
3. Boîtier du filtre à air
4. Préfiltre
5. Capuchon protecteur

4. Appuyez de chaque côté du capuchon protecteur pour l'ouvrir et vider la poussière.
5. Nettoyez l'intérieur du couvercle de l'air comprimé à moins de 2,05 bar.

Important: N'utilisez pas d'air comprimé pour nettoyer le corps du filtre à air.

6. Sortez délicatement l'élément filtrant du boîtier du filtre à air.

Remarque: Évitez de cogner l'élément à l'intérieur du boîtier.

Important: N'essayez pas de nettoyer l'élément filtrant.

7. Vérifiez que l'élément neuf n'est pas déchiré ou couvert d'une pellicule grasse, et que le joint de caoutchouc n'est pas endommagé. Examinez l'élément en le plaçant devant une lumière forte ; les trous éventuels apparaissent sous forme de points brillants.

N'utilisez pas l'élément s'il est endommagé.

8. Installez l'élément filtrant avec précaution.

Remarque: Assurez-vous que chacun des éléments est bien engagé en appuyant sur le rebord extérieur.

Important: N'appuyez pas sur la partie intérieure souple du filtre.

9. Reposez le couvercle du filtre à air, le capuchon protecteur orienté en bas, et fermez les verrous.

Entretien du filtre à charbon actif

Remplacement du filtre à air à charbon actif

Périodicité des entretiens: Toutes les 200 heures (Faites l'entretien plus fréquemment si les conditions sont très poussiéreuses ou sableuses.)

1. Garez la machine sur une surface plane et horizontale, serrez le frein de stationnement et abaissez les bras de chargeuse.
2. Coupez le moteur et retirez la clé.
3. Desserrez le collier au-dessus du filtre à air à charbon actif.

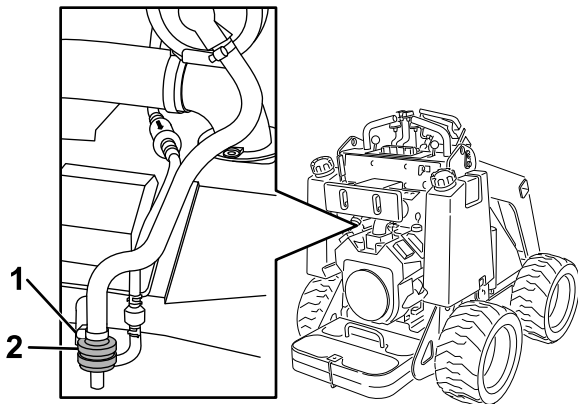


Figure 25

g531211

1. Filtre à air

2. Collier

4. Déposez le filtre à air et mettez-le au rebut.

Important: Si une section du petit tube sort du grand flexible sur la cannelure du filtre, détachez-la du filtre et remettez-la dans le flexible.

5. Installez un filtre neuf dans le flexible et fixez-le en place avec le collier.

Remplacement du filtre à charbon actif du conduit de purge

Périodicité des entretiens: Toutes les 200 heures (Faites l'entretien plus fréquemment si vous utilisez l'enfouisseuse vibrante.)

Remarque: Contrôlez occasionnellement la propreté du filtre du conduit de purge. Remplacez le filtre s'il semble encrassé.

1. Garez la machine sur une surface plane et horizontale, serrez le frein de stationnement et abaissez les bras de chargeuse.
2. Coupez le moteur et retirez la clé.
3. Remplacez le filtre à charbon actif du conduit de purge comme montré.

Important: Vérifiez que les marques sur le filtre pointent vers le clapet antiretour.

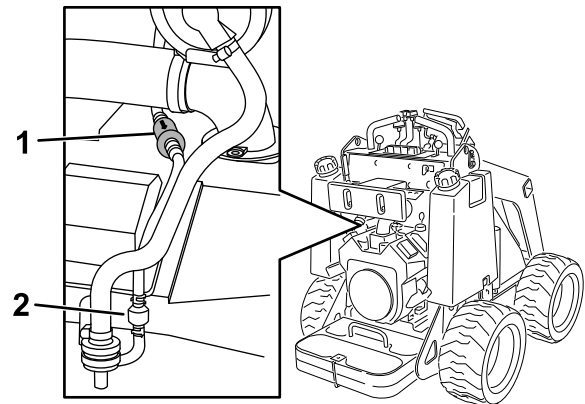


Figure 26

g531212

1. Filtre de conduit de purge
2. Clapet antiretour

Vidange de l'huile moteur et remplacement du filtre à huile

1. Démarrez le moteur et laissez-le tourner pendant 5 minutes.

Remarque: Cela permet de réchauffer l'huile qui s'écoule alors plus facilement.

2. Garez la machine avec le côté de la vidange légèrement plus bas que l'autre côté, pour pouvoir évacuer toute l'huile.
3. Abaissez les bras de chargeuse, serrez le frein de stationnement, coupez le moteur et enlevez la clé de contact.
4. Raccordez une extrémité du flexible au robinet de vidange et placez l'autre dans un bac de vidange.

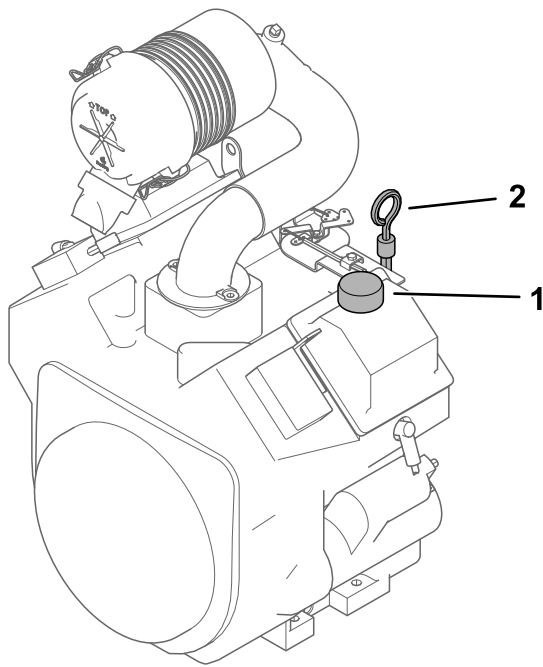


Figure 29

g531187

1. Bouchon de remplissage
2. Jauge d'huile d'huile

4. Contrôlez le niveau d'huile et faites l'appoint au besoin.

Important: Ne remplissez pas excessivement le carter d'huile ; si le niveau d'huile est trop élevé, vous risquez d'endommager le moteur.

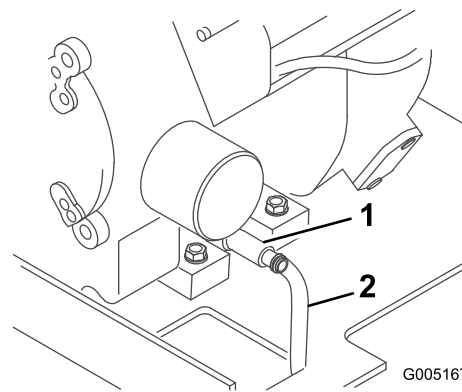


Figure 31

G005167

g005167

1. Robinet de vidange d'huile
2. Flexible

5. Ouvrez le robinet de vidange en le tournant dans le sens antihoraire et en tirant dessus simultanément.
6. Quand toute l'huile s'est écoulée, fermez le robinet de vidange et retirez le flexible.

Remarque: Débarrassez-vous de l'huile usagée dans un centre de recyclage agréé.

7. Placez un bac de vidange peu profond ou un chiffon sous le filtre pour récupérer l'huile.
8. Remplacez le filtre à huile.

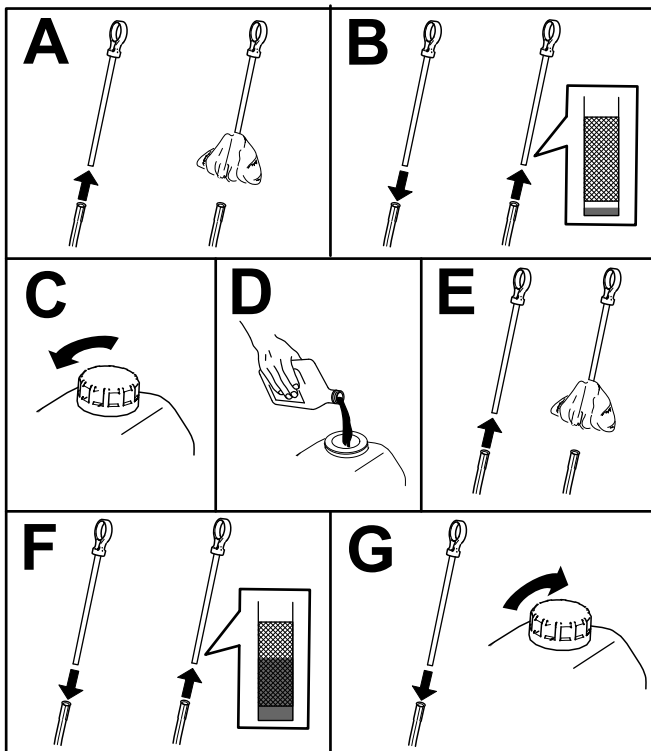


Figure 30

g529338

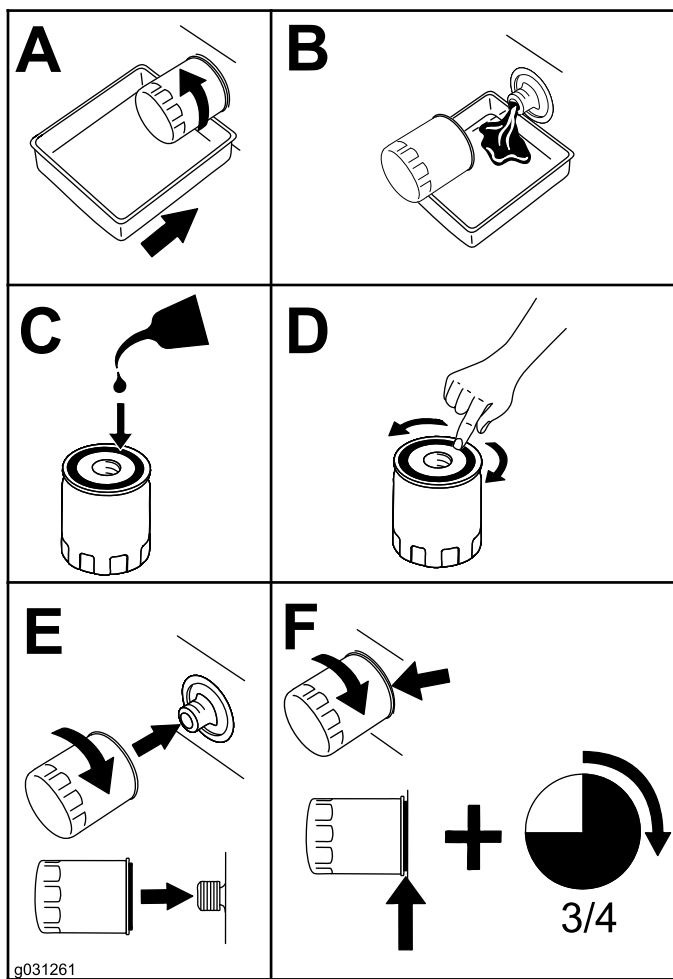


Figure 32

Entretien des bougies

Périodicité des entretiens: Toutes les 200 heures—Contrôlez les bougies.

Toutes les 500 heures—Remplacez la bougie.

Avant de poser les bougies, vérifiez si l'écartement entre l'électrode centrale et l'électrode latérale est correct. Utilisez une clé à bougies pour déposer et reposer les bougies, et une jauge d'épaisseur pour contrôler et régler l'écartement des électrodes. Remplacez les bougies au besoin.

Type : Champion XC12YC ou type équivalent.

Écartement des électrodes : 0,75 mm

Dépose de la bougie

1. Garez la machine sur une surface plane et horizontale, serrez le frein de stationnement et abaissez les bras de chargeuse.
2. Coupez le moteur, retirez la clé et laissez refroidir le moteur.
3. Nettoyez la surface autour de la base de la bougie pour empêcher la poussière et les débris de pénétrer dans le moteur.
4. Déposez les bougies, comme montré.

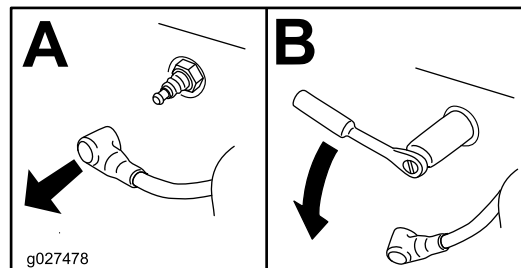


Figure 33

9. Retirez le bouchon de remplissage et versez lentement environ 80 % de la quantité d'huile spécifiée dans le couvre-culasse.
10. Contrôlez le niveau d'huile.
11. Faites l'appoint d'huile avec précaution pour faire monter le niveau jusqu'au repère supérieur sur la jauge.
12. Remettez le bouchon de remplissage.

Contrôle de la bougie

Important: Ne nettoyez pas les bougies. Remplacez toujours les bougies si elles sont recouvertes d'un dépôt noir ou d'une couche grasse, si elles sont fissurées ou si les électrodes sont usées.

Si l'isolateur est recouvert d'un léger dépôt gris ou brun, le moteur fonctionne correctement. S'il est couvert d'un dépôt noir, c'est généralement signe que le filtre à air est encrassé.

Réglez l'écartement des électrodes à 0,75 mm.

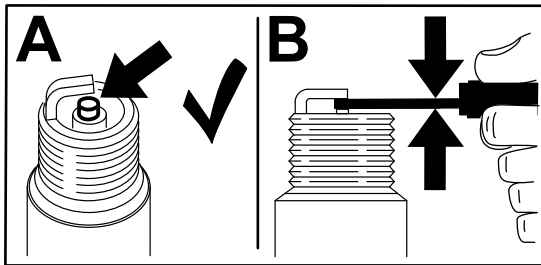


Figure 34

g206628

Pose des bougies

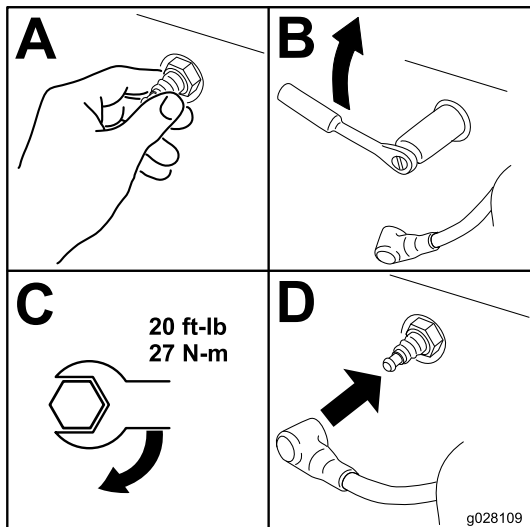


Figure 35

g028109

g028109

Entretien du système d'alimentation

⚠ DANGER

Dans certaines circonstances, le carburant est extrêmement inflammable et hautement explosif. Un incendie ou une explosion causé(e) par du carburant peut vous brûler, ainsi que les personnes se tenant à proximité, et causer des dommages matériels.

- Vidangez les réservoirs de carburant lorsque le moteur est froid. Travaillez à l'extérieur, dans un endroit dégagé. Essuyez tout carburant répandu.
- Ne fumez jamais pendant la vidange de carburant, et tenez-vous à l'écart des flammes nues et étincelles susceptibles d'enflammer les vapeurs de carburant.
- Vous trouverez la liste complète des consignes de sécurité liées au carburant sous [Consignes de sécurité pour le carburant \(page 14\)](#).

Remplacement du filtre à carburant en ligne

Périodicité des entretiens: Une fois par an

1. Garez la machine sur une surface plane et horizontale, serrez le frein de stationnement et abaissez les bras de chargeuse.
2. Coupez le moteur et retirez la clé.
3. Fermez le robinet d'arrivée de carburant au bas de chaque réservoir de carburant.

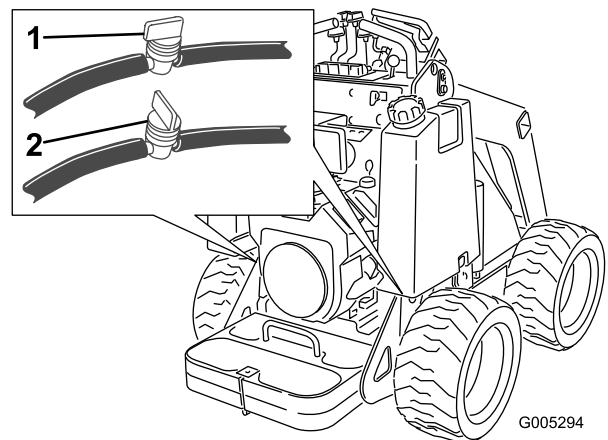


Figure 36

G005294

g005294

1. Robinet d'arrivée de carburant (ouvert)
2. Robinet d'arrivée de carburant (fermé)

4. Pincez la conduite de carburant entre les réservoirs de carburant et le filtre à carburant pour empêcher le carburant de passer.
5. Remplacez le filtre comme indiqué.

Remarque: Les repères sur le filtre doivent être dirigés dans le sens d'écoulement du carburant.

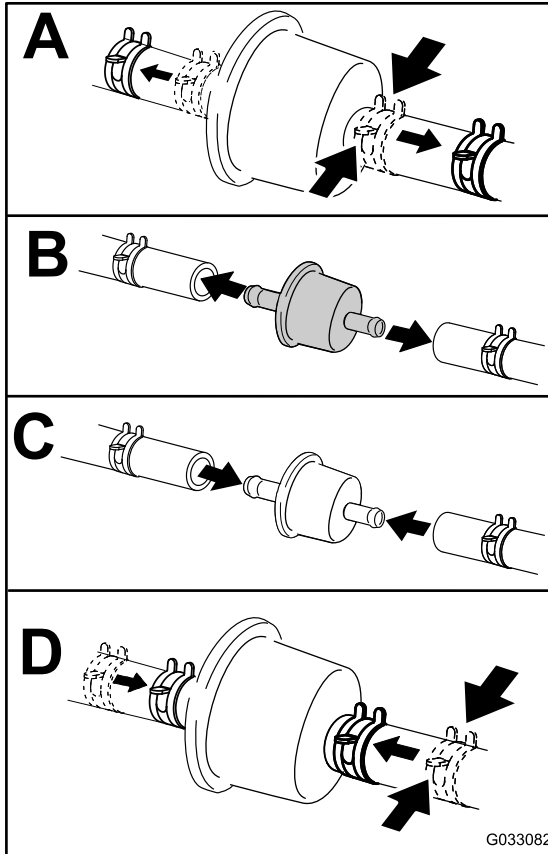


Figure 37

6. Enlevez la pince qui bloque l'écoulement du carburant et ouvrez le robinet d'arrivée de carburant.

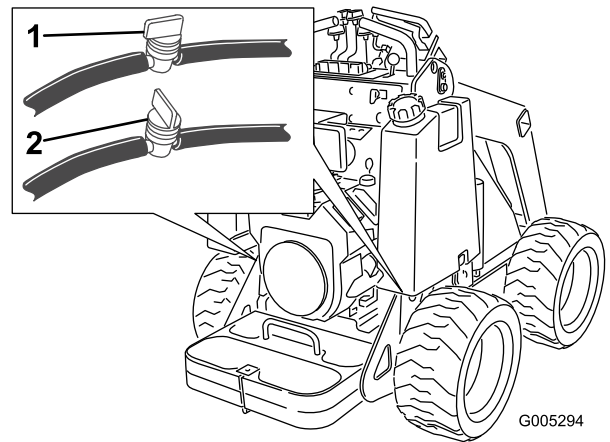


Figure 38

1. Robinet d'arrivée de carburant (ouvert)
2. Robinet d'arrivée de carburant (fermé)

4. Desserrez le collier de serrage au niveau du filtre à carburant et repoussez-le le long de la conduite d'alimentation pour l'éloigner du filtre.
5. Débranchez la conduite d'alimentation du filtre, ouvrez le robinet d'arrivée de carburant et faites couler le carburant dans un bidon ou un bac de vidange.
6. Raccordez la conduite d'alimentation au filtre.
7. Rapprochez le collier de serrage du filtre pour fixer la conduite d'alimentation.
8. Ouvrez le(s) robinet(s) d'arrivée de carburant sur le(s) flexible(s) situé(s) près du fond du/des réservoirs de carburant.

Remarque: Profitez éventuellement de ce que le réservoir est vide pour remplacer le(s) filtre(s) à carburant.

Vidange des réservoirs de carburant

1. Garez la machine sur une surface plane et horizontale, serrez le frein de stationnement et abaissez les bras de chargeuse.
2. Coupez le moteur et retirez la clé.
3. Fermez le robinet d'arrivée de carburant sur le flexible au bas du ou des réservoirs de carburant.

Entretien du système électrique

Consignes de sécurité relatives au système électrique

- Débranchez le câble de la borne négative de la batterie avant de réparer la machine.
- Chargez la batterie dans un endroit dégagé et bien aéré, à l'écart des flammes ou sources d'étincelles. Débranchez le chargeur du secteur avant de brancher ou de débrancher la batterie. Portez des vêtements de protection et utilisez des outils isolés.
- L'acide de la batterie est toxique et peut causer des brûlures. Évitez tout contact avec la peau, les yeux et les vêtements. Protégez-vous le visage, les yeux et les vêtements quand vous manipulez la batterie.
- Les gaz de la batterie sont explosifs. Gardez la batterie éloignée des cigarettes, des flammes ou des sources d'étincelles.

Entretien de la batterie

Périodicité des entretiens: Toutes les 100 heures

Spécifications : 12 V, 340 A (démarrage à froid)

Retrait de la batterie

⚠ ATTENTION

Les bornes de la batterie ou les outils en métal peuvent causer des courts-circuits au contact des pièces métalliques de la machine et produire des étincelles. Les étincelles peuvent provoquer l'explosion des gaz de la batterie et vous blesser.

- Lors du retrait ou de la mise en place de la batterie, les bornes ne doivent toucher aucune partie métallique de la machine.
- Évitez de créer des courts-circuits entre les bornes de la batterie et les parties métalliques de la machine avec des outils en métal.

⚠ ATTENTION

S'ils sont mal acheminés, les câbles de la batterie peuvent subir des dommages ou endommager la machine et produire des étincelles. Les étincelles peuvent provoquer l'explosion des gaz de la batterie et vous blesser.

Débranchez toujours le câble négatif (noir) de la batterie avant le câble positif (rouge).

1. Garez la machine sur une surface plane et horizontale, serrez le frein de stationnement et abaissez les bras de chargeuse.
2. Coupez le moteur et retirez la clé.
3. Déposez le capot.
4. Retirez les écrous à oreilles et la barre de fixation de la batterie.

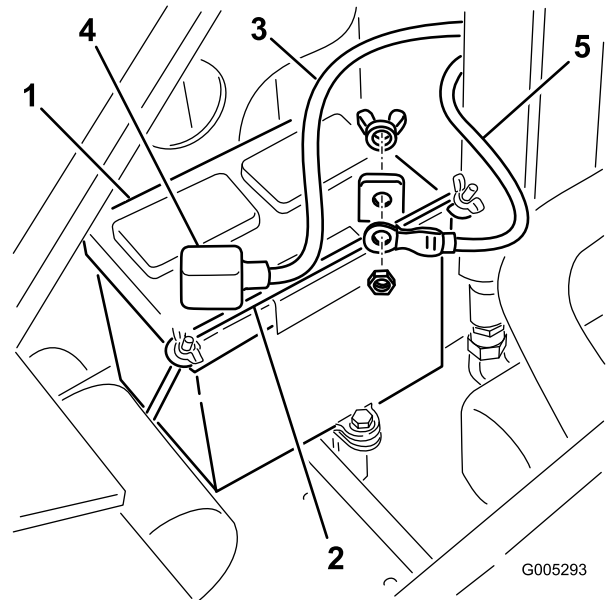


Figure 39

- | | |
|------------------|---------------------------|
| 1. Batterie | 4. Capuchon en caoutchouc |
| 2. Barre | 5. Câble négatif |
| 3. Câble positif | |

5. Débranchez le câble de masse négatif (noir) de la borne de la batterie. Conservez les fixations.
6. Repoussez le capuchon en caoutchouc sur le câble positif (rouge).
7. Débranchez le câble positif (rouge) de la borne de la batterie. Conservez les fixations.
8. Écartez avec précaution les flexibles hydrauliques et soulevez la batterie hors du châssis.

Charge de la batterie

⚠ ATTENTION

La batterie en charge produit des gaz qui peuvent exploser et causer des blessures graves ou mortelles.

Ne fumez jamais à côté de la batterie et tenez-la à l'écart des flammes ou sources d'étincelles.

Important: Gardez toujours la batterie chargée au maximum (densité 1,265). Cela est particulièrement important pour prévenir la dégradation de la batterie si la température tombe en dessous de 0 °C.

1. Retirez la batterie de la machine ; voir [Retrait de la batterie \(page 36\)](#).
2. Chargez la batterie pendant 10 à 15 minutes entre 25 et 30 A, ou pendant 30 minutes à 6 A. Ne la chargez pas excessivement.

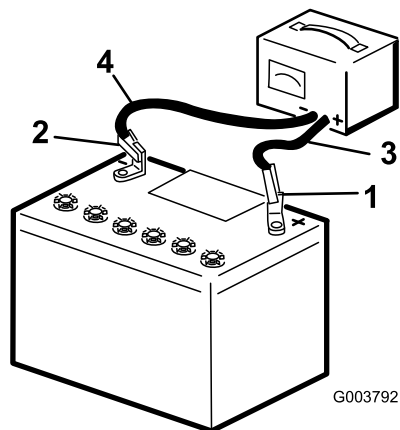


Figure 40

- | | |
|----------------------------------|------------------------------|
| 1. Borne positive de la batterie | 3. Fil rouge (+) du chargeur |
| 2. Borne négative de la batterie | 4. Fil noir (-) du chargeur |

3. Quand la batterie est chargée au maximum, débranchez le chargeur de la prise, puis débranchez les fils du chargeur des bornes de la batterie.

Nettoyage de la batterie

Remarque: Maintenez propres les bornes et le bac de la batterie pour prolonger la vie de la batterie.

1. Garez la machine sur une surface plane et horizontale, serrez le frein de stationnement (selon l'équipement) et abaissez les bras de chargeuse.
2. Coupez le moteur et retirez la clé.
3. Retirez la batterie de la machine ; voir [Retrait de la batterie \(page 36\)](#).
4. Lavez le bac complet avec un mélange d'eau et de bicarbonate de soude.
5. Rincez la batterie à l'eau claire.
6. Pour prévenir la corrosion, enduisez les bornes de la batterie et les cosses des câbles de graisse Grafo 112X (Skin-Over) ou de vaseline.
7. Reposez la batterie ; voir [Mise en place de la batterie \(page 37\)](#).

Mise en place de la batterie

⚠ ATTENTION

S'ils sont mal acheminés, les câbles de la batterie peuvent subir des dommages ou endommager la machine et produire des étincelles. Les étincelles peuvent provoquer l'explosion des gaz de la batterie et vous blesser.

Connectez toujours le câble positif (rouge) de la batterie avant le câble négatif (noir).

1. Branchez le câble positif (rouge) de la batterie à la borne positive (+) à l'aide des fixations retirées précédemment.

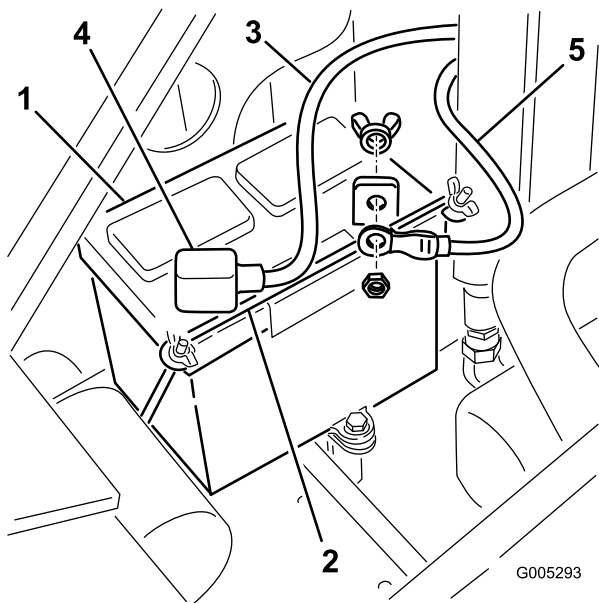


Figure 41

- | | |
|------------------|---------------------------|
| 1. Batterie | 4. Capuchon en caoutchouc |
| 2. Barre | 5. Câble négatif |
| 3. Câble positif | |

2. Placez le capuchon rouge sur la borne positive de la batterie.
3. Branchez le câble négatif (noir) de la batterie à la borne négative (-) à l'aide des fixations retirées précédemment.
4. Fixez la batterie au moyen de la barrette et des fixations retirées précédemment.

Important: Les câbles de la batterie ne doivent pas frotter contre des arêtes tranchantes ni se toucher.

Entretien d'une batterie de rechange

La batterie d'origine ne nécessite aucun entretien. Pour savoir comment faire l'entretien d'une batterie de rechange, reportez-vous aux instructions du fabricant de la batterie.

Entretien du système d'entraînement

Contrôle de la pression des pneus

Périodicité des entretiens: À chaque utilisation ou une fois par jour

Maintenez les pneus gonflés à la pression spécifiée. Contrôlez la pression lorsque les pneus sont froids pour obtenir un résultat plus précis.

Pression : 1,03 à 1,38 bar

Remarque: Utilisez une pression de gonflage inférieure (1,03 bar) si vous travaillez sur un sol meuble (ex. du sable) afin d'améliorer la motricité.

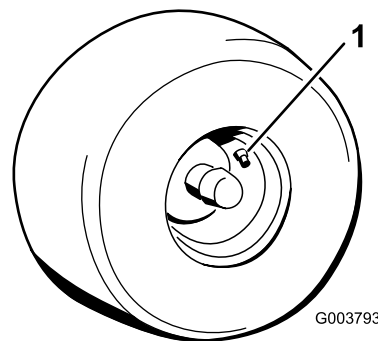


Figure 42

1. Valve

Contrôle des écrous de roues

Périodicité des entretiens: Après les 8 premières heures de fonctionnement

Toutes les 100 heures

Serrez les écrous de roues à 68 N·m.

Entretien des freins

Essai du frein de stationnement

Périodicité des entretiens: À chaque utilisation ou une fois par jour

1. Serrez le frein de stationnement ; voir [Levier de frein de stationnement \(page 12\)](#).
2. Démarrez le moteur.
3. Essayez lentement de conduire la machine en marche avant ou arrière.
4. Si la machine se déplace, faites-la réviser par votre concessionnaire-réparateur Toro agréé.

Entretien du système hydraulique

Consignes de sécurité relatives au système hydraulique

- Consultez immédiatement un médecin si du liquide est injecté sous la peau. Toute injection de liquide hydraulique sous la peau doit être éliminée dans les quelques heures qui suivent par une intervention chirurgicale réalisée par un médecin.
- Vérifiez l'état de tous les flexibles et conduits de liquide hydraulique, ainsi que le serrage de tous les raccords et branchements avant de mettre le système hydraulique sous pression.
- N'approchez pas les mains ni aucune autre partie du corps des fuites en trou d'épingle ou des gicleurs d'où sort du liquide hydraulique sous haute pression.
- Utilisez un morceau de papier ou de carton pour détecter les fuites.
- Évacuez avec précaution toute la pression du système hydraulique avant toute intervention sur le système.

Évacuer la pression hydraulique

Pour évacuer la pression hydraulique moteur en marche, désengagez le système hydraulique auxiliaire et baissez complètement les bras de chargeuse.

Pour évacuer la pression moteur coupé, amenez le levier de commande hydraulique auxiliaire entre les positions de débit avant et arrière, actionnez le levier de commande de basculement de l'accessoire en arrière et en avant, déplacez le levier des bras de chargeuse en avant pour baisser les bras de chargeuse.

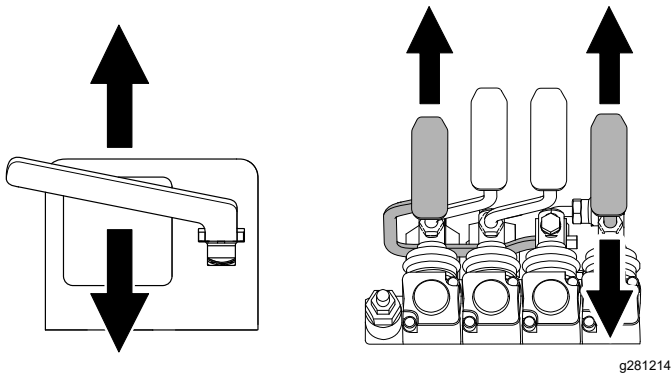


Figure 43

Liquides hydrauliques spécifiés

Capacité du réservoir hydraulique : 62 litres

Utilisez un seul des liquides suivants dans le système hydraulique :

- **Liquide hydraulique/de transmission « Toro Premium Transmission/Hydraulic Tractor Fluid »** (pour plus de renseignements, adressez-vous à votre concessionnaire-réparateur Toro agréé)
- **Liquide hydraulique longue durée « Toro PX Extended Life Hydraulic Fluid »** (pour plus de renseignements, adressez-vous à votre concessionnaire-réparateur agréé)
- Si aucun des liquides Toro ci-dessus n'est disponible, vous pouvez utiliser un autre liquide hydraulique universel pour tracteur (UTHF), à condition que ce soit un produit ordinaire à base de pétrole. Les spécifications doivent rester dans la plage des caractéristiques matérielles et le liquide doit être conforme aux normes industrielles ci-dessous. Vérifiez auprès de votre fournisseur de liquide hydraulique que le liquide est conforme à ces spécifications.

Remarque: Toro décline toute responsabilité en cas de dommage causé par l'utilisation d'huiles de remplacement inadéquates. Utilisez uniquement des produits provenant de fabricants réputés qui répondent de leur recommandations.

| Propriétés physiques | |
|--|--------------------------|
| Viscosité, ASTM D445 | cSt à 40 °C : 55 à 62 |
| | cSt à 100 °C : 9,1 à 9,8 |
| Indice de viscosité, ASTM D2270 | 140 à 152 |
| Point d'écoulement, ASTM D97 | -43 à -37 °C |
| Normes industrielles | |
| API GL-4, AGCO Powerfluid 821 XL, Ford New Holland FNHA-2-C-201.00, Kubota UDT, John Deere J20C, Vickers 35VQ25 et Volvo WB-101/BM | |

Remarque: De nombreux liquides hydrauliques sont presque incolores, ce qui rend difficile la détection des fuites. Un additif colorant rouge pour liquide hydraulique est disponible en bouteilles de 20 ml. Une bouteille suffit pour 15 à 22 litres de liquide hydraulique. Vous pouvez commander ces bouteilles chez les concessionnaires-réparateurs agréés (réf. 44-2500).

Contrôle du niveau de liquide hydraulique

Périodicité des entretiens: Toutes les 25 heures

Contrôlez le niveau de liquide hydraulique avant le premier démarrage du moteur, puis toutes les 25 heures de fonctionnement.

Important: Utilisez toujours le liquide hydraulique correct. L'utilisation de liquides non spécifiés endommagera le système hydraulique. Voir [Liquides hydrauliques spécifiés \(page 40\)](#).

1. Retirez les outils éventuellement montés.
2. Garez la machine sur une surface plane et horizontale, serrez le frein de stationnement, levez les bras de chargeuse et installez les dispositifs de blocage des vérins.
3. Coupez le moteur, retirez la clé et laissez refroidir le moteur.
4. Déposez le capot.
5. Nettoyez la surface autour du goulot de remplissage du réservoir hydraulique.

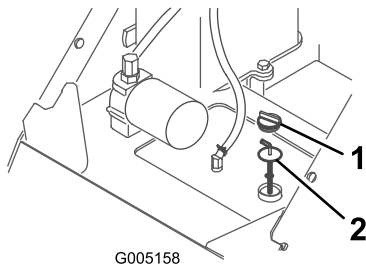


Figure 44

1. Bouchon de remplissage
2. Jauge de niveau

6. Enlevez le bouchon du goulot de remplissage et vérifiez le niveau de liquide sur la jauge.

Remarque: Il doit se situer entre les repères sur la jauge.

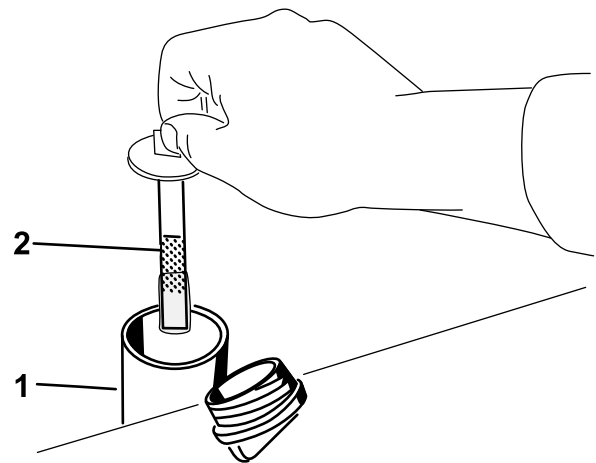


Figure 45

1. Goulot de remplissage
2. Jauge de niveau

7. Si le niveau est bas, ajoutez suffisamment d'huile hydraulique pour le rectifier.
8. Remettez en place le bouchon du goulot de remplissage.
9. Montez le capot.
10. Retirez et rangez les dispositifs de blocage des vérins, puis abaissez les bras de la chargeuse.

Remplacement du filtre hydraulique

Périodicité des entretiens: Après les 8 premières heures de fonctionnement

Toutes les 400 heures

Important: N'utilisez pas un filtre à huile de type automobile au risque d'endommager gravement le système hydraulique.

1. Retirez les outils éventuellement montés.
2. Garez la machine sur une surface plane et horizontale, serrez le frein de stationnement, levez les bras de chargeuse et installez les dispositifs de blocage des vérins.
3. Coupez le moteur et enlevez la clé.
4. Déposez le capot.
5. Placez un bac de vidange sous le filtre et remplacez le filtre.

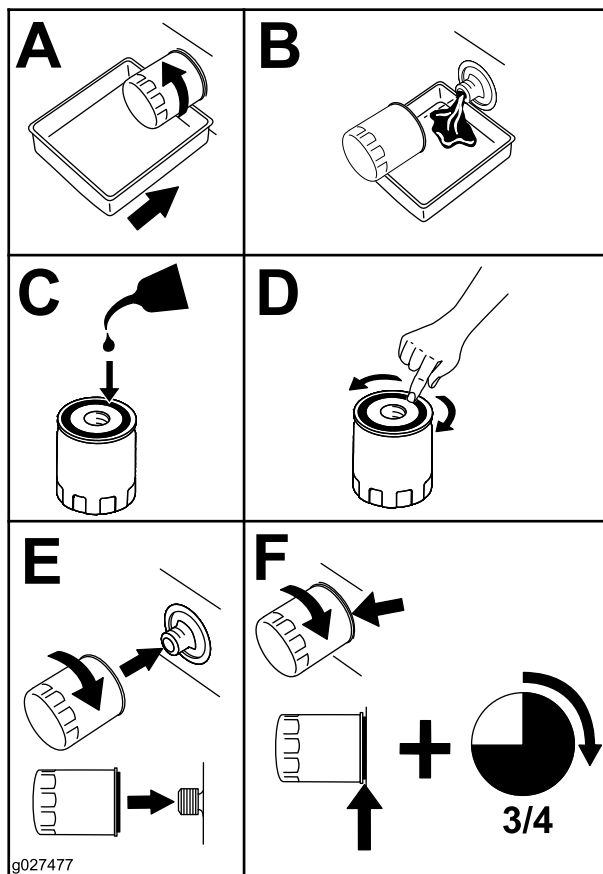


Figure 46

6. Essuyez le liquide éventuellement répandu.
7. Mettez le moteur en marche et laissez-le tourner environ 2 minutes pour purger l'air du circuit.
8. Coupez le moteur et recherchez d'éventuelles fuites.

9. Vérifiez le niveau de liquide dans le réservoir de liquide hydraulique et faites l'appoint jusqu'à ce que le niveau atteigne le repère sur la jauge ; voir [Contrôle du niveau de liquide hydraulique \(page 41\)](#).
 10. Reposez le capot.
- Important:** Ne remplissez pas excessivement le réservoir.
11. Retirez et rangez les dispositifs de blocage des vérins, puis abaissez les bras de la chargeuse.

Vidange du liquide hydraulique

Périodicité des entretiens: Une fois par an

1. Retirez les outils éventuellement montés.
2. Garez la machine sur une surface plane et horizontale, serrez le frein de stationnement, levez les bras de chargeuse et installez les dispositifs de blocage des vérins.
3. Coupez le moteur et enlevez la clé.
4. Déposez le capot.
5. Placez un bac de vidange de capacité au moins égale à celle du réservoir hydraulique au sous la machine.
6. Retirez le bouchon de vidange au bas du réservoir hydraulique et attendez que tout le liquide se soit écoulé.

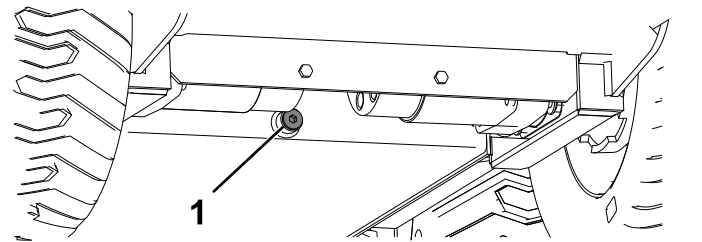


Figure 47

1. Bouchon de vidange

7. Remettez le bouchon de vidange en place.
 8. Remplissez le réservoir de liquide hydraulique ; voir [Liquides hydrauliques spécifiés \(page 40\)](#).
- Remarque:** Débarrassez-vous du liquide usagé dans un centre de recyclage agréé.
9. Montez le capot.
 10. Retirez et rangez les dispositifs de blocage des vérins, puis abaissez les bras de la chargeuse.

Nettoyage

Nettoyage des débris

Périodicité des entretiens: À chaque utilisation ou une fois par jour

Important: Le moteur peut surchauffer et être endommagé si vous utilisez la machine alors que le déflecteur d'herbe est obstrué, que les ailettes de refroidissement sont encrassées ou obstruées et/ou que les carénages de refroidissement sont déposés.

1. Retirez les outils éventuellement montés.
2. Garez la machine sur une surface plane et horizontale, serrez le frein de stationnement, levez les bras de chargeuse et installez les dispositifs de blocage des vérins.
3. Coupez le moteur et enlevez la clé.
4. Nettoyez les débris éventuellement accumulés sur la grille.
5. Essayez le filtre à air pour enlever les débris.
6. Nettoyez les débris éventuellement accumulés sur le moteur à la brosse ou à l'air comprimé.

Important: Éliminez la poussière à l'air comprimé plutôt qu'à l'eau. Si vous utilisez de l'eau, évitez tout contact avec les éléments électriques et les vannes hydrauliques. N'utilisez pas de jet à haute pression. Le lavage au jet d'eau haute pression peut endommager le système électrique et les vannes hydrauliques, ou enlever la graisse.

7. Retirez et rangez les dispositifs de blocage des vérins, puis abaissez les bras de la chargeuse.

- Utilisez un embout de pulvérisation de 40 degrés ou plus. Les embouts de 40 degrés sont généralement blancs.
- Maintenez le bout du nettoyeur haute pression à 61 cm au moins de la surface que vous lavez.
- Utilisez uniquement des nettoyeurs haute pression de pression inférieure à 138 bar et de débit inférieur à 7,6 l par minute.
- Remplacez les autocollants endommagés ou qui se décollent.
- Graissez tous les points de graissage après le lavage ; voir [Graissage de la machine \(page 28\)](#).

Lavage de la machine

Lorsque vous lavez la machine au jet d'eau haute pression, procédez comme suit :

- Portez un équipement de protection individuelle adapté pour utiliser le nettoyeur haute pression.
- Maintenez toutes les protections en place sur la machine.
- Évitez d'utiliser le jet d'eau sous pression sur les composants électroniques.
- Évitez d'utiliser le jet d'eau sous pression autour des autocollants.
- Utilisez le jet d'eau sous pression uniquement sur l'extérieur de la machine. Ne dirigez pas le jet sous pression dans les ouvertures de la machine.
- Utilisez le jet sous pression uniquement sur les parties sales de la machine.

Remisage

Consignes de sécurité pour le remisage

- Coupez le moteur, enlevez la clé, attendez l'arrêt complet de toutes les pièces mobiles et faites refroidir la machine avant de la remiser.
- Ne rangez pas la machine ou le carburant à proximité d'une flamme.

Remisage

1. Garez la machine sur une surface plane et horizontale, serrez le frein de stationnement et abaissez les bras de chargeuse.
2. Coupez le moteur et retirez la clé.
3. Débarrassez l'extérieur de la machine, et surtout le moteur, des saletés et de la crasse. Éliminez les saletés et les débris d'herbe sèche sur les ailettes de la culasse et le carter de ventilateur.

Important: Vous pouvez laver la machine avec de l'eau et un détergent doux. N'utilisez pas de nettoyeur haute pression. N'utilisez pas trop d'eau, surtout près du panneau de commande, du moteur, des pompes hydrauliques et des moteurs électriques.

4. Faites l'entretien du filtre à air ; voir [Entretien du filtre à air \(page 29\)](#).
5. Graissez la machine ; voir [Graissage de la machine \(page 28\)](#).
6. Vidangez l'huile moteur ; voir [Contrôle du niveau, vidange de l'huile moteur et remplacement du filtre à huile \(page 31\)](#).
7. Déposez les bougies et vérifiez l'état de chacune d'entre elles ; voir [Entretien des bougies \(page 33\)](#).
8. Versez 30 ml (2 cuillères à soupe) d'huile moteur dans l'ouverture laissée par chaque bougie.
9. Placez des chiffons sur les trous des bougies pour absorber les projections d'huile éventuelles, puis actionnez le démarreur pour distribuer l'huile à l'intérieur du cylindre.
10. Remontez les bougies mais sans rebrancher les fils.
11. Contrôlez la pression des pneus ; voir [Contrôle de la pression des pneus \(page 38\)](#).
12. Chargez la batterie ; voir [Charge de la batterie \(page 37\)](#).

13. Si vous ne comptez pas utiliser la machine avant plus d'un mois, préparez-la au remisage comme suit :
 - A. Ajoutez un additif stabilisateur/conditionneur à base de pétrole dans le réservoir de carburant. Respectez les proportions spécifiées par le fabricant du stabilisateur. N'utilisez pas de stabilisateur à base d'alcool (éthanol ou méthanol).

Remarque: L'efficacité des stabilisateurs/conditionneurs est optimale lorsqu'ils sont mélangés à du carburant frais et sont utilisés de manière systématique.
 - B. Faites tourner le moteur 5 minutes pour faire circuler le carburant traité dans tout le circuit d'alimentation.
 - C. Coupez le moteur, laissez-le refroidir puis vidangez les réservoirs de carburant ; voir [Vidange des réservoirs de carburant \(page 35\)](#).
 - D. Redémarrez le moteur et laissez-le tourner jusqu'à ce qu'il s'arrête.
 - E. Engagez le starter.
 - F. Démarrez le moteur et laissez-le tourner jusqu'à ce qu'il ne veuille plus démarrer.
 - G. Débarrassez-vous du carburant correctement ; recyclez-le en respectant la réglementation locale.

Important: Ne conservez pas le carburant additionné de stabilisateur/conditionneur plus longtemps que recommandé par le fabricant du stabilisateur de carburant.

14. Contrôlez et resserrez toutes les fixations. Réparez ou remplacez toute pièce usée, endommagée ou manquante.
15. Peignez toutes les surfaces métalliques éraflées ou mises à nu. Une peinture pour retouches est disponible chez les concessionnaires-réparateurs agréés.
16. Rangez la machine dans un endroit propre et sec, comme un garage ou une remise. Enlevez la clé de contact et rangez-la en lieu sûr.
17. Couvrez la machine pour la protéger et la garder propre.

Important: Lorsque vous remettez la machine en service, chargez la batterie ; voir [Charge de la batterie \(page 37\)](#).

Dépistage des défauts

| Problème | Cause possible | Mesure corrective |
|--|--|--|
| Le démarreur ne fonctionne pas. | <ol style="list-style-type: none"> 1. Le levier de commande hydraulique auxiliaire n'est pas en position POINT MORT. 2. La batterie est déchargée. 3. Les connexions électriques sont corrodées ou desserrées. 4. Le relais ou le contact est endommagé. | <ol style="list-style-type: none"> 1. Amenez le levier à la position POINT MORT. 2. Rechargez ou remplacez la batterie. 3. Contrôlez le bon contact des connexions électriques. 4. Contactez un concessionnaire-réparateur agréé. |
| Le moteur ne démarre pas, démarre difficilement ou cale. | <ol style="list-style-type: none"> 1. La procédure de démarrage n'est pas correcte. 2. Le réservoir de carburant est vide. 3. Le starter n'est pas engagé. 4. Le filtre à air est encrassé. 5. Les fils des bougies sont mal connectés ou sont débranchés. 6. Les bougies sont piquées ou encrassées, ou l'écartement des électrodes est incorrect. 7. Le filtre à carburant est encrassé. 8. Impuretés, eau ou carburant altéré, ou mauvais type de carburant dans le système d'alimentation. | <ol style="list-style-type: none"> 1. Voir la procédure de démarrage du moteur. 2. Remplissez le réservoir de carburant frais. 3. Engagez le starter. 4. Nettoyez ou remplacez les éléments du filtre à air. 5. Rebranchez les fils. 6. Montez des bougies neuves, à l'écartement correct. 7. Remplacez le filtre à carburant. 8. Contactez un concessionnaire-réparateur agréé. |
| Le moteur perd de la puissance. | <ol style="list-style-type: none"> 1. Charge excessive du moteur. 2. Le filtre à air est encrassé. 3. Le niveau d'huile moteur n'est pas bon. 4. Les ailettes de refroidissement et les passages d'air sous le carter du ventilateur du moteur sont obstrués. 5. Les bougies sont piquées ou encrassées, ou l'écartement des électrodes est incorrect. 6. Le filtre à carburant est encrassé. 7. Impuretés, eau ou carburant altéré, ou mauvais type de carburant dans le système d'alimentation. 8. Le régime de ralenti accéléré est trop bas. | <ol style="list-style-type: none"> 1. Réduisez la charge ; rétrogradez. 2. Nettoyez ou remplacez les éléments du filtre à air. 3. Ajoutez ou enlevez de l'huile pour amener le niveau au repère maximum. 4. Dégagez les ailettes de refroidissement et les passages d'air. 5. Montez des bougies neuves, à l'écartement correct. 6. Remplacez le filtre à carburant. 7. Contactez un concessionnaire-réparateur agréé. 8. Contactez un concessionnaire-réparateur agréé. |
| Le moteur surchauffe. | <ol style="list-style-type: none"> 1. La charge sur le moteur est excessive. 2. Le niveau d'huile moteur n'est pas bon. 3. Les ailettes de refroidissement et les passages d'air sous le carter du ventilateur du moteur sont obstrués. 4. Le régime de ralenti accéléré est trop bas. | <ol style="list-style-type: none"> 1. Réduisez la charge ; rétrogradez. 2. Ajoutez ou enlevez de l'huile pour amener le niveau au repère maximum. 3. Dégagez les ailettes de refroidissement et les passages d'air. 4. Contactez un concessionnaire-réparateur agréé. |
| Vibrations anormales. | <ol style="list-style-type: none"> 1. Les boulons de fixation du moteur sont desserrés. | <ol style="list-style-type: none"> 1. Resserrez les boulons de fixation du moteur. |

| Problème | Cause possible | Mesure corrective |
|--|---|---|
| La machine ne se déplace pas. | <ol style="list-style-type: none"> 1. Le frein de stationnement est serré (selon l'équipement). 2. Le niveau de liquide hydraulique est trop bas. 3. Le système hydraulique est endommagé. | <ol style="list-style-type: none"> 1. Desserrez le frein de stationnement. 2. Faites l'appoint de liquide hydraulique. 3. Contactez un concessionnaire-réparateur agréé. |
| Au repos, les bras de la chargeuse s'abaissent de plus de 7,5 cm par heure (moins de 7,5 cm par heure est normal pour la machine). | <ol style="list-style-type: none"> 1. Le tiroir de commande fuit. | <ol style="list-style-type: none"> 1. Contactez un concessionnaire-réparateur agréé. |
| Au repos, les bras de la chargeuse s'abaissent rapidement de 5 cm puis s'arrêtent. | <ol style="list-style-type: none"> 1. Les joints de vérins fuient. | <ol style="list-style-type: none"> 1. Remplacez les joints. |

Proposition 65 de Californie – Information concernant cet avertissement

En quoi consiste cet avertissement ?

Certains produits commercialisés présentent une étiquette d'avertissement semblable à ce qui suit :



AVERTISSEMENT : Cancer et troubles de la reproduction –
www.p65Warnings.ca.gov.

Qu'est-ce que la Proposition 65 ?

La Proposition 65 s'applique à toute société exerçant son activité en Californie, qui vend des produits en Californie ou qui fabrique des produits susceptibles d'être vendus ou importés en Californie. Elle stipule que le Gouverneur de Californie doit tenir et publier une liste des substances chimiques connues comme causant des cancers, malformations congénitales et/ou autres troubles de la reproduction. Cette liste, qui est mise à jour chaque année, comprend des centaines de substances chimiques présentes dans de nombreux objets du quotidien. La Proposition 65 a pour objet d'informer le public quant à l'exposition à ces substances chimiques.

La Proposition 65 n'interdit pas la vente de produits contenant ces substances chimiques, mais impose la présence d'avertissements sur tout produit concerné, sur son emballage ou sur la documentation fournie avec le produit. D'autre part, un avertissement de la Proposition 65 ne signifie pas qu'un produit est en infraction avec les normes ou exigences de sécurité du produit. De fait, le gouvernement californien a clairement précisé qu'un avertissement de la Proposition 65 « était différent d'une décision réglementaire établissant l'innocuité d'un produit ». Bon nombre de ces substances chimiques sont utilisées dans des produits du quotidien depuis des années, sans aucun effet nocif documenté. Pour plus de renseignements, rendez-vous sur <https://oag.ca.gov/prop65/faqs-view-all>.

Un avertissement de la Proposition 65 signifie qu'une société a soit (1) évalué l'exposition et conclu qu'elle dépassait le « niveau ne posant aucun risque significatif » ; soit (2) choisi d'émettre un avertissement simplement sur la base de sa compréhension quant à la présence d'une substance chimique de la liste, sans tenter d'en évaluer l'exposition.

Cette loi s'applique-t-elle partout ?

Les avertissements de la Proposition 65 sont exigés uniquement en vertu de la loi californienne. Ces avertissements sont présents dans tout l'état de Californie, dans des environnements très variés, notamment mais pas uniquement les restaurants, magasins d'alimentations, hôtels, écoles et hôpitaux, et sur un vaste éventail de produits. En outre, certains détaillants en ligne et par correspondance affichent des avertissements de la Proposition 65 sur leurs sites internet ou dans leurs catalogues.

Quelles différences entre les avertissements de Californie et les limites fédérales ?

Les normes de la Proposition 65 sont souvent plus strictes que les normes fédérales et internationales. Diverses substances nécessitent l'affichage d'un avertissement de la Proposition 65 à des niveaux largement inférieurs à ceux imposés par les exigences fédérales. Par exemple, la norme de la Proposition 65 en matière d'avertissements liés au plomb se situe à 0,5 µg/jour, soit bien moins que les normes fédérales et internationales.

Pourquoi tous les produits similaires ne portent-ils pas cet avertissement ?

- Pour les produits commercialisés en Californie, l'étiquetage Proposition 65 est exigé, tandis qu'il ne l'est pas sur des produits similaires commercialisés ailleurs.
- Il se peut qu'une société impliquée dans un procès lié à la Proposition 65 et parvenant à un accord soit obligée d'utiliser les avertissements de la Proposition 65 pour ses produits, tandis que d'autres sociétés fabriquant des produits semblables peuvent ne pas être soumises à cette obligation.
- L'application de la Proposition 65 n'est pas uniforme.
- Certaines sociétés peuvent choisir de ne pas indiquer d'avertissements car elles considèrent qu'elles n'y sont pas obligées au titre de la Proposition 65 ; l'absence d'avertissements sur un produit ne signifie pas que le produit ne contient pas de substances de la liste à des niveaux semblables.

Pourquoi cet avertissement apparaît-il sur les produits Toro ?

Toro a choisi de fournir aux consommateurs le plus d'informations possible afin qu'ils puissent prendre des décisions éclairées quant aux produits qu'ils achètent et utilisent. Toro fournit des avertissements dans certains cas d'après ses connaissances quant à la présence de l'une ou plusieurs des substances chimiques de la liste, sans en évaluer le niveau d'exposition, car des exigences de limites ne sont pas fournies pour tous les produits chimiques de la liste. Bien que l'exposition avec les produits Toro puisse être négligeable ou parfaitement dans les limites « sans aucun risque significatif », par mesure de précaution, Toro a décidé de fournir les avertissements de la Proposition 65. De plus, en l'absence de ces avertissements, la société Toro pourrait faire l'objet de poursuites par l'État de Californie ou par des particuliers cherchant à faire appliquer la Proposition 65, et donc être assujettie à d'importantes pénalités.